



# NORRA LUNSEN





**Rast på hällmark**

**Välkommen till**

# **Norra Lunsen**

*Naturreseptatet Norra Lunsen är ett stort skogsområde sydost om Uppsala. Här kan du följa markerade vandringsleder över våtmarker och genom hällmarkstallskogar. Upplandsledens första etapp går genom området och vintertid spåras kryssmarkerade skidspår upp i skogen. Det finns flera rastplatser med grillmöjligheter och i den sydöstra delen ligger Lunsentorpet där du kan rasta och övernatta.*



## **Våtmarker och gammal barrskog**

Våtmarkerna har blivit fler sedan Norra Lunsen blev ett naturreservat 2003. Gamla grävda diken har lagts igen och nya större våtmarker har bildats. Allt för att bevara och utveckla de unika våt- och myrmarkerna. Micks mossen, Koblundan, Bredmossen och Dragonkärret är några av de större våtmarkerna i området. Skogen i Norra Lunsen är till stora delar gammal och vildvuxen med höga naturvärden. Nästan hälften av det 13 km<sup>2</sup> stora naturreservatet består av hållmarkstallskog, men även asp trivs i området. Olika slags lavar täcker ofta de runda berghällarna. I de tjocka

mossmattorna växer den lilla skogsorkidén knärot i små grupper och blommar under sensommaren. Även många olika svamparter, både vanliga och mindre vanliga, trivs i den fuktiga marken. Därmed finns chansen att hitta ett stort utbud av matsvampar under sensommar- och höstdagar. Under sommaren 2017 brann ett ca 8 ha stort skogsområde i de västra delarna av naturreservatet. Som besökare bör man inte gå in i detta område då många träd riskerar att falla.



**Knärot**

*Goodyera repens*

## Skogens djurliv

I området finns järpe som är vår minsta skogslevande hönsfågel. Den visar sig sällan men om du är uppmärksam hör du kanske fågelns höga tunna vissling. En annan art som man kan se om man är uppmärksam är Sveriges absolut minsta fågel, kungsfågeln. Älg, rådjur och skogshare rör sig också i området. Om du inte får syn på djuren kan du säkert vintertid se spåren efter dem.



**Järpe**

*Tetrastes bonasia*



## Lusentorpet

### Lusentorpet

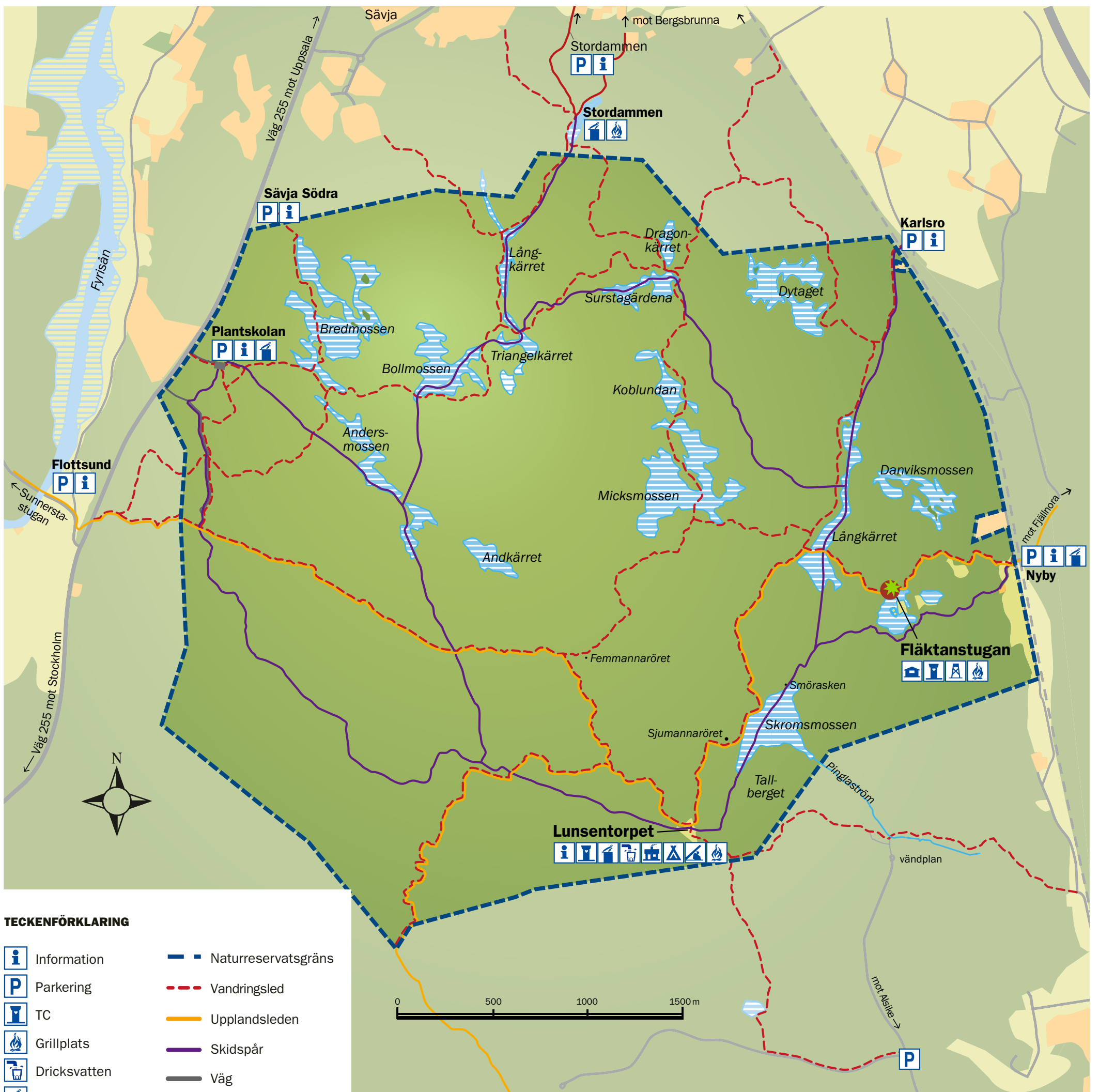
Ett populärt utflyktsmål i naturreservatet är Lusentorpet. Det ligger i en glänta och är en knuttimrad stuga som alltid är öppen för besökare. Du kan övernatta i torpet som har sex sovplatser, en liten kamin och en vedspis. Utanför torpet finns en vedbod och en pump för dricksvatten samt ett vindskydd där man också kan övernatta. Här finns även grillplatser med bord och bänkar. I december, söndagen innan Luciadagen, arrangeras "Luciakaffe vid Lusentorpet".



### English

Norra Lunsen nature reserve is a large wooded area with unique wetlands, dense pine forests and rocky, mixed forests with beautiful, round outcrops. The red-marked hiking trails start at the parking areas and cross the wetlands via footbridges. On the map, you can see Norra Lunsen's hiking trails and parking areas. In the south-eastern part of the reserve, you'll find Lusentorpet, a croft, which is always open if you want to relax or spend the night. At Fläktanstugan, a day cabin, there is a place to rest and relax, complete with a fireplace and viewing tower. In winter you can go skiing along the ski trails marked with an X.





### TECKENFÖRKLARING

	Information		Naturreservatsgräns
	Parkering		Vandringsled
	TC		Upplandsleden
	Grillplats		Skidspår
	Dricksvatten		Väg
	Soptunna		Bebyggelse
	Utsiktstorn		Vatten
	Vindskydd		Våtmark
	Raststuga		Öppen mark
	Övernattningsstuga		Skog
	Smultronställe		

### Tänk på att:

- Vara försiktig så att du inte skadar mark och vegetation,
- Inte bryta kvistar eller skada levande eller döda träd,
- Bara cykla på väg eller markerad vandringsled,
- Inte ställa upp husvagn eller liknande på parkeringsplatserna,
- Inte anslå affischer eller liknande,
- Inte rida utanför väg eller anvisad ridstig,
- Hålla rent och inte lämna skräp.

Fullständiga föreskrifter finns på entréskyltarna och på [www.uppsala.se/lunsen](http://www.uppsala.se/lunsen)

### Vandra över våtmarkerna

De markerade vandringslederna utgår från parkeringsplatserna som ligger runt naturreservatet. Vandringslederna är tydligt markerade med röda ringar runt träden och går ibland på spänger över våtmarkerna som vid Micksmossen där spången är 120 meter lång. Längs vandringslederna kan du stanna vid flera rastplatser. Om du startar från Nyby når du rastplatsen vid Fläktanstugan där det också finns en grillplats, bord och bänkar. Vid rastplatsen står även ett utsiktstorn där man kan klättra upp och få en bra utsikt över Fläktankärret. Upplandsleden är orangemarkerad och går genom hela området. Första etappen startar vid Sunnerstastugan, passerar Lunsentorpet och fortsätter sedan mot Fläktanstugan och vidare mot Nyby i naturreservatets östra kant. Vintertid finns flera preparerade kryssmarkerade skidspår. På kartan ser du var parkeringsplatserna ligger och var vandringsleder och skidspår startar.





## Hitta hit

Du kan parkera din bil eller cykel vid någon av de fem entréerna runt området. I öster nås parkeringarna Nyby och Karlsro via Östunavägen. Väg 255 går i områdets västra kant och här finns tre parkeringar; Flottsund, Plantskolan och Sävja södra. Parkeringen vid Stordammen i norr nås via Bergsbrunna bostadsområde och längst i söder finns en parkering i Knivsta kommun som nås via Ekedalsvägen. Från stadsdelen Sävja utgår flera stigar och markerade leder.

## Lusentorpet

Lusentorpet kan inte bokas utan är öppet för allmänheten året om. Den enda dagen det är stängt är natten innan "Luciakaffe i Lusentorpet".

## Syfte med naturreservatet

Syftet med naturreservatet är att bevara och utveckla äldre barr- och blandskogar, sumpskogar, myrmarker, geologiska bildningar och hydrologiska betingelser. Naturreservatet syftar även till att tydliggöra kulturlämningar och främja rekreation i detta tätortsnära friluftsområde med vildmarks-karaktär.

## Skötsel och förvaltning

Vid frågor nås naturreservatets förvaltare på telefon 018-727 00 00 eller via felanmälan på [www.uppsala.se/felanmalan](http://www.uppsala.se/felanmalan)