

Dp 409 A

Detaljplan för

# Björklinge kyrkskola

Uppsala kommun

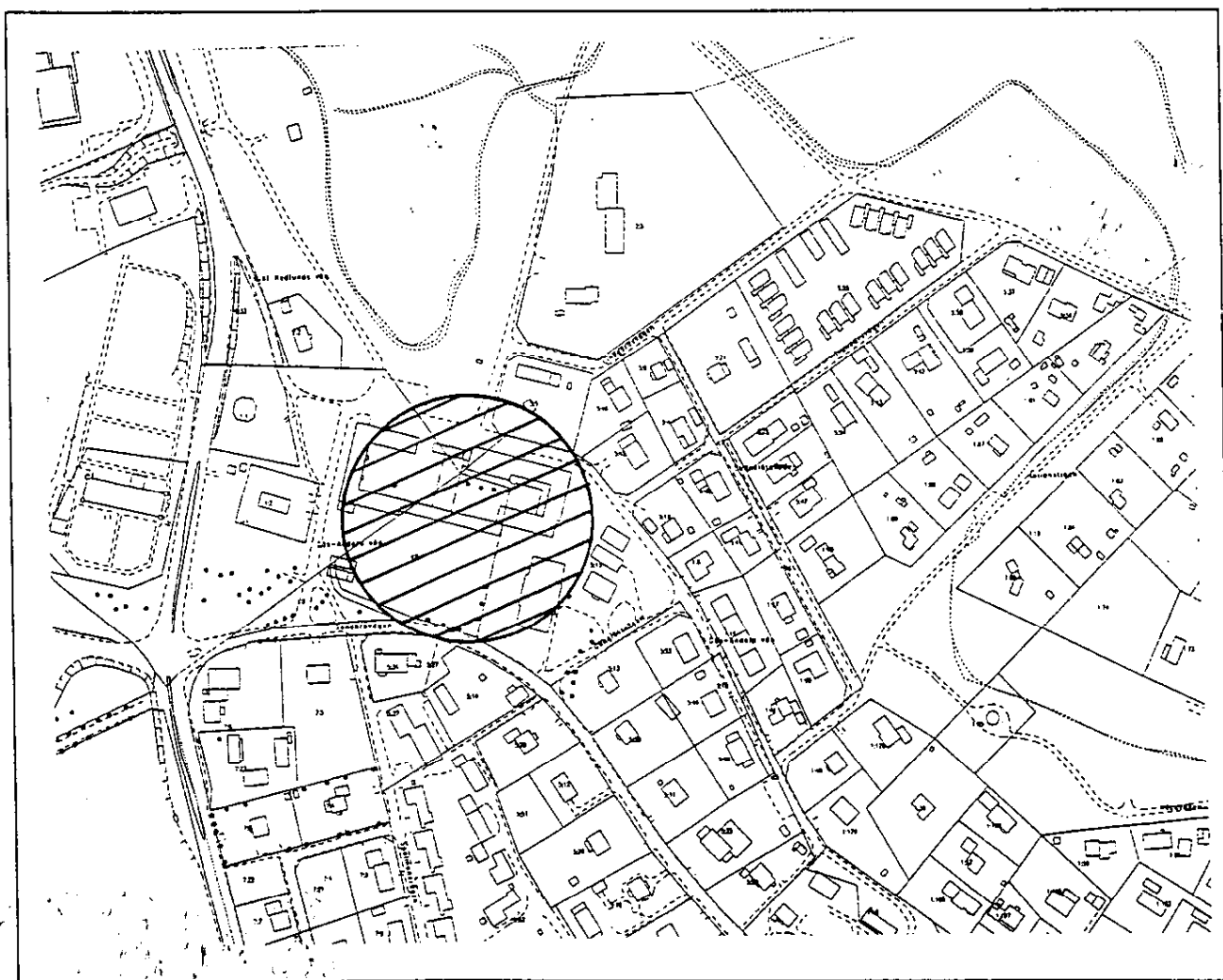


LANTMÄTERIMYNDIGHETEN  
Uppsala kommun

INK. 2000 -09- 29

DNR 2000/70217

## ANTAGANDEHANDLING



Stadsbyggnadskontoret. Box 216, 751 04 Uppsala

Handläggare:

Anneli Sundin

tel: 018-274625; fax: 018-69 20 53

Detaljplan för

**Björklinge kyrkskola****Dp 409 A**

Uppsala kommun

**PLANBESKRIVNING****HANDLINGAR**

Planförslaget med beteckningen Dp 409 A omfattar följande handlingar: Plankarta med planbestämmelser, planbeskrivning med miljökonsekvensbeskrivning samt genomförandebeskrivning.

**PLANENS SYFTE  
OCH HUVUDDRAG**

Planen syftar till att möjliggöra förändringar vid Björklinge kyrkskola. Bussvändslinga, breddning av Gånglåtsvägen, sophus mm.

**PLANDATA****LÄGESBESTÄMNING**

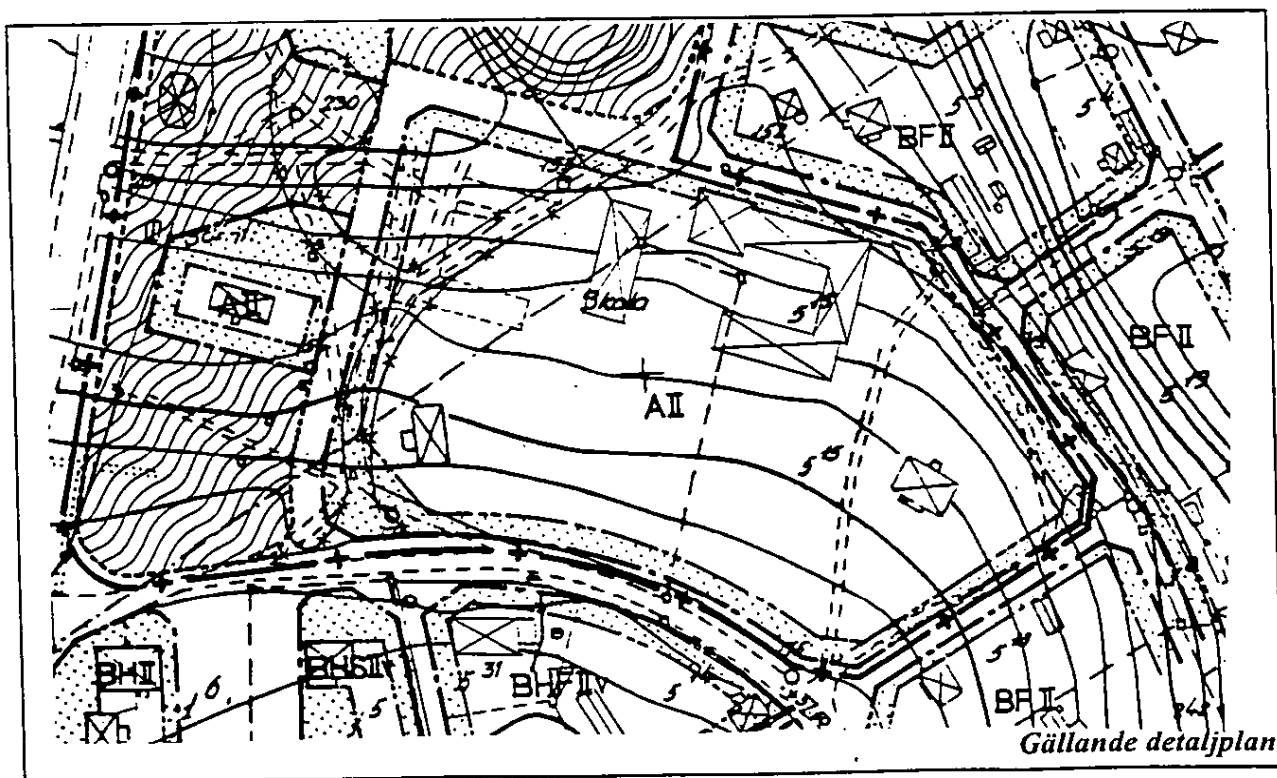
Planområdet ligger vid Kyrskolan i Björklinge och omfattar hela skolgården och en del av Gås-Anders väg

**MARKÄGOFÖRHÅLLANDEN**

Marken ägs av Uppsala kommun.

**TIDIGARE STÄLL-  
NINGSTAGANDEN****DETALJPLANER, OMRÅDESBESTÄMMELSER OCH FÖRORDNANDEN**

Gällande detaljplan, B 409 antogs 1965-09-03. Den medger bebyggelse på större delen av skolgården.



Gällande detaljplan

## PROGRAM FÖR PLANOMRÅDET

Programsamråd har inte genomförts för planområdet då de flesta åtgärderna kan genomföras inom ramen för gällande plan.

### FÖRUTSÄTTNINGAR OCH FÖRÄNDRINGAR

#### MARK OCH VEGETATION

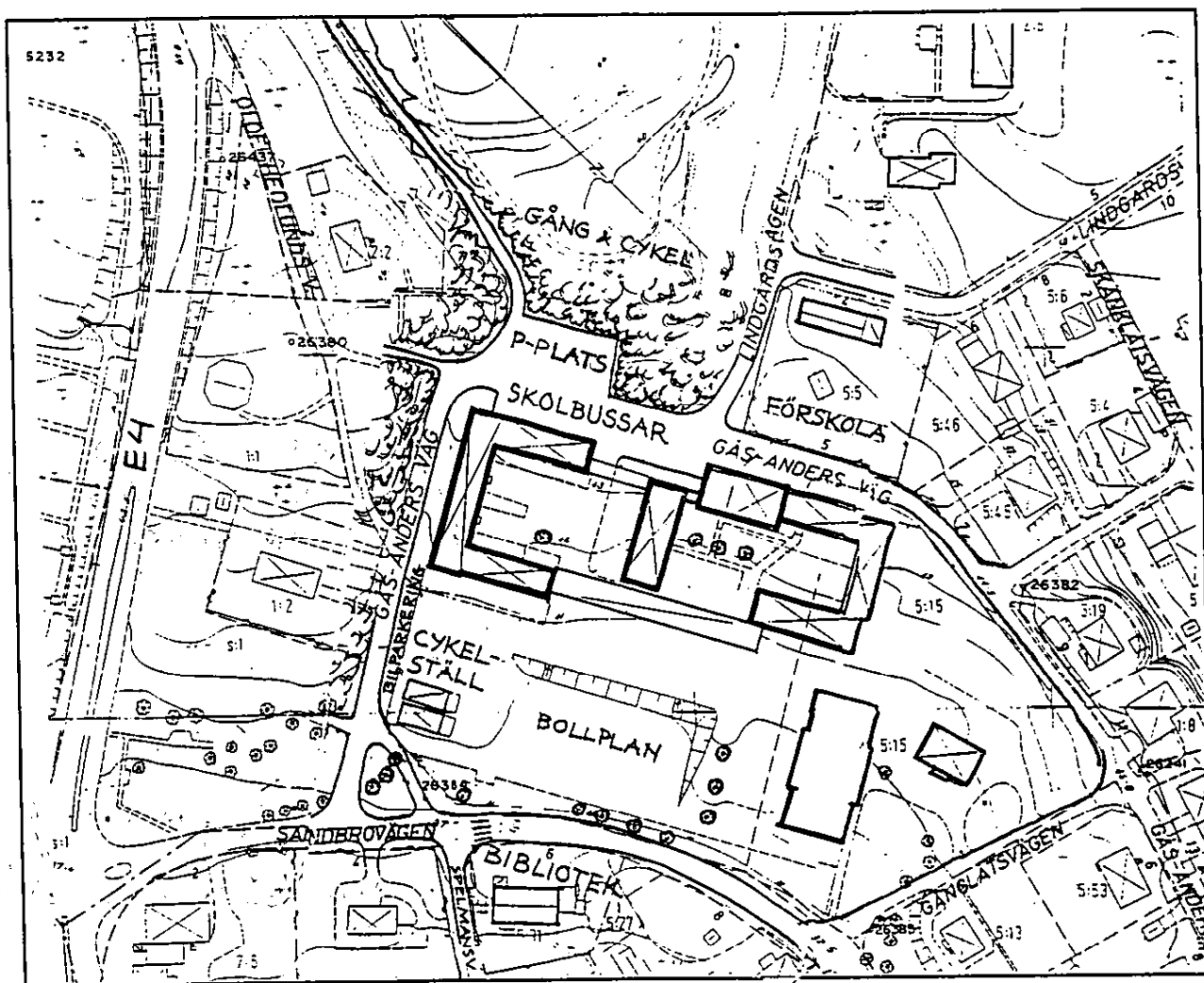
Skolgården har idag ett parti med gräs och några äldre träd öster om den gamla skolbyggnaden samt längst i det sydvästra hörnet. De centrala delarna är asfalterade och längs med Sandbrovägen ligger en stor bollplan. Skogen norr om skolan är genomkorsad av gångstigar och går fram till Björklingsjön.

#### GATOR OCH TRAFIK

Skolbarn, bilar och bussar har tidigare blandats på ett trafikfarligt sätt runt skolan och syftet med planen är att förbättra trafiksäkerheten.

#### Biltrafik

Skolan ligger nära E 4 och en många bilar kör på Sandbrovägen, som bland annat är en förbindelse mellan Björklinge och Vattholma. Det finns inga gångbanor längs vägen.



Vägar runt Björklinge kyrkskola

**Gås-Anders väg** används som infart till skolan och som genomfart för dem som bor norr om skolan. En del genomfartstrafik finns även mellan bostadsområden norr om Lindgårdsvägen och Sandbrovägen. Planförslaget utformas med förutsättningen att Gås-Anders väg skall stängas av norr om skolan, så att genomfartstrafik stoppas. En avstängning av gatan bör regleras med lokala trafikföreskrifter för att bevara framtida handlingsfrihet. Gås-Anders väg behåller beteckningen lokalgata i planen så att den fortsätter vara allmän plats och kan användas av gående och cyklister.

**Lindgårdsvägen** används av boende norr om Gås-Anders väg, av besökare till förskolan samt till Lindgården där det finns skola och distriktssköterska.

#### Skolbussar

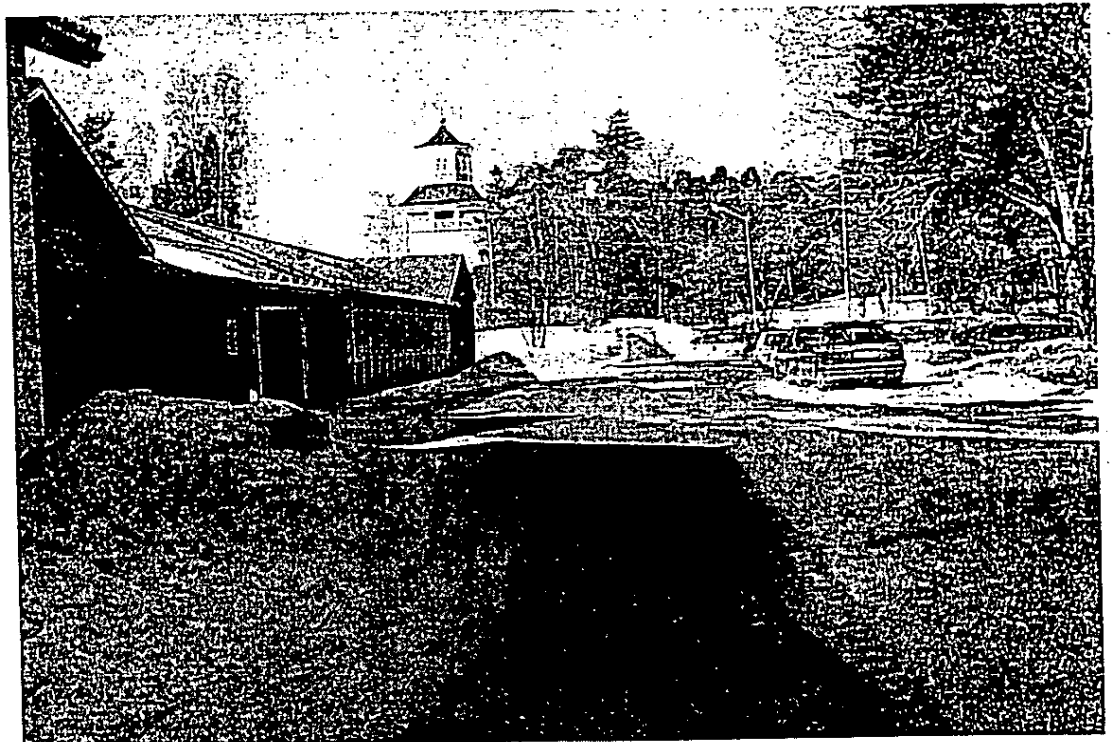
Skolbussarna kör idag på den nyanlagda bussligan som ligger på skolgården. Fem olika bussar kommer fyra gånger vardera, vilket innebär att sammanlagt 20 bussar stannar utanför skolan varje dag.

Planförslaget syftar till att planlägga den nya busshållplatsen som gatumark. Den kan reserveras för bussar genom lokala trafikföreskrifter.

#### Parkering, angöring och utfart

Cirka 40 bilar parkeras dagligen runt skolan. Bilarna står på Gås-Anders väg och Lindgårdsvägen samt på den parkering som finns på en grusad yta längst i norr. Ytan är idag planlagd som park. Den föreslagna busshållplatsen medför att cirka 8 parkeringsplatser försvinner från Gås-Anders väg

I planförslaget ändras planbestämmelserna från parkmark till parkering. Parkeringsytan utökas något och inom ramarna för gällande plan kan parkeringsplatser placeras längs med fasaden på skolbyggnaden.



*Gås-Anders väg norr om skolan*

Föräldrar släpper av skolbarnen från sina bilar väster om skolan, på samma ställe som bussarna stannar. Dessutom stannar en del föräldrar och släpper av barn på Gånglåtsvägen. Föräldrar parkerar även på Lindgårdsvägen för att lämna och hämta barn på förskolan där. Det är möjligt att anordna en angöring utanför klassrummen längs Gås-Anders väg och där kan föräldrar stanna till för att släppa av barnen. De måste dock fortsätta norrut till de kan vända igen.

I kurvan där Gånglåtsvägen övergår till Lindgårdsvägen skall en vändmöjlighet anordnas. En fastighet i närheten har p.g.a. höjdskillnader sin utfart riktad rakt mot skolan och har ingen möjlighet till utfart direkt ner på Gånglåtsvägen från sin fastighet.

#### Gång- och cykeltrafik

Huvuddelen av de skolbarn som går eller cyklar kommer via gång- och cykelvägen mellan skolan och tunneln under E 4. Planförslaget innebär att skolbarnen leds runt parkeringen och korsar Gås-Anders väg på en plats där bilar och bussar inte får köra.

Skolbarnen som bor söder om skolan kommer dit vid korsningen Gås-Anders väg och Sandbrovägen. Nya övergångsställen tillskapas över Sandbrovägen.

#### BEBYGGELSE

Gällande plan tillåter bebyggelse på större delen av skolgården. Skolan har f.n. inga planer på ytterligare skolbyggnader, men behöver utrymme för ett sophus åt skolbetspisningens kök. Den mest lämpade platsen ligger i skogen norr om Gås-Anders väg. Marken är planlagd som parkmark och planen måste därför ändras till kvartersmark med rättighet att bygga ett sophus eller liknande.

#### OFFENTLIG SERVICE

Björklinge kyrkskola är den enda låg- och mellanstadieskolan i hela Björklinge. Många barn skjutsas även hit från landsbygden runt Björklinge. Förskolan på Lindgårdsvägen och skolan på Lindgården har numera klasser som tillhör Björklinge kyrkskola. Högstadieskolan ligger på andra sidan E4.

Bibliotek ligger på södra sidan av Sandbrovägen. Distriktsköterska ligger vid Lindgården

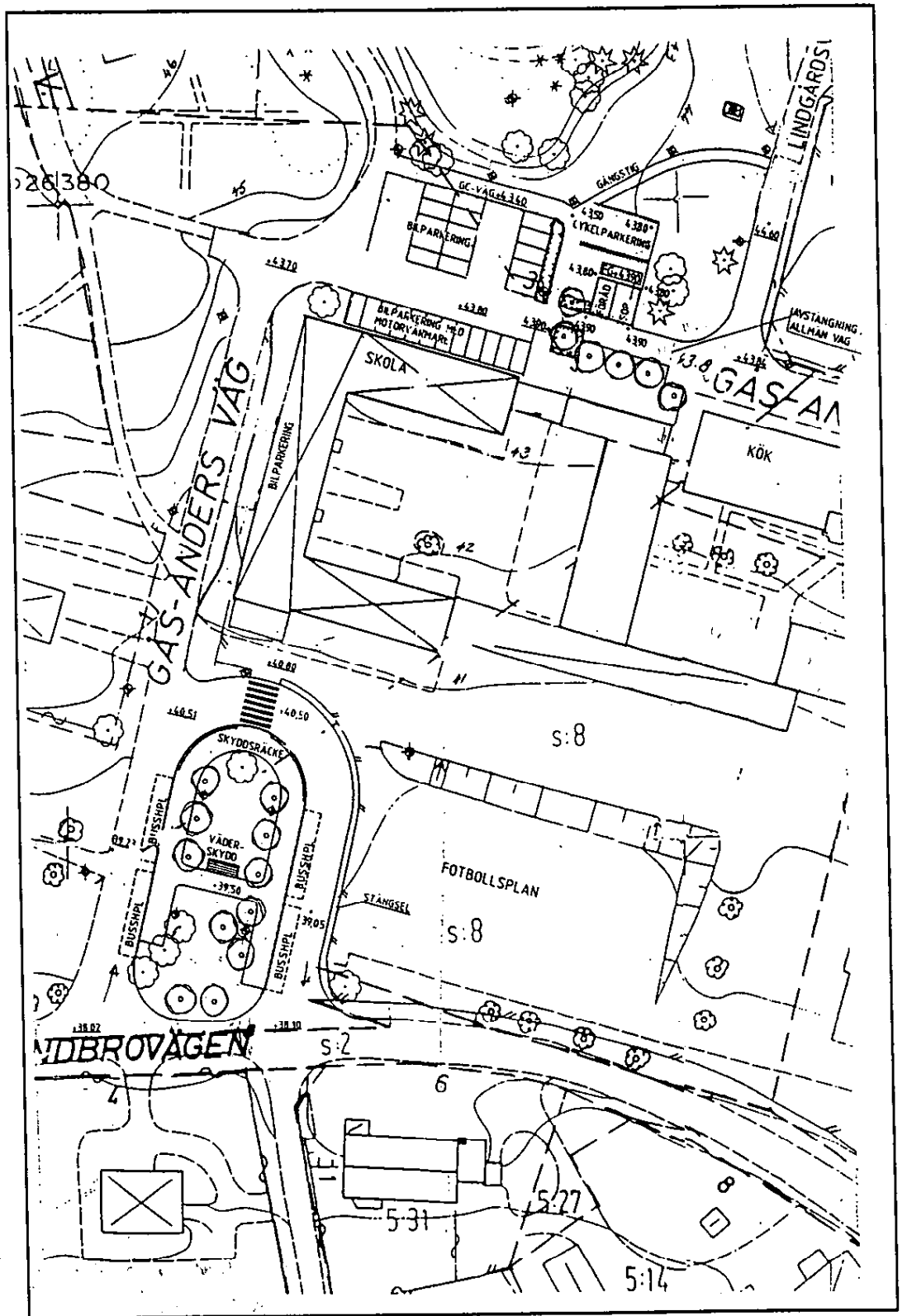


Illustration till genomförda och föreslagna förändringar, A5 Arkitekter  
Skala 1:1000

## FORNLÄMNINGAR OCH BYGGNADSMINNEN

Planområdet rymmer inga kända fornlämningar eller byggnadsminnen.

## LEK OCH REKREATION SAMT SKOLANS NÄRNATUR

Skolgården ligger i en sydslutning med vacker utsikt över hustaken mot slätten i söder. Husen bildar en mur mot norr och avgränsar på så sätt skolan mot Gås-Anders väg och skogen. Detta gör att det är svårt att utvidga skolgården norrut som kompensation för den yta som försvinner när busshållplatsen tillkommer.

Skogen norr om skolan är en viktig del av skolans närnatur.

## LEDNINGAR, VATTEN OCH AVLOPP

Marken är genomsläpplig och väl lämpad för infiltration av dagvatten. Det finns dock mycket som pekar på att marken asfalteras och att en stor del av dagvattnet kommer att avledas via det befintliga dagvatten-nätet och sedan ut i Björklingeån.

## FÖRENLIGHET MED ÖVERSIKTSPLAN OCH NATUR- RESURSLAGEN

Planuppdraget beslutades före 1999 och planen prövas därför enligt lagen om hushållning med naturresurser (naturresurslagen). Planförslaget bedöms vara förenligt med naturresurslagen och översiktsplan.

## MILJÖ- KONSEKVEN- BESKRIVNING

### TRAFIKSÄKERHET

Syftet med planen är att öka trafiksäkerheten.

#### Gås-Anders väg

Trafiksäkerheten ökar där gång- och cykelvägen från norr når skolan. Barnen kan gå över Gås-Anders väg utan att möta bilar och bussar. Avstängningen av vägen medför dock att alla föräldrar som skjutsar sina barn till skolan måste vända på Gås-Anders väg och köra tillbaka samma väg igen mot Sandbrovägen. Där riskerar de att möta skolbussarna. Om bilarna måste vända intill kullen vid gång- och cykelvägen kan det bli en verkligt farlig plats eftersom gång- och cykelvägen även används av personer som skall söderut mot Sandbrovägen.

Skolans önskemål om att anlägga cirka 40 parkeringsplatser i direkt anslutning till skolan medför att antalet bilar fortfarande kommer att vara stort på morgnarna. Ju fler bilar som måste vända eller parkera vid gång- och cykelvägens mynning, desto större olycksrisker.

#### Gånglåtsvägen

Minskad trafik och flyttning av skolbussar medför en mycket stor ökning av trafiksäkerheten på vägen. Genomfartstrafiken av boende norr om skolan kommer dock att flytta från Gås-anders väg till Gånglåtsvägen

#### Lindgårdsvägen.

Lastbilar som kör till och från skolköket måste backa för att vända. Detta medför risker eftersom det är dålig sikt.

## Buller

Det är risk för att bostäderna närmast skolan vid Sandbrovägen får en ökning av buller från bussarna när de hämtar och lämnar barn. Bostäderna på Gånglåtsvägen får en ökning av trafiken från bostadsområden norr om skolan, men å andra sidan upphör trafiken av bilar och bussar som släpper av barn vid skolan. Parkering intill skolfasad kan ge upphov till störande buller i korridorer och klassrum.

## Luft

Det blir ingen total ökning av biltrafiken inom området. Den bara omfördelas. En ordnad angöring för bilar som släpper av barn, ökar förhoppningsvis genomströmningen och minskar tomgångskörning.

## SKOLGÅRDEN OCH SKOLANS NÄRNATUR

Lekytorna minskar på skolgården.  
Barnen kan nå skogen norr om skolan utan att korsa någon bilväg.

## STADSBILD OCH KULTURMILJÖ

De föreslagna åtgärderna bedöms inte ha nämnvärd någon inverkan på stadsbilden.

## MARK SAMT DAGVATTEN OCH GRUNDVATTEN

Bussvändplats och parkering beläggs med asfalt och dagvatten leds via befintligt dagvattennät till Björklingeån.

## VEGETATION OCH DJURLIV

Planförslaget bedöms inte ha någon nämnvärd inverkan. Busshållplatsen kan byggas utan att träden på den delen av skolgården behöver fällas. Det lilla sophuset norr om skolköket har ingen större inverkan på befintlig vegetation.

## KLIMAT

Planförslaget bedöms inte ha någon nämnvärd inverkan.

## MEDVERKANDE I PROJEKTET

I planarbetet har det medverkat tjänstemän från Stadsbyggnadskontoret, Kommunstyrelsens kontor, Tekniska kontoret, Miljökontoret, Kulturförvaltningen, Trafiksäkerhetsrådet, Björklinge kyrkskola samt A5 Arkitektkontor.

## REVIDERING

## STADSBYGGNADSKONTORET

Uppsala i mars 2000

*Lenhart Holme*

Lenhart Holme  
Tf planchef

*Anneli Sundin*

Anneli Sundin  
planarkitekt

Godkänd av byggnadsnämnden för samråd	1999-04-22
Godkänd av byggnadsnämnden för utställning	1999-09-16
Godkänd av byggnadsnämnden för antagande	2000-03-30
Antagen av kommunfullmäktige	2000-06-19
Laga kraft	2000-07-19