

UPPSALAS PARKER

Riktlinjer



Tegnérparken

Foto: Ana Vera Burin Batarra

INNEHÅLLSFÖRTECKNING

INLEDNING 3

Läsanvisning

BAKGRUND 5

Uppsala nu och i framtiden

STYRDOKUMENT OCH PLANERINGSUNDERLAG 7

Styrdokument

Planeringsunderlag

PARK - EN DEL AV DEN HÅLLBARA STADEN

Social Hållbarhet

Ekologisk hållbarhet

Ekonomisk hållbarhet

MÅL OCH RIKTLINJER 9

Parker för samhällsnytta

Parker för alla

Parker nära

Vackra och grönskande parker

Kulturhistoriska parker

Parker för biologisk mångfald

Parker för begränsad klimatpåverkan

DEFINITIONER OCH BEGREPP 12

Småpark

Kvarterspark

Stadsdelspark

Stadspark

Närnatur

Gröna och Blå stråk

UPPSALAS GRÖNA HISTORIA 20

STATISTIK 20

Produktion: KONTORET FÖR SAMHÄLLSUTVECKLING
Foto: Ana Vera Burin Batarra (Alla bilder är tagna i Uppsala)
Form/illustration: Karavan, Karin Danielsson

INLEDNING

Parkprogram för Uppsala antogs av tekniska beställarnämnden 2002. I IVE 2012-2015 gavs ett uppdrag från kommunfullmäktige ”att aktualisera och utveckla parkplanen”.

”Uppsalas parker - Riktlinjer” är en omarbetning av parkprogrammet från 2002. De antogs av kommunstyrelsen 2013-11-06. Riktlinjerna ska följas upp med parkplaner för till att börja med Uppsala stad och sedan motsvarande fördjupningar för kransorterna.

Riktlinjerna samt parkplanerna riktar sig främst till kommunens egen organisation men även till andra aktörer som medverkar i stadsutvecklingen i Uppsala kommun. De ska ge gemensamma mål och riktlinjer för alla aktörer och ge vägledning vid stadsutveckling och ekonomiska prioriteringar. Riktlinjerna samt planerna berör all mark som kommunen äger eller kommer att äga och som är planlagd som park eller natur med en tidshorisont satt till 2030 för överensstämmelse med översiktsplan 2010.

Gatu- och samhällsmiljönämnden har ansvarat för att ta fram riktlinjerna inom processen för sektorplaner. Till sin hjälp har nämnden haft en styrgrupp och en arbetsgrupp med representanter från olika expertområden inom kommunen.

Styrgruppen har bestått av kommunstyrelsens styrgrupp för samhällsbyggnad. Arbetsgruppen på kontoret för samhällsutveckling har bestått av Helena Espmark (projektledare), Lars Johansson, Maija Tammela, Dan Thunman, Mia Agvald Jägborn, Susanna Åström och Sara Johansson (kartframställning). Från Uppsala Vatten och Avfall AB har Karl-Fredrik Kling och Kristina Ekholm deltagit i arbetet.

Läsanvisning

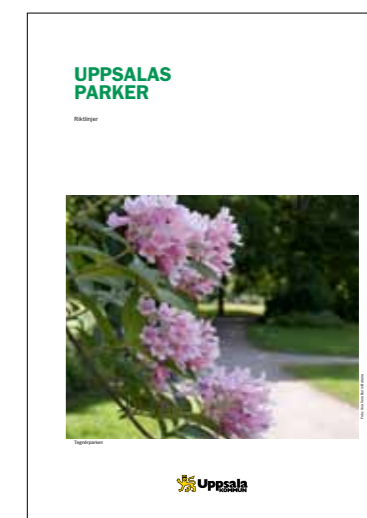
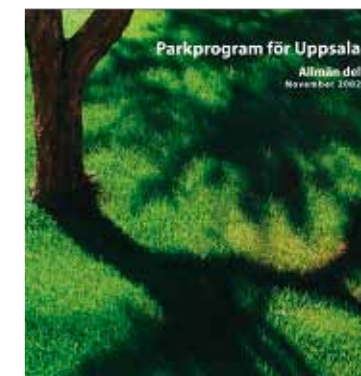
Den politiskt antagna delen består av mål och riktlinjer på sidan 13-19, (i kapitlet med samma namn). Notera att målen och riktlinjerna i dokumentet inte är tänkta så att alla mål ska uppfyllas på varje plats. De är heller inte viktade mot varandra eller avvägda mot riktlinjer eller mål i andra dokument. Övriga delar i dokumentet bygger under och förklarar och tecknar även ett historiskt sammanhang.

Källor

De faktauppgifter från forskningsrapporter, som återges i kapitlet Park - en del av den hållbara staden, är hämtade från kunskapssammanställningen ”Hela staden – argument för en grönblå stadsbyggnad”, Märit Jansson, 2012, stad och land nr 183, projektrapport från Movium partnerskap.

Faktauppgifterna till kapitlet Uppsalas gröna historia har hämtats från:
Busser, Joh.B. Utkast till Beskrifning om Upsala. Uppsala 1769 och 1773. Faksimilupplaga tryckt i Uppsala 1979.
Francki, Kristina. Slottets trädgårdar. Ingår i Uppsala slott – Vasaborgen. Red: Douhan, Berndt. Stockholm 1990.
Laufors, Eric. Det gröna Uppsala. Uppsala 1987.
Laufors, Eric. Kungsträdgården en drottninggåva till Uppsala stad. Artikel i UNT 19 dec 1973.
Nolin, Catharina. Till stadsbornas nytta och förlustande. Den offentliga parken i Sverige under 1800-talet.

Kapitlet har också stämts av med Roger Elg, SLU Ultuna, institutionen för stad och land – som forskar kring historisk användning av vegetation i det offentliga rummet – med fallstudier från Uppsala 1800-2013.





BAKGRUND

I samband med att översiktsplan 2010 togs fram fick uppsalaborna möjlighet att tycka till om stadens och kommunens utveckling. Uppsalaborna tyckte att viktigaste var att bevara grönområden och att nya grönområden skapas.

Våren 2009 genomfördes ett visionsarbete i form av en kampanj, där medborgarna fick möjlighet att tycka till om hur kommunen ska utvecklas - 700 svar kom in. Visionsarbetet föregick samrådet kring översiktsplan 2010.

De synpunkter som kom in sammanställdes och fungerade som en utgångspunkt när visionen för Uppsala formulerades.

Ur VISION UPPSALA 2030:

”Torg, gator, parker och friluftsområden bäddar för fysisk aktivitet och ett rikt socialt liv. Kultur och naturvärden ger identitet – förändringar sker med stor respekt för dem.”

”Tillsammans med landskapets naturvärden skapar grönskapen i staden en långsiktig grund för ekosystemtjänster som biologisk mångfald, gott mikroklimat, vattenrening och goda betingelser för odling.”

Uppsala nu och i framtiden

Uppsala växer och förhållandet mellan bebyggd mark och obebyggd kommer att se annorlunda ut år 2030. En del av den mark som kommer att tas i anspråk för bebyggelse och gator är idag planlagd som

park eller natur samtidigt som nya parker kommer att tillkomma inom utbyggnadsområdena. De parker som finns måste kunna möta kommuninvånarnas behov och svara upp mot de parkkvaliteter som efterfrågas. De bör vara lätta att nå och erbjuda ett varierat utbud - möjliggöra rekreation för folkhälsa i form av rörelse och vila, erbjuda ekosystemtjänster och bidra till stadens identitet och kulturhistoriska sammanhang. I Uppsala tätort och inte minst i de centrala delarna är tillgången på mark begränsad. Stora parker ryms inte här och därför blir de små ytorna som finns desto viktigare. Där ställs extra höga krav på arkitektonisk kvalitet och rikt innehåll. Stadens offentliga rum behöver utvecklas i takt med att fler byggnader tillkommer.

Nu och i framtiden ska det finnas:

Parker för samhällsnytta

Parker för alla

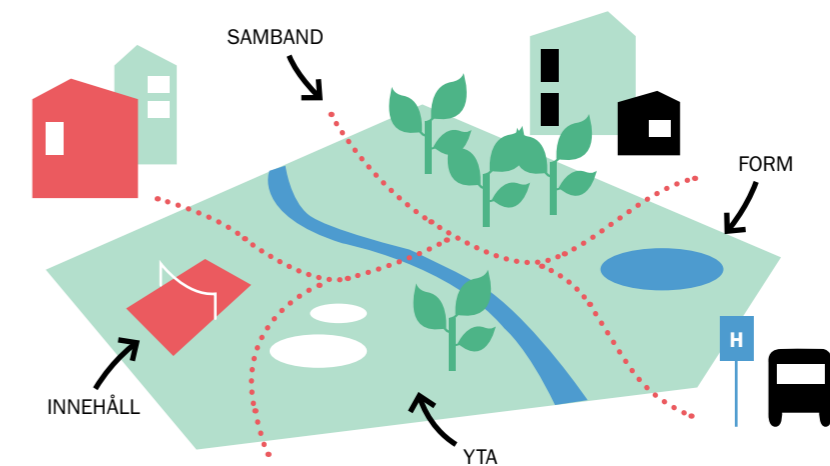
Parker nära

Vackra och grönskande parker

Kulturhistoriska parker

Parker för biologisk mångfald

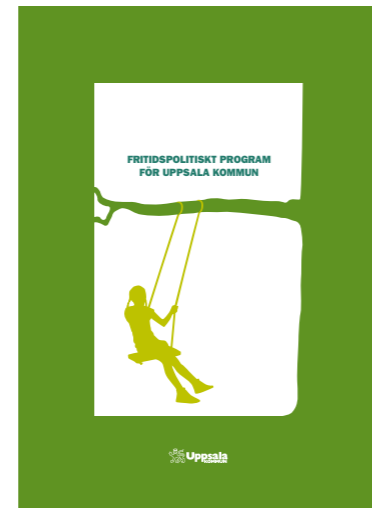
Parker för begränsad klimatpåverkan



Flera samverkande faktorer bidrar till att skapa en bra park: yta, form, innehåll och samband

STYRDOKUMENT OCH PLANERINGSUNDERLAG

Riktlinjerna samt parkplanen kompletterar och fördjupar stadens styrdokument och planeringsunderlag med avseende på den mark som kommunen äger eller kommer att äga och som är planlagd som park eller natur med en tidshorisont satt till 2030 i överensstämmelse med översiktsplan 2010.



STYRDOKUMENT

Policy för hållbar utveckling (kommunfullmäktige 2008)

Översiktsplan 2010 (kommunfullmäktige 2010)

Naturvårdsprogram (kommunfullmäktige 2006)

Fritidspolitiskt program (kommunfullmäktige 2006)

Kulturpolitiskt program (kommunfullmäktige 2005)

Barn- och ungdomspolitiskt program (kommunfullmäktige 2009)

Trädhandbok för Uppsala kommun (fritids- och naturvårdsnämnden 2010)

Dagvattenprogram i Uppsala kommun (under framtagande)

I översiktsplanen 2010 betonas att kommunen aktivt ska arbeta med:

- en utveckling av de offentliga rummen som mötesplatser med riktning mot hög standard vad gäller arkitektonisk kvalitet, konstnärlig utsmyckning och grönska i stadskärnan och de utpekade stråken i innerstaden
- att utveckla ett parkområde längs stadens östra gräns och förbättra kopplingar till skogsområdena i öster (Vedyxaskogen och Storskogen/Örlösan)
- att utveckla stigdragningar och strandnära miljöer längs stränderna vid Ekoln och längs med Fyrisån, Sävjaån, Hågaån och Librobäcken.
- insatser för att överbygga barriärer och hinder för gröna länkar samt gång- och cykelstråk till parker, fritidsanläggningar, natur- och friluftsområden.
- att stärka och utveckla viktiga ekologiska eller sociala värden och samband i stadens gröna kilar.
- att intensifiera skötseln samt utveckla och tillföra strategiskt belägna parker fler upplevelsevärden. I de stadsdelar där större parker saknas planeras nya in.

PLANERINGSUNDERLAG

Utöver kommunens egna styrdokument ska parkutvecklingen förhålla sig till lagar och förordningar samt inspireras av aktuell forskning.

Det finns även planeringsunderlag i form av inventeringar som varit ett stöd vid framtagandet av rikt-

linjerna. Inventeringarna kompletterar och fördjupar kunskapen om stadens grönområden och är därför viktiga som planeringsunderlag vid sidan av riktlinjerna och de politiskt antagna styrdokument. De inventeringar som i första hand kopplar till riktlinjerna är:

Naturdatabasen – en databas med ett stort antal GIS-skikt. Nås via kommunens naturvårdskompetens.

Sociotopkartan – en underlagsrapport till ÖP 2010 som beskriver friyornas sociala värden.

Lekplatsinventeringeng – en genomgång av kommunens lekplatser och deras status.

PLAN OCH BYGGLAGEN

Syftar till att främja en samhällsutveckling med jämlika och goda sociala levnadsförhållanden och en god och långsiktigt hållbar livsmiljö för människorna i dagens samhälle och för kommande generationer.

Planläggning enligt denna lag ska med hänsyn till natur- och kulturvärden, miljö- och klimat- aspekter främja

1. en ändamålsenlig struktur och en estetiskt tilltalande utformning av bebyggelse, grönområden och kommunikationsleder,
2. en från social synpunkt god livsmiljö som är tillgänglig och användbar för alla samhällsgrupper,
3. en långsiktigt god hushållning med mark, vatten, energi och råvaror samt goda miljöförhållanden i övrigt, och
4. en god ekonomisk tillväxt och en effektiv konkurrens.

Vid planläggning enligt denna lag ska hänsyn tas till behovet av att det inom eller i anslutning till områden med sammanhållen bebyggelse finns parker och andra grönområden lämpliga platser för lek, motion och annan utvistelse.

2 kap. 3 § och 7 §



PARK - EN DEL AV DEN HÅLLBARA STADEN

En allt större andel av jordens befolkning lever i städer samtidigt som mänsklig påverkan förändrar klimatet. Det ställer nya krav på stadsutvecklingen och ökar behovet av kunskap och visioner för en utveckling som är ekologiskt, socialt och ekonomiskt hållbar.

Ett rikt och varierat inslag av grönska som stadsbyggnadselement är en förutsättning för att dämpa effekterna av klimatförändringarna och för en hållbar stadsutveckling. Framtidens städer är beroende av att ta höjd för en insiktsfull planering och lämna utrymme för naturliga processer och ekosystemtjänster inom stadskroppen.

De gröna stadsbyggnadselementen bidrar till en hållbar stad med en mångfald funktioner och värden i form av ekonomisk utveckling, hälsa och livskvalitet, attraktivitet samt balanserad klimatpåverkan globalt och lokalt. För många funktioner och tjänster är ytornas storlek avgörande men även små parker ger positiva effekter i vissa sammanhang.

SOCIAL HÅLLBARHET



EKOLOGISK HÅLLBARHET

EKONOMISK HÅLLBARHET

VISSTE DU ATT

Parker och natursköna omgivningar ...

- Förbättrar hälsan och minskar stresssymptom
- Höjer livskvaliteten och trivseln
- Stimulerar sinnena och höjer koncentrationsförmågan
- Fungerar som mötesplatser och minskar sociala klyftor
- Ökar stadens attraktivitet och höjer värdet på intilliggande fastigheter
- Bidrar till den biologiska mångfalden
- Renar stadsluften
- Fördröjer och renar dagvatten
- Omvandlar koldioxid till syre
- Sänker temperaturen och skapar luftcirkulation

... leder till miljövinster, sociala vinster och samhällsekonomiska vinster

Fadimes plats



SOCIAL HÅLLBARHET

Faktorer som skapar livskvalitet är viktiga för att människor ska trivas och stanna kvar där de bor, närhet till park och natur är ett av de viktigaste kriterierna vid val av bostad. Om det finns tillgång till stora parker med ett intressant innehåll ökar sociala aktiviteter och kontakter i bostadsområden samtidigt som det stimulerar till fysisk aktivitet. Möjlighet att kunna vara med och påverka sin närmiljö kan också ge en känsla av tillhörighet och lokal förankring. Parker är en del av det arkitektoniska uttrycket och vårt kulturarv och bidrar på så vis till en stadsdels identitet. Studier har visat att användningen av grönområden i bebyggd miljö har ökat under de senaste decennierna.

Parken är ett av de få icke kommersiella rummen som finns i staden, ett demokratiskt rum dit alla har tillträde. Den blir en informell mötesplats för och mellan grupper oavsett ålder, funktionsnedsättningar, etnicitet och socioekonomisk nivå och en arena för evenemang eller manifestationer. Den ger möjligheter till upplevelser, avkoppling, återhämtning, lek, motion och olika aktiviteter. En viktig aspekt i detta sammanhang är att man ska kunna känna sig trygg i det offentliga rummet.

Närheten till grönområden är viktig för att människor ska använda dem dagligen. 7-8 minuters promenad är ett riktvärde för daglig användning och det innebär att avståndet inte ska vara längre än 300 meter¹ från bostäder, skolor och förskolor. Olika typer av grönområden fyller olika behov. Därför behövs olika former av grönområden som kompletterar varandra.

Intresset för stadsodling ökar internationellt och det märks även i Uppsala. En av de positiva aspekterna med odlandet är att det är ett sätt att möta nya människor och lära av varandra. I odlandet förenas människor tvärs över åldersgränser och kulturella gränser. En annan aspekt är att odlandet kan stärka självkänslan och ge en meningsfull fritid.

De sociala aspekterna på Uppsalas grönstruktur (platser som upplevs som offentligt tillgängliga och är större än 0,2 ha) har kartlagts genom sociotopkartering. Det handlar om hur grönstrukturen används av Uppsalaborna, till skillnad från t.ex. de ekologiska aspekterna som beskriver grönstrukturens naturmiljöer, arter och ekologiska samband. Genom att använda begreppet "den sociala grönstrukturen" betonas markens funktion i samhället för att skapa möten och livskvalitet. Denna funktion är inte obetydlig. Det verkar snarare som att grönstruktur är en nödvändig förutsättning för samhällsliv och ekonomisk tillväxt. Dessa syften belyses i

olika utsträckning av sociotopkartarbetet. Fokus ligger på uppsalabornas platsspecifika värderingar, vad de tycker är särskilt viktigt med den gemensamma utemiljön.

De värden som framkommit i undersökningarna har sammanfattats i 20 begrepp som bör vara grundläggande i all socialt medveten park- och naturplanering i Uppsala. Dessa är; Park- och naturlek, Lekplatslek, Ro, Grönska, Skogskänsla, Vattenkontakt, Utblick, Promenad, Bollsport, Sällskapslek, Vintersport, Bad, Picknick, Folkliv, Evenemang, Hänga, Trädgårdskänsla, Naturupplevelse, Djurhållning, och Kulturhistoria. Sociotopkartan visar var dessa värden finns i Uppsalas utemiljö.



EKOLOGISK HÅLLBARHET

Landskapets mångfald av naturmiljöer bidrar med så kallade ekosystemtjänster och utgör själva grunden för vår existens på Jorden. Forskning pekar på att utarmningen av den biologiska mångfalden kan vara det allvarligaste miljöproblemet, i ett globalt perspektiv². En variation av ekosystem behövs för att tillgodose samhällets olika behov och som livsmiljöer för olika arter. Från naturen får vi bland annat råvaror, pollinerings-tjänster och inspiration till tekniska lösningar på problem. Vi vet ofta inte tillräckligt mycket om vilka arter som är avgörande för ekosystemens funktioner. Enligt den försiktighetsprincip som anges i bland annat i Konventionen om biologisk mångfald, bör därför alla arter bevaras. Arterna har också ett egenvärde.

I tätorter finns ofta mycket goda förutsättningar för biodiversitet i olika skalor. Urbana grönområden utgör viktiga livsmiljöer för olika arter, särskilt om områdena har hög kvalitet, är tillräckligt stora och om det finns väl fungerande spridningssamband. Många arter som inte kan hävda sig utanför städerna - där landskapet präglas av ett ekonomiskt drivet jord- och skogsbruk, har kunnat fortleva i städernas parker och naturområden. Kommunen har därför ett stort ansvar för att bevara värdefulla livsmiljöer och spridningssamband på sina marker, men också inom ramen för ansvaret för stadsutvecklingen.

VISSTE DU ATT

I östra Svealand förväntas mildare och blötare vintrar och torrare och hetare somrar med värmeböljor och färre men mer intensiva regn. Det blir vanligare med kraftiga skyfall med risk för översvämningar.

SMHI

Grönytor i urbana miljöer kan hjälpa oss att hantera klimatförändringar, miljöproblem och biologisk mångfald på ett hållbart sätt.

Utsläpp av koldioxid (CO₂) är en av de främsta orsakerna till de globala klimatförändringarna. Gröna växter, framförallt stora träd, spelar en viktig roll för att minska påverkan genom att de tar upp CO₂, binder kol i sin biomassa och producerar syre. Ett enda träd kan genom fotosyntesen minska mängden CO₂ som avges till atmosfären med 18 kg/år³.

Större parker och naturområden är svalare än resten av staden. Temperaturskillnaden ger upphov till en svag vind som får luften att cirkulera och bidrar till temperaturutjämning, ökad luftcirkulation och förbättrad stadsluft.⁴ Trädskugga skänker svalka åt fasader och öppna platser och kan på så vis dämpa den negativa effekten av den globala uppvärmningen och minska energianvändningen.

Gröna ytor och vegetationsbäddar är genomsläppliga/porösa och därför en viktig förutsättning för lokalt omhändertagande av dagvatten i och med att de möjliggör infiltration, fördröjning, avdunstning och växtupptag. Vegetationen i sig kan ta upp, lagra, avdunsta och transpirera vatten, så att en mindre mängd regnvatten måste ledas bort. Ett exempel från Malmö sommaren 2006, visar att en fullvuxen lind (krondiameter 14 m) förbrukade ca 670 liter vatten per dag under juli månad. Under rätta förutsättningar kan dagvatten, som leds till växtbäddar, avlasta ledningsnätet och förbättra trädens livsmiljö.

Det finns klara bevis för att träd även reducerar luftföroreningar,⁵ ett medelstort träd absorberar cirka 9 kg stoft per år. Vegetation har också visat sig ha en viss bullerdämpande effekt⁶.



EKONOMISK HÅLLBARHET

Stadens grönska genererar ekonomiska vinster på flera sätt. Det vi kan dra nytta av direkt ur olika ekosystem utan att dessa skadas, kallas ekosystemtjänster. Ekosystem i staden fyller genom sina många tjänster ett antal viktiga och resurssparande funktioner. Att bevara och hållbart nyttja naturliga ekosystem är mycket kostnadseffektivt jämfört med att behöva återskapa sådana system i efterhand.

En stad med gröna rum och plats för människor är en attraktiv stad som lockar till sig boende, turister och företag och får dem att vilja stanna. Fastighetsvärden och försäljningspriser är 6-20%⁷ högre intill parker och rekreationsområden och en trivsamt stadsmiljö med gröna inslag stimulerar handeln - faktorer som leder till ökade skatteintäkter. Kommuner som marknadsför sig och omtalas som

parkstäder eller gröna städer uppfattas som attraktiva besöksmål.

Stadsodling har länge varit en självklarhet i u-världens storstäder av försörjningsskäl. På senare år har man även börjat uppmärksamma stadsodlingens potential i i-världen och nu sveper en stadsodlingsvåg över Sverige med stor uppmärksamhet i media. Intresset för matproduktion i och omkring städer ökar stadigt, odlingsprodukter från svenska kolonilotter och hemträdgårdar motsvarar ett värde på ca 3 miljarder kr per år⁸. Efterfrågan på ekologiska och närodlade frukter och grönsaker är mycket stor och runt om i landet pågår projekt som syftar till att skapa arbetstillfällen eller främja integrationen genom småskalig grönsaksodling i eller intill städer. Samtidigt gör fritidsodling människor friskare i och med att den håller dem fysiskt aktiva och levererar hälsosam mat. Många äldre och funktionsnedsatta som annars skulle bli stillasittande, håller sig igång genom trädgårdsarbete. Odlandet har blivit en resurs även inom rehabiliteringsfältet.

VISSTE DU ATT

Mellan tio och femton procent av jordens matproduktion kommer från urban odling (Mougeot 2006). FN:s livsmedelsorgan FAO räknar med att i framtiden kommer städerna behöva producera en större andel av födan lokalt.

Fysisk inaktivitet är ett stort och dyrt hälsoproblem som motverkas genom gröna, promenadvänliga omgivningar nära hemmet samt möjlighet till fri-luftsliv och fritidsodling. Sådana aktiviteter främjar ett långt, aktivt liv. Vistelse i naturmiljöer förbättrar även den mentala kontrollen, koncentrationsförmågan och hjärnans återhämtning. Till och med utsikt mot grönska leder till sänkt blodtryck och minskad stress. Livslängden och hälsan påverkas av möjligheter till utomhusvistelse genom hela livet. För kommunen och samhället är park och natur en billig fritids- och folkhälsoresurs.

En effektiv hushållning med resurser uppnås när det råder balans i förhållandet nyanläggning, skötsel och underhåll. Resurserna räcker längre om skötselnivån i parker och naturområden håller en så god standard att inte de befintliga anläggningarna tillåts förfalla och samtidigt de anläggningar som byggs utformas så att skötsel och underhåll kan fungera på ett bra sätt.

¹ Användningen av grönytor minskar med avstånd redan på 100-300 m (Grahne och Stigsdotter 2003; Nielsen och Hansen 2006), ² Rockström, 2009, ³ Akbari, 2002, ⁴ Upmanis, 2000, ⁵ Svensson och Eliasson, 1997, ⁶ Bullen och Fricke, 1982, ⁷ Stad och land nr 183: Hela staden, kunskaps-sammansättning av Märith Jansson 2012, ⁸ Stad och land nr 183: Hela staden, kunskaps-sammansättning av Märith Jansson 2012.



MÅL OCH RIKTLINJER

Nu och i framtiden ska det finnas: parker för samhällsnytta, parker för alla, parker nära, vackra och grönskande parker, kulturhistoriska parker, parker för biologisk mångfald och parker för begränsad klimatpåverkan.



PARKER FÖR SAMHÄLLSNYTTA

Mål:

Parkerna ska användas så att samhällsnytta uppstår.

Riktlinjer:

Planera för ekosystemtjänster. (GSN/PBN/UVAB)

Planera för folkhälsa. (GSN/PBN)

Planera för trivsel. (GSN/PBN)

Planera för att det ska vara lätt att odla för den som vill. (GSN/KS/PBN)

Sköt och underhåll parkerna så att investerade värden består. (GSN)

Gör Uppsala än mer känt som en grönskande och blommande stad. (KS/GSN)

TÄNK PÅ ATT

Plantera träd och buskar på strategiska platser för att rena luften från stoft och partiklar.

TÄNK PÅ ATT

Utnyttja att vissa vattenväxter kan binda föroreningar.

VISSTE DU ATT

Att det är nära till naturområden och friluftsliv är det viktigaste när man väljer var man ska bosätta sig. Nära till arbete kommer på andra plats och nära till familj, släkt och vänner på tredje plats.

SBAB enkät maj 2010



Tunåsen

Ansvarig nämnd inom parentes ovan:

GSN gatu- och samhällsmiljönämnden
PBN plan- och byggnadsnämnden
UVAB Uppsala Vatten och Avfall AB
KS kommunstyrelsen
KTN kulturnämnden



SOCIALT HÅLLBAR



EKOLOGISKT HÅLLBAR



EKONOMISKT HÅLLBAR



PARKER FÖR ALLA

Mål:

Alla ska kunna njuta av parker.

Riktlinjer:

- Lokalisera parker så att de upplevs som tydligt offentliga. (PBN)
- Utveckla parkernas entréer och möten med gaturummet. (GSN)
- Undanröj enkelt avhjälpna hinder. (GSN)
- Skapa olika platser för olika intressen och behov. (GSN/PBN)
- Ge utrymme för lek för alla åldrar och förmågor. (GSN/PBN)
- Utveckla utflyktslekplatser spritt över kommunen. (GSN)
- Länka samman stadens delar med attraktiva parker. (PBN)
- Låt uppsalaborna vara delaktiga i parkutvecklingen. (GSN)

TÄNK PÅ ATT

Utflyktslekplatser är stora och fantasifullt utformade lekplatser som kan fungera som utflyktsmål för barnfamiljer och förskolegrupper. Där kan man träffa människor från andra delar av kommunen som man annars inte möter.

Ibland kan utflyktslekplatsen gestaltats utifrån ett givet tema men det måste inte vara så.

TÄNK PÅ ATT

Det är viktigt att parker ligger med någon sida mot gata så att de går att hitta och känns offentliga.



Murkelparken



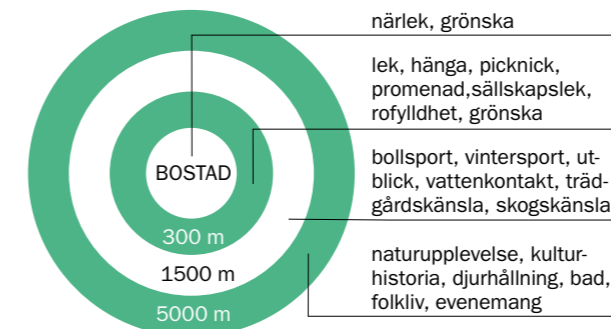
PARKER NÄRA

Mål:

Alla ska ha nära till parker för aktivitet och rofylldhet.

Riktlinjer:

- Utveckla kommunen på ett sådant sätt att uppfylla tillgångsmål vidmakthålls. (t ex ska en park som är avgörande för att barnen i en stadsdel har högst 300 m till lek bevaras.) (PBN)
- Säkerställ mark till park, exempelvis i samband med markförvärv, så att tillgångsmålen kan uppfyllas i den växande kommunen. (KS)
- Planlägg mark som park så att tillgångsmålen kan uppfyllas i den växande kommunen. (PBN)
- Tillför nya parker och värden i takt med att kommunen växer. (KS/PBN/GSN)
- Tillför fler värden i de parker som redan finns. (GSN)
- Kompensera viktiga sociotoper som tas i anspråk för andra ändamål. (KS/PBN)



TILLGÅNGSMÅL. Sociotopsnuran visar vilket det största avståndet bör vara från bostaden till de olika sociotopvärdena.

TÄNK PÅ ATT

Lämna utrymme för vardagsnatur.



TÄNK PÅ ATT

Vara öppen för initiativ och idéer från uppsalaborna.



Höganäshöjden



VACKRA OCH GRÖNSKANDE PARKER

Mål:

Uppsalas parker ska erbjuda skönhetsupplevelser.

Riktlinjer:

Utveckla parker med hög arkitektonisk kvalitet. (GSN)

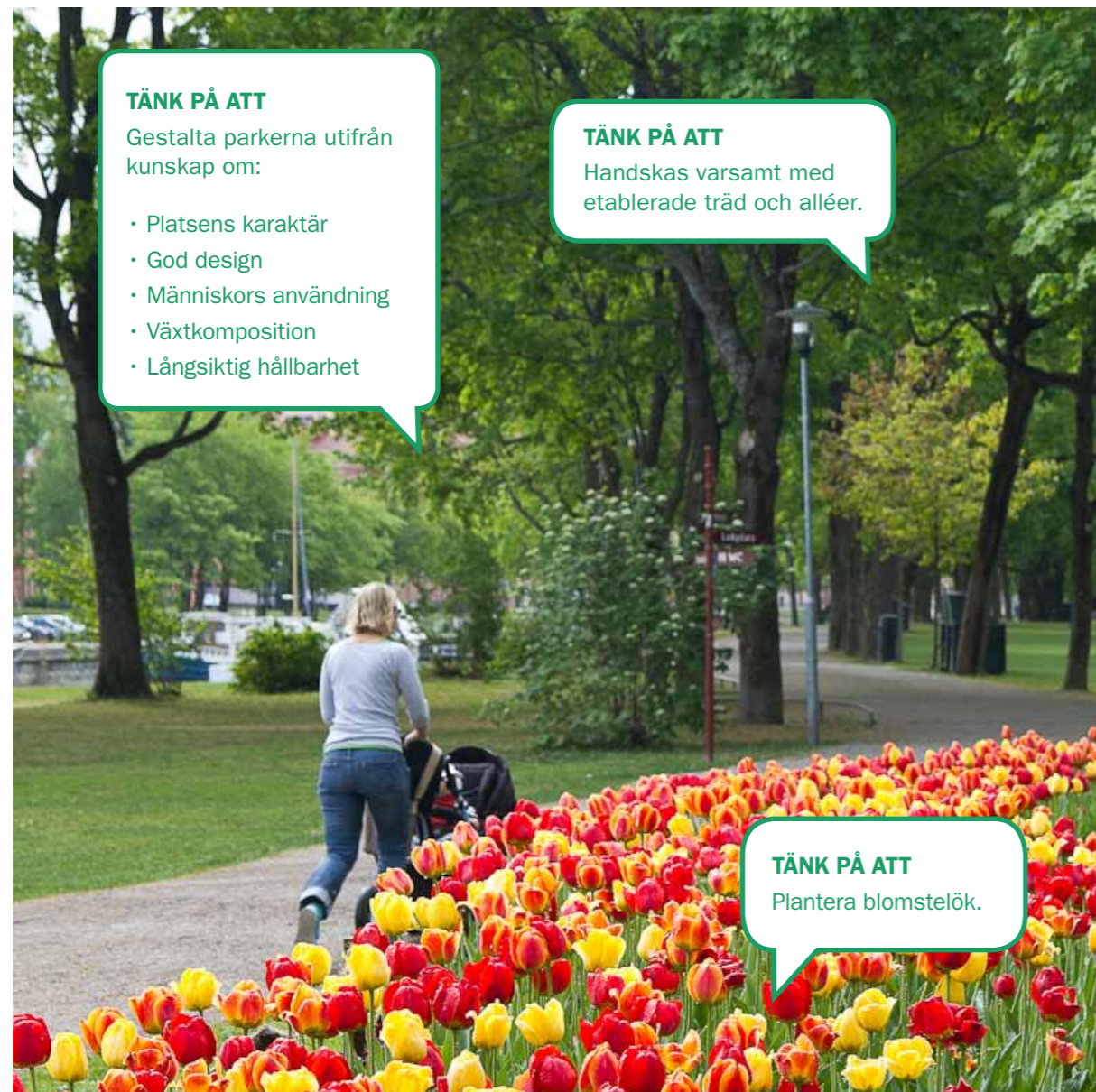
För in ett varierat och blommande växtmaterial i parkerna. (GSN)

Berika utvalda parker med vatten i olika former. (GSN)

Ge utrymme för träd i den växande staden. (PBN/GSN)

Fortsätt utveckla blomsterutsmyckningen i staden. (GSN)

Berika utvalda parker med konstnärlig gestaltning. (KTN)



TÄNK PÅ ATT

Gestalta parkerna utifrån kunskap om:

- Platsens karaktär
- God design
- Människors användning
- Växtkomposition
- Långsiktig hållbarhet

TÄNK PÅ ATT

Handskas varsamt med etablerade träd och alléer.

TÄNK PÅ ATT

Plantera blomstelök.

Stadsträdgården



KULTURHISTORISKA PARKER

Mål:

Uppsala ska vara en kommun där olika tiders avtryck och ideal ska kunna avläsas i parkerna.

Riktlinjer:

Höj medvetenheten om parkernas roll i den historiska stadsbilden. (KTN)

Ta tillvara kulturhistoriska kvaliteter i parkerna. (GSN)

Gestalta nya parker för framtidens kulturarv. (GSN)



TÄNK PÅ ATT

Titta på gamla ritningar och kartor.

Carolinaparken



PARKER FÖR BIOLOGISK MÅNGFALD

Mål:

Uppsalas parker ska ha ett rikt växt och djurliv.

Riktlinjer:

Säkerställ livsmiljöer och spridningsvägar för djur och växter i stadsutvecklingen. (PBN/GSN)

Kompensera viktiga biotoper som tas i anspråk för andra ändamål. (KS/PBN)

Sköt och underhåll parker och närnatur insiktsfullt med kunskap om ekologiska samband och biologisk mångfald. (GSN)



Källparken



PARKER FÖR BEGRÄNSAD KLIMATPÅVERKAN

Mål:

Parkerna ska dämpa klimatförändringarnas påverkan.

Riktlinjer:

Utveckla park- och naturmarkens ekosystemtjänster. (GSN/UVAB)

Eftersträva god balans mellan grönområden och bebyggelse. (PBN)

Möjliggör fördröjning, rening och infiltration av dagvatten i parker, gatuplanteringar och andra ytor som kan göras genomsläppliga. (GSN/PBN/UVAB)

Bevara och tillför större sammanhängande grönområden och vattenspeglar i staden, de utjämnar temperaturen. (PBN/KS/GSN)



DEFINITIONER OCH BEGREPP

De gröna områdena i städer och tätorter hänger samman och bildar en helhet – en grön struktur – oberoende av vem som äger eller förvaltar marken. Allt från den ansade parken eller trädgården till den vilda naturen innefattas i det som i planerings-sammanhang kallas grönstruktur. Till skillnad från en grönstrukturplan, som hanterar en stads totala grönstruktur, berör det här dokumentet enbart den mark som kommunen äger eller kommer att äga och som är planlagd som park eller natur med en planeringshorisont till år 2030. I Uppsala har den marken delats in i olika kategorier.

SMÅPARK

En småpark är en liten park, mindre än en hektar, som ligger nära bostaden. De har ofta förlagts där många människor passerar och där parken bidrar till orienteringen i området. Karaktär och funktion varierar, de kan vara små ”pärlor” i stadsbygden, ett andrum i tät bebyggelse eller en hel liten lekpark.

Småparker är viktiga i ett gott stadsbyggande! Små gröna ytor ger omväxling och liv i stadsbilden och är ett komplement till bostadsgårdarna. Småparker-
na behöver dock kompletteras med kvartersparker, eftersom de inte har tillräcklig areal för att fylla behovet att hitta en avskild plats eller ytor för spring och bollspel. I innerstaden, där det bor och vistas många människor, samtidigt som det råder brist på obebyggda ytor, är småparkerna extra viktiga. De ska utformas som mötesplatser med hög kvalitet i design och material, varierat innehåll och för att tåla intensiv användning.

KVARTERSPARK

En kvarterspark ska vara så stor att flera aktiviteter kan pågå samtidigt utan att störa varandra. Som tumregel ska den ha en areal på minst en hektar och ligga inom ca 300 meter från bostaden. Den är i första hand till för de närboende. Kvartersparker-
na ger en identitet åt bostadsområdet och fyller en social funktion. Här kan man äta sin picknick, hänga med kompisar, sola, leka på lekplatsen och spela boll men också uppleva rofylldhet och njuta av grönskan. Parken är både en ”grön lunga” och en samlingspunkt.

STADSDELSPARK

Stadsdelsparken har ett större befolkningsunderlag än kvartersparken och bör därför kunna erbjuda fler attraktioner och fylla många funktioner utan att det uppstår konflikter. Varje stadsdel behöver en stadsdelspark med tillräckligt med plats för olika gruppers behov. Det ska finnas grönska, blomsterplanteringar och rofyllda sittplatser men stadsdelsparken ska också ha en extra bra lekpark, gärna en utflyktslek, med plats för dagisutflykter och vinterlek samt en stor öppen gräsyta för lek, spel,

samlingar, picknick m.m. Den ska även kunna fylla en del av invånarnas motionsbehov med plats för bollsport och motionsslingor. Stadsdelsparken är ett slags vidareutveckling av kvartersparker. Den behöver vara minst fyra hektar och helst ha en samlad form för att kunna ge plats för flera olika aktiviteter, samtidigt som den ger möjlighet att uppleva rofylldhet och komma ifrån trafiken.

STADSPARK

Stadsparker har gamla anor. Den snabba stadstillväxten i landet från 1860 ses som genombrott för stadsparker-
nas tillkomst då behovet av frisk luft liksom arbetarnas sysselsättning under ledig tid ansågs ha ökat. Istället för att ägna sig åt dryckenskap skulle man nu ut och gå med familjen i stadsparken. I stadsparken skulle stadsmänniskan möta naturen, få frisk luft, uppföra sig korrekt och umgås. Stadsparken var och är en ”finpark” med speciella kvaliteter som paradrabatter, servering, festplats o dyl. I Uppsala heter stadsparken Stadsträdgården. Där finns bland annat extra påkostade blomsterplanteringar, en stor och populär lekplats, friluftsteater, café och stora gräsmattor som används till picknick, solbad samt olika typer av evenemang, träning och sällskapslek.

NÄRNATUR

Den tätortsnära naturmarken kompletterar de anlagda parkerna. Naturen erbjuder aktiviteter som kräver stora ytor och där naturupplevelsen är en del av rekreationen, till exempel naturstudier, bär- och svamputflykter, skidturer, löpturer och ridning. Sprad natur i staden har även ett pedagogiskt värde. Den visar hur landskapet såg ut innan staden kom till och den öppnar möjligheter till skolundervisning, dagisutflykter m.m. Även i små skogsbackar finns möjlighet att bygga kojor och uppleva små äventyr. Särskilt för de minsta barnen är det viktigt att det finns lättillgängliga naturområden nära bostaden och förskolan. För den biologiska mångfalden har stadens natur stor betydelse eftersom den ofta har skötts utan ekonomiska vinstintressen under lång tid.

GRÖNA OCH BLÅ STRÅK

Gröna stråk har både sociala, ekologiska och kulturhistoriska kvaliteter. De förmedlar rent fysiskt kontakten mellan stadens och omlandets grönska, genom att skapa samband mellan stadens parker och bilda ledlinjer vidare ut i landskapet. De lockar stadsborna till utflykter och långa löpturer och underlättar samtidigt för växter och djur att spridas och hitta livsmiljöer. Vissa stråk har lång historisk kontinuitet och utgör därmed synliga minnen av tidiga kommunikationsmönster. Såsom entréer

till staden är de också viktiga för upplevelsen av Uppsala som stad. Fyrisån är en livsnerv i Uppsala, vårt ”blå stråk”, som har stort socialt och biologiskt värde. Längs ån ligger ett pärlband av samlingspunkter och besöksmål som badplatserna norr om staden, Ulva kvarn, Storvad, Fyrishov, det centrala årummet, Stadsträdgården, Studenternas idrottsplats, Kap och Årike Fyris. Ån berikar stadslandskapet och underlättar för besökare att orientera sig i Uppsala.



Vasaparken



Svandammen

UPPSALAS GRÖNA HISTORIA

Parkerna speglar olika tiders stadsplaneideal, stilideal och värderingar i samhället. Det är därför viktigt att varje tidsepok finns representerad i stadsbilden.

Äldre tider

Den första parkanläggningen i Uppsala var troligtvis den klosterpark som anlades tillsammans med ett franciskanerkloster under 1200-talets andra hälft. En rekonstruktion av klostrets murverk kan ses i Klosterparken. Nästa större parkprojekt var ett resultat av Gustav Vasas borganläggning på Kasåsen under 1500-talets andra hälft. Slottsträdgården anlades först nedanför slottet, där nu kvarteren Trädgården och Fågelsången finns. Kvarterens namn påminner om den gamla slottsträdgård som en gång fanns. På 1640-talet anlades en ny slottsträdgård söder om slottet - bakom nuvarande f.d. Cellfängelset. Samtidigt beslutades att borgarna som drabbats av stadsregleringen på 1640-talet skulle kompenseras genom mark inom den äldre slottsträdgården. På 1660-talet anlades återigen en ny slottsträdgård väster om slottet, den som nu är Botaniska trädgården. Denna gång enligt Olof Rudbeck den äldres direktiv. Den gamla slottsträdgården från 1640-talet blev troligtvis köksträdgård till Slottet. Rudbeck lät även plantera trädrader med askar utanför slottsträdgårdens murar. På 1780-talet skänkte Gustav III parken till universitetet som där anlade den Botaniska trädgården under ledning av Linnés lärjunge Carl Petter Thunberg. Där kan man idag se trädgårdsstilar från olika tidsepoker och från olika delar av världen – allt från barockträdgård till nyanläggning. I barockträdgården ligger Linneanum, uppfört till Linnés ära.

På en karta över 1600-talets Uppsala syns flera privata trädgårdstomter, ofta med professorer som ägare. Dessa nyttoträdgårdar var inhägnade med staket eller plank. Den bäst bevarade trädgården i dag är nog Skytteanska trädgården i kvarteret Domen, söder om Domkyrkan. Även Olof Rudbeck ägde en ovanligt stor trädgårdstomt med trädgårdshus som låg vid Bangårdsgatan där Baptistkyrkan i dag finns. Mer känd är emellertid den botaniska trädgård som Rudbeck lät anlägga i Svartbäcken på 1650- och 1660-talet - den nuvarande Linnéträdgården, som under 1740-talet omvandlades efter Linnés och Härlemans direktiv. Här bodde och arbetade Carl von Linné i 35 år.

Vid 1800-talets mitt skulle varje stad med självaktning ha så kallade promenadplatser eller offentliga parker där stadsborna kunde flanera, lyssna på musik och inta förfriskningar. Den nya grönskan

i staden var också ett sätt att försköna staden och förebygga brandrisker. Men redan på 1700-talet lät Carl von Linné på universitetets uppdrag, plantera en allé från Gustavianum till Slottsbacken - Odinslund. Odinslund ordnades ytterligare till en allmän promenadplats 1832, i samband med att Karl XIV Johan lät resa obeliscen framför Trefaldighetskyrkan, till 200-årsminnet av Gustav II Adolfs död. En annan tidig promenadplats med planterade lövträd var Kyrkogårdspromenaden, ett stråk som sträckte sig från Botaniska trädgården ut med stadens västra gräns och den nyanlagda begravningsplatsen. På 1850 planterades ytterligare trädalléer utmed Kyrkogårdsgatan.

Sveriges första offentliga park, Carolinaparken (även kallad Engelska parken) kom att ligga i Uppsala genom att ett beslut om att avsätta marken till stadsbornas förlustelse togs redan 1805. Men på grund av stadsbranden 1809 påbörjades anläggningen först på 1820-talet. Lindallén i parken tillhör Uppsalas äldsta parkträd.

Bakom den det tidiga 1800-talets trädgårdsplanteringar i Uppsala stod den omkring 1810 bildade Trädplanteringskommittén. Samtliga i staden mantalsskrivna personer betalade från 1830 en avgift till kommittén, vilket var unikt i Sverige. En bidragande orsak var också det stora intresset för dessa frågor hos flera av våra landshövdingar under första hälften av 1800-talet. De bidrog bland annat till planteringen av en stor mängd träd och annan vegetation kring slottet, som var deras bostad. En av dessa var Robert von Kraemer. Han tillträdde sin post 1830 och lät redan året efter upplåta en del av Tegelhagen nedanför slottet till en allmän promenadplats. Kungsdammen (Svandammen) reparerades och omgärdades av sandade gångar och nyplanterade lövträd. På 1840-talet skänkte han resterande del av Tegelhagen som kom att bli första delen av nuvarande Stadsträdgården. Samtidigt anlades Flustretpromenaden, som gick från Flustret utmed Fyrisån bort till ”Kap”. I Slottsbacken, ner mot hörnet Drottninggatan-Nedre Slottsgatan anlades park liksom i området mellan Svandammen och slottets södra torn. Kommittén ordnade också så att det planterades rader av träd längs stadens infartsvägar och utmed stadens östra sida, där stadsdiket fyllts igen. Den stora expansionen av offentliga promenadstråk och parker i Uppsala infann sig alltså

under perioden 1840- till 1860-talet. 1862 bildades också Uppsala Trädgårdssällskap.

Behovet av nya byggnader och anläggningar med nya samhällsfunktioner bidrog till de stora parkprojekten under 1800-talets andra hälft. På 1850-talet tillkom Observatorieparken och på 1860-talet ytterligare tre större parker: Järnvägsparken med allé av tuktade lindar som i etapper drogs ner till Fyrisån, Sjukhusparken samt Skolparken (senare Vasaparken). Även inne i staden planterades, i olika etapper rader av träd längs Fyrisån och stadsborna fick ytterligare ett populärt flanörstråk. I gatumiljö valdes ädla lövträd såsom lind och hästkastanj varav några ursprungliga träd finns kvar än idag längs Fyrisåns centrala delar. Karaktäristiskt för många träd och buskar som planterades i parker var avvikelser i växtsätt i form av t.ex. hängande eller pelformade kronor. Växter med udda bladfärg eller bladform var också på modet. På 1880-talet anlades Universitetsparken i den andan. Utanför stadens gränser tillkom parkanläggningar under 1800-talet i Ulleråker och Ultuna. Esplanader och boulevarder blev nya begrepp inom stadsplaneringen. Uppsalas första stadsträdgårdsmästare, C. H. Hallgren, anställdes 1883. Staden växte nu i snabb takt, nya tider med nya parkideal stod för dörren.

1900-talet och framåt

Under första halvan av 1900-talet rådde nationalromantikens stildrag i mångt och mycket inom trädgårdsarkitekturen. Svensk natur, traditionell växtanvändning och hantverksmässighet i utförandet var nyckelord.

Även i modern tid har värdefulla parker tillkommit, bl a under Pehr Boierths och Erik Laufors tid som stadsträdgårdsmästare (1919–1954 respektive 1955–1981). Stadsarkitekten Gunnar Leche satte i



Foto: Henri Östi. Källa: Carolina Rediviva
Stadsträdgården och Flustret på 1860-talet. Den unga trädgården består av grusade gångstigar, gräsmattor och nyplanterade träd och buskar. Längs med Fyrisån syns den något äldre allén längs Flusterpromenaden ned till Kap. Notera även spången över Svandammen

nära samspel med stadsträdgårdsmästaren Pehr Boierth sin prägel på Uppsala under en lång rad år. Då tillkom ett stort antal parker i Uppsala. Parkernas läge och omfattning betingades av de förutsättningar som stadsplanerna gav. I början rörde det sig om begränsade, rektangulära ytor i anslutning till nya bostadsområden. På 1930-talet anlades Frodeparken under stadsträdgårdsmästare Per Boierths ledning. Det är en långsmal park i buffertområdet mellan bostadshusen från samma tid och Länsspåret. Gårdarna anlades i direkt anslutning till parken som byggdes upp som en serie gröna rum med sittplatser, blommor och lekplatser. Då var detta ett nytt grepp. Ned mot Fälhagsleden hade parken ett sådant format att den kunde rymma en serie idrottsplatser. Tidstypiska arter i dessa parker är t.ex. benved, ginnalalönn/rysklönn samt park- och bondsyren. Generellt har det planterats mycket syren i Uppsala och staden har i folkmun kallats "syrenernas stad".

På 1940-talet ville Leche flytta in parken på bostadsgården. I anslutning till Tunabackar finns dock stora offentliga ytor med tonvikt på bollplaner. Grannskapstankens helhetssyn präglar slutet av 1940-talet och 1950-talet då Tuna backar och Sala backe tar form. Där råder en god balans mellan bebyggelse, gårdsmiljöer och parker. Det är tydligt att stadsdelen formats med medvetenhet om totalmiljön. I Sala backe användes ett nytt grepp då husen grupperades kring en stor, central park- Källparken, som anlades 1955-57 i Stockholmsstilens anda. Överskottsmassorna från husgrunderna lades i parken och formades till en kälk- och skidkulle. I den inre delen skapades en amfiteater med sittgradänger i gräs och plats för ca 1000 personer. Planeringen av parken tog i hög grad sikte på att göra den till en plats för rekreation. De stora ytorna gav utrymme för rika trädplanteringar. Skogslönn blev under denna period det vanligaste planterade trädslaget i Uppsala. En annan karaktärsart för denna tids era blev de mer snabbväxande pilträden (Salix) som ofta utgjorde gårdsträd eller sattes nära vatten.

1960-talet och 1970-talet har mycket gemensamt i gestaltungsprinciperna. Tiden präglas av storskaliga grepp. Valsätraparken från 1960-talet är en mjukt böljande park med dungar av sparad natur, stora gräsytor, en utmärkt pulkabacke formad av schaktmassor och en central lekplats. Gottsunda planeras på 1970-talet med sparad natur mellan husen medan Årsta som byggs på den öppna, östra sidan får en stor ny stadsdelspark – Årstaparken. Årstaparken planerades för att rymma både lekplats och bollplaner. Schaktmassor har använts för att forma en serie åsar och kullar för att skapa lä och ge förutsättningar för aktiviteter året runt. På kullarna har naturliga planteringar anlagts. Växter med inhemska



Uppsala på 1880-talet

Källa: Uppsala stadsarkiv

karaktär såsom skogsek, slån och hassel planterades. De generösa parkrummen gav också plats åt storskaliga träd, bland annat olika poppelarter.

Lagerlöfsparken, Bellmansparken och Kapellgårdsparken ritades på 70-talet in som ett genomgående parkstråk - ett planmässigt starkt motiv som länkade samman de nya stadsdelarna på slätten. Bellmansparken och Kapellgårdsparken ritades av bland annat Rune Larsson på 1980-talet och fick ett ovanligt starkt formspråk i dansk anda med stora trädcirklar som genomgående tema.

På 1970-talet inleddes en upprustning och utveckling av Stadsträdgården som sedan fortsätter i steg för steg under kommande decennier. Utomhusscenen - parksnäckan tillkommer på 1980-talet, rhododendronpartiet och rosariet i sin nuvarande gestalt på 1990-talet, den handikappanpassade lekplatsen på 2000-talet med förnyad utveckling på 2010-talet.

1980-talet präglas mycket av att bebyggelsens utbredning har anpassats till platsens vegetation och terrängformer. Sävja, Stenhagen och Trädgårdsstaden i Norby utmärks samtliga av sparad natur mellan bebyggelsegrupper men brist på anlagd parkmark som kan komplettera naturen.

Parkarbetet under 1990-talet och 2000-talet fram till idag inriktas mycket på förnyelse och förbättring av befintliga parker. På 1990-talet handlar parkutformningen mycket om rumslighet och stråk men också om bevarandevärden i form av värdefulla natur- och kulturmiljöer. Påkostade naturmaterial används i gestaltningen. Fågelbär är ett trädslag som blir typiskt för denna tid. År rummet utvecklas från 1994 och framåt med stråk, bryggor, planteringar och ett pärlband av små finparker. På 1990-talet anläggs Klosterparken på platsen för det gamla franciskanerklostret från 1200-talet, Kungsängstorg utformas som en värdig inramning till riksbankshuset och Rektorsgården blir allmän park och rustas upp.

På 2000-talet gör storskaliga perennplanteringar med holländsk inspiration sitt intåg i de offentliga parkerna och problem och sjukdomar på inhemska träd leder till att ett nytt exotiskt växtmaterial införas. Även perennplanteringar i måttligare format blir populära i den offentliga miljön. Banvaktsparken, Mjölarparken, Arkaparken, Rosénparken och Gunnar Leches park gestaltas under denna tid. 2012 då detta skrivs utvecklas parker med plats för aktivitet för alla åldrar. Skateboardanläggningar, parcourbanor och utegym byggs i flera parker och temalekplatser ersätter nedslitna och traditionella lekparker.

STATISTIK

I Uppsala kommun är tillgången på park och naturmark geografiskt ojämnt fördelad mellan och inom tätorterna. Det har delvis sin naturliga förklaring i det ursprungliga landskapets karaktär.

Där bebyggelsen växt fram på slätten saknas ofta nära tillgång till skog medan andelen anlagd park och gräsytor är större. Motsatta förhållanden råder där bebyggelsen har tillkommit i skogsdominerade delar.

Anlagd parkmark finns på stora ytor i den östra delen av Uppsala tätort. De stadsdelar som byggts i skog, som Stenhagen, Eriksberg, Norby, Gottsunda, Sunnersta och Sävja, har brist på anlagd park. I innerstaden, Fålhagen och verksamhetsområdena är tillgången på såväl park som natur mycket begränsad och även i delar av Luthagen. I övriga tätorter består den planlagda parkmarken huvudsakligen av sparad naturmark och i någon mån gräsmattor, bollplaner och lekparker. Björklinge, Bälinge och Lövstalöt, som ligger i slättbygden, har mer begränsad tillgång till skog än övriga tätorter.

Det är relativt ont om sjöar i kommunen. Mälaren och dess stränder, men också övriga sjöar och vattendrag som är lämpliga för bad och andra vattenanknutna aktiviteter, är därför oerhört viktiga tillgångar för kommunens invånare och besökare.

Planlagd park- och naturmark

Den planlagda park- och naturmarken inom Uppsala kommun består av olika typer av vegetation, markbeläggningar mm. Olika typer av ytor kräver olika skötselinsatser och kostar därför olika mycket per kvm att sköta.

Statistiken nedan grundar sig på den mark som kommunen äger och som år 2012 är planlagd som park eller natur. En del äldre parker som är planlagda som allmän plats faller utanför statistiken.

FÖRDELNING AV PARKMARK I KOMMUNENS ORTER

Ort	antal boende	m ² parkmark	m ² park/invånare
Almunge	822	1 989	2,4
Björklinge	3 321	16 434	4,9
Bälinge	2 446	160 365	65,6
Gunsta	935	25 380	27,1
Gåvsta	587	7 102	12,1
Länna	655	196	0,3
Lövstalöt	1 155	58 969	51,1
Ramstalund	283	10 974	38,8
Skyttorp	674	5 672	8,4
Storvreta	6 353	268 041	42,2
Uppsala	152 743	10 549 744	69,0
Vattholma	1 476	2 293	16
Vänge	1 310	6 051	4,6

Tabellen visar detaljplanlagd park eller natur som ligger inom kommunens parkskötselansvar.

Den stora skillnaden mellan tätorterna beror delvis på hur stor andel av marken som kommunen har skötselansvar för och delvis på att det skiljer sig åt när det gäller om naturmarken är planlagd eller inte.

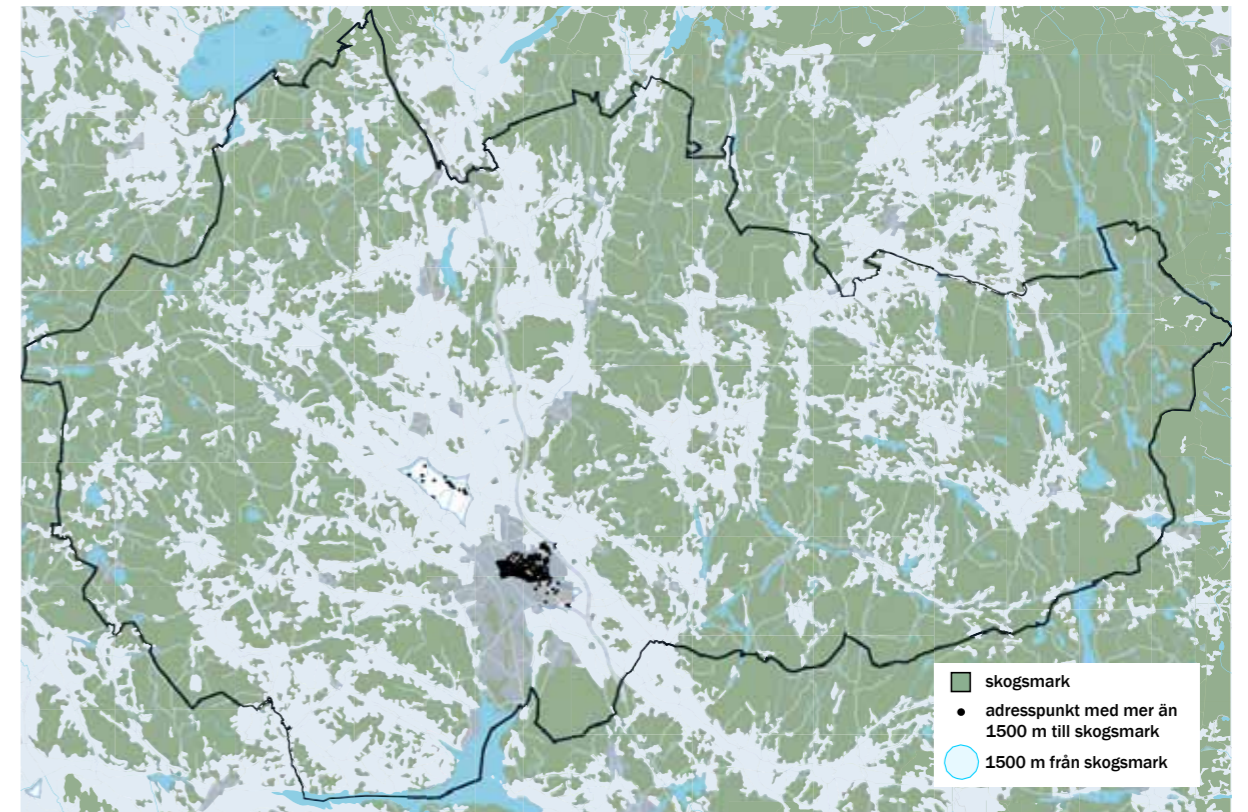
SÅ FÖRDELAR SIG PARKMARKEN I KOMMUNEN

Total yta: 11 480 943 m²
 Total yta som kommunen har skötselansvar för: 7 650 529 m², varav:
 4 202 621 m² anlagd park* (55 %)
 3 447 908 m² naturmark (45 %)

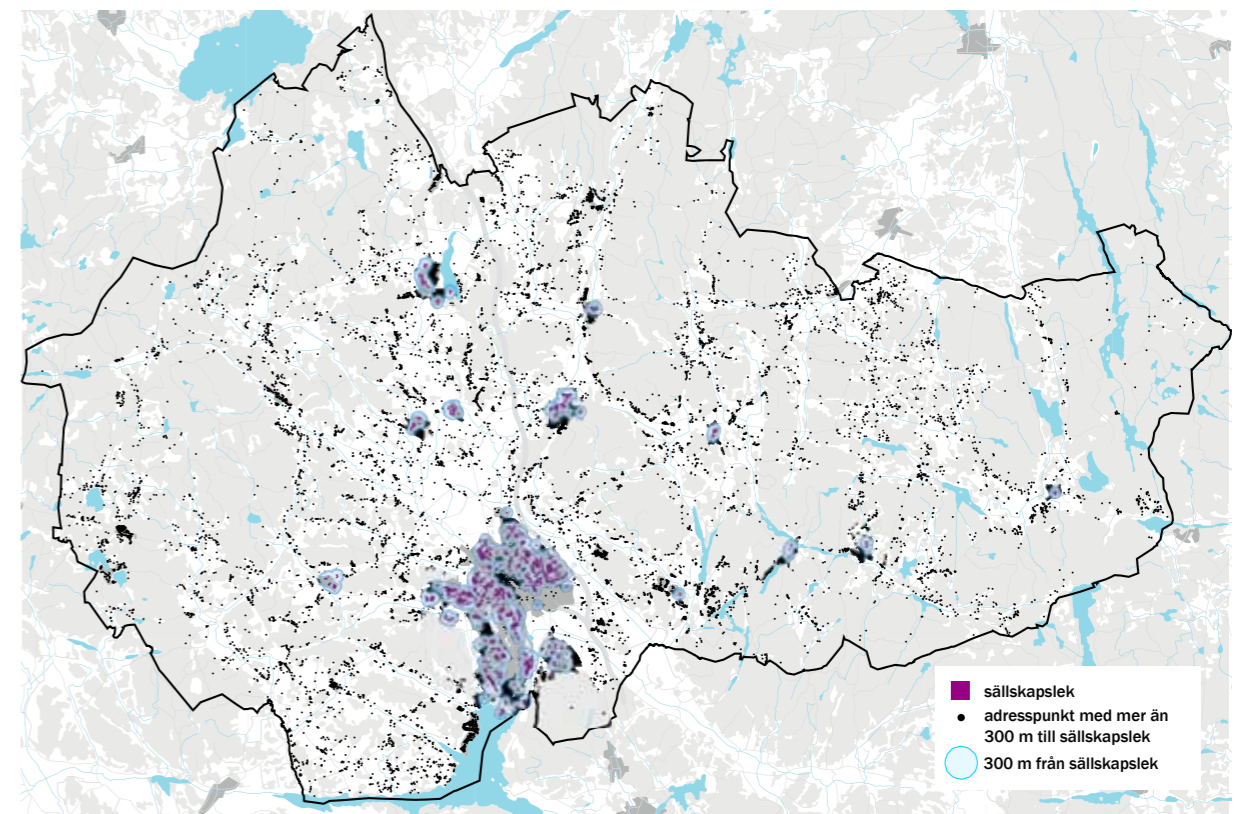
Av den totala ytan som kommunen sköter är:
 0,01 % sommarblommor i rabatt
 0,05 % perenner i rabatt
 30 % gräsmatta
 12 % långgräs

Det finns i kommunen:
 108 st lekplatser
 4 st kolonistugeområden
 19 st odlingslottsområden
 1 st matpark
 20 540 st gatu-och parkträd

*Ytberäkningen grundar sig på parkskötselplanen där all parkmark som inte är angiven som naturmark har räknats som anlagd park



KARTA - SKOGSMARK HELA KOMMUNEN. Kartan visar att en stor del av kommunens invånare har mindre än 1,5 km till skog. Undantaget är framförallt den nordöstra delen av Uppsala stad. 34 580 personer har mer än 1 500 meter till skog, 166 546 personer har närmare än 1 500 meter. Totalt 201 126 personer inom kommunen 2012-10-09.



KARTA - SÄLLSKAPSLEK HELA KOMMUNEN. Kartan visar att 29% av kommunens invånare har längre än 300 m till en allmän gräsyta stor nog för sällskapslek som t.ex. brännboll. Kommunen har inte några anlagda parker utanför tätorterna och därför har enbart dessa karterats med avseende på sällskapslek. Kartans information bygger därmed på att landsbygdens befolkning inte har tillgång till större gemensamma gräsytor men det finns även boende i tätorter som inte kan nå en sådan yta inom 300 m. 59 109 personer har mer än 300 m till sällskapslek, 145 017 personer har närmare än 300 m. Totalt bodde 201 126 personer i kommunen 2012-10-09.

Besöksadress: Stationsgatan 12
Uppsala kommun, kontoret för samhällsutveckling, 753 75 Uppsala

Telefon: 018-727 87 00
E-post: kontoret.samhallsutveckling@ uppsala.se
www. uppsala.se

