

# PARKPLAN FÖR UPPSALA STAD



Carolinaparken

Foto: Ana Vera Burin Batarra

## INNEHÅLLSFÖRTECKNING

### INLEDNING

---

#### **BAKGRUND** **5**

*Parker för samhällsnytta*  
*Parker för alla*  
*Parker nära*  
*Vackra och grönskande parker*  
*Kulturhistoriska parker*  
*Parker för biologisk mångfald*  
*Parker för begränsad klimatpåverkan*

---

#### **TILLGÅNGSANALYS** **6**

*Fördelning mellan olika typer av park i staden*  
*Fördelning per nyckelkodsområde*  
*Tillgångsmål*  
*Analyskartor med sociotopsvärden*

---

#### **PLAN FÖR PARKUTVECKLING** **10**

*Innerstaden*  
*Norra Staden*  
*Östra Staden*  
*Sydöstra Staden*  
*Nordvästra Staden*  
*Västra Staden*  
*Sydvästra Staden*

---

#### **PLANKARTOR** **14**

*Bakgrundskarta*

#### **PLANKARTA 1** **16**

**KVARTERSPARKER, STADSELSPARKER  
OCH SMÅPARKER**

#### **PLANKARTA 2** **20**

**VÄRDEFULL NÄRNATUR OCH STRÅK**

#### **PLANKARTA 3** **24**

**GRÖNA OCH BLÅ STRÅK**

#### **PLANKARTA 4** **28**

**KULTURHISTORISKT INTRESSANTA  
PARKER OCH PROMENADER**

#### **PLANKARTA 5** **32**

**STADSODLING**

#### **PLANKARTA 6** **34**

**UTFLYKTSLEKPLATSER**

---

## INLEDNING

Parkprogram för Uppsala antogs av tekniska beställarnämnden 2002. I IVE 2012-2015 gavs ett uppdrag från kommunfullmäktige ”att aktualisera och utveckla parkplanen”.

Parkplanen för Uppsala stad ska läsas tillsammans med Uppsalas parker - Riktlinjer, antagen av kommunstyrelsen 2013-11-06. Parkplanen för Uppsala stad är antagen av gatu- och samhällsmiljönämnden 2013-12-10. På parkplanen för staden ska följa motsvarande fördjupningar för kransorterna.

Riktlinjerna samt parkplanerna riktar sig främst till kommunens egen organisation men även till andra aktörer som medverkar till stadsutveckling i Uppsala kommun. De ska fungera som planeringsunderlag för stadsutveckling och ekonomiska prioriteringar. Riktlinjerna samt planerna berör all mark som kommunen äger eller kommer att äga och som är planlagd som park eller natur med en tidshorisont satt till 2030, för överensstämmelse med översiktsplan 2010.

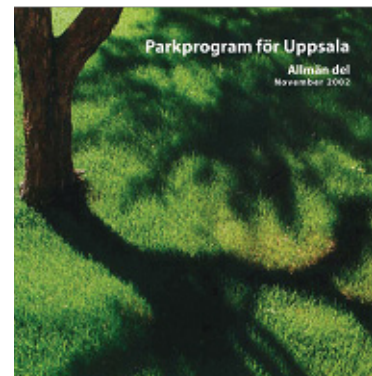
Gatu- och samhällsmiljönämnden ansvarar för framtagande av parkplanerna som tas fram inom processen för sektorsplaner. Till sin hjälp har nämnden haft en styrgrupp och en arbetsgrupp med representanter från olika expertområden inom kommunen.

Styrgruppen har bestått av kommunstyrelsens styrgrupp för samhällsbyggnad.

Arbetsgruppen på kontoret för samhällsutveckling har bestått av Helena Espmark (projektledare), Lars Johansson, Maija Tammela, Dan Thunman, Mia Agvald Jägborn, Susanna Åström och Sara Johansson (kartframställning). Från Uppsala Vatten och Avfall AB har Karl-Fredrik Kling och Kristina Ekholm medverkat i arbetet.

### Läsanvisning

Den politiskt antagna delen består av plan för parkutveckling samt plankartorna 1-6. Övriga delar bygger under och förklarar.



# BAKGRUND

Parkplanen gäller den mark som kommunen äger eller kommer att äga inom Uppsala stad och som är planlagd som park eller natur med en planeringshorisont till år 2030. Parkutvecklingen i Uppsala ska grunda sig på Uppsalas parker - Riktlinjer. I parkplan för Uppsala stad visas hur följande mål och riktlinjer ska förverkligas inom Uppsala stad.

## PARKER FÖR SAMHÄLLSNYTTA

---

### *Mål:*

Parkerna ska användas så att samhällsnytta uppstår.

### *Riktlinjer:*

Planera för ekosystemtjänster.

Planera för folkhälsa.

Planera för trivsel.

Planera för att det ska vara lätt att odla för vem som vill.

Sköt och underhåll parkerna så att investerade värden består.

Gör Uppsala än mer känt som en grönskande och blommande stad.

## PARKER FÖR ALLA

---

### *Mål:*

Alla ska kunna njuta av parker.

### *Riktlinjer:*

Lokalisera parker så att de upplevs som tydligt offentliga.

Utveckla parkernas entréer och möten med gaturummet.

Undanröj enkelt avhjälpna hinder.

Skapa olika platser för olika intressen och behov.

Ge utrymme för lek för alla åldrar och förmågor.

Utveckla utflyktslekplatser spritt över kommunen.

Länka samman stadens delar med attraktiva parker.

Låt uppsalaborna vara delaktiga i parkutvecklingen.

## PARKER NÄRA

---

### *Mål:*

Alla ska ha nära till parker för aktivitet och rofylldhet.

### *Riktlinjer:*

Utveckla kommunen på ett sådant sätt att uppfyllda tillgångsmål vidmakthålls (t.ex. ska en park som är avgörande för att barnen i en stadsdel har högst 300 meter till lek bevaras.)

Säkerställ mark till park, exempelvis i samband med markförvärv, så att tillgångsmålen kan uppfyllas i den växande kommunen.

Planlägg mark för park så att tillgångsmålen kan uppfyllas i den växande kommunen.

Tillför nya parker och värden i takt med att kommunen växer.

Tillför fler värden i de parker som redan finns.

Kompensera viktiga sociotoper som tas i anspråk för andra ändamål.

## VACKRA OCH GRÖNSKANDE PARKER

---

### *Mål:*

Uppsalas parker ska erbjuda skönhetsupplevelser.

### *Riktlinjer:*

Utveckla parker med hög arkitektonisk kvalitet. För in ett varierat och blommande växtmaterial i parkerna.

Berika utvalda parker med vatten i olika former.

Ge utrymme för träd i den växande staden.

Fortsätt utveckla blomsterutsmyckningen i staden.

Berika utvalda parker med konstnärlig gestaltning.

## KULTURHISTORISKA PARKER

---

### *Mål:*

Olika tiders avtryck och ideal ska kunna avläsas i parkerna.

### *Riktlinjer:*

Høj medvetenheten om parkernas roll i den historiska stadsbilden.

Ta tillvara kulturhistoriska kvaliteter i parkerna.

Gestalta nya parker för framtidens kulturarv

## PARKER FÖR BIOLOGISK MÅNGFALD

---

### *Mål:*

Uppsalas parker ska ha ett rikt växt- och djurliv.

### *Riktlinjer:*

Säkerställ livsmiljöer och spridningsvägar för djur och växter i stadsutvecklingen.

Kompensera viktiga biotoper som tas i anspråk för andra ändamål.

Sköt och underhåll parker och närnatur insiktsfullt med kunskap om ekologiska samband och biologisk mångfald.

## PARKER FÖR BEGRÄNSAD KLIMATPÅVERKAN

---

### *Mål:*

Parkerna ska dämpa klimatförändringarnas påverkan.

### *Riktlinjer:*

Utveckla park- och naturmarkens ekosystemtjänster. Eftersträva god balans mellan grönområden och bebyggelse.

Möjliggör fördröjning, rening och infiltration av dagvatten i parker, gatuplanteringar och andra ytor som kan göras genomsläppliga.

Bevara och tillför större sammanhängande grönområden och vattenspeglar i staden, de utjämnar temperaturen.

# TILLGÅNGSANALYS

## STATISTIK FRÅN KOMMUNENS PARKSKÖTSELPLAN

Så fördelar sig parkmarken i Uppsala stad:

10 549 744 m <sup>2</sup>	total yta park och naturmark
7 486 284 m <sup>2</sup>	total yta som kommunen har skötselansvar för, varav:
4 063 102 m <sup>2</sup>	anlagd park* (54 %)
3 423 182 m <sup>2</sup>	natur (46 %)

Av den totala ytan som kommunen sköter är:

0,01 %	sommarblommor i rabatt
0,05 %	perenner i rabatt
29 %	gräsmatta
12 %	långgräs

Det finns:

74 st	lekplatser i staden
4 st	kolonistugeområden
18 st	odlingslottsområden
1 st	matpark
18 523 st	gatu-och parkträd

\* Ytberäkningen grundar sig på parkskötselplanen där all parkmark som inte är angiven som natur har räknats som anlagd park.

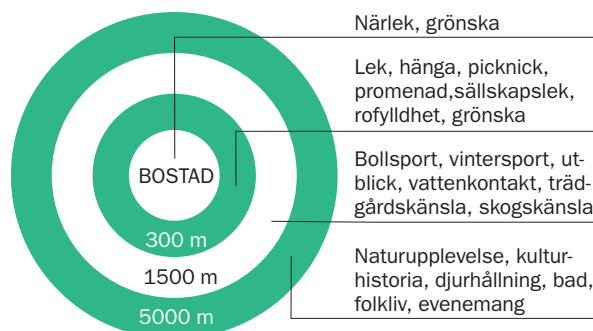


Årstaparken

## TILLGÅNGSMÅL

De sociala aspekterna på Uppsalas grönstruktur, det vill säga på alla platser som upplevs som offentligt tillgängliga och är större än 0,2 ha, har kartlagts genom sociotopinventering. Det handlar om hur grönstrukturen används av Uppsalaborna, till skillnad från t.ex. de ekologiska aspekterna som beskriver grönstrukturens naturmiljöer, arter och ekologiska samband. Fokus ligger på Uppsalabornas plats-specifika värderingar, vad de tycker är särskilt viktigt med den gemensamma utemiljön.

Sociotopsnurrnan visar vilket det största avståndet bör vara från bostaden till de 20 olika sociotopvärdena.



Med hjälp av en kartanalys kan man se hur många uppsalabor som har tillgång till de olika sociotopvärdena inom det avstånd som anges i sociotopsnurrnan och i vilka delar av staden tillgångsmålen uppfylls. Det är viktigt att notera att kartanalyserna utgår från sociotopinventeringen och därför inte enbart tar med den mark som kommunen äger eller kommer att äga och som är planlagd som park eller natur med en planeringshorisont till år 2030.

## FÖRDELNING PER NYCKELKODSOMRÅDE

Den planlagda park- och naturmark som kommunen äger är ojämt fördelad över staden. Kartan till höger visar hur många kvadratmeter park/naturmark det finns per invånare i olika nyckelkodsområden (statistikområden) i Uppsala respektive hur stor andel av den totala ytan i nyckelkodsområdet som utgörs av planlagd park eller natur.

Kartbilder på följande uppslag visar avstånd mellan adresspunkter och olika sociotopvärden.

**NORRA STADEN**  
10,8 % av totalyta  
51 m<sup>2</sup>/inv.

**NORDVÄSTRA STADEN**  
9,7 % AV TOTALYTA  
46 m<sup>2</sup>/inv.

**INNERSTADEN**  
14,4 % av totalyta  
18 m<sup>2</sup>/inv.

**ÖSTRA STADEN**  
12,3 % av totalyta  
75 m<sup>2</sup>/inv.

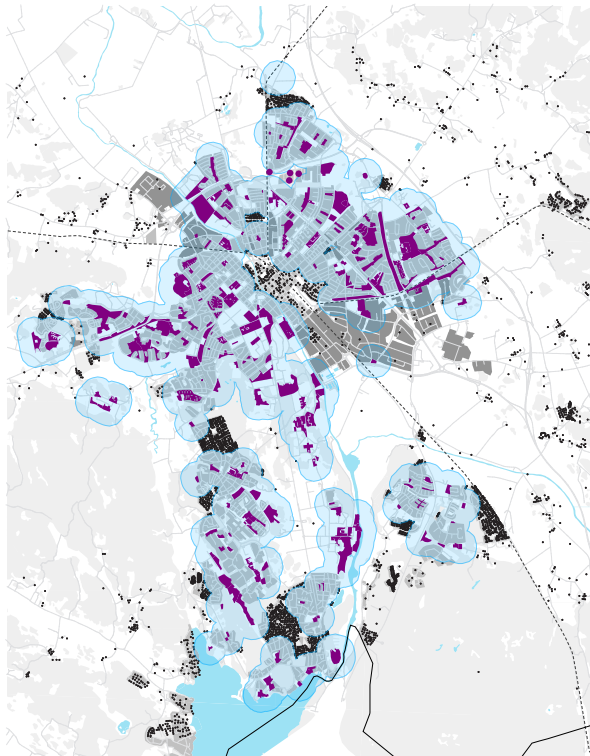
**VÄSTRA STADEN**  
11,3 % av totalyta  
95 m<sup>2</sup>/inv.

**SYDVÄSTRA STADEN**  
10,8 % av totalyta  
85 m<sup>2</sup>/inv.

**SYDÖSTRA STADEN**  
12,3 % av totalyta  
114 m<sup>2</sup>/inv.

- stadsväven
- industrimark
- bebyggelse
- planlagd park och naturmark som kommunen äger
- kommungräns
- gräns för nyckelområden

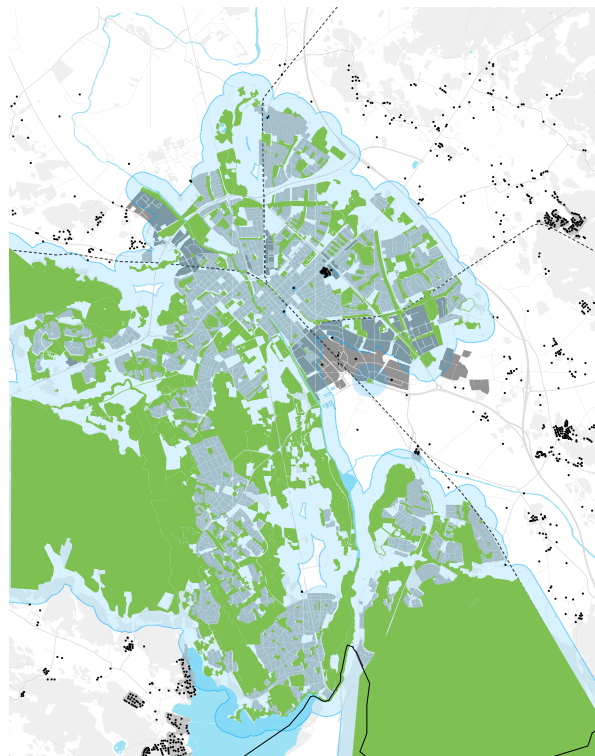
0 2 500 meter  
skala 1:60 000



**SOCIOTOPVÄRDE  
SÄLLSKAPSLEK**

85 % av 156 113 uppsalabor har sällskapslek inom 300 m

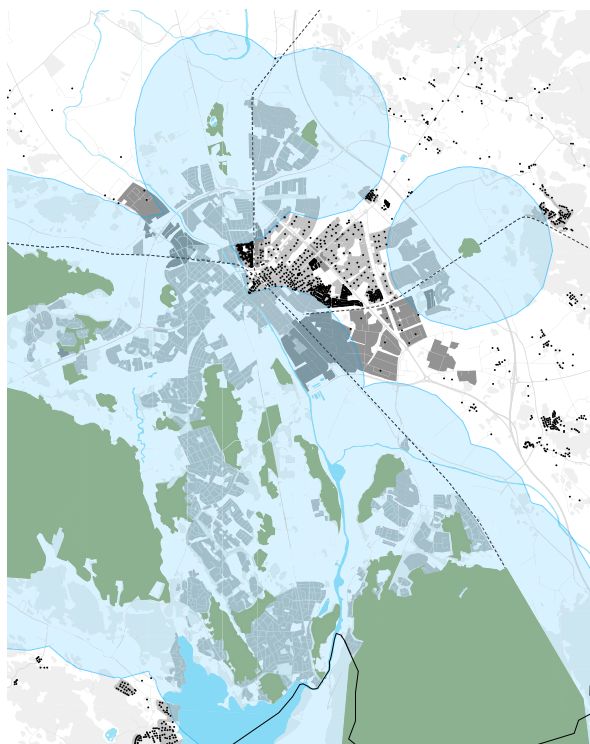
- sällskapslek
- adresspunkt med mer än 300 meter till sällskapslek
- 300 meter från sällskapslek



**SOCIOTOPVÄRDE  
GRÖNSKA**

98 % av 156 113 uppsalabor har grönska inom 300 m

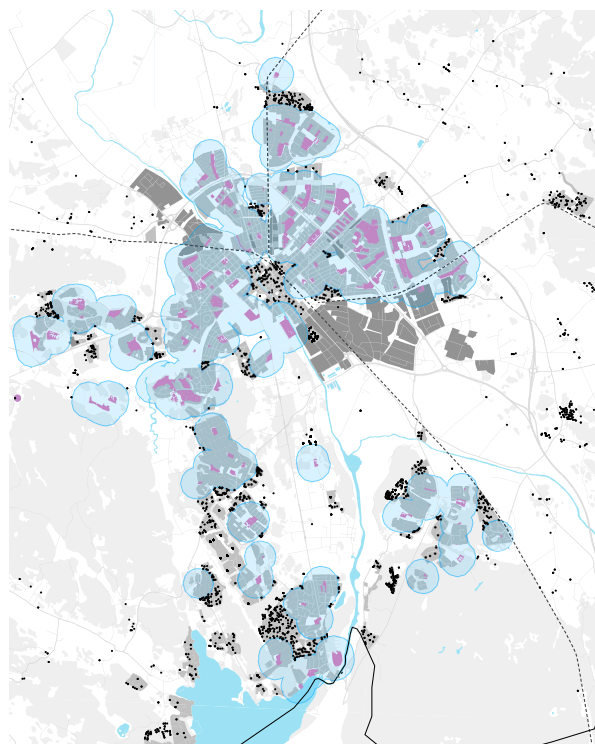
- grönska
- adresspunkt med mer än 300 meter till grönska
- 300 meter från grönska



**SOCIOTOPVÄRDE  
SKOGSKÄNSLA**

77 % av 156 113 uppsalabor har skogskänsla inom 1500 m

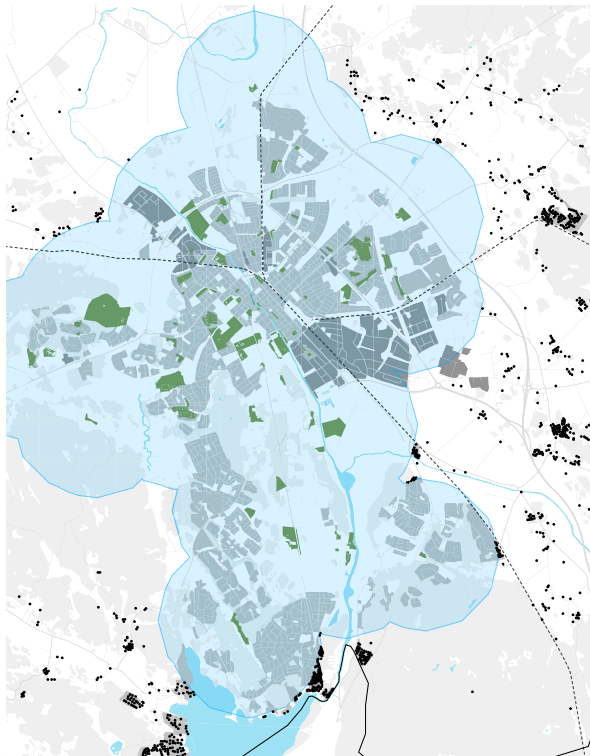
- skogskänsla
- adresspunkt med mer än 1500 meter till skogskänsla
- 1500 meter från skogskänsla



**SOCIOTOPVÄRDE  
LEKPLATSLEK**

74 % av alla 20 300 barn 1-12 år har lekplatslek inom 300 m

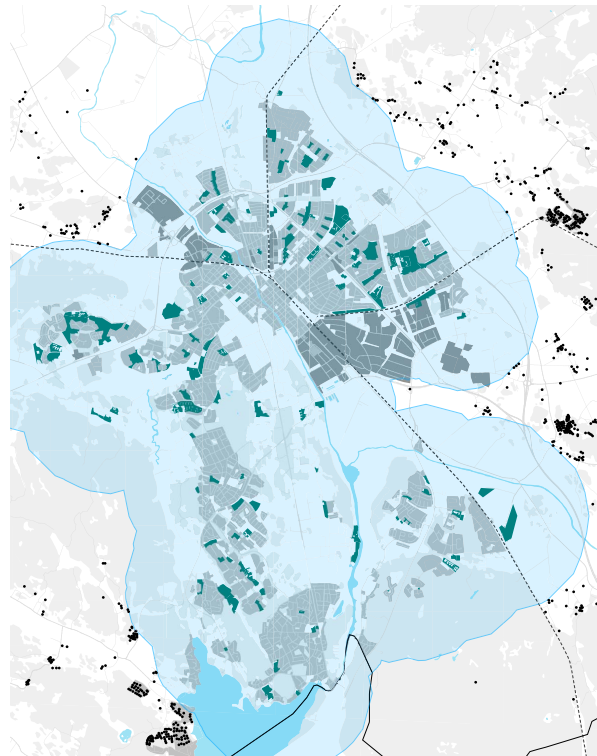
- lekplatslek
- adresspunkt med mer än 300 meter till lekplatslek
- 300 meter från lekplatslek



**SOCIOTOPVÄRDE  
TRÄDGÅRDKÄNSLA**

98 % av 156 113 uppsalabor har trädgårdskänsla inom 1500 m

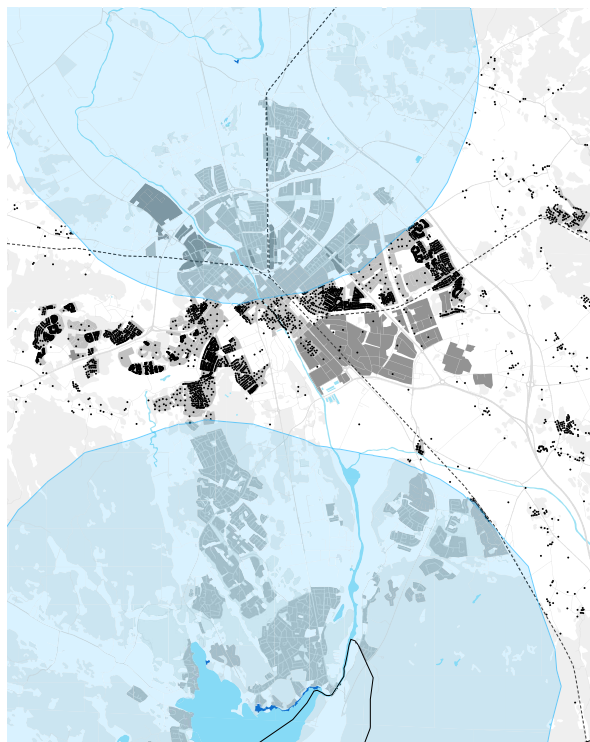
- trädgårdskänsla
- adresspunkt med mer än 1500 meter till trädgårdskänsla
- 1500 meter från trädgårdskänsla



**SOCIOTOPVÄRDE  
BOLLSPORT**

98 % av 156 113 uppsalabor har bollsport inom 1500 m

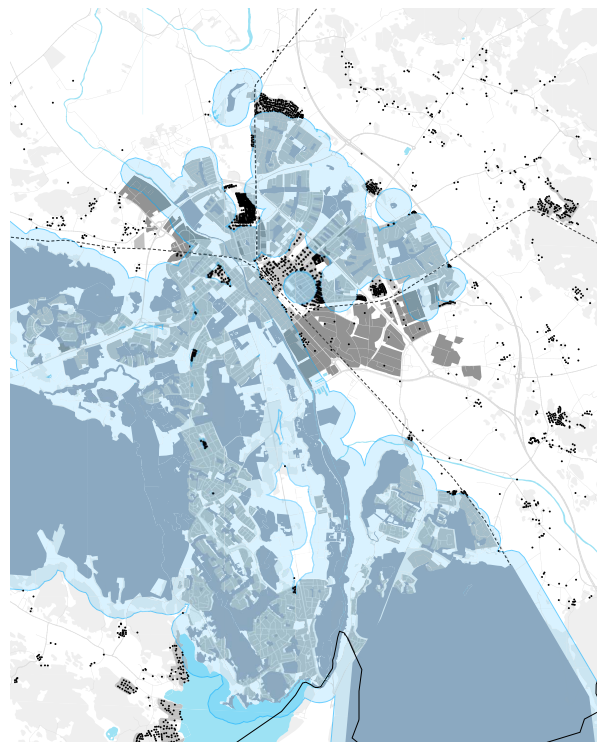
- bollsport
- adresspunkt med mer än 1500 meter till bollsport
- 1500 meter från bollsport



**SOCIOTOPVÄRDE  
BAD**

63 % av 156 113 uppsalabor har bad inom 5000 m

- badplats
- adresspunkt med mer än 5000 meter till badplats
- 5000 meter från badplats



**SOCIOTOPVÄRDE  
ROFYLLDHET**

87 % av 156 113 uppsalabor har rofylldhet inom 300 m

- rofylldhet
- adresspunkt med mer än 300 meter till rofylldhet
- 300 meter från rofylldhet



# PLAN FÖR PARKUTVECKLING

## INNERSTADEN

### *Analys*

Uppsala är en stor stad som växer i snabb takt. Innerstaden är det område som används av flest kommuninvånare och besökare. Vasaparken, Stadssträdgården och de småparker som finns är mycket uppskattade stadsrum som har stor betydelse för livet i staden, vilket också medför att trycket är mycket stort. Det är också svårt att hitta parker bortanför trafikljud och folkliv där det är möjligt att uppleva rofylldhet.

Många har längre än 300 m till större parker med gräsmattor där man kan ägna sig åt sällskapslek som brännboll och liknande aktiviteter. Det finns inte heller lekparker i tillräcklig omfattning och på de två som finns, Vasaparken och Stadssträdgården, är slitaget mycket stort. Trycket på Stadssträdgården är överhuvudtaget så stort att den slits orimligt hårt och det kommer att öka i takt med att Uppsala växer. Blomsterutsmyckning i urnor och rabatter är en viktig och uppskattad del av innerstadens identitet.

Boende i innerstaden har mer än 5 km till bad. Fyrisån i och söder om staden har idag inte en tillräckligt god vattenkvalitet för bad. Många i innerstaden har längre än 1500 m till ett område där man kan uppleva skogskänsla. Kronåsen har mycket stor betydelse som det närmast belägna skogsområdet.

### *Slutsats*

De parker som finns ska hålla en hög standard för att klara besöksstrycket. Årummet ska fortsätta att vara ett publikt och vackert stråk. I och med att innerstaden växer både när det gäller utbredning och antal boende behöver även parkerna närmast runt innerstaden hålla en hög standard och gestaltas så att de upplevs som tydligt offentliga och attraktiva stadsrum. Åstråket från Islandsbron fram till Kungsängsbron bör förstärkas som aktivitetsstråk med möjlighet till rekreation för människor i alla åldrar med olika intressen och önskemål. Om Österplan, som är den enda tillgängliga centrala ytan, utvecklas till en park med lekplats och gräsytor för picknick och rörelse, kan bristsituationen i innerstaden förbättras.

Ett centralt bad är efterfrågat. I och med att åns vatten inte är tjänligt för bad måste badplatsen vara en egen anläggning, gärna i åns närhet. Det krävs stora ytor för vattenspegel och solbad.

## NORRA STADEN

### *Analys*

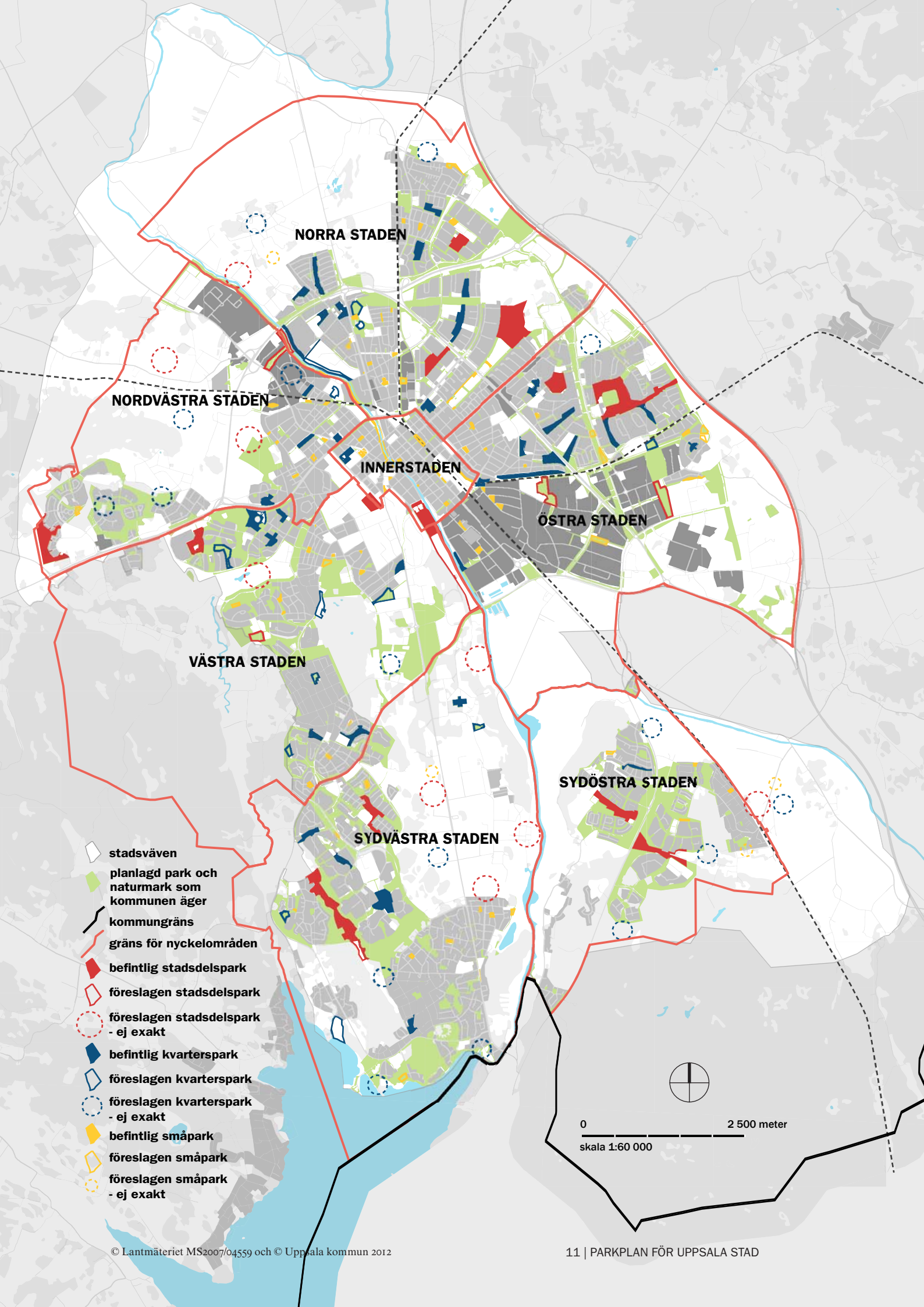
I norra staden är tillgången på grönska god men tillgången till skog är mycket begränsad. De två skogsområden där man kan få en upplevelse av skogskänsla, Uppsalaåsen och i Lerdammsparken, är små men oerhört viktiga. De nås inom 1500 m från större delen av området men boende i Gränby och Kvarngärdet har längre. Von Bahrskas häcken med sin skogskaraktär är därför ett viktigt komplement där. Större delen av området har även tillgång till lek och sällskapsek inom 300 meter men i norra Gamla Uppsala, Löten, Brillinge och delar av Svartbäcken saknas ytor för sällskapslek och lekplatslek. Möjlighet att uppleva rofylldhet inom 300 m finns inte i norra Gamla Uppsala och norra Svartbäcken. Kastellparken, Kapellgårdsparken och Gränbyparken är områdets stadsdelsparker. Badplatsen i Storvad möjliggör friluftsbad inom 5000 m.

### *Slutsats*

Friluftsområdena på åsen, i Gränby backar och i Lerdammsparken är väldigt viktiga att bevara och utveckla för rekreation. Kopplingar till skogsmarker på andra sidan E4:an har också stor betydelse för att möjliggöra friluftsliv inom rimligt avstånd. Von Bahrskas häcken utgör en viktig koppling mellan Gamla Uppsalakilen och Vaksalakilen. Den har potential att utvecklas mer för rekreation och vistelse. Det finns planer på att utveckla ett stadsrandstråk längs stadens östra gräns för att möjliggöra motion i olika former. Stråk behövs också över slätten till Råby park och Örlösan.

För att förbättra situationen i Gamla Uppsala kan parkmarken vid Brages väg utvecklas till en småpark med en lekplats. Om det är möjligt med hänsyn till de arkeologiska intressena bör en ny kvarterspark med gräsytor för spontant bollspel mm samt en lekplats anläggas norr om bebyggelsen, gärna i samband med ett nytt idrottsområde vid skolan. Parken och idrottsområdet kopplas till östra stadsrandsstråket, åsstråket vid Uppsala högar och Storvad. Det skulle uppstå nya, natursköna möjligheter till rekreation om stråk utvecklades längs Fyrisån från Storvad, dels västerut mot Ulva, dels norrut mot Vallgårde.

Kastellparken bör förnyas och utvecklas till en komplett stadsdelpark och lekplatsen byggas ut till en utflyktslekplats.



-  stadsväven
-  planlagd park och naturmark som kommunen äger
-  kommungräns
-  gräns för nyckelområden
-  befintlig stadsdelspark
-  föreslagen stadsdelspark
-  föreslagen stadsdelspark - ej exakt
-  befintlig kvarterspark
-  föreslagen kvarterspark
-  föreslagen kvarterspark - ej exakt
-  befintlig småpark
-  föreslagen småpark
-  föreslagen småpark - ej exakt

0 2 500 meter  
skala 1:60 000

I Svartbäcken är tillgången till park mycket begränsad och de parker som finns bör därför bevaras och tillföras fler värden. Sandgropsparken har potential att utvecklas mer och uppe på Galgbacken finns möjlighet att utveckla parkkvaliteter i naturmarken.

Nya, goda möjligheter till mer varierade promenader, cykelturer och löprundor skulle åstadkommas om åstråket på den östra Fyrisåstranden från Gamla Uppsalagatan och norrut utvecklades och gjordes mer tillgängligt.

## ÖSTRA STADEN

### *Analys*

I östra staden är tillgången på grönska god men tillgången till skog är mycket begränsad. Enebacken är den enda skog som finns inom 1500 m från Årsta men för att komma till den måste man passera E4:an. Övriga delar har längre än 1500 m till skog. I delar av Fålhagen, Kungsängen och Johannesbäck saknas platser där man kan uppleva rofylldhet. S:t Göransparken kan dock trots sin litenhet erbjuda lite av en sådan upplevelse. I Kungsängen och de mer centralt belägna delarna av Fålhagen saknas ytor för sällskapslek. Fålhagsparkens gräsmattor har därför extra stor betydelse. De gröna ytor som finns i Boländerna är viktiga för ekosystemtjänster, t.ex. infiltration av dagvatten.

### *Slutsats*

De stora parkerna i Årsta och Sala backe (Årsta-parken, Källparken, Byggmästarparken och parken vid Skomakarberget) innehåller många värden och är betydelsefulla rekreationsytor i den naturfattiga östra staden. Östra stadsrandstråket kan bli ett bra komplement med möjlighet till jogging, promenader, cykling och annan motion. När grösyrtorna längs Fyrislundsgatan tas i anspråk behöver de kompenseras med en ny park på åkermarken innanför Vaksala kyrka. Där bör det bland annat finnas möjlighet till odling och sällskapslek. I samband med utvecklingen av Östra Sala backe rustas Källparken upp och Årstaparken förnyas med fler upplevelsevärden. Lekplatsen byggs ut till en utflyktslekplats. Johannesbäcksparken har potential att utvecklas, bland annat med avseende på ekosystemtjänster som fördröjning av dagvatten.

Fålhagen och Kungsängen saknar större parker och de små ytor som finns ska därför hålla en hög kvalitet. Bolandsparken bör utvecklas och tillföras fler värden, t.ex. stadsodling. Även Boktryckarparken bör på sikt utvecklas och tillföras fler värden i takt med att staden växer. Stråk till Vedyxaskogen behöver värnas och utvecklas och större delar av skogen behöver tillgängliggöras och säkerställas för rekreation när staden växer

## SYDÖSTRA STADEN

### *Analys*

Tillgången på grönska och skog är god och det finns goda möjligheter att uppleva rofylldhet. Årike Fyris och Lunsen finns inom räckhåll men tillgängligheten till Åriket har brister. I sydöstra staden generellt är den anlagda parkmarken inte särskilt värdetät. I Sävja och framförallt Bergsbrunna är det överhuvudtaget ont om anlagd park. I norra och västra Vilan, Bergsbrunna och västra Sävja är det mer än 300 m till lekplatslek. I Bergsbrunna och södra Nantuna saknas ytor för sällskapslek.

### *Slutsats*

För att förbättra tillgången skulle nya småparker med lekplats kunna anläggas i Vilan vid Silkesvägen, norr eller söder om Rörbäcksvägen samt vid Bergsbrunna villaväg öster om Hultvägen. Sävja stadsdelspark ska fortsätta att utvecklas och tillföras fler värden. På sikt, när stadsdelen växer, behöver nya stadsdelsparker, kvartersparker och småparker tillkomma. Möjligheten att röra sig i och till Årike Fyris, längs Fyrisåns östra strand och längs Sävjaån behöver förbättras om stadsdelarna ska få fullt utbyte av sitt goda läge nära vatten.

## NORDVÄSTRA STADEN

### *Analys*

Tillgången till grönska är god. Möjligheter att uppleva skogskänsla finns i Svinskinnskogen och Stabbyskogen som trots sin litenhet är oerhört viktig. Trycket på Stabbyskogen är hårt och marken sliten. I Luthagen är de parker som finns väl utnyttjade och uppskattade. Parkerna är förhållandevis små och de stora bostadsgårdarna utnyttjas som ett komplement till den allmänna marken. Det gäller även kv Seminariet som av många upplevs som en allmän park. I den östra delen av Luthagen är tillgången till park mer begränsad, detsamma gäller Librobäck. I Berthåga och Stenhagen består parkmarken till stora delar av sparad natur. Naturstensparken innehåller dock stora gräsmattor med plats för odling lek och spring.

### *Slutsats*

I Stenhagen och Berthåga finns det behov att omvandla natur till park och tillföra fler upplevelsevärden.

Flogstaparkens lek kan med fördel utvecklas till en utflyktslekplats.

I Librobäck är åstråket och Librobäcken med omgivande mark viktiga tillgångar med potential att utvecklas och tillföras fler värden. I den del av Librobäck som omvandlas till bostäder kommer

det också att behövas en ny kvarterspark inne i området.

En allmän park i kvarteret Seminariet skulle komplettera parkstrukturen i den östra delen av Luthagen.

För att minska trycket på Stabbybacke skulle den behöva kompletteras med en ny stadsdelspark på intilliggande åkermark, med plats för både rofylldhet och aktivitet. På sikt, när nordvästra staden utvecklas och växer, behöver nya stadsdelsparker, kvartersparker och småparker tillkomma. Stråk till Svinskinnskogen behöver värnas och utvecklas. Delar av skogen bör säkerställas och utvecklas för rekreation.

## VÄSTRA STADEN

### Analys

I västra staden är tillgången på grönska och skog mycket god med närhet till Hågadalen-Nåsten och Stadsskogen. I Eriksberg och norra Norby består parkmarken framförallt av sparad natur. I Norby söder om Trädgårdsstaden saknas anlagd park och lekpark helt och i norra Norby saknas gräsytor med möjlighet till sällskapslek. Murkelparkens temalekplats är en uppskattad utflyktslekplats med hela Uppsala som upptagningsområde. I Kåbo är parkytorna mycket små och kanske framförallt visuellt betydelsefulla i stadsbilden. I delar av Kåbo är det längre än 300 m till närmaste lekpark. Batteriparken och Carolinaparken är mycket viktiga för stadsdelen. Ekeby och Flogsta har god tillgång till såväl skog som anlagd park även om fler upplevelsevärden skulle kunna tilläggas. I Starbo saknas tillgång till sällskapslek och lekplatslek inom 300 meter.

### Slutsats

I Eriksberg behöver anlagd park med många upplevelsevärden utvecklas.

Norra Norby har bara en park, Vallarparken, och den består av sparad natur med en liten lekplats i. Vallarparken har potential att utvecklas så att den får fler parkkvaliteter och så att funktionen som mötesplats förstärks. En ny småpark med en liten lekplats skulle kunna utvecklas på parkmarken vid Fingerlavsvägen där det nu är natur samt på gräsytan vid Norbyvägen/Aroskatan. Skivlingparken, Batteriparken; Artilleriparken och Norbyvreten bör utvecklas som kvartersparker.

Carolinaparken är en stor central park som idag inte utnyttjas till sin fulla klacapitet. I den växande staden finns det behov av att tillföra parken fler upplevelsevärden så att den utvecklas till en komplett stadsdelspark med en utflyktslekplats.

## SYDVÄSTRA STADEN

### Analys

I sydvästra staden är tillgången till grönska och skog god med närhet till naturområdena kring Gula stigen, Kronparken, Ultunaåsen, Sunnerstaåsen, Vårdsätra skog, Granebergsskogen och Hågadalen-Nåsten. Alla i den här delen av staden kan också nå Ekoln med möjlighet till bad, strandpromenad och andra vattenanknutna aktiviteter inom högst 5 km. Det råder däremot brist på anlagd park med möjlighet till sällskapslek och lekplatslek. I delar av Sunnersta, och Södra Gottsunda saknas större gräsmattor som kan användas till sällskapslek och i Ulleråker är tillgången till kommunalt ägd parkmark liten. Många har mer än 300 meter till en lekpark i Sunnersta, Vårdsätra, Gottsunda, Södra Gottsunda, Valsätra och Ulleråker. I Sunnersta där bristen är mest påtaglig, består parkmarken huvudsakligen av bergknallar med sparad natur. Svankärrsparken är mycket viktig i den sydvästra delen av stadsdelen. Gottsundagipen har en vital betydelse för stadsdelen som mötesplats med möjlighet till många olika aktiviteter. Fiolparken kan utvecklas.

### Slutsats

En ny småpark med en liten lekplats skulle kunna utvecklas på parkmarken vid Blåmesvägen/Vråkvägen där det nu är natur. Nya parkkvaliteter kan också tillföras i anslutning till badplatserna vid Mälarstråket. Om en ny kvarterspark med gräsytor för spontant bollspel mm samt en lekplats anläggs på åkermarken väster om Eksättravägen i Södra Gottsunda, så skulle det förbättra tillgången på ett avgörande sätt. Gottsundagipen och Valsättraparken bör också utvecklas till stadsdelsparker med fler upplevelsevärden än idag. Svankärrsparkens och Fiolparkens lekplatser har potential att utvecklas till utflyktslekplatser. När utvecklingsområdet kring Dag Hammarskjölds väg utformas behöver flera nya parker planeras in.



Svankärrsparken