

Barnkonsekvensanalys
Årstaskolan
2022-08-31

Uppsala kommun Skolfastigheter AB
ÅWL Arkitekter

Innehållsförteckning

Sammanfattning	4
Inledning	5
Bakgrund	
Syfte - varför denna BKA	
Vad är en barnkonsekvensanalys	
Metod	
Barns rätt att påverka	
Måldokument för Uppsala	
Nulägesbeskrivning	7
Området runt Årstaskolan	
Kartläggning	8
Årsta skola	
Tidigare dialog genomförd med elever	
Dialog med elever i åk 3-5	
Platsfoton	
Grundsärskolan	
Dialog	
Samlade analyser	11
Trygghet	
Lek och samvaro	
Särskolan	
Genomförande	
Samlad bedömning och rekommendationer	15
Referenser	16

Sammanfattning

Denna barnkonsekvensanalys (BKA) har tagits fram på uppdrag av Uppsala kommun Skolfastigheter i samband med att en detaljplan tas fram för Årstaskolan. Detaljplanen ska möjliggöra en utbyggnad av grundskola och särskola samt en ny idrottshall och ny förskola.

Syftet med barnkonsekvensanalysen är att kartlägga barns användning av platsen idag och hur den kan påverkas av den planerade utbyggnaden. De aspekter som framförallt studerats är trygghet, tillgänglighet och trafiksäkerhet, lek och lärande och konsekvenser för elever vid särskolan och grundskolan under genomförandetiden.

Under arbetet genomfördes både platsbesök och två dialoger. Vid platsbesöket undersöktes skolgården och närområdet runt skolan. En dialog hölls med elever från grundskolan och med elever i särskolan. Dialogerna fokuserade på att kartlägga elevernas nuvarande användning av skolgården, hur de tar sig till och från skolan, samt om de hade förslag till framtida kompletteringar av skolgården. Inga skisser av förslaget till tillkommande bebyggelse visades under dialogen.

Analysen har delats upp i de fyra aspekterna: Trygghet, lek och samvaro, förutsättningar för särskolans elever samt konsekvenser under genomförandetiden.

I slutet görs en samlad bedömning som grundar sig i följande slutsatser från analysen:

- Trots att skolan byggs ut och fastigheten kompletteras med en idrottshall, uppfylls Uppsala kommuns riktlinjer för utemiljö (vilket innebär god potential att uppmuntra barn till rörelse, lek och samvaro).
- Transporter med bil och buss (hämta och lämna) och leveranser till skolan är samlad på fastigheten och är separerad från skolgård och barnens huvudsakliga vistelsezoner.
- Skolområdet är mycket tillgängligt till fots och med cykel vilket främjar en mer hållbar livsstil vilket i förlängningen främst gynnar barn och kommande generationer. Tillgängligheten är även god för rullstolsbundna.
- Placeringen av nya byggnader försämrar inte upplevelsen av trygghet, en ny entrésituation har möjlighet att förbättra orienterbarheten.
- Utbyggnaden möjliggör en förbättrad situation för hämtning och lämning av elever till särskolan.
- Flöden till skola och förskola får en tydligare uppdelning.

Den slutliga sammanvägda bedömningen, ur ett barnperspektiv, är att Årstaskolan lämpar sig bra för en till- och nybyggnad.



Del av skolgården för de yngre barnen.

Inledning

Bakgrund

Denna barnkonsekvensanalys (BKA) har tagits fram i samband med att en ny detaljplan tas fram för Årstaskolan. Planens syfte är bland annat att möjliggöra för en utbyggnad av Årstaskolan för att möta den växande stadens behov.

Syfte - varför denna BKA

Syftet med barnkonsekvensanalysen är att kartlägga barns användning av platsen idag och hur den kan påverkas av den planerade utbyggnaden av skolan. De aspekter som framförallt studerats är trygghet, tillgänglighet och trafiksäkerhet, lek och lärande, förutsättningar för särskolans verksamhet och konsekvenser under genomförandetiden. Barnkonsekvensanalysen utgör underlag i det fortsatta arbetet med detaljplanen och utformning av skola och skolgård i ett senare genomförandeskede. Utgångspunkten är barnperspektivet som formuleras av vuxna för barn och unga samt barnens perspektiv som skapas av barnen själva.

Vad är en barnkonsekvensanalys

En BKA är ett verktyg som används för att utreda hur en fråga, ett beslut eller en förändring påverkar barn och unga mellan 0 och 18 år. En barnkonsekvensanalys ska pröva och beskriva vilka åtgärder och utformningar som är de bästa för barn. En BKA bör grunda sig på två perspektiv:

Barnperspektivet är när vuxna ser barnet/ungdomen med hjälp av egna erfarenheter och kunskaper och strävar efter att förstå det och vidtar åtgärder som de bedömer vara till barnets och ungdomens bästa.

Barnets perspektiv speglar en utsaga från barn och ungdomar. För att kunna uttala sig om barn och ungdomars perspektiv krävs att barn och ungdomar själva fått säga sin mening.

När barnperspektivet och barnets perspektiv beaktas uppnås ett barnrättsperspektiv.

I denna analys täcks barnens perspektiv in genom att elever från Årstaskolan har fått komma till tals i den dialog som genomfördes med elever i åk 3-5. Barnperspektivet täcks in genom författarens (arkitekt på ÅWL) erfarenheter och kunskap om barnperspektivet samt relevant forskning/litteratur.

Metod

En barnkonsekvensanalys kan genomföras på många olika sätt. Detta arbete har utförts med vägledning av Trafikverkets modell för barnkonsekvensanalyser (Trafikverket, 2004) samt Göteborgs stads modell för barnkonsekvensanalyser (Göteborgs stad, 2019). Arbetsmetoden har modifierats till att belysa trygghet, lek och samvaro, förutsättningar för särskolans verksamhet och konsekvenser under genomförandetiden. Analysen innefattar följande delmoment.

Förutsättningar

I detta moment ramar förutsättningarna in så som förslag till utformning och utbyggnad, kommunövergripande dokument och andra pågående projekt i närområdet.

Kartläggning och dialog

Moment innehåller en beskrivning av närområdet, iakttagelser från platsbesök, sammanfattning av dialoger samt resultat från tidigare genomförda intervjuer (som del av en kandidatuppsats 2021).

Analys

I analysen vägs observationer och resultat från kartläggningen och dialog in för att få en samlad bild av konsekvenserna av utbyggnaden ur barnperspektivet.

Samlad bedömning

I detta moment görs en samlad bedömning och rekommendationer för fortsatt arbete med utformning av skolan, skolområdet och detaljplanen.

Återkoppling

En rapport levereras till projektgruppen och kommunen för granskning. En sammanfattning av rapporten kommer också att skickas eller presenteras muntligt för de elever som deltog i dialogen.



Inledning

Barns rätt att påverka

Barnkonventionen

FN:s konvention om barnets rättigheter, eller Barnkonventionen som den också kallas, antogs av FN:s generalförsamling den 20 november 1989. Barnkonventionen ger en definition av det enskilda barnets rättigheter i samhället och dessa uttrycks i konventionens 54 artiklar. Dessa syftar bland annat till att ge barn och unga mellan 0 till 18 år, oavsett bakgrund, rätt att behandlas med respekt och att få komma till tals. Barnets bästa ska exempelvis alltid komma i främsta rummet i alla åtgärder som rör barn. Barnkonventionen har införlivats i svensk lag från 1 januari 2020. En metod för att implementera konventionen är att göra en barnkonsekvensanalys i projekt, förslag eller verksamheter som påverkar barn.

Barnkonventionen kan sammanfattas i fyra punkter:

- » Alla barn har samma rättigheter och lika värde
- » Barnets bästa ska alltid komma först
- » Barn har rätt att säga vad de tycker i frågor som berör dem
- » Alla barn har rätt till lek, vila och fritid

Plan- Och Bygglagen

Bestämmelserna om planläggning av mark- och vatten samt om byggande enligt plan- och bygglagen (PBL) syftar till att främja en samhällsutveckling med jämlika och goda sociala levnadsförhållanden. Vidare ska en god långsiktigt hållbar livsmiljö för människorna i dagens samhälle och för kommande generationer eftersträvas (kap. 1§1).

Barn Och Unga I Samhällets Utemiljöer

Barn, särskilt i förskoleåldern, leker främst på lekplatser eller på grönytor nära hemmet eller förskolan. De är mycket känsliga för trafikbarriärer (Sociotophandboken, 2003). När barnen börjar gå i skolan blir utemiljöerna i anslutning till skolan mycket viktiga och i synnerhet för barn i åldrarna 10-12 som vistas mycket utomhus. Dessa områden blir därför ett av barnets främsta uppväxtmiljöer och har stor betydelse för deras utveckling och villkor. Rörelsefrihet, tillgänglighet och säkerhet är tre nyckelord som är centrala för barn och unga i den fysiska

planeringen. Placeringen av skolor, förskolor, bostäder, naturmiljöer, parker, torg och andra offentliga rum i förhållande till varandra får därför stor betydelse för den utsträckning barnen kan röra sig fritt och självständigt (Ekblom & Pelling, 2006).

Generellt är närmiljön viktig för alla barn (Olsson Lieberg, 2007) och tillgången till bra platser utomhus är avgörande för att barn ska vistas ute (Ståhle & Sandberg, 2002). Närmiljön växer sedan i omfång desto äldre barnen blir både genom att barnen utvecklas själva och kan ta sig längre bort från hemmet/skolan men även för att föräldrarnas oro för barnen, och då i synnerhet avseende trafik, minskar. Naturlig utemiljö ska vara mer gynnsam än innemiljö och planerad iordninglagd utemiljö (Ekman et al., 1997). Barnen själva föredrar även en närmiljö som är varierad och som ger möjlighet till spontan lek parallellt med möjlighet till social gemenskap och att de känner att de själva kan röra sig i området. Barn vill ha tillgång till hela stadsmiljön och inte enbart platser anvisade för barn (Heurlin-Norlinder, 2005). Dessa skäl motiverar att skapa miljöer där olika former av lek likväl som säkra passager över exempelvis bilvägar så att barnen får största möjliga rörelseyta. Barn har inte bara behov av utvecklande miljöer utan även rätt till det (Lag 2018:1197 om Förenta nationernas konvention om barnets rättigheter).

Måldokument för Uppsala

Översiktsplanen antagen 2016

ÖP 2016 citat "Utformningen av människors vardagsmiljöer ger goda möjligheter till solljus, skugga, lek, aktivitet – samt både fysisk, kulturell och social stimulans och återhämtning. Barns och äldres behov ska särskilt uppmärksammas".
(Del A sid 16 i översiktsplan 2016 för Uppsala kommun)

Friytor

Uppsala kommun antog i november 2020 "Riktlinje för yta och kvalité för utemiljö vid förskola och skola". Riktlinjerna bygger på Boverkets rekommendationer. Uppsala kommuns riktlinjer innehåller, förutom grundkrav, två zoner med anpassade mått. Årstaskolan med omnejd faller under zon 2.

Zon 2 Stadsbebyggelse där tät stad är målbilden:

Förskola

- Minimikravet är 30 kvadratmeter friyta per barn vid färdigställande av gården.
- Gården bör ha en minsta sammanhållen friyta på 3000 kvadratmeter.
- För förskolor med 80 barn eller färre, gäller inte kravet på 3000 kvadratmeter sammanhållen friyta. Kravet på 30 kvadratmeter friyta per barn kvarstår.

Grundskola

- Minimikravet är 20 kvadratmeter friyta per elev vid färdigställande av gården.
- Gården bör ha en minsta sammanhållen friyta på 3000 kvadratmeter.
- Ett totalt friytemått på 15 000 kvadratmeter kan accepteras.

Program för Uppsala kommuns barn- och ungdomspolitik

Kommunfullmäktige har antagit "Program för Uppsala kommuns barn- och ungdomspolitik" för att tydliggöra inriktningen för Uppsala kommuns politik riktad till barn och unga, 0–20 år. Genom programmet förstärker och tydliggör Uppsala kommun inriktningen för sitt långsiktiga arbete att genomföra Agenda 2030 och att efterleva barnkonventionen samt öka barns och ungas möjlighet att bidra till en långsiktigt hållbar samhällsutveckling.

Program för full delaktighet för personer med funktionsnedsättning

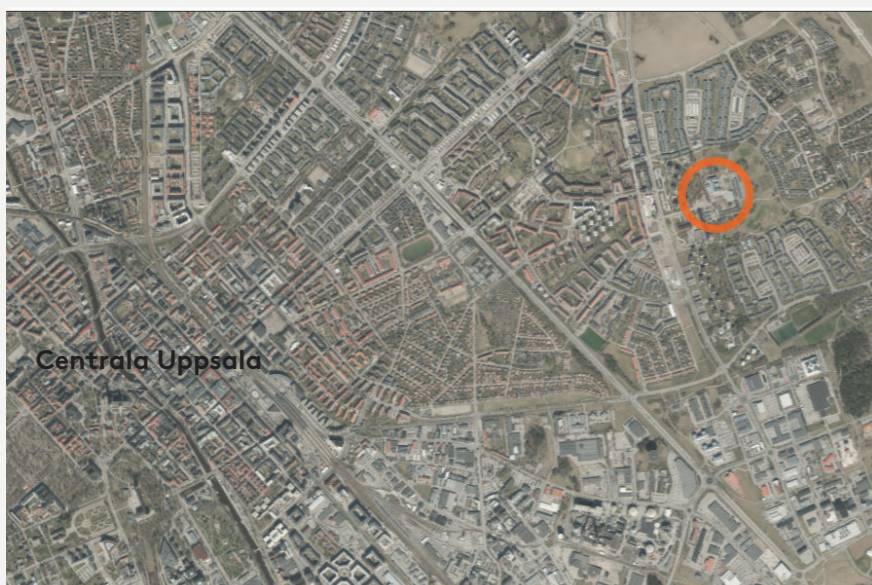
Det funktionshinderpolitiska programmet är ett aktiverande dokument som beskriver den politiska strategin för funktionshinderpolitiken i Uppsala kommun. Programmet gäller i alla kommunens verksamheter och bolag. Programmet ska användas i arbetet med att förbättra och utveckla tillgänglighet och delaktighet i kommunen för ökad trygghet, delaktighet och självständighet.

Nulägesbeskrivning

Området runt Årstaskolan

Planområdet ligger i östra centrala Uppsala, del av stadsdelen Årsta/Östra Sala backe. Runt planområdet har flera nya bostäder byggts de senaste åren och det finns flera pågående detaljplaner där det planeras för ännu fler bostäder. I visionen för Östra Sala backe där Årsta är en del ska 2500 nya bostäder byggas med tillhörande service.








Med denna bakgrund ser Kommunledningskontoret i Uppsala ett behov att möjliggöra en utbyggnad av Årstaskolan.



Karta över Uppsala, planområdet markerat i orange



Planerad bebyggelse Östra Sala backe, enligt planprogram Uppsala kommun. Den nya bebyggelsen angränsar till Årstaskolan. Skolområdet markerat i orange.

- | | | |
|---|--|--|
|  Föreslagen kvarterspark |  Föreslagen bebyggelse inom kommunens mark |  Bebyggelse vid Årsta centrum. Blandade ägoformhållanden på öster sida, kommunens mark på väster sida |
|  Befintlig stadsdelspark som rustas upp |  Föreslagen bebyggelse utanför kommunens mark |  Föreslagen torgyta. Fyrislundsgatans utformning ska indikera att man passerar torget. |
|  Befintligt åkermark som omdanas till park | | |

Kartläggning

Årsta skola

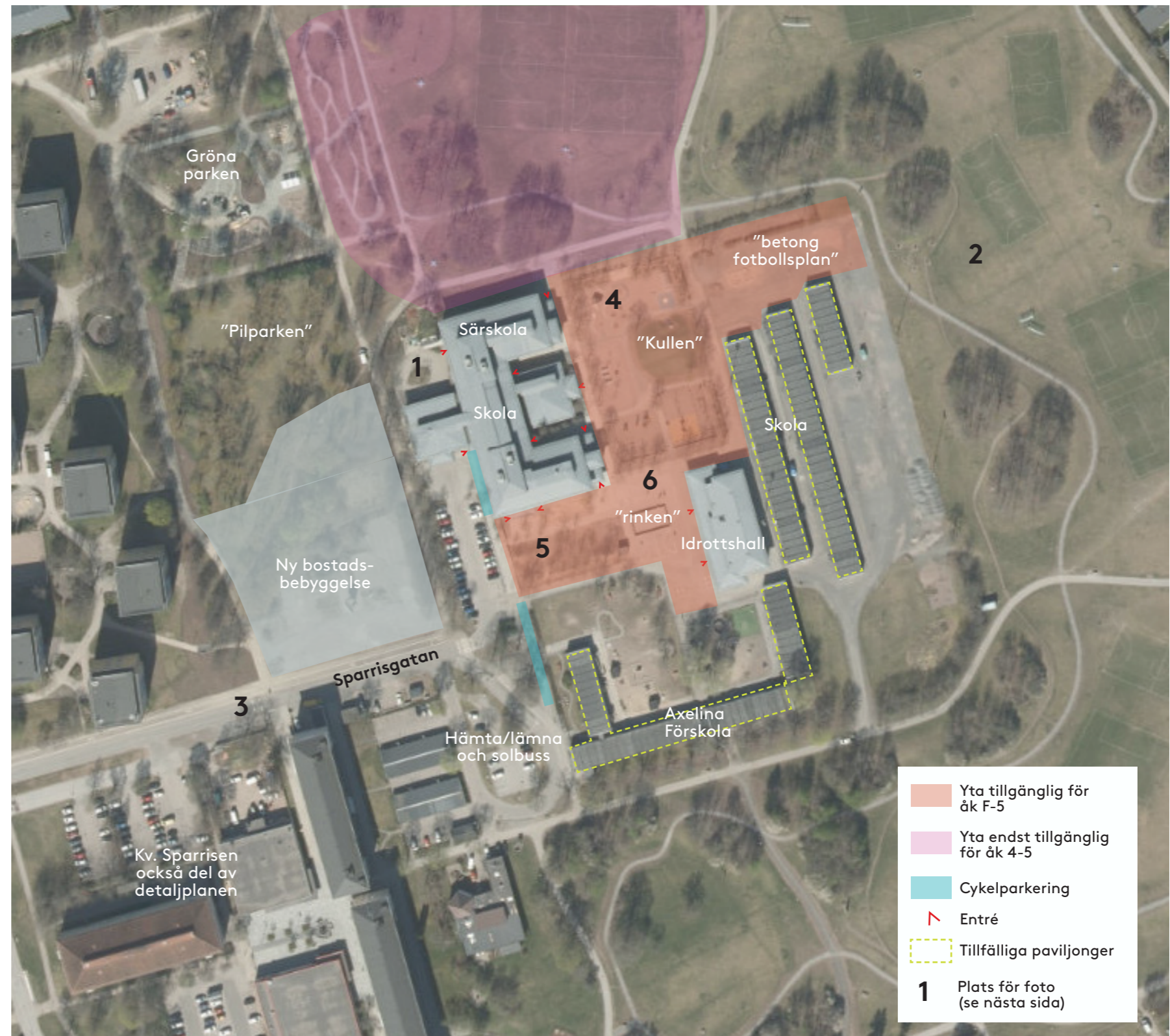
Skolan är i dagsläget en F-5 skola, och inom skolans verksamhet finns också en grundsärskola. Just nu går det 480 elever på Årstaskolan, fördelat på 410 elever i grundskola 70 elever i sarskola. Utbyggnaden möjliggör plats för 660 elever i grundskola och 60 elever i sarskola. I anslutning till skolan finns idag Axelinas förskola med 4 avdelningar som i nuläget har sin verksamhet i paviljonger. I en separat byggnad på skolgården finns en idrottssal. Runt skolan och skolgården finns stora grönytor och en omtyckt lekplats som kallas "gröna parken" (se bilen t.h.).

Tidigare dialog genomförd med elever

En studie har tidigare genomförts av en student ("Det gåtfulla folket", 2021), som en del av hennes kandidatexamen inom kulturanthropologi via Uppsala universitet. Hon fick genom STUNS (Stiftelsen för samverkan mellan universitetet i Uppsala, näringsliv och samhälle) i uppdrag av Skolfastigheter att undersöka hur eleverna på Årstaskolan använder sin skolgård utifrån ett genusperspektiv, och hur de kan implementera ett jämställdhetsperspektiv när de planerar framtida skolgårdar. Resultatet av studien har använts som del av kartläggningen för att förstå hur eleverna använder skolgården.

Nedan är en sammanfattning av resultatet från studien som också är av intresse som bakgrund för denna analys.

- Barnen uppskattar att skolgården är stor och att det finns mycket att göra där - stor yta och variation
- Bra med en blandning av platser, både platser med mycket aktivitet där man kan "leka av sig", men även lugnare platser där man kan dra sig undan. Platser för olika behov.
- Uppskattat med en plats som skiljs åt där bara de äldre barnen får vara (markerat med rosa/lila i karta).
- De mest populära platserna har ett tydligt syfte såsom gungställningar och klätterställningar, men även mer fria platser för kreativ lek som "kullen" och "det bruna huset" är omtyckta



Området runt Årstaskolan

Kartläggning

- Vissa platser kan bli otrygga på grund av dess utformning, som till exempel "rinken" - den fysiska utformningen möjliggör för lekar som kan kännas obehagliga för vissa barn (bild 6 t.h.)
- Det finns både "ska-pade" platser och egna platser definierade av barnen själva, som "betongfotbollsplanen"



Dialog med elever i åk 3-5

Dialog med eleverna i grundskolan i åk 3-5 genomfördes den 23 mars år 2022. I dialogen deltog 14 elever, både flickor och pojkar. Syftet med dialogen var att kartlägga hur eleverna använder skolgården, hur de tar sig till och från skolan samt om det finns funktioner eller lekredskap de saknar. Inga skisser av förslaget till tillkommande bebyggelse visades under dialogen.

Merparten av eleverna som deltog vid dialogen går eller cyklar till skolan och de upplever att deras skolväg är trygg. Även de som åker skolbuss eller får skjuts upplever trafiksituationen runt skolan som trygg.

Överlag tycker eleverna att skolgården är bra och det finns stor plats att vara/leka på. Elever i åk 4-5 får utöver skolgården även vistas på grönområdet norr om skolgården. Många flickor gillar att gunga eller "hänga" vid gungorna. Dock tycker de att det är för få gungor och att de ofta är upptagna av barnen i förskoleklass. Alla gillade att vara på "kullen" och de saknar "pyramiden" (en klätterställning) som fanns på skolgården förut. Eleverna i åk 3 leker ofta "tagare" på ytan framför huvudingången. I alla grupper påpekades det att basketkorgarna var trasiga vilket de tyckte var dåligt. Flera påpekade också att linjerna till de bollplaner som finns målade på marken har suddats ut och syns dåligt.

Platsfoton



1. Angöringsplats vid särskolan



2. Årstaparken, gräsplan angränsande till skolgården, dit elever i åk 4 och 5 får gå



3. Cykelväg till skolområdet



4. Del av skolgården för de yngre barnen



5. Huvudentré till grundskolan



6. "Rinken"

Dialog

Eleverna i åk 3 och 4 berättade att det ofta står äldre elever som sparkar fotboll i utrymmena mellan flyglarna (markerat i blått på bilden intill) vilket kändes otryggt. Alla elever tyckte att de ofta sparkades och flög bollar åt alla håll på många platser på skolgården. Eleverna var väldigt positiva till en ny idrottshall.

På frågan om de saknar funktioner eller lekredskap så önskade många fler gungor och fler saker att klättra på. Många nämnde också "gröna parken" (som ligger utanför skolgården) som en bra och rolig park. De yngre barnen som inte får vistas på grönområdena utanför skolgården önskade att det skulle få tillåtelse att vistas där. Några barn önskade att de skulle få vara på fler ställen på grönområdet runt skolgården.

Grundsärskolan

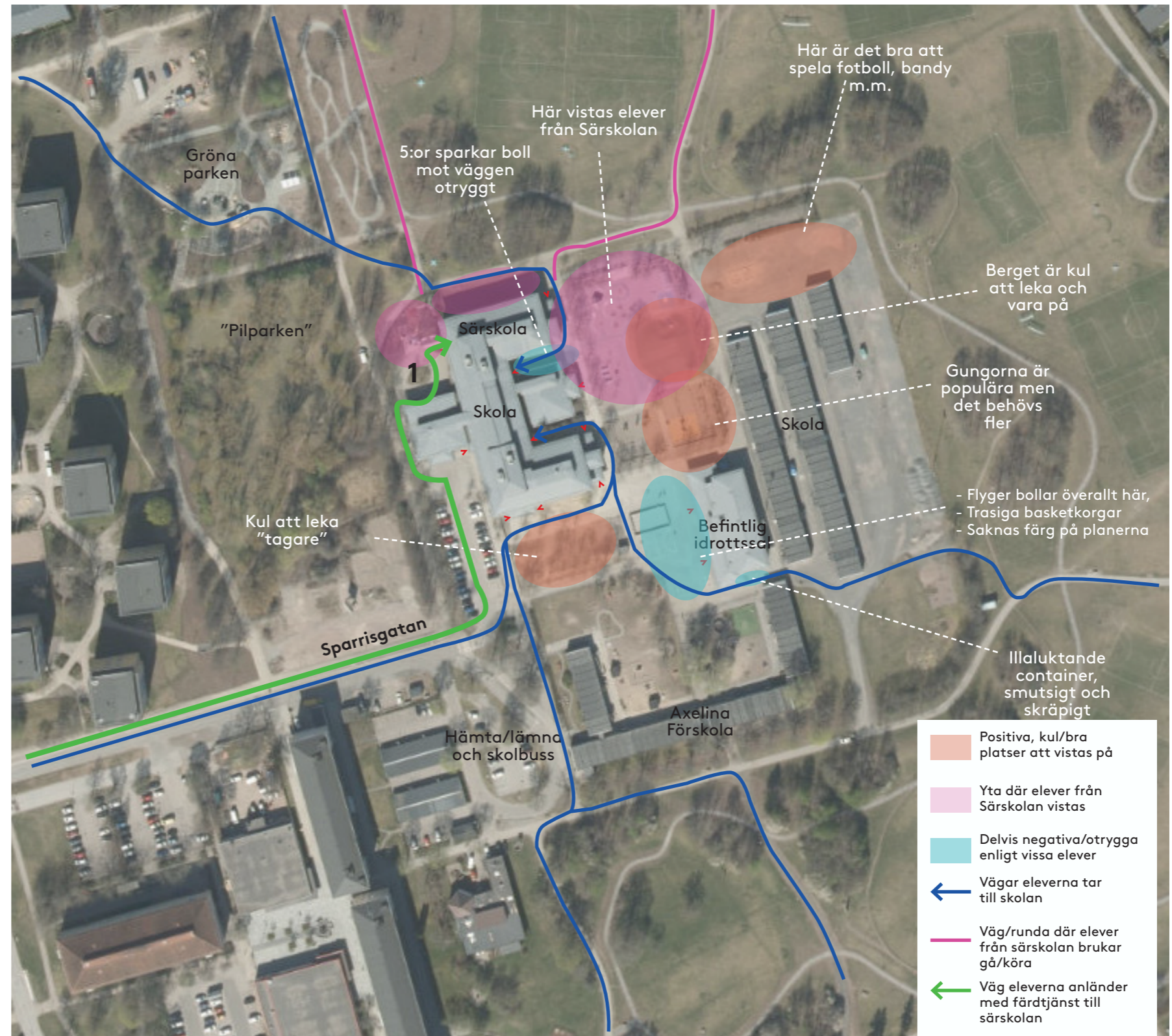
En dialog med elever från grundsärskolan genomfördes den 30 maj år 2022. I dialogen deltog 3 elever, två flickor och en pojke. Upplägget av dialogen var likt upplägget med eleverna i grundskolan, med fokus på vilka delar av skolgården de nyttjar i dagsläget och vad det tycker om att göra på dessa platser. De elever som deltog i denna dialog har mindre funktionshinder (jämfört med merparten av de andra eleverna i särskolan). De är dock aldrig ute på rast själva utan har alltid en pedagog med sig.

Eleverna berättade att de ibland är på skolgården men oftast rör de sig till andra platser utanför skolgården, som gröna parken, utegymmet, blå parken (som ligger i ett bostadsområde öster om skolområdet). Eleverna i särskolan har alltid rast med en pedagog vilket innebär att de har större rörelsefrihet än övriga elever.

De aktiviteter de gillade bäst var att gunga, studsa och klättra. De sa att det finns för få gungor på skolgården och önskade specifikt en likadan gunga/gungbräda som finns i gröna parken (som de kan gunga två barn på samtidigt). En av tjejerna önskade också en liten fotbollsplan med staket/mur och fler basketkorgar.

De elever som sitter i rullstol och inte kan röra sig utan assistens går ofta en slinga runt en dunge norr om skolan (delvis markerad på bilden).

Alla elever i särskolan kommer med färdtjänst till skolan. Eleverna som deltog i dialogen upplevde inte att de var en otrygg situation vid hämtning/lämning.



Kommentarer från eleverna under dialogen

Samlad analys

Trygghet

Platsen och förslaget till utbyggnad och nybyggnad har goda förutsättningar för att skapa en trygg, trafiksäker och kvalitativ utemiljö för barnen. Skolgården omges av stora öppna grönområden som skapar bra överblickbarhet. Skolbyggnaden ligger inte i direkt anslutning till någon trafikerad väg vilket bidrar till en trygg och säker miljö.

Placeringen av de nya byggnaderna, samt den nya huvudentrén med entrétorg skapar en bra överblickbarhet över skolområdet. Rörelserna till och mellan de olika delarna av skolan och förskolan ser också ut att bli tydlig. Kopplingen mellan gång/cykelstråket och huvudentrén förstärks med den nya tillbyggnaden i söder. Busshållplatsen får en tydlig koppling till entrén, där barnen kan gå av direkt i "gångzonen" utan att korsa vägbana eller bilparkering. Entrén ramar också in väl med den nya idrottsbyggnaden. Genom sin placering mot gatan blir idrottshallen väl synlig och lättillgänglig även kvällstid vilket är positivt ur ett trygghetsperspektiv.

Förskolans placering skapar en tydligt definierad egen zon, på en plats av skolgården som i nuläget har en dålig koppling till huvudbyggnaden. Yta öster om förskolebyggnaden blir en naturlig tydligt avgränsad gård för förskolan. Förskolan får en trygg entrésituation då huvudentrén och ankomsttorget är separerat från skolans entré. Vid entrén finns endast hkp-platser samt vändszone för leverans fordon, vilket också ger ett lågt trafikflöde längs vägen mot förskolan.

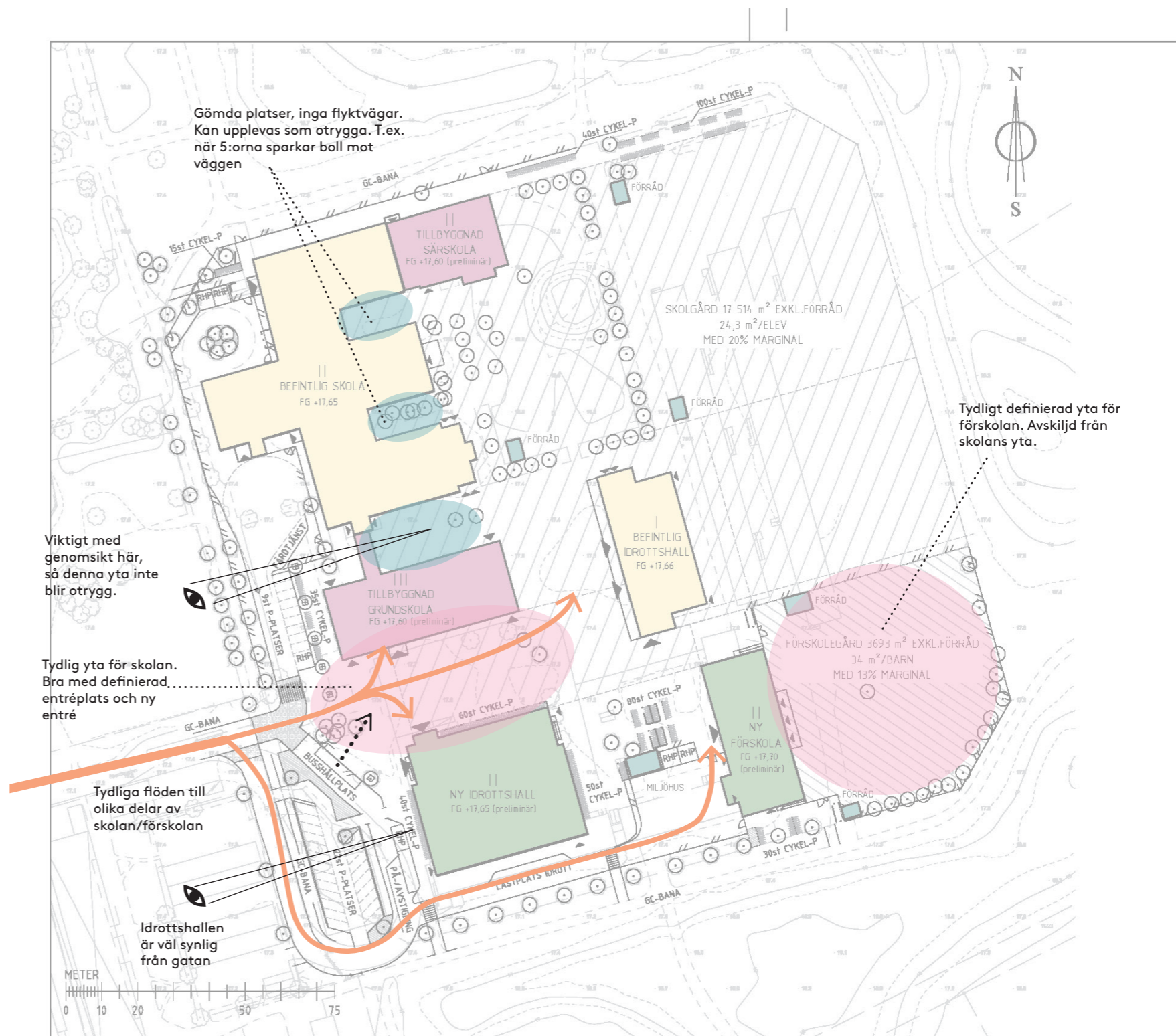
Det finns vissa zoner runt om skolan som kan uppfattas som otrygga platser som till viss del är gömda eller instängda (se blåmarkerade områden). Aktiviteter som sker här, till exempel när äldre elever sparkar boll mot husväggen kan skapa en känsla av otrygghet för barnen som inte deltar i leken. Mellan den befintliga skolan och tillbyggnaden i söder skapas ett delvis omslutet utrymme som kan riskera att upplevas som otryggt om det inte hanteras. I fortsatta arbeten finns goda möjligheter att arbeta med att skapa överblickbarhet och att arbeta med trygghetsperspektivet i ytan.



- Tydligt definierad huvudentré med entrétorg
- Idrottshall väl synlig från gatan
- Tydliga separerade flöden trafik, gående
- Väl definierad zon för förskolan



- Vissa gömda/instängda platser som kan upplevas som otrygga



Samlad analys

Lek och samvaro

Friytan minskar något med det nya förslaget, men ligger fortfarande inom rekommendationen för Uppsala kommun som är 20 kvm/barn för grundskolan och 30 kvm/barn för förskolan. Tidigare var friytan 32 kvm/elev i skolan och 56 kvm/barn i förskolan.

Den nya skolgården och förskolegården är planerad med tanke på olika zoner, den trygga zonen, rörelsezonen och den vilda zonen. Det ger bra förutsättningar för att skapa en varierad och trygg utemiljö för barnen, med plats för olika typ av lek och samvaro.

Utformningen av byggnader och skolgård har varit i så hög utsträckning som det är möjligt tagit hänsyn till befintliga träd. Att bevara träd är bra och viktigt ur många aspekter men även ur ett barnperspektiv då träd skapar möjlighet till skugga och ett bra mikroklimat. Träd kan även ha en viktig betydelse ur ett pedagogiskt perspektiv, då det ger barnen möjlighet att följa förändringar i årstider och lära sig av naturen. Viss befintlig grönska försvinner dock i och med de nya byggnaderna. Skolgården omges också av grönområden av mer naturkaraktär, med dungar av träd, där de äldre eleverna har möjlighet att vistas.

Uppsala kommuns riktlinjer för utemiljö (Årsta är del av Zon 2):

- ✓ **Förskola:**
 - Friyta 30 kvm/barn
 - Friyta 3000 kvm sammanhållen
- ✓ **Grundskola:**
 - Friyta 20 kvm/elev
 - Friyta 3000 kvm sammanhållen
- Gårdskvaliteter:**
 - Varierad miljö med grönska av naturkaraktär
 - Trygg och lekfull miljö som stimulerar fysisk aktivitet
 - Bra mikroklimat som möjliggör utevistelse i både sol och skugga
 - Bra grund för utomhuspedagogik
 - Användbar för alla
 - Lämpliga ytor för rening och födröjning av dagvatten
- +**
 - Befintliga träd bevaras i möjligaste mån
 - Planerat för olika zoner i utemiljön
- - Viss grönska försvinner



Samlad analys

Särskolan

Situationen vid särskolans entré och hämtning/lämning är i dagsläget mycket problematisk. I och med om och tillbyggnaden förbättras situationen något. Då körbanan breddas så att färdtjänstfordon kan mötas till och från särskolan, undviks trängsel vid entrén (mer utförlig beskrivning finns i trafikutredningen från Ramboll dateras 220512). Handikapplatser nära entrén ger också bättre förutsättningar för en trygg lämning/hämtning. Det framkom dock i dialogen att de elever vi träffade inte upplever entrésituationen som problematisk vilket är positivt. I dagsläget finns en liten uteplats som används av särskolan i samband med entrén. Det finns en risk att ytan försvinner i och med utbyggnaden men att Skolfastigheter arbetar aktivt för att ytan ska behållas och bevaras. Om ytan försvinner från särskolan kommer Skolfastigheter se till att ytan ersätts inom den stora skolgården.

En ny mindre entré till särskolan planeras i öster ut mot skolgården. Denna entré skapar en bättre koppling mellan särskolans inne- och utemiljö. Utbyggnaden skapar ett mer inramat gårdsrum men eventuellt en sämre koppling mellan skolgården och grönområdet i norr vilken ofta används av särskolan (något som framkom i dialogen). I förslaget finns i nuläget ingen del av utemiljön specifikt utformad för särskolan och dessa elevers specifika behov, men skolfastigheter arbetar aktivt med frågan och en dialog förs mellan skolfastigheter, skolans rektor och kommunen.

Riktlinjer för särskola

Uppsala kommun har inga specifika riktlinjer för utformning av utemiljö för särskola, men Stockholm stad har ett dokument med riktlinjer. "Särskilda lokaler för elever i behov av särskilt stöd, stödmaterial till funktionsprogram för skollokaler". Dessa riktlinjer har inte tagits hänsyn till i planeringen av utemiljön för Årstaskolan i detta skede.

Följande punkter är delar av riktlinjerna från Stockholms stad som med fördel skulle kunna beaktas vid fortsatta arbeten:

- Alla delar av utemiljön ska vara tillgängliga för alla elever. Framkomlighet och orienterbarhet är viktiga aspekter att ta hänsyn till.
- Undvik stängsel och låsta grindar till förmån för mjukare avgränsningar om en avskild del av skolgården behövs. Se hellre över inhägnaden av hela skolgården.
- Lugna reträttplatser för vila och eftertanke är särskilt viktiga för elever med perceptionssvårigheter.

+

- Ny entré ut mot skolgården
- Nya HKP vid entré
- Breddad infart för färdtjänst

-

- Befintliga fungerande utemiljö utgår
- Ingen utemiljö specifikt utformad efter särskolans behov



Samlad analys

Genomförande

Inför och under byggnationen av de nya skol- och förskolelokalerna är det viktigt att utföra en noggrann analys och att ta fram en genomarbetad plan för hur barnen på bästa möjliga sätt ska kunna fortsätta sin skolgång med så lite störningar och förändringar som möjligt till följd av byggarbetena. Det är av största vikt att identifiera konsekvenser och risker som kan drabba barnen och skolverksamheten under produktionen och att därefter skapa en beredskap för att förebygga dessa konsekvenser och risker på bästa möjliga sätt. Speciellt viktigt är att ta se över åtgärder för höga bullernivåer och tungaleveranser under byggnation. Detta är faktorer som kan medföra negativa konsekvenser, speciellt för eleverna i sarskolan.

Under produktionsskedet bedöms det finnas goda möjligheter att behålla en tillräckligt stor friyta för barnen om arbetet planeras på rätt sätt. Olika delar av skolgården kan användas som friyta i olika perioder eftersom utbyggnation av skola, nybyggnation av idrottshall samt nybyggnation av förskola kommer ske under olika perioder. Det vill säga ej samtidigt. Eftersom det idag finns överytor på skolgården kan dessa ytor tas i anspråk temporärt, ytor som eleverna inte får vistas på idag och som ej räknas in i "dagens" friyta, eller ytor där det står tillfälliga moduler idag som ska rivas eller flyttas. Detta gör att friytan kan vara ganska intakt även under genomförandeperioden. Tillfällig evakuering kan bli aktuellt vid utbyggnaden av skolan då detta kommer medföra att vissa befintliga lokaler i skolan kommer behöva anpassas och byggas om.

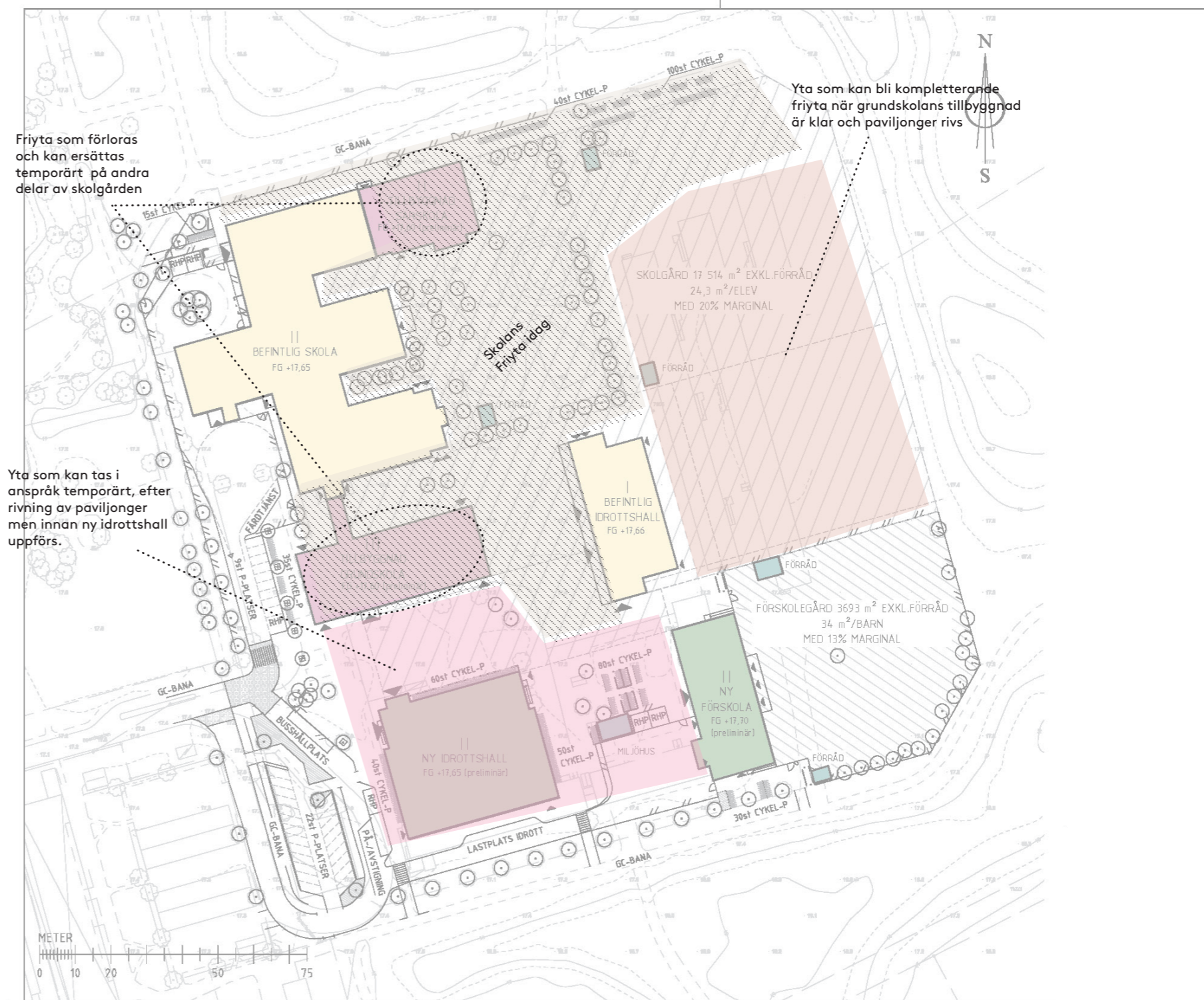
Om detta blir aktuellt kommer evakuering med stor sannolikhet bli möjlig genom uppställning av moduler inom fastigheten. Påverkan på barnen blir då mindre än om man skulle bli tvungen att flytta barnen till andra skolor.

Till exempel när förskolans moduler rivs finns en yta som kan användas temporärt som friyta under tillbyggnaden av grundskolan och sarskolan, innan den nya idrottshallen byggs som är planerad längre fram i tiden.

Viss risk för otrygghet finns under genomförandeperioden om dessa nya och temporära friytor inte tydligt definieras och avgränsas från platser där de byggs eller rivs. Under genomförandetiden finns risk för byggnationsbuller, byggdam och tunga transporter vilket kan påverka barnen. Detta kan undvikas/minskas till exempel genom väl avgränsade entreprenadgränser och reglering av tider för transporter.



- De finns överytor runt skolan vilket gör det möjligt att planera för ett genomförande som påverkar eleverna i liten utsträckning.



Samlad bedömning och rekommendationer

Bedömning, ur ett barnperspektiv, är att Årstaskolan lämpar sig bra för en till och utbyggnad.

Bedömningen baseras på följande huvuddrag:

- Trots att skolan byggs ut och fastigheten kompletteras med idrottshall, uppfylls Uppsala kommuns riktlinjer för utemiljö, vilket innebär god potential att uppmuntra barn till rörelse, lek och samvaro.
- Transporter med bil och buss (hämta och lämna) och leveranser till skolan är samlad på fastigheten och är separerad från skolgård och barnens huvudsakliga vistelse ytor.
- Skolområdet är mycket tillgängligt till fots och med cykel vilket främjar en hållbarare livsstil vilket i förlängningen främst gynnar barn och kommande generationer.
- Placeringen av nya byggnader försämrar inte upplevelsen av trygghet, en ny entrésituation har möjlighet att förbättra orienterbarheten.
- Utbyggnaden möjliggör en förbättrad situation för hämtning och lämning av elever till särskolan.
- Flöden till skola och förskola får en tydligare uppdelning.

De förslag till utformning som fanns för bedömning i mars 2022 är väl genomarbetat och aspekter som berör barn och ungas trafiksäkerhet, tillgänglighet och trygghet är integrerade i förslaget.

Då projektet är i ett väldigt tidigt skede av processen har ett antal rekommendationer identifierats som bör integreras i den fortsatta processen.

Rekommendationerna är en sammanvägning av:

- Den analys som gjorts av platsens befintliga förutsättningar och sammanhang.
- Lärdomar från dialogen.
- Analys av de förslag till utformning av skola och skolgård som fanns att tillgå under våren 2022 inför samråd.

Rekommendationerna har delats upp på de olika aktörer som har ansvar för att hantera frågorna i sina olika processer. Flera åtgärder ligger långt fram i processen medan några är lättare att se över och åtgärda inom en snar framtid.

Stadsplanerare/kommunen i planprocessen:

- Genomföra trafikutredning för hela utredningsområdet som beaktar barnperspektivet även för skolans barn och elever.

Arkitekter i planprocessen och bygglov:

- Tydliggör entréplats och huvudentré genom gestaltningen.
- Tänk på att skapa genomsiktighet mellan grundskolans tillbyggnad och befintliga del, för att inte skapa en "otrygg" plats i utrymmet mellan huskropparna.

Landskapsarkitekter i planprocessen och bygglov:

- Ta hänsyn till kopplingarna till omgivande grönområden för att ytterligare underlätta och uppmuntra till nyttjande av dem, till exempel för lek och spel.
- Ta hänsyn till befintlig grönska i största möjliga mån.
- Viktigt att utforma en yta av skolgården specifikt för särskolans elever då de i och med utbyggnaden förlorar en viktig del. Även viktigt att utemiljön skapar möjlighet till delaktighet. Att barn som är rullstolsburna kan följa med sina kompisar upp i utkikstorn, in i sandlådorna, upp på berget osv.
- Det är också viktigt att särskolans gård får rätt typ av utformning och motsvarar barnens och pedagogernas behov av avskildhet för vila, lek samt lugn och ro.
- Stärk kopplingen till skolgården vid särskolans nya entré, gör utemiljön lättillgänglig.
- Se över dokument med riktlinjer från Stockholm stad för utformning av utemiljön för särskola, för att fånga upp de specifika behov som finns.
- Klätterlek efterfrågades av eleverna vid dialogen. De saknar den pyramid som tidigare fanns på skolgården.
- Planera för fler gungor.
- Hämta inspiration från "Gröna parken" som ligger i anslutning till skolan (men utanför skolgården).
- Ett plank att sparka/kasta boll mot (istället för mot fasaderna som används i nuläget).
- Barnen önskar bollplan med staket så de inte "flyger bollar över hela skolgården".

Beakta med fördel dessa delar av riktlinjerna från Stockholms stad gällande utformning av utemiljö för särskolan i de fortsatta arbetena:

- I så stor utsträckning som möjligt ska alla delar av utemiljön vara tillgängliga för alla elever. Framkomlighet och orienterbarhet är viktiga aspekter att ta hänsyn till.
- Undvik stängsel och låsta grindar till förmån för mjukare avgränsningar om en avskild del av skolgården behövs. Se hellre över inhägnaden av hela skolgården.
- Lugna reträttplatser för vila och eftertanke är särskilt viktiga för elever med perceptionsvårigheter.

Skolfastigheter i produktionskedet:

- Under produktionskedet, tydligt avgränsa och definiera nya eller temporära områden där barnen kan vistas, och hur de kan röra sig till skolans entréer.
- Planera genomförandet av utbyggnaden och rivning så att olika ytor temporärt kan användas som friyta, för att undvika evakuering.
- Minska riskerna för byggnationsbuller, byggdam och tunga transporter genom att väl avgränsa entreprenadområdet och reglera tider för transporter till och från platsen.

Skolfastigheter i förvaltningskedet:

- Laga nät i basketkorgar.
- Fyll på med färg på målade planer (basket, king, m.m.) på skolgården (bör ske inom närtid).
- Undersök möjligheten att flytta den container som står söder som befintlig idrottshall (som luktar illa enligt barnen).

Referenser

Barnkonsekvensanalys - försök och erfarenheter.
Trafikverket 2004:200

Barnkonsekvensanalys - Barn och unga i fokus 1.2
(Göteborgs stad 2019)

Ekblom, C. & Pelling, M. (2006). Den fysiska miljön och barns lärande

Olsson Lieberg, Titti (2007). Barn söker trygghet, spänning och utmaningar.

Boverkets allmänna råd (2015:1) om friyta för lek och utevistelse vid fritidshem, förskolor, skolor eller liknande verksamhet

Mårtensson, F., Boldemann, C., Söderström, M., Blenow M., Englund, J-E. & Grahn, P. (2009). Outdoor environmental assessment of attention promoting settings for preschool children.

INTEGRERAD BARNKONSEKVENSANALYS av Fördjupade översiktsplanen för de Sydöstra stadsdelarna inklusive Bergsbrunna (Landskapslaget 2021)

Planprogram för Östra Sala backe (2010)

Översiktsplan för Uppsala kommun antagen 2016

”Riktlinje för yta och kvalitet för utemiljö vid förskola och skola”.
Antagen av Uppsala Kommun 2020.

Examensarbete ”Det gåtfulla folket. En studie om hur elever på Årstaskolan upplever sin skolgård”. av Johanna Simu