

Barnkonsekvensanalys
Årstaskolan
REV. 2023-08-29

Uppsala kommun Skolfastigheter AB
ÅWL Arkitekter

Innehållsförteckning

Sammanfattning	3
Inledning	4
Bakgrund	
Syfte - varför denna BKA?	
Vad är en barnkonsekvensanalys	
Metod	
Barns rätt att påverka	
Måldokument för Uppsala	
Nulägesbeskrivning	6
Området runt Årstaskolan	
Kartläggning	7
Årstaskolan	
Tidigare dialog genomförd med elever	
Platsfoton	
Dialog med elever i grundskolan	
Dialog med elever i anpassad grundskola	
Samlade analyser	10
Trygghet	
Lek och samvaro	
Anpassad grundskola	
Genomförande	
Samlad bedömning och rekommendationer	14
Referenser	15

Sammanfattning

Denna barnkonsekvensanalys (BKA) har tagits fram på uppdrag av Uppsala kommun Skolfastigheter i samband med att en detaljplan tas fram för Årstaskolan. Detaljplanen ska möjliggöra en utbyggnad av grundskola och anpassad grundskola samt en ny idrottshall och ny förskola.

Syftet med barnkonsekvensanalysen är att kartlägga barns användning av platsen idag och hur den kan påverkas av den planerade utbyggnaden. De aspekter som framförallt studerats är trygghet, tillgänglighet, trafiksäkerhet, lek och lärande och konsekvenser för elever vid den anpassade grundskolan och grundskolan under genomförandetiden.

Under arbetet genomfördes både platsbesök och dialoger. Vid platsbesöket undersöktes skolgården och närområdet runt skolan. En dialog hölls med en utvald grupp elever från grundskolan och med fyra elever från den anpassade grundskolan. Dialogerna fokuserade på att kartlägga elevernas nuvarande användning av skolgården, hur de tar sig till och från skolan, samt om de hade förslag till framtida kompletteringar av skolgården. Inga skisser av förslaget till tillkommande bebyggelse visades under dialogen.

Analysen har delats upp i de fyra aspekterna: trygghet, lek och samvaro, förutsättningar för eleverna i den anpassade grundskolan samt konsekvenser under genomförandetiden.

I slutet görs en samlad bedömning som grundar sig i följande slutsatser från analysen:

- Trots att skolan byggs ut och fastigheten kompletteras med en idrottshall, uppfylls Uppsala kommuns riktlinjer för utemiljö (vilket innebär god potential att uppmuntra barn till rörelse, lek och samvaro).
- Transporter med bil och buss (hämta och lämna) och leveranser till skolan är samlad på fastigheten och är separerad från skolgård och barnens huvudsakliga vistelseytor.
- Skolområdet är mycket tillgängligt till fots och med cykel vilket främjar en mer hållbar livsstil vilket i förlängningen främst gynnar barn och kommande generationer. Tillgängligheten är även god för rullstolsbundna.
- Placeringen av nya byggnader försämrar inte upplevelsen av trygghet, en ny entrésituation har möjlighet att förbättra orienterbarheten.
- Utbyggnaden möjliggör en förbättrad situation för hämtning och lämning av elever till den anpassade grundskolan.
- Flöden till skola och förskola får en tydligare uppdelning.

Ur ett barnperspektiv är den sammanvägda - och slutliga bedömningen att Årstaskolan lämpar sig bra för till- och nybyggnad.



Del av skolgården för de yngre barnen

Inledning

Bakgrund

Denna barnkonsekvensanalys (BKA) har tagits fram i samband med att en ny detaljplan tas fram för Årstaskolan. Planens syfte är bland annat att möjliggöra för en utbyggnad av Årstaskolan för att möta den växande stadens behov.

Syfte - varför denna BKA?

Syftet med barnkonsekvensanalysen är att kartlägga barns nuvarande användning av platsen idag och hur den kan påverkas av den planerade utbyggnaden av skolan. De aspekter som framförallt studerats är trygghet, tillgänglighet och trafiksäkerhet, lek och lärande samt förutsättningar för den anpassade skolans verksamhet och konsekvenser under genomförandetiden. Barnkonsekvensanalysen utgör underlag i det fortsatta arbetet med detaljplanen och utformning av skola och skolgård i ett senare genomförandeskede. Utgångspunkten är barnperspektivet som formuleras av vuxna för barn och unga samt barnens perspektiv som skapas av barnen själva.

Vad är en barnkonsekvensanalys

En BKA är ett verktyg som används för att utreda hur en fråga, ett beslut eller en förändring påverkar barn och unga mellan 0 och 18 år. En barnkonsekvensanalys ska pröva och beskriva vilka åtgärder och utformningar som är de bästa för barn. En BKA bör grunda sig på två perspektiv:

1. Barnperspektivet är när vuxna ser barnet/ungdomen med hjälp av egna erfarenheter och kunskaper och strävar efter att förstå det och vidtar åtgärder som de bedömer vara till barnets och ungdomens bästa.
2. Barnets perspektiv speglar en utsaga från barn och ungdomar. För att kunna uttala sig om barn och ungdomars perspektiv krävs att barn och ungdomar själva fått säga sin mening. När barnperspektivet och barnets perspektiv beaktas uppnås ett barnrättsperspektiv.

I denna analys täcks barnens perspektiv in genom att elever från Årstaskolan har fått komma till tals i den dialog som genomfördes med elever i åk 3-5. Barnperspektivet täcks in genom författarens (arkitekt hos ÅWL) erfarenheter och kunskap om barnperspektivet samt relevant forskning/litteratur.

Metod

En barnkonsekvensanalys kan genomföras på många olika sätt. Detta arbete har utförts med vägledning av Trafikverkets modell för barnkonsekvensanalyser (Trafikverket, 2004) samt Göteborgs stads modell för barnkonsekvensanalyser (Göteborgs stad, 2019). Arbetsmetoden har modifierats till att belysa trygghet, lek och samvaro, förutsättningar för den anpassade grundskolans verksamhet och konsekvenser under genomförandetiden. Analysen innefattar följande delmoment.

Förutsättningar

I detta moment ramas förutsättningarna in så som förslag till utformning och utbyggnad, kommunövergripande dokument och andra pågående projekt i närområdet.

Kartläggning och dialog

Momentet innehåller en beskrivning av närområdet, iakttagelser från platsbesök, sammanfattning av dialoger samt resultat från tidigare genomförda intervjuer (som del av en kandidatuppsats 2021).

Analys

I analysen vägs observationer och resultat från kartläggningen och dialog in för att få en samlad bild av konsekvenserna av utbyggnaden ur barnperspektivet.

Samlad bedömning

I detta moment görs en samlad bedömning och rekommendationer för fortsatt arbete med utformning av skolan, skolområdet och detaljplanen.

Återkoppling

En rapport levereras till projektgruppen och kommunen för granskning. En sammanfattning av rapporten kommer också att skickas eller presenteras muntligt för de elever som deltog i dialogen.



Inledning

Barns rätt att påverka

Barnkonventionen

FN:s konvention om barnets rättigheter, eller Barnkonventionen som den också kallas, antogs av FN:s generalförsamling den 20 november 1989. Barnkonventionen ger en definition av det enskilda barnets rättigheter i samhället och dessa uttrycks i konventionens 54 artiklar. Dessa syftar bland annat till att ge barn och unga mellan 0 till 18 år, oavsett bakgrund, rätt att behandlas med respekt och att få komma till tals. Barnets bästa ska exempelvis alltid komma i främsta rummet i alla åtgärder som rör barn. Barnkonventionen har införlivats i svensk lag från 1 januari 2020. En metod för att implementera konventionen är att göra en barnkonsekvensanalys i projekt, förslag eller verksamheter som påverkar barn.

Barnkonventionen kan sammanfattas i fyra punkter:

- » Alla barn har samma rättigheter och lika värde
- » Barnets bästa ska alltid komma först
- » Barn har rätt att säga vad de tycker i frågor som berör dem
- » Alla barn har rätt till lek, vila och fritid

Plan- och Bygglagen

Bestämmelserna om planläggning av mark- och vatten samt om byggande enligt plan- och bygglagen (PBL) syftar till att främja en samhällsutveckling med jämlika och goda sociala levnadsförhållanden. Vidare ska en god långsiktigt hållbar livsmiljö för människorna i dagens samhälle och för kommande generationer eftersträvas (kap. 1§1).

Barn och unga i samhällets utemiljöer

Barn, särskilt i förskoleåldern, leker främst på lekplatser eller på grönytor nära hemmet eller förskolan. De är mycket känsliga för trafikbarriärer (Sociotophandboken, 2003). När barnen börjar gå i skolan blir utemiljöerna i anslutning till skolan mycket viktiga och i synnerhet för barn i åldrarna 10-12 som vistas mycket utomhus.

Dessa områden blir därför ett av barnets främsta uppväxtmiljöer och har stor betydelse för deras utveckling och villkor. Rörelsefrihet, tillgänglighet och säkerhet är tre nyckelord som är centrala för barn och unga i den fysiska planeringen. Placeringen av skolor, förskolor, bostäder, naturmiljöer, parker, torg och andra offentliga rum i förhållande till varandra får därför stor betydelse för den utsträckning barnen kan röra sig fritt och självständigt (Ekblom & Pelling, 2006).

Generellt är närmiljön viktig för alla barn (Olsson Lieberg, 2007) och tillgången till bra platser utomhus är avgörande för att barn ska vistas ute (Ståhle & Sandberg, 2002). Närmiljön växer sedan i omfång desto äldre barnen blir både genom att barnen utvecklas själva och kan ta sig längre bort från hemmet/skolan men även för att föräldrarnas oro för barnen, och då i synnerhet avseende trafik, minskar. Naturlig utemiljö ska vara mer gynnsam än innemiljö och planerad iordninglagd utemiljö (Ekman et al., 1997). Barnen själva föredrar även en närmiljö som är varierad och som ger möjlighet till spontan lek parallellt med möjlighet till social gemenskap och att de känner att de själva kan röra sig i området. Barn vill ha tillgång till hela stadsmiljön och inte enbart platser anvisade för barn (Heurlin-Norlinder, 2005). Dessa skäl motiverar att skapa miljöer där olika former av lek likväl som säkra passager över exempelvis bilvägar så att barnen får största möjliga rörelseyta. Barn har inte bara behov av utvecklande miljöer utan även rätt till det (Lag 2018:1197 om Förenta nationernas konvention om barnets rättigheter).

Måldokument för Uppsala

Översiktsplanen antagen 2016

ÖP 2016 citat "Utformningen av människors vardagsmiljöer ger goda möjligheter till solljus, skugga, lek, aktivitet – samt både fysisk, kulturell och social stimulans och återhämtning. Barns och äldres behov ska särskilt uppmärksammas".

(Del A sid 16 i översiktsplan 2016 för Uppsala kommun)

Friytor

Uppsala kommun antog i november 2020 "Riktlinje för yta och kvalité för utemiljö vid förskola och skola". Riktlinjerna bygger på Boverkets rekommendationer. Uppsala kommuns riktlinjer innehåller, förutom grundkrav, två zoner med anpassade mått. Årstaskolan med omnejd faller under zon 2.

Zon 2 Stadsbebyggelse där tät stad är målbilden:

Förskola

- Minimikravet är 30 kvadratmeter friyta per barn vid färdigställande av gården.
- Gården bör ha en minsta sammanhållen friyta på 3000 kvadratmeter.
- För förskolor med 80 barn eller färre, gäller inte kravet på 3000 kvadratmeter sammanhållen friyta. Kravet på 30 kvadratmeter friyta per barn kvarstår.

Grundskola

- Minimikravet är 20 kvadratmeter friyta per elev vid färdigställande av gården.
- Gården bör ha en minsta sammanhållen friyta på 3000 kvadratmeter.
- Ett totalt friytemått på 15 000 kvadratmeter kan accepteras.

Program för Uppsala kommuns barn- och ungdomspolitik

Kommunfullmäktige har antagit "Program för Uppsala kommuns barn- och ungdomspolitik" för att tydliggöra inriktningen för Uppsala kommuns politik riktad till barn och unga, 0-20 år. Genom programmet förstärker och tydliggör Uppsala kommun inriktningen för sitt långsiktiga arbete att genomföra Agenda 2030 och att efterleva barnkonventionen samt öka barns och ungas möjlighet att bidra till en långsiktigt hållbar samhällsutveckling.

Program för full delaktighet för personer med funktionsnedsättning

Det funktionshinderpolitiska programmet är ett aktiverande dokument som beskriver den politiska strategin för funktionshinderpolitiken i Uppsala kommun. Programmet gäller i alla kommunens verksamheter och bolag. Programmet ska användas i arbetet med att förbättra och utveckla tillgänglighet och delaktighet i kommunen för ökad trygghet, delaktighet och självständighet.

Idrotts- och fritidspolitiskt program

Uppsala kommuns idrotts- och fritidspolitik gäller alla Uppsalabor liksom i princip alla typer av fritidsaktiviteter. Möjligheterna till en aktiv fritid är en välfärdsfråga och utgör en starkt bidragande faktor för god folkhälsa och livskvalitet liksom för kommunens attraktivitet. Kommunens åtgärder ska leda till balans när det gäller förutsättningarna för en aktiv och hälsobefrämjande fritid:

- Mellan flickor/pojkar, kvinnor/män
- Mellan idrotts- och andra fritidsaktiviteter
- Mellan förenings- och egenorganiserade aktiviteter
- För stad och landsbygd
- Oavsett socioekonomisk bakgrund

Nulägesbeskrivning

Området runt Årstaskolan

Planområdet ligger i östra centrala Uppsala, del av stadsdelen Årsta/Östra Sala backe. Runt planområdet har flera nya bostäder byggts de senaste åren och det finns flera pågående detaljplaner där det planeras för ännu fler bostäder. I visionen för Östra Sala backe där Årsta är en del ska 2500 nya bostäder byggas med tillhörande service.








Med denna bakgrund ser Kommunledningskontoret i Uppsala ett behov att möjliggöra en utbyggnad av Årstaskolan.



Karta över Uppsala, planområdet markerat i orange



Planerad bebyggelse Östra Sala backe, enligt planprogram Uppsala kommun. Den nya bebyggelsen angränsar till Årstaskolan. Skolområdet markerat i orange.

- | | | |
|---|--|--|
|  Föreslagen kvarterspark |  Föreslagen bebyggelse inom kommunens mark |  Bebyggelse vid Årsta centrum. Blandade ägo-förhållanden på öster sida, kommunens mark på väster sida |
|  Befintlig stadsdelspark som rustas upp |  Föreslagen bebyggelse utanför kommunens mark |  Föreslagen torgyta. Fyrislundsgatans utformning ska indikera att man passerar torget. |
|  Befintligt åkermark som omdanas till park | | |

Kartläggning

Årstaskolan

Skolan är i dagsläget en F-5 skola, och inom skolans verksamhet finns också en anpassad grundskola. Just nu går det ca. 480 elever på Årstaskolan, 410 elever i grundskola och 70 elever i den anpassade grundskolan. Utbyggnaden möjliggör plats för 660 elever i grundskola och 60 elever i anpassad grundskola. I anslutning till skolan finns idag Axelinas förskola med 4 avdelningar som i nuläget har sin verksamhet i paviljonger. I en separat byggnad på skolgården finns en idrottssal. Runt skolan och skolgården finns stora grönytor och en omtyckt lekplats som kallas "gröna parken" (se bilen t.h.).

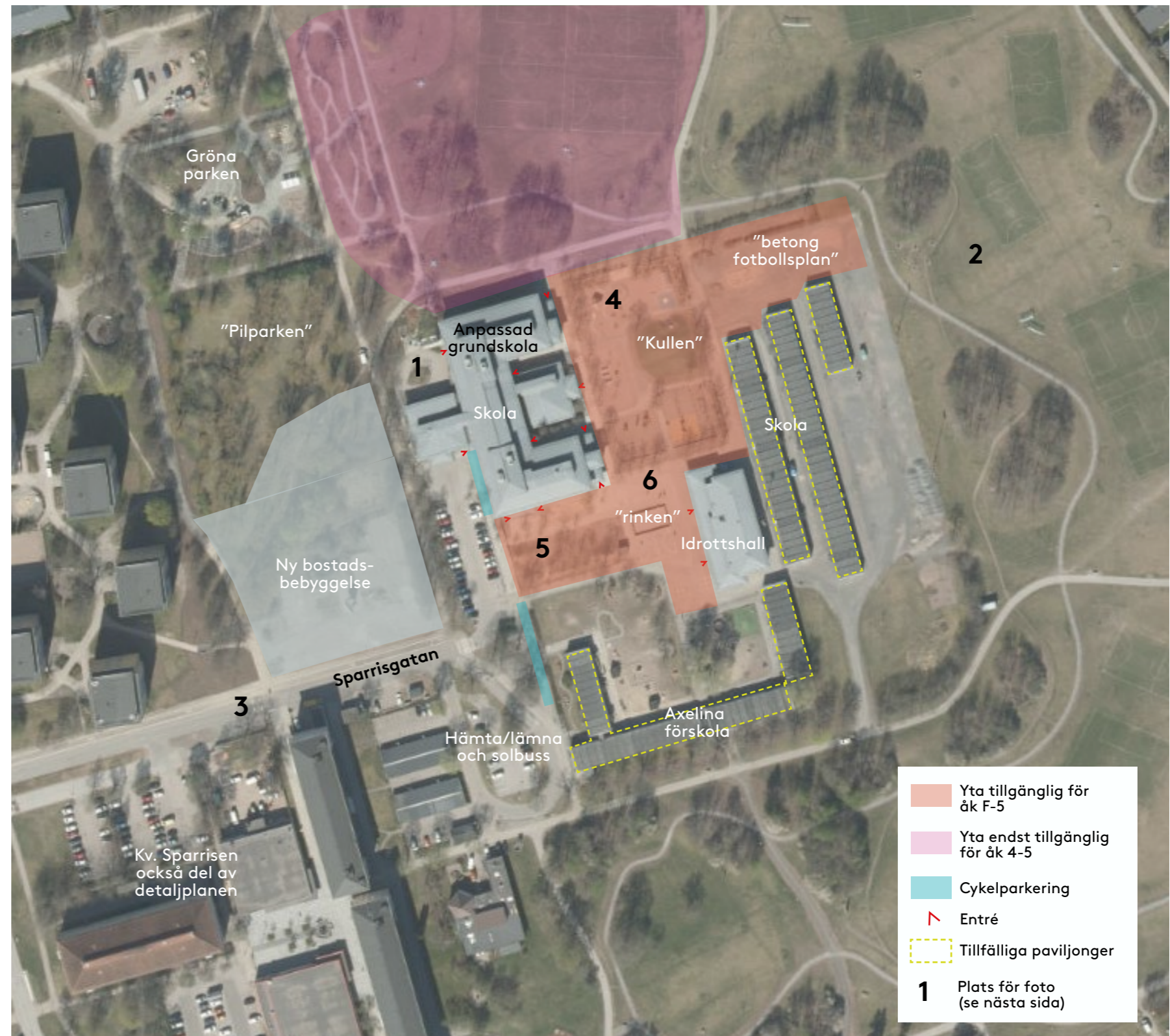
Tidigare dialog genomförd med elever

En studie har tidigare genomförts av en student (Det gåtfulla folket, 2021) som en del av hennes kandidatexamen inom kulturanthropologi via Uppsala universitet. Hon fick genom STUNS (Stiftelsen för samverkan mellan universiteten i Uppsala, näringsliv och samhälle) i uppdrag av Skolfastigheter att undersöka hur eleverna på Årstaskolan använder sin skolgård utifrån ett genusperspektiv, och hur de kan implementera ett jämställdhetsperspektiv när de planerar framtida skolgårdar.

Resultatet av studien har använts som del av kartläggningen för att förstå hur eleverna använder skolgården.

Nedan är en sammanfattning av resultatet från studien som också är av intresse som bakgrund för denna analys.

- Barnen uppskattar att skolgården är stor och att det finns mycket att göra där - stor yta och variation.
- Bra med en blandning av platser, både platser med mycket aktivitet där man kan "leka av sig", men även lugnare platser där man kan dra sig undan. Platser för olika behov.
- Uppskattat med en plats som skiljs åt där bara de äldre barnen får vara (markerat med rosa/lila i karta).
- De mest populära platserna har ett tydligt syfte såsom gungställningar och klätterställningar, men även mer fria platser för kreativ lek som "kullen" och "det bruna huset" är omtyckta.



Området runt Årstaskolan

Kartläggning

- Vissa platser kan bli otrygga på grund av dess utformning, som till exempel "rinken" - den fysiska utformningen möjliggör för lekar som kan kännas obehagliga för vissa barn (bild 6 t.h.)
- Det finns både "skapade" platser och egna platser definierade av barnen själva, som "betongfotbollsplanen"

Dialog med elever i grundskolan

Dialog med eleverna i grundskolan i åk 3-5 genomfördes den 23 mars år 2022. I dialogen deltog 14 elever, både flickor och pojkar. Syftet med dialogen var att kartlägga hur eleverna använder skolgården, hur de tar sig till och från skolan samt om det finns funktioner eller lekredskap de saknar. Inga skisser av förslaget till tillkommande bebyggelse visades under dialogen.

Merparten av eleverna som deltog vid dialogen går eller cyklar till skolan och de upplever att deras skolväg är trygg. Även de som åker skolbuss eller får skjuts upplever trafiksituationen runt skolan som trygg.

Överlag tycker eleverna att skolgården är bra och det finns stor plats att vara/leka på. Elever i åk 4-5 får utöver skolgården även vistas på grönområdet norr om skolgården. Många flickor gillar att gunga eller "hänga" vid gungorna. Eleverna tycker dock att det är för få gungor och att de ofta är upptagna av barnen i förskoleklass. Alla tycker om att vara på "kullen" och de saknar "pyramiden" (en klätterställning) som tidigare fanns på skolgården. Eleverna i åk 3 leker ofta "tagare" på ytan framför huvudingången. I alla grupper påpekades det att basketkorgarna var trasiga vilket de tyckte var dåligt. Flera påpekade också att linjerna till de bollplaner som finns målade på marken har suddats ut och syns dåligt.

Eleverna i åk 3 och 4 berättade att det ofta står äldre elever som sparkar fotboll i utrymmena mellan flyglarna (markerat i blått på bilden intill) vilket upplevs otryggt. Alla elever tyckte att de ofta sparkades och flög bollar åt alla håll på många platser på skolgården. Eleverna var väldigt positiva till en ny idrottshall.

På frågan om de saknar funktioner eller lekredskap så önskade många fler gungor och fler saker att klättra på. Många nämnde också "gröna parken" (som ligger utanför skolgården) som en bra och rolig park. De yngre barnen som inte får vistas på grönområdena

Platsfoton



1. Angöringsplats vid den anpassade grundskolan



2. Årstaparken, gräsplan angränsande till skolgården, dit elever i åk 4 och 5 får gå



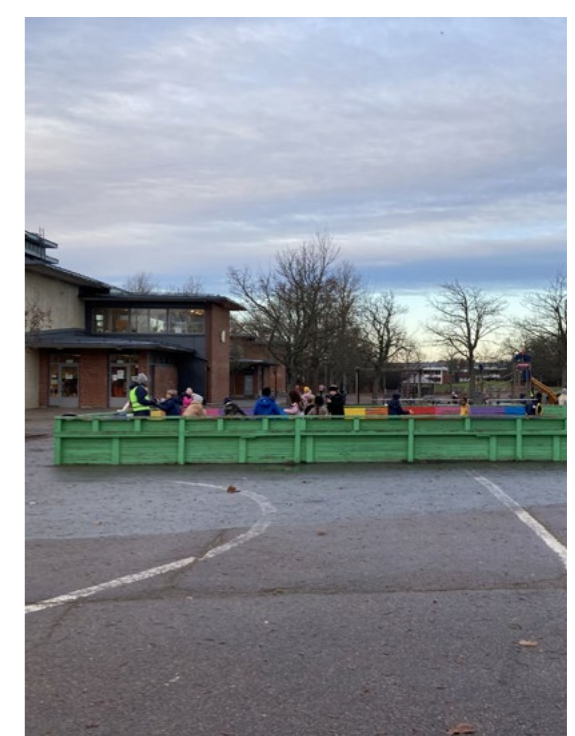
3. Cykelväg till skolområdet



4. Del av skolgården för de yngre barnen



5. Huvudentré till grundskolan



6. "Rinken"

Kartläggning

utanför skolgården önskade att det skulle få tillåtelse att vistas där. Några barn önskade att de skulle få vara på fler ställen på grönområdet runt skolgården.

Dialog elever i anpassad grundskola

De flesta eleverna i den anpassade grundskolan har mycket skilda fysiska förutsättningar jämfört med eleverna i grundskolan. Många av eleverna har flerfunktionsvariationer och behöver mycket stöd under skoldagen och även under raster och utvistelse. Dessa elever är i stort behov av en egen avskild inhägnad yta med färre elever och intryck. Dessa barn har svårt att uttrycka behov och önskingar och deras åsikter har därför förts fram av pedagoger från skolan.

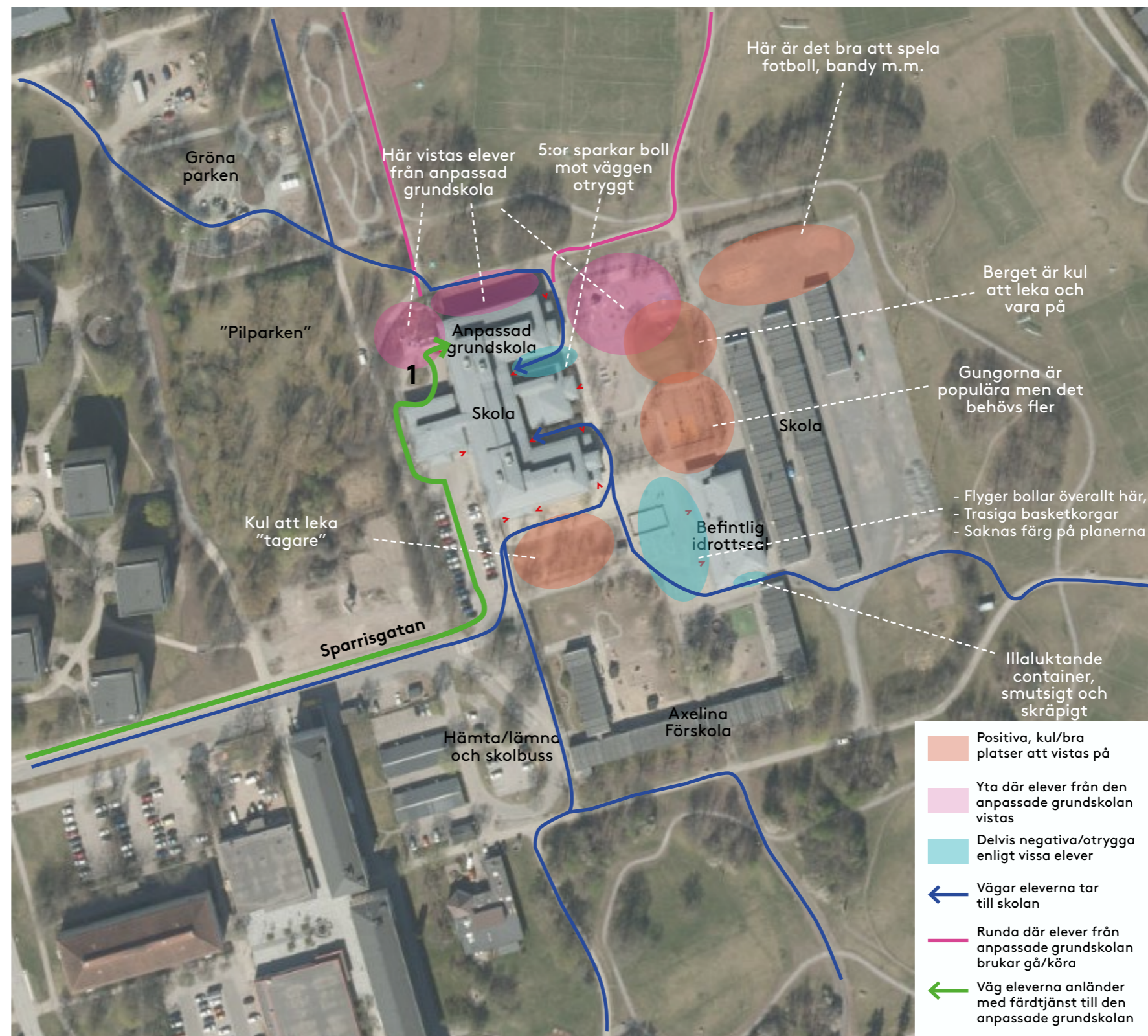
Vid den anpassade grundskolan finns också några elever med mindre behov av stöd och funktionshinder, som själva kan beskriva sin situation och uttrycka önskingar. En dialog genomföras med tre elever, två flickor och en pojke den 30 maj 2022. Upplägget av dialogen var likt upplägget med eleverna i grundskolan, med fokus på vilka delar av skolgården de nyttjar i dagsläget och vad det tycker om att göra på dessa platser.

Eleverna berättade att de ibland är på skolgården men oftast rör sig till andra platser utanför skolgården, som gröna parken, utegymmet, blå parken (som ligger i ett bostadsområde öster om skolområdet). Eleverna i den anpassade grundskolan har alltid rast med en pedagog vilket innebär att de har större rörelsefrihet än övriga elever.

De aktiviteter de gillade bäst var att gunga, studsa och klättra. De sa att det finns för få gungor på skolgården och önskade specifikt en likadan gunga/gungbräda som finns i gröna parken (som de kan gunga två barn på samtidigt). En av flickorna önskade också en liten fotbollsplan med staket/mur och fler basketkorgar.

De elever som sitter i rullstol och inte kan röra sig utan assistens går ofta en slinga runt en dunge norr om skolan (delvis markerad på bilden).

Alla elever i den anpassade grundskolan kommer med färdtjänst till skolan. Eleverna som deltog i dialogen upplevde inte att de var en otrygg situation vid hämtning/lämning.



Kommentarer från eleverna under dialogerna.

Samlad analys

Trygghet

Platsen och förslaget till utbyggnad och nybyggnad har goda förutsättningar för att skapa en trygg, trafiksäker och kvalitativ utemiljö för barnen. Skolgården omges av stora öppna grönområden som skapar bra överblickbarhet. Skolbyggnaden ligger inte i direkt anslutning till någon trafikerad väg vilket bidrar till en trygg och säker miljö.

Placeringen av de nya byggnaderna, samt den nya huvudentrén med entrétorg skapar en bra överblickbarhet över skolområdet. Rörelserna till och mellan de olika delarna av skolan och förskolan ser också ut att bli tydlig. Kopplingen mellan gång/cykelstråket och huvudentrén förstärks med den nya tillbyggnaden i söder. Busshållplatsen får en tydlig koppling till entrén, där barnen kan gå av direkt i "gångzonen" utan att korsa vägbana eller bilparkering. Entrén ramas också in väl med den nya idrottsbyggnaden. Genom sin placering mot gatan blir idrottshallen väl synlig och lättillgänglig även kvällstid vilket är positivt ur ett trygghetsperspektiv.

Förskolans placering skapar en tydligt definierad egen zon, på en plats av skolgården som i nuläget har en dålig koppling till huvudbyggnaden. Yta öster om förskolebyggnaden blir en naturlig tydligt avgränsad gård för förskolan. Förskolan får en trygg entrésituation då huvudentrén och ankomsttorget är separerat från skolans entré. Vid entrén finns endast hkp-platser samt vändsone för leverans fordon, vilket också ger ett lågt trafikflöde längs vägen mot förskolan.

Det finns vissa zoner runt om skolan som kan uppfattas som otrygga platser som till viss del är gömda eller instängda (se blåmarkerade områden). Aktiviteter som sker här, till exempel när äldre elever sparkar boll mot husväggen kan skapa en känsla av otrygghet för barnen som inte deltar i leken. Mellan den befintliga skolan och tillbyggnaden i söder skapas ett delvis omslutet utrymme som kan riskera att upplevas som otryggt om det inte hanteras. I fortsatta arbeten finns goda möjligheter att arbeta med att skapa överblickbarhet och att arbeta med trygghetsperspektivet i ytan.

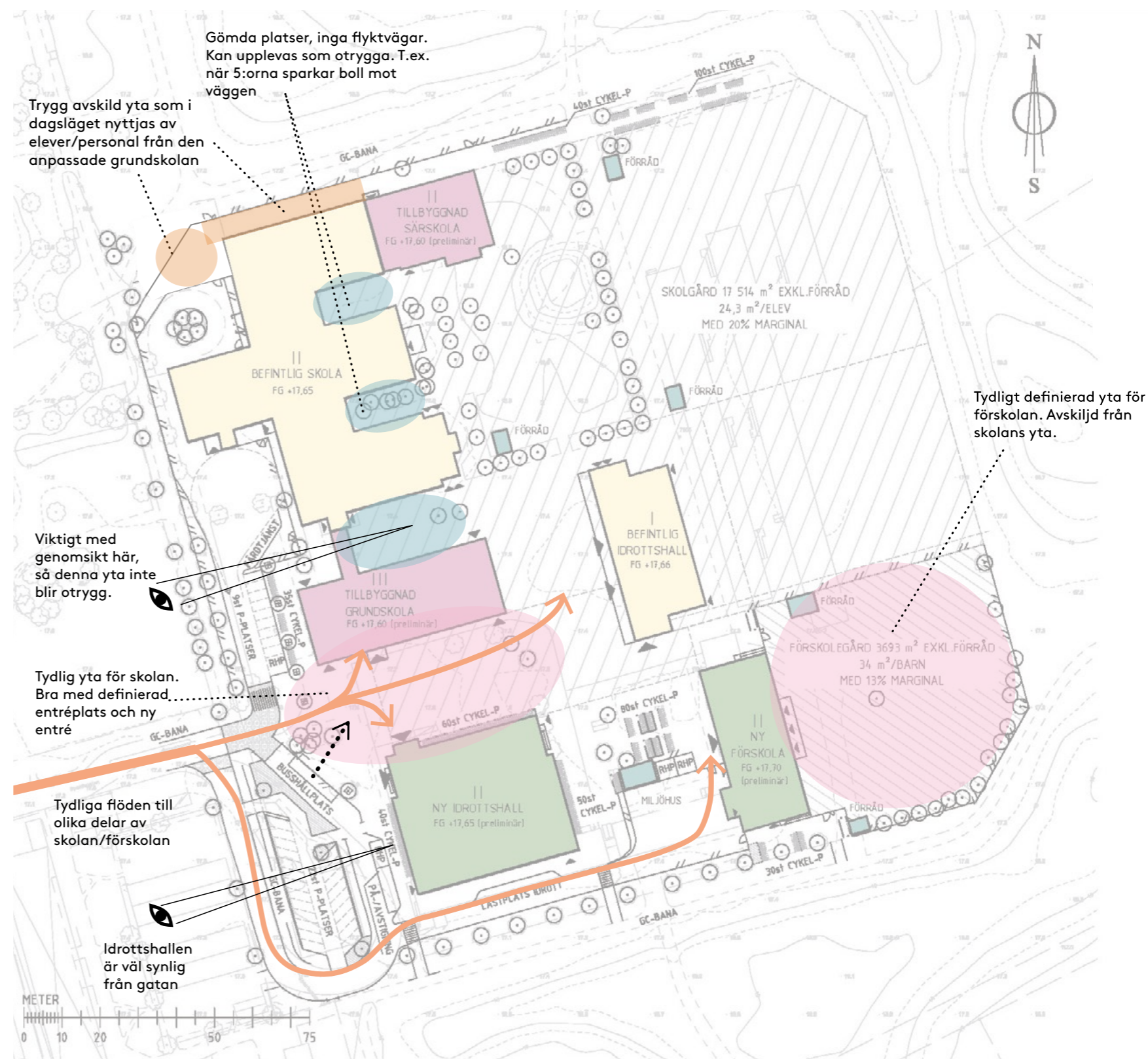
För merparten av elever i den anpassade grundskolan är det viktigt att det finns en avskild inhägnad yta med lekredskap. Några av eleverna i den anpassade grundskola är mycket rymningsbenägna och kan i vissa fall få affektutbrott vilket kan leda till att de utsätter både sig själva, andra elever och personal för självskadebeteende. En egen avskild skolgård är en förutsättning för att skapa en trygg utemiljö för dessa elever och personal.



- Tydligt definierad huvudentré med entrétorg
- Idrottshall väl synlig från gatan
- Tydliga separerade flöden för trafik och gående
- Väldefinierad zon för förskolan
- Att det finns en avskild yta anpassad för eleverna vid den anpassade grundskolan



- Vissa gömda/instängda platser som kan upplevas som otrygga



Samlad analys

Lek och samvaro

Friytan minskar något med det nya förslaget, men är fortfarande inom rekommendationen för Uppsala kommun som (20 kvm/barn för grundskolan och 30 kvm/barn för förskolan). Tidigare var friytan 32 kvm/elev i skolan och 56 kvm/barn i förskolan.

Den nya skolgården och förskolegården är planerad med tanke på olika zoner, den trygga zonen, rörelsezonen och den vilda zonen. Det ger bra förutsättningar för att skapa en varierad och trygg utemiljö för barnen, med plats för olika typ av lek och samvaro.

Utformningen av byggnader och skolgård har varit i så hög utsträckning som det är möjligt tagit hänsyn till befintliga träd. Att bevara träd är bra och viktigt ur många aspekter men även ur ett barnperspektiv då träd skapar möjlighet till skugga och ett bra mikroklimat. Träd kan även ha en viktig betydelse ur ett pedagogiskt perspektiv, då det ger barnen möjlighet att följa förändringar i årstider och lära sig av naturen. Viss befintlig grönska försvinner dock i och med de nya byggnaderna. Skolgården omges också av grönområden av mer naturkaraktär, med dungar av träd, där de äldre eleverna har möjlighet att vistas.

Uppsala kommuns riktlinjer för utemiljö (Årsta är del av Zon 2):

- ✓ **Förskola:**
 - Friyta 30 kvm/barn
 - Friyta 3000 kvm sammanhållen
- ✓ **Grundskola:**
 - Friyta 20 kvm/elev
 - Friyta 3000 kvm sammanhållen

Gårdskvaliteter:

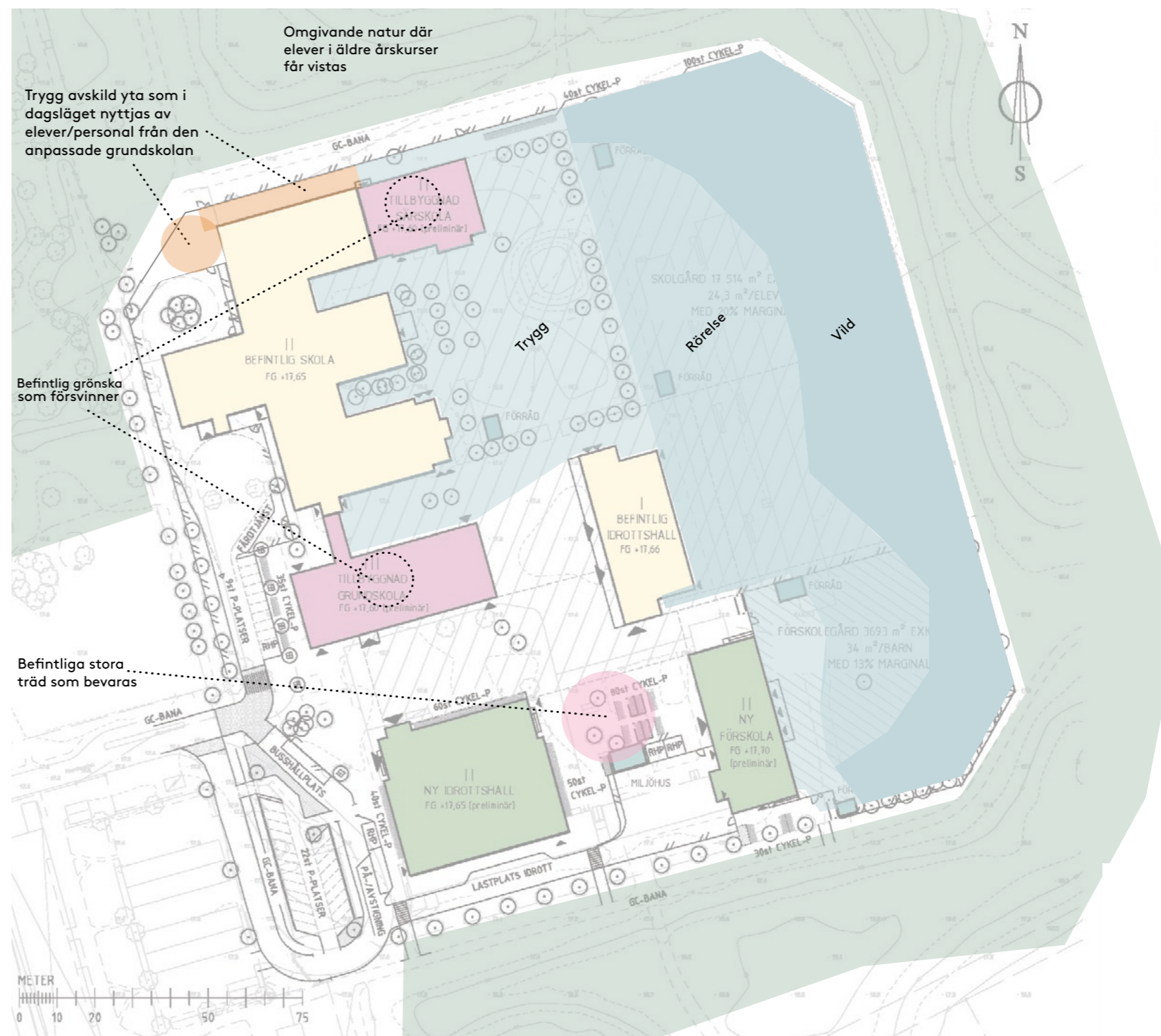
- Varierad miljö med grönska av naturkaraktär
- Trygg och lekfull miljö som stimulerar fysisk aktivitet
- Bra mikroklimat som möjliggör utvistelse i både sol och skugga
- Bra grund för utomhuspedagogik
- Användbar för alla
- Lämpliga ytor för rening och födröjning av dagvatten

+

- Befintliga träd bevaras i möjligaste mån
- Planerat för olika zoner i utemiljön

-

- Viss grönska försvinner



Samlad analys

Anpassad grundskola

Situationen vid entrén till den anpassade grundskolan för hämtning/lämning är i dagsläget mycket problematisk. I och med om och tillbyggnaden förbättras situationen något. Då körbanan breddas så att färdtjänstfordon kan mötas till och från den anpassade grundskolan, undviks trängsel vid entrén (mer utförlig beskrivning finns i trafikutredningen från Ramboll dateras 220512). Handikapplatser nära entrén ger också bättre förutsättningar för en trygg lämning/hämtning.

I dagsläget finns en liten yta i samband med entrén samt en smal remsa längs skolans norra fasad som används av den anpassade grundskolan. Det är ytterst viktigt att det även i framtiden finns en avgränsad avskild yta för eleverna som inte ligger i anslutning till den stora skolgården. Verksamheten önskar att den befintliga ytan ska finnas kvar då den är inarbetad hos personalen. Att ytan ligger avskilt är speciellt viktigt då intryck av ljud och andra barns lek runt omkring påverkar flera av eleverna negativt (framgår av skrivelsen från skolläda). Det framgår också i samma skrivelsen att det finns behov av staket och grindar, annars måste personal hålla i vissa barn. En avskild ytan ger en frihet till dessa barn i och med att de då slipper vara fasthållna.

Att istället erbjuda en instängd yta på den stora skolgården kan riskera en situation där vissa barn upplever sig vara inlåsta i en bur medans andra får springa fritt precis i närheten. Stockholm stad riktlinjer rekommenderar att man istället för att stängla in delar av skolgården hägnar in hela skolgården och istället skapar "rum i rummet" för avgränsa utemiljön för elever med särskilda behov.

En ny mindre ingång till den anpassade grundskolan planeras i öster ut mot den stora skolgården. Denna ingång skapar en ny koppling till den stora skolgården som inte finns i nuläget. I förslaget finns i nuläget ingen del av utemiljön specifikt utformad för den anpassade grundskolan och dessa elevers specifika behov, men skolfastigheter arbetar aktivt med frågan och en dialog förs mellan skolfastigheter, skolans rektor och kommunen.

Riktlinjer för utformning av anpassad grundskola

Uppsala kommuns "Riktlinje för utemiljöns yta och kvalitet vid förskolor och grundskolor (KSN-2020-02088)", har följande krav på delaktighet och tillgänglighet för alla:

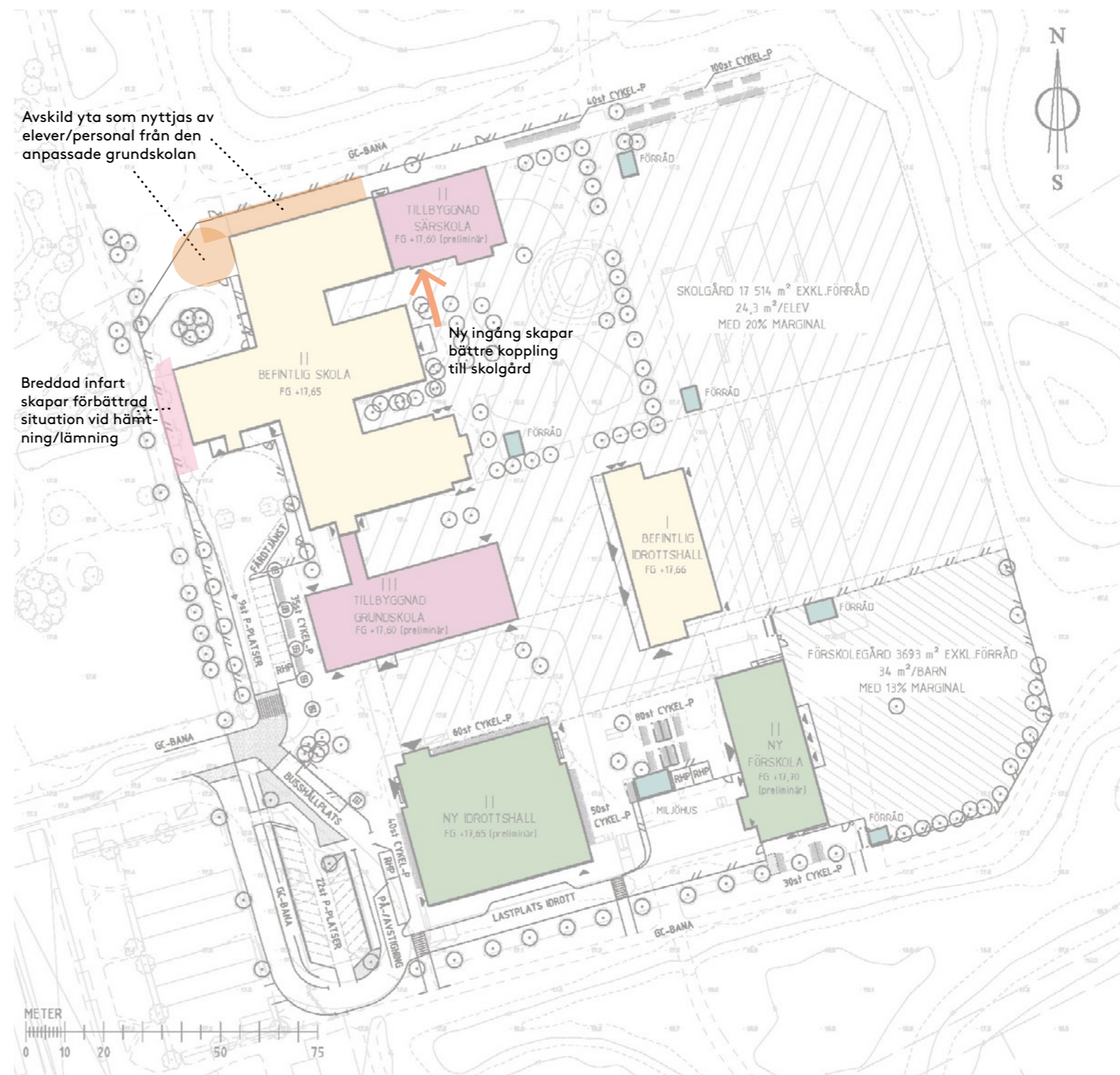
- Skolgården ska vara användbar för alla.
- Alla barn och unga ska tryggt kunna förflytta sig på egen hand, vistas på och använda gården.
- Gården ska erbjuda ett varierat utbud av aktiviteter och upplevelser där alla barn och unga får vara delaktiga. Alla ska kunna uppleva risktagande i leken och därmed kunna utforska sina gränser.
- Det ska finnas platser där man kan iaktta, och platser att dra sig undan för återhämtning.



- Ny entré ut mot skolgården
- Nya HKP vid entré
- Breddad infart för färdtjänst



- Ingen utemiljö specifikt utformad för elever och personal från den anpassade grundskolan



Samlad analys

Genomförande

Inför och under byggnationen av de nya skol- och förskolelokalerna är det viktigt att utföra en noggrann analys och att ta fram en genomarbetad plan för hur barnen på bästa möjliga sätt ska kunna fortsätta sin skolgång med så lite störningar och förändringar som möjligt till följd av byggarbetena. Det är av största vikt att identifiera konsekvenser och risker som kan drabba barnen och skolverksamheten under produktionen och att därefter skapa en beredskap för att förebygga dessa konsekvenser och risker på bästa möjliga sätt. Speciellt viktigt är att ta se över åtgärder för höga bullernivåer och tungaleveranser under byggnation. Detta är faktorer som kan medföra negativa konsekvenser, speciellt för eleverna i den anpassade grundskolan.

Under produktionsskedet bedöms det finnas goda möjligheter att behålla en tillräckligt stor friyta för barnen om arbetet planeras på rätt sätt. Olika delar av skolgården kan användas som friyta i olika perioder eftersom utbyggnation av skola, nybyggnation av idrottshall samt nybyggnation av förskola kommer ske under olika perioder. Det vill säga ej samtidigt. Eftersom det idag finns överytor på skolgården kan dessa ytor tas i anspråk temporärt, ytor som eleverna inte får vistas på idag och som ej räknas in i "dagens" friyta, eller ytor där det står tillfälliga moduler idag som ska rivas eller flyttas. Detta gör att friytan kan vara ganska intakt även under genomförandeperioden. Tillfällig evakuering kan bli aktuellt vid utbyggnaden av skolan då detta kommer medföra att vissa befintliga lokaler i skolan kommer behöva anpassas och byggas om.

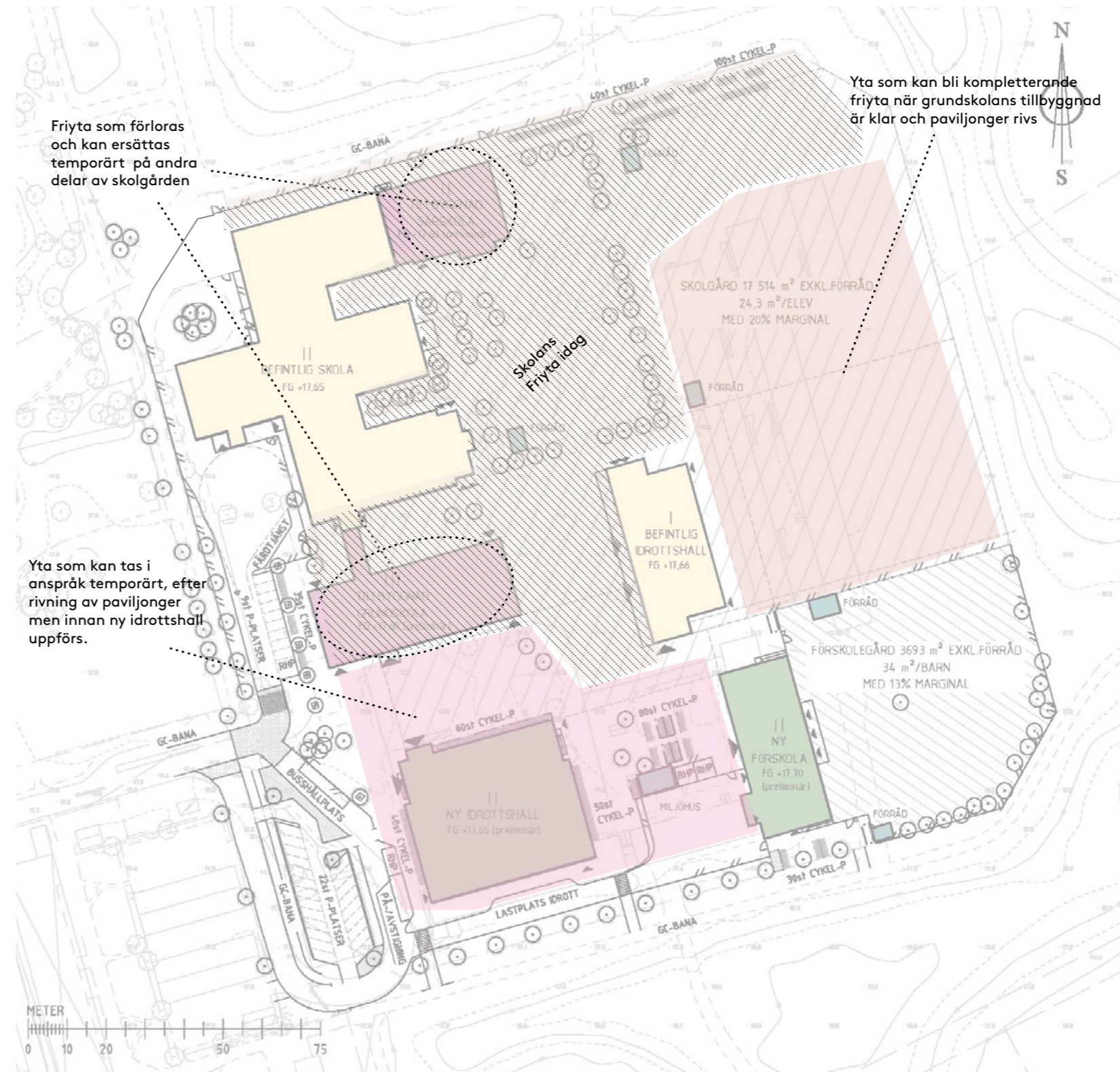
Om detta blir aktuellt kommer evakuering med stor sannolikhet bli möjlig genom uppställning av moduler inom fastigheten. Påverkan på barnen blir då mindre än om man skulle bli tvungen att flytta barnen till andra skolor.

När förskolans moduler rivs finns exempelvis en yta som kan användas temporärt som friyta under tillbyggnaden av grundskolan och den anpassade grundskolan, innan den nya idrottshallen byggs som är planerad längre fram i tiden.

Viss risk för otrygghet finns under genomförandeperioden om dessa nya och temporära friytor inte tydligt definieras och avgränsas från platser där de byggs eller rivs. Under genomförandetiden finns risk för byggnationsbuller, byggdam och tunga transporter vilket kan påverka barnen. Detta kan undvikas/minskas till exempel genom väl avgränsade entreprenadgränser och reglering av tider för transporter.



- De finns överytor runt skolan vilket gör det möjligt att planera för ett genomförande som påverkar eleverna i liten utsträckning.



Samlad bedömning och rekommendationer

Ur ett barnperspektiv är den samlade bedömningen att Årstaskolan lämpar sig bra för en till och utbyggnad. Det är dock viktigt att man även i fortsättningen har en bra dialog med representanter både från grundskolan och den anpassade grundskolan.

Bedömningen baseras på följande huvuddrag:

- Trots att skolan byggs ut och fastigheten kompletteras med idrottshall, uppfylls Uppsala kommuns riktlinjer för utemiljö, vilket innebär god potential att uppmuntra barn till rörelse, lek och samvaro.
- Transporter med bil och buss (hämta och lämna) och leveranser till skolan är samlad på fastigheten och är separerad från skolgård och barnens huvudsakliga vistelse ytor.
- Skolområdet är mycket tillgängligt till fots och med cykel vilket främjar en hållbarare livsstil vilket i förlängningen främst gynnar barn och kommande generationer.
- Placeringen av nya byggnader försämrar inte upplevelsen av trygghet, en ny entrésituation har möjlighet att förbättra orienterbarheten.
- Utbyggnaden möjliggör en förbättrad situation för hämtning och lämning av elever till den anpassade grundskolan.
- Flöden till skola och förskola får en tydligare uppdelning.

De förslag till utformning som fanns för bedömning i mars 2022 är väl genomarbetat och aspekter som berör barn och ungas trafiksäkerhet, tillgänglighet och trygghet är integrerade i förslaget.

Då projektet är i ett mycket tidigt skede av processen har ett antal rekommendationer identifierats som bör integreras i den fortsatta processen.

Rekommendationerna är en sammanvägning av:

- Den analys som gjorts av platsens befintliga förutsättningar och sammanhang.
- Lärdomar från dialogen.
- Analys av de förslag till utformning av skola och skolgård som fanns att tillgå under våren 2022 inför samråd.

Rekommendationerna har delats upp på de olika aktörer som har ansvar för att hantera frågorna i sina olika processer. Flera åtgärder ligger långt fram i processen medan några är lättare att se över och åtgärda inom en snar framtid.

Stadsplanerare/kommunen i planprocessen:

- Genomföra trafikutredning för hela utredningsområdet som beaktar barnperspektivet även för skolans barn och elever.

Arkitekter i planprocessen och bygglov:

- Tydliggör entréplats och huvudentré genom gestaltningen.
- Tänk på att skapa gensikt mellan grundskolans tillbyggnad och befintliga del, för att inte skapa en "otrygg" plats i utrymmet mellan huskropparna.

Landskapsarkitekter i planprocessen och bygglov:

- Ta hänsyn till kopplingarna till omgivande grönområden för att ytterligare underlätta och uppmuntra till nyttjande av dem, till exempel för lek och spel.
- Ta hänsyn till befintlig grönska i största möjliga mån.
- Viktigt att den befintliga avgränsade ytan, som ligger avskild från övriga skolgården för eleverna på den anpassade grundskolan finns kvar. De har specifika behov som behöver tillgodoses och som är avgörande för verksamheten.
- Viktigt att utemiljön för eleverna vid den anpassade grundskolan får rätt typ av utformning och motsvarar barnens och pedagogernas behov av avskildhet för vila, lek samt lugn och ro.
- Utemiljön ska skapa möjlighet till delaktighet. Att barn som t.ex. är rullstolsburna ska kunna följa med sina kompisar upp i utkikstorn, in i sandlådorna, upp på berget osv.
- Bevaka utformningen av kopplingen mellan den nya ingång till den anpassade grundskolan och skolgården, i syfte att göra den lättillgänglig.
- Se Uppsala kommuns riktlinjer för utemiljöns yta och kvalitet för delaktighet och gårds kvaliteter.
- Klätter-lek efterfrågades av eleverna vid dialogen. De saknar den pyramid som tidigare fanns på skolgården.
- Planera för fler gungor.
- Hämta inspiration från "Gröna parken" som ligger i anslutning till skolan (men utanför skolgården).
- Ett plank att sparka/kasta boll mot (istället för mot fasaderna som används i nuläget).
- Barnen önskar bollplan med staket så de inte "flyger bollar över hela skolgården".

Utformning av den anpassade grundskolans utemiljö

Eligt Uppsala kommuns riktlinjer ska skolgården ska vara användbar för alla och alla barn och unga ska tryggt kunna förflytta sig på egen hand, vistas på och använda skolgården. Gården ska erbjuda ett varierat utbud av aktiviteter och upplevelser där alla barn och unga får vara delaktiga. Alla ska kunna uppleva risktagande i leken och därmed kunna utforska sina gränser och det ska finnas platser där man kan iaktta, och platser att dra sig undan för återhämtning.

I detta fall har verksamheten på Årsta grundsärskola uttryckt ett starkt behov av en yta som både är avskild från den stora skolgården men som också är inhägnad och med stängsel och låsta grindar. Några av eleverna i den anpassade grundskolan är mycket rymningsbenägna och kan i vissa fall få affektutbrott vilket kan leda till att de utsätter både sig själva, andra elever och personal för självskadebeteende. En egen avskild skolgård främjar elevernas möjlighet att röra sig självständigt och fritt och ger möjlighet till sociala kontakter. Att en sådan miljö säkerställs är ytterst viktigt för att skapa en trygg utemiljö för elever och personal där barnen har möjlighet att utvecklas som individer och människor.

Viktigt att man framöver jobbar i dialog med verksamheten och sakkunniga samt utefter Uppsala kommuns antagna riktlinjer för gårds kvaliteter.

Skolfastigheter i produktionskedet:

- Under produktionskedet, tydligt avgränsa och definiera nya eller temporära områden där barnen kan vistas, och hur de kan röra sig till skolans entréer.
- Planera genomförandet av utbyggnaden och rivning så att olika ytor temporärt kan användas som friyta, för att undvika evakuering.
- Minska riskerna för byggnationsbuller, byggdam och tunga transporter genom att väl avgränsa entreprenadområdet och reglera tider för transporter till och från platsen.

Skolfastigheter i förvaltningskedet:

- Laga nät i basketkorgar.
- Fyll på med färg på målade planer (basket, king, m.m.) på skolgården (bör ske inom närtid).
- Undersök möjligheten att flytta den container som står söder som befintlig idrottshall (som luktar illa enligt barnen).

Referenser

Barnkonsekvensanalys - försök och erfarenheter.
Trafikverket 2004:200

Barnkonsekvensanalys - Barn och unga i fokus 1.2
(Göteborgs stad 2019)

Ekblom, C. & Pelling, M. (2006). Den fysiska miljön och barns lärande

Olsson Lieberg, Titti (2007). Barn söker trygghet, spänning och utmaningar.

Boverkets allmänna råd (2015:1) om friyta för lek och utevistelse vid fritidshem, förskolor, skolor eller liknande verksamhet

Mårtensson, F., Boldemann, C., Söderström, M., Blennow M., Englund, J-E. & Grahn, P. (2009). Outdoor environmental assessment of attention promoting settings for preschool children.

INTEGRERAD BARNKONSEKVENSANALYS av Fördjupade översiktsplanen för de Sydöstra stadsdelarna inklusive Bergsbrunna (Landskapslaget 2021)

Planprogram för Östra Sala backe (2010)

Översiktsplan för Uppsala kommun antagen 2016

”Riktlinje för yta och kvalitet för utemiljö vid förskola och skola”.
Antagen av Uppsala Kommun 2020.

Examensarbete ”Det gåtfulla folket. En studie om hur elever på Årstaskolan upplever sin skolgård”. av Johanna Simu