

LFP IFN 2024

Lokalförsörjningsplan

för idrotts- och fritidsanläggningar 2024–2033

Beslutad i idrotts- och fritidsnämnden 2023-11-20

Godkänd i kommunstyrelsen 2023-12-13



Innehåll

Sammanfattning	3
Inledning	4
Planens innehåll.....	4
Definitioner	4
Styrning och uppdrag	5
Arbetets organisation	5
Lagbestämmelser och krav	5
Behov- och kapacitetsanalys.....	6
Befolkningsprognos	6
Behov och kapacitet.....	8
Utblick	17
Stads- och landsbygdsutveckling	17
Omvärld	17
Åtgärder och utredningar	20
Nya åtgärder	20
Tidigare beslutade åtgärder	20
Tidigare beslutade åtgärder som föreslås utgå.....	23
Utredningar	24
Ekonomi- och kostnadsutveckling.....	26
Investeringsbedömning.....	27
Hyreskostnad	27
Bilaga 1 – Områdesbeskrivning	1
Bälinge – Björklinge	2
Centrala staden – Fålhagen	4
Gunsta – Länna – Almunge – Knutby	6
Gävsta- Stavby – Tuna.....	8
Luthagen – Stenhagen	9
Norby – Eriksberg – Flogsta	11
Ramstalund – Vänge – Järlåsa.....	13
Sala backe – Årsta – Vaksalabygden.....	14
Storvreta – Vattholma – Skyttorp	16
Svartbäcken – Gränby – Gamla Uppsala.....	18
Sävja – Bergsbrunna – Danmark.....	21
Valsätra – Gottsunda – Sunnersta.....	23
Bilaga 2 – Färdigställda åtgärder 2023.....	1

Bilaga 3 – Ekonomi per åtgärd.....1

Sammanfattning

Lokalförsörjningsplan för idrotts- och fritidsnämnden är kommunens planering för lokaler inom idrotts- och fritidsnämnden verksamhetsområde.

Den övergripande styrningen redovisas på sidan 5.

Sammanfattat behov

Behovsanalysen visar att det inom idrottshallar, konstgräsplaner och simhallar finns ett fortsatt behov under de kommande åren, dock möts detta behov av tidigare beslutade åtgärder.

Behovsanalysen redovisas i sin helhet på sidorna 6-16.

Sammanfattade åtgärder och utredningar

Åtgärder är projekt som ska genomföras för att möta ett behov. Lokalförsörjningsplanen föreslår 1 ny åtgärd. I planen revideras även tidigare beslutade åtgärder utifrån nya förutsättningar, sedan tidigare finns 35 åtgärder beslutade.

5 tidigare beslutade åtgärder föreslås utgå.

Utredningarna syftar till att utreda hur ett behov ska mötas, innan det lyfts till åtgärdsförslag. Planen innehåller 22 utredningar, varav 7 av dessa är nya utredningar.

Alla åtgärder och utredningar redovisas i sin helhet på sidan 20.

Sammanfattning ekonomi

Åtgärderna innebär ekonomiska åtaganden för kommunkoncernen i form av investeringar i fastigheter och inventarier samt kostnader för hyra och verksamhetsdrift. Nya och tidigare beslutade åtgärder i denna plan innebär:

- 2 452 miljoner kr i investeringar i fastigheter i kommunkoncernen, varav 12 miljoner kr är för nya åtgärder.
- 19 miljoner kr i investeringar för idrotts- och fritidsnämnden.
- 211 miljoner i ökade hyreskostnader för idrotts- och fritidsnämnden, varav 2 miljoner är för nya åtgärder.

Till detta tillkommer kostnader för drift av verksamheterna.

De ekonomiska konsekvenserna redovisas i sin helhet på sidan 25.

Inledning

Lokalförsörjningsplan för idrotts- och fritidsnämnden (LFP IFN 2024) är kommunens planering för lokaler inom idrotts- och fritidsnämnden verksamhetsområde.

Bostads- och lokalförsörjningsplanerna revideras årligen. Planer som berör varandra koordineras för att skapa en sammanhållen och kontinuerlig process för kommunens planering.

Planens innehåll

Lokalförsörjningsplanen redovisar:

- Styrning och uppdrag
- Behov och kapacitet
- Åtgärder och utredningar
- Utblick
- Ekonomiska konsekvenser

I bilagor redovisas områdesindelning, färdigställda åtgärder 2023 och ekonomi.

Definitioner

Verksamhetsbeskrivning

Idrotts- och fritidspolitiska programmet som kommunfullmäktige har antagit anger ramar och mål för verksamheten.

Styrning och uppdrag

Planen utgår från idrotts- och fritidsnämndens ansvarsområden och de mål och uppdrag som fastställs av kommunfullmäktige i mål och budget 2023 med plan för 2024-2025 (KSN-2021-03127). Arbetet med framtagandet av denna lokalförsörjningsplan är koordinerat med mål och budget 2024 med plan för 2025-2026.

Grunden utgörs av idrotts- och fritidsnämndens ansvar för att planera, utveckla och förvalta kommunens idrotts- och fritidsanläggningar. Lokalförsörjningsplanen påverkas även av uppdraget till nämnden om att identifiera behovet av idrotts- och fritidsanläggningar, att fastställa prioriteringar och utforma strategier för att tillhandahålla nya anläggningar och upprätthålla befintliga anläggningar.

Kommunstyrelsen ansvarar för kommunens strategiska försörjning av lokaler och bostäder. Kommunstyrelsen ska tillhandahålla lokaler som är ändamålsenliga, hållbara och kostnadseffektiva.

Arbetets organisation

LFP IFN 2024 tas fram genom ett samarbete mellan kultur, idrotts- och fritidsförvaltningen, kommunledningskontoret samt de kommunala bolagen Uppsala kommun Skolfastigheter AB och Uppsala arenor och fastigheter AB. Arbetet med framtagandet leds och samordnas av kommunledningskontoret.

Planen beslutats av idrotts- och fritidsnämnden och godkänns av kommunstyrelsen.

Lagbestämmelser och krav

Arbetet med bostads- och lokalförsörjning utgår från lagar, krav och kommunala styrdokument. Det handlar bland annat om att se till barnets behov enligt barnkonventionen, de äldres perspektiv i enlighet med äldrevänlig kommun och en jämställd prioritering oavsett kön eller bakgrund.

Funktionsprogram

Ett standardiserat funktionsprogram för kategori idrottshallar har tagits fram i samverkan med kultur, idrotts- och fritidsförvaltningen och utbildningsförvaltningen. Det beslutades av idrotts- och fritidsnämnden i juni 2023.

Behov- och kapacitetsanalys

Befolkningsprognos

År 2022 bodde drygt 241 100 personer i Uppsala kommun. Kommunen väntas växa och få en ökad befolkning under lång tid framöver. Årets prognos visar på en högre ökningstakt jämfört med förra årets prognos. År 2033 antas befolkningen uppgå till knappt 278 600 personer, en ökning med cirka 36 400 personer jämfört med år 2022. Ökningen väntas ske i samtliga åldersgrupper, där den största procentuella ökningen bedöms ske för gruppen 80+, som bedöms öka med 60 procent medan grundskoleåldrarna endast bedöms öka med 3 procent. Efter år 2033 väntas befolkningen totalt fortsätta öka i jämn takt fram till år 2050.

I jämförelse med förra årets prognos ligger prognosen för hela befolkningen högre fram till 2033, men för barn- och unga upp till 18 år är ökningen mindre än föregående prognos. Variationer i prognoser från olika år innebär utmaningar i planeringen av platser samt visar att kommunen måste ha beredskap både för en ökning och för en minskning i befolkningsutvecklingen.

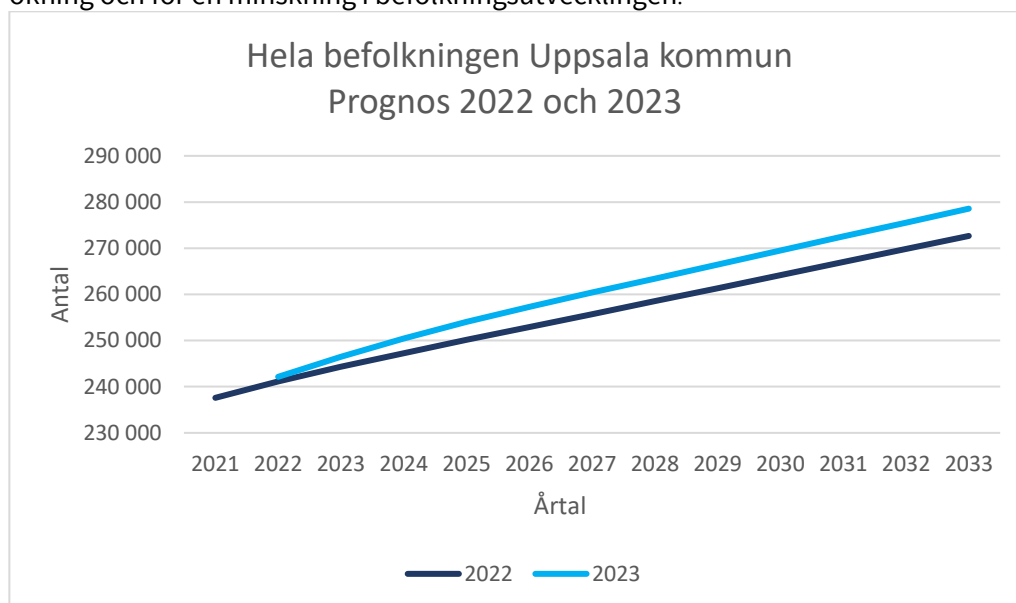


Diagram 1. Befolkningsprognos för Uppsala kommun 2022 respektive 2023.

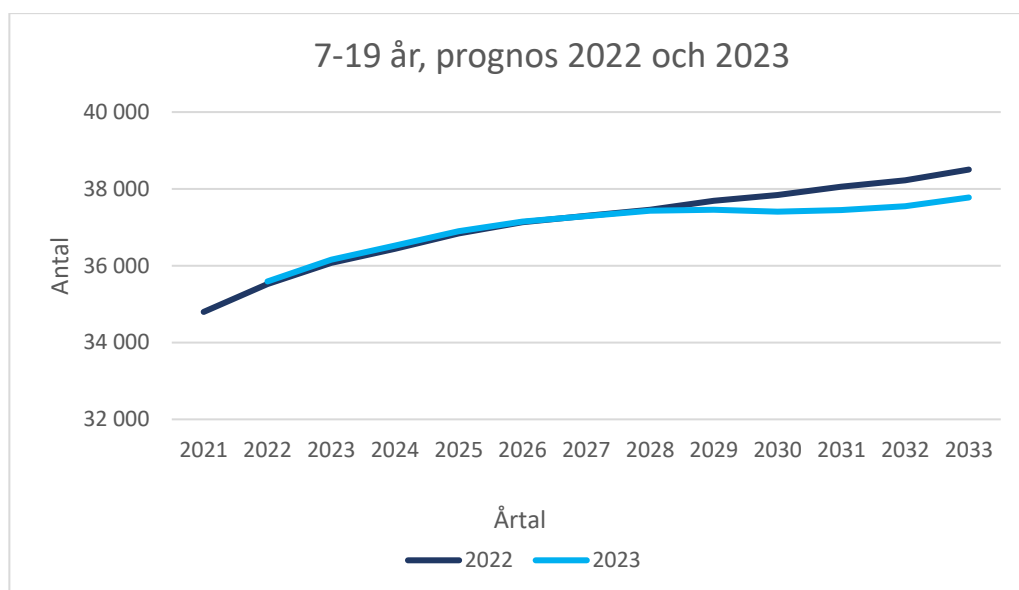


Diagram 2. Jämförelse befolkningsprognos 2022 och 2023 för åldersgruppen 7-19 år.

År 2022 var antalet 7–19-åringar cirka 35 600. År 2033 beräknas åldersgruppen i årets prognos ha ökat till cirka 37 800, en ökning med cirka 6 procent. Till och med år 2027 beräknas utvecklingen vara densamma i årets prognos som i förra årets men därefter antas en lägre ökningstakt.

Kartläggningar har visat att mellan 70 – 80 procent av de som nyttjar idrottsanläggningar i föreningsregi i Sverige är mellan 7 – 20 år.¹ Det är även personer inom denna åldersgrupp som huvudsakligen utövar idrott inom utbildningsförvaltningens verksamhet. Befolkningsutvecklingen för åldersgruppen 7 - 19 år påverkar således i stor utsträckning behovet av idrottsanläggningar i Uppsala kommun.

¹ [Idrottsanläggningar - i dag och i morgon. Om behov, tillgänglighet och konkurrerande intressen \(diva-portal.org\)](#)

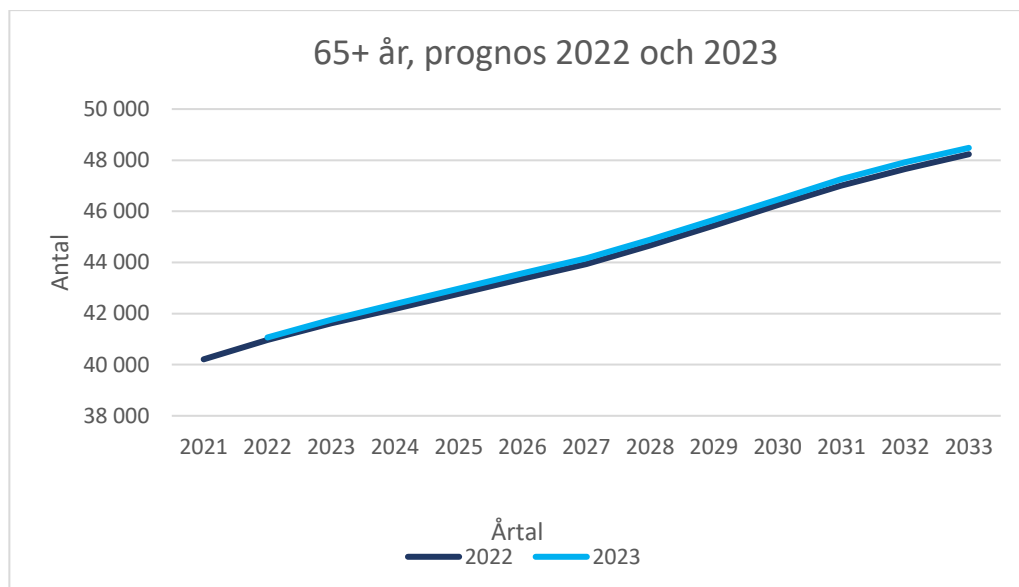


Diagram 3. Jämförelse befolkningsprognos 2022 och 2023 för åldersgruppen 65+.

År 2022 var antalet 65 och äldre cirka 41 050. År 2033 beräknas åldersgruppen i årets prognos ha ökat till knappt 48 500, vilket innebär en ökning på cirka 18 procent. Utvecklingen bedöms lika i årets prognos jämfört med förra årets. Detta förväntas medföra att även behovet av idrottsytor kommer att öka för personer över 65 år.

Behov och kapacitet

Behovet av lokaler och anläggningar för idrott och fritid påverkas i stor utsträckning av befolkningsutvecklingen. Samtidigt behöver även tidigare eftersatta behov inom vissa kategorier av lokaler och anläggningar tillgodoses. I vissa lokalkategorier krävs det således fler anläggningar än vad enbart en uppräknings baserad på befolkningsprognosen visar. I takt med att anläggningar färdigställs kommer Uppsala kommuns nyckeltal för olika lokal/anläggningskategorier förbättras så länge det sker i en högre takt än befolkningstillväxten.

För att säkerställa förändringar i behov behöver befolkningsprognosen kompletteras med kontinuerlig kartläggning hos de målgrupper som har behov av lokaler och anläggningar för idrott och fritid.

Att möta behovet från befolkningsökning och det behov som finns idag kommer vara en utmaning då behoven av att bygga ut välfärdssektorn bedöms vara markant större än möjligheten att finansiera den, framför allt beroende på det demografiska trycket och en osäker konjunktur. Det är viktigt att upprätthålla en balans mellan att tillgodose behoven och att inte belasta kommuninvånarna med onödiga kostnader på grund av en överdimensionering av lokaler och anläggningar.

Behovet och betydelsen av samnyttjande och koordinerad planering mellan olika kommunala verksamheter behov och lokalkategorier kommer att öka alltmer beroende på begränsade ytor och begränsade ekonomiska resurser. Vissa anläggningstyper bör prioriteras före andra kategorier utifrån högre nyttjandegrad, exempelvis fullstora idrottshallar och konstgräsplaner. Det behöver även göras prioriteringar mellan olika behov.

Den 1 juli 2023 går ansvaret för idrottsutbildningarna inom gymnasieskolan över till kommunal regi från att ha legat utlagd på entreprenad. I och med det behöver behovet av lokaler för utbildning inom riks-idrottsgymnasiet, nationell idrottsutbildning och lokal idrottsutbildning tydliggöras. Med sina yrkesutbildningar har gymnasieskolan ett behov av specialiserade lokaler. Ett arbete pågår med att samla dessa lokaler på färre enheter. Gymnasiets kapacitet är anpassat till det nuvarande behovet men en förväntad elevtalsökning gör att fler platser behöver tillföras inom planperioden.

De idrottsutbildningar som erbjuds inom gymnasieskolan har varierande krav på lokaler. Vissa utbildningar utnyttjar Celsiusskolans idrottshall, medan andra använder andra typer av idrottsanläggningar. Vissa idrotter behöver specialanpassade salar och anläggningar, såsom golf, BMX, gymnastik, fäktning och simning.

Lokalförsörjningsplanen för idrotts- och fritidsanläggningar beaktar gymnasieskolans idrottsutbildningars lokal- och anläggningsbehov, i koordinering med lokalförsörjningsplanen för pedagogiska lokaler.

Idrottshallar

På dagtid bokas idrottshallarna i kommunen främst av skolorna till självkostnadspris. Under kvällstid och helger är det främst föreningar som nyttjar dem till en subventionerad markeringsavgift. Idrotts- och fritidsnämnden får således kostnadstäckning den tid skolorna hyr idrottshallarna. När föreningar hyr idrottshallarna ersätter de endast en viss del av nämndens hyreskostnad.

Kommunens målsättning är att nyttjandegraden i idrottshallarna ska vara så hög som möjligt. För att detta ska vara möjligt är viktigt att det är en beläggning i dem både under dagtid, kvällstid och helger.

En grundläggande princip för kostnadseffektiv och marknadseffektiv fysisk planering är att en idrottshall alltid ska ha två typer av hyresgäster, nämligen skolan och föreningslivet. Skolan, som är en lagstadgad verksamhet, styr var och när nya idrottshallar ska byggas. För att uppnå optimalt nyttjande av en idrottshall samordnas föreningslivets behov med skolans. När föreningslivet framför ett specifikt behov hanteras det som en separat utredning inom ramen för lokalförsörjningsplanen. Skolidrottshallen anpassas därefter utifrån de utökade kraven på anläggningen.

Antal fullstora idrottshallar per 10 000 invånare

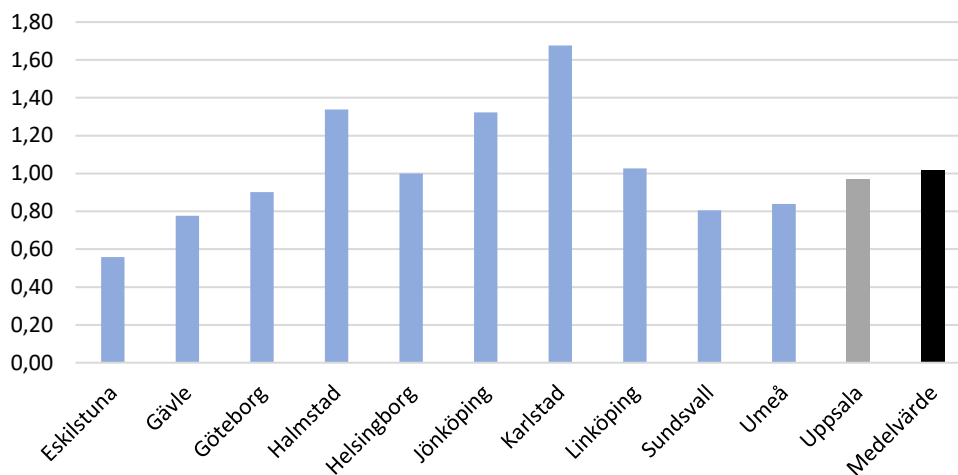


Diagram 4. Antal idrottshallar per 10 000 invånare med en spelyta på minst 40 m x 20 m år 2023.

Antalet fullstora idrottshallar med en spelyta på 40 x 20 m var 0,97 per 10 000 invånare i Uppsala kommun år 2023. Detta var något lägre än medelvärdet i referenskommunerna.² En fullstor idrottshall ger ökad flexibilitet och möjliggör en bredare idrottsverksamhet. Om spelytan är mindre än 40 m x 20 m medför det begränsningar för vissa föreningar och idrotter.

Antal ej fullstora idrottshallar per 10 000 invånare

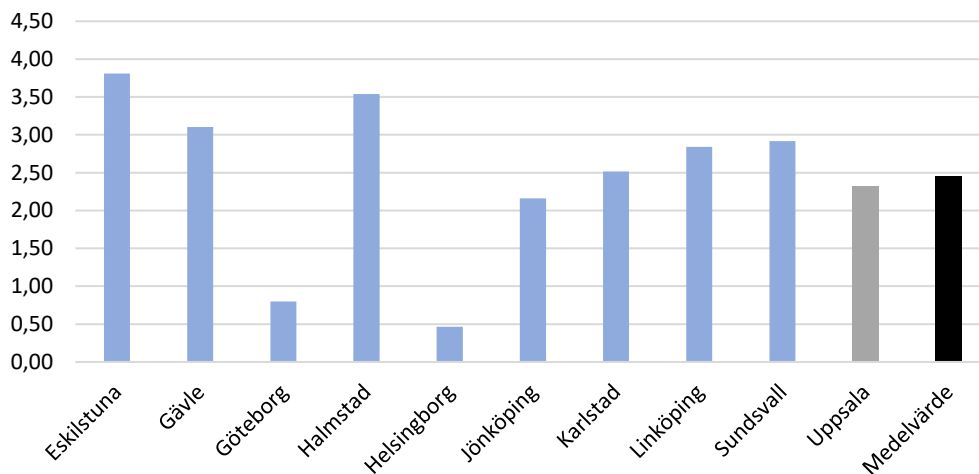


Diagram 5. Antal idrottshallar per 10 000 invånare med en spelyta som är mindre än 40 m x 20 m år 2023.

Antalet idrottshallar med en mindre spelyta än 40 x 20 m var 2,31 per 10 000 invånare i Uppsala kommun år 2023. Detta var något lägre än medelvärdet i referenskommunerna.

² År 2023 genomfördes en undersökning över utbudet av idrottsanläggningar i Uppsala och jämföra kommuner.

Prognos fullstora idrottshallar i Uppsala 2023 - 2033

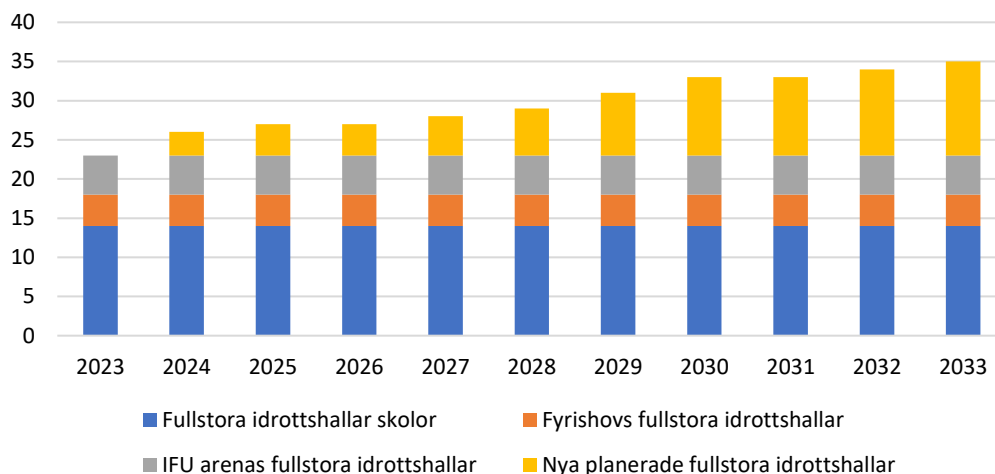


Diagram 6. Prognos över antal fullstora idrottshallar 40 x 20 m i Uppsala kommun som idrotts- och fritidsnämnden har tillgång till.

I lokalförsörjningsplanens finns 12 nya fullstora idrottshallar angivna som åtgärder mellan år 2023 och 2033. Detta innebär att tillgången till antalet fullstora hallar förväntas att öka från 23 år 2022 till 35 år 2033. Enligt befolkningsprognosen förväntas antalet invånare att öka från 242 140 till 278 566 under samma tidsperiod. Detta innebär att antalet fullstora idrottshallar per 10 000 invånare i Uppsala förväntas att öka från 0,97 år 2022 till 1,26 år 2033.

Befintliga lokalresurser

Idrotts- och fritidsnämnden har idag tillgång till 23 fullstora idrottshallar med en yta på minst 20 x 40 m, samt cirka 55 idrottshallar som är mindre än fullstora. Fastighetsägare till dessa hallar är Uppsala kommun arenor och fastigheter AB, Skolfastigheter AB och privata aktörer. De hyr ut tider till idrotts- och fritidsnämnden som i sin tur hyr ut träningstider till föreningar enligt de beslutade markeringsavgifterna.

Konstgräsplaner

En konstgräsplan har flera fördelar jämfört med en naturlig gräsplan. De kan användas året runt och påverkas inte lika mycket av väderförhållanden som naturliga gräsplaner. Konstgräsplaner kräver även generellt sett mindre underhåll jämfört med gräsplaner.

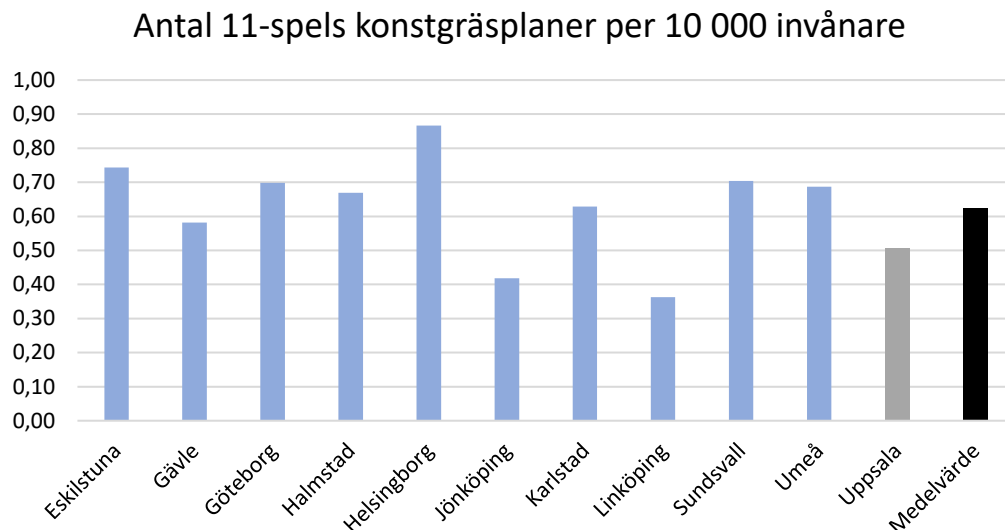


Diagram 7. Antal 11-spels fotbollsplaner med konstgräs per 10 000 invånare år 2023.

Antalet 11-spels fotbollsplaner i konstgräs var 0,51 per 10 000 invånare år 2023. Detta är lägre än medelvärdet för referenskommunerna som var 0,62. I lokalförsörjningsplanen finns fem nya 11-spels konstgräsplaner angivna som åtgärder mellan år 2023 – 2033. Detta innebär att antalet konstgräsplaner per invånare förväntas öka de kommande åren.

Befintliga lokalresurser

I Uppsala kommun finns idag totalt 17 konstgräsplaner varav tolv är fullstora (11-spels). I samverkan mellan kultur, idrotts- och fritidsförvaltningen, kommunledningskontoret samt de kommunala bolagen Uppsala kommun Skolfastigheter AB och Uppsala arenor och fastigheter AB sker en koordinerad planering för återanvändning av utbytta konstgräsmattor.

Övriga anläggningar

I kategorin övriga anläggningar ingår tex simhallar, ishallar och liknande specialanläggningar.

Simhallar

De befintliga simhallarna i Uppsala kommun är ålderstigna och slitna. Simundervisningen i Uppsala kommun behöver fler simhallar som är strategiskt placerade för att skapa större tillgänglighet och närhet för skolor. Flera av kommunens simidrottsföreningar har angett att en brist på bassängtytor gör att deras behov av träningstider inte kan tillgodoses.

Antal simhallar per 10 000 invånare

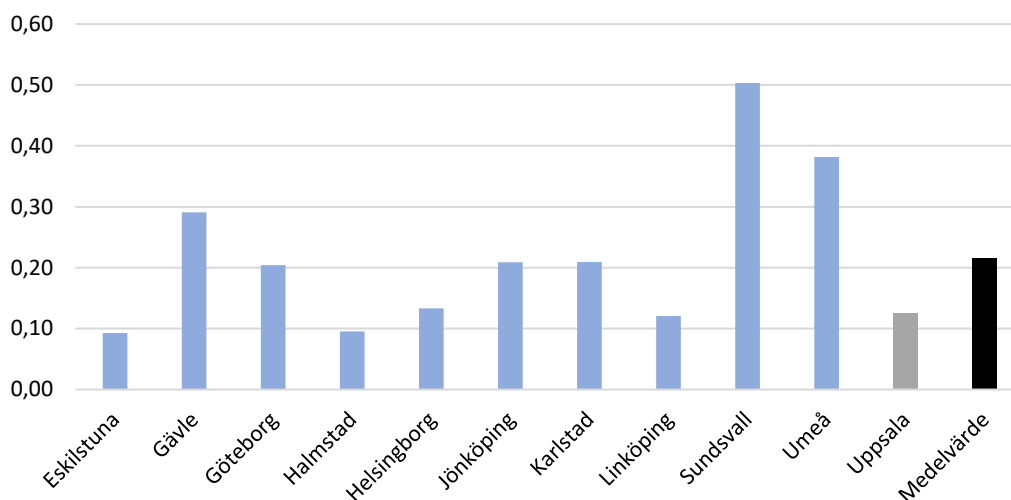


Diagram 8. Antal simhallar per 10 000 invånare år 2023

Antalet simhallar i Uppsala kommun var 0,13 per 10 000 invånare år 2023. Detta är med marginal lägre än medelvärdet för referenskommunerna som är 0,22. Vid en jämförelse av simhallar mellan kommuner är det viktigt att vara medveten om att storleken mellan simhallar kan variera. En kommun som har fler antal simhallar per invånare än en annan kommun, behöver per automatik inte ha mer bassängyta per invånare. Uppsalas låga medelvärde ger emellertid en indikation på att tillgången till simhallar är dålig i förhållande till jämförbara kommuner.

Besökarkapacitet

Enligt en badutredning som genomfördes av Uppsala arenor och fastigheter AB år 2022 är den totala besökarkapaciteten i befintliga simanläggningarna Fyrishov och Gottsundabadet ca 625 000 per år. Med en befolkning om 242 140 invånare (utgången av år 2022) innebär det en möjlighet om 2,58 badbesök per invånare och år. Detta ska jämföras med nyckeltal för en bra tillgång till badanläggningar i andra likvärdiga kommuner om ca fyra (4) möjliga badbesök per år.³

Befintliga lokalresurser

Det finns idag tre kommunala badanläggningar i Uppsala kommun:

- Almunge simhall är en liten kommunal inomhusanläggning som huvudsakligen används för skolor och simundervisning. Badet är inte öppet för allmänheten.
- Fyrishov är en stor idrottsanläggning som inkluderar en badanläggning. Badanläggningen har olika bassänger för simning och vattenaktiviteter, inklusive en 50-metersbassäng, en undervisningsbassäng och en träningsbassäng. Det finns även ett äventyrsbad med vattenrutschkanor och andra vattenattraktioner för rekreation.

³ [utredning-nya-badanlaggningar-i-uppsala-kommun.pdf](#)

- Gottsundabadet är en simhall och badanläggning belägen i stadsdelen Gottsunda. Simhallen har en 25-metersbassäng och två mindre bassänger för barnaktivitet och undervisning.

Två nya simhallar är angivna som åtgärder i lokalförsörjningsplanen. En ny simhall i Gränby förväntas vara färdigställd år 2026 och en ny simhall i Gottsunda förväntas vara färdigställd år 2029.

Ishallar

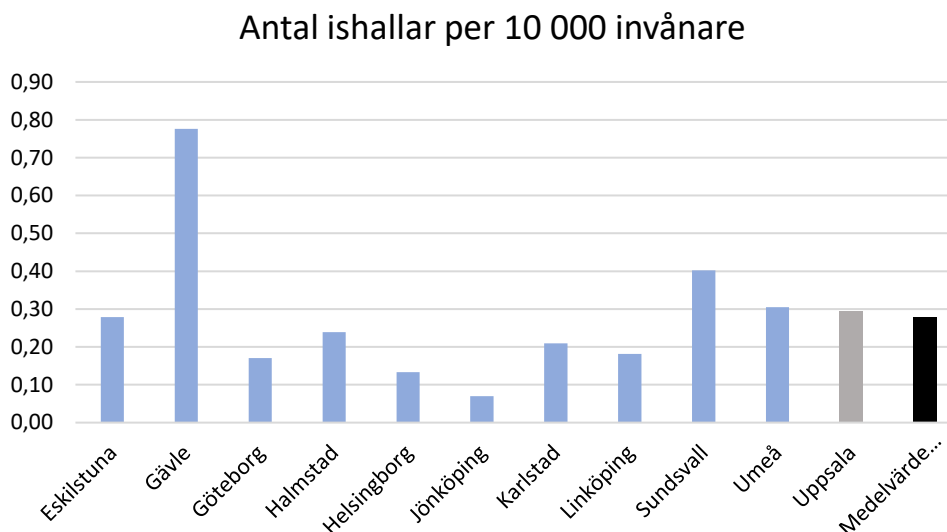


Diagram 9. Antal ishallar per 10 000 invånare år 2023.

Antalet ishallar i Uppsala kommun var 0,29 per 10 000 invånare år 2023. Detta är ungefär som medelvärdet för referenskommunerna som var 0,28. Antalet ishallar per invånare skiljer sig stort mellan kommunerna. En orsak till detta kan vara att kommunerna har använt olika definitioner av vad som är en ishall. Vid en jämförelse av ishallar är det även viktigt att vara medveten om att storleken och typen av ishall kan variera. Jämförelsen med referenskommunerna över antalet ishallar per invånare ska därför tolkas med försiktighet. Uppsalas medelvärde ger emellertid en viss indikation på att tillgången till ishallar är i ungefärlig nivå med jämförbara kommuner.

Befintliga lokalresurser

Det finns totalt sju ishallar i Uppsala kommun. Av dessa är fem utformade för ishockey och konståkning, en för bandy och en för curling. En ny ishall kommer att stå färdigställd i Gränby år 2025.

Utegym och motionsspår

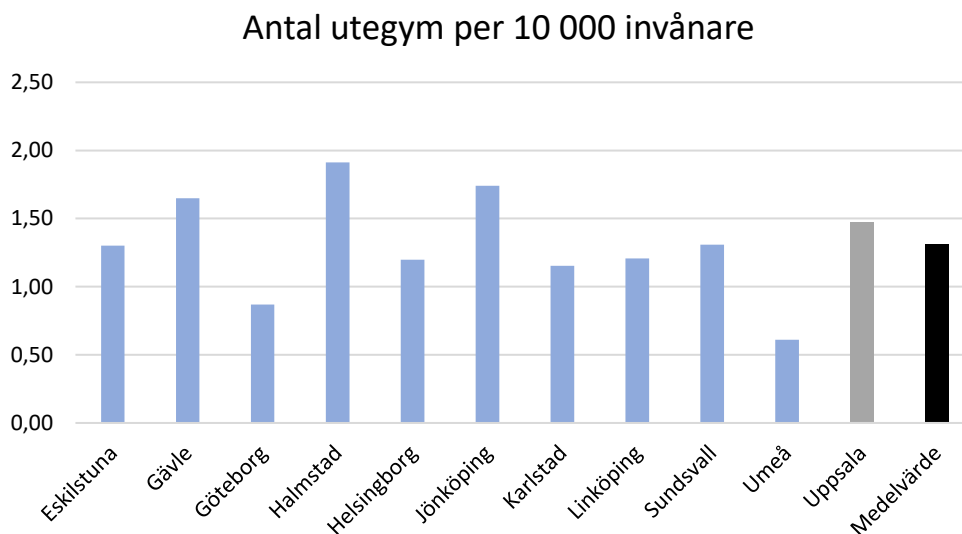


Diagram 10. Antal utegym per 10 000 invånare år 2023.

Antalet utegym i Uppsala kommun var 1,47 per 10 000 invånare år 2023. Detta är något över medelvärdet för referenskommunerna som var 1,31. Ansvaret för att anlägga och förvalta utegym delas idag mellan idrotts- och fritidsnämnden (IFN) och gatu- och samhällsbyggnadsnämnden (GSN). IFN ansvarar vanligtvis för de utegym som placeras i anslutning till elljusspår och idrottsanläggningar, och GSN för de utegym som placeras i parkmiljö.

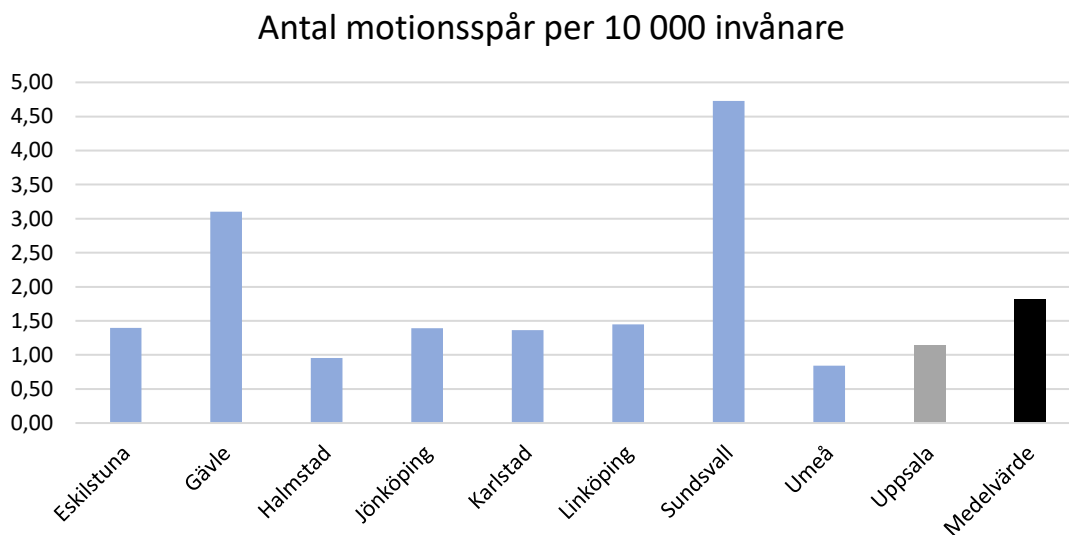


Diagram 11. Antal motionsspår per 10 000 invånare år 2023.

Antalet motionsspår i Uppsala kommun var 1,14 per 10 000 invånare år 2023. Detta är lägre än medelvärdet för referenskommunerna som var 1,82.

Samnyttjande

För att skapa kostnadseffektiva och yteffektiva lösningar behöver flera kommunala verksamheter samnyttja en anläggning eller lokal. Samnyttjande av anläggningar och lokaler ska bidra till att tillgängliga lokalytor kan användas mer effektivt, skapa synergieffekter mellan verksamheter och att skattemedel används mer kostnadseffektivt.

Samnyttjandeåtgärder i LFP IFN är idrottshallar, allaktivitetsplatsen i Rosendal, idrottshallen i nya Gottsundaskolan och Multihuset i Rosendal.

Utblick

Stads- och landsbygdsutveckling

2020 aktualitetsförklarades översiktsplanen från 2016 (KSN-2019-0421). I den redovisas fyra scenarion av ökning av invånare fram till 2050. Lågsceariot visar på en utveckling om 1 700 invånare per år och extra hög på 4 800 invånare per år, vilket resulterar i en total på mellan 280 000–380 000 invånare år 2050.

Aktualitetsförklaringen innehåller också en förnyad geografisk utbyggnationsriktning för bostäder där utvecklingen i Uppsala tätort fokuseras till genomförande av Uppsalapaketet och åtagandet om 33 000 bostäder. Utöver pågående bostadsprojekt kan nya initieras och prioriteras i övriga delar av staden om de stödjer stadsdelsnoder och stadsstråk och inte kräver stora tröskelinvesteringar. Först efter 2030 kan det bli aktuellt att tillskapa beredskap för större utbyggnader i Stabby, Gränby, Flogsta och Slavsta.

För de prioriterade tätorterna är fokus att genomföra de stora utbyggnader som redan pågår eller börjat förberedas. I aktualitetsförklaringen lyfts Bälinge-Lövstalöt, Storvreta, Vattholma, Jälla och Gunsta och att större utbyggnader även kan initieras längs väg 282, i Björklinge och eventuellt Skyttorp. Utöver aktualitetsförklaringen har även kommunstyrelsen gett i uppdrag om att prioritera bostadsbyggandet på landsbygden, vilket medför översyn av fler prioriterade tätorter och vilken utveckling av social infrastruktur som behövs om ytterligare bostäder tillkommer.

Beredskap för kommande behov

Vid planering av utbyggnation av bostäder i kommunen görs en bedömning av vilket behov av social infrastruktur bostadsbyggnationen genererar. I vilken omfattning och takt som bostäderna sedan byggs påverkar när, var och hur behovet uppstår. Planeringen av social infrastruktur behöver alltså, trots långa ledder, vara anpassningsbar för ändringar i bostadsbyggandet. Det kan exempelvis innebära att skjuta fram projekt eller behovet av tillfälliga lösningar.

Omvärld

Nyckeltal och jämförelse

Kartläggning idrottsanläggningar referenskommuner

År 2023 genomfördes en undersökning av utbudet av idrottsanläggningar i Uppsala och jämförbara kommuner. De deltagande kommunerna hade varierande befolkningsstorlek, från Karlstad med 96 466 invånare till Göteborg med 596 841 invånare. De deltagande kommunerna har sammanlagt en befolkning på 1 946 364 personer, vilket motsvarar cirka 18,5 procent av Sveriges totala befolkning (10 521 556 personer 31 dec 2022). Under de kommande tio åren förväntas befolkningen att öka i samtliga av de undersökta kommunerna utom Sundsvall. Uppsala är den kommun där befolkningen förväntas att öka mest.

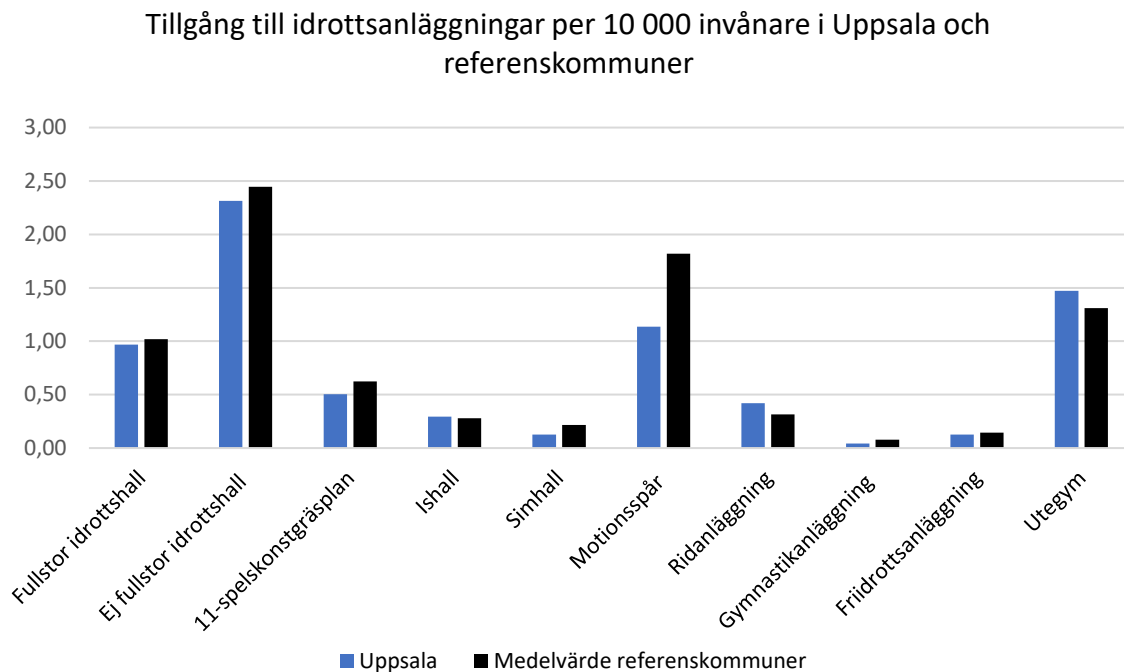


Diagram 12. Antal idrottsanläggningar per 10 000 invånare i Uppsala jämfört mot medelvärdet i referenskommunerna.

I sju av tio kategorier hade Uppsala kommun ett lägre antal anläggningar per invånare jämfört mot referenskommunerna. För idrottshallar och friidrottsanläggningar var tillgången endast marginellt sämre. För konstgräsplaner, gymnastikhallar, simhallar och motionsspår var antalet anläggningar per invånare med marginal lägre än genomsnittet.

Det finns en risk att kommunerna i vissa fall har använt olika definitioner när de har angett antalet idrottsanläggningar för respektive kategori. För de anläggningskategorier⁴ där det finns en potentiell variation i kommunernas definitioner, bör resultaten tolkas med försiktighet.

Intresset för att utöva en viss idrott, eller att använda en viss typ av idrottsanläggning kan även variera mellan olika kommuner. Ett lågt antal anläggningar per invånare av en viss kategori innebär således inte per automatik att möjligheten att nyttja anläggningskategorin är dålig.

Statistiska centralbyråns medborgarundersökning

I statistiska centralbyråns medborgarundersökning får kommunens invånare tycka till om sin kommun och dess verksamheter. Ett av de områden som undersöks är medborgarnas syn på idrott, motion och friluftsliv. Det senaste år Uppsala kommun deltog i undersökningen var år 2021. Mellan år 2021 och 2023 har det inte skett några större förändringar i beståndet av idrottsanläggningar i Uppsala.

⁴ För anläggningskategorierna ishall, simhall, ridanläggning och motionsspår bedöms det finnas risk att kommunerna har använt olika definitioner när de angett antalet anläggningar.

Medborgarundersökningen från år 2021 visar således en aktuell lägesbild över medborgarnas syn på idrott, motion och friluftsliv.

Andel av medborgarna som har en positiv syn på respektive verksamhetsområde år 2021

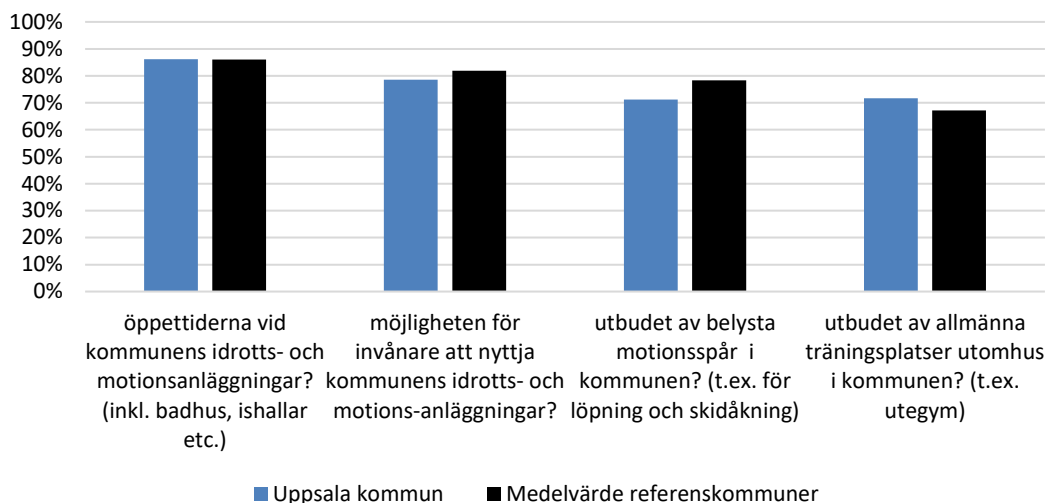


Diagram 13. Medborgarnas syn på idrott, motion och friluftsliv i Uppsala kommun och referenskommunerna. Andel som har en positiv syn omfattar alla personer som svarat att respektive verksamhet är ganska bra eller mycket bra⁵. Källa: SCB:s medborgarundersökning år 2021

Enligt medborgarundersökningen hade en lägre andel av Uppsala kommuns invånare en positiv syn på möjligheten att nyttja kommunens idrotts- och motionsanläggningar än referenskommunerna.

Andelen invånare i Uppsala som hade en positiv syn på öppettiderna vid kommunens idrotts- och motionsanläggningar var ungefär som genomsnittet. Detta indikerar att det inte är öppettiderna som är orsaken till att en lägre andel av Uppsalas invånare hade en positiv syn på att nyttja kommunens idrotts- och motionsanläggningar än genomsnittet.

En lägre andel av Uppsalaborna var positiva till utbudet av belysta motionsspår än i genomsnitt hos referenskommunerna. Det är rimligt att anta att det kan finnas ett samband med att antalet motionsspår per invånare i Uppsala är lägre än genomsnittet.

Andelen invånare som hade en positiv syn på utbudet av allmänna träningsplatser var högre i Uppsala än hos referenskommunerna i genomsnitt. Det är rimligt att anta att det kan finnas ett samband med att antalet utegym per invånare i Uppsala är högre än genomsnittet.

⁵ Halmstad kommun deltog inte i SCB:s medborgarundersökning år 2021. Endast de övriga tio referenskommunernas resultat utgör således medelvärdet i detta diagram.

Åtgärder och utredningar

En utredning syftar till att utreda hur ett konstaterat behov av bostad, lokal eller anläggning ska mötas. Åtgärder avser genomförande och att en beställning görs till hyresvärd för att utföra projektet. Genomförandet följer olika processer beroende på fastighetsägare, exempelvis om det är ett kommunalägt bolag eller om en privat hyresvärd.

Nya åtgärder

Enhetsnamn	Beskrivning	Koppling till annan LFP	Färdigställd
BMX bana	Flytt av den befintliga BMX banan i Gränby till en ny placering i Gränby.	Nej	2024

Tabell 1. Nya åtgärder i årets lokalförsörjningsplan.

Tidigare beslutade åtgärder

Enhetsnamn	Beskrivning	Koppling till annan LFP	Färdigställd
Elljusspår & utegym	Fålhagsparken. Elljusspår i stadsnära parkmiljö med utegym, i koordinering med avdelningen gata/park/natur.	Nej	2023
Konstgräsplan	Fålhagens IP. 7-spelplan. Omläggning av grusplan till konstgräs.	Nej	2024 2023
Idrottshall	Jälla. En fullstor idrottshall som ersätter den befintliga hallen som rivs.	LFP UBN	VT 2024
Ridanläggning	Uppsala ponnyklubb, Lindbacken. Säkerställa anläggningens funktioner såväl kortsiktigt som långsiktigt i form av att Uppsala kommun förvärvar den befintliga anläggningen.	Nej	2024 2023
Idrottsplats	Valsätra IP. Ombyggnation av befintlig idrottsplats.	Nej	2024
Allaktivitetsplats	Rosendal, R-ytan. 5-spelsplaner konstgräs,	LFP UBN	HT 2024

	motionsslinga, parkourbana mm.		
Idrottshall	Rosendal, Multihuset. En fullstor och en ej fullstor idrottshall.	LFP UBN LFP KTN	HT 2024
Idrottshall	Gottsunda, nya Gottsundaskolan. En fullstor idrottshall som ersätter den ena av de 2 st ej fullstora hallarna som tidigare fanns i den nu rivna boule och bollhallen i Gottsunda.	LFP UBN LFP KTN	HT 2024
Idrottshall	Polacksbacken idrottshall 1. En ny mellanstor idrottshall. Idrottshallen är för gymnasieskolan och föreningslivet.	LFP UBN	HT 2024
Ishall	Gränby sportfält. Ny ishall (D-hall) mellan A-hallen och C-hallen. Färdigställande 2025.	Nej	2025 2023
Idrottsplats	Österängen IP. Utveckling i form av läktare, café mm.	Nej	2025 2024
Idrottshall	Kvarngårdesskolan. En fullstor idrottshall och en ej fullstor idrottshall.	LFP UBN LFP KTN	HT 2025
Konstgräsplan	Sunnersta IP. 11-spelplan, omläggning av naturgräs till konstgräs.	Nej	2025
Konstgräsplan	Gottsunda. 9-spelplan. Osäker tidplan, risk finns framskjutning i och med framflyttning av projektet kring Treklängen skola.	Nej	2025
Aktivitetsyta	Utveckling av KAP området med belyst konstsnöspår, hinderbana och utegym. I koordinering med projektet utveckling av Södra Åstråket. Etapp 1 där skidspåret ingår färdigställd 2026. Etapp 2 där hinderbanan ingår kan anläggning påbörjas tidigast 2028.	Nej	2026 2023

Ishall	Gränby sportfält. Upprustning och tillpassning av A-hallens arenarum. Etapp 2. Färdigställande hösten 2026.	Nej	2026 2024
Idrottshall	Polacksbacken idrottshall 2. En ny liten idrottshall. Idrottshallen är för gymnasieskolan och föreningslivet.	LFP UBN	HT 2026
Konstgräsplan	Gunsta. 11-spelplan.	LFP UBN LFP KTN	2026 2025
Simhall	Gränby. En ny simhall i med placering på Gränby sportfält.	Nej	2026 2025
Bandyanläggning	Studenternas vinterdel. Etapp 2.	Nej	2026
Konstgräsplan	Ulleråker, plan 1. På Kronåsens nuvarande fotbollsplaner. I koordinering med beachhandbollsplaner.	Nej	2026
Konstgräsplan	Ekebydalen. Två 11-spelplaner med omklädningsrum.	Nej	2026
Idrottshall	Gunstaskolan. En fullstor idrottshall.	LFP UBN LFP KTN	HT 2027 HT-2026
Konstgräsplan	Gamla Uppsala. En 11-spelplan. Målet är att konstgräsplanen står färdig så snart som är möjligt. Om ett tidigare färdigställande är möjligt utifrån förutsättningar ska det realiseras.	Nej	2026-2027 2026
Idrottshall	Almtunaskolan. En fullstor idrottshall.	LFP UBN	HT 2028 2027
Allaktivitetsplats	Gottsunda. Allaktivitetsplats.	LFP UBN	2028
Idrottshall	Norra Hovstallängen. En fullstor idrottshall.	LFP UBN LFP KTN LFP ÄLN	HT 2029 2027
Idrottshall	Bälinge. En fullstor idrottshall i koordinering med ny skola F-9 (Ekebykorset).	LFP UBN	2029

Simhall	Gottsunda. En ny simhall som både ersätter det befintliga Gottsundabadet och som möter det ökade behovet för södra staden.	Nej	2029
Evenemangsarena	Gränby sportfält. En ersättning av tidigare beslutad isarena (beslut av KF).	Nej	2029
Idrottshall	Södra Årsta. En fullstor idrottshall för Palmladskolan och föreningslivet.	LFP UBN	2030 2026
Konstgräsplan	Ulleråker, plan 2. En 11-spelsplan	Nej	2030
Idrottshall	Flogtaskolan. En fullstor idrottshall.	LFP UBN LFP KTN	HT 2030 2029
Idrottshall	Bälingskolan. En fullstor idrottshall.	LFP UBN LFP KTN	2032
Idrottshall	Gottsunda, Treklängskola. En fullstor idrottshall som ersätter den ena av de 2 st ej fullstora hallarna som tidigare fanns i den nu rivna boule och bollhallen i Gottsunda.	LFP UBN LFP KTN	2033 2027

Tabell 2. Beslutade åtgärder i tidigare lokalförsörjningsplan.

Tidigare beslutade åtgärder som föreslås utgå

Åtgärd	Förklaring	Koppling till annan LFP
Idrottshall, ej fullstor. Fredrika Bremerskolan.	LFP UBN har flyttat grundskolan till utredning, idrottshallen följer detta.	LFP UBN
Idrottshall, evakuering Bälingskolan.	Utgår på grund av omtag i Bälings skolprojekt.	LFP UBN
Idrottshall Gottsunda.	Ny fullstor idrottshall som var tänkt att ersätta den befintliga idrottshallen i Gottsunda centrum. Flyttad från åtgärd till utredning.	LFP UBN
Idrottshall, Storvreta södra.	LFP UBN har flyttat grundskolan till utredning, idrottshallen följer detta.	LFP UBN
Idrottshall, sydöstra staden.	LFP UBN har flyttat grundskolan till utredning, idrottshallen följer detta.	LFP UBN
Konstgräsplan, Årsta	Flyttad från åtgärd till utredning.	Nej

Tabell 3. Beslutade åtgärder i tidigare lokalförsörjningsplan som föreslås utgå.

Utredningar

Utredningar är inte inkluderade i investerings- eller hyresberäkningar.

Nya utredningar

Beskrivning	Koppling till annan LFP	Utredning färdigställd
Idrotts- och fritidsanläggningar i utveckling av Fyrishovs området, i koordinering med utvecklingsplan för Fyrishovs området.	LFP UBN LFP KTN	2024
Lokal för olika kampsporter.	Nej	2024
En fullstor idrottshall som ersätter den befintliga sporthallen i Gottsunda centrum.	LFP UBN	2024
Utred utveckling av den befintliga idrottshallen Björkvallskolan i samband med en renovering.	LFP UBN	2024
Idrottshall Fredrika Bremerskolan.	LFP UBN	2024
Konstgräsplan Årsta. 11-spelplan.	Nej	2024
Inomhushall för skateidrotten	Nej	2024

Tabell 4. Nya utredningar i årets lokalförsljningsplan.

Tidigare beslutade utredningar

Beskrivning	Koppling till annan LFP	Utredning färdigställd
Nytt elljusspår Gottsundagipen.	Nej	2024- 2023
Utred behov av eventuell evakuering av idrottsundervisning Tunabergsskolan.	LFP UBN	2024 2023
Utred behov av idrottsytor kopplat till utvecklingen av Södra Storröta.	Nej	2024 2023
Idrottshall. Utred idrottshall i Stavby-Tunaområdet.	LFP UBN LFP KTN	2024 2023
Utreda bandyns behov och placering av en lösning som möter bandyns behov för såväl bredd som elit på både kort sikt som lång sikt.	Nej	2024
Idrottshall Eriksberg. Följer Skolfastigheters förstudie för skolan.	LFP UBN LFP KTN	2024
Ny idrottshall södra Ulleråker.	LFP UBN	2024
Ny idrottshall Ultuna.	LFP UBN	2024
Konstgräsplan. Utred inomhushall konstgräsplan i Gottsunda.	Nej	2024
Idrottshall. Årstaskolan.	LFP UBN	2024
Ny idrottshall Länna.	LFP UBN	2025 2024
Utred behov av idrottshall i samband med utredning om utbyggnation av Nantunaskolan.	LFP UBN	2025 2024

Nationell standard på skidskyttebanan i Storvreta.	Nej	2025
Idrottsanläggningar. Utred behov av idrotts- och fritidsanläggningar i utbyggnaden av Sävja-Bergsbrunna.	LFP UBN LFP KTN	2025
Ny idrottshall östra Storvreta.	LFP UBN	2028

Tabell 5. Beslutade utredningar i tidigare lokalförsörjningsplan.

Ekonomi- och kostnadsutveckling

Vid genomförandet av lokalåtgärder påverkas kommunens ekonomi på flera sätt. Investeringsmedel behövs för att bekosta åtgärder i de fastigheter där kommunkoncernen är fastighetsägare. Investeringsmedel behövs också för idrotts- och fritidsnämnden för verksamhetens behov av exempelvis möbler. Det behöver även säkerställas att idrotts- och fritidsnämnden både har medel för hyra och för att driva verksamheten.

Beräkningarna av kostnader sker antingen utifrån verklig genomförandeplanering eller genom övergripande schabloner, tex hyra per kvm.

Nya och tidigare beslutade åtgärder i denna plan innebär:

- 2 452 miljoner kr i investeringar i fastigheter i kommunkoncernen, varav 12 miljoner kr är för nya åtgärder.
- 19 miljoner kr i investeringar för idrotts- och fritidsnämnden.
- 211 miljoner kr i ökade hyreskostnader för idrotts- och fritidsnämnden, varav 2 miljoner kr är för nya åtgärder.

Till detta tillkommer kostnader för drift av verksamheterna.

De ekonomiska konsekvenserna stäms löpande av i arbetet med Mål och budget.

Kommande investerings- och hyreskostnader för lokaler som kan komma av pågående utredningar är inte inkluderade i beräkningarna om det inte särskilt anges annat.

Investeringsbedömning

Investeringsbedömning för åtgärder i kommunkoncernens fastighetsbestånd och verksamhetsnära investeringar i inventarier för nämnden.

Investeringar i kommunkoncernen										
Belopp i miljoner kronor	2024	2025	2026	2027	2028	2029	2030	2031	2032	2033
<i>Nya föreslagna åtgärder</i>										
Idrottshall	0,0	0,0	0,0	0,0	0,0	0,0	0,0	0,0	0,0	0,0
Bollplan	0,0	0,0	0,0	0,0	0,0	0,0	0,0	0,0	0,0	0,0
Övrig anläggning	12,0	0,0	0,0	0,0	0,0	0,0	0,0	0,0	0,0	0,0
Delsumma	12,0	0,0	0,0	0,0	0,0	0,0	0,0	0,0	0,0	0,0
Verksamhetsnära investeringar	0,0	0,0	0,0	0,0	0,0	0,0	0,0	0,0	0,0	0,0
Delsumma	0,0	0,0	0,0	0,0	0,0	0,0	0,0	0,0	0,0	0,0
<i>Tidigare beslutade åtgärder</i>										
Idrottshall	150,4	107,1	100,4	52,5	67,1	68,7	25,4	42,3	17,4	0,0
Bollplan	15,0	82,5	64,0	0,0	0,0	6,0	9,0	0,0	0,0	0,0
Övrig anläggning	349,5	229,5	62,1	282,2	386,7	287,5	35,0	0,0	0,0	0,0
Delsumma	514,9	419,1	226,5	334,7	453,8	362,2	69,4	42,3	17,4	0,0
Verksamhetsnära investeringar	4,0	3,1	4,1	1,0	1,6	3,4	1,0	0,0	0,9	0,0
Delsumma	4,0	3,1	4,1	1,0	1,6	3,4	1,0	0,0	0,9	0,0
Totalsumma	530,9	422,2	230,6	335,7	455,4	365,6	70,4	42,3	18,3	0,0
Varav fastighetsinvestering	526,9	419,1	226,5	334,7	453,8	362,2	69,4	42,3	17,4	0,0
Varav verksamhetsnära investering	4,0	3,1	4,1	1,0	1,6	3,4	1,0	0,0	0,9	0,0

Tabell 6. Investeringsbedömning för fastighetsåtgärder där kommunkoncernen är fastighetsägare och verksamhetsnära investering för nämnden i form av inventarier. Investeringarna är angivna i antaget prisläge 2024 och är inte indexerade.

Total investering per invånare										
Belopp i kronor	2024	2025	2026	2027	2028	2029	2030	2031	2032	2033
Idrottshall	610	428	395	204	258	261	95	157	64	0
Bollplan	61	329	252	0	0	23	34	0	0	0
Övrig anläggning	1 466	917	244	1 097	1 485	1 091	131	0	0	0
Totalsumma	2 137	1 674	892	1 301	1 743	1 375	260	157	64	0

Tabell 7. Investeringsbedömning för fastighetsåtgärder där kommunkoncernen är fastighetsägare och verksamhetsnära investering för nämnden i form av inventarier.

Hyreskostnad

Hyra

Bedömning av hyreseffekter för åtgärder i lokalförsörjningsplanen, både nya och tidigare beslutade åtgärder.

Hyresförändringar

Belopp i miljoner kronor	2024	2025	2026	2027	2028	2029	2030	2031	2032	2033
<i>Nya föreslagna åtgärder</i>										
Idrottshall	0,0	0,0	0,0	0,0	0,0	0,0	0,0	0,0	0,0	0,0
Bollplan	0,0	0,0	0,0	0,0	0,0	0,0	0,0	0,0	0,0	0,0
Övrig anläggning	1,5	0,5	0,0	0,0	0,0	0,0	0,0	0,0	0,0	0,0
Delsumma	1,5	0,5	0,0	0,0	0,0	0,0	0,0	0,0	0,0	0,0
<i>Tidigare beslutade åtgärder</i>										
Idrottshall	10,8	12,0	4,6	5,1	6,9	11,1	13,9	1,4	2,7	5,4
Bollplan	0,5	1,3	5,8	5,2	0,6	0,0	1,1	0,0	0,0	0,0
Övrig anläggning	2,0	11,0	43,8	3,4	3,1	34,3	23,4	0,0	0,0	0,0
Delsumma	13,3	24,3	54,1	13,7	10,5	45,4	38,3	1,4	2,7	5,4
Totalsumma	14,8	24,8	54,1	13,7	10,5	45,4	38,3	1,4	2,7	5,4

Tabell 8. Hyresförändring för nämnden till följd av åtgärder i lokalförsörjningsplanen.

Total hyreskostnad inklusive hyresändringar											
Belopp i miljoner kronor	Budget 2023	2024	2025	2026	2027	2028	2029	2030	2031	2032	2033
Idrottshall	108,2	119,0	131,0	135,6	140,7	147,6	158,7	172,5	174,0	176,6	182,0
Bollplan	19,0	19,5	20,8	26,5	31,7	32,3	32,3	33,4	33,4	33,4	33,4
Övrig anläggning	114,9	118,4	129,9	173,7	177,1	180,1	214,4	237,7	237,7	237,7	237,7
Totalsumma	242,1	256,9	281,6	335,8	349,5	360,0	405,3	443,7	445,1	447,8	453,2

Tabell 9. Total hyreskostnad för nämnden, inklusive hyresförändringar. Hyran är inte indexerad.

Total hyreskostnad per invånare											
Belopp i kronor	2023	2024	2025	2026	2027	2028	2029	2030	2031	2032	2033
Idrottshall	439	475	516	527	540	560	596	640	638	641	653
Bollplan	77	78	82	103	122	123	121	124	123	121	120
Övrig anläggning	466	473	511	675	680	684	805	882	872	863	853
Totalsumma	982	1 026	1 109	1 305	1 342	1 367	1 521	1 646	1 633	1 625	1 627

Tabell 10. Total hyreskostnad per invånare

Bilaga 1 – Områdesbeskrivning

Lokalförsörjningsområden

- Bälunge – Björklinge
- Centrala staden – Fålhagen
- Gunsta – Länna – Almunge – Knutby
- Gåvsta- Stavby – Tuna
- Luthagen – Stenhagen
- Norby – Eriksberg – Flogsta
- Ramstalund – Vänge – Järlåsa
- Sala backe – Årsta – Vaksalabygden
- Storvreta – Vattholma – Skyttorp
- Svartbäcken – Gränby – Gamla Uppsala
- Sävja – Bergsbrunna – Danmark
- Valsätra – Gottsunda – Sunnersta

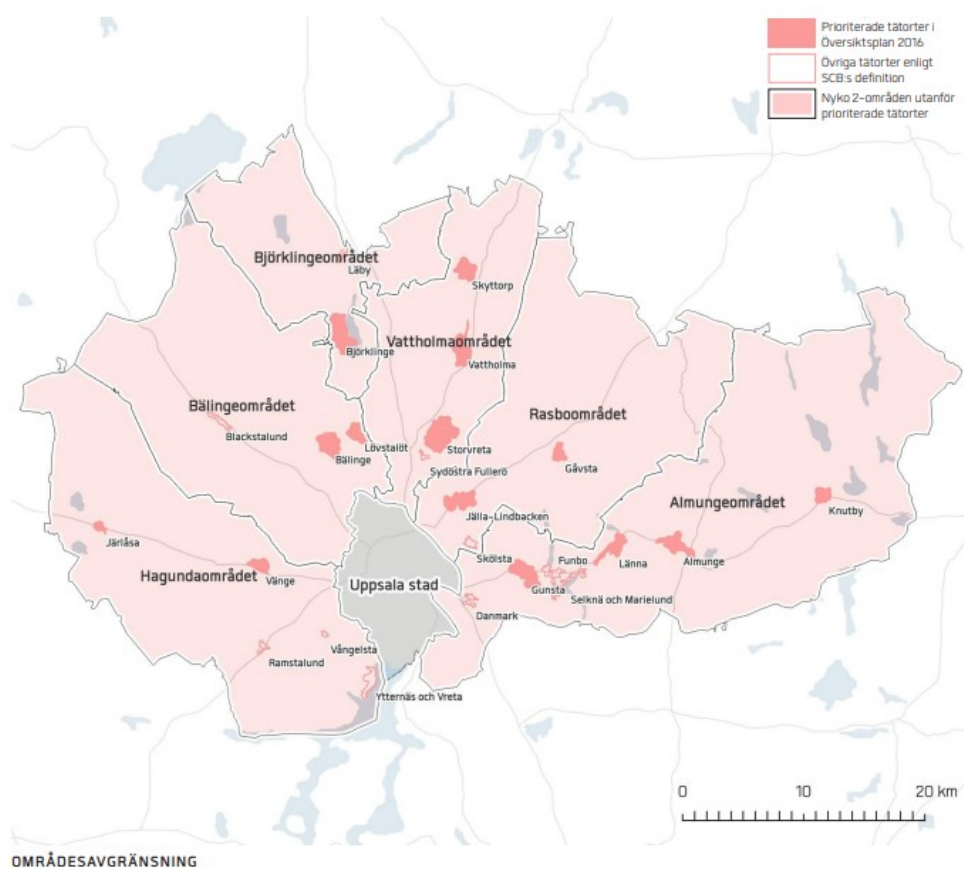
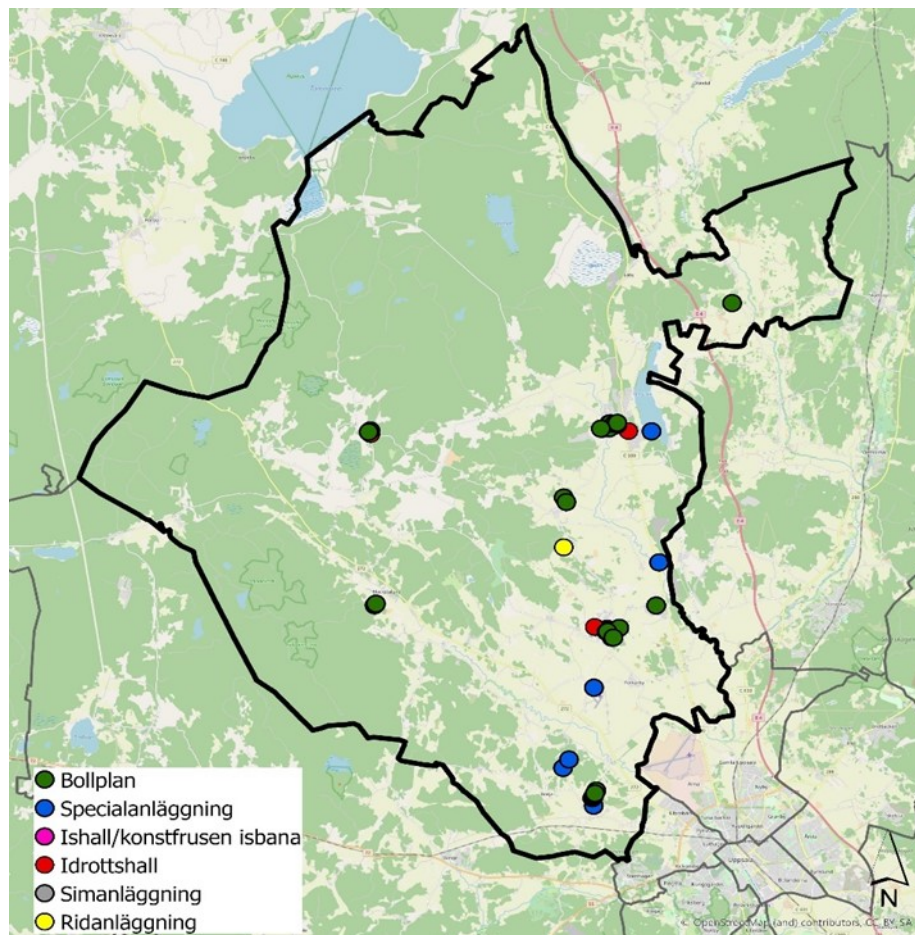


Illustration 1. Illustrationen visar områdesavgränsningen i studien.

Bälinge – Björklinge

Börje – Jumkil – Åkerlänna

Befintliga lokaler



Typ	Beskrivning	Antal	Placering
Idrottshallar	Ej fullstora	5 st	Björklinge skola, Björkvallsskolan, Bälinge skola, Åkerlänna skola
Konstgräsplaner	11-spelsplaner	1 st	Bälinge IP
Gräsplaner	11-spelsplaner	9 st	Bälinge IP, Björkvallens IP, Fjällidens IP, Viksta IP, Movallens IP, Lännaborgs IP
	7-spelsplaner	9 st	
	5-spelsplaner	2 st	
Specialanläggningar	Utomhusbad	1 st	Bälingebadet, Thorsén arena, Sandviksbadet, Bälinge IP, Björkvallens IP, Ekebyboda, Bälinge ryttaförening, Sundbro flygfält
	Ishallar	1 st	
	Beachvolleyplaner	1 st	
	Tennisbanor	4 st	
	Skytteanläggning	1 st	
	Ridanläggning	1 st	
	Flyganläggning	1 st	

Tabell 1. Befintliga anläggningar.

Utveckling behov och kapacitet

Björklinge respektive Bälinge/Lövstalöt är i översiktsplanen utpekade som prioriterade tätorter. Det bor många barn och unga i dessa tätorter. Planarbete pågår för fler bostäder i Bälinge och Lövstalöt samt i Björklinge.

Utbyggnaden av Bälinge medför ett ökat behov av anläggningar för skolidrott och idrott inom föreningsverksamhet. För att möta detta behov planeras två nya fullstora idrottshallar att byggas i Bälinge, varav den ena ersätter en befintlig idrottshall som inte är fullstor.

Tidigare beslutade åtgärder

Enhetsnamn	Beskrivning	Koppling till annan LFP	Färdigställd
Idrottshall Bälinge	En fullstor idrottshall i koordinering med ny skola F-9 (Ekebykorset).	LFP UBN	2029
Idrottshall Bälingeskolan	Bälingeskolan. Ny idrottshall, fullstor.	LFP UBN LFP KTN	2032

Tabell 1. Tidigare beslutade åtgärder i lokalförsörjningsplanen.

Utredningar

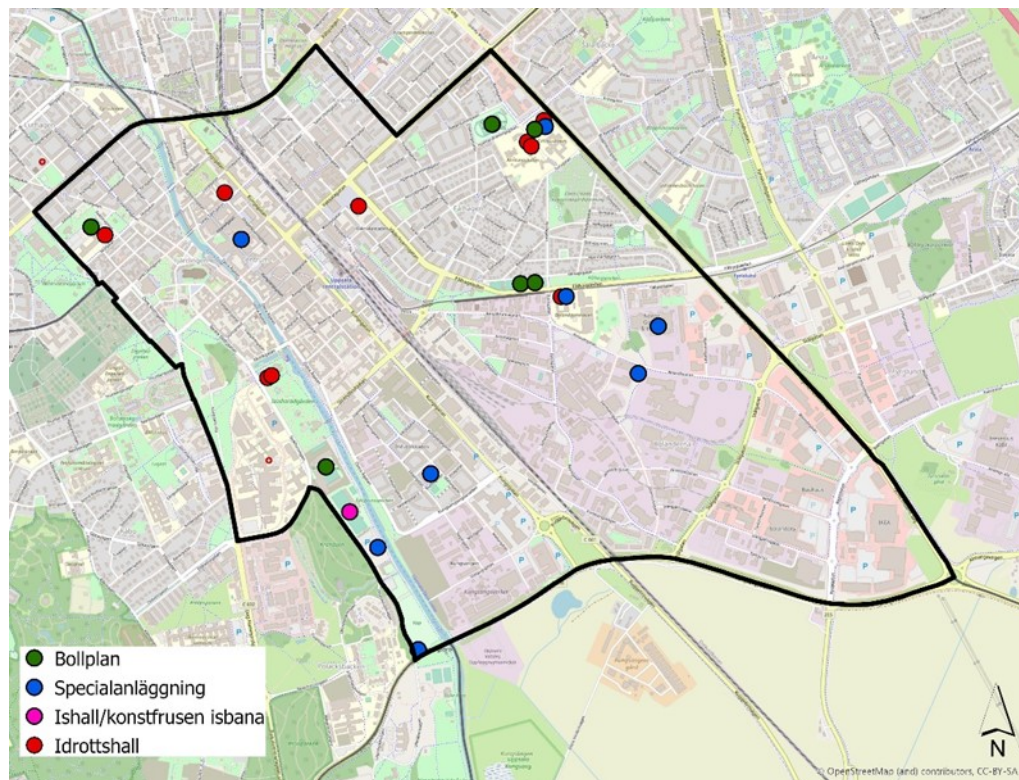
Beskrivning	Koppling till annan LFP	Utredning färdigställd
Utred utveckling av den befintliga idrottshallen Björkvallskolan i samband med en renovering.	LFP UBN	2024

Tabell 2. Utredningar i årets lokalförsörjningsplan.

Centrala staden – Fålhagen

Kungsängen – Boländerna

Befintliga lokaler



Typ	Beskrivning	Antal	Placering
Idrottshallar	Fullstora	1 st	Bolandskolan, Celsiusskolan, Almtunaskolan, Vaksalaskolan, Katedralskolan, Svandammshallarna
	Ej fullstora	7 st	
Konstgräsplaner	11-spelsplaner	2 st	Österängens IP, Studenternas IP
Specialanläggningar	Konstfrusen isbana	2 st	Studenternas IP, Celsiusskolan, Österängens IP, KAP-området
	Danssal	2 st	
	Friidrottsanläggning	1 st	
	Skateramp	1 st	

Tabell 1. Befintliga anläggningar.

Utveckling behov och kapacitet

Nybyggnation av bostäder i Centrala staden – Fålhagen sker främst genom utveckling av Kungsängen, kvarteret Hugin och viss förtätning i andra delar. Utveckling för verksamheter och kontor pågår i främre Boländerna.

I Norra Hovstallängen i Kungsängen, där det tidigare låg en bussdepå, planeras för ny förskola, grundskola, fullstor idrottshall och övriga servicefunktioner.

Lundellska skolan genomför en flytt till det gamla regementsområdet i Polacksbacken, vilket skapar ökat behov av ytor för skolidrott. Av denna anledning är två idrottshallar i Polacksbacken angivna som åtgärder. Almtunaskolans lokaler ska renoveras och

byggas ut. I samband med detta planeras skolans befintliga två mindre idrottshallar rivas, och ersättas med en ny fullstor idrottshall.

Österängens idrottsplats ska utvecklas med en större läktare och fler funktioner. Detta innebär att den kommer bli en elitarena för amerikansk fotboll. Fotboll och friidrott ska fortsatt kunna utövas på platsen. En utredning om bandyns behov och placering, såväl på kort som lång sikt ska genomföras. Detta omfattar både antalet isytor och hur elitbandyn ska bedriva sin verksamhet i framtiden.

Tidigare beslutade åtgärder

Enhetsnamn	Beskrivning	Koppling till annan LFP	Färdigställd
Konstgräsplan Fålhagen	Fålhagens IP. Fålhagen IP. 7-spelplan. Omläggning av grusplan till konstgräs.	Nej	2023
Elljusspår & Utegyms Fålhagsparken	Fålhagsparken. Elljusspår i stadsnära parkmiljö med utegym.	Nej	2023
Österängen IP	Utveckling i form av läktare, café mm	Nej	2025 2024
Idrottshall Polacksbacken 1	Polacksbacken idrottshall 1. En ny mellanstor idrottshall. Idrottshallen är för gymnasieskolan och föreningslivet.	LFP UBN	HT 2024
Hinderbana, utegym och skidspår på KAP området	Utveckling av KAP området med belyst konstsnöspår, hinderbana och utegym. I koordinering med projektet utveckling av Södra Åstråket.	Nej	2026 2023
Idrottshall Polacksbacken 2	Polacksbacken idrottshall 2. En ny liten idrottshall. Idrottshallen är för gymnasieskolan och föreningslivet.	LFP UBN	HT 2026
Bandy Studenternas	Studenternas vinterdel etapp 2	Nej	2026
Idrottshall Almtunaskolan	Almtunaskolan. En fullstor idrottshall.	LFP UBN	2028 2027
Idrottshall Hovstallängen	Norra Hovstallängen. Fullstor idrottshall.	LFP UBN LFP KTN LFP ÄLN LFP GSN	HT 2029 2027

Tabell 2. Tidigare beslutade åtgärder i lokalförsörjningsplanen.

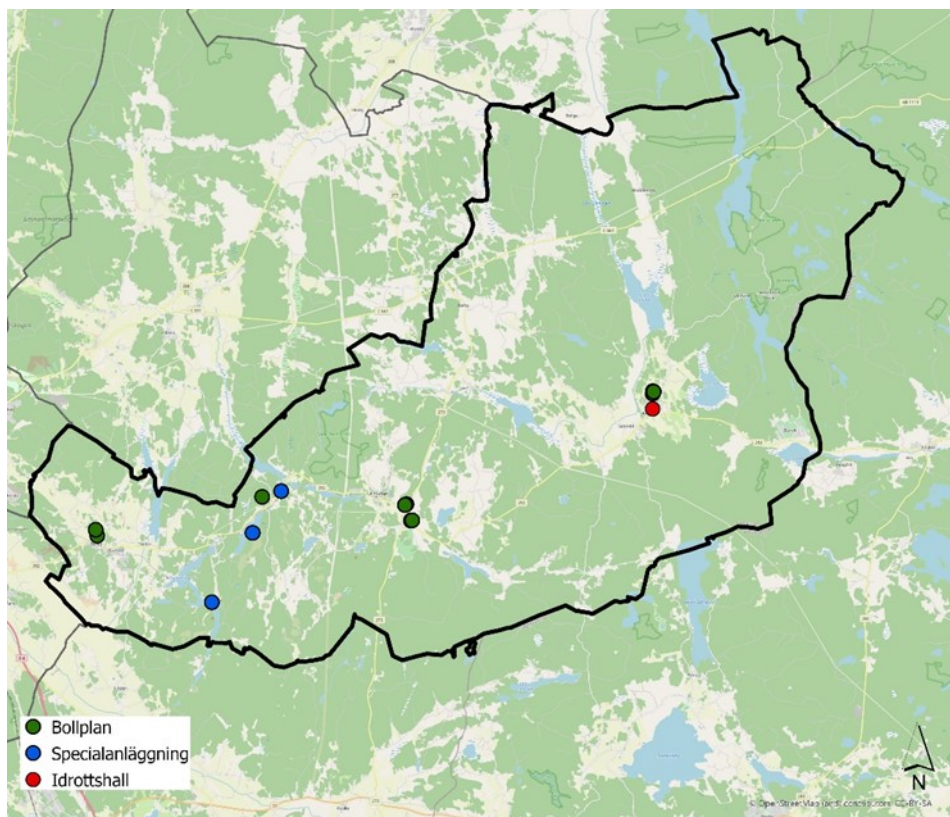
Utredningar

Beskrivning	Koppling till annan LFP	Utredning färdigställd
Lokal för olika kampsporter.	Nej	2024
Utreda bandyns behov och placering av en lösning som möter bandyns behov för såväl bredd som elit på både kort sikt som lång sikt.	Nej	2024

Tabell 3. Utredningar i årets lokalförsörjningsplan.

Gunsta – Länna – Almunge – Knutby

Befintliga lokaler



Typ	Beskrivning	Antal	Placering
Idrottshallar	Fullstora Ej fullstora	2 st	Almunge sporthall, Knutby sporthall
Gräsplaner	11-spels 7-spels	2 st 1 st	Gullhagens IP, Funbo
Specialanläggningar	Simhall Beachvolleyplan	1 st 1 st	Almungebadet, Fjällnora

Tabell 1. Befintliga anläggningar.

Utveckling behov och kapacitet

Gunsta, Länna, Almunge och Knutby är i översiktsplanen utpekade som prioriterade tätorter. Utbyggnad har påbörjats i Södra Gunsta där det totalt planeras för ett tillskott om cirka 1000 – 1500 bostäder och ytterligare social infrastruktur. Detaljplanearbete pågår i Länna där det planeras för bland annat förskola, grundskola och idrottshall. Utveckling planeras även i Almunge och Marielund.

Det saknas idag idrottshallar i Gunsta och Länna. Den pågående och kommande utvecklingen av Gunsta, Funbo, Marielund och stråket vidare mot Almunge genererar ett behov av fler idrottsanläggningar. För att möta detta behov är en ny konstgräsplan i Gunsta och en ny fullstor idrottshall i Gunsta angivna som åtgärder i lokalförsörjningsplanen. Förutsättningarna och behovet av att bygga en ny idrottshall i Länna ska utredas.

Tidigare beslutade åtgärder

Enhetsnamn	Beskrivning	Koppling till annan LFP	Färdigställd
Idrottshall Gunstaskolan	Gunstaskolan. Fullstor idrottshall.	LFP UBN LFP KTN	HT 2027 2025
Konstgräsplan Gunsta	Gunsta. 11-spelplan.	LFP UBN LFP KTN	2026 2025

Tabell 2. Tidigare beslutade åtgärder i lokalförsljningsplanen.

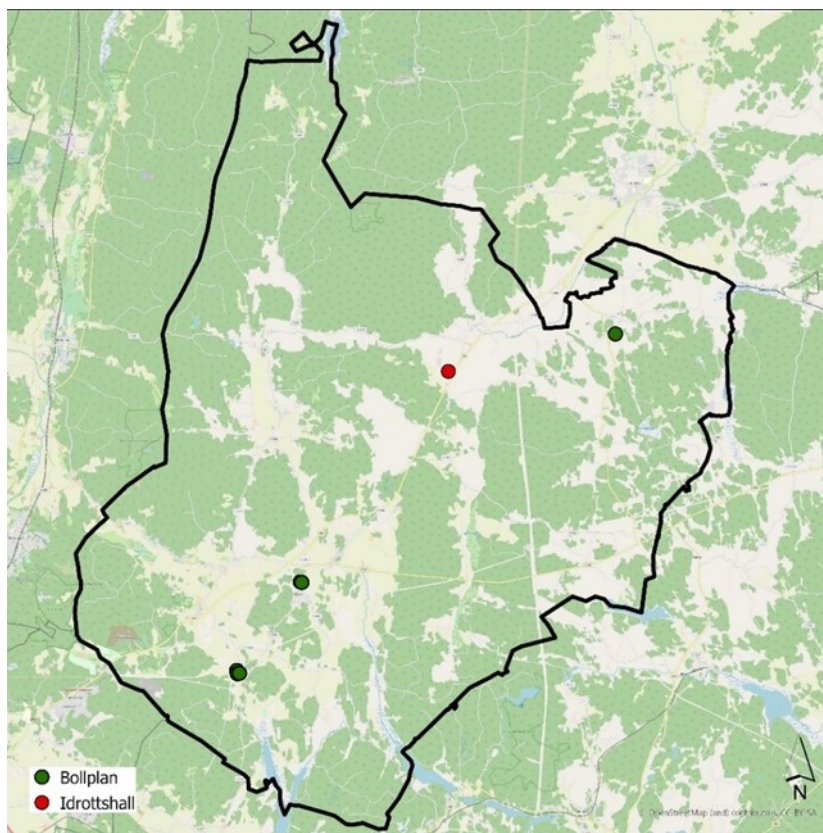
Utredningar

Beskrivning	Koppling till annan LFP	Utredning färdigställd
Idrottshall. Länna. Utred ny idrottshall (ej fullstor) i Länna.	LFP UBN	2025 2024

Tabell 3. Utredningar i årets lokalförsljningsplan.

Gåvsta- Stavby – Tuna

Befintliga lokaler



Typ	Beskrivning	Antal	Placering
Idrottshallar	Fullstora	1 st	Hall 2000, Stavby skola
	Ej fullstora	1 st	
Gräsplaner	11-spelsplaner	2 st	Rasbo IP
	7-spelsplaner	1 st	

Tabell 1. Befintliga anläggningar.

Utveckling behov och kapacitet

Gåvsta är i översiktsplanen utpekad som prioriterad tätort. Det finns en befintlig fullstor idrottshall i Gåvsta, som drivs av bygdegårdsföreningen. Denna bedöms kunna tillgodose det framtida behovet i Gåvsta.

Utredningar

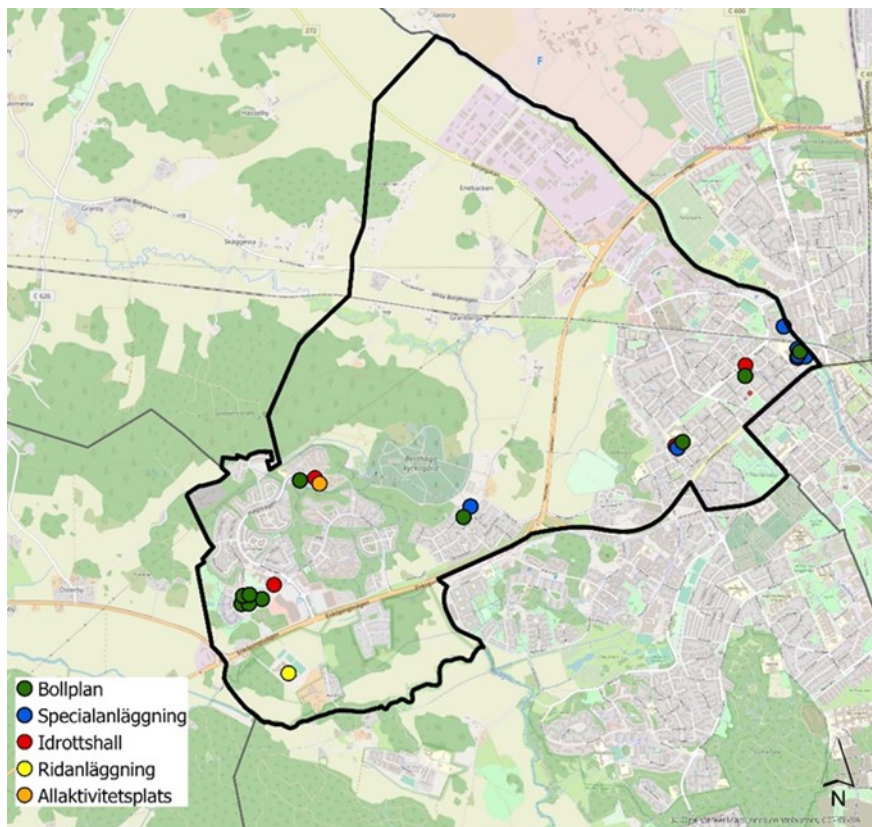
Beskrivning	Koppling till annan LFP	Utredning färdigställd
Idrottshall. Utred idrottshall i Stavby-Tunaområdet.	LFP UBN LFP KTN	2024 2023

Tabell 2. Utredningar i årets lokalförsörjningsplan.

Luthagen – Stenhagen

Rickomberga – Berthåga – Kvarnbo

Befintliga lokaler



Typ	Beskrivning	Antal	Placering
Idrottshallar	Fullstora	3 st	Stenhagenskolan, Stenhagens kulturcentrum, Tiundaskolan, Fyriskolan, Sverkerskolan
	Ej fullstora	2 st	
Konstgräsplaner	11-spelsplaner	1 st	Stenhagens IP, Tiundaskolan
	9-spelsplaner	1 st	
Gräsplaner	11-spelsplaner	1 st	Stenhagens IP, Berthåga
	7-spelsplaner	2 st	
	5-spelsplaner	3 st	
Specialanläggningar	Danssalar	3 st	Fyrisskolan, Tiundaskolan, Västra Stenhagenskolan, Idunspången, Akademistallet
	Beachvolleyplaner	2 st	
	Basketplan	1 st	
	Survivalbana	1 st	
	Allaktivitetsplats	1 st	
	Ridanläggning	1 st	

Tabell 1. Befintliga anläggningar.

Utveckling behov och kapacitet

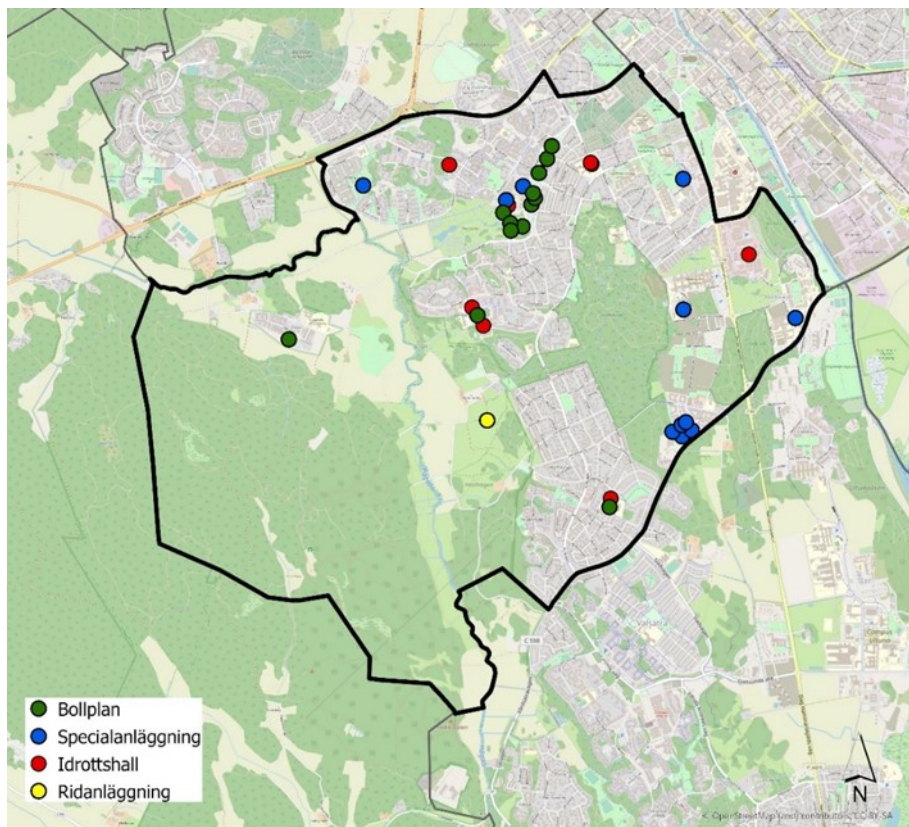
I området planeras framför allt utveckling ske kopplat till Librobäck – Börjetull, både med bostäder och verksamheter. Börjetull pekas ut som en framtida stadsnod i översiktsplanen, med ny tågstation utmed Dalabanan. Utvecklingen av området till stadsnod kommer sannolikt ske efter 2050 eftersom antalet framtida nya bostäder i anslutning till stadsnoden ännu inte är preciserat.

I detaljplan för Börjetull finns förskolor och ett vård- och omsorgsboende, och cirka 1 500 nya bostäder. Viss förtätning av bostäder sker i andra delar av området. Ingen ytterligare grundskolkapacitet planeras dock i dagsläget, och därmed innehåller lokalförsörjningsplanen för närvarande inte heller någon ytterligare idrottshall. Befintliga och framtida planerade idrottsanläggningar i närliggande stadsdelar bedöms vara inom rimligt reseavstånd och ha kapacitet att ta emot dagens efterfrågan och ökad efterfrågan från det framväxande Börjetulls 1 500 bostäder.

Norby – Eriksberg – Flogsta

Kåbo – Ekeby - Rosendal – Polack – Håga

Befintliga lokaler



Typ	Beskrivning	Antal	Placering
Idrottshallar	Fullstora Ej fullstora	1 st 7 st	Rosendalshallen, Eriksbergsskolan, Bergaskolan, Hågadalsskolan, Flogstaskolan, Ekeby bruk
Konstgräsplaner	11-spelsplaner	1 st	Ekebydalen
Gräsplaner	11-spelsplaner 9-spelsplaner 7-spelsplaner 5-spelsplaner	3 st 1 st 2 st 3 st	Ekebydalen, Ekebyvallen
Specialanläggningar	Beachvolleyplaner	1 st	Flogstaparken

Tabell 1. Befintliga anläggningar.

Utveckling behov och kapacitet

Stadsdelen Eriksberg och Ekebydalen planeras att utvecklas, på lång sikt med upp till 2 500 nya bostäder och inkluderar utveckling av den sociala infrastrukturen i området. Utbyggnation av bostäder pågår även i Flogsta och Rosendal, vilket ger behov av samhällsservice.

I Rosendal pågår ett projekt i Idrotts- och fritidsnämndens regi med ett multihus med idrottshall tillsammans med bibliotek, hörsal och lokaler för kulturskolan och en ny allaktivitetsplats. En ny större skola med en idrottshall planeras i Flogsta.

Lokalerna på Eriksbergsskolan behöver renoveras, byggas om eller ersättas med nybyggnation. I samband med att Skolfastigheter gör en förstudie för skolan, genomförs en utredning för en ny idrottshall i Eriksberg. I Ekebydalen ska två 11-spels konstgräsplaner anläggas på befintliga planer med gräsunderlag.

Tidigare beslutade åtgärder

Enhetsnamn	Beskrivning	Koppling till annan LFP	Färdigställd
Allaktivitetsplats Rosendal	Rosendal. R-ytan. 5-spelsplaner konstgräs, motionsslinga, parkourbana mm.	LFP UBN	HT 2024
Idrottshall multihuset Rosendal	Rosendal. Multihuset. En fullstor och en ej fullstor hall.	LFP UBN LFP KTN	HT 2024
Konstgräsplan Ekebydalen	Ekebydalen. Två 11-spelplaner med omklädningsrum.	Nej	2026
Idrottshall Flogstaskolan	Flogsta. En fullstor idrottshall.	LFP UBN LFP KTN	2030 2029

Tabell 2. Tidigare beslutade åtgärder i lokalförsörjningsplanen.

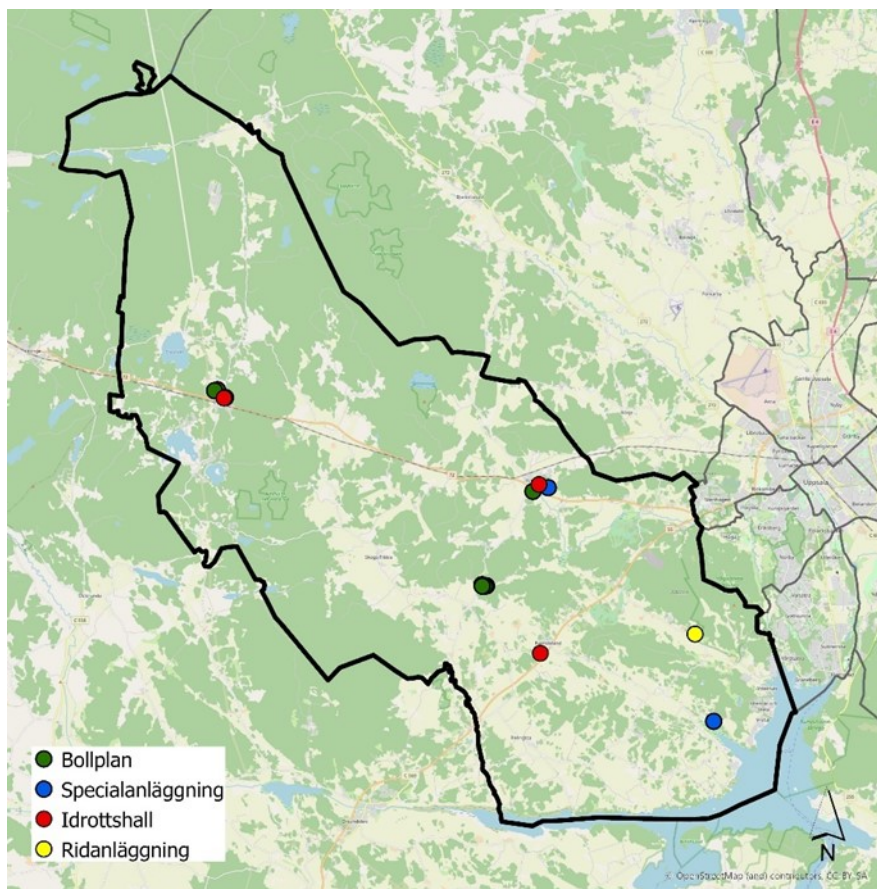
Utredningar

Beskrivning	Koppling till annan LFP	Utredning färdigställd
Ny idrottshall i Eriksberg. Utredning följer Skolfastigheters förstudie för skolan.	LFP UBN LFP KTN	2024

Tabell 3. Utredningar i årets lokalförsörjningsplan.

Ramstalund – Vänge – Järlåsa

Befintliga lokaler



Typ	Beskrivning	Antal	Placering
Idrottshallar	Fullstora Ej fullstora	1 st 2 st	Vänge skola, Ramsta skola, Järlåsa sporthall
Gräsplaner	11-spelsplaner 7-spelsplaner 5-spelsplaner	1 st 3 st 2 st	Hagby IP
Specialanläggningar	Boulebanor	2 st	Hammarskog

Tabell 1. Befintliga anläggningar.

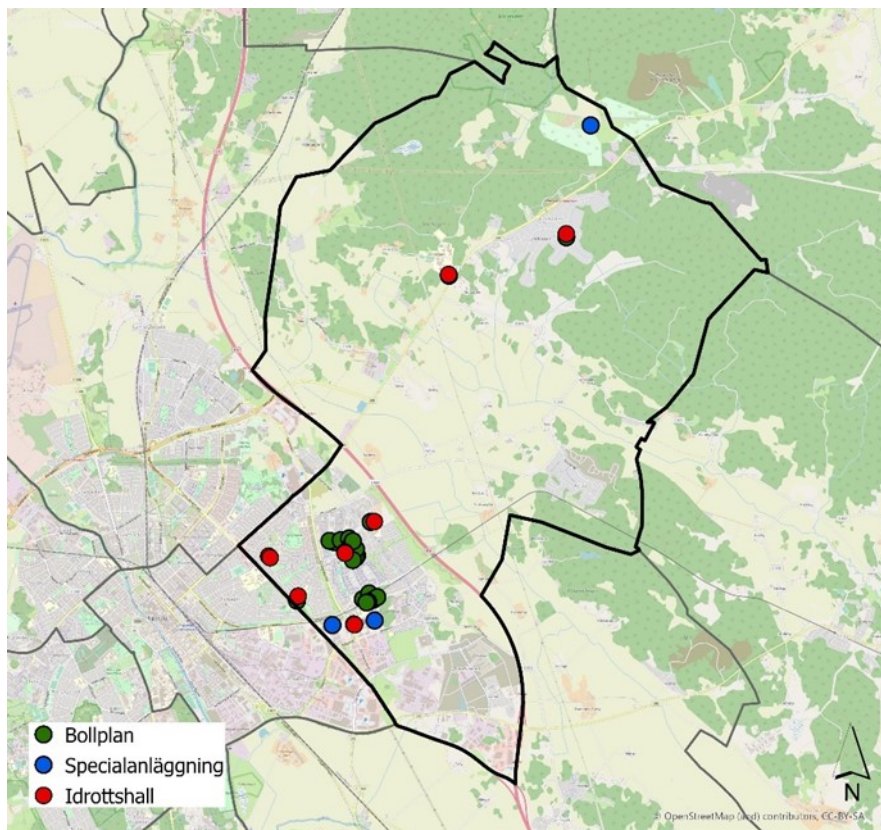
Utveckling behov och kapacitet

Vänge och Järlåsa är i översiktsplanen utpekade som prioriterade tätorter. Ramberedskapen för tillkommande bostäder är 50–900 bostäder i Vänge och 20 stycken i Järlåsa till och med år 2050. Samlad bebyggelse kan också tillkomma i Ramstalund. Den planerade utbyggnaden i området förväntas inte att medföra ett behov av nya åtgärder i lokalförsörjningsplanen.

Sala backe – Årsta – Vaksalabygden

Fyrislund - Slavsta - Lindbacken

Befintliga lokaler



Typ	Beskrivning	Antal	Placering
Idrottshallar	Fullstora	1 st	Life arena, Brantingskolan, Årstaskolan, Ångelstaskolan, Jällaskolan
	Ej fullstora	6 st	
Konstgräsplaner	11-spelsplaner	1 st	Årsta IP, Lindbacken
	9-spelsplaner	1 st	
Gräsplaner	11-spelsplaner	2 st	Årsta IP, Årstaparken
	9-spelsplaner	1 st	
	7-spelsplaner	4 st	
	5-spelsplaner	6 st	
Specialanläggningar	Motorstadion	1 st	Rörken, Årstaparken, Uppsala ponnyklubb
	BMX-bana	1 st	
	Bordennissal	1 st	
	Ridanläggning	1 st	

Tabell 1. Befintliga anläggningar.

Utveckling behov och kapacitet

Byggnationen och utvecklingen av Östra Sala backe fortgår. Planer finns även för viss förtätning i andra delar av området, exempelvis kring Brantingstorg. Jälla är i översiktsplanen utpekad som prioriterad tätort. Ramberedskapen för tillkommande bostäder är angiven till 450–1 300 stycken till och med år 2050. Även Lindbacken och Skölsta planeras fortsättas byggas ut.

En ny idrottshall kommer att vara färdigställd i Jälla år 2024. Syftet är att ersätta den befintliga idrottshallhallen i Jälla. Den bedömts vara för liten och i för dåligt skick för att bevaras eller byggas om.

Det finns ett behov av idrottshallar för att bedriva skolidrott i Årsta, och även föreningslivet i området har behov av fler träningstider. Därför planeras en ny fullstor idrottshall att byggas i Södra Årsta, i närheten av Palmbladsskolan. En större grundskola, inklusive sarskola, en ny förskola och en idrottshall planeras även den befintliga skolfastigheten för Årstaskolan. Utredningar för en ny idrottshall på Årstaskolan och en ny konstgräsplan i Årsta ska genomföras.

Tidigare beslutade åtgärder

Enhetsnamn	Beskrivning	Koppling till annan LFP	Färdigställd
Idrottshall Jälla	Jälla, fullstor Idrottshall som ersätter den befintliga hallen som rivs.	LFP UBN LFP KTN	VT 2024
Uppsala Ponnyklubbs ridanläggning	Säkerställa anläggningens funktioner såväl kortsiktigt som långsiktigt i form av att Uppsala kommun förvärvar den befintliga anläggningen.	Nej	2024 2023
Idrottshall Södra Årsta	Ny idrottshall för Palmbladsskolan och för föreningslivet.	LFP UBN	2030 2026

Tabell 2. Tidigare beslutade åtgärder i lokalförsörjningsplanen.

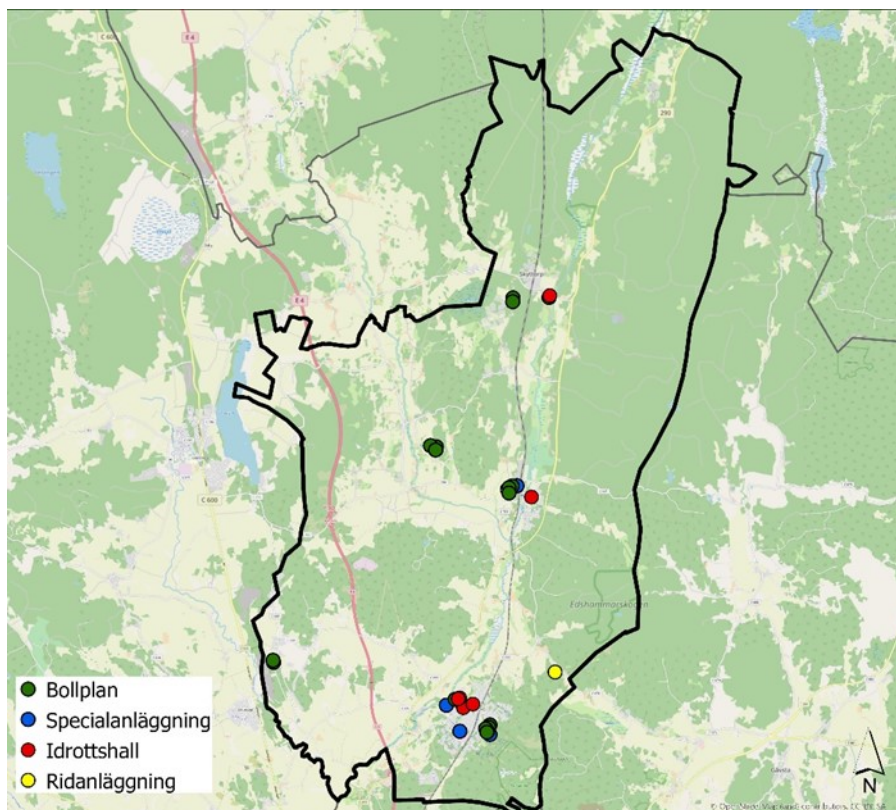
Utredningar

Beskrivning	Koppling till annan LFP	Utredning färdigställd
Idrottshall. Årstaskolan.	LFP UBN	2024
Konstgräsplan i Årsta	Nej	2024

Tabell 3. Utredningar i årets lokalförsörjningsplan.

Storvreta – Vattholma – Skyttorp

Befintliga lokaler



Typ	Beskrivning	Antal	Placering
Idrottshallar	Fullstora Ej fullstora	2 st 4 st	Storvreta sporthall, Vattholma sporthall, Pluggparadiset, Ärentunaskolan, Skyttorps skola, Storvretaskolan
Konstgräsplaner	11- spelsplaner	1 st	Storvreta konstgräs
Gräsplaner	11- spelsplaner 9- spelsplaner 7- spelsplaner	3 st 1 st 2 st	Skogsvallen, Örvallens IP, Vattholma IP
Specialanläggningar	Tennisbanor Skidor & skidskytte Parkour/ska tepark Beachvolley planer Ridanläggning	1 st 1 st 1 st 1 st 1 st	Vattholma IP, Storvreta skidanläggning, Lyckebo multipark, Storvretabadet

Tabell 1. Befintliga anläggningar.

Utveckling behov och kapacitet

Storvreta, Vattholma respektive Skyttorp är i översiktsplanen utpekade som prioriterade tätorter. Ramberedskapen för tillkommande bostäder är angiven till 1 600, 300–800 respektive 150 bostäder till och med år 2050. En genomförandestrategi för Storvreta, som bygger på cirka 1 900 bostäder inklusive Fullerö Hage har arbetats fram. Utökad samhällsservice i olika former behöver möta den växande befolkningens behov.

Den pågående och kommande utvecklingen av Fullerö genererar ett behov av skola och idrottshall. I samband med utredning av en ny grundskola i södra Storvreta utreder idrotts- och fritidsnämnden behovet av idrottsytor kopplat till utvecklingen i området. Om ytterligare en grundskola som inkluderar årskurs 4 - 6 blir aktuellt i östra Storvreta, utreds om en idrottshall ska etableras där.

Utredningar

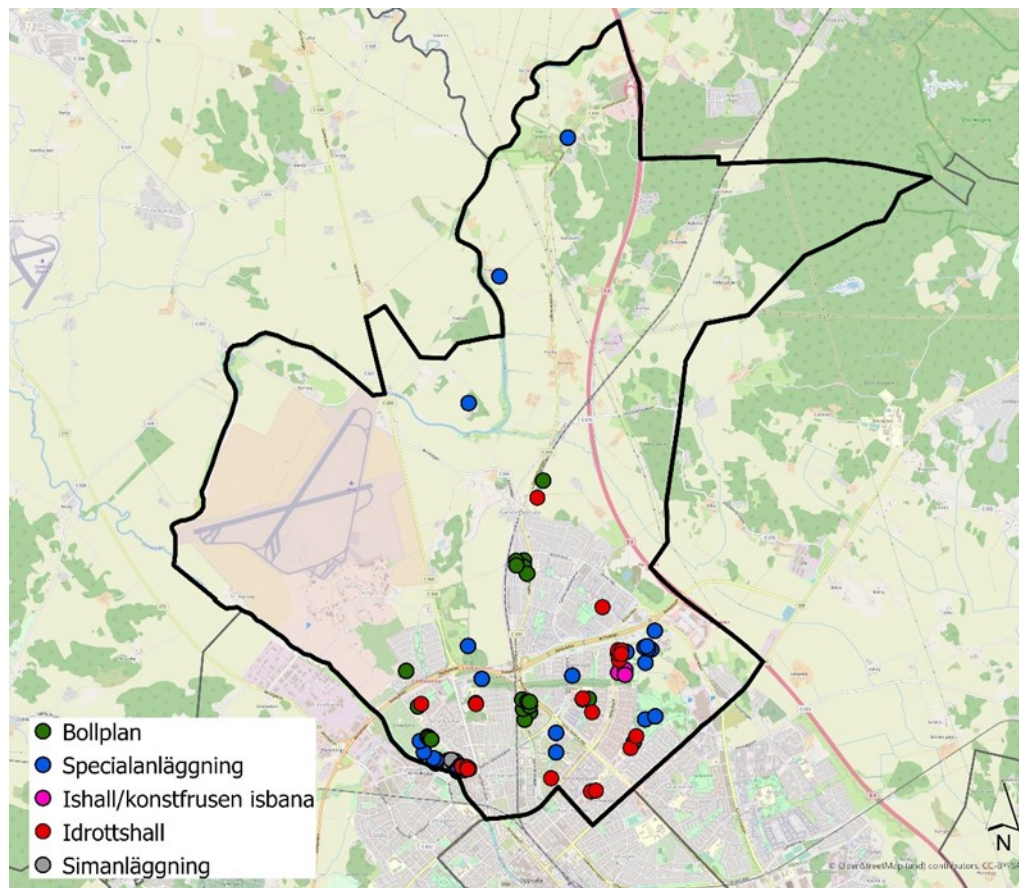
Beskrivning	Koppling till annan LFP	Utredning färdigställd
Utred behov av Idrottsytor kopplat till utvecklingen av Södra Storvreta.	LFP UBN	2024 2023
Nationell standard på skidskyttebanan i Storvreta.	Nej	2025
Ny idrottshall östra Storvreta.	LFP UBN	2028

Tabell 2. Utredningar i årets lokalförsörjningsplan.

Svartbäcken – Gränby – Gamla Uppsala

Tuna Backar – Kapellgärdet – Kvarngärdet – Nyby – Lötén

Befintliga lokaler



Typ	Beskrivning	Antal	Placering
Idrottshallar	Fullstora hallar	12 st	Gamla Uppsala skola, Fyrishov, IFU arena, Gränbyskolan, Tunabergsskolan, Domarringen, Kvarngärdesskolan, Liljeforsskolan, Bellmanskolan
	Ej fullstora hallar	12 st	
Konstgräsplaner	11-spelsplaner	2 st	Lötens IP, Anders Diöshallen, Gränbyskolan, Liljeforsskolan
	7-spelsplaner	1 st	
	5-spelsplaner	3 st	
Gräsplaner	11-spelsplaner	3 st	Lötens IP, Yrsafältet, Tunabergsskolan, Fyrisfjädern, Von bahr
	7-spelsplaner	4 st	
	5-spelsplaner	4 st	
Specialanläggningar	Simhall & utomhusbad	1 st	Fyrishov, Fyrisfjädern, Gränby sportfält, Gränbyparken, Kapellgärdet, Von bahr, Röbo, Faxans skyttecentrum
	Ishallar	4 st	
	Beachvolleyplaner	5 st	
	Gymnastikhall	5 st	
	Friidrottshall	1 st	
	Judohall	1 st	
	Fäktningshall	1 st	
	Bowlinghall	1 st	
	Bangolfanläggning	1 st	

	Rugbyplan	1 st	
	Frisbeegolfbana	1 st	
	Boxningslokal	1 st	
	Skatepark	1 st	
	BMX-bana	1 st	
	Friidrottsarena	1 st	
	Sportskyttehall		

Tabell 1. Befintliga anläggningar.

Utveckling behov och kapacitet

Detaljplanearbete pågår i flera delar av lokalförsörjningsområdet, bland annat kvarteret Idun, Vapenhuset med flera och vid Heidenstamstorg. Ytterligare bostäder beräknas byggas i Liljefors-Gränby och Kapellgärdet men även i Gamla Uppsala och Svartbäcken. Arbete med planering för området kring Fyrishov pågår.

Den gamla Kvarngärdesskolan har rivits och ersätts nu av en ny, större skola. De tidigare två mindre idrottshallarna på skolan ersätts med en fullstor idrottshall samt en mindre idrottshall.

Gränby sportfält är ett etablerat idrottsområde. Inom området planeras det för uppförande av ny ishall, ny simhall och ny event- och upplevelsearena. Den nya simhallen i Gränby kommer att vara särskilt inriktad på simidrott. Den kommer att tillgodose både nuvarande och framtida behov samtidigt som den tar hänsyn till olika intressegrupper, såsom skolor/simundervisning, simidrottsföreningar och allmänheten för träning. En ytterligare ishall (D-hallen) planeras för att möjliggöra träning inom issporter. Denna anläggning kommer att komplettera de befintliga ishallarna och vara användbar året runt. Dessutom är en upprustning av den befintliga ishallen A i Gränby planerad att genomföras.

En ny konstgräsplan på Gamlis IP i Gamla Uppsala är en tidigare beslutad åtgärd. Denna konstgräsplan är högst prioriterad och arbetet med denna påbörjas i november 2023 med beräknat färdigställande senast våren 2027.

Det framtida behovet av idrotts- och fritidsanläggningar på Fyrishovsområdet ska utredas. Detta görs i koordinering med arbetet med att ta fram en utvecklingsplan för Fyrishov. I denna plan ska den växande stadens behov av grönytor, idrottsanläggningar, bostäder och allmänhetens tillgång till stråket längs Fyrisån tas tillvara. Den framtida användningen av platsen där Fyrishovs bad är lokaliserat som placering för en badanläggning även i framtiden, ska även utredas.

Nya åtgärder

Enhetsnamn	Beskrivning	Koppling till annan LFP	Färdigställd
BMX bana Gränby	Flytt av den befintliga BMX banan till en ny placering i Gränby.	Nej	2024

Tabell 2. Nya åtgärder i årets lokalförsörjningsplan.

Tidigare beslutade åtgärder

Enhetsnamn	Beskrivning	Koppling till annan LFP	Färdigställd
Idrottshall Kvarngärdeskolan	En fullstor idrottshall och en ej fullstor idrottshall.	LFP UBN LFP KTN	HT 2025
Ishall D-hall Gränby sportfält	Ny ishall (D-hall) mellan A-hallen och C-hallen. Färdigställande 2025.	Nej	2025 2023
Ishall A-hall Gränby sportfält	Upprustning och tillpassning av A-hallens arenarum	Nej	2026 2024
Simhall Gränby	En ny simhall i med placering på Gränby sportfält	Nej	2026 2025
Konstgräsplan Gamla Uppsala	Gamla Uppsala. 11-spelsplan. Målet är att konstgräsplanen står färdig så snart som är möjligt. Om ett tidigare färdigställande är möjligt utifrån förutsättningar ska det realiseras.	Nej	2026-2027 2026
Evenemangsarena	Ersättning av tidigare isarena enligt beslut från KF.	Nej	2029

Tabell 3. Tidigare beslutade åtgärder i lokalförsörjningsplanen.

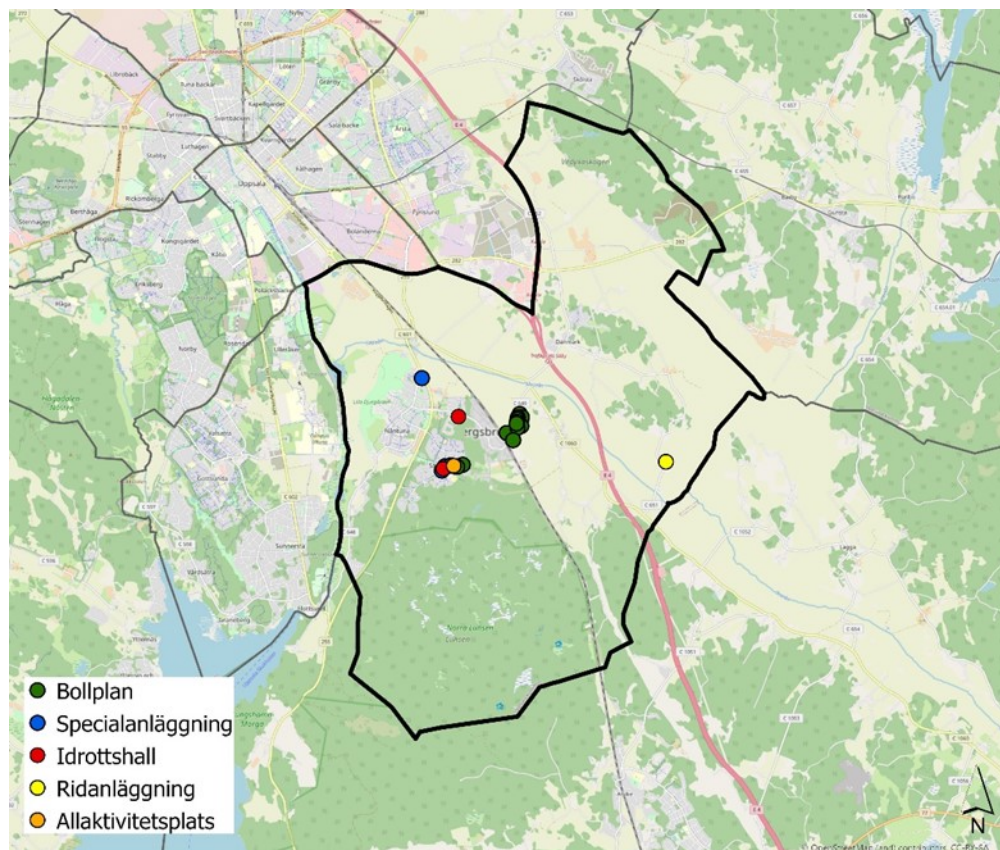
Utredningar

Beskrivning	Koppling till annan LFP	Utredning färdigställd
Utred behov fritidsanläggningar i Fyrishovsområdet, i koordinering av idrottsundervisning Tunabergsskolan.	LFP UBN LFP KTN	2024
Idrottshall Fredrika Bremerskolan.	LFP UBN	2024

Tabell 4. Utredningar i årets lokalförsörjningsplan.

Sävja – Bergsbrunna – Danmark

Befintliga lokaler



Typ	Beskrivning	Antal	Placering
Idrottshallar	Fullstora	1 st	Stordammens skola, Uppsävjaskolan
	Ej fullstora	1 st	
Konstgräsplaner	11-spelsplaner	1 st	Sävja IP
	5-spelsplan	1 st	
Gräsplaner	11-spelsplaner	2 st	Danelid, Sävja IP
	7-spelsplaner	1 st	
	5-spelsplaner	2 st	
Specialanläggningar	Beachvolleyplaner	1 st	Sävja IP, Sävja kulturcentrum
	Boulbanor	4 st	
	Pumptrackbana	1 st	
	Skatepark	1 st	

Tabell 1. Befintliga anläggningar.

Utveckling behov och kapacitet

Utbyggnadsplanerna i stadsnoden Sävja-Bergsbrunna är det största utvecklingsområdet i Uppsala kommun. Fördjupad översiktsplan för Sydöstra stadsdelarna (Sävja –Bergsbrunna) möjliggör utbyggnad fram till år 2050 med 21 500 bostäder. Samhällsservice behöver planeras för att möta de nya boendes behov.

Flera nya skolor kommer att behövas i området, men antal enheter, deras storlek och organisation är ännu inte fastställt. För idrotts- och fritidsnämndens del innebär detta

att det i dagsläget inte går att ange hur många nya idrottsanläggningar som kommer att behövas.

Den stora väntade befolkningsökningen i Sävja-Bergsbrunna innebär att det kommer finnas behov av nya idrottsanläggningar i stadsnoden. Utredning av behovet ska genomföras för att avgöra vilka anläggningar som ska lokaliseras i Sävja-Bergsbrunna och i vilken omfattning.

Utredningar

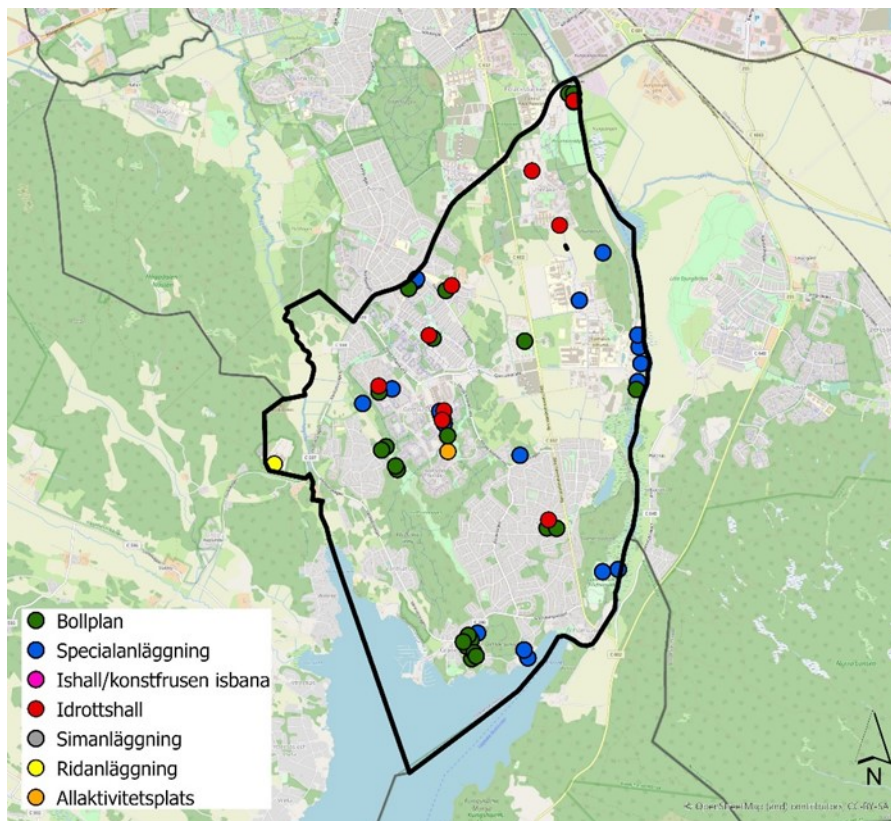
Beskrivning	Koppling till annan LFP	Utredning färdigställd
Idrottshall. Utred behov av idrottshall i samband med utredning om utbyggnation av Nantunaskolan.	LFP UBN	2025-2024
Idrottshall. Utred behov av idrotts- och fritidsanläggningar i utbyggnaden av Sävja-Bergsbrunna.	LFP UBN LFP KTN	2025

Tabell 2. Utredningar i årets lokalförsörjningsplan.

Valsätra – Gottsunda – Sunnersta

Vårdsätra – Ulleråker – Ultuna

Befintliga lokaler



Typ	Beskrivning	Antal	Placering
Idrottshallar	Fullstora Ej fullstora	1 st 7 st	Gottsundaskolan, Växthusets skola, Bäcklösaskolan, Lundellska skolan, Valsätraskolan, Ekuddens skola
Konstgräsplaner	11-spelsplaner	1 st	Valsätraskolan
Gräsplaner	11-spelsplaner 9-spelsplaner 7-spelsplaner	2 st 2 st 5 st	Valsätra IP, Gottsundagipen, Granebergs IP, Kronåsen
Specialanläggningar	Simhall Ishall Beachvolleyplaner Skidanläggningar Friidrottsanläggning BMX-bana Ridanläggning Danssal	1 st 1 st 3 st 1 st 1 st 1 st 1 st 2 st	Gottsundabadet, Sunnerstagropen, Valsätra IP, Ulltuna, Lundellska skolan, Granebergsparken, Stenhammarsparken, Alnäs

Tabell 1. Befintliga anläggningar.

Utveckling behov och kapacitet

Program för utbyggnad av Gottsunda-Valsätraområdet anger att mellan 5 000–7 000 nya bostäder tillkommer. Förutom ny skola, allaktivitetshus och idrottshall behöver ytterligare skolplatser tillgodoses. Både Ulleråker och Ultuna planeras rymma cirka 6 000 bostäder vardera. Utbyggnaden i området kommer att leda till ett behov av social infrastruktur.

För att säkra behovet av anläggningar för idrott och fysisk aktivitet i samband med utvecklingen av Gottsundaområdet ska två idrottshallar anläggas. Därtill föreslås konstgräsplaner och en allaktivitetsplats att tillskapas. Spontanidrottsanläggningar eller allaktivitetsparker ska utformas i nära dialog med olika grupper i Gottsundaområdet med målet att platserna ska vara inkluderande och välkomnande. I Ulleråker och Ultuna planeras för idrottshallar, men då skolornas framtida organisation ännu inte är fastställd, är en stor del av lokaliseringsplaneringen ännu i ett tidigt skede.

En simhall finns idag inrymd i den södra delen av Gottsundas centrumbyggnad. Dagens simhall är snart uttjänt och en ny simhall ska därför etableras i ett nytt läge i stadsdelen. En ny simhall med en 25 meters bassäng ska byggas vid Gottsunda torg och stadsstråket.

Tidigare beslutade åtgärder

Enhetsnamn	Beskrivning	Koppling till annan LFP	Färdigställd
Valsätra IP	Ombyggnation av befintlig idrottsplats.	Nej	2024
Idrottshall nya Gottsundaskolan	En fullstor idrottshall som ersätter den ena av de 2 st ej fullstora hallarna som tidigare fanns i den nu rivna boule och bollhallen i Gottsunda. I koordinering med LFP pedagogiska lokaler och LFP kultur-och fritidslokaler. Den första idrottshallen klar i etapp 1 (HT 2024).	LFP UBN	HT 2024
Konstgräsplan Gottsunda	Gottsunda. 9-spelplan. Osäker tidplan, risk finns framskjutning i och med framflyttning av projektet kring Treklängen skola.	Nej	2025
Konstgräsplan Sunnersta	11-spelplan, omläggning av naturgräs till konstgräs.	Nej	2025
Konstgräsplan Ulleråker (plan 1)	11-spelsplan. På Kronåsens nuvarande fotbollsplaner. I koordinering med beachhandbollsplaner.	Nej	2026
Allaktivitetsplats Gottsunda	Allaktivitetsplats i Gottsunda som fyller tidsglapp av idrottshallar utifrån rivning av boll & boulehallen och 2 st nya idrottshallar på plats.	Nej	2028
Simhall Gottsunda	Ny simhall med en 25 m bassäng som både ersätter det befintliga Gottsundabadet och som möter ökade behovet för hela södra staden.	LFP KTN	2029

Konstgräsplan Ulleråker (plan 2)	11-spelsplan	Nej	2030
Idrottshall Treklangen skola	En fullstor idrottshall som ersätter den ena av de 2 st ej fullstora hallarna som tidigare fanns finns i den nu rivna boule och bollhallen i Gottsunda. Den andra idrottshallen klar i etapp 2 (2033).	LFP UBN LFP KTN	2033 2027

Tabell 2. Tidigare beslutade åtgärder i lokalförsljningsplanen.

Utredningar

Beskrivning	Koppling till annan LFP	Utredning färdigställd
Nytt elljusspår Gottsundagipen.	Nej	2024 2023
Ny idrottshall södra Ulleråker.	LFP UBN	2024
Ny idrottshall Ultuna.	LFP UBN	2024
Konstgräsplan. Utred inomhushall konstgräsplan i Gottsunda.	Nej	2024
En fullstor idrottshall som ersätter den befintliga sporthallen i Gottsunda centrum.	LFP UBN	2024

Tabell 3. Utredningar i årets lokalförsljningsplan.

Bilaga 2 – Färdigställda åtgärder 2023

Enhet	Beskrivning
Föreningslokal	Ny lokal för Karlsro scoutkår efter avslutat utredningsuppdrag. Nya lokalen är Överläkarvillan i Ulleråker.
Skytteanläggning	Ekebyboda. Utveckling av skytteanläggning med fokus på bullerreducerande åtgärder.
Dansbana	Dansbana Studenternas. Ny placering mellan Studenternas IP och stadsträdgården.
Idrottshall	Idrottshall Brantingskolan. Ej fullstor hall.

Tabell 1. Färdigställda åtgärder

Bilaga 3 – Ekonomi per åtgärd

Bilagan är inte offentlig.