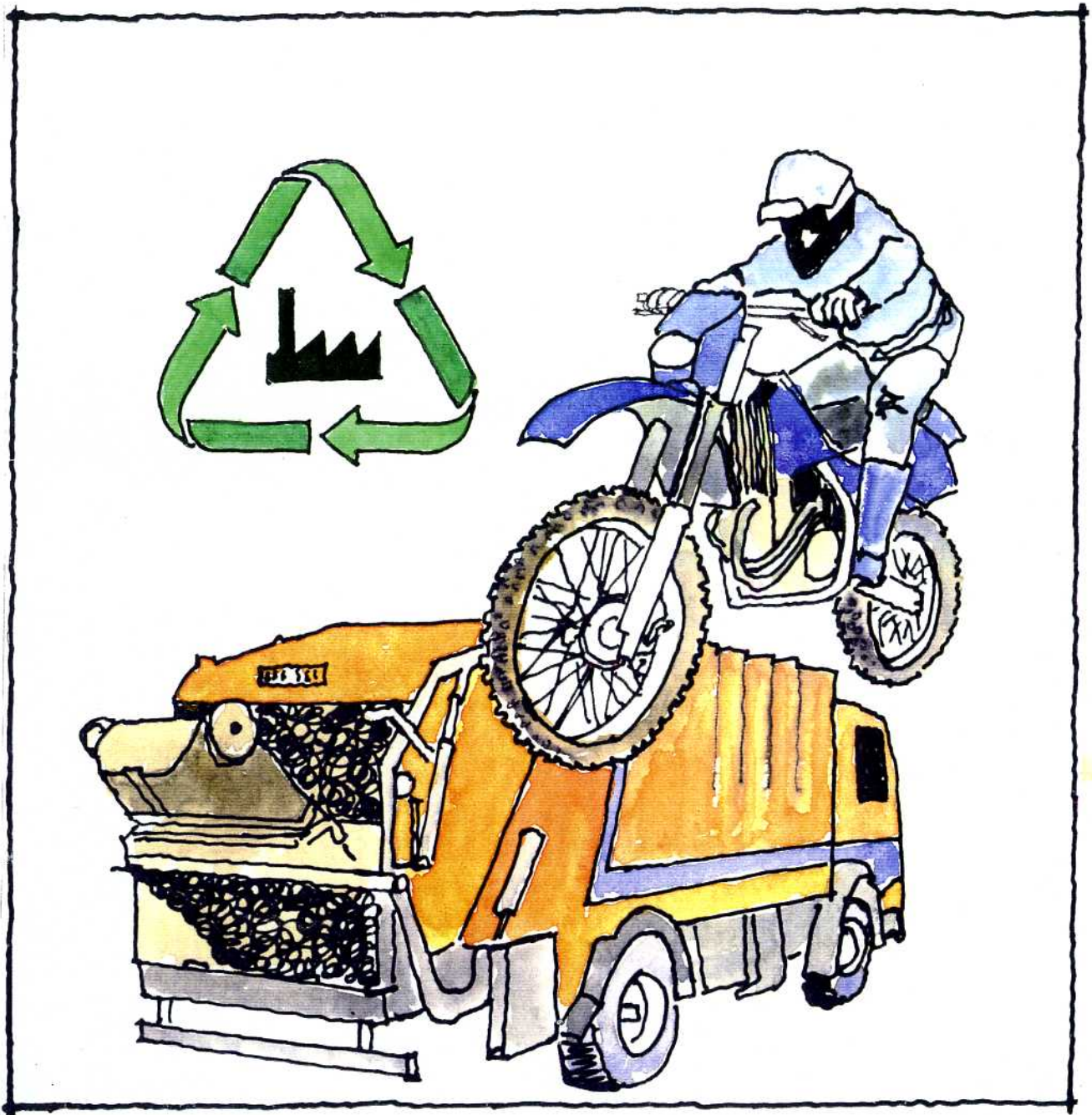


FÖRSLAG TILL

ÖVERSIKTSPLAN FÖR RÖRKEN-HOVGÅRDEN



Antagen av KF 1993-08-30



UPPSALA KOMMUNS ÖVERSIKTSPLANERING
STADSBYGGNADSKONTORET I APRIL 1992



STADSBYGGNADSKONTORET	
UPPSALA	
INK.	93. 09. 28
DNR:	91/1063-1

§ 201

1993:241

Kommunfullmäktige behandlar Ser A nr 160, förslag till översiktsplan för Rörken-Hovgården, Uppsala kommun.

Sten Jonsson yrkar bifall till sin reservation i kommunstyrelsen.

Ordföranden ställer proposition på kommunstyrelsens förslag och Sten Jonssons förslag och finner att fullmäktige bifaller kommunstyrelsens förslag.

Votering begärs och verkställs. Härvid beslutar kommunfullmäktige med 64 ja-röster mot 17 nej-röster att bifalla kommunstyrelsens förslag. Redovisning av hur omröstningen utfallit, se bilaga § 201.

Kommunfullmäktige beslutar således

att anta förslag till översiktsplan för Rörken-Hovgården, Uppsala kommun.

Alf Hanslöf, Cecilia Hamenius, Jan-Ove Jerrestål, Per Arne Aglert, Barbro Westrin, Inga-Greta Förare, Leif Sanner, Harald Nordlund, Terry Carlbom, Agneta Simonsson, Peter Nordgren, Sten Jonsson, Johan Rathsmann (alla fp) samt Gunnar Goude, Jan Wikström och Kerstin Jacobsson (alla mp) reserverar sig.

Boverket
Länsstyrelsen
Regionplane- och
trafikkontoret, Stockholm
Byggnadsnämnden
Akten

In fidem:

Helena Linde

Terry Carlbom
ordförande

Alf Hanslöf
 §§ 183-205

Lars Bäcklund
ordförande §§ 197-198

Jan Wikström
 §§ 183-205

Tillkännagivandet om justeringen har satts upp på kommunens anslagstavla den 3 september 1993.

Rätt utdraget intygas:

Innehållsförteckning

BAKGRUND

Översiktsplan -90
Markbehov

PLANFÖRSLAG

Tipp och masshantering
Motorsport mm
Arbetsområde
Trafik
Natur och kultur
Vatten och avlopp
Ledningsreservat

KONSEKVENSBESKRIVNING

KARTA 1 Markanvändning

KARTA 2 Rekommendationer och upplysningar

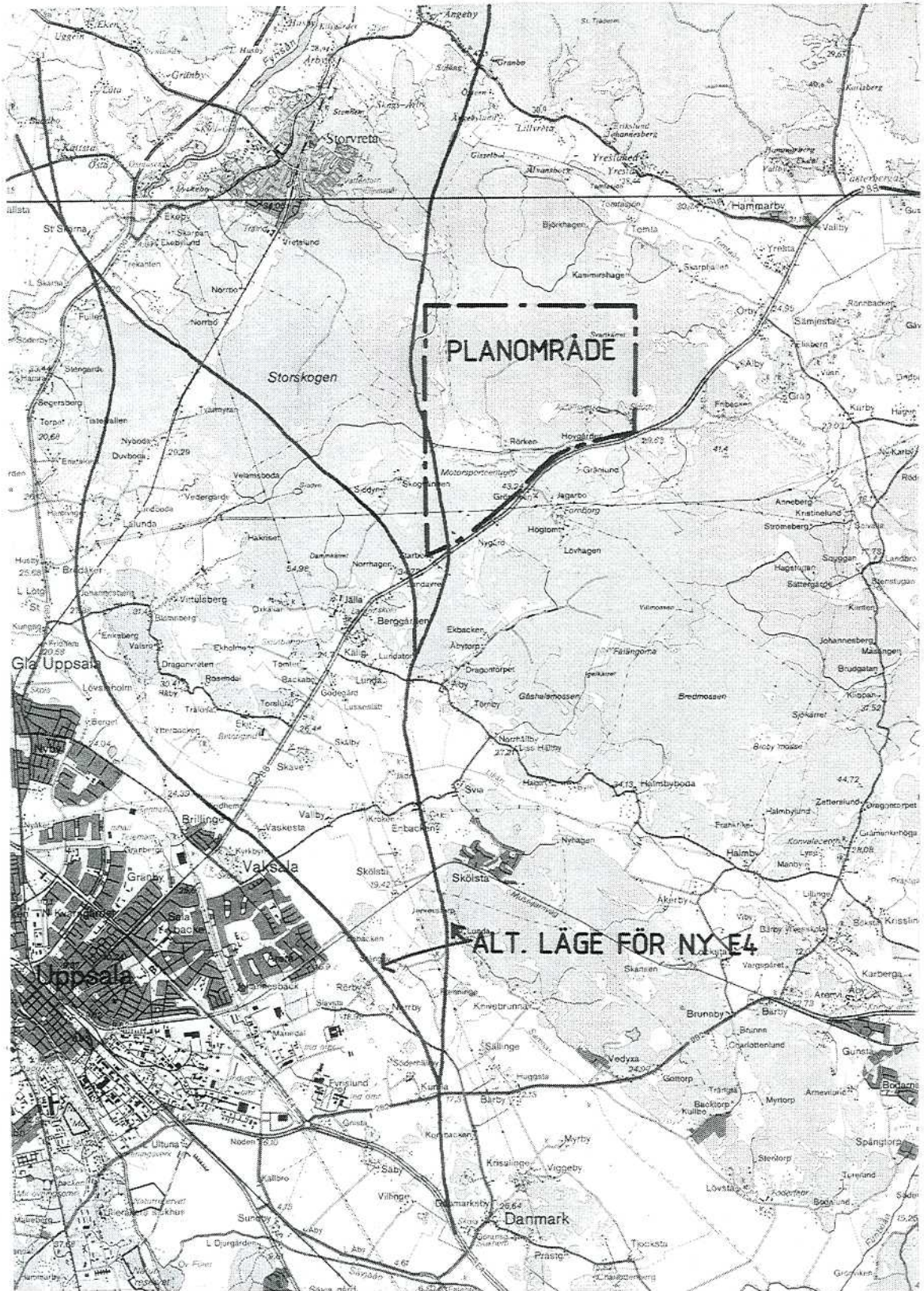
LÄNSSTYRELSENS GRANSKNINGSYTTRANDE

Uppsala i mars 1993



/Hakon Södergren/
planarkitekt

ORIENTERINGSKARTA



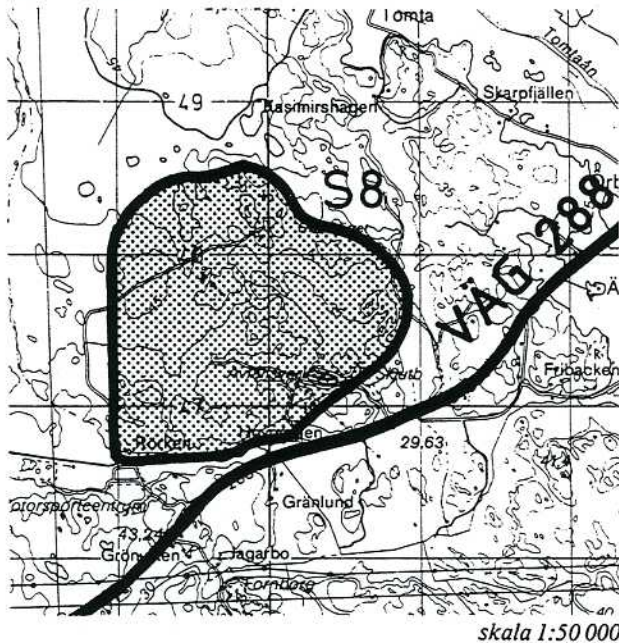
Skala 1:80 000

BAKGRUND

ÖVERSIKTSPLAN -90

I översiktsplan -90 finns upptaget ett strategiskt område S 8 Tomta omfattande nordöstra delen av Örlösan, beläget norr om Rörken och Hovgården. Området anges som reservområde för miljöstörande verksamhet. Området har också funnits med i diskussionerna om lokalisering av naturgaslager. Detta är dock inte längre aktuellt.

S8 Tomta



MARKBEHOV

Enligt beslut av kommunfullmäktige skall Uppsala stad i princip inte tillåtas växa över sin nuvarande avgränsning. Förutom det politiska beslutet hindrar även andra faktorer en större utbredning av staden såsom flygbuller i norr, förslaget naturreservat i väster och högt grundvatten på slätten söder och öster om staden.

Under slutet av senaste högkonjunkturen tog all ledig industrimark i staden slut. Nuvarande lågkonjunktur har medfört att kommunen tillfälligt återigen har ett visst utbud av mark. När lokaliseringen av en ny E4 förbi staden fastlagts kan erhållas ett tillskott av industrimark öster om Fyrislund. Trots det kommer efterfrågan på industrimark inom staden att kunna tillgodoses endast under en mycket begränsad tid.

Det sker också en successiv "förädling" av den befintliga industrimarken. Lågintensiva verksamheter ersätts med kontor, handel, hotell etc. De ytkrävande verksamheterna trängs ut.

Det finns sålunda anledning att hushålla med industrimarken inom staden och i första hand nyttja den för verksamheter som är personalintensiva eller har stor besöksfrekvens och att tillskapa nya områden utanför staden för övriga verksamheter.

PLANFÖRSLAG

TIPP OCH MASSHANTERING

Hovgårdens avfallsanläggning, som ägs av kommunen, öppnades 1971. Inom anläggningen utövas både deponi- och återvinningsverksamhet. Anläggningen är ämnad att långsiktigt kunna tillgodose kommunens behov av att deponera restprodukter. Verksamheten har företräde före andra intressen enligt NRL kap 2:8. Fr o m 1992 sker i princip ingen deponering av osorterat avfall. Den markerade "befintliga tippen" har en livslängd på ytterligare 50 år med hänsyn tagen till framtida ökad återvinning. Under perioden kan ca 6 miljoner ton avfall deponeras. I en pågående utredning planeras att sydvästra delarna av deponin skall avslutas och vegetation anläggas inom en femårsperiod allt för att minska lakvattenmängderna. Nya områden för deponering är reserverade strax norr och nordost om befintlig deponiyta, vilken framgår av karta 1.

Norra delen av tippområdet utgörs av berg som kan vara lämpat för bergtäkt och framställning av krossprodukter. Förekomsten av radon i berget måste klarläggas. Om materialet visar sig vara lämpligt är det önskvärt med brytning med hänsyn till fördelarna med samlade miljöstörande verksamheter och samordnade transporter och därför att möjliga deponivolymer härigenom ökas. Möjlig bergtäkt är av storleksordningen 15 miljoner ton.

Dräneringsvatten från deponin och områden innanför vattendelaren renas i en luftningsbassäng, sedimenteringsbassäng och i ett kemiskt reningssteg i områdets östra del. I ett utbyggt säkerhetssystem av grundvattenrör skall en tidig upptäkt vara möjlig av lakvattenläckage från deponin till omgivningen.

För nyexploateringen löses masshanteringen inom planområdet där massorna kan deponeras inom områdena för motorsport, tipp, bergtäkt och massåtervinning.

MOTORSPORT MM

I slutet av 70-talet anlades de första banorna för motorsport vid Rörken. Inriktningen var att förlägga all motorsport och motorutbildning till ett och samma område. Inom Rörkens motorsportanläggning finns idag gokartbana, motocrossbana, isracing, radiostyrda bilar, trialbana och enduroslinga. En flyttning av Radioflygklubben Fyris verksamhet från Tjocksta, Danmark, till Rörken kan bli aktuell. Uppsala Motorsportunion har haft planer på att anlägga en speedwaybana inom Grän 6:5. Den måste enligt planförslaget ges nytt läge inom motorsportområdet. Den provisoriska halkbanan i Gränby måste försvinna när den marken skall användas för annat ändamål. Nuvarande arrende utgår år 2001. Det är då önskvärt att en ny halkbana förläggs till Rörken. Den anläggningen bör helst även möjliggöra halkträning med tunga fordon och mörkerdemonstration. Anläggningen bör också samordnas med en eventuell trafikövningsplats.

Kommunledningskontoret har under 1991 prövat förutsättningarna för att utveckla Rörken till en riksanläggning för motorsport. I rådande lägekonjunktur är detta inte längre aktuellt. Om behov skulle uppstå kan motorsportområdet utvidgas norrut. Om E4 inte hamnar inom angivet reservat kan området utvidgas något västerut i enlighet med karta 1. En utvidgning av motorsportverksamheten som kan leda till ökade störningar skall föregås av anmälan till miljö- och hälsoskyddsnämnden.

ARBETSSOMRÅDEN

Arbetsområdena J1 och J2 är endast avsedda för miljöstörande verksamheter, i första hand sådana som kan tillgodogöra sig närheten till Hovgården som t.ex. olika typer av återvinningsverksamheter. Då området inte avses att anslutas till kommunalt VA är det endast möjligt med verksamheter som har begränsad vattenförbrukning eller recirkulerande system, se vidare under rubriken "vatten och avlopp".

Verksamheterna måste vara bullertåliga eftersom bullret från intilliggande motorsportanläggning temporärt kan nå nivåerna 60-65 dB(A) inom område J1 och 50-55 dB(A) inom området J2.

Vid detaljprojekteringen av område J1 skall tillses att genomfart till område J2 ordnas via J1.

Sammanlagt inryms cirka 15 ha tomtmark. Arbetsområdena får för angiven typ av verksamhet ovanligt god närmiljö. Tillkommande miljöstörande verksamhet skall i vanlig ordning prövas enligt miljöskyddslagen och dess förordning.

Brandförsvarets insatstid till arbetsområdet uppgår till ca 15 minuter. Branddamm om minst 100 kbm skall anordnas inom industriområdet.

TRAFIK

Planområdet nås från väg 288 (Östhammarsvägen). Avståndet från nuvarande E4 är cirka 9 km. När en ny E4 byggs öster om staden förbättras kommunikationsläget. Föreliggande förslag till ny E4 innefattar tre olika lägen för korsning av (och anslutning till) väg 288. Det östligaste läget faller inom översiktsplanens område. Beslut om läge förväntas under 1993. En östlig E4 skulle vara positiv för områdets attraktivitet.

Framtida infart till Rörken-Hovgården från väg 288 bör ske via den befintliga infarten vilken bör byggas om för att möjliggöra en mer funktionell fördelning av trafiken till Rörken och Hovgården. Det är trafiktekniskt möjligt med ytterligare en anslutning till väg 288 vid Grönviken mitt emot anslutande väg från sydost. En sådan anslutning förutsätter utbyggnad av en ny trafikplats motsvarande den befintliga vid Hovgården. Kostnaden för en ny trafikplats och infartsväg fram till Rörkenvägen är så hög att den troligen inte är motiverad. Mot en ny anslutning talar också förhållandena på väg 288. Den har på den aktuella sträckan relativt få omkörningssträckor och hög trafikrytm. Varje ny anslutning innebär ytterligare ett framkomlighetshinder och en konfliktpunkt på vägen. En ny anslutning vid Grönviken innebär dessutom att omkörningsmöjligheterna på vägen kommer att minska eftersom anslutningspunkten av trafiksäkerhetsskäl måste förläggas till en plats med goda siktförhållanden. Slutlig prövning av frågan skall göras i samband med framtida detaljplanearbete.

Vid detaljprojekteringen av område J1 skall tillses att genomfart till område J2 ordnas via J1.

Området har relativt god tillgänglighet med kollektivtrafik genom bussarna på väg 288. Lokaliseringen av busshållplatser och anslutande gångvägar behöver ses över.

I det förslag till cykelplan som gatukontoret för närvarande arbetar med planeras en GC-väg till Jälla. Den bör förläggas fram till Rörken-Hovgården.

NATUR OCH KULTUR

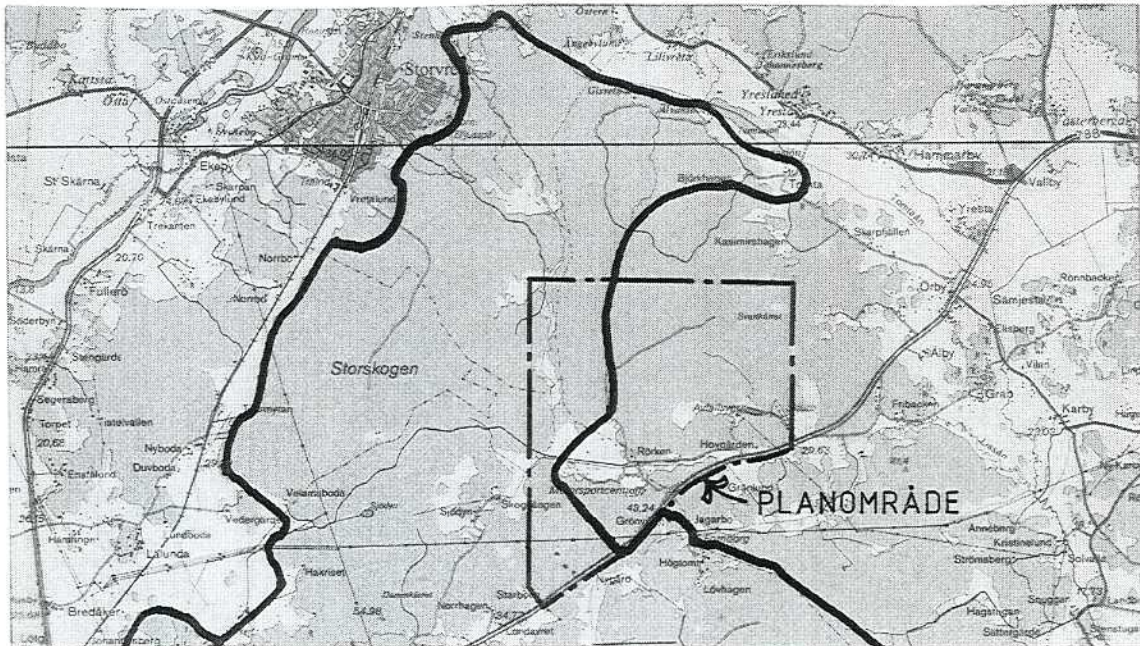
Naturvårdsförvaltningen har gjort en översiktlig naturmarksanalys av Rörken-Hovgården daterad januari 1992.

Den mark som tas i anspråk för exploatering saknar speciellt naturvärde och är redan ointressant för det rörliga friluftslivet på grund av verksamheterna vid Rörken och Hovgården.

Det nordsydliga dalstråk (Vimborna, Fjällen) som löper i områdets västra kant omges av ädellövrika bryn som är upptagna i kommunens naturvårdsinventering som klass III-objekt (ÅRE 14). Det stråket utgör östlig gräns för Storskogen som i översiktsplan -90 finns redovisat som närrekreationsmark för staden. Kring f.d. Rörkens gård finns ädellöv som bör bevaras. Föreslagen förändrad markanvändning bedömes inte påtagligt påverka naturvärdena.

På karta 1 har markerats med "naturvårdsinr. skogsbruk" sådan skog som är väsentlig för områdets miljö och för vilken bör upprättas tätortsnära skogsbruksplaner, vari naturvårdens intressen behandlas mer ingående än normalt. Främst skall därvid konkretiseras vad som krävs av markägaren enligt skogsvårdslagens hänsynsparagraf. Nämda område bör även utgöra samrådsområde enligt skogsvårdsförordningen § 21 om inte kommunen är markägare.

Kommunens kulturmiljöinventering redovisar inga objekt inom planområdet. Norr om Grönviken finns en trolig gammal avrättningsplats samt några stenar och ett röse som utgör fasta fornlämningar, se karta 2.



Närrekreationsmark för staden

VATTEN OCH AVLOPP

Hovgården-Rörken innefattas inte i den kommunala VA-försörjningen. Området är för perifert beläget för att det skall vara ekonomiskt rimligt att dra anslutningsledningar till staden. Därför föreslås lokala VALösningar för Rörkens arbetsområde. En följd härav blir att endast verksamheter som har liten vattenförbrukning eller recirkulerande processvatten kan etablera sig på platsen.

Kommunalteknik i Uppsala AB har i februari 1992 utfört en översiktlig vatten- och avloppsutredning för tillkommande arbetsområde. Enligt utredningen är det rimligt att räkna med ett grundvattenuttag av 3 l/s fördelat på flera brunnar. Uttag får ej ske så att risk uppstår för ändring av grundvattenströmmarna inom Hovgårdens deponiområde. Avloppsvatten skall i första hand efter slamavskiljning infiltreras inom på karta 1 markerad infiltrationsyta (tidigare täkt för fyllnadsgrus), i andra hand ordnas inom tomtmarken. Dagvatten från tillkommande tomtmark och vägar skall omhändertas på sådant sätt att ytvattenbelastningen på Hovgårdens deponiområde inte ökas. Av den anledningen har område J1 givits en östlig avgränsning som ligger utanför Hovgårdens avrinningsområde. Område J1 kan utökas österut under förutsättning att tomtmarkens avvattning helt sker mot stordiket efter Rörkenvägen.

Före etablering skall vattentillgången konfirmeras genom att borrhål upptages och provpumpning utföres. Varje enskilt avlopp skall i sedvanlig ordning godkännas av miljökontoret.

LEDNINGSRESERVAT

Genom områdets södra del går en 220 kV kraftledning i öst-västlig riktning som avses att kompletteras med ytterligare en ledning. Reservatet för dessa ledningar är av riksintresse enl NRL kap 2:8. Beträffande skyddsavstånd hänvisas till översiktsplan 90.

KONSEKVENSBESKRIVNING

Om föreslaget arbetsområde för miljöstörande verksamhet inte förläggs till området (0-alternativ) måste dessa verksamheter lokaliseras till staden eller annan plats med större konkurrens om marken och där miljöpåverkan på omgivningen har större negativa följder. Förutsättningarna för samordningsvinster minskar också vid 0-alternativet. Samma förhållande som för arbetsområdet gäller även för 0-alternativ för föreslagna utvidgning av motorsportområdet.

Miljökonsekvenserna av E4-alternativen behandlas i E4-utredningen.

Inga områden av betydelse för natur- eller kulturmiljövården eller det rörliga friluftslivet tas i anspråk eller blir utsatta för påtagliga störningar som följd av planförslaget. Bullerstörningarna från området påverkas endast måttligt av föreslagna utvidgning av motorsportområdet då redan befintlig verksamhet i huvudsak är dimensionerande. En eventuell bergtäkt skulle medföra ökade störningar inom skogen omedelbart norr om Hovgården, vilken är av ringa betydelse för det rörliga friluftslivet.

Samlokaliseringen av föreslagna verksamheter ger möjlighet till gemensam service och övervakning.

Vid lokalisering av nya verksamheter till området bör dessa prövas i en miljökonsekvensbeskrivning som beaktar de planeringsförutsättningar som framgår av översiktsplanen.

Uppsala kommun
Stadsbyggnadskontoret
Box 216
751 04 UPPSALA

02. 10

91/1063-1

Utställd fördjupad översiktsplan för Rörken-Hovgården, Uppsala kommun

Kommunen har översänt rubricerat förslag till länsstyrelsen för yttrande. Länsstyrelsens samrådsyttrande är daterat den 14 september 1992.


Länsstyrelsens uppgift i utställningsskedet är främst att bevaka kvarstående frågor från samrådet som rör riksintressen, hälsa och säkerhet samt frågor om kommunal samordning.

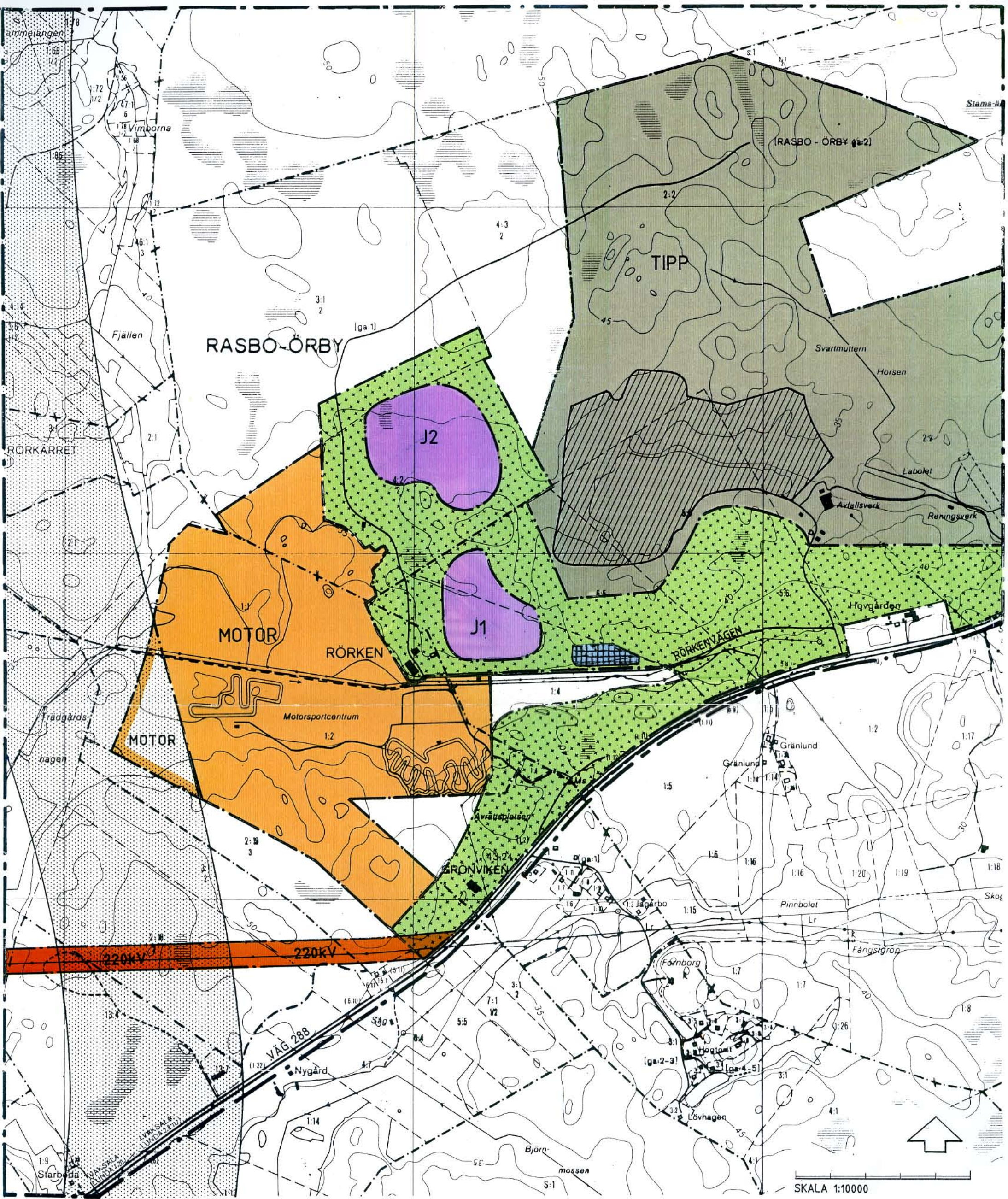
Länsstyrelsens samrådssynpunkter har i huvudsak beaktats och inarbetats i planförslaget. Övriga berörda statliga myndigheter enligt sändlista har inte framfört några erinringar mot planförslaget i samband med utställningen.

Länsstyrelsen har i yttrande över E4-utredningen den 29 januari 1993 förordat en sträckning av motorvägen över Jälla, inom planområdet. Ett östligt läge av en ny E4 ger bl a väsentligt förbättrade kommunikationer för planområdet och därmed goda förutsättningar för utveckling av industriella verksamheter mm vilket bör beaktas vid bygglov och andra tillstånd mm inom planområdet samt vid ev framtida revideringar av planförslaget.

Planförslaget har behandlats på länsstyrelsens planberedning den 8 december 1992.


Tord Fagerberg
länsarkitekt

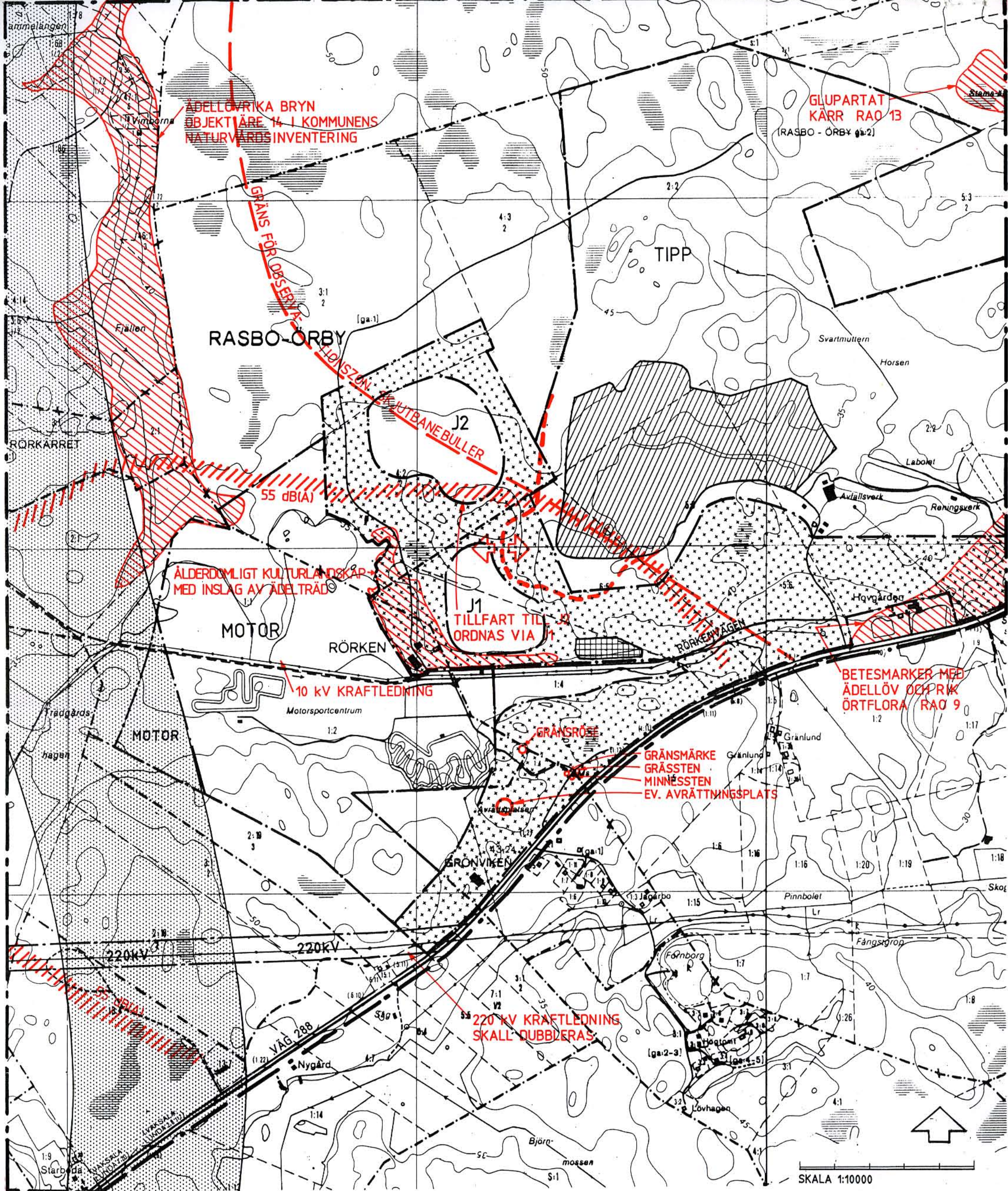

Mats Hellberg
avdelningsdirektör



-  PLANGRÄNS
-  TIPP TIPP OCH MASSHANTERING TILLFÄLLIG ANVÄNDNING FÖR BERGTÄKT
-  BEFINTLIG TIPP
-  J INDUSTRI
-  MOTOR MOTORSPORT MM
-  MOTOR ALT. ANVÄNDNING

-  RESERVAT FÖR E4-ALT.
 -  220kV RESERVAT FÖR BEF. OCH TILLKOMMANDE 220kV KRAFTLEDNING
 -  NATURVÅRDSINR. SKOGSBRUK
 -  INFILTRATIONSYTA
 -  PÅGÅENDE MARKANVÄNDNING
- SPRIDD BEBYGGELSE MEDGES EJ INOM PLANOMRÅDET MHT HÄLSA OCH SÄKERHET (BULLER, BERGTÄKT MM).

RÖRKEN - HOVGÅRDEN
MARKANVÄNDNING
 UPPSALA I NOV. 1992
 STADSBYGGNADSKONTORET



- 55 dB(A) BULLERUTBREDNING FÖR VERKSAMHETER BEFINTLIGA ÅR 1991 VID RÖRKEN
- NATURVÅRDSOBJEKT
- YTVATTENDELARE

RÖRKEN - HOVGÅRDEN
REKOMMENDATIONER
OCH UPPLYSNINGAR
 UPPSALA I NOV. 1992
 STADSBYGGNADSKONTRET