

# PLANKARTA 2

## VÄRDEFULL NÄRNATUR OCH STRÅK

Kartan visar värdefull närnatur främst utifrån ett socialt perspektiv. Högt rekreationsvärde sammanfaller dock ofta med biologiska värden, bland annat för att dessa berikar rekreationsupplevelsen. Kartan skiljer på å ena sidan värdefull närnatur planlagd som park eller natur som kommunen äger och å andra sidan värdefull närnatur där dessa kriterier inte gäller ("annan mark" på kartan till höger). Viktiga rekreationsstråk, befintliga och sådana som bör tillkomma, visas också på denna karta.

Naturresevat och natura 2000-områden beskrivs inte här eftersom de är skyddade och väl beskrivna i andra dokument. Observera att ekologiskt värdefulla områden eller objekt som inte har, eller under planperioden förväntas få, stor betydelse som närnatur (socialt, d.v.s. för människor) inte är medtagna i denna karta. För mer information om ekologiska värden hänvisas till naturdatabasen och naturvårdsprogrammet.

### 1. Gottsundagipen

Många sociotopvärden. Vissa brynpartier har även högt naturvärde. Viktig mötesplats och rekreationsområde för hela Uppsala. Fotboll, picknick, vandring, jogging och odling sommartid samt vintertid preparerade skidspår och pulka. De omgivande brynen skapar rumslighet, naturkänsla och ro åt platsen. Storleken är viktig för de höga sociala värdena.

### 2. Skogskorridoren mellan Gottsunda och Sunnersta (Sunnerstaskogen)

Många sociotopvärden. Viktig del av Gula stigenkilen, skolnatur, lek- och rekreationskog för sydvästra stadsdelarna. Området har också högt naturvärde. Gula stigen går genom skogskorridoren som tidigare har varit ca 300 meter bred men nu genom planläggning i södra kanten blivit endast ca 160-200 meter bred. Den bör absolut inte bli smalare om den fortfarande ska upplevas som ett skogsområde och fungera som ekologisk korridor.

### 3. Vårdsätra skog

Många sociotopvärden och i mindre delar högt naturvärde. Viktig rekreationskog för sydvästra stadsdelarna. Utvecklat stigsystem, bland annat det 4 km långa röda spåret med natur- och kulturinformation. Potential finns för att utveckla området ytterligare för rekreation, till exempel med ett elljusspår. Ingår i gulastigenstråket. Storleken är viktig för de höga värdena.

### 4. Granebergsskogen

Många sociotopvärden. Högt naturvärde och av stort geologiskt intresse. Dramatiska bergsbranter, stensblocksamlingar och en riklig förekomst av blåsippor präglar området. Genomkorsas av flera välanvända stigar. Ligger nära Mälarstråket.

### 5. Trasthagen

Flera sociotopvärden och högt naturvärde. Gamla träd och sandmark med stor artrikedom av bl.a. insekter och svampar. Till större delen ianspråktagen för bebyggelse men resterande delar skyddas och sköts inom ramen för skötselplanen som är knuten till detaljplanen. Centralt i området finns en naturlekplats.

### 6. Orrparken

Viktig lekskog för förskolegrupper och kringboende. Intressant för naturstudier.

### 7. Morkulleparken

Viktig lekskog för kringboende och plats för hundpromenader. Dramatisk natur med klippor och branter.

### 8. Sunnerstaåsen

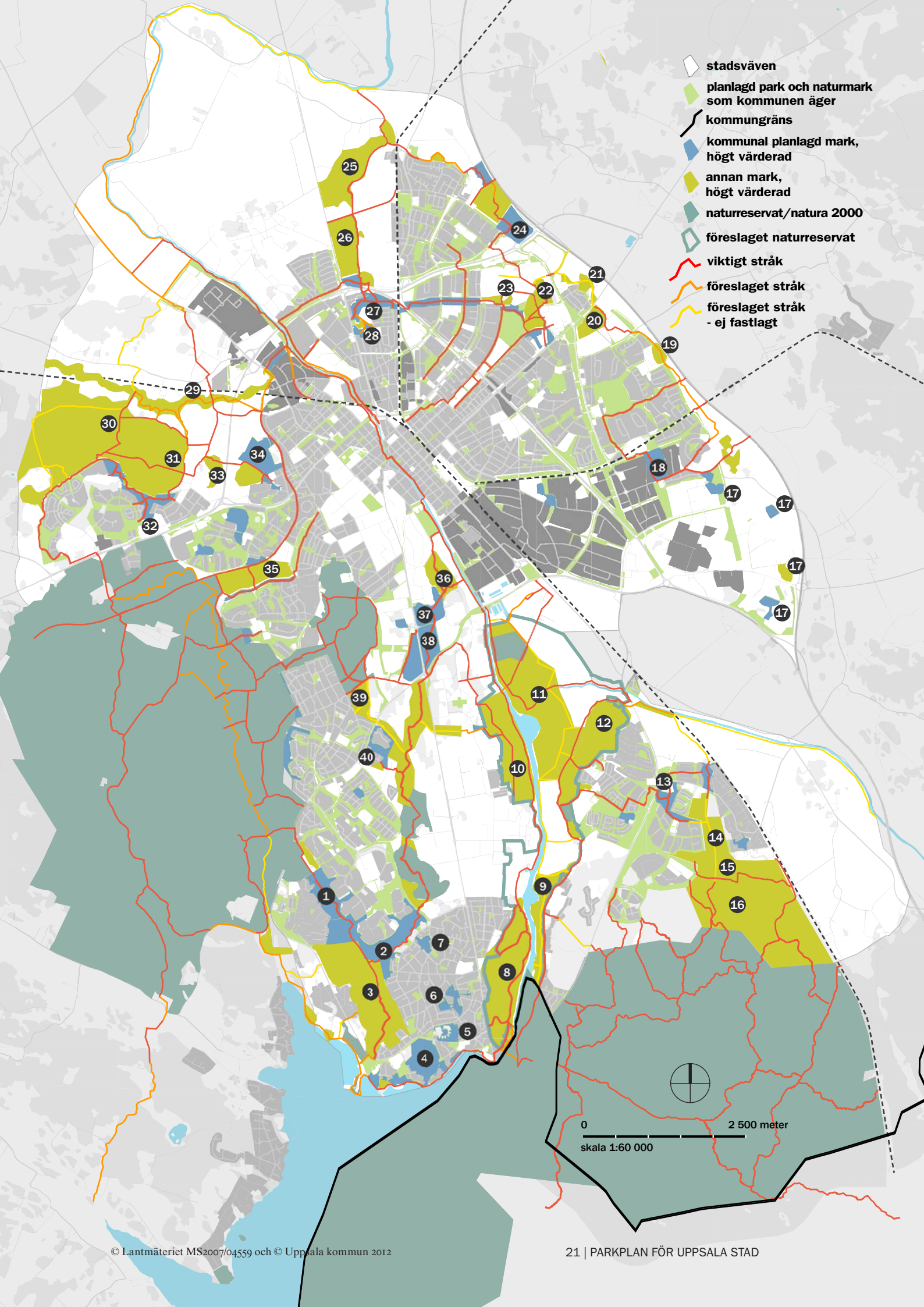
Många sociotopvärden och mycket högt naturvärde. Viktigt friluftsområde för hela Uppsala året runt med elljusspår, skidspår, slalombacke, pulkabacke, mountainbikebana, mulleland, grillplatser, Sunnerstastugan, kanotuthyrning, vida utblickar, fornborg och fina naturupplevelser. Startpunkt för en gren av Upplandsleden. Storleken är viktig för de höga värdena. Ingår i årikeskilen och friluftsområdet Årike Fyris.

### 9. Betesmarker mellan Nántuna och Lugnet

Mycket högt naturvärde. Ligger längs gamla landsvägen mot Flottsund och ingår i årikeskilen och friluftsområdet Årike Fyris. Idag relativt otillgänglig men också perifer mark i förhållande till större bostadsområden. Genom planerad framtida stadsutveckling kommer dess betydelse som rekreationsmark att öka. Åtgärder för ökad tillgänglighet till området planeras inom ramen för utvecklingen av årieket.

### 10. Ultunaåsen

Många sociotopvärden och mycket högt naturvärde. Viktigt rekreationsområde för hela Uppsala. Fina utblickar över Årike Fyris. Storleken är viktig för de höga värdena. Uppsalaåsen i sin helhet är karaktärsbildande på den annars platta Uppsalaslätten och den skapar förståelse för platsens historia landskapsutvecklingen och stadens uppkomst. En gammal färdväg sträcker sig längs åsens krön. Linné utnyttjade bland annat denna för sina vandringar med studenter och den har nu åter anlagts som Linnéstig.



-  stadsväven
-  planlagd park och naturmark som kommunen äger
-  kommungräns
-  kommunal planlagd mark, högt värderad
-  annan mark, högt värderad
-  naturreservat/natura 2000
-  föreslaget naturreservat
-  viktigt stråk
-  föreslaget stråk
-  föreslaget stråk - ej fastlagt

0 2 500 meter  
skala 1:60 000

#### 11. Övre föret med angränsande ängsmarker

Välbesökt lokal för rastande och häckande fågel. Ingår i årikesträket och friluftsområdet Årike Fyris. Tillgängligheten är idag begränsad till vägen mot före detta vindbron samt Linnéstig men avses förbättras med bland annat nya broar och gångstråk. Ängsladan är en viktig målpunkt. Kungsängsiljornas blomning är en händelse som årligen drar många besökare. Mycket högt naturvärde. Kungsängens naturreservat ligger inom området. Det finns en stor potential att tillföra området ytterligare värden genom restaurering/nyanläggning av våtmarker.

#### 12. Lilla Djurgården och Nántuna lund

Många sociotopvärden. Viktigt rekreationsskogsområde för de sydöstra stadsdelarna. Ingår i årike-skilen och friluftsområdet Årike Fyris. Välanvänt elljusspår och ridstig. Storleken är viktig för naturupplevelsen. Delar av skogen (brynpartierna) har högt naturvärde. Nántuna lund (naturreservat) med omgivningar har mycket högt naturvärde.

#### 13. "Linnés skog"

Flera sociotopvärden och skolnatur. Utgör en länk genom bebyggelsen mellan Lunsenstråket och Årike Fyris, via Linnés Danmarksvandring.

#### 14. "Johansbo skog"

Många sociotopvärden. Viktig lekskog. Intressant för naturstudier och flitigt använd för skolidrott m.m. Ingår i Lunsenstråket men också i framtida grön länk mellan Lunsen, Bergsbrunna och Årike Fyris via "Linnés skog". Norr om skogsvägen fortsätter ett smalt skogsparti upp mot det öppna landskapet där lunsenstråket idag upphör. En fortsättning på stråket längs järnvägen till Sävjaån och därefter västerut mot årieket skulle tillföra ytterligare rekreativvärden.

#### 15. Kulturlandskap och bäckraviner söder om Bergsbrunna gård (Vreten)

Fint landskapsrum med kulturlandskap och bäckraviner söder om Bergsbrunna gård. Förutsättningar att utvecklas till ett rekreativområde med koppling mellan Sävja stadsdelspark och planerad utbyggnad öster om nuvarande Bergsbrunna. Den centrala delen av området ingår i lunsenstråket. Bäckravinen har högt naturvärde.

#### 16. Stordammen

Många sociotopvärden. Central del i lunsenstråket. Viktigt rekreativområde och målpunkt för de sydöstra stadsdelarna med grillplats och entré till naturreservatet Lunsen. Skolnatur. Högt respektive mycket högt naturvärde. Platsen har en stor utvecklingspotential och kan bli en spårcentral/knutpunkt för Lunsenreservatet. Området kommer att bli ännu viktigare i framtiden, med eventuell ny trafikled och bebyggelse mellan de södra stadsdelarna och E4:an. Lunsenstråket bör i denna del även i framtiden hålla en bredd av minst 500 meter.

#### 17. Åkerholmar, betes- och skogsbackar i sydöstra stadsranden

Dessa kan bli viktiga som närnatur i samband med att det omgivande slättlandskapet exploateras. Vissa av dem har även högt naturvärde.

#### 18. Boktryckarparken

Flera sociotopvärden, skolnatur, höga naturvärden och odlingshistoriskt värde. Viktig rekreationsskog, framförallt för att det är det enda skogsområdet i den här delen av staden. Storleken är viktig för skogsupplevelsen.

#### 19. Backar vid Bolsta By

Många sociotopvärden och högt naturvärde. Betesbackarna hör samman med 4H-gården. Botaniskt rikt område med betydelse för naturstudier vid närliggande skolor.

#### 20. Betesbackar vid Vaksala kyrka

Flera sociotopvärden och högsta naturvärden. Viktig närrekreativmark i de naturfattiga östra stadsdelarna. Ingår i Vaksalakilen.

#### 21. Betesbackar vid Brillinge

Vissa sociotopvärden och höga naturvärden. Viktig men idag relativt otillgänglig närrekreativmark i de naturfattiga östra stadsdelarna. Utvecklingspotential. Ingår i Vaksalakilen

#### 22. Gränby backar

Många sociotopvärden och högt naturvärde. Livsmiljö för bland annat större vattensalamander. Ingår i Vaksalakilen. Viktiga närrekreativmarker i de naturfattiga östra stadsdelarna. Skolnatur. 4H-gården har stor betydelse som besöksmål för hela Uppsala. Betesbackarna hör samman med 4H-gården. Fina utblickar in mot Uppsala och ut mot Uppsalaslätten. Tillsammans med parken utgör området genom sin storlek och variation det viktigaste grönområdet i stadens östra delar. Ingår i Vaksalakilen. Potential för utveckling av friluftsvärdena. Fina utblickar in mot Uppsala och ut mot Uppsalaslätten.

#### 23. Von Bahriska häcken

Många sociotopvärden och viktig lekskog och skolnatur. Starkt stadsbyggnadselement som en gång planterades för att skydda staden mot nordliga vindar. Viktig länk mellan Gränbyparken och Gamla Uppsalakilen. Von Bahriska häcken kan utvecklas vidare för rekreation och vistelse.

#### 24. Lerdammsparken

Många sociotopvärden och högt naturvärde. Skolnatur med bland annat vattenmiljöer. Viktigt rekreativområde för närboende, framförallt för att det är det enda lite större naturområdet med inslag av skog i den här delen av staden. Storleken är viktig för naturupplevelsen. Potential för utveckling av friluftsvärdena.

#### 25. Uppsala högar och Tunåsen

Många sociotopvärden och högsta naturvärde. Ingår i åsstråket och Gamla Uppsalakilen. Viktigt rekreativt område för Uppsala och internationellt besöksmål. Från Tunåsen har man en mycket vid utsikt över slätten och Uppsalas norra delar.

#### 26. Röboåsen och Lötenkullen

Många sociotopvärden och högsta respektive högt naturvärde. Ingår i åsstråket och Gamla Uppsalakilen. Viktigt rekreativt område för hela Uppsala. Välanvänt elljusspår.

#### 27. Norra skogsbältet

Många sociotopvärden och delvis även högt naturvärde. Viktigt för naturlek och som skolnatur. Viktig länk mellan Von Bahrska häcken och åsstråket. Ingår i åsstråket och Gamla Uppsalakilen. Frisbeegolfbana finns inom området.

#### 28. Galgbacken

Många sociotopvärden och högt naturvärde. Del av Uppsalaåsen, ingår i Gamla Uppsalakilen. Viktig närrekreativ mark, skolnatur och naturlek. Stor utvecklingspotential.

#### 29. Librobäckens ravin

Mycket högt naturvärde. Ingår i Stabbykilen. Idag relativt otillgängligt som friluftstråk, men med stor utvecklingspotential. Kommer att bli viktigare i framtida utveckling av stadens nordvästra delar.

#### 30. Svinskinnskogen

Många sociotopvärden. Delar av området har dessutom mycket höga skogliga naturvärden. Viktigt närrekreativt område. Ingår i Stabbykilen. Potential att utveckla spår och leder, elljusspår samt skidspår. För att åstadkomma detta och behålla naturupplevelsen krävs tillräcklig storlek.

#### 31. Berthåga kyrkogård

Många sociotopvärden. Viktigt närrekreativt område. Ingår i Stabbykilen.

#### 32. Skogsområde mellan Berthåga och Stenhagen

Många sociotopvärden. Viktigt närrekreativt område med kolonilotter och grillplats. Viktig skolnatur och lekskog. Ingår i Stabbykilen. Området har utvecklingspotential och kan om det tillförs fler upplevelsevärden, länka samman Stenhagen och Berthåga.

#### 33. Torrängsbackar vid Berthåga

Flera sociotopvärden och delvis högt naturvärde, stor betydelse för landskapsbilden. Kommer att få större betydelse för rekreation vid utveckling av stadens nordvästra delar. Anhalt på väg från Stabbybacke mot Svinskinnskogen, ingår i Stabbykilen.

#### 34. Stabby backe

Många sociotopvärden och högt naturvärde. Välanvänt elljusspår och viktig skolnatur, lekskog och utflyktsmål. Viktigt och mycket välbesökt friluftsområde rekreativt område, framförallt för att det är det enda lite större naturområdet i nordvästra staden. Ingår i Stabbykilen. Storleken är inte tillräcklig för att tåla besöksstrycket, behov av parkutveckling på åkrarna intill samt stråk mot Svinskinnskogen. Välanvänt elljusspår och viktig lekskog och utflyktsmål.

#### 35. Ekebydalen

Många sociotopvärden, högt naturvärde och skolnatur. Viktigt rekreativt område för hela Uppsala med fotbollsplaner, strövstigar, cykelvägar, odlingslotter, beteshagar och vattenfyllda lerdammar av betydelse för fågel och groddjur. Mot Basarbo finns vackra torrbackar med värdefull torrängsvegetation. Ingår i Hågakilen. Området har potential att utvecklas ännu mer för rekreation.

#### 36. Kronåsen och Geijersdalen

Många sociotopvärden och mycket högt naturvärde. Viktigt rekreativt område för Uppsala. Välbesökt utflyktsmål för skolor och förskolor. Används för naturstudier. Ingår i Gulastigenkilen. Välbevarat och mäktigt åsparti av Uppsalaåsen med äldre tallbestånd. Geijersdalen är en genombrottsdal i åsen med artrik lundvegetation omkring bäcken.

#### 37. Polacksbacken

Många sociotopvärden och mycket högt naturvärde. Karaktärsskapande siktlinjer. Sandig mark med hävdgynnade arter och arter knutna till öppen sandmark. Stor potential att utveckla dessa biotoper men också att utveckla området för rekreation.

#### 38. Kronparken

Många sociotopvärden och mycket högt naturvärde. Viktigt rekreativt område för Uppsala. Botaniskt är de gamla tallarna från 1600-talet av mycket stort värde, liksom de många svamp- och insektsarter som är knutna till de gamla träden. Kronparken är en central del av Gulastigenkilen.

#### 39. Södra Stadsskogen

Skogen har många sociotopvärden, högt naturvärde och utgör en ekologisk korridor mellan Stadsskogen (och Hågadalskilen) och skogområdena i Gulastigenkilen. Gångstråk mot Gula stigen behöver iordningställas.

#### 40. Ristparken samt beten och skog norr om Malma gård

Området som utgörs av skog och betesmark innehåller flera sociotopvärden, skolnatur och har högt naturvärde, bl.a. eftersom området utgör livsmiljö för en skyddad art (större vattensalamander). Ingår i Gulastigenkilen. Förväntas bli viktigare som närnatur i samband med framtida stadsutveckling.