
Skötselplan för Kronparkens naturreservat



Uppsala kommun
2018

Innehållsförteckning

Skötselplan för	1
Kronparkens naturreservat	1
.....	1
Innehållsförteckning.....	2
Skötselplanens syfte	3
Syftet med reservatet och skötseln	3
Precisering av syftet.....	3
Syftet ska uppnås genom att:	3
Beskrivningsdel.....	4
Administrativa data	4
Naturvärdesbedömningar	4
Åtgärdsprogram för hotade arter.....	5
Allmän beskrivning.....	5
Ekosystemtjänster	5
Biologiska värden	5
Särskilt skyddsvärda eller ekologiskt viktiga arter	6
Skyddsvärda arter 2016.....	6
Kulturhistoriska värden.....	8
Värden för friluftsliv och naturpedagogik	8
Prioriterade bevarandevärden	8
Källförteckning	10
Plandel.....	11
Övergripande skötsel	11
Beskrivning, bevarandemål och skötselåtgärder	11
Skötselområde A. Entré Gula stigen, gammal gles tallskog, gräsytor - 0,2 ha	14
.....	14
Skötselområde B. Gammal gles tallskog – 7,5 ha.....	15
Skötselområde C. Gammal skjutbana, glest trädbevuxen sänka med inslag av ängsvegetation och täta lövdungar - 0,7 ha.....	15
Skötselområde D. Gammal barrblandskog - 3,2 ha	16
Skötselområde E. Gammal lövrik barrblandskog – 0,9 ha.....	18
Skötselområde F. Medelåldrig monokultur med gran - 0,1 ha.....	19
Skötselområde G. Gles gammal tallskog - 3,2 ha	20
Skötselområde H. Vägkanter med inslag av gamla träd - 0,4 ha	21
Skötselområde I. Medelåldrig blandlövskog med tallinslag – 0,2 ha	22
Skötselområde J. Gles gammal tallskog med inslag av äldre gran och lövträd - 4,1 ha ..	23
Skötselområde K. Gammal barrblandskog – 1,6 ha.....	24
Skötselområde L. Lövsumpskog - 0,2 ha.....	24
Skötselområde M. Gammal barrblandskog – 1,0 ha	25
Friluftsliv, tillgänglighet och anordningar för besökare.....	25
Jakt.....	26
Dokumentation och uppföljning.....	26
Uppföljning av bevarandemål	27
Översiktlig beskrivning av planerade åtgärder:.....	27
Tillsyn och förvaltning	28
Bilagor.....	28
1 Avgränsning	33
2 Utförda åtgärder	34
3 Säkerhet.....	35
4 Återställning.....	36
4.1 Genomförande av återställning	36
4.2 Ekonomiskt ansvar för återställning.....	37

Skötselplanens syfte

Skötselplanen ger anvisningar om hur naturreservatet ska förvaltas för att tillgodose reservatets syfte. Skötselplanen utgör ett praktiskt program för förvaltning, planering och genomförande av skötselåtgärder samt för dokumentation och uppföljning av bevarandemål.

Syftet med reservatet och skötseln

Syftet med Kronparkens naturreservat är att bevara och utveckla ett kulturpräglad stadsnära skogsområde och att tillgodose stadens behov av områdets ekosystemtjänster som nära rekreation och friluftsliv. Naturreservatet ska gynna värdefulla naturmiljöer, i synnerhet värdefulla miljöer knutna till tall, kulturmiljöer, biologisk mångfald samt stärka grönstrukturen i Uppsala stad.

Precisering av syftet

Reservatets värden för friluftslivet ska upprätthållas och utvecklas så att besökare kan bedriva olika typer av fritidsaktiviteter, rekreation och naturpedagogik i en stadsnära natur samt uppleva värdefull natur- och kulturmiljö, biologisk mångfald och de skönhetsvärden som finns inom området.

Syftet ska uppnås genom att:

- inte tillåta exploaterande verksamheter eller skadegörelse på mark och vegetation,
- inte tillåta skogsbruk till förmån för bibehållen utveckling av gammal skog vars värden förstärks genom skötsel i form av frihuggning av värdefulla träd samt främjande av förekomst av värdefulla strukturer såsom död ved,
- ytor med återväxt av tall vårdas särskilt för en fortsatt kontinuitet,
- reservatet förvaltas så att det är attraktivt och lättillgängligt för besökare att bedriva olika typer av rekreation, lek och naturpedagogik,
- underlätta tillgänglighet genom uppmärkning och underhåll av stigar, anlägga stigar och belysta gång- och cykelvägar samt bänkar och informationsskyltar. Informationen och anläggningarna ska ha en kanaliserad effekt i syfte att skapa en långsiktig samexistens mellan rekreation och biologisk mångfald,
- fortsatt hävd genom naturvårdsanpassad betesdrift.

Beskrivningsdel

Administrativa data		
Naturreservatets namn:	Kronparken	
NVR ID:	2049141	
Kommun:	Uppsala	
Socken:	Bondkyrko socken	
Fastigheter:	Kåbo 1:18, Kronåsen 1:25	
Markägare:	Uppsala kommun	
Förvaltare:	Uppsala kommun	
Lägesbeskrivning:	Reservatet är beläget i Uppsala stad i anslutning till Dag Hammarskjölds väg.	
Naturgeografisk region:	Skogslandskapet söder om norrlandsgränsen (26)	
Areal:	Totalt är 22 ha, varav produktiv skogsmark är ca 20 ha.	
Markslag och naturtyp: (ungefärliga arealer)	Gammal talldominerad skog, ca 300 år	10,9 ha 6,7 ha 0,2 ha
	Gammal Blandbarrskog med lövinslag	0,7 ha 0,2 ha
	Yngre blandbarrskog med lövinslag	10,9 ha 6,7 ha
	Glest trädbevuxen mark	
	Trädbevuxet kärr	
Naturtyper enligt Natura 2000:	Västlig taiga (9010) * Näringsrik granskog (9050)	

(* Prioriterad naturtyp enligt EU:s art- och habitatdirektiv)

Naturvärdesbedömningar

Naturreservatet ingår i ett område som i Länsstyrelsens naturvårdsprogram (1987) bedömdes tillhöra klass II (mycket högt naturvärde). I Länsstyrelsens motivering framhölls betydelsen av ett unikt tallbestånd samt dess värde som stadsnära strövområde.

I Uppsala kommuns naturvårdsinventering (1988-96) bedömdes objektet tillhöra värdeklass II (mycket höga naturvärden). Även här framhölls områdets betydelse som stadsnära strövområde.

Åtgärdsprogram för hotade arter

I naturreservatet förekommer cinnoberbagge som omfattas av art- och habitatdirektivet kopplat till Natura 2000. Arten omfattas dessutom av ett så kallat åtgärdsprogram för hotade arter (ÅGP) ”Skalbaggar på gammal asp” som Naturvårdsverket initierat. Dessa program är framtagna för att prioritera särskilt utrotningshotade arter. Cinnoberbagge lever vanligen i döda och döende gamla aspar men i Kronparken förekommer den främst under barken på gamla grova tallar som nyligen dött.

På Kronparken förekommer ytterligare en art, linjerad plattstumpbagge och ingår i ett åtgärdsprogram ”skalbaggar på nyligen död tall”. Skalbaggen förekommer huvudsakligen på tall och lever av barkborrar som större- och mindre mägborre.

Allmän beskrivning

Kronparkens naturreservat är en del av ett större naturområde som sträcker sig på båda sidor om Dag Hammarskjölds väg. Kronparkens utmärkande karaktär är ett gammalt tallbestånd. Flera av träden är omkring en meter i diameter och når över 30 m i höjd. Området som nu avgränsats som naturreservat är en del av det som går under benämningen Kronparken. Skogsområdet fortsätter söder om Kungsängsleden och söderut mot Ultuna. Naturreservatet Kronparken består av två delar, en på var sida av Dag Hammarskjölds väg.

Den gamla tallskogen karaktäriserar stora delar av Kronparken men det förekommer även en hel del grov högvuxen gran. Skogen har som nämnts varit föremål för olika skötselåtgärder under lång tid. På senare år har bland annat gran avverkats till förmån för tall. Döda träd har regelbundet upparbetats och förts ut ur skogen, i andra fall har stamdelar lämnats kvar. Får har också genom kommunens försorg i olika omfattning betat större delen av det nu kartlagda området.

Ekosystemtjänster

Kronparken är en del av ett större sammanhängande område i kommunens grönstruktur i Översiktsplanen 2017. Kronparken är också en del av ett stort sammanhängande område med värdefull tallskog och därmed en länk för spridning av arter och som habitat för många arter knutna till gammal tallskog. Därutöver genererar området lokala funktioner och ekosystemtjänster som temperaturregulering för nära bostadsområden, infiltration av vatten till dricksvattentäkt samt socioekonomiska tjänster kopplade till rekreation, upplevelse, folkhälsa och naturpedagogik.

Biologiska värden

Områdets biologiska värden är främst knutna till naturskogsförhållanden i form av gamla träd och död ved, och förekomsten av mycket gamla tallar gör att reservatet omfattas av *Åtgärdsprogrammet för särskilt skyddsvärda träd*. Den rika vedfaunan innehåller ett flertal "hålträdsarter" som annars mest är kända från gamla ekar och andra ädellövträd. Här finns bl.a. brun guldbagge, flera kamklobaggar och flera arter trädlevande myror. Skogsduva och spillkråka är exempel på några förekommande fåglar som lever i Kronparkens hålträd. Taltickan, som enbart koloniserar gamla tallar, finns på flera tallar inom området. Hittills har 26 rödlistade arter och ytterligare ett antal signalarter (arter som indikerar miljöer med höga naturvärden) påträffats inom området.

Särskilt skyddsvärda eller ekologiskt viktiga arter

Reliktbock, är en långhorning som lever i barken på grova levande tallar i solexponerade lägen.

Cinnoberbagge, utvecklas under barken på döda och döende träd, här vanligen grova tallar. Tillgången på lämpliga stammar för cinnoberbaggen är kritisk. I hela undersökningsområdet uppskattades antalet grova tallvindfällan med kvarsittande bark till max 10 stycken under 2013. Situationen blev under 2016 något ljusare då en hel del grova stammar tillfördes området i samband med avverkningar i samband med bebyggelse av Rosendal.

Linjerad plattstumpbagge, påträffas främst på tall där den lever som rovdjur på barkborrar, främst större- och mindre mörghorborre.

Pediacus depressus, är en plattbagge som tycks attraheras av solvarma skogsmiljöer liksom brandfält. Det finns enbart några enstaka fynd i länet och även få sentida fynd i landet i övrigt.

Vintertagging, ses under vinterhalvåret högt upp på grenar i tallkronorna på gamla träd.

Tallharticka, är en mycket sällsynt, sydöstlig art. Den växer vid stambasen på gamla tallar i skogar med hög bonitet.

Fläckporing, är en nordlig art som lever på död ved, främst tall, och påträffas vanligen i glesa tallskogar.

Rynkskinn, lever av död granved. Arten har en nordlig utbredning.



Figur 1 Den bärnstensgula larven av cinnoberbagge. Vanligen lever denna skalbagge på gamla aspar men i Kronparken finns den på gammal nydöd tall. Foto Pär Eriksson.



Figur 2 Spår av skarptandad barkborre i gammal tallgren. Skalbaggen är en rödlistad art som i sin tur skapar förutsättningar för andra arter som lever av dess larver och gångar. Foto Pär Eriksson.

Skyddsvärda arter 2016

Kärlväxter	Fåglar	Lavar/mossor/svamp	Insekter
Svart trolldruas	Skogsduva	Fläckporing VU	Bandad albrunbagges

STADSBYGGNADSFÖRVALTNINGEN

Ask EN	Spillkråka NT	Rosenticka NT	Aspögonbagge NT
Myskmadra s		Tallhartticka EN	Gulbent kamklobagge NT
Blåsippa s		Vintertagging NT	Thomsons trägnagare s
Ormrot s		Nordtagging NT	Atheta confusa s
Lind s		Grovtticka s	Batrisodes hubenthali VU
Alm CR		Tallticka NT	Åttafläckig praktbagge s
		Rynkskinn VU	
		Insekter	Grönhjon NT
		Blanksvart trädmyra s	Bronshjon s
		Brun trädmyra s	Mörksömmad barksvartbagge NT
		Paromalus parallelepipedus s	Cryptophagus populi s
		Pediacus depressus VU	Cryptophagus quercinus s
		Femstrimmig plattstumpbagge NT	Cinnoberbagge EN, A,§,P
		Linjerad plattstumpbagge NT,P	Dropephylla clavigera NT
		Plegaderus caesus s	Ennearthron laricinum s
		Plegaderus saucius NT	Globicornis emarginata s
		Prionychus ater s	Avlång flatbagge s
		Brun guldbagge s	Hadreule elongatula s
		Kamklobagge s	Violettbandad knäppare s
		Pteryngium crenatum s	Ipidea binotata s
		Quedius microps s	Skarptandad barkborre NT
		Sepedophilus bipunctatus s	Micridium halidaii s
		Yxbagge s	Microrhagus Lepidus s

		Silvanus bidentatus s	Granbarkgnagare s
		Stephostethus alternans s	Microscydmus nanus NT
		Thiasophila inquilina NT	Nordlig svampklobagge s
			Reliktbock NT

F	=	Arten omfattas av EU:s fågeldirektiv
A	=	Arten omfattas av EU:s art- och habitatdirektiv
s	=	Signalart enligt Skogsstyrelsen (2005)
§	=	Arten är fridlyst i Sverige
P	=	Arten omfattas av ett åtgärdsprogram för hotade arter

Hotkategori i Sverige enligt rödlistan (2015):

CR	=	Critically endangered	Akut hotad
EN	=	Endangered	Starkt hotad
VU	=	Vulnerable	Sårbar
NT	=	Near threatened	Nära hotad
DD	=	Data deficient	Kunskapsbrist

Kulturhistoriska värden

I reservatets västra del finns tre fornlämningar registrerade i skötselområde J, stensättning från brons- eller järnålder och sannolik boplats från neolitisk tid. I den norra delen i område B finns en så kallad ”korumplats”; plats för kort militär andakt. På platsen kan man ännu se en svag upphöjning av marken där pastorn var placerad under andakten. I område K uppges en medeltida hålväg, något som även skulle kunna vara ett gammalt skjutvärn.

Värden för friluftsliv och naturpedagogik

Reservatet har höga värden som ett stadsnära strövområde och som närområde till förskolor och skolor. Området är lättillgängligt genom ett flertal gång- och cykelstigar som går genom området. En av dem, den så kallade Gula stigen, anlades på 1930-talet. Stigen är ca 10 km lång och går mellan Kronåsen vid Studenternas idrottsplats söderut till Skarholmen och Ekoln. Reservatet erbjuder en närmiljö med möjligheter för vistelse och naturpedagogik.

Prioriterade bevarandevärden

Naturtyper	Gammal tal- och barrblandskog
Strukturer	Gamla barrträd, solexponerad tall, död ved, hålträd
Arter	Cinnoberbagge, relikbock, linjerad plattstumpbagge, tallharticka, vintertagging, rynkskinn, spillkråka, kungsfågel,
Friluftsliv	Naturupplevelser, stigar, stadsnära,

Kulturhistoria	Område med militär lokal historik, till delar planterad gammal tallskog, Linnéstig,
----------------	---

Källförteckning

Publicerade skrifter

- ArtDatabanken. 2015. Rödlistade arter i Sverige 2015. ArtDatabanken, SLU, Uppsala.
- Eriksson, P. 2013. Åtgärdsprogram för skalbaggar på gammal asp, 2013-2017. Rapport 6573 maj 2013. Naturvårdsverket.
- Eriksson, P. & Hedgren, O. 2012. Sällsynta skalbaggar i Uppsala län – nuvarande och historisk utbredning.
- Ingelög, T. & Risling, M. 1973, Kronparken vid Uppsala, historik och beståndsanalys av en 300-årig tallskog. Växtekol. Stud. 2.
- Lundberg, S. 1995. Catalogus Coleopterorum Sueciae. Stockholm
- Palm, T. 1985. Skalbaggar i en gammal tallskog i Uppsala. Entomologisk Tidskrift 106: 107-112.
- Pettersson, R. 2013. Åtgärdsprogram för skalbaggar på nyligen död tall, 2014-2018. Rapport 6599 december 2013. Naturvårdsverket.
- Länsstyrelsen i Uppsala län, 1987: Naturvårdsprogram för Uppsala län. 1. Värdefulla områden för naturvård och rörligt friluftsliv (del av objekt 80.86). Medd. från planeringsavdelningen 1987 nr. 2.
- Nitare, J. (red.) 2005. Signalarter - Indikatorer på skyddsvärd skog. Flora över kryptogamer. Skogsstyrelsens förlag, Jönköping.
- Uppsala kommun, Park & Natur 1995: Naturvårdsinventering av Uppsala kommun 1988-1996, Bondkyrko socken, (objekt BON 3).
- Uppsala kommun. 2006: Naturvårdsprogram 2006-2009 för Uppsala kommun.

Opublicerade skrifter

- Aronsson, G. 2013. Naturinventering av Ulleråker i Uppsala, del av gamla Kronoparken. Åsen. Upplandsstiftelsen, rapport 2013-7.
- Hedgren, O. Inventering av tallevande skalbaggar i Kronparken och Ulleråker. Intern rapport till Uppsala kommun och Länsstyrelsen.
- Hultman, E. 2009. Rumslig fördelning av grov gammal tall i Uppsala stad med tallticka som indikator på höga naturvärden. Självständigt arbetet. SLU Inst. för ekologi.
- Jonsell, M. Vedskalbaggar på tall i Uppland. (Intern rapport till Upplandsstiftelsen)

Digitala källor

- ArtDatabanken, Artfakta. <http://www.artdatabanken.se/vaara-tjaenster/artfakta/>
- Riksantikvarieämbetet. 2011. Fornlämningsregister, tillgängligt på <http://www.fmis.raa.se/cocoon/fornsok/search.html>

Kartmaterial

- Uppsala orienteringskarta 2015

Plandel

Övergripande skötsel

Den övergripande skötseln för reservatet syftar till att bevara en gammal talldominerad barrskog med stort inslag av gamla träd och död ved, samt att säkerställa förnyring av tall. Det är helt avgörande för naturvärdena på Kronparken att det finns god tillgång på gamla tallar och död ved av olika slag. Vid varje given tidpunkt måste det finnas ett flertal nyligen döda tallar i form av vindfällen och stående träd eller tillförd ved i faunadepåer.

För att behålla karaktären av öppen gles ”tallpark” behöver delar av området betas med djur eller hållas öppet med hjälp av andra insatser. Bestånd som idag är gammal granskog eller barrblandskog ska behålla sin karaktär och lämnas till fri utveckling med undantag för smärre skötselåtgärder för framkomlighet och säkerhet.

Bland övriga trädslag finns gynnsamma inslag av olika lövträd såsom ek, sälg och asp.

Reservatet ska skötas för att främja allmänhetens möjligheter till naturupplevelser. Stigar ska hållas öppna och farbara. Stigarna ska även fortsättningsvis i huvudsak vara enkla, anlagda direkt på befintlig mark. Gång- cykelväg med belysning kommer att anläggas. Naturinformation ska finnas tillgänglig i olika former och uppdateras efterhand.

Beskrivning, bevarandemål och skötselåtgärder

Reservatet har delats upp i ett antal skötselområden. För avgränsning av områdena, se skötselkarta, bilaga 4.1. För varje skötselområde anges ett bevarandemål.

Kronparken är som helhet ett skogsområde där vissa delar har stark naturskogsprägel och kan lämnas till i huvudsak fri utveckling. Det gäller delområde: D, K, L och M.

I de delar som karaktäriseras som gles ”tallpark” är behovet av skötselåtgärder stora. Det gäller delområde: B, E, G och J.

Följande skötselåtgärder är viktigast:

1. Røjning av ung gran samt unga lövträd (så kallat lövsly). Generellt gäller att røjningsbehovet ökar ju lägre betestrycket är. Åtgärden omfattar stora ytor och bör prioriteras då det blir dyrare att vänta. Gäller främst område B, C, E, G, J, H och i viss mån D.
2. Betesdrift i de talldominerade delarna. Område B har högst prioritet följt av område G och J. Genom att anlägga mindre fållor ökar möjligheterna att styra betestrycket och därmed minska behovet av røjning.



Figur 3 Obetad skog i område G i augusti. Kraftiga uppslag av löv och hallon.



Figur 4 Samma typ av skog i område B efter två månaders färbete, skogen är betydligt mer öppen.

3. Stående och liggande döda och döende träd ska förekomma spritt i reservatet. När sådant fällt av säkerhets- eller framkomlighets-skäl skall veden lämnas kvar och upparbetas i så liten grad som möjligt. Det ska även vara möjligt att tillföra död ved till reservatet både genom att skapa det på plats eller genom dithörsel av ved.



Figur 5 Död ved ska få ligga kvar på marken och behöver bara upparbetas om de hindrar användandet av stigar.



Figur 6 Döda träd ska finnas i alla former, såväl liggande träd som högstubbar.

4. I område C (gammal skjutbana) finns möjlighet att göra mer långtgående åtgärder för rekreation, för både aktivitet och vila. Här föreslås bland annat viss markbearbetning.



Figur 7 Område C i maj 2016.

5. Begränsning av arter som hotar att förändra skogsekosystemet. Sådana arter är till exempel ädelgran och druvfläder. Problematiken är i nuläget begränsad men åtgärder krävs över stora arealer för att begränsa kommande kostnader. Följande skötselområden är prioriterade för större insatser: C, M, H samt liten avvikande del i det nordvästra hörnet av område B.



Figur 8 Druvfläder är en av de arter som bör hållas efter i Kronparken då den på sikt kan inverka negativt på det unika tallbeståndet.



Figur 9 Detsamma gäller ädelgran som föryngrar sig starkt på begränsade ytor idag.

Skötselområde A. Entré Gula stigen, gammal gles tallskog, gräsytor - 0,2 ha

Beskrivning: Gles gammal tallskog på torr gräsmark som ej betas. Inslag av döende träd samt nedfallna grova grenar. Förekomst av relikbock och åttafläckig praktbagge. Området genomkorsas av asfalterad cykelled samt är entré för Gula stigen som går genom hela Kronparken. En rastplats med träbord och bänkar finns i anslutning till öppen gräsmark mot öster.

Bevarandemål: Gles gammal tallskog med inslag av enstaka lövträd och gran. God förekomst av stående och liggande död ved.

Skötselåtgärder: Slåtter av gräsytor och underhåll av stigsystem.



Figur 10 Område A. Gammal tallskog och gräsytor. Foto Pär Eriksson

Skötselområde B. Gammal gles tallskog – 7,5 ha

Beskrivning: Gammal gles tallskog med fältskikt av blåbär- och lingonris samt smalbladiga gräs. Här och var täta uppslag av hallonsnår. I den nordvästra kanten finns ett litet bestånd skavfräken. Ett par yngre lindar växer också i beståndet.

Föryngringen av tall är god men få tallar finns i åldern ”mellangeneration”, dock finns en del omkring 50-åriga tallar, bland annat i västra brynet. Här förekommer även reliktböck. I den nordvästra kanten ligger ett avvikande bestånd av äldre gran samt en ädelgran. Ädelgran föryngrar sig starkt just här. Hela området betas idag med får.

Bevarandemål: Gammal gles skiktad tallskog med föryngring av tall och inslag av död ved.

Skötselåtgärder: **Hög prioritet.** Rövning av gran och lövsly. Även tall kan röjas på sikt där den föryngrats rikligt även om självgallring rekommenderas. Även en del björk och rönn kan gallras bort, främst i sydost. Gräv bort druvfläderbuskar. Avverka ädelgran i den nordvästra kanten samt röv bort ädelgranplantor. Fortsatt fårbeta.



Figur 11 Område B. Gammal tallskog med god föryngring av tall. Foto Pär Eriksson

Skötselområde C. Gammal skjutbana, glest trädbevuxen sänka med inslag av ängsvegetation och täta lövdungar - 0,7 ha

Beskrivning: Grävd sänka som en gång varit militär skjutbana. Området är ännu ganska öppet med ängsartade ytor beväxta med enstaka gran och asp. På jordhögar

samt på stenfundament växer täta hallonsnår, brännässlor i en tät skog av bl.a. druvfläder och ung alm (samtliga döda idag). Ytterligare jord har lagts upp under sommaren. Uppslag av främst aspsly förekommer på de ännu öppna gräsyterna.

Bevarandemål: Öppen yta med enstaka träd. Naturligt ört- och gräsbevuxna ytor med sandblottor. Möjlighet till att utveckla en större anlagd lektyta samt rastplatser med bord och bänkar.

Skötselåtgärder: **Hög prioritet.** Schakta bort jordmassor. Gräv även bort druvfläder. Røj lövsly och granplantor.

Övriga åtgärder: Skapa markblottor i samband med bortschaktning av jordmassor för att gynna förekomst av sandlevande flora och fauna. Gallra bort gran men behåll några grova träd. Ringbarka några medelgrova aspar och ta bort någon björk. Slätter av gräsytor önskvärt. Området stängslas mot betesdjur. Området kan betas i avvaktan på friluftsanläggningar.



Figur 12 Område C. Foto Pär Eriksson

Skötselområde D. Gammal barrblandskog - 3,2 ha

Beskrivning: Mossrik gammal barrblandskog med grova träd. Inslag av klena lövträd såsom sälg, rönn (en lind). Enstaka hasselbuskar. Rik granföryngring och enstaka unga tallar. I kanten mot område B står ett gammalt elskåp.

Bevarandemål: Gammal barrblandskog med ca 10 % lövinslag. God förekomst av stående och liggande död ved.

Skötselåtgärder: **Hög prioritet.** Frihugg yngre tallar i södra delen.

Övriga åtgärder: Røj underväxt av gran samt lövsly men lämna en del granar för att bygga upp en mer skiktad skog. Även tall kan röjas på sikt där den föryngrats rikligt såsom i det västra brynet, men idag bättre med självgallring. Ta bort elskåpet.



Figur 13 Gammal barrblandskog med lövträd, område D. Foto Pär Eriksson

Skötselområde E. Gammal lövrik barrblandskog – 0,9 ha

Beskrivning: Som område D men med högre andel lövträd. Inslag av klena lövträd såsom sälg, rönn, lönn, ek, hägg. Enstaka hasselbuskar. Rik tallföryngring och ett inslag av 30-årig tall. Tät underväxt av gran samt asp. En så kallad faunadepå med asp ligger i brynet mot Kungsängsleden. Bitvis dominerar örnbräken och hallon fältskiktet.

Bevarandemål: Gammal blandskog med ca 30 % lövinslag. God förekomst av stående och liggande död ved.

Skötselåtgärder: **Hög prioritet.** Røj underväxt av gran (se upp för tallplantor som förekommer bland täta granmattor), røj även asp.



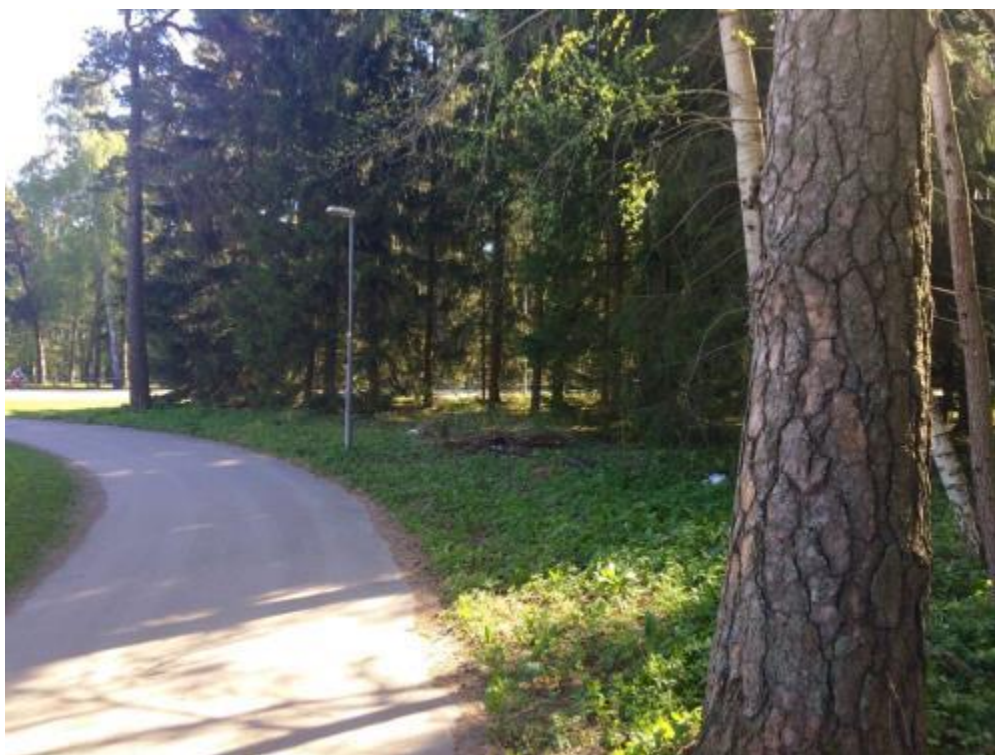
Figur 14 Område E. Gammal tallskog med föryngring av tall och gran. Foto Pär Eriksson

Skötselområde F. Medelåldrig monokultur med gran - 0,1 ha

Beskrivning: Medelgrov grankultur utan fältskikt. I den södra delen står en del av den gamla tallskogen där granarna tränger tallen. I övrigt finns en del klen sälg.

Bevarandemål: På sikt utvecklas beståndet till en del av den anslutande skogen i område G.

Skötselåtgärder: **Hög prioritet.** Avverka gran, spara lövträd.



Figur 15 Äldre grankultur som bör avvecklas. Område F. Foto Pär Eriksson

Skötselområde G. Gles gammal tallskog - 3,2 ha

Beskrivning: Gammal tallskog med enstaka grov gran. Fältskiktet består främst av piprör och blåbärsris men även högrörter som älgört. Inslag av klent löv förekommer i form av: hägg, björk, sälg, asp, alm. En del granplantor kommer tillsammans med aspsly i områdets centrala del. Förhållandevis mycket död ved finns i olika former, dessutom har flera nya faunadepåer med grova tallstammar tillkommit på senare tid från bygget vid Rosendal. Tallföryngringen är närmast obefintlig. Dock står ett 20-tal tallar med en ålder på 20-40 år i det västra brynet. Flera fina reliktockstallar finns i detta bryn.

Bevarandemål: Gles gammal tallskog med enstaka gran och ca 10 % lövträd.

Skötselåtgärder: **Hög prioritet.** Røj lövsly, gran samt hallonsnår. Området ska betas.



Figur 16 Område G. Foto Pär Eriksson

Skötselområde H. Vägkanter med inslag av gamla träd - 0,4 ha

Beskrivning: Vägkanter mot grusväg. Inslag av enstaka gamla träd, fältskiktet består bitvis av högörstyp med uppländsk vallört, blekbalsamin och älgört. Druvfläderbuskar och lövsly förekommer i buskskiktet.

Bevarandemål: Blomrik vägkant med inslag av enstaka gamla träd.

Skötselåtgärder: **Hög prioritet.** Gräv bort druvfläder. Røj lövsly.

Övriga åtgärder: Vägkantslätter.



Figur 17 Område H i maj innan fältskiktet hunnit börja växa upp.

Skötselområde I. Medelåldrig blandlövsskog med tallinslag – 0,2 ha

Beskrivning: Ett litet avvikande bestånd av medelåldrig blandlövskog med asp, sälg (varav en grov), björk, lönn. Mot Dag Hammarskjölds väg står en del yngre tall.

Bevarandemål: Blandskog med tallridå mot vägen.

Skötselåtgärder: Öppen mark mot vägen hålls öppen genom återkommande röjning. På sikt ska skogsbeståndet röjas och gallras varvid tall ska gynnas.



Figur 18 Område I mot Dag Hammarskjölds väg. Foto Pär Eriksson

Skötselområde J. Gles gammal tallskog med inslag av äldre gran och lövträd - 4,1 ha

- Beskrivning:** Liknar E. I den gamla tallskogen förekommer även grov gran samt medelgrova lövträd av asp, ek, hägg och björk samt enstaka lönn och alm. En ny stor faunadepå med grov tall är anlagd i den nordvästra delen. Granplantor förekommer sparsamt här och var. Mot Rosendal växer en del tallar i 30-50 års åldern. Centralt i området finns en dunge med ung gran. Denna dunge beskrivs i en av områdets informationsskyltar som kommunen tidigare satt upp. Här växer även områdets största tall enligt liknande infoskylt.
- Bevarandemål:** Gles gammal tallskog med inslag av gran och ca 10 % lövträd.
- Skötselåtgärder:** **Hög prioritet.** Røj lövsly och gran samt om möjligt hallonsnår. Fårbete önskvärt.
- Övriga åtgärder:** Avveckla grandungen och ta bort skylt. Den gamla tallen bör inhägnas.



Figur 19 Område J. Foto Pär Eriksson

Skötselområde K. Gammal barrblandskog – 1,6 ha

- Beskrivning:** Gammal grov talldominerad barrblandskog av lågörttyp, mer slutet än område J. Sparsamt med granföryngring men rik föryngring av lövträd såsom rönn, lönn, asp, björk, alm. Någon enstaka ungtall.
- Bevarandemål:** Gammal blandskog med ca 30 % lövinslag. God förekomst av stående och liggande död ved.
- Skötselåtgärder:** Ingen åtgärd.



Figur 20 Lövföryngringen är rik i område K. Foto Pär Eriksson

Skötselområde L. Lövsumpskog - 0,2 ha

- Beskrivning:** Litet avvikande bestånd bestående av ett odikat kärr med lövträd, dominerat av björk med inslag av asp, sälg, hägg.
- Bevarandemål:** Lövsumpskog.
- Skötselåtgärder:** Ingen åtgärd.

Skötselområde M. Gammal barrblandskog – 1,0 ha

- Beskrivning:** Gammal grov talldominerad barrblandskog av örttyp som inte betats på senare tid. Inslag av medelgrova lövträd av rönn, lönn, hägg, björk. Enstaka hassel- och vid Rosendalsskolan hagtornsbuskar. Rik lövföryngring, även en del ädelgran. Fläckvis täta hallonsnår. Området gränsar till Rosendalskolan.
- Bevarandemål:** Gammal blandskog med ca 30 % lövinslag.
- Skötselåtgärder:** **Hög prioritet.** Røj ädelgran och lövsly. Avverka äldre ädelgran.

Friluftsliv, tillgänglighet och anordningar för besökare

- Beskrivning:** Reservatet ska vara tillgängligt för allmänheten enligt allemansrättens principer men med de begränsningar som följer av reservatsföreskrifterna. Promenader, löpning, hundrastning, cykling, bär- och svamplockning är några aktiviteter som utövas. Pedagogiska verksamheter ska kunna nyttja reservatet för lek, vistelse och naturpedagogik.
- Ett flertal stigar går genom området. Gula stigen är markerad med särskilda skyltar. En nyanlagd gruslagd stigslinga finns i områdets västra del.
- För att öka tillgänglighet och möjliggöra vistelse och besök av alla besökskategorier kan hårdgjorda gång- och cykelvägar med belysning anläggas.
- Målbild:** Lättillgänglig information om naturreservatet finns i området. Informationsskyltar, stigar, leder ska finnas och är väl underhållna. Reservatet stimulerar till naturupplevelser och vistelse. Området kan besökas och vara tillgänglig för alla kategorier besökare. Stigar och gång-/cykelvägar känns trygga. Reservatets gräns är tydligt markerad enligt Naturvårdsverkets riktlinjer.
- Skötselåtgärder:** Naturreservatets gräns markeras i fält enligt naturvårdsverkets anvisningar och underhålls löpande. Markera reservatets gräns med färg på träd samt med hörnstolpar.
- Informationsskylt tas fram för reservatet och placeras vid samtliga entréer och parkeringsplatser. Informationsskyltar och skyltställ underhålls löpande. Förnya eller avveckla nuvarande skyltar som härrör från år 2001. I område C kan anordningar iordningsställas för lek, vila, regnskydd mm.
- 20 mindre informationsskyltar som satts upp av kommunen år 2001 finns i området. Skyltarna innehåller information men måste uppdateras.

Område C, en gammal skjutbana utvecklas till ett område för olika aktiviteter som lek, vila och rekreation.

Gång- och cykelvägar och stigar underhålls löpande. Sly och annan undervegetation röjs längst dessa för att skapa fria siktlinjer och trygghet för besökarna.



Figur 21 Cinnoberbagge. Foto Jan Franzén

Jakt

Jakten är förbehållen jakträttsinnehavaren, Uppsala kommun. Jakt inom reservatet är förbjudet med undantag av skydds jakt och sanering av trafikskadat vilt.

Dokumentation och uppföljning

Utförda skötselåtgärder dokumenteras årligen av förvaltaren. Dokumentationen förvaras av Uppsala kommun och ska ligga till grund för revidering av skötselplanen.

Förvaltaren ansvarar för uppföljning av genomförda skötselåtgärder. Åtgärder i skötselplanen avser närmaste 5-årsperiod. En uppföljning av förändringar i naturtillståndet och naturvärden som följd av skötselplanen ska göras inom 10 år för att då bedöma behovet av en revidering av skötselplanen.

Uppföljning av bevarandemål

Förvaltaren ansvarar för att uppföljning genomförs vart 3 år för status på:

- Gränsmarkering
- Informations- och vägvisningsskyltar
- Leder och stigar
- Røjning av undervegetation vid gång- och cykelvägar.

Förvaltaren ansvarar för att uppföljning av bevarandemål genomförs vart 6:e för:

- Utbredning av naturtyper (areal)
- Hävdstatus
- Skogliga strukturer
- Förekomst av typiska arter
- Igenväxningsvegetation

Översiktlig beskrivning av planerade åtgärder:

Skötselområde	Beskrivning	Areal (ha)	Mål	Åtgärder
A	Gammal tallskog, ej betad	0,2	Gles tallskog med stor del död ved	Underhåll av stigsystem
B	Gammal gles betad tallskog	7,1	Gammal gles tallskog	Fortsatt bete. Røjning gran och lövsly
C	Fd. skjutbana. Glest trädbevuxen gräsmark	0,7	Öppen yta med gräs. Plats för lek, vistelse	Jordmassor bort. Skapa markblottor. Stänglas.
D	Mossrik gammal barrblandskog.	2,9	Gammal barrblandskog med stor del död ved	Frihuggning av yngre tall, ev. tillskapa död ved. Røjning av underväxt
E	Medelåldrig granskog.	0,7	Gammal tallskog med lövinslag	Avverka gran och plantera tall
F	Medelålders blandskog	0,1		Gallring. Framtida skyddsvärda träd sparas, både barr och löv
G	Gles gammal tallskog	3,1	Gles gammal tallskog	Røjning hallon, lövsly och gran. Området betas.
H	Vägkanter med gamla träd	0,4	Blomrik vägkant	Begränsa fläder, røjning lövsly och slätter
I	Medelålders blandskog	0,2	Blandskog med tallridå	Återkommande røjning för öppen mark

J	Gles gammal tallskog	3,8	Gles gammal tallskog	Röjning lövsly, gran samt hallon. Avverka grandunge.
K	Gammal barrblandskog	1,9	Gammal blandskog	Ingen åtgärd
L	Lövsumpskog	0,2	Lövsumpskog	Ingen åtgärd
M	Gammal barrblandskog	0,7	Gammal blandskog	Röjning ädelgran och lövsly
Summa		22,0 ha		

Tillsyn och förvaltning

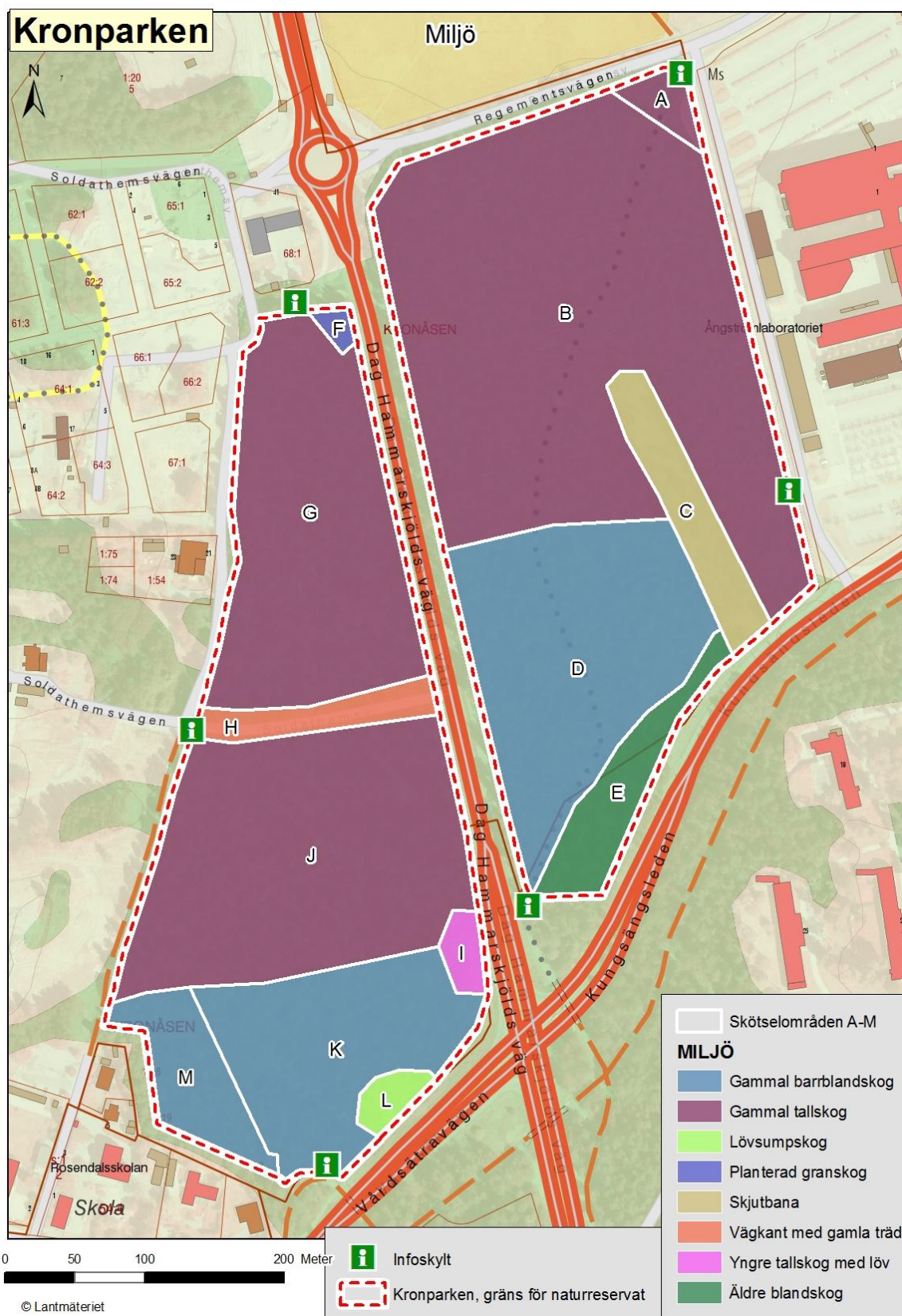
Reservatsförvaltare är enligt reglementets nuvarande utformning Stadsbyggnadsförvaltningen i Uppsala kommun. Förvaltaren ansvarar för genomförande och dokumentation av skötselåtgärder enligt gällande skötselplan samt reservatets gränsmarkering, skyltning, samt frekvent återkommande underhåll av mark, vatten och anläggningar. Förvaltaren ska fortlöpande samråda med tillsynsmyndigheten särskilt i frågor där skötselplanen inte tydligt reglerar åtgärden.

Tillsynsmyndigheten är enligt reglementets nuvarande utformning Miljö och hälsoskyddnämnden i Uppsala kommun. I tillsynen ingår kontroll av efterlevnad av reservatsbestämmelser samt prövning av tillstånd och dispenser.

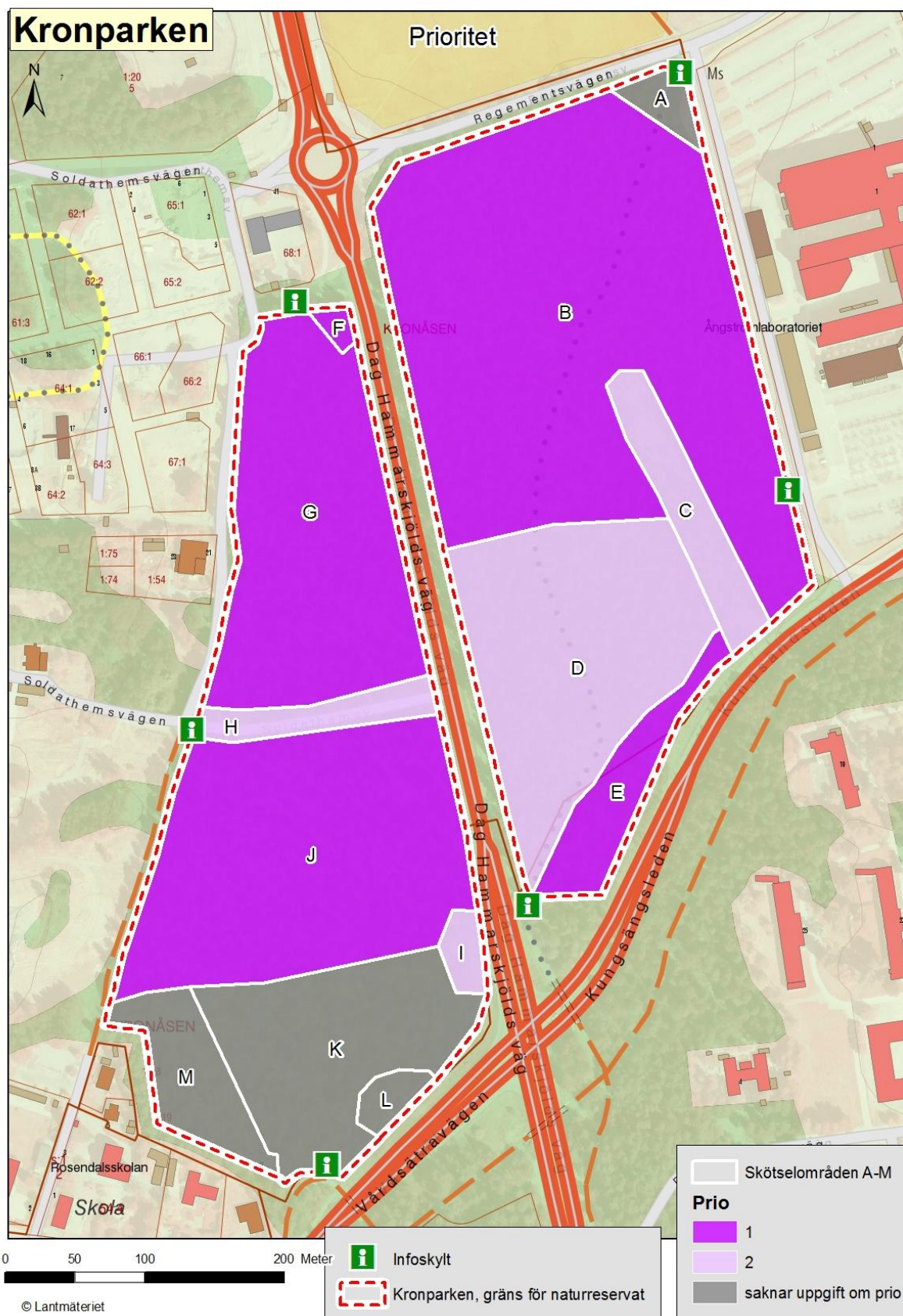
Bilagor

- 4.1 Skötselkarta med reservatsgräns och skötselområden
- 4.2 Skötselkarta med anläggningar för friluftsliv
- 4.3 Skötselinriktning
- 4.4 Avtal byggväg

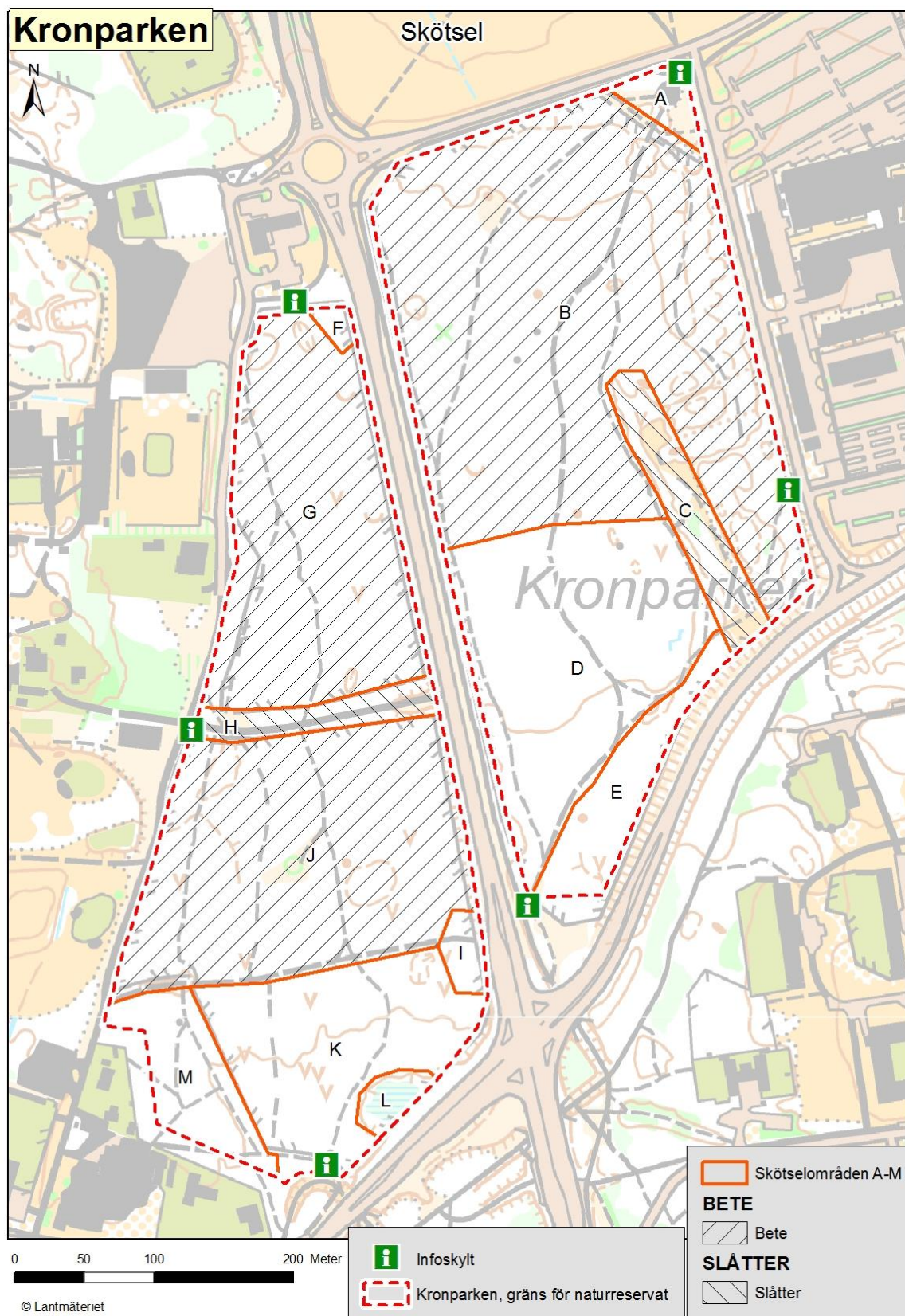
BILAGA 4.1 Skötselkarta med reservatsgräns och skötselområden



BILAGA 4.2 Skötselkarta med anläggningar för friluftsliv



BILAGA 4.3 Skötselriktning



BILAGA 4.4 Avtal byggväg

PM

Byggtrafikväg genom Kronparken



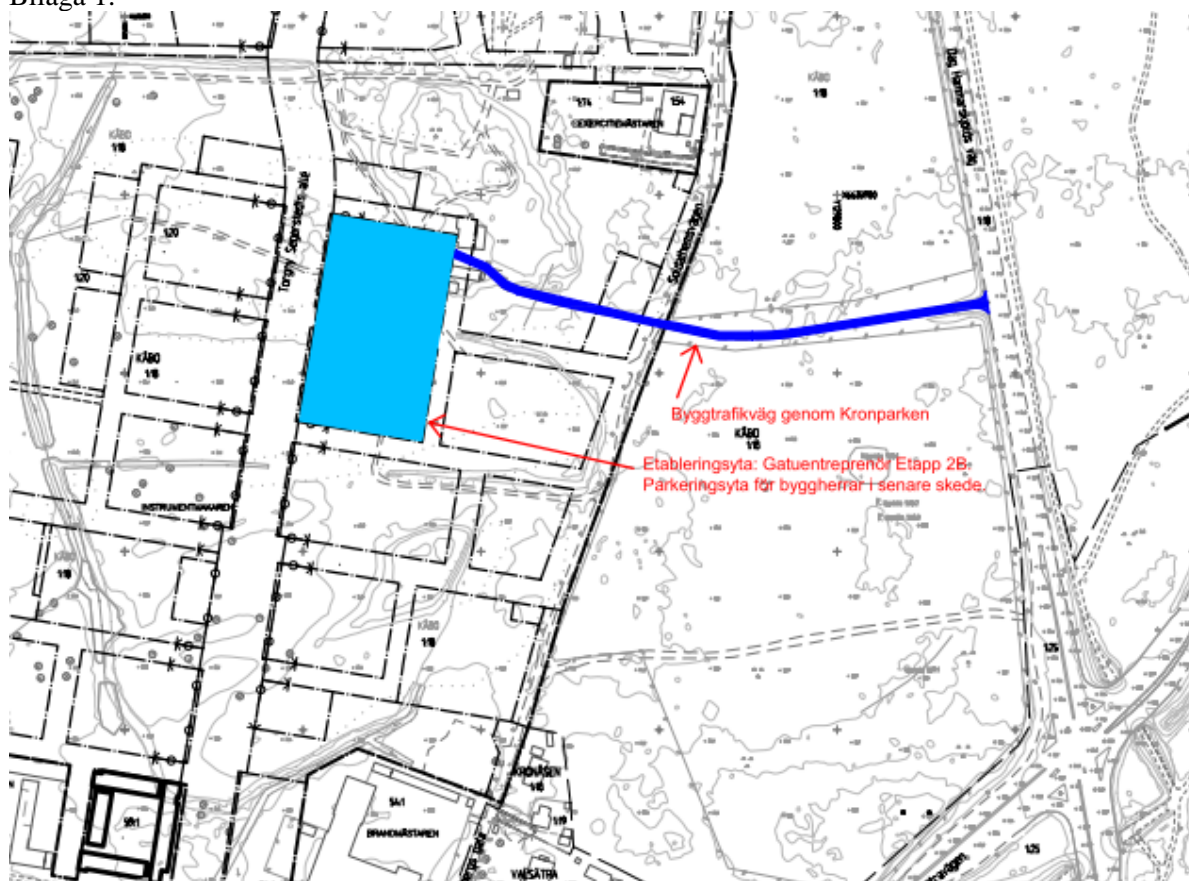
Väg genom Kronparken, Uppsala. Fotografi taget åt öster i vägens riktning.

2017-02-17

1 Avgränsning

Rosendal är ett exploateringsområde där transporter på befintliga vägar är ett måste för att kunna angöra till etableringsytor och för att kunna utföra nyanläggning av gator och VA. Då befintliga vägar inte är dimensionerade för den belastning som de under byggnationen utsätts för behöver åtgärder vidtas. Nedan följer skälen till, och utförda åtgärder för, ombyggnationen av den befintliga väg som sträcker sig genom Kronparken från Dag Hammarskjölds väg till Soldathemsvägen. Vägsträckan genom Kronparken är ca 200 m lång.

Den aktuella byggtrafikvägen har tidigare varit en allmän väg som dagligen har använts av boende i området samt för drift och underhållstransporter till dem. Dock saknades önskad bärighet, bredd samt de mötesfickor som behövdes för transporter och möten för tyngre fordon. Denna typ av fordon kommer att behöva trafikera sträckan mellan februari 2017 och fram till dess att all gatubyggnation är avslutad. Detta då etableringsyta för både kommande gatuentrepreneur samt för byggherrar är placerad i anslutning till vägen i väster. I Figur 1 kan vägens läge och etableringsyta ses. Kartan kan även ses i Bilaga 1.



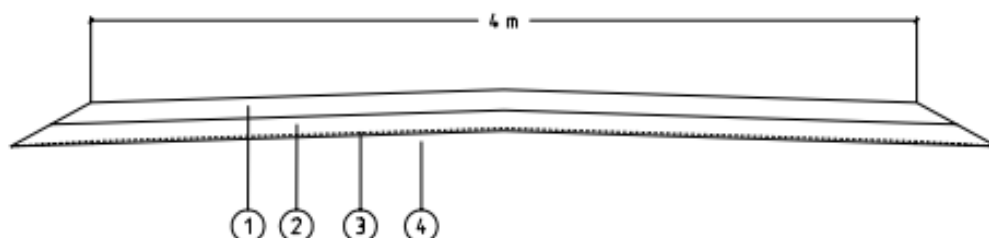
Figur 22 Läge av väg genom Kronparken samt etableringsyta väster om Kronparken.

2 Utförda åtgärder

För att få till en bättre bärighet samt minska risken för sättningar och belastning på kringliggande natur så har det på befintlig vägkropp lagts på en 4 m bred duk, ett bärlager bestående av ett 10 cm tjockt lager med material av fraktion 0-32 mm samt ett grusslitlager bestående av ett 10 cm tjockt lager med material av fraktion 0-16 mm, se skiss nedan i Figur 2.

MATERIALTABELL

POS.	BENÄMNING	MATERIAL	TJOCKLEK MM/DIM
1	OBUNDET BÄRLAGER	Krossat bergmaterial 0-16	100
2	OBUNDET BÄRLAGER	Krossat bergmaterial 0-32	100
3	Materialavskiljande lager	GEOTEXTIL BRUKSKLASS N3	—
4	Befintlig väg		



Figur 23 Tvärsnitt av förstärkt väg genom Kronparken.

Mötesfickor (totalt 2 st varav en är placerad väster om Soldathemsvägen) har planerats och placerats så att kringliggande natur har påverkats så lite som möjligt genom att läget valts med hänsyn till träd och deras rötter samt kringliggande natur. Figur 3 visar plats och utseende på den mötesficka som är placerad inom Kronparken.



Figur 24 Mötesficka på vägen genom Kronparken.

3 Säkerhet

För att säkerhetsmässigt säkerställa en lösning för de korsande anlagda stigar som passerar vägen har skyltar placerats ut vid stigkorsningar, se Figur 4 för en bild av en av skyltarna. För samtliga skyltlägen, se transportplan i Bilaga 2.



Figur 25 Exempel på byggtrafikskylt, sett från korsande gångväg.

4 Återställning

Efter avslutat byggprojekt planeras i dagsläget vägen att stängas av för biltrafik och fungera som en gång- och cykelväg genom Kronparken.

4.1 Genomförande av återställning

Inga specifika ytterligare åtgärder för vägen är planerade i dagsläget. Om man dock efter avslutat byggprojekt anser att vägen skall återgå till sitt ursprungliga skick och att de förbättringar och förstärkningar som utförts inte längre är önskvärda så grävs den nya vägkroppen bort och vägen återställs till det skick den var i före förstärkningarna utfördes. dock senast två år efter avslut av byggnation för den sista etappen inom Rosendalsprojektet. Detta motsvarar det skick och utseende vägen har i figurer 5-6 nedan vilka togs vid besiktning av ursprunglig väg inför ombyggnation. En samlad kartbilaga med bilder som visar vägens utseende före och efter åtgärder vidtagits kan även ses i Bilaga 3.



Figur 26 Foto 1 från besiktning innan åtgärder av väg.



Figur 27 Foto 2 från besiktning innan åtgärder av väg.

4.2 Ekonomiskt ansvar för återställning

Rosendalsprojektets genomförandedel ansvarar för eventuellt kommande återställning och de kostnader som uppstår i samband med detta. Stadsbyggnadsförvaltningen Egen Regi kommer att utföra den eventuella återställningen.