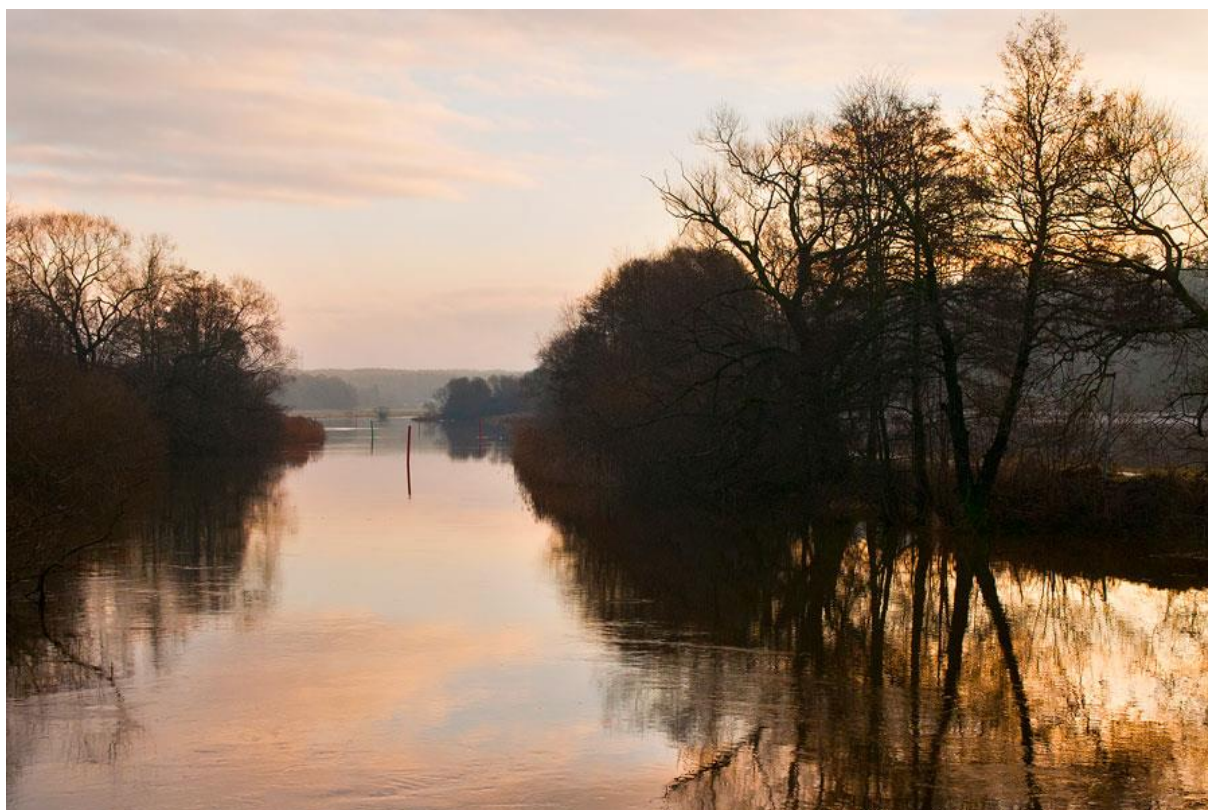


# Skötselplan för naturreservat Årike Fyris



**Uppsala kommun**  
**2018**

## INNEHÅLLSFÖRTECKNING

<b>Skötselplanens syfte</b> .....	<b>4</b>
<b>Syfte med reservatet och dess skötsel</b> .....	<b>4</b>
<b>Syftet uppnås genom att</b> .....	<b>4</b>
<b>Beskrivningsdel</b> .....	<b>5</b>
<b>Administrativa data</b> .....	<b>5</b>
<b>Beskrivning och plandel</b> .....	<b>5</b>
<b>Övergripande mål och skötsel</b> .....	<b>5</b>
Plan .....	6
<b>Friluftsvärden</b> .....	<b>7</b>
Plan .....	7
<b>Vattenmiljöer, våtmarker, hydrologi</b> .....	<b>8</b>
Plan .....	8
<b>Kulturlandskapet</b> .....	<b>9</b>
Plan .....	9
<b>Skogsmarken</b> .....	<b>10</b>
Plan .....	10
<b>Forn- och kulturlämningar</b> .....	<b>11</b>
Plan .....	11
<b>Forskning och undervisning</b> .....	<b>11</b>
Plan .....	11
Prioriterade bevarandevärden .....	12
<b>Skötselzoner och skötselområden</b> .....	<b>13</b>
<b>Skötselzoner</b> .....	<b>13</b>
Skötselzon A: Limniska miljöer – 103 ha .....	13
Skötselzon B: Betes- och slåttermark 100 ha .....	15
Skötselzon C: Åker och vall– 126 ha .....	17
Skötselzon D: Gammal barr- och blandskog – 80 ha .....	18
Skötselzon E: Lövdominerad skog – 27 ha .....	19
Skötselzon F: Barrdominerad skog – 30 ha.....	20
Skötselzon G: Sunnerstaåsens friluftsområde – 16 ha .....	21
Skötselzon H: Anordningar för friluftslivet (gäller hela reservatet) .....	22

---

<b>Skötselområden .....</b>	<b>26</b>
Skötselområde 1: Ekologisk kantzon utmed Sävjaån – 3,5 ha .....	26
Skötselområde 2: Öppna områden med blottlagd sand eller grus – 11 ha.....	26
Skötselområde 3: Talldominerad barrskog på åsryggar – 4 ha .....	28
Skötselområde 4: Löv- och blandskog i bryn – 3,4 ha .....	29
Skötselområde 5: Växtplats för hotade svampar – 0,1 ha.....	30
<b>Gränsmarkering och skyltning.....</b>	<b>31</b>
<b>Dokumentation och uppföljning .....</b>	<b>31</b>
<b>Tillsyn och förvaltning .....</b>	<b>32</b>
<b>KÄLLFÖRTECKNING.....</b>	<b>33</b>
<b>Publicerade skrifter .....</b>	<b>33</b>
<b>Opublicerade skrifter.....</b>	<b>33</b>
<b>Digitala källor.....</b>	<b>33</b>
<b>Kartmaterial.....</b>	<b>34</b>
<b>Bilagor .....</b>	<b>34</b>
.....	<b>35</b>
<b>BILAGA 1 Skötselkarta .....</b>	<b>35</b>
<b>BILAGA 2 Skötselområden .....</b>	<b>36</b>
<b>BILAGA 3 Fornminnen .....</b>	<b>37</b>
<b>BILAGA 4 Artlista.....</b>	<b>38</b>

## Skötselplanens syfte

Skötselplanen ger anvisningar om hur naturreservatet ska förvaltas för att tillgodose reservatets syfte. Skötselplanen utgör ett praktiskt program för förvaltning, planering och genomförande av skötselåtgärder samt för dokumentation och uppföljning av bevarandemål.

## Syfte med reservatet och dess skötsel

**Syftet med naturreservatet är att:**

- bevara områdets jordbruksmark, naturmark och betesmark för forsknings- och undervisningsverksamhet,
- bevara och utveckla biotoper för ett rikt fågelliv och vattenorganismer genom att värna, utveckla eller anlägga olika vattenmiljöer,
- bevara och utveckla ett kulturpräglad landskap längs Fyrisån och Uppsalaåsen med värdefulla naturtyper för biologisk mångfald i vatten- och landmiljöer,
- bevara ett större sammanhängande tätortsnära friluftsområde och i samspel med övriga bevarandebestånd utveckla tillgängligheten och allmänhetens möjligheter till naturupplevelser inom området.

Mer specifikt är syftet att vårda, bevara samt utveckla området som innefattar ekosystem i jordbruksmark, Fyrisåns och Sävjaåns limniska miljöer med strandmiljöer, skogsbestånd samt sandiga åsmiljöer. Områdets värden för friluftslivet ska upprätthållas och utvecklas för frilufts- och fritidsaktiviteter samt pedagogisk verksamhet.

**Syftet uppnås genom att**

- inte tillåta exploaterande verksamheter,
  - säkerställa fortsatt hävd av odlingsmark genom åkerbruk, slätter och betesdrift,
  - undvika användning av konstgödsel och bekämpningsmedel,
  - restaurera, bevara och genom hävd upprätthålla strandängar och vattenmiljöer för fisk och andra vattenorganismer,
  - bibehålla och hävda lundar, - naturbetes- och slättermarker,
  - sköta skogsbestånd för biologisk mångfald och friluftsliv,
  - erbjuda goda friluftsupplevelser genom att utveckla tillgänglighet och information,
  - på sikt förena de befintliga naturreservaten Uppsala kungsäng och Nåntuna lund med Årike Fyris till ett sammanhängande naturreservat.
-

## Beskrivningsdel

### Administrativa data

Naturresevatets namn	Årike Fyris	
NVR ID	2049142	
Kommun	Uppsala	
Församling	Danmark – Funbo, Gottsunda	
Fastigheter	Hovstallängen 1:1, Kronåsen 1:16, 1:17, 1:20, 1:25, Kungsängen 37:1, Lilla Djurgården 1:1, Nántuna 1:2, 1:3, 15:1, 2:19, 2:2, 3:1, Sunnersta 51:22, 51:26, 51:97, Sävja 1:55, 12:1, 2:1, 5:1, 7:1, 8:1, Ultuna 2:1	
Markägare	Sveriges Lantbruksuniversitet, Uppsala kommun, Gustavianska Stiftelsen vid Uppsala Akademi	
Förvaltare	Uppsala kommun	
Reservatets areal	Ca 482 hektar, varav land ca 441 ha. (Justeras efter slutmätning)	
Lägesbeskrivning	Naturresevatet är beläget 4 km söder om Uppsala centrum.	
Naturgeografisk region	Sveadals sprickdalsterräng med lerslättsdalar och sjöbäcken (24).	
Natura 2000	Sävjaån-Funbosjön SE0210345 – del av (3 hektar).	
Bedömningar	Våtmarksinventeringen 1986: Våtmarker utmed Fyrisån – klass 1. Naturvårdsprogram för Uppsala län 1987: Fyrisåns omgivning mellan Lilla Ultuna och Flottsund – klass 2. Kommunens naturvårdsinventering 1988-96: Klass II	
Arealer efter zonindelning (ungefärliga siffror)	Limniska miljöer Bete och slätter Åker och vall Gammal barr- och blandskog Barrdominerad skog Lövdominerad skog Friluftsområde	103 ha 100 ha 126 ha 80 ha 30 ha 27 ha 16 ha

## Beskrivning och plandel

### Övergripande mål och skötsel

Naturresevatet är en del av Fyrisåns dalgång och avgränsas av Uppsala stad, Ultuna- och Sunnerstaåsen, Lilla Djurgårdsskogen, Lunsen samt Mälaren. Området är mycket varierat och består av åkrar, betesmarker, strandängar, öppet vatten, skogar och sandmiljöer. Området har en lång historia av brukande vilket har gett förutsättningar för ett rikt växt- och djurliv.

*Plan*

Övergripande mål är att bevara ett öppet kulturpräglad landskap med vatten, åkermark, betesmark, fuktängar, friska och torra marker samt skogsområden och åsmiljöer. Skötseln ska bevara och utveckla värdefulla strukturer som översvåmningsmarker, ogödslade gråsmarker, gammal skog, gamla träd, död ved och sandmiljöer. Vidare ska skötseln gynna naturvårdsintressanta arter i området och skydda områdets forminnen och kulturvärden. Allmänheten ska ha möjlighet till naturupplevelser och kunna utöva ett aktivt friluftsliv.



Övre föret.

Foto: Ana Vera Burin Batarra

## Friluftsvärden

I reservatet finns höga friluftsvärden för besökare både från staden och närområden och är även ett regionalt utflyktsmål med tillgång till vintersport, utbyggda promenadstråk och en rik flora och fauna. Reservatet är del i ett grönt sammanhängande rekreativstråk som löper ifrån stadskärnan till Krusenberg samt förbindelse via Flottsund till promenadstråket längs Vårdsättraviken.

I reservatets södra del ligger Sunnerstaåsens friluftsområde och Sunnerstastugan. Här finns för närvarande elljusspår med skidspår vintertid, en natur- och kulturstig, en markerad slinga för terrängcykling samt Upplandsledens start. Kanoter kan hyras och på åsens sluttning finns en slalombacke som prepareras med konstsnö och en pulkabacke.

Genom reservatet löper två Linnéstigar - Ultunavandringen och Danmarksvandringen. I Lilla Djurgårdsskogen finns ett elljusspår, en ridstig och en naturstig för barn. På östra sidan om ån finns en strandpromenad som leder besökaren från centrala staden fram till Vindbron. Inom området finns byggda anläggningar som spånger, ett fågeltorn och en fågelplattform.

### Plan

Områdets värden för friluftslivet ska upprätthållas och utvecklas så att besökare med olika behov kan bedriva friluftslivsaktiviteter och pedagogisk verksamhet i värdefull natur och uppleva naturmiljöer, jordbrukslandskap, biologisk mångfald och de skönhetsvärden som finns i området.



Årike Fyris är ett uppskattat natur- och friluftsområde med sitt tätortsnära läge.

## Vattenmiljöer, våtmarker, hydrologi

Fyrisån är länets största å och är ca 40 km lång och där sex kilometer ingår i reservatet. Fyrisån har två utvidgningar - Övre och Nedre Föret. Fyrisån och Sävjaån är viktiga vandringsvägar för vandrande fisk. I fuktängen strax söder om Ultuna ligger "Ultuna källa".

Inom ramdirektivet för vatten har åtgärder föreslagits för att förbättra Fyrisåns och Sävjaåns vatten. Dessa åtgärder är t.ex. anpassade skyddszoner, ekologiskt funktionella kantzoner, strukturräkning, anläggande av fosfordammar, ekologisk odling och vallodling. Genomförda åtgärder är anläggande av skyddszon mot Sävjaån, ekologisk odling och vallodling (källa VISS).

### Plan

Vatten- och våtmarksområdena ska bevaras och där så är möjligt ska de biologiska värdena utvecklas och restaureras. Förutsättningarna för goda lek- och uppväxtmiljöer för fisk ska optimeras. Alla skötselåtgärder i vatten kräver noggrann utredning innan de genomförs. Särskilt Övre och Nedre Föret och Sävjaån fungerar som uppväxtområden för fisk och stor försiktighet krävs vid planering av åtgärder.



Fyrisåns åsystem är sjöfattigt vilket kan resultera i kortvariga, kraftiga flöden vid snösmältning och rikligt regn. Bilden visar översvämning vid vindbron, någon gång under 1900-talets första hälft. Fotograf och årtal okänt.



## Kulturlandskapet

För 11 000 år sedan var Mellansverige isfritt och Uppland låg under vatten. Genom landhöjningen kom Kungsängens bördiga jordar i dagen och blev rika ängsmarker. Under 1600-talet byggdes Ultuna kungsladugård som tillsammans med Sätuna kungsladugård utgjorde underhållet till Uppsala slott. På 1800-talet blev det stora förändringar då Kungsängens gård införde nya arbetssätt och ett mer rationellt jordbruk. Traktorer och ardennerhästen innebar att den tunga lerjorden och ängsmarken kunde plöjas för odling. Idag odlas den mest bördiga marken som åkermark.

Det öppna landskapet är sedan forntiden starkt präglad av fyra brukningscentra; Ultuna, Nántuna, Sunnersta och Kungshamn. Den del av ängen som avsattes 1951 som naturreservat är den enda del som kontinuerligt hävdats med slätter. Kungsängen är känd sedan 1740-talet för sin massförekomst av kungsängslilja. Liljan är införd och troligen förvildad från staden eller från dåvarande universitetets botaniska trädgård.

### *Plan*

Målet med skötseln är att odlingslandskapet med åkrar, slätter- och betesmarker och småbiotoper ska bevaras och utvecklas. De öppna markerna sköts med bete, slätter, åkerbruk eller vallodling. För att gynna fågellivet kan odlingen av åkermarken kompletteras med insatser som lärkrutor och sprutfria kantzoner. Lärkrutor är osådda fläckar på 16 – 20 m<sup>2</sup> och gynnar flera olika arter.



Kungsängsliljan som är Upplands landskapsblomma förekommer utmed Fyrisån, både i och utanför Kungsängen.

## Skogsmarken

Ultunaåsen är till stora delar barrskogsbevuxen förutom mindre partier löv samt några små igenväxande grusgropar och gräsbevuxna ytor. Barrskogen är huvudsakligen gammal och bitvis naturskogsartad med rik förekomst av döda träd och lågor.

Skogen på Sunnerstaåsen domineras av mager hedartad barrskog med till största delen gammal och grov tall. I åsens västra kant finns en geologiskt bildad åsgrop som bildar en blöt sänka med öppna kärliknande ytor och alsumpskog.

Lilla Djurgårdsskogen består av barr- och blandbestånd med inslag av såväl planterad lärk, ek och silvergran samt av lövskog som präglas av mycket björk, grova ekar och täta hasselbestånd.

På några platser i reservatet finns öppna till halvöppna sandiga marker, bl.a. i Gälbogropen, i vägslänten utmed Ultunaåsens östra kant, på södra och östra delen av Sunnerstaåsen samt i området vid Pustnäs.

### *Plan*

Skogsområdenas naturvärde är främst knutna till den särpräglade växtmiljö som åsmaterial ger upphov till samt naturskogsartade bestånd med död ved, gamla grova träd särskilt tall, gran och ek samt täta lundartade lövskogspartier med gles markvegetation.

För att bevara och gynna natur- och friluftsvärden undantas skogen från virkesproduktion. Målet är att tillåta skogsbestånd och enskilda träd att få bli gamla såväl i barrskog som i lövdominerade partier. Vissa delar av skogsområdena lämnas orörda medan andra har någon form av skötsel, t.ex. frihugning av grova träd, prioritering av speciella trädslag och buskar eller skötsel av brynzoner.



Ett skogsparti under igenväxning.

## Forn- och kulturlämningar

Inom reservatet finns olika kulturlämningar och historiska bosättningar. I Sunnersta finns ett järnåldersgravfält och inom Nántuna finns ett antal fornlämningar i form av gravfält, högar och härdar. Ulleråker och Ultuna har en lång historia tillbaka i forntiden och utgjorde under senare hälften av järnåldern de viktigaste platserna kring Arosfjärden. 1200- och 1300-talen omnämns Ultuna och Ulleråker som byar. Under 1600-talet etablerades, på initiativ av Karl IX, Ultuna Kungsladugård för att utgöra underhåll åt Vasaslottet.

### Plan

Forn- och kulturlämningar ska bevaras och får lyftas fram genom skötselinsatser i form av röjningar, slätter, informationsskyltar etc. Detta gäller i hela reservatet, i samtliga skötselområden. Skötsel av forn- och kulturlämningar ska ske i samråd med Länsstyrelsens kulturmiljöenhet.

## Forskning och undervisning

Kungsängen med omgivningar har lång tradition som objekt för vetenskapliga studier. På 1600-talet utförde Olof Rudbeck d.ä. naturvetenskapliga studier och under 1700-talet gjorde Carl von Linné och hans lärjungar exkursioner i området. Linnés utflykter följde åtta bestämda leder, Herbationes Upsalienses, och som idag kallas Linnéstigarna. Två av dessa (Danmarksvandringen - Herbatio Danensis, och Ultunavandringen- Herbatio Ultunensis) passerar genom reservatet.

Sveriges Lantbruksuniversitet (SLU) och Uppsala universitet (UU) använder idag naturreservatet för forskning och undervisning. Området har under lång tid använts för forskning och undervisning av SLU i form av t.ex. försöksverksamhet med växter och djur, studier av mark- och vattenförhållanden samt fältvandringar i jordbruks- och naturlandskap.

### Plan

Årike Fyris är även en resurs för Uppsalas förskolor, grundskolor och gymnasieskolor. Det är tätortsnära och lätt att ta sig till. Naturreservatet ska inte innebära hinder för att bedriva fältstudier så länge naturvärdena inte hotas. På universitetsnivå är Årike Fyris intressant som ett landskapslaboratorium där man kan testa olika metoder för restaurering, fältundervisning, naturvägledning, miljökommunikation, vattenvård, anpassat åkerbruk m.m.



Registrering av vandrande asp vid Islandsfallet, i Uppsala.

*Prioriterade bevarandevärden*

Naturtyper: Akvatiska miljöer, öppet kulturpräglad landskap, äldre barrskog, lundartad lövskog och öppna sandiga/grusiga marker.

Arter: Asp, ål, skedand, kornknarr, kungsfiskare, spillkråka, storspov, dubbelbeckasin, sydlig gulärta, bibagge, stor korslöpare, reliktböck, cinnoberbagge, kungsängslilja, backsippa, sanddraba, muddermossa, vintertagging, gränsticka och violfingersvamp.

Friluftsliv &

rekreation: Bostadsnära rekreation, tillgängliga strand- och vattenmiljöer, Linnéstigar och fågelskådning.

Strukturer: Vatten, översvåmningsmarker, ogödslade och hävdade gräsmarker, gamla träd, död ved och sandmiljöer.



Sydlig gulärta häckar i Årike Fyris. Den är bunden till betade eller slåttade, fuktiga strandängar.



Backsippan är en fridlyst art som växer vid Ultunaåsen samt i naturbetesmarken vid Pustnäs.

---

## Skötselzoner och skötselområden

Skötselplanen är indelad i övergripande skötselzoner och i mer detaljerade skötselområden. Skötselzonerna omfattar all mark i naturreservatet, där varje zon utgör en biototyp eller ett område med likartat mål och skötsel, t.ex. skog, jordbruksmark eller våtmark. Skötselzonerna har allmänna skötsel mål med ett handlingsutrymme i metodik och prioritering för förvaltaren.

Skötselområdena är mindre ytor med en specifik skötsel, t.ex. frihuggning av grova träd eller siktröjning på särskilda platser. Skötselområdena ligger således i zonerna och följer zonernas bevarandemål, men är utpekade för att man exakt ska veta var vissa skötselåtgärder ska utföras.

## Skötselzoner

### *Skötselzon A: Limniska miljöer – 103 ha*

Beskrivning:

Skötselområdet består av Fyrisån och Sävjaån tillsammans med brinkar, strandzoner och mader. Inom området finns övre och nedre Föret som är sjöliknande utvidgningar av ån. Dessutom ingår Sunnerstaviken som är en dödisgrop. Vid södra delen av Ultuna finns en av Upplands naturliga kalkällor, den s.k. Ultuna källa.





Bevarandemålet i zon A är ett rikt fågelliv och goda förutsättningar för lek- och uppväxtområden för fisk.

**Bevarandemål:** Limniska miljöer med öppna fuktängar och mader. Förekomsten av kärlväxter, buskar och träd som bedöms vara igenväxningsvegetation ska var liten. Strandbrinkar med varierande träd- och buskskikt, naturlig vegetation och på lämpliga ställen lodväggar. Goda förutsättningar för lek- och uppväxtområden för fisk samt rik fågelfauna och värdefulla miljöer för övrig fauna och flora.

**Skötselåtgärder:** Åtgärder som kan vidtas inom zonen är:

- Röjning av igenväxningsvegetation.
- Bete eller slåtter av strandzoner, fuktängar och mader bör ske tidigast 1 augusti.
- Fräsning/klippning av vegetation i vatten (exempelvis vass, jättegröe), men hänsyn måste tas i områden med mycket fiskyngel samt häckningstid för fågel.
- Fräsning/slåtter kring Sunnerstaviken och övre Föret bör ske tidigast 1 augusti
- Bibehålla eller skapa nya häckningsmiljöer för kungsfiskare i åbrinken.



För att hålla våtmarksmiljön öppen vid Sunnerstaviken kan fräsning/klippning av vegetation bli aktuell.

#### *Skötselzon B: Betes- och slåttermark 100 ha*

- Beskrivning:** Betes- och slåttermarker kring Fyrisån. Skötselzonen omfattar markerna nedanför Kungsängens gård och sträcker sig söderut mot Pustnäs. I den södra delen finns värdefulla torrbackspartier med sandblottor. Försöksverksamhet och undervisning bedrivs på delar av markerna.
- Bevarandemål:** Hävdade, ogödslade betes- och slåttermarker med rikt växt- och djurliv. Markerna ska inte plöjas upp, om det inte tillfälligtvis behövs för att upprätthålla bevarandemålet. Öppna sandmiljöer ska finnas. Betesdrift ska hanteras så att örtrik flora ej missgynnas.
- Skötselåtgärder:** Mark hävdas med slåtter (bör slås tidigast 1 juli) eller bete. Vid behov görs insatser för att hålla sandmiljöer öppna.
- Åtgärder får göras som höjer naturvärden kopplade till betes- och slåttermarkerna, till exempel:
- Röjning av igenväxningsvegetation.
  - Putsning eller fräsning vid behov.
  - Specifika åtgärder på begränsade ytor (sandblottor), se skötselomr. 2.



Målet i zon B är att bevara träd- och buskbärande hagar och andra öppna gräsmarker genom bete och slåtter.



Tidvis översvämmad betes-/slåttermark vid Kungsängen, i zon B.



*Skötselzon C: Åker och vall– 126 ha*

**Beskrivning:** Åkermark som förvaltas och brukas av markägaren. Försöksverksamhet och undervisning pågår på delar av markerna.

**Bevarandemål:** Jordbruksmark som hålls öppen genom att den brukas som åker, betes- eller slåttervall.



Bevarandemålet i zon C är öppen jordbruksmark.

**Skötselåtgärder:** Åkermarken ska skötas och brukas som åker-, betes- eller slåttervall.

Åtgärder får göras som höjer naturvärdena. Sådana åtgärder är:

- Lärkrutor, d.v.s. osådda fläckar 16 -20 m<sup>2</sup>.
- Anläggande av mikrovåtmarker (små våtmarker som torkar ut) och småvatten.
- Obesprutade kantzoner.
- Specifika åtgärder på begränsade ytor (skyddszon vid Sävjaån), se skötselområde 1.

---

*Skötselzon D: Gammal barr- och blandskog – 80 ha*

**Beskrivning:** Skötselzonen utgörs av barrdominerade skogar på Sunnerstaåsen och Ultunaåsen. En stor del av skogsområdena har hög ålder och är bitvis av naturskogskaraktär. Några planterade tallbestånd förekommer emellertid, liksom mindre lövskogspartier och sumpskogar med bl.a. björk, klibbal, sälg, ek och rönn. På Ultunaåsen finns dessutom en igenväxande liten inäga och en delvis öppen geologiskt bildad åsgrop, den s.k. Gälbogropen.

**Bevarandemål:** Gammal barr- och blandskog med hög andel grova, levande träd samt döende och döda träd.



Målet i zon D är barr- och blandskog med hög ålder och grova träd samt skydd av vedlevande arter.

**Skötselåtgärder:** De barrdominerade områdena ska undantas från virkesproduktion och sköts för att höja natur- och friluftsvärden, bland annat genom att tillåta naturliga successioner med självgallring, åldrande träd och bildande av död ved, samtidigt som framkomligheten på stigar, spår, leder etc. förblir god.

Åtgärder som bör vidtas inom zonen är:

Specifika åtgärder, se skötselomr. 2, 3, 4 och 5.

---

*Skötselzon E: Lövdominerad skog – 27 ha*

- Beskrivning:** Skötselzonen utgörs huvudsakligen av löv- och blandskogsbestånd med björk, ek, tall, gran, asp, rönn och hassel. I nordvästra delen av Lilla Djurgårdsskogen finns planterad ek. Även lind och alm har planterats i området. Skogen är huvudsakligen medelåldrig men enstaka gamla ädellövträd förekommer.
- Bevarandemål:** Gammal, lövträdsdominerad skog med hög andel grova, levande träd, inklusive döende och döda träd. Bryn ska vara ljusöppna och gammelträd frihuggna.



Bevarandemålet i zon E är lövträdsdominerad skog, ljusöppna bryn och frihuggna grova gammelträd.

- Skötselåtgärder:** Skötselzonen undantas från virkesproduktion och sköts för att höja natur- och friluftsvärden, t.ex. genom självgallring, åldrande träd och bildande av död ved, samtidigt som framkomligheten på stigar, spår, leder etc. förblir god.
- Åtgärder som bör vidtas inom zonen är:
- Røjning, huggning eller ringbarkning av yngre gran.
  - Frihuggning av naturvårdsmässigt värdefulla träd.
  - Frihuggning av träd, främst ädellövträd, i brynzonen.

*Skötselzon F: Barrdominerad skog – 30 ha*

- Beskrivning:** Området utgörs huvudsakligen av likåldriga tallbestånd, yngre än 100 år. Bitvis förekommer även bestånd med lärk, gran, silvergran och björk.
- Bevarandemål:** Gammal, luckig skogsmark med trädslagsvariation och åldersspridning. Naturlig föryngring tillämpas. Både barr- och blandskogbestånd kan på sikt eftersträvas.
- Skötselåtgärder:** Rekreations- och naturvårdsanpassad skogsskötsel i syfte att bevara och förstärka natur- och friluftsvärden. Uthuggningar görs med stor variation så att skogen blir omväxlande med såväl glesa/luckiga som täta/orörda partier. Äldre träd sparas och kalavverkningar undviks.
- Åtgärder som kan vidtas inom zonen är:
- Frihuggning av naturvårdsmässigt värdefulla träd.
  - Frihuggning av träd i bryn.



I likåldriga barrplanteringar är det långsiktiga målet gammal skog med omväxlande skiktning och större trädslagsvariation.

*Skötselzon G: Sunnerstaåsens friluftsområde – 16 ha*

## Beskrivning:

Friluftsområde på Sunnerstaåsen med anläggningar som byggnader, lekanordningar, skidbacke med liftar, pulkabacke och elljusspår. Den s.k. Sunnerstagropen är en före detta grustäkt och används idag som pulkabacke. Den har en sandig-grusig jordmån av åsmaterial och är väldränerad. Både i gropen och i dess sluttningar finns en värdefull torrbacksflora och en rik förekomst av sällsynta insekter och svampar.



Målet i zon G är att bevara och utveckla ett välbesökt friluftsområde, men även att skydda sällsynta arter som är beroende av sandblottor och torrängar.

- Bevarandemål: Välbesökt friluftsområde med höga upplevelse- och rekreationsvärden, men även ett område med höga naturvärden knutna till sandblottor, torrängsvegetation och gamla solbelysta träd. Fyllnad av lera eller matjord samt gödsling (inkl. grüngödsling) ska inte förekomma i partier med skyddsvärda arter.
- Skötselåtgärder: Områdets anordningar för friluftslivet sköts och utvecklas. Skötselåtgärder för naturvårdsintressanta arter genomförs.
- Övriga åtgärder som kan behöva vidtas inom zonen är:
- Röjning eller uppräckning (med rötter) av igenväxningsvegetation, som träd och buskar.
  - Öppethållande av solbelysta sandblottor.
  - Förbättra livsbetingelserna för skyddsvärda arter, t.ex. genom friläggning av markskikt och att ersätta näringsrik jordmån med sand eller grus.
  - Sen slåtter av torrängspartier, (ingen grüngödsling).
  - Specifika åtgärder på begränsade ytor, se skötselomr. 2.

*Skötselzon H: Anordningar för friluftslivet (gäller hela reservatet)*

Beskrivning: Inom naturreservatet finns många anordningar för friluftslivet. Det område som är bäst utvecklat är Sunnersta friluftsområde. Här finns motoriklek, Muller's rike, grillplatser, bänkar och bord, toalett, raststuga (Sunnerstastugan), elljusspår och terrängcykelled. Upplandsleden har sin startpunkt här och går vidare mot Norra Lunsen. Inom Sunnersta friluftsområde finns även Uppsala Alpina Center med skidbacke och pulkabacke. Nedanför Sunnerstastugan har Friluftsfrämjandet uthyrning av kanoter.

Ett annat stort utflyktsmål är området vid Kungsängen. Här finns stora möjligheter till fågelskådning bl.a. över de öppna betes- och slåttermarkerna samt utmed ån vid vindbron. Intill Sävjaåns mynning finns ett gömsle där man kan skåda ut mot Övre Föret. Naturreservatet Uppsala kungsäng ligger omgivet av reservatet Årike Fyris. Kungsängen har en rik population av kungsängsliljor och området är ett stort besöksmål vid blomningstiden i maj-juni.

Genom naturreservatet går flera *stigar och vandringsleder, gång- och cykelvägar*. Linnéstigarna Ultunavandringen och Danmarksvandringen går genom reservatet. Elljusspår finns på Sunnerstaåsen och i Lilla Djurgårdsskogen. Skidspår anläggs i elljusspårerna på vintern. Terrängcykelled finns på Sunnerstaåsen.



Områdets värden för rekreation bevaras och utvecklas.

*Parkeringar* finns vid Flottsundsbron, Sunnersta friluftsområde, Ultuna, Ulleråker, Vindbron och Lilla Djurgårdsskogen. Parkering för rörelsehindrade finns vid fågeltornet vid Övre Föret på västra sidan.

*Grillplatser med bänkar och bord* finns i Sunnersta friluftsområde, vid Vindbron och Lilla Djurgårdsskogen.

Inom området finns ett *fågeltorn* vid Övre Föret samt en *fågelplattform* vid Sävjaåns mynning. Det finns flera utsiktsplatser från Sunnersta- och Ultunaåsen.



Utsiktsplats i Lilla Djurgårdsskogen.



Linnéstigar och ridstigar underhålls och utvecklas.

**Bevarandemål:**

Områdets värden för friluftslivet ska upprätthållas och utvecklas så att besökare kan bedriva olika typer av friluftslivsaktiviteter och pedagogisk verksamhet i värdefull natur. Vidare ska man kunna uppleva natur- och kulturmiljöer, jordbrukslandskap, biologisk mångfald och de



skönhetsvärden som finns i området. Detta görs genom anläggningar och information som inbjuder till och underlättar besök i området. Information och anläggningarna ska erhålla en långsiktig samexistens mellan friluftsliv, jordbruk och biologisk mångfald.

**Skötselåtgärder:** Befintliga anordningar underhålls och utvecklas. Det finns behov av att anlägga ytterligare anordningar. Möjlighet ska finnas att efterhand avgöra vilka åtgärder som behövs. Avvägning måste göras i varje enskilt fall så att natur-, kultur-, eller jordbruksvärden inte skadas.

**Nyskapande förslag:** I Utvecklingsplan för Årike Fyris (2013) finns förslag på åtgärder för friluftsliv och rekreation. För mer information om genomförande hänvisas till detta dokument.

- Stora och mindre entréplatser behöver anläggas. Större entréer bör innehålla parkering, toalett, sittmöjlighet och informationstavlor. Mindre entréer bör ha orienteringstavla och sittmöjlighet.
- Enklare skyltar med orienteringskarta sätts upp på flera platser.
- Vägvisare sätts upp på strategiska platser.
- Parkeringsplatser/-fickor anläggs eller utökas vid behov.
- Fågeltorn/gömslen anläggs vid behov.
- Målpunkter som lekplatser, läplatser, picknickplatser och grillplatser anläggs vid behov.
- Stigar och leder för cykling och ridning anläggs om behov uppstår.
- Bryggor för kanotister och roddbåtar anläggs vid behov. Spänger anläggs för att nå bryggorna.
- Sunnerstastugan hålls öppen som raststuga.

---

## Skötselområden

*Skötselområde 1: Ekologisk kantzon utmed Sävjaån – 3,5 ha*

**Beskrivning:** Utmed Sävjaån finns idag skyddszoner av varierande bredd. På norra sidan finns en skyddszon som är ca 10 meter bred. På denna går Danmarksvandringen. På den södra delen av ån är skyddszonen ca 3 meter. Det finns behov av att skapa zoner som är mer varierade och anpassade till biologisk mångfald.

**Bevarandemål:** Skyddszon/kantzon minst 6 meter bred utmed båda sidorna av Sävjaån.

**Skötselåtgärder:** Anläggande av skyddszon som är minst 6 meter bred på södra sidan av Sävjaån.



Skyddszon på norra sidan av Sävjaån. Danmarksstigen går på skyddszonen.

*Skötselområde 2: Öppna områden med blottlagd sand eller grus – 11 ha*

**Beskrivning:** Öppna, solexponerade områden med blottlagd sand och grus samt partier med gles vegetation på torr mark. På Ultunaåsen och Sunnerstaåsen samt vid Pustnäs finns sådana områden med exponerade ytor. Här lever flera skyddsvärda arter, bl.a. bibagge, vårsidenbi, storblodbi, dvärgvägstekel, backsippa, sanddraba, sandviol, sand-/dvärgäggsvamp, m.fl.

**Bevarandemål:** Öppna ytor med blottlagd sand eller grus samt partier med gles vegetation på torr, väl-dränerad mark.

**Skötselåtgärder:** Vidmakthåll befintliga och solexponerade blottor av sand och grus. Återskapa eller nyskapa öppna miljöer genom störning av befintligt markskikt, uppräckning av träd och buskar eller anläggning av nya sandytor.

Åtgärder som bör vidtas inom skötselområdet är:

- Störning av vegetationsskikt och blottor för att behålla eller öka andelen sandytor.



Sanddraban växer på blottlagd sand, på torra lokalen, bl.a. vid östra delen av Ultunaåsen.



Bibaggen är beroende av vårsidenbiet, som lever i solexponerade, vegetations-fattiga sandmarker.



Sandblotta i beteshagen vid Pustnäs. Här har bibaggen observerats.

*Skötselområde 3: Talldominerad barrskog på åsryggar – 4 ha*

**Beskrivning:** Talldominerad barrskog med inslag av gran, ek, sälg och rönn, på getryggsformade höjdparter på Ultunaåsen och Sunnerstaåsen.

**Bevarandemål:** Gammal, talldominerad barrskog med god sikt, d.v.s. skog med sparsamt inslag av unga träd och buskar.



I skötselområdet eftersträvas tallskog med god sikt där underskikt av unga träd och buskar är sparsamt.

- Skötselåtgärder: Glesa ut underskikt av yngre träd, sly och buskar för att skapa en talldominerad skog med god sikt. Det äldre trädsnittet sparas. Gynna yngre tall och ek. Även enstaka yngre gran tillåts växa upp. Död ved kan förekomma, men kan också flyttas till de naturskogsartade åsbranterna.
- Löpande: Regelbunden röjning av yngre träd, sly och buskar.

#### *Skötselområde 4: Löv- och blandskog i bryn – 3,4 ha*

- Beskrivning: Brynzoner utmed skogskanter med såväl yngre som äldre ädellövträd och tall samt ett rikt och varierat buskskikt.
- Bevarandemål: Frihuggna ädellövträd och tall. Yngre träd utvecklas på sikt till vidkroniga träd med höga naturvärden.



Uthuggning i bryn bör ske i en smal zon som därefter röjs regelbundet. Undvik större uthuggningar där man får ett kraftigt slyuppslag, som på denna bild.

Skötselåtgärder: Frihugg ädellövträd och tall i en smal zon utmed bryn.

Löpande: Regelbundna röjningar.

#### *Skötselområde 5: Växtplats för hotade svampar – 0,1 ha*

Beskrivning: Litet löv-/blandskogsområde i svag sluttning med rörligt markvatten. Platsen är känd sedan 1984 som en värdefull växtplats för sällsynta fingersvampar såsom violfingersvamp, saffransfingersvamp, snövit fingersvamp, vridfingersvamp, skär fingersvamp, broskfingersvamp, ljus ängsfingersvamp och gråbrun ängsfingersvamp.

Växtplatsen ligger på och precis intill en stig, som i början bara var en smal viltstig, men som under senare tid blivit bred och välfrekventerad, vilket hotar svamparna p.g.a. alltför hårt markslitage.

Bevarandemål: Bevara hotade och sällsynta marksvampar genom att minska slitaget på och vid stigen.

Skötselåtgärder: Anlägg en spång på växtplatsen för de sällsynta marksvamparna så att markslitage genom tramp minskar.



Växtplats för en lång rad sällsynta och hotade marksvampar, på och intill en välfrekventerad stig.



Den vackra violfingersvampen hittades på Sunnerstaåsens östra sluttning på 1980-talet, som ny art för Sverige.

### **Gränsmarkering och skyltning**

Reservatets gränser ska markeras ut av naturvårdsförvaltaren enligt svensk standard (SIS 03 15 22) och Naturvårdsverkets anvisningar.

### **Dokumentation och uppföljning**

Utförda skötselåtgärder dokumenteras årligen av förvaltaren. Dokumentationen förvaras av Uppsala kommun och ska ligga till grund för revidering av skötselplanen.

Förvaltaren ansvarar för uppföljning av genomförda skötselåtgärder. Åtgärder i skötselplanen avser närmaste 5-årsperiod. En uppföljning av förändringar i naturtillståndet och naturvärden som följd av skötselplanen ska göras inom 10 år för att då bedöma behovet av en revidering av skötselplanen.

## Tillsyn och förvaltning

Reservatsförvaltare är enligt reglementets nuvarande utformning Stadsbyggnadsförvaltningen i Uppsala kommun. Förvaltaren ansvarar för genomförande och dokumentation av skötselåtgärder enligt gällande skötselplan samt reservatets gränsmarkering, skyltning, samt frekvent återkommande underhåll av mark, vatten och anläggningar. Förvaltaren ska fortlöpande samråda med tillsynsmyndigheten särskilt i frågor där skötselplanen inte tydligt reglerar åtgärden.

Tillsynsmyndigheten är enligt reglementets nuvarande utformning Miljö och hälsoskyddnämnden i Uppsala kommun. I tillsynen ingår kontroll av efterlevnad av reservatsbestämmelser samt prövning av tillstånd och dispenser.



---

## KÄLLFÖRTECKNING

### Publicerade skrifter

- Almquist, E. 1929: Upplands vegetation och flora. Acta Phytogeogr. Suec. 1: 1-622. (+ kartbilaga).
- ArtDatabanken. 2015: Rödlistade arter i Sverige 2015. ArtDatabanken, SLU, Uppsala.
- Berglund, J., Gylje, S., Lundberg, S., von Proschwitz, T. 2005. Stormusselinventering i Uppsala län. Meddelandeserien 2006:18 Länsstyrelsen i Uppsala län.
- Forslund, M. (red.) 2015: Ansvarsarter och ansvarsnaturtyper i Uppsala län. Meddelandeserien 2015:03 Länsstyrelsen i Uppsala län.
- Fredriksson, R. & Tjernberg, M. (reds.) 1996: Upplands fåglar – fåglar, människor och landskap genom 300 år. Fåglar i Uppland, supplement 2. Uppsala.
- Johansson, E., Peterson, G. 2017. Ris och ROS i Årike Fyris. Examensarbete vid landskapsarkitektprogrammet. Sveriges Lantbruksuniversitet, Uppsala.
- Jonsell, L. (red.) 2010: Upplands flora. SBF-förlaget, Uppsala.
- Lind, L. Laudon, H. 2017. Ekologiskt funktionella kantzoner (EFK) kring sjöar och vattendrag – definition och användning. Sveriges Lantbruksuniversitet, Umeå
- Länsstyrelsen i Uppsala län, 1987: Naturvårdsprogram för Uppsala län. 1. Värdefulla områden för naturvård och rörligt friluftsliv. Medd. 1988:2.
- Länsstyrelsen i Uppsala län, 1999. Skötselplan för naturreservatet Uppsala Kungsäng. Diarienummer: 231-9735-98
- Länsstyrelsen i Uppsala län, 2017: Bevarandeplan för Sävjaån – Funbosjön. Diarienummer: 511-8141-16.
- Martinsson, K & Nitare, J.: Violfingersvamp, Ramariopsis pulchella, funnen i Sverige. svensk Bot. Tidskr. 82: 225-227.
- Naturvårdsverket, 2004: Skyddsvärda statliga skogar, Svealand utom Dalarnas län (objekt 3694). Rapport 5341.

### Opublicerade skrifter

- Aronsson, G., Lennartsson, T. 2000. Naturen på Uppsalaåsen från Sten-Sturemonumentet till Flottsund – Förslag till skötsel.
- Häckfågelinventering. 2002. Uppsala Kungsäng och Övre Föret. Upplands Ornitologiska Förening.
- Remissversion skötselplan för Naturreservatet Årike Fyris. 2010. Uppsala kommun. Diarienummer: FNN-2009-0218.
- Utvecklingsplan för Årike Fyris. 2013. Landskapslaget AB, Stockholm. På uppdrag av Uppsala kommun.

### Digitala källor

Artportalen: tillgängligt på [www.artportalen.se](http://www.artportalen.se)

---

Fornminnesregistret: tillgängligt på [www.raa.se](http://www.raa.se)

**Kartmaterial**

Lantmäteriet och Uppsala kommun

**Bilagor**

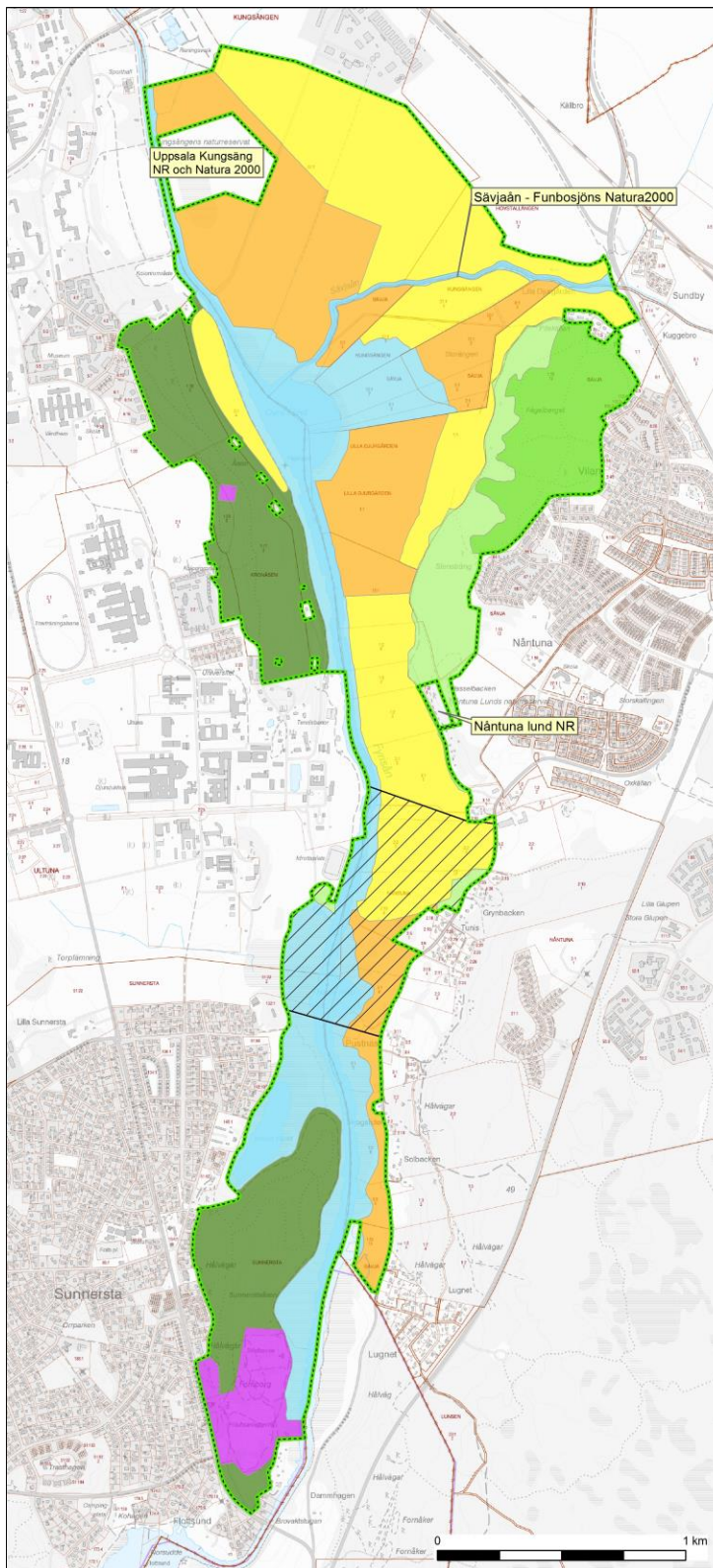
Bilaga 1 - Skötselkarta

Bilaga 2 - Skötselområden

Bilaga 3 – Fornminnen

Bilaga 4 - Artlista

# BILAGA 1 Skötselkarta



Naturresevat Årike Fyris

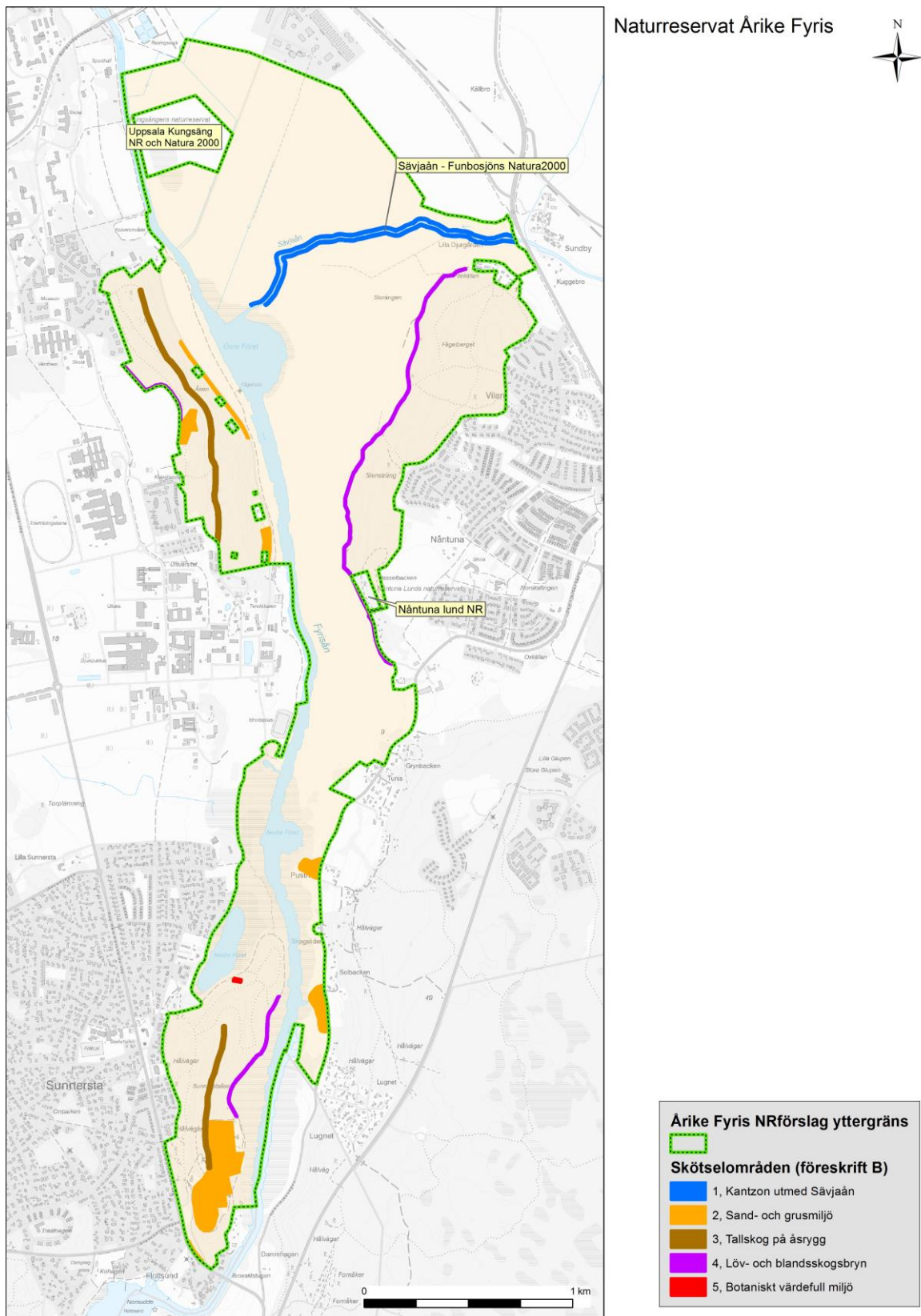


**Årike Fyris NRFörslag yttergräns**  
 Anläggningsområde (föreskrift D)  
 Skötselzoner

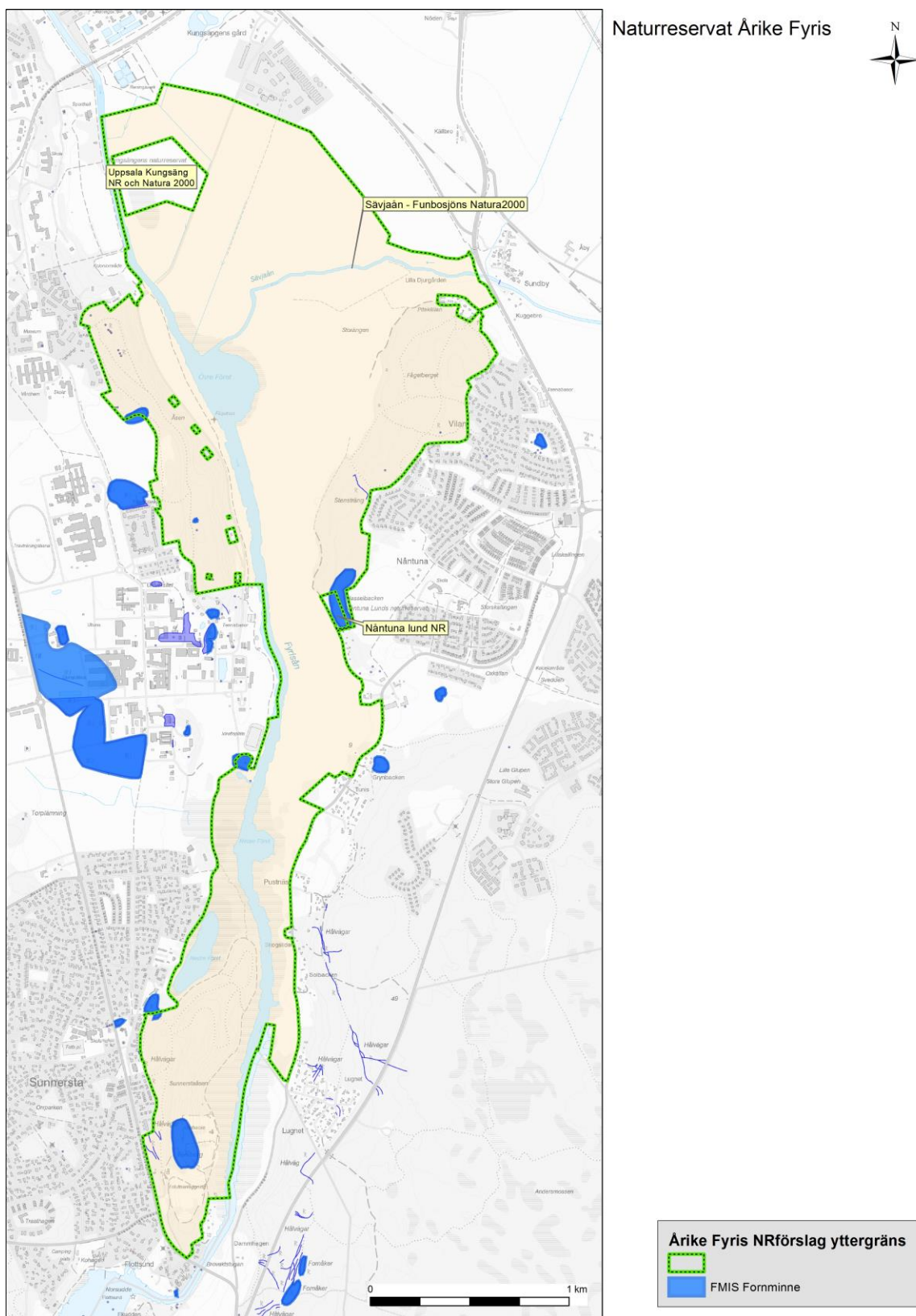
**Skötselzoner**

- A, Limniska miljöer
- B, Bete och slätter
- C, Åker och vall
- D, Gammal barr- och blandskog
- E, Lövdominerad skog
- F, Barrdominerad skog
- G, Friluftsområde med anläggningar

## BILAGA 2 Skötselområden



## BILAGA 3 Fornminnen



## **BILAGA 4 Artlista**