

2021-02-07

Nytt konstmuseum kv Kaniken Uppsala kommun

Krav på tillgänglighet och användbarhet för personer med nedsatt rörelse- och orienteringsförmåga ställs i PBL vid nybyggnad, tillbyggnad, ombyggnad, annan ändring och vid ändrad användning. Vid befintliga byggnader ska hänsyn tas till byggnadens förutsättningar, varsamhetskravet och förvanskningförbudet. För publika lokaler gäller också HIN 3, det vill säga enkelt avhjälpna hinder. Kraven är retroaktiva när det gäller enkelt avhjälpna hinder och ska åtgärdas snarast möjligt.

För arbetstagare gäller förutom PBL också Arbetsmiljöverkets krav, bland annat Arbetsplatsens utformning AFS 2020:1.

Diskrimineringslagen kan också vara tillämplig.

Entré, angöring och parkering i BBR

BBR 3:122

”En angöringsplats för bilar ska finnas och parkeringsplatser för rörelsehindrade ska kunna ordnas efter behov inom 25 meters gångavstånd från en tillgänglig och användbar entré till publika lokaler, arbetslokaler och bostadshus.”

BBR 3:132

”Huvudentréer till publika lokaler, arbetslokaler och bostadshus ska placeras och utformas så att de är tillgängliga och användbara. Även övriga entréer till publika lokaler, arbetslokaler och bostadshus ska vara tillgängliga och användbara om det behövs för att uppfylla kraven på tillgänglighet och användbarhet. Tillgängliga entréer ska vara lätta att upptäcka.”

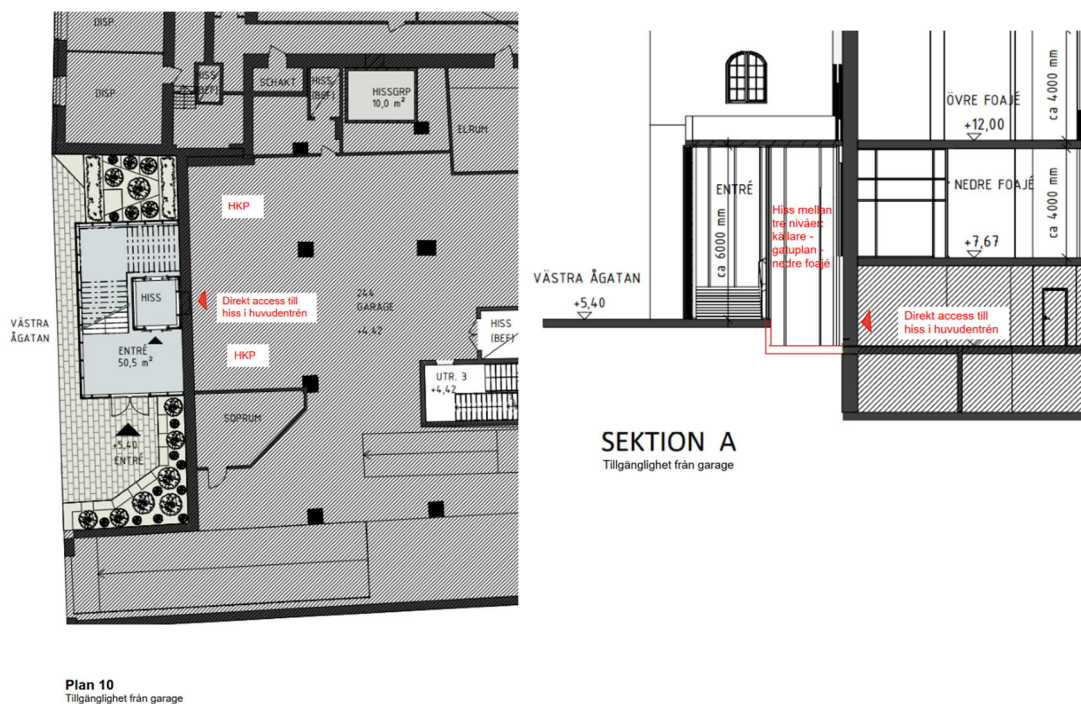
Förslaget

Tomten ligger i centrala Uppsala och i stadens äldre kvarter. Det innebär att det inte finns möjlighet att parkera längs gatan där huvudentrén ligger som gatan är utformad nu. Den är för smal. Möjlighet att angöra finns för färdtjänst, taxi med mera, dock med den konsekvensen att övrig trafik får vänta medan i och urlastning sker. Huvudentrén är tillgänglig för personer som använder rullstol eller andra gånghjälpmedel från gatan. Det går att ta sig in den vägen.

Eftersom gaturummet framför huvudentré är trångt har man i förslaget löst parkeringsplats för personer med rörelsenedsättning i ett befintligt garage under konstmuseet. Garaget måste i så

1 (2)

fall vara olåst och lätt att ta sig in i när verksamhet pågår i lokalerna. En hiss finns från garaget. Den behöver iordningställas för att skapa en trevlig/värdig entré. Hissen kommer upp i entréhallen på samma ställe där man kommer in i lokalerna om man använder huvudentrén, vilket är bra. Det går också att ordna så att besökare kommer direkt in i huvudentrén från garaget och kan använda den hiss som finns där. Se nedan.



I anslutning till museet finns ett kafé som nås tillgängligt från museet. Ska kaféet vara öppet när museet är stängt behöver en neutral passage ordnas, så att kafébesökarna kan nå de tillgängliga parkeringsplatserna i garaget.

Om parkeringsplatser för personer med nedsatt rörelseförmåga ska ordnas på gatan istället för i garaget behöver en trafikreglering göras. Det kan till exempel vara att gatan enkelriktas eller att den görs om till gångata.

Monika Albertsson
Sweco Sverige



Certifierad sakkunnig kontrollant av tillgänglighet
Arkitekt SAR/MSA

2 (2)

Ytterligare komplettering gällande Kaniken

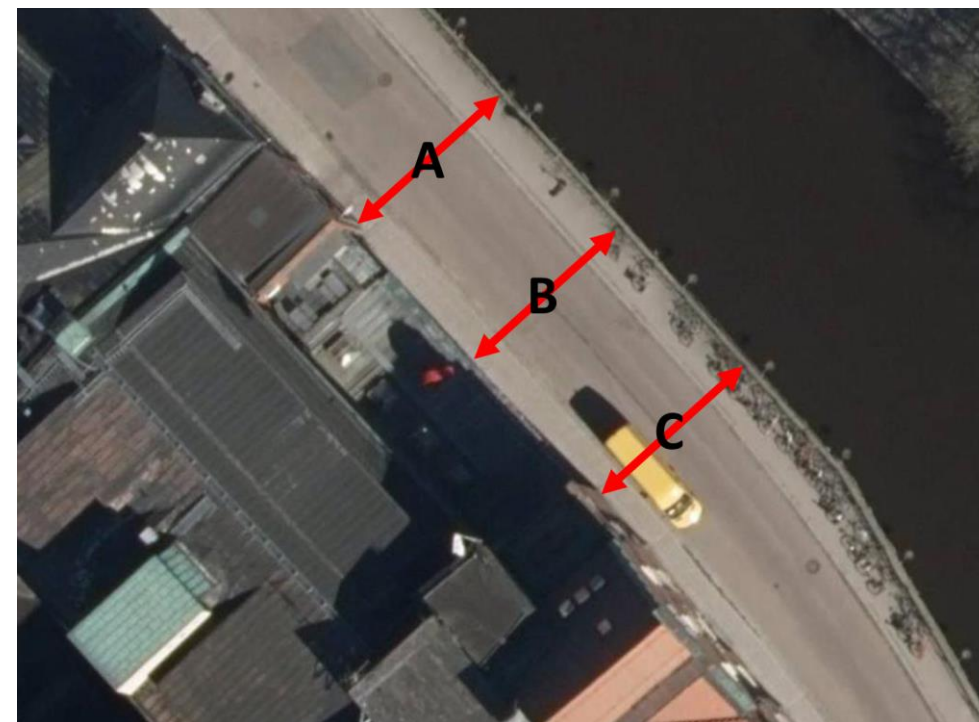
I Swecos rapport var slutsatsen att om parkeringsplatser för personer med nedsatt rörelseförmåga ska ordnas på gatan istället för i garaget behöver en trafikreglering göras. Det kan till exempel vara att gatan enkelriktas eller att den görs om till gågata.

Det totala gaturummet utanför Kaniken är relativt smalt. Bredden varierar från 10,9 m till 11,5 m.

Vid enkelriktning behöver cykelbana för motsatt riktning iordningställas. Utrymme för på- och avstigningsplats för buss/färdtjänst behövs.

För att kunna ge fullödigt svar på hur platsen kan komma att se ut behöver djupare utredning genomföras. Bland annat en samlad trafikutredning då en trafikreglering på Västra Ågatan kan påverka ett större område av innerstaden. T.ex. kan genomfartstrafik behövas öppnas upp på närliggande gator. Effekten på utryckningsstråk för blåljus behöver även belysas.

På de följande två sidorna illustreras möjlig fördelning för de olika trafikslagen med hänsyn tagen till eventuellt behov av parkeringsplats för rörelsehindrade. Sammanfattningsvis är bedömningen att samtliga trafikslag inte få plats utifrån kommunens samlade ambitioner.



Bredd:

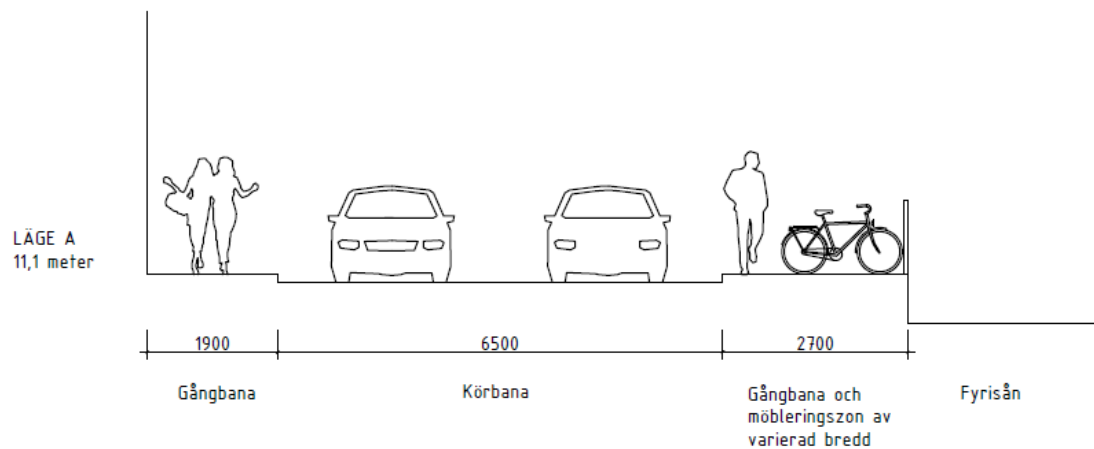
Läge A 11,1 m

Läge B 11,5 m

Läge C 10,9 m

Illustration av möjlig fördelning av gatutrymmet

Nuläge



Möjlig fördelning av gatutrymmet med parkering för rörelsehindrade och avlämningsplats för buss eller färdtjänst. Utrymmet bedöms inte räcka för enkelriktad körbana tillsammans med samtliga övriga funktioner.

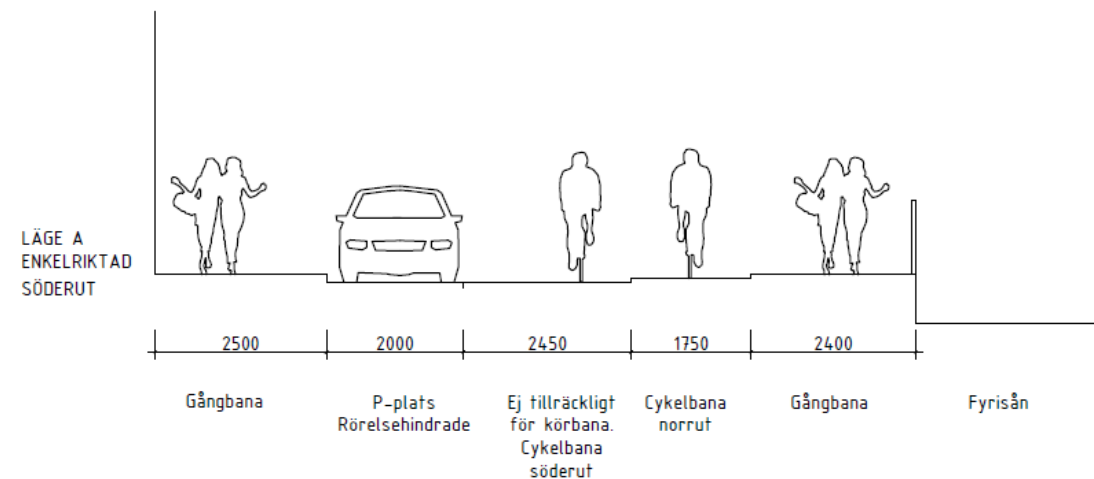


Illustration av möjlig fördelning av gatuutrymmet

Möjlig fördelning av gatuutrymmet med varutransport eller avlämningsplats för buss eller färdtjänst. Utrymmet bedöms inte räcka för enkelriktad körbana tillsammans med samtliga övriga funktioner.

