

Diarienummer:
KSN-2021-01237
PBN 2021-003316

Skötselplan för naturreservatet Fjällnora, Uppsala kommun 2022



Innehåll

Skötselplanens syfte	4
Naturresevatets syfte	4
Beskrivningsdel	5
Administrativa data	5
Allmän beskrivning	6
Historisk markanvändning	6
Friluftsvärden	7
Slitage och störningskänslighet	9
Biologiska värden	9
Åtgärdsprogram för hotade arter	10
Kultuhistoriska värden	11
Geovetenskapliga värden	11
Plandel.....	11
Övergripande mål och skötsel.....	11
Friluftsliv	12
Kulturlandskapet	13
Skogsmarken	13
Främmande och invasiva arter	14
Hotade och sällsynta arter.....	14
Forn- och kulturlämningar.....	14
Skötselområden	15
Skötselområden naturmiljö	15
Skötselområden friluftsliv	33
Sammanfattning av sköselförslag	39
Gränsmarkering och skyltning.....	40
Uppföljning	40
Tillsyn och förvaltning	41
Källförteckning	42
Publicerade skrifter	42
Opublicerade skrifter.....	43
Digitala källor	43
Bilagor	44
Bilaga 1 Skötselområden natur.....	45
Bilaga 2 Friluftsområden.....	46
Bilaga 3 Stigar och leder.....	47
Bilaga 4 Detaljkarta friluftsområde 1.....	48

Bilaga 5 Naturvårdsintressanta arter - Fjällnora50

Skötselplanens syfte

Skötselplanen ger anvisningar om hur naturreservatet ska förvaltas för att tillgodose reservatets syfte. Skötselplanen utgör ett praktiskt program för förvaltning, planering och genomförande av skötselåtgärder samt för dokumentation och uppföljning av bevarandemål.

Skötselplanen är framtagen av Upplandsstiftelsen. Foton är tagna av Upplandsstiftelsen, såvida inget annat anges.

Naturreservatets syfte

Syftet med naturreservatet Fjällnora är att långsiktigt skydda ett större sammanhängande natur- och friluftsområde med höga värden för rekreation och biologisk mångfald.

En precisering av syftet är att bevara ett uppländskt landskapsavsnitt med gamla, blockrika barr- och lövskogar, bryn med ädellövträd och hassel, ängs- och betesmarker samt vattenmiljöer. Naturreservatets värden för friluftslivet ska upprätthållas och utvecklas så att besökare kan bedriva olika typer av friluftaktiviteter samt kunna uppleva olika naturmiljöer, biologisk mångfald och upplevelsevärden. Verksamhet inom naturreservatet med anknytning till friluftsliv, besöksnäring och naturpedagogik ska kunna finnas.

Syftet ska uppnås genom att:

- förbjuda skogsbruk,
- förbjuda exploaterande verksamheter annat än sådant som har koppling till friluftslivet i området,
- utveckla värden för friluftslivet och tillgodose behovet av att uppleva naturmiljöer och skönhetsvärden. En långsiktig samexistens mellan olika typer av friluftsliv och biologisk mångfald ska eftersträvas,
- utveckla tillgängligheten i området, informera om området samt erbjuda goda förutsättningar till pedagogisk verksamhet som belyser natur-, vatten- och kulturmiljövärden,
- förstärka livsmiljöer för hotade och skyddsvärda arter,
- hävda kulturmarker genom främst betesdrift och slätter.

Beskrivningsdel

Administrativa data

Tabell 1 Administrativa data

Uppgift	Information												
Naturresevatets namn	Fjällnora												
Kommun	Uppsala												
Församling	Funbo												
NVR ID	2057243												
Fastigheter	Fjällnora 2:1, 2:4, 1:2 och Funbo-Hovgården 1:17												
Markägare	Uppsala kommun, Uppsala Arenor och Fastigheter AB												
Förvaltare	Uppsala kommun												
Naturresevatets areal	Totalt 195,3 hektar, varav 17,1 hektar vatten.												
Fastighetsanknutna rättigheter	Vägsamfälligheter; Fjällnora-Olivedal-Sämtegens samfällighetsförening, Annas vägssamfällighetsförening Ledningsrätt; Vattenfall Eldistribution AB Servitut avlopp samt båtplats, badplats, gångväg på Fjällnora 2:1 Servitut väg, kraftledning, badplats, båtplats på Funbo-Hovgården 1:17. Servitut väg, kraftledning på Funob-Hovgården 1:1 Arrenden för jordbruk, jakt och äventyrsanläggning finns.												
Lägesbeskrivning	Reservatet är beläget 4 km sydost om Funbo kyrka. Läget framgår av bifogad översiktskarta, bilaga 1 till beslutet.												
Gräns	Reservatet är markerat med skraffering på bifogad beslutskarta, bilaga 1 till beslutet.												
Naturgeografisk region	Sveadals sprickdalsterräng med lerslättdalar och sjöbäcken (24).												
Bedömningar	Naturvårdsprogram för C län 1987: Klass 2. Kommunens naturvårdsinventering 1988–96: Klass II och III. Skogsstyrelsens nyckelbiotopsinventering 1998–99: 13 nyckel-biotoper och 10 naturvärdesobjekt, sammanlagt 45 hektar. Strategi för formellt skydd av skog i Uppsala län 2006: Värde-trakterna Länna och Funbo												
Markslag och naturtyp (ungefärliga arealer)	<table border="1"> <tbody> <tr> <td>Äldre barr- och blandskog, (över 100 år)</td> <td>78 ha</td> </tr> <tr> <td>Medelålders barr- och blandskog (40–100 år)</td> <td>36 ha</td> </tr> <tr> <td>Ung barr- och blandskog (<40 år)</td> <td>7 ha</td> </tr> <tr> <td>Lövträddominerad skog på frisk-torr mark</td> <td>10 ha</td> </tr> <tr> <td>Medelåldrig lövsumpskog</td> <td>4 ha</td> </tr> <tr> <td>Frisk/fuktig, delvis trädbärande, betesmark</td> <td>13 ha</td> </tr> </tbody> </table>	Äldre barr- och blandskog, (över 100 år)	78 ha	Medelålders barr- och blandskog (40–100 år)	36 ha	Ung barr- och blandskog (<40 år)	7 ha	Lövträddominerad skog på frisk-torr mark	10 ha	Medelåldrig lövsumpskog	4 ha	Frisk/fuktig, delvis trädbärande, betesmark	13 ha
Äldre barr- och blandskog, (över 100 år)	78 ha												
Medelålders barr- och blandskog (40–100 år)	36 ha												
Ung barr- och blandskog (<40 år)	7 ha												
Lövträddominerad skog på frisk-torr mark	10 ha												
Medelåldrig lövsumpskog	4 ha												
Frisk/fuktig, delvis trädbärande, betesmark	13 ha												

Uppgift	Information	
	Före detta åkermark, nu vallodling/bete	16 ha
	Gräsbevuxen, igenväxande mark	2 ha
	Friluftsområde, camping, parkering, vägar	12 ha
	Vattenområde och bladvassvegetation	17 ha

Allmän beskrivning

Fjällnora förvärvades 1969 av Uppsala kommun med avsikt att utveckla ett friluftsområde som skulle bli ett komplement till Hammarskogs friluftsgård. Förutom friluftsvärderna har Fjällnora-området även höga biologiska värden, främst knutna till skogsmarken och de trädklädda betesmarkerna. Området kring jordbruksfastigheten Fjällnoragården och rekreationsanläggningen Fjällnora friluftsgård är utgångspunkten för merparten av besöken i reservatet.

Naturreseptatet sträcker sig från sprickdalssjön Ramsen i söder längs ett smalt lerstråk till Långängen i norr. På ömse sidor om det uppodlade lerstråket finns barrskogsbevuxna moränmarker, dels på bergbunden mark, dels i blockig terräng. I brynzonerna mot öppen kulturmark och utmed stränderna finns lundartade lövskogspartier, bitvis med ädla lövträd såsom ek och lind samt rikligt med hassel. I väster ligger sjön Trehörningen som förbinds med Ramsen via Pålsundet.

Området har en hög andel gammal barrskog med grova tallar och senvuxna granar. I vissa partier är inslag av äldre asp påtagligt.

Vid de gamla ängs- och betesmarkerna kring Fjällnoragården, Långängen och Hovgården växer några jätteeckar och enstaka grova lindar som bär gamla hamlingsspår.

Den äldre skogen tillsammans med gamla lövträd och rik förekomst av döda träd har skapat goda livsmiljöer för många sällsynta och hotade arter.

I den södra delen finns Fjällnora friluftsgård med anläggningar för friluftslivet som används flitigt såväl sommar- som vintertid, huvudsakligen av uppsalabor. Här finns bland annat badplatser, uthyringsstugor, husvagnscamping och möjligheter till vandring längs stigar och leder samt skridskoåkning på plogad bana och skidåkning i preparerade spår.

Historisk markanvändning

Det äldsta kartmaterialet från Fjällnora är en arealuppmätning från 1689. Namnet Fjällnora fanns inte vid denna tid, utan det hette "Fielfinna". Kartan utvisar Fjällnoras inägomarker med åker och slätterängar. Även torpet vid Käppbacken finns med på kartan från denna tid, men då som "Kiäphacka". Namnet har troligen en odlingshistorisk bakgrund då hackan hade en stor betydelse vid brukandet av steniga, oregelbundna åkerbitar. Terrängen kring "kähphackaåkrarna" var då, liksom nu, bevuxna med hassel. Enligt en senare karta från 1722 beskrivs området norr om Kiäphacka torp som "stenbacke med hassel". Ett annat namn som är intressant är "Ramsjön", den nuvarande Ramsen. Sannolikt kommer namnet från det gamla ordet för korp, "ramn". Ramsen betyder således "korsjön" och sjöns branta klippväggar var troligen i äldre tider ett bra tillhåll för korpen.

Ängarna och åkervretarna omgavs av gärdesgårdar för att inte boskapen skulle komma in och förstöra gräs och grödor. Kreaturen gick alltså på skogen och i hagmarker utanför inhägnaderna. Vid Kiäpphacka betades troligen området norr om torpet och vid Fielfinna låg betesmarkerna väster om gården samt på udden söderut, ned mot Pålsundet.

Långängen som ligger norr om Fjällnora hörde i äldre tider till fastigheterna på andra sidan Trehörningen. Namnet kommer naturligtvis från den långa äng som sträckte sig från torpet ned till sjön. Torpet låg emellertid längre söderut än idag, ungefär i höjd med nuvarande avtagsvägen mot Olivedal.

I handlingar från 1748 framgår att Fjällnora var "augsmenhemman" åt Lövsta, (6 km väster om Fjällnora), vilket innebar att rusthållaren på Lövsta fick inkassera ränta från Fjällnora för krigstjänsten till häst. På denna tid utgjorde Fjällnoras åkermark cirka 6 hektar, men genom tvåskiftesbruk, "tvesäde" besåddes årligen bara hälften av åkerarealen, vilket då var ett ganska vanligt odlingsystem kring Mälaren. Troligen odlades mest råg.

På 1800-talet fick gården namnet Fjällnora. På en karta från 1885 framgår att stordiket ned mot Fiskviken i Ramsen är uppgrävt och att marken är indelad i tegar med öppna diken emellan. Området betecknades dock fortfarande som slätteräng, medan åkermarkerna låg på de torrare, högre partierna.

I äldre tider hörde Hovgården till Marielunds herrgård, som ligger på västra sidan av Trehörningen. På en karta från 1862 finns åker och äng utritade och dessa "gammelåkrar" kring Hovgården går än idag att hitta igen även om de delvis varit igenvuxna.

Friluftsvärden

Många besökare kommer till Fjällnora för friluftaktiviteter och naturupplevelser. Besökarna kommer framför allt från Uppsala och intilliggande orter men även mer långväga gäster hittar hit. Områdets närhet till vattnet har stor betydelse. Under en varm sommardag eller en vinterdag med is och snö lockar Fjällnora flera tusen besökare. Området är mycket välbesökt även av skolklasser och de mobila förskolorna.

Fjällnora inbjuder till besök under alla delar av året. På sommaren kommer besökare för att sola, bada och grilla och på höstarna är det fina svampmarker. Det finns en camping, uthyrningsstugor, kommersiell äventyrsbana och en fotbollsgolfbana. Vintertid lockar isen med möjlighet till skridskoåkning på plogade banor i olika längder på Trehörningen. En större isbana plogas också invid stranden. Under snörika vintrar drar Uppsala kommun upp skidspår och man kan även bada bastu och badtunna och ta sig ett vinterdopp. Året runt erbjuder Fjällnora lek på naturlekplatsen, som är en stor lekplats helt i trä med klätterställningar, gungor och skulpterade djur. På Fjällnoragården finns tama djur i hagarna kring vägen mellan parkeringen och friluftsgården, vilket uppskattas av de yngre besökarna. Djuren som finns där idag är kor, hästar, får, höns, grisar och getter.

Till Fjällnora åker man också för att vandra längs markerade stigar och leder. Under 2021 har en stora delar av stignätet i Fjällnora breddats och hårdgjorts. Det finns flera vandringsleder i området, mellan 3 och 5 km långa, som samtliga utgår från eller passerar friluftsgården. Kolarstigen leder till Kolarkojan där det finns kamin och sittplatser. Upplandsledens etapp 2 leder till Fjällnora och härifrån kan man fortsätta norrut på etapp 3 mot Länna. Man kan rasta eller tälta på Käppbacken, där det finns en

stor grillplats, torrdass och diskmöjligheter. Vad gäller MTB-cykling så är det idag ganska få cyklister i området, men utveckling av MTB-stigar planeras. Ridning är idag tillåtet i hela området och det är främst de som har hästar på Fjällnoragården och i dess närhet som nyttjar denna möjlighet.

Området kring friluftsgården är det område i Fjällnorareservatet där flest människor uppehåller sig. Här finns dusch och toaletter, bastu, café, kiosk och uthyrning av bland annat båtar, kanoter, skridskor och skidor. Nedanför gården vid Trehörningens strand finns ett bad med sandstrand, bryggor, hopptorn och gräsytor. En hårdgjord stig leder till ett hundbad några hundra meter västerut. I Ramsen strax nedanför friluftsgården finns ett friluftsbad. Kring badplatserna finns det flera iordningsställda grillplatser.

Utöver området kring Fjällnoragården och på de markerade lederna är det få människor som rör sig i reservatet. Det finns stora stiglösa områden både i nordväst och i öster. En förklaring är sannolikt att terrängen bitvis är blockrik och svårframkomlig samt att det inte finns några parkeringsplatser i den norra delen.



Figur 1 Fjällnora friluftsgård och de intilliggande badplatserna tillhör ett av Uppsalas mest populära utflyktsmål.

Upplands lokaltrafik trafikerar länsväg 282 med hållplats vid Fjällnora vägska. Därifrån är det ca 3 km till Fjällnora friluftsgård. Vintertid kan man stiga av vid hållplatsen Selknä längsmed väg 282 och därifrån är det en kort promenad till den plogade isbanan. Sommartid kör Upplands lokaltrafik, UL, turer ned till friluftsområdet. Man kan man även ta sig till Fjällnora med ånglokståget Lännakatten, som stannar i Selknä och därefter veteranbuss fram till friluftsgården. De flesta som besöker området reser dit med bil och det finns en stor parkering i anslutning till Fjällnora friluftsgård. Bilvägen är asfalterad men i behov av omläggning. I övrigt saknas parkeringsplatser i reservatet.

Området kring friluftsgården är till stor del tillgänglighetsanpassat. Parkering för rörelsehindrade finns 50 meter från serveringen och 200 meter från badet. Det finns tillgänglighetsanpassade toaletter vid både servicebyggnaden och i caféet. Badet nås enkelt med rullstol och det finns tillgänglighetsanpassad ramp med räcken och brygga vid stranden. Man kan hyra flera olika friluftshjälpmiddel i kiosken.

Slitage och störningskänslighet

Friluftsgården och dess närområde är mycket välbesökt och det finns således ett högt tryck och därmed ett slitage på naturen. Besöksstrycket är även högt kring Kolarkojan och delvis vid Käppbacken. Slitaget i dessa välbesökta områden innebär markslitage och störningar i markskiktet, nedskräpning, brytning av grenar och kvistar, runtflyttande och bortforsling av död ved, skador på träd samt att människor gör sina behov ute i naturen. Det sistnämnda problemet är uppenbart kring badplatserna, då det inte finns några toaletter nere vid vattnet. I övrigt sköts dock området väl av förvaltarna och idag förefaller området inte vara skräpigt, trots besöksintensiteten. Störningar i ljudbilden uppkommer dock då besökare spelar musik i området, framför allt kring badplatserna.

Utanför markerade leder och stigar är störningsintensiteten låg och slitaget litet. Här kan det finnas rovfågelbon, räv- och grävlingsgryt och annat djurliv som är känsligt för störningar.

Biologiska värden

Arter med prioriterade bevarandevärden är understrukna.

Fjällnoraområdet har en förhållandevis stor andel äldre skog, över 100 år och i vissa storblockiga partier, som tidigare skonats från yxa och såg, kan man idag finna både tall och gran som är 250 år gamla. Den äldre skogen är emellertid huvudsakligen präglad av tidigare markanvändning som skogsbete, plockhuggning och kolning.

Barrskog med tall och gran är den vanligaste skogstypen i Fjällnora, men inslaget av lövträd är ofta stort, främst björk och asp, bitvis även ek och sälg, samt i rikare partier lind och hassel. I de äldre skogspartierna finns gott om död ved i olika nedbrytningsstadier och under senare tid har många granar nyligen dött på grund av torka och barkborreangrepp.

I blockfattiga granbestånd av lågörttyp växer den ovanliga koppartaggsvampen, *Sarcodon lundellii*. Arten är särskilt intressant då den i ett globalt perspektiv bara är känd från Fennoskandien och europeiska Ryssland. En annan skyddsvärd svamp i Fjällnora är bombmurklan, *Sarcosoma globosum*. Denna vårsvamp har sin största europeiska förekomst i Sverige och är således en "ansvarsart" i vårt land. Bombmurklan växer nästan bara i rena granbestånd, vanligtvis helt utan lövträd. På död tall finns den avlånga barksvartbaggen, *Corticeus longulus*. Arten lever i nydöd tallved som är angripen av mindre mörghorre, *Tomicus minor* och skarptandad barkborre, *Ips acuminatus*.

I brynzoner och i betesmarker vid gårdarna finns rikligt med lövträd, dels som solitära, vidkroniga träd, dels i slutna lövskogspartier. På och i gamla, grova ekar finns skyddsvärda arter såsom saffransticka *Aurantiporus croceus*, kärnticka *Inonotus dryophilus*, ekspik *Calicium quercinum*, ekpricklav *Inoderma byssaceum*, mörk ögonbagge *Euglenes oculatus* och mindre svampklobagge *Mycetochara humeralis*. På död lind växer kärnsvampen linddyna *Biscogniauxia cinereolilacina*, en art som den enfärgade brandsvampbaggen, *Diplocoelus fagi*, är beroende av. Asp finns spridd i skogsområdena och på döda aspar förekommer aspbarkgnagare *Xyletinus tremulicola* och grön aspvedbock, *Saperda perforata*. I slutna skog vid Käppbacken finns de mycket ovanliga arterna rökpipe *Urnulla craterium* och lundskål *Peziza howsei*. Båda är beroende av gamla hasselmiljöer.

Vid Hovgården är två skyddsvärda ängssvampar påträffade; scharlakansvaxskivling *Hygrocybe punicea* och fager vaxskivling *Hygrocybe aurantiosplendens*.

Ramsen har ett mycket högt limniskt värde med god vattenkvalitet och orördhet samt skyddsvärda arter såsom äkta målarmussla *Unio pictorum*, bandnate *Potamogeton compressus* och uddnate *Potamogeton friesii*.

Åtgärdsprogram för hotade arter

Vid förvaltningen av naturreservatet ska hänsyn tas till av Naturvårdsverket fastställda åtgärdsprogram för hotade arter eller livsmiljöer. Aspbarkgnagare, enfärgad brandsvampbagge, bombmurkla, rökpipsvamp, koppartaggsvamp och fager vaxskivling är arter som förekommer i reservatet och som omfattas av åtgärdsprogram för hotade arter.

Prioriterade naturvärden

Naturvärde	Beskrivning och motiv
Gammal barr/blandskog	<i>Blockrika miljöer och kalkrika jordar i slutna bestånd, med strukturer som självgallring och självföryngring samt rik förekomst av döende och döda träd.</i>
Lövrik skog och hasselmiljöer	<i>Lövrika bestånd i olika åldrar med stor förekomst av gamla träd samt döende och död lövved. Särskilt viktigt är asp och äldre hasselbestånd med grova stammar</i>
Lövskogsbyn och hagar	<i>Gamla lövträd i öppna/halvöppna miljöer</i>
Hävdad gräsmark:	<i>Ogödslade gräsmarker med bete eller slåtter</i>
Arter	<i>Aspbarkgnagare, enfärgad brandsvampbagge, avlång barksvartbagge, ekspik, ekpricklav, koppartaggsvamp, saffransticka, bombmurkla, rökpipsvamp, linddyna och fager vaxskivling.</i>



Figur 2 Bombmurkla (vänster) och ekspik (höger).

Figur 2 visar två representanter för prioriterade naturvärden; bombmurkla och ekspik.

Kulturhistoriska värden

I området finns två gravfält, ett norr om Pålsundet (Funbo 174:1) och ett NNO om Käppbacken (Funbo 210:1). Det senare gravfältet är 140 x 25–85 meter, i nord-sydlig riktning och består av 3 rösen och 16 runda stensättningar. Gravfältet vid Pålsundet är 125 x 90 meter, i nord-sydlig riktning, och består av 42 runda stensättningar, 2 rektangulära stensättningar och 1 tresidig stensättning. Vid Käppbacken finns ytterligare fasta fornlämningar i form av tre bronsåldersrösen, (Funbo 209:1, 220:3 och 300), en stensättning (Funbo 220:1) och en skärvstenshöj (Funbo 220:2).

Från Fjällnora är några gamla kolbottnar kända och vid Kolarkojan norr om friluftsgården återupptogs kolningen 1975 efter att ha varit ur drift i cirka 80 år. Syftet var att, för skolklasser och allmänheten, kunna visa upp hur kolningen gick till i den uppländska skogsbygden för drygt 100 år sedan.

Geovetenskapliga värden

Fjällnora ligger i ett sprickdalslandskap och i de djupare delarna har s.k. sprickdalssjöar bildats, bland annat Trehörningen och Ramsen. Landområdet utgörs av morän- och hällmarker, delvis med markanta bergbranter. Moränen är rik och blockig. Bitvis förekommer storblockig och svårframkomlig terräng. Jordarterna i de låglänta partierna varierar från styv lera till gyttjeleror.

Plandel

Övergripande mål och skötsel

Det övergripande målet är att bevara äldre barr- och blandskogar, lundartade miljöer samt att behålla karaktären av äldre kulturlandskap. Särskilt fokus ska läggas på

naturskogsartade bestånd och områdets höga naturvärden knutna till ek, lind och hassel.

Allmänheten ska ha möjligheter till rekreation och aktivt friluftsliv i kombination med natur- och kulturupplevelser.



Figur 3 Den övergripande skötseln ska ge möjlighet till bad och rekreation samtidigt som ett äldre kulturlandskap och livsmiljöer för skyddsvärda arter bevaras.

Friluftsliv

Fjällnora ska fortsätta vara ett av Uppsala kommuns mest attraktiva friluftsområden. För att bibehålla områdets popularitet som utflyktsmål bör skötseln inriktas på att bevara en variationsrik naturmiljö med möjligheter att uppleva såväl tysta naturskogsartade områden med vildmarkskänsla såväl som välbesökta friluftsskogar, öppna kulturmarker och välskötta stränder.

Friluftslivet ska gynnas och prioriteras i hela reservatet och locka besökare även utanför de mest välbesökta stråken. Detta innebär också att en översyn av stignät, parkeringsplatser, rastplatser och rörelsestråk behöver göras för hela området. Det ska finnas möjlighet att skapa nya parkeringsplatser, stigar, lekanordningar, installationer och liknande anläggningar, men hänsyn till biologisk mångfald behöver tas och nya anläggningar får inte stå i konflikt med bevarandemålen. Skötseln ska bidra till att en mångfald av olika friluftaktiviteter ska kunna samexistera. Besökare med olika bakgrund, ålder och rörelseförutsättningar ska på ett tryggt och inspirerande sätt kunna tillgodogöra sig områdets värden för såväl naturupplevelser och rekreation som transport, motion och lek. Områdets friluftsliv ska kanaliseras och organiseras på ett sådant sätt att risken för konflikter och olyckor minimeras.

Fjällnora ska utvecklas så att nya målgrupper vågar och kan ta del av större delar av reservatet. Tillgängligheten för personer med begränsad rörelseförmåga ska vara god och området kring Fjällnoragården ska upprätthålla och utveckla den idag goda tillgängligheten till upplevelser och aktiviteter. Det ska finnas möjlighet att anordna och delta i organiserade aktiviteter i området.

Skötseln av området kring friluftsgården ska bidra till att området upplevs som välkött under alla delar av året. Det ska vara lätt att orientera sig och det ska finnas tydliga entréer/spårcentralen för de som vill upptäcka mer av Fjällnora.

Kulturlandskapet

Skötseln innebär att det nuvarande kulturlandskapet med betes-/slättermarker, diken och vägrenar ska bevaras eller utvecklas. De öppna markerna ska skötas med bete, slätter eller vallodling. Möjlighet till att skapa eller bilda vissa miljöer och strukturer i kulturlandskapet ska finnas, till exempel småvatten och att plantera inhemska ädellövträd som i framtiden kan utvecklas till värdefulla solitärträd.

I skogsbryn mellan sluten skog och öppen mark finns en stor artrikedom. Värdefulla strukturer i brynen är gamla träd, solexponerad ved, buskage och bärande träd. Att sköta brynzoner i områden som saknar betesdjur kräver försiktighet och kontinuitet. Strävan ska vara att uppnå omväxlande täta och öppna partier. Brynen ska således inte gallras till enbart parklik karaktär som sedan snabbt riskerar att växa igen med mycket lövsly. Vidkroniga hagmarksträd, till exempel ek och lind samt stora hasselbuskar, sköts på ett sätt så att träden och buskarna hålls levande så länge som möjligt.

Skogsmarken

Skogen undantas från virkesproduktion och lämnas av naturvårdsskäl till att bli gammal. Mänsklig påverkan kommer att vara liten i en stor del av skogsområdena, med undantag för skötselåtgärder intill Fjällnora gård samt för att skapa säkerhet utmed stigar och leder samt punktinsatser för att gynna grova träd och specifika arter. Skogsbeståndens skötsel ska bidra till att naturvärden bevaras och utvecklas samt att det rörliga friluftslivet gynnas.

Gamla, grova träd ska gynnas, särskilt ek och tall som riskerar att dö i förtid på grund av yngre, uppväxande träd. De konkurrerande träden ringbarkas eller fälls, och lämnas vanligtvis kvar på platsen. Frihuggning bör göras etappvis för att undvika kraftigt slyuppslag.

Flera skyddsvärda arter i reservatet är knutna till döende och döda träd, främst gran, tall, lind och asp. För att dessa arter ska kunna överleva på lång sikt krävs successiv tillgång på död ved i olika dimensioner och nedbrytningsstadier.

Döda träd som utgör en säkerhetsrisk, samt vindfällen över stigar och leder, måste naturligtvis åtgärdas, men ingreppen bör vara skonsamma och bearbetade träd bör lämnas så intakta som möjligt i närheten av växtplatsen.

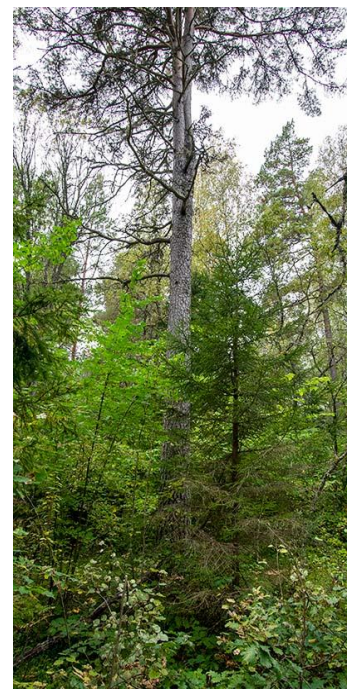
Delar av området har drabbats av barkborreangrepp och där stigar går fram måste ibland flera träd fällas för att säkerheten ska vara hög intill stigarna. I en stor del av skogen ska dock fällda träd tillåtas ligga kvar eftersom döda träd är ett mycket viktigt inslaget i en naturligt, gammal skog. Där ansamlingar av fällda träd blir stor bör information sättas upp som förklarar varför döda träd är betydelsefulla i en naturskog och varför det krävs många döda träd för att hotade arter ska överleva.



Figur 4 I skogsmark gynnas gamla träd bäst genom att endast fälla eller ringbarka yngre träd som påtagligt skadar det gamla trädet.



Figur 5 Friställning av skyddsvärda träd kan leda till oönskad påföljd. Om frihuggningen blir omfattande på platser där ljusinsläppet är stort, kan igenväxningen bli värre än tidigare.



Figur 6 Små träd och buskar vid gamla träd lämnas tills vidare orörda. Detta för att undvika onödigt slyuppslag.

Främmande och invasiva arter

Främmande, ej naturliga växtarter och eventuellt invasiva arter som finns i reservatet idag är viktiga att bekämpa på ett tidigt stadium, innan de hinner sprida sig till större områden. För närvarande är bekämpning främst aktuell intill och nordöst om hundbadet. Växtmaterial ska inte lämnas kvar i området utan hanteras på lämpligt sätt beroende på art.

Hotade och sällsynta arter

Åtgärder till stöd för hotade och sällsynta arter samt länets ansvarsarter får göras inom reservatet. Vid eventuella konflikter när det gäller skötseln ska arter med åtgärdsprogram, akut eller starkt hotade arter samt arter som omfattas av EU:s art- och habitatdirektiv i första hand prioriteras.

Forn- och kulturlämningar

Forn- och kulturlämningar ska bevaras och får lyftas fram genom skötselinsatser i form av röjningar, slätter, informationsskyltar etcetera. Detta gäller i hela reservatet, i samtliga skötselområden. Skötsel av forn- och kulturlämningar ska ske i samråd med Länsstyrelsens kulturmiljöenhet.

Skötselområden

Reservatet har delats upp i elva skötselområden med avseende på naturmiljö (skötselområde A-K) och fem skötselråden med avseende på friluftsliv (friluftsområde 1–5). Skötselområdena för naturmiljö och friluftsliv överlappar varandra. Om det finns områdesspecifika platser eller anläggningar som är viktiga för friluftslivet beskrivs dessa kortfattat i respektive skötselområde för naturmiljö. Bevarandemål och skötsel för friluftslivet samt övriga friluftslivsaspekter beskrivs i skötselområdena för friluftsliv. För kartor över skötselområdenas gränser, se bilaga 1.

Skötselområden naturmiljö

Skötselområde A: Gammal, barr- och blandskog, 110,4 hektar

Beskrivning: Skötselområde A är med god marginal det största skötselområdet i Fjällnora och återfinns på båda sidor om Långängen. Det består av gammal, barr- och blandskog på huvudsakligen blockig moränmark, bitvis med stort inslag av asp och björk. I örtrika partier växer även lind, ek och hassel. I skötselområdet ingår dessutom hållmarker, sumpskogar och några barrplanteringar. De flesta skogsbestånden är över 100 år. Död ved i olika nedbrytningsgrad förekommer rikligt.



Figur 7 En stor del av skötselområdet består av naturskogsartade barr- och blandskogar.

Norr om Käppbacken finns ett område där man under 1970- och 1980-talet genomförde luck- och blädningshuggningar. I vissa luckor planterades gran, medan andra delar fick självföryngras. Under senare år har en stor del av de tidigare grandominerade bestånden norr om Käppbacken drabbats av torka och barkborreangrepp. Där gamla granar har fallit växer nu en succession av nya träd och buskar upp, främst asp, ek, lind, gran och hassel. Fältvegetationen i dessa områden är örtrik med bland annat blåsippa, vårärt, ormbär, myskmadra och trolldruva.

Flera naturvårdsintressanta arter finns inom skötselområdet, bland annat de prioriterade arterna koppartaggsvamp, bombmurkla, rökpipsvamp, linddyna, enfärgad brandsvampbagge, avlång barksvartbagge och aspbarkgnagare. Skötselområdet genomkorsas av flera stigar och leder.



Figur 8 Norr om Käppbacken där gamla granar fallit växer en ny generation av träd och buskar upp. Till höger en ung ek.



Figur 9 Flera stigar har rustats upp för att göra den gamla skogen mer lättillgänglig.

Bevarandemål:

- Området ska präglas av gammal, naturskogsartad barr- och blandskog med grova och senvuxna träd. I sumpskogar och brynzoner ska andelen gamla lövträd vara hög. Naturliga processer ska förekomma såsom självföryngring, åldrande och avdöende. Död ved ska finns i olika dimensioner och nedbrytningsstadier.
- Faunan och floran ska vara artrik med förekomst av typiska arter för naturskogsartade barr- och blandskogsbiotoper.
- Invasiva arter ska inte finnas.

Målordikatorer:

- Arealen äldre, naturskogsartad barr- och blandskog uppgår till minst 80 hektar.
- De prioriterade arterna koppartaggsvamp, bombmurkla, rökpipsvamp, linddyna, enfärgad brandsvampbagge, avlång barksvartbagge och aspbarkgnagare förekommer i området.

För bevarandemål avseende friluftsliv, se friluftsområde 3 och 4.

Skötselåtgärder:

Nyskapande/restaurerande åtgärder:

- Åtgärder för att bevara eller gynna reservatets prioriterade arter får utföras.

Löpande åtgärder:

- Gamla, värdefulla träd, till exempel tall, ek och lind ska gynnas om de konkurrerar med yngre träd. Observera att ibland behöver inte de konkurrerande träden fällas utan bara ringbarkas.
- Träd som utgör en överhängande säkerhetsrisk fälls och lämnas kvar på eller intill växtplatsen. Träd som fallit över stigar och vägar kapas så att de inte hindrar framkomligheten. De kapade träden lämnas kvar så intakta som möjligt, lämpligast intill växtplatsen. Döda träd ska inte användas som ved till eldstäder.
- I övrigt fri utveckling.

För skötselåtgärder avseende friluftsliv, se friluftsområde 3 och 4.



Figur 10 Ved till eldstäder ska inte hämtas från skötselområde A eftersom målet med skogen är att den ska vara naturskogsartad och endast nödvändiga åtgärder får utföras.

Skötselområde B: Lövrikt, äldre hygge, 3,2 hektar

Beskrivning: Området bestod tidigare av en äldre gran-/tallskog med inslag av asp och björk. Skogen avverkades i början på 2000-talet, och vid avverkningen lämnades över 100 äldre träd kvar, främst tall, asp och björk. Även några, tidigare undertryckta, ekar sparades. Hygget planterades med gran 2002, men granarna har tagit sig ganska dåligt och idag dominerar björksly. Bitvis förekommer även mycket asp och en del yngre ekplantor. De unga asparna verkar hitintills ha klarat sig från betesskador från älg.

Området ligger intill skogsbilvägen som leder in till Hovgården men det är litet och har ingen särskild betydelse för friluftslivet.

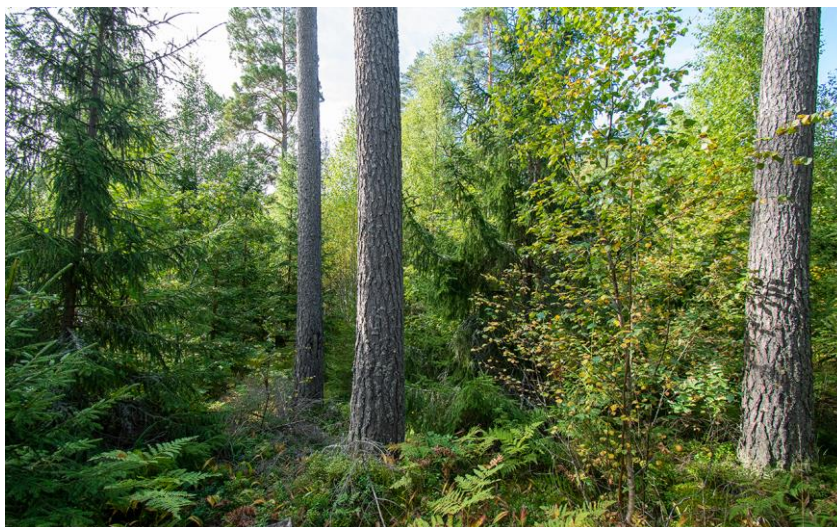
Bevarandemål:

- Löv- och blandskog med gamla överståndare.

Skötselåtgärder:

Nyskapande/restaurerande åtgärder:

- För att gynna lövträd och tall kan planterade granar fällas eller ringbarkas. Fällda granar som har en stamdiameter mindre än 15 cm lämnas kvar i beståndet.
- Lämna samtliga överståndare som evighetsträd.



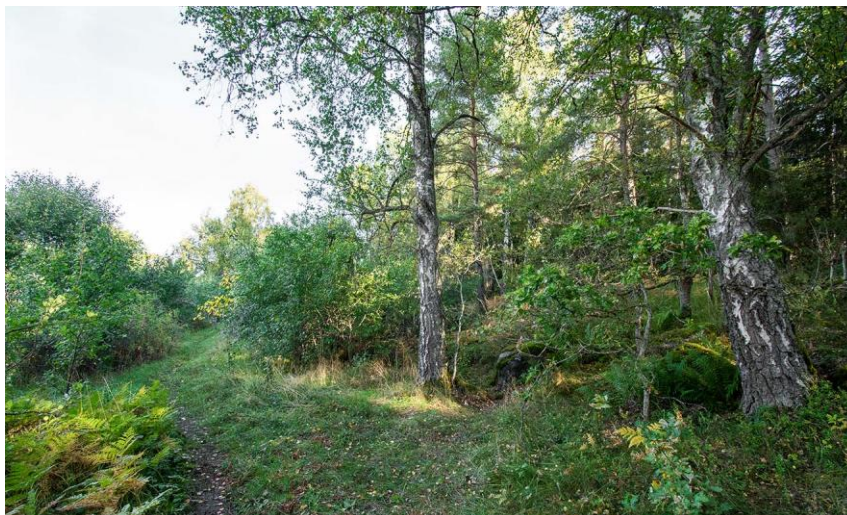
Figur 11 Område B är ett gammalt kalhygge med kvarlämnade överståndare. Skötselbehovet är lågt, men viss huggning kan behövas för att gynna äldre tall och speciella lövträd.

Skötselområde C: Skogsbryn och strandskog, 9,3 hektar

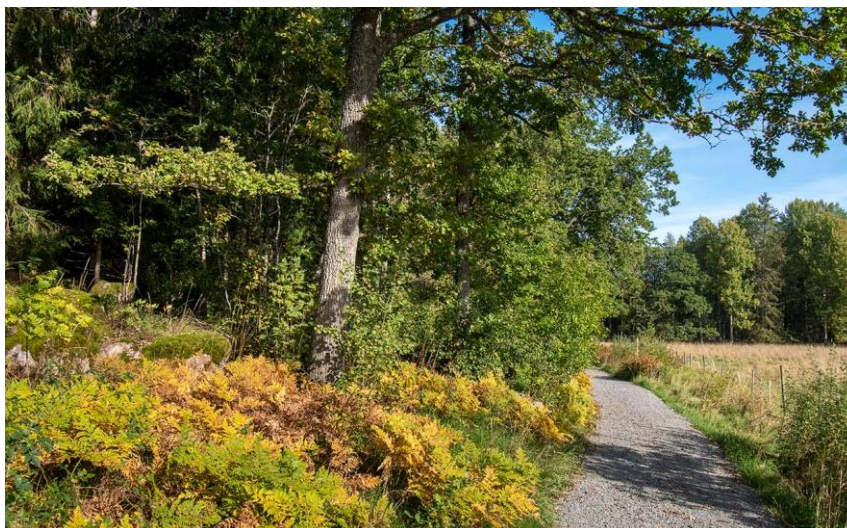
Beskrivning: Skogsbryn utmed kulturmarkerna mellan Fjällnora gård och Långängen. Vidkroniga träd och döda enbuskar indikerar att brynen var betydligt glesare förr, och sannolikt hölls öppna genom kontinuerlig beteshävd. Idag är flera av skogsbrynen igenväxta med yngre träd- och buskskikt, främst björk, asp, sälg, ek, gran och hassel.

I skötselområdet ingår även igenväxande före detta öppna betesmarker och strandskogspartier vid Trehörningen.

Flera av brynmiljöerna ligger intill vägar och stigar där många besökare passerar.



Figur 12 Tidigare beteshävdade, nu igenväxande, skogsbryn är svåra att sköta med endast maskiner. Stegvis och kontinuerlig skötsel krävs för att efterlikna effekten av de betande djuren.



Figur 13 Restaurering av bryn bör ske försiktigt och etappvis. Partier som öppnats upp måste därefter skötas kontinuerligt. För att skapa variation i brynen bör vissa avsnitt lämnas orörda, till exempel där det finns mycket hassel (som bakom eken på denna bild).

Bevarandemål:

- Varierande skogsbryn och strandskogspartier med, dels vidkroniga, solexponerade träd i olika åldrar, dels halvöppna eller slutna partier av tall, lövträd och buskar.

Skötselåtgärder:

Nyskapande/restaurerande åtgärder:

- I områden som inte beteshävdas bör frihuggning av värdefulla träd ske försiktigt och stegvis för att undvika kraftig lövföryngring och hög vegetation.
- De utglesande åtgärderna ska variera och inte vara likformiga.

Löpande åtgärder:

- Ytor som huggits måste skötas kontinuerligt genom att ständigt hålla tillbaka uppväxande sly. I vissa partier räcker det med att plocka ut enstaka träd, till exempel gran, och ibland kan man lämna områden utan åtgärder, till exempel i hasselrika eller fuktiga partier.
- Öppna gräsytor kan skötas genom slåtter.



Figur 14 Gamla tallar med solexponerad stam är värdefulla för sällsynta insekter. Røj kontinuerligt kring dessa träd, speciellt de som står nära stränder.

Skötselområde D: Två skogsområden vid Fjällnora friluftsgård, 10,3 hektar

Beskrivning: Två skogsområden vid Fjällnora friluftsgård som nyttjas för olika friluftaktiviteter. Det södra beståndet bestod tidigare av en grov, högstammig barrskog, men då de gamla granarna dog på grund av torka och barkborreangrepp avverkades träden, och den centrala delen består idag av en kalyta.



Figur 15 Den gamla granskogen i södra delen avverkades eftersom den drabbades av torka och barkborreangrepp.



Figur 16 Nära stranden och badplatserna finns fortfarande gamla barrträd kvar.

Det andra skogsområdet, beläget väster om friluftsgården, består dels av äldre gran-/talskog, dels av medelåldrig blandskog med stort inslag av tallöverståndare. I de två områdena finns promenadstigar, eldplatser, rastbord, sittbänkar, en brygga för funktionshindrade och ett friluftsbad. Dessutom finns en äventyrsbana uppe i gamla tallar i närheten av friluftsgården.

Bevarandemål:

- Naturvärden knutna till trädskiktet behålls, framför allt värden bundna till äldre tall.
- Naturlig trädförnygring sker, och ingen plantering av träd och buskar förekommer.



Figur 17 Äventyrsbanan bör skötas så att gamla tallar inte dör i förtid.



Figur 18 Gamla uttjänta anordningar uppe i kronorna på gammeltallarna skadar ofta träden och bör tas bort.

För bevarandemål avseende friluftsliv, se friluftsområde 1 och 3.

Skötselåtgärder:

Nyskapande/restaurerande åtgärder:

- Successiv huggning och röjning, dels för att skapa en för allmänheten attraktiv skog, dels för att gynna vissa träd som till exempel gamla tallar eller yngre lind och ek. Huggning eller ringbarkning bör göras i etapper eller punktvis eftersom kraftigt slyuppslag kan förväntas som påföljd och som sedan kontinuerligt måste röjas. Träd som huggs kan användas till vedförråden eller kolmilan.
- Gamla, värdefulla träd, till exempel grova tallar och lövträd gynnas genom fällning av konkurrerande träd och vid behov röjning av buskar och småträd.

Löpande åtgärder

- Döende och döda träd som utgör en säkerhetsrisk fälls och de flesta vindfällen upparbetas. De upparbetade träden kan användas som ved till eldstäderna. Grova, döda träd som inte är i vägen för anläggningar eller på stigar kan dock lämnas kvar inom området.
- Äventyrsbanan i de gamla tallarna bör skötas på ett sådant sätt att inte träden dör i förtid.
- Främmande, ej naturliga, växtarter tas bort eller bekämpas, framför allt träd och buskar utmed en stig nordost om hundbadet.

För skötselåtgärder avseende friluftsliv, se friluftsområde 1 och 3.



Figur 19 Naturliga äventyrsplatser finns i skogen. Tänk på att bör vara försiktig om man klättrar in i hålrum som dessa.

Skötselområde E: Käppbacken och udde i Fiskviken, 5,5 hektar

Beskrivning: Käppbacken är ett gammalt torpställe och på en karta från 1700-talet beskrivs området norr om torpet som ”stenbacke med hassel”. Idag består Käppbacken av öppna partier omväxlande med slutna, lundartade lövträds- och hasselmiljöer. De öppna ytorna, som används som tältplats och för lägerverksamhet samt som rast- och eldplats, har en tämligen trivial flora. Lundmiljöerna hyser däremot flera skyddsvärda arter, till exempel vätteros, underviol, lundbläcksvamp, lundskål och igelkottsröksvamp.

Söder om Käppbacken är skogen slutna. Här finns en smalstammig björksumpskog och en äldre blandskog av grov ek, asp, lind och gran, bitvis med ett tätt buskskikt av hassel och skogstry. På de äldre lövträden finns en intressant och rik lavflora som utvecklats troligen tack vare fuktigt mikroklimat och impregnering av näringsrikt stoft och damm. Ekpricklaven är en sådan art som troligen gynnas av dammpåverkan från grusvägen söder om Käppbacken.

Bevarandemål:

- Öppna partier omväxlande med äldre, lundartade skogsmiljöer med gamla ädellövträd och stora hasselbuskar.

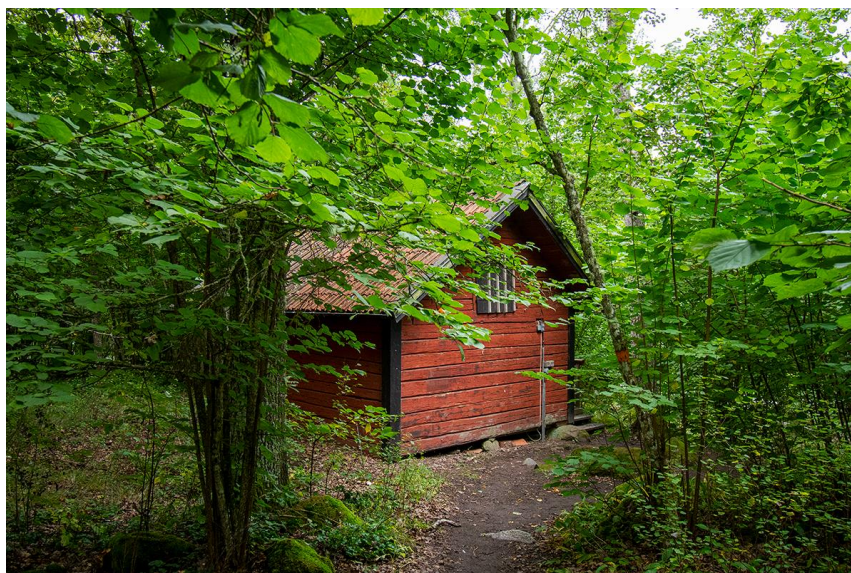


Figur 20 Hassellunden har höga naturvärden. Här växer bland annat lundskål, (infälld liten bild), en sällsynt svamp som växer på gamla rester av den mindre allmänna vätterosen, som i sin tur är en kärlväxt som parasiterar på hassel.

Målandikatorer:

- Arealen hassellund med inslag av lövträd uppgår till minst 1 hektar.
- Arealen äldre löv- och blandskog med bland annat rikt buskskikt av hassel uppgår till minst 4 hektar.
- Lundskål och kärnticka förekommer i skötselområdet liksom den prioriterade arten ekpricklav.

För bevarandemål avseende friluftsliv, se friluftsområde 1 och 3.



Figur 21 Raststuga i hassellunden vid Käppbacken.

Skötselåtgärder:

Nyskapande/restaurerande åtgärder:

- Gamla, värdefulla träd, till exempel ek, lind eller asp, som konkurrerar med yngre träd bör gynnas. Observera att ibland

behöver inte konkurrerande träd fällas utan bara ringbarkas. Hassel bör inte röjas bort kring de grova träden, utan helst lämnas kvar.

- Andra åtgärder för att bevara eller gynna prioriterade arter får utföras.

Löpande åtgärder:

- Gräsytorna hålls öppna och fria från uppväxande träd- och slyvegetation.

För skötselåtgärder avseende friluftsliv, se friluftsområde 1 och 3.

Skötselområde F: Beteshage vid Hovgården, 7,4 hektar

Beskrivning: Hovgården bestod tidigare av ett småbrutet odlingslandskap med ängar, små åkerlappar och trädklädda betesmarker. Under andra hälften av 1900-talet växte delar av området igen till skogsmark. Kvarstående, grova ekar och lindar vittnade om tidigare markanvändning.

I början av 2010-talet var endast den södra delen av skötselområdet beteshävdad. Vårvintern 2012 avverkad skog för att återuppta hävden i ett större område kring Hovgården. Även om igenväxningen pågått under flera decennier fanns sällsynta arter kvar på små ängsytor och på gamla lövträd då restaureringen påbörjades. Några exempel är lunglav, rödbrun blekspik, scharlakansvaxskivling och fager vaxskivling.

Efter restaureringen betade får i området, men under senare tid har inte beteshagen hävdats. Hovgårdsstigen och Fjällnorastigen passerar längs med hagen.

Bevarandemål:

- Träd- och buskbärande beteshage med bland annat ek, lind, tall, asp, björk och hassel.
- Några igenväxta partier har inte restaurerats men ingår ändå i betesfällan. Dessa områden utvecklas till små löv- och blandskogsbestånd.
- Karaktärsarter för träd- och buskbärande beteshage förekommer eller etablerar sig på sikt inom området.

Vid brist på betesdjur kan målet vara, dels slåttermark, dels äldre löv- och blandskog.

Målindikatorer:

- Arealen träd- och buskbärande betesmark uppgår till minst 7 hektar, alternativt dels slåttermark, dels löv- och blandskog.
- Lunglav och scharlakansvaxskivling förekommer vid Hovgården liksom den prioriterade arten fager vaxskivling.

För bevarandemål avseende friluftsliv, se friluftsområde 3.



Figur 22 Gamla hagmarker restaurerades vid Hovgården 2012 och betades därefter med får. På senare tid har inte bete i området fungerat.

Skötselåtgärder:

Nyskapande/restaurerande åtgärder:

- Vissa träd eller trädgrupper, till exempel ung lind, kan behöva hägnas in för att minska betesskador på träden.
- Sly röjs i igenväxande partier, men viss lövfyring bör sparas för att få åldersspridning av träd, t.ex. ek, hassel, lind och asp.
- Vid behov översyn av fallindelning.

Löpande åtgärder:

- Kontinuerlig beteshävd, alternativt slåtter i vissa delar. Vid slåtter tas den slagna vegetationen bort.
- Vid behov, röjning av uppkommande gran och sly. Växtplatser för ängsvaxskivlingar bör vara välhävdade och fria från sly.
- Vindfällen av tall och grova lövträd bör lämnas kvar i området, åtminstone stammar och grova grenar.

Vid brist på betesdjur sköts blockfria delar med kontinuerlig slåtter. Hävd genom slåtter ska ske sent på säsongen och höet ska bortföras från slåtterytor. Om de blockrika partierna inte betas bör de övergå till löv- och blandskog.

För skötselåtgärder avseende friluftsliv, se friluftsområde 3.

Skötselområde G: Beteshagar, djurfålla och jätteeckar vid Fjällnora, 5,3 hektar

Beskrivning: Betehävdade områden vid Fjällnora gård. Betet omfattar strandängen vid Ramsen, en frisk rödvenäng och liten enbacke samt en djurfålla vid ladugården. Vid den senare står fyra jätteeckar med mycket höga naturvärden. På ekarna växer bland annat ekspik, gul dropplav, rödbrun

blekspik, saffransticka och oxtungsvamp. Tidigare gnagde getter bort bark på ekstammarna vilket kraftigt missgynnade lavfloran. De fyra ekarna står numera utanför betesfållan.

En gångstig, som är en del av Vildmarksleden, går tvärs över strandängen mellan friluftsgården och Käppbacken.



Figur 23 Tidigare betesskador på barken på tre av fyra jätteeckar har börjat läka efter att stängslet flyttades och ekarna hamnade utanför djurfållan. Den fjärde eken, närmast ladugården, är nästan död.



Figur 24 Yngre ek bör skyddas från betesdjuren.

Bevarandemål:

- Öppen, hävdad betesmark med solitära träd och buskar samt små dungar och skogsbyn.
- De fyra jätteeckarna är skyddade från betesskador eller annan åverkan på träden, till exempel tramp och slitage på rotbenen.
- Även yngre ekar är skyddade från barkgnagande djur.

Målordikatorer:

- Arealen öppen och trädbärande betesmark är minst 5 hektar.
- Bevara gamla ekar så länge som möjligt, även som döda träd.
- Skapa förutsättningar för att nya ädellövträd kan växa upp i området.
- De prioriterade arterna ekspik och saffransticka finns i området.

För bevarandemål avseende friluftsliv, se skötselområde 1.

Skötselåtgärder:

Nyskapande/restaurerande åtgärder:

- Skapa förutsättningar så att nya, solitära ädellövträd, särskilt ek, kan växa upp i området, till exempel genom inhägning av naturlig förnyring eller genom att plantera och hägna in inhemska träd, helst ek.

Löpande åtgärder:

- Kontinuerlig beteshävd, men skydda lövträden, framför allt ek, från betesnag och tramp.
- Vid behov, röjning av uppkommande sly och buskar intill grova lövträd.



Figur 25 Fårbete i hagarna vid Fjällnora gård.

För skötselåtgärder avseende friluftsliv, se friluftsområde 1.

Skötselområde H: Långängen, Åker-/odlingsmark, 15,6 hektar

Beskrivning: Gammal åkermark, som används som vall och/eller betesmark. Vintertid dras skidspår längs Långängen.



Figur 26 Före detta åkermark vid Långängen. Foto mot norr, augusti 2021.

Bevarandemål:

- Öppen mark för odling, vall och/eller beteshävd.

För bevarandemål avseende friluftsliv, se friluftsområde 2.

Skötselåtgärder:

Löpande åtgärder:

- Odling, slåtter och/eller bete. I brist på betesdjur bör området slå och den slagna vegetationen ska inte ligga kvar utan tas bort eller användas som vinterfoder.

För skötselåtgärder avseende friluftsliv, se friluftsområde 2.

Skötselområde I: Fjällnora friluftsgård, kolarkoja, gammalt grustag m.m., 8,5 hektar

Beskrivning: Området omfattar Fjällnora friluftsgård med tillhörande ekonomi- byggnader, uthyrningsstugor, servicebyggnader, parkeringsplatser, husvagnscamping, badplatser med mera. Inom skötselområdet finns även en kolarkoja, ett hundbad och ett gammalt grustag. Grustaget används idag som tipp för grus, ris och kompost.

Intill en stig vid hundbadet finns flera främmande arter, bland annat oxbär, gullregn, spireor, snöbär, syren och bohuslind.

Naturvärdesintressanta träd och buskar finns inom området, bland annat tall, ek och enbuskar.

Bevarandemål:

- Verksamheten ska kunna förenas med målsättningen att både natur-, kultur- och friluftsvärden ska bevaras och utvecklas.
- Främmande, ej naturliga, växtarter som kan sprida sig till övriga delar av området ska inte förekomma inom skötselområdet.

För bevarandemål avseende friluftsliv, se friluftsområde 1.



Figur 27 Friluftsgården vid Fjällnora. På bilden syns caféet och kiosken, vilka erbjuder uthyrning av friluftsutrustning.

Skötselåtgärder:

Nyskapande/restaurerande åtgärder:

- Några gamla, grova träd och buskar frihuggs, bland annat vid uthyrningsstugorna.



Figur 28 Främmande arter, som kan sprida sig och bli ett problem i övriga skötselområden, ska inte läggas på tippen i det gamla grustaget.



Figur 30 Spärroxbäret sprider sig lätt, har stor ekologisk påverkan och är därför viktig att bekämpa.



Figur 29 Bohuslinden, som ser ut som en hårig lind, hör inte hemma i Uppland och bör således grävas upp.

Löpande åtgärder

- Farliga, döende/döda träd fälls och de flesta vindfällena kan upparbetas. De upparbetade träden kan användas som ved till eldstäderna. Döda träd som inte är i vägen för anläggningar eller på stigar kan dock lämnas kvar i området, till exempel som ”klätterstockar” för barn.
- Främmande och invasiva arter tas bort eller bekämpas.

För skötselåtgärder avseende friluftsliv, se friluftsområde 1.

Skötselområde J: Örtrika vägkanter, 2,7 hektar

Beskrivning: Örtrika vägkanter mellan Långängen och Fjällnora. Vegetationen består bland annat av rödklint, blåklocka, gullris, gulvial, kråklöver, ögontröst, johannesört, skogsklöver, natt och dag, åkervädd och röllika. Mindre och sexfläckig bastardsvärmare finns utmed vägkanterna. Vägrenen sköts av Fjällnora Olivedal Sämtegens vägsamfällighet (FOSSAM).

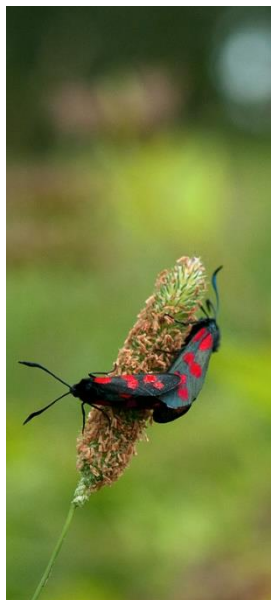
Bevarandemål:

- Örtrika vägkanter utan inväxt av träd och buskar.

Skötselåtgärder:

Löpande åtgärder

- Årlig sen slåtter, lämpligast i augusti-september. Träd och buskar tas bort.



Figur 31 Sexfläckig bastardsvärmare.



Figur 32 Örtrik väkant längs med Fjällnoravägen.

Skötselområde K: Vattenområden, 17,1 hektar

Beskrivning: Vattenområden i sjöarna Trehörningen och Ramsen med moränstränder och vassrikare partier. I Ramsen i höjd med friluftsbadet växer några ovanliga vattenväxter, bland annat axslinga, hjulmöja, grovnete, bandnete och uddnete. Sjöarna nyttjas för bad, fiske,

kanotpaddling och skridskoåkning. Fiske från båt är tillåtet i Uppsala kommuns vatten i Trehörningen och Ramsen. Hela strandlinjen nyttjas för lek, rast, solning och grillning.

Bevarandemål:

- Området ska ha god vattenkvalité och utgöras av öppna vattenytor och smärre vassrika partier, med karaktärsarter för biotopen.

För bevarandemål avseende friluftsliv, se friluftsområde 1 och 2.



Figur 33 I sjöarna Ramsen och Trehörningen är fiske tillåtet i vattnen närmast Fjällnora friluftsgård.

Skötselåtgärder:

Löpande åtgärder:

- Underhåll av kommunens system för avlopp, så att läckage inte sker till sjön.

För skötselåtgärder avseende friluftsliv, se friluftsområde 1 och 2.

Skötselområden friluftsliv

Friluftsområde 1: Fjällnoragården och Käppbacken

Beskrivning: Fjällnoragården och dessa närmaste omgivningar är Fjällnoras hjärta och självklara samlings- och utgångspunkt. Från den stora parkeringen går de flesta ned mot Fjällnoragården och stora badplatsen eller vidare ut på en vandringsled. Gården omges av beteshagar med djur och campingen med stugor och servicehus. Det finns kiosk och café samt uthyrning av friluftsutrustning. Här finns grillkåtor, naturlekplats, äventyrsbana och fotbollsgolfbana samt en mängd grillplatser. De tre badplatserna erbjuder sandlek, hopptorn, friluftsbad, tillgänglighetsanpassat bad och hundbad. I skötselområdet ingår också näset mellan sjöarna Ramsen och Trehörningen, som förbinds via Pålsundet. Här finns det hårdgjorda stigar och grillplatser. Vandrare tar sig över sundet, som utgör reservatets gräns, med hjälp av en flotte som dras med kedjor. Vintertid plogas skridskobanor upp som utgår från den stora badplatsen.

Öster om Fjällnoravägen ligger husvagnscampingen, som är öppen för säsongscampare med husvagn, samt Käppbacken, en öppen gräsyta belägen i en gammal hassellund. Vid Käppbacken är det för en mindre avgift tillåtet att tälta. Det finns också en stor grillplats och möjlighet för lägerverksamhet, rast och lek. Här finns torrdass och diskmöjligheter.



Figur 34 Längs med vägen mellan parkeringen och friluftsgården möts besökarna av en mängd tama djur. Djuren ägs idag av arrendatorn för Fjällnoragården.

Bevarandemål:

- Fjällnora friluftsgård ska fortsatt vara ett av Uppsalas mest uppskattade besöksmål och en självklar utgångspunkt för friluftsaktiviteter vid Fjällnora.
- Hela området ska vara välskött och vackert under årets alla månader. Det finns möjlighet att bedriva en mängd olika aktiviteter vid Fjällnora och många av dessa ska vara gratis och tillgängliga för alla oavsett ålder och fysiska förutsättningar.

- Ovana brukare ska uppmuntras och visas hur de kan ta del av Fjällnoras många aktiviteter.
- Skridskoleder ska plogas och skidspår dras vintertid så snart vädret tillåter. Fler besökare, såväl daggäster som tältare, ska hitta till Käppbacken.
- Fler besökare ska upptäcka andra delar av reservatet via nya naturliga stigar och besöker de nya rastplatserna som upprättats.
- Det ska vara lätt att orientera sig vid ankomst till området och entrén inbjuder till att upptäcka fler delar av reservatet. Stigar och leder anges på ett överskådligt sätt i diverse informationsmaterial så att besökaren får en god uppfattning om stigarnas syfte (målgrupp), längd, tillgänglighet, svårighetsgrad och vilka naturupplevelser man möter.



Figur 35 Friluftsgården är lättillgänglig och erbjuder aktiviteter för många olika typer av besökare.

Skötselåtgärder:

I skötselområde 1 är friluftslivet en viktig del av skötsel och utveckling. Det ska finnas utrymme för utveckling och anläggning av verksamheter som gynnar friluftslivet, men får inte leda till någon väsentlig försämring av den biologiska mångfalden i området. All utveckling måste ske i samklang med de naturmiljöer och arter som finns på platsen.

Nyskapande/restaurerande åtgärder:

- Exempel på nya anläggningar som kan tillåtas är nya badplatser, utveckling av stignätet, anläggning av MTB- eller ridstigar, nya rastplatser och om- och nybyggnad av anläggningar och byggnader i förenlighet med naturreservatets syfte. Observera att byggnader och anläggningar behöver prövas gentemot strandskyddsbestämmelserna.
- Befintlig skyltning uppdateras med reservatets nya gräns och föreskrifter. Skyltar ska finnas vid parkeringsplatser samt på strategiska ställen runt om i reservatet.
- Camping och stugor får finnas i utpekade områden. Käppbacken kan utvecklas med enklare lekanordningar för barn, för att locka fler daggäster.

Löpande åtgärder

- Skötseln av området kring Fjällnoragården ska bidra till att området upplevs som välskött under alla delar av året.
- Löpande underhåll innebär skräpfria och välhållna parkeringsplatser, skyltar, rastplatser, badplatser och andra serviceanläggningar samt underhåll av vägar, leder, stigar, skidspår etc. Fallna träd avlägsnas från stigar/leder.
- Bilkörning in till gården bör endast vara för personal, varutransporter och fordon med särskilt tillstånd.
- Äventyrsbanan i de gamla tallarna bör skötas på ett sådant sätt att träden inte dör i förtid.



Figur 36 Vid Käppbacken finns en tältplats som består av öppna gräsytor med rastbord och eldstäder. Här kan med fördel enklare lekanordningar anläggas, exempelvis äventyrsstig eller balansbana.

Friluftsområde 2: Långängen

Beskrivning: Långängen utgörs av det smala lerstråk som tidigare brukats som åker och nu används som vallodling och betesmark med får i söder och hästar i norr. Vissa delar har dock inte hävdats under senare år, men en bred remsa hålls kortklippt för att kunna dra skidspår på vintern. Skötselområdet börjar vid parkeringen i söder och fortsätter sedan norrut till Trehörningen. Sommartid nyttjas Långängen relativt lite, och på vintern i princip endast när skidspår finns.

Bevarandemål:

- Ett stort öppet område med omväxlade betesmark, slagna eller klippta gräsytor och stråk.
- Delar av området används för spontanidrott och promenad eller skidåkning vintertid.
- I den norra delen av skötselområdet sker utveckling av bad och parkering, detta under förutsättning att det kan påvisas att platsen är lämplig för sådant ändamål.



Figur 37 Före detta åkermark vid Långängen med klippt remsa för att underlätta vinterns spårläggning. Foto mot söder, augusti 2021.

Skötselåtgärder:

Nyskapande/restaurerande åtgärder:

- Långängen kan nyttjas mer än vad den gör idag för att sprida ut besökare över större arealer. Det finns möjligheter att anlägga en eller ett par nya parkeringsplatser. Det är av intresse att utreda möjligheten till en ny badplats vid Selknävik. Prövning av vattenverksamhet och strandskydd behövs.
- Exempel på andra möjliga anläggningar är hundrastgård, ytor för spontanidrott, ny rastplats och skidspår.

Löpande åtgärder:

- Slätter/klippning av gräsytor för skidspår och eventuella spontanidrottssytor. Ansamling av slagen/klippt vegetation ska inte ligga kvar utan tas bort eller användas som vinterfoder.
- Riskträd får åtgärdas.

Friluftsområde 3: Fjällnora sydvästra och södra

Beskrivning: Sydvästra och södra delen av Fjällnorareservatet används idag framför allt genom vandring och löpning på de leder som passerar genom området. Samtliga leder här har nyligen breddats och tillgängliggjorts. Kolarkojan är en mål- eller rastplats som också är ett utpekat Smultronställe i naturen. I skogen mellan vandringslederna är det få besökare, utöver enstaka bär- och svamplockare och orienterare. Besöksaktiviteten, mängden småstigar och spåren efter lek och friluftsliv ökar ju närmare Fjällnoragården och stranden man kommer.

Delar av området har höga naturvärde och ska lämnas som orörd naturskogsartad barr- och blandskog, se skötselområde A.



Figur 38 Intill Fjällnoragården bjuder naturen på egna upplevelser och äventyr för den som kan och vågar ta sig utanför stigar och leder.

Bevarandemål:

- Ett större sammanhängande skogsområde som nyttjas av flera olika typer av besökare, både av dem som vill gå längs breda, välskyltade gångvägar och av dem som vill vandra längs småstigar och upptäcka ny natur i området.
- Det finns små avstickare längs med stigarna där besökare kan uppleva nya dimensioner av naturen. Konst, naturinformation eller installationer är koncentrerade till södra delen, i skötselområde D.



Figur 39 Om man följer Kolarstigen norrut från parkeringen kommer man till Kolarkojan.

Skötselåtgärder:

Nyskapande/restaurerande åtgärder:

- Fjällnora västra kan kompletteras med nya vindlande naturstigar som löper genom de områden som saknar stigar idag.
- Längs med stigarna finns utrymme för att skapa nya sätt att upptäcka och uppleva den spännande naturen, exempelvis genom små avstickare till

häftiga naturformationer, olika typer av installationer, naturinformation, upplevelsestigar etc.

- Det finns även utrymme för utveckling av stignätet i form av MTB-stigar och ridstigar.

Vid planering av nyskapande åtgärder är det viktigt att beakta områdets naturvärden så att dessa inte skadas. Lämpligast plats för nyskapande är i skötselområde D. Skötselområde A ska lämnas i princip orört.

Löpande åtgärder:

- Löpande underhåll innebär välhållna rastplatser, leder, stigar och skidspår etc. Farliga och fallna träd avlägsnas från stigar/leder i skötselområde D, medan fällda/kapade träd lämnas kvar så intakta som möjligt i skötselområde A.

Friluftsområde 4: Fjällnora östra

Beskrivning: Fjällnora östra består till störst del av blockrik och svårframkomlig terräng och området nyttjas därför främst via de vandringsleder som passerar. Upplandsleden, Fjällnorastigen och Kolarstigen/Hovgårdsstigen går genom området och besökare på dessa leder möts av ett stort hygge utanför reservatsgränsen, vilket kan påverka naturupplevelsen. Kolarstigen/Hovgårdsstigen är upprustade och tillgängliggjorda med hårt underlag.

En stor del av området har höga naturvärden och ska lämnas som orörd, naturskogsartad barr- och blandskog, se skötselområde A.

Bevarandemål:

- Ett område med vildmarkskänsla som kan upptäckas både via de leder som passerar och genom att utforska vad som finns mellan dessa. Området är relativt ostört och är en fristad för fåglar och andra djur.

Skötselåtgärder:

Nyskapande/restaurerande åtgärder:

- Fjällnora östra är svårframkomligt och därför inte prioriterat med avseende på utveckling av exempelvis stignät och nya rastplatser. Om besöksstrycket på övriga områden ökar och det finns behov och möjligheter för nya naturliga stigar kan förutsättningarna för utveckling utredas.
- Områdets naturvärden, skogskänsla och upplevelse av vildmark ska bevaras.

Löpande åtgärder:

- Löpande underhåll av stigar och leder. Vid behov görs genomgångar av vindfällan. Kapade träd lämnas dock kvar så intakta som möjligt, lämpligast intill växtplatsen. Riskträd får åtgärdas.

Sammanfattning av skötsel förslag

Tabell 2 Sammanfattning av skötsel för natur.

Skötselåtgärder natur	Prio	Skötselområde	Kommentar
Löpande: Åtgärda riskträd	1	Alla	Fällda träd lämnas kvar i området och stamdelar sparas så intakt som möjligt.
Löpande: Bekämpning av främmande och invasiva arter.	1	Alla	Främst nordost om hundbadet.
Vid behov: Ringbarkning, röjning, frihuggning kring naturvärdesträd.	1	A, B, C, D, E, G	Gynna ek, tall, lind, asp och hassel.
Löpande: Bete och/eller slätter.	1	C, F, G, J	Slätter om betet är svagt eller inte förekommer. Slagen vegetation tas bort i skötselområde F.
Löpande: Odling, bete och/eller slätter.	1	H	Ansamling av slagen/klippt vegetation tas bort.
Skapa förutsättningar för nya solitära ädellövträd och skydda befintliga träd från betesnag och tramp.	1	F, G	Gäller främst ek.
Löpande: Avlopp underhålls.	1	K	Undvik läckage till sjön.
Nyskapande/restaurerande och löpande: Huggning och röjning.	2	D	Gynna tall, lind och ek.

Tabell 3 Sammanfattande tabell över skötselåtgärder för friluftsliv

Skötselåtgärder friluftsliv	Prio	Friluftsområde	Kommentar
Gränsmarkering av naturreservatet	1	Alla	Nyskapande
Underhåll av befintliga anläggningar och anordningar.	1	Alla	Löpande
Utred behov av naturinformation.	1	Alla	Nyskapande åtgärder.
Löpande: Åtgärda riskträd.	1	Alla	Fällda träd lämnas kvar i området och stamdelar sparas så intakta som möjligt.
Utred behov av ny/nya parkeringsplatser, badplats, hundrastgård, nya rastplatser, ytor för spontanidrott, skidspår, etc.	1	Alla	Nyskapande åtgärder.
Anläggningar som äventyrsbanan sköts med hänsyn till naturvärden, så att exempelvis inte gamla tallar inte dör i förtid. Gamla, uttjänta anordningar tas bort.	1	1	Löpande.
Utred behov av ny/nya naturstigar, upplevelsestigar, installationer, ridstigar, MTB-stigar, lekanordningar för barn, etc.	2	1, 3	Nyskapande åtgärder.

Gränsmarkering och skyltning

Reservatets gränser ska markeras ut av naturvårdsförvaltaren enligt svensk standard (SIS 03 15 22) och Naturvårdsverkets anvisningar. Naturvårdsförvaltaren ansvarar även för övrig skyltning (informationstavlor, vägvisare, leder, stigar etc.). Skyltningen utförs enligt svensk standard (SIS 03 15 22 och SIS 03 12 11).

Uppföljning

Naturvårdsförvaltaren ska dokumentera utförda åtgärder samt annat som kan vara av intresse för förvaltningen. Dokumentationen skall årligen ställas samman och delges Gatu- och samhällsmiljönämnden. Dokumentationen är viktig då den skall ligga till

grund för ändringar i förvaltningen och som underlag för eventuell revidering av skötselplanen.

Vid dokumentationen ska anges:

- Plats för åtgärden.
- Åtgärdens art.
- Tidpunkt för åtgärdens utförande.
- Eventuell notering om åtgärdens effekt.
- Kostnader för naturvårdsförvaltningen.
- Intäkter
- Intressanta iakttagelser som kan vara av intresse för förvaltningen.

Noteringar görs lämpligen för respektive skötselzon/-område. Det är värdefullt om förändringar dokumenteras fotografiskt.

Inventeringar av områdets naturvärden bör göras regelbundet vilka ska ligga till grund för att se om reservatets föreskrifter och skötsel ger önskat resultat. Inventeringar kan initieras av såväl privatpersoner som naturvårdsförvaltaren och naturreservatets tillsynsmyndighet. Inventeringar får göras efter samråd och godkännande av reservatsförvaltaren och/eller tillsynsmyndigheten för reservatet. Alla inventeringsresultat skall läggas in i Artportalen.

Tillsyn och förvaltning

Kommunen svarar för förvaltning och tillsyn över reservatet. Förvaltaren ansvarar för löpande förvaltningstillsyn. Ansvarsfördelningen framgår av kommunens reglemente. Förvaltaren ansvarar för genomförande och dokumentation av skötselåtgärder enligt gällande skötselplan samt reservatets gränsmarkering, skyltning, samt frekvent återkommande underhåll av mark, vatten och anläggningar. Förvaltaren ska fortlöpande samråda med tillsynsmyndigheten särskilt i frågor där skötselplanen inte tydligt reglerar åtgärden.

Tillsynsmyndigheten ansvarar för myndighetstillsyn. Tillsynsmyndighet enligt reglementets nuvarande utformning är Miljö- och hälsoskyddsnämnden i Uppsala kommun. I tillsynen ingår kontroll av efterlevnad av reservatsbestämmelser samt prövning av tillstånd och dispenser.

Källförteckning

Publicerade skrifter

Brunberg, A-K. & Blomqvist, P. 1998: Vatten i Uppsala län 1997. Upplandsstiftelsen, rapport nr. 8 1998.

Forslund, M. (red.) 2015: Ansvarsarter och ansvarsnaturtyper i Uppsala län. Meddelandeserien 2015:03 Länsstyrelsen i Uppsala län.

Fredriksson, R. & Tjernberg, M. (reds.) 1996: Upplands fåglar – fåglar, människor och landskap genom 300 år. Fåglar i Uppland, supplement 2. Uppsala.

Hallgren, E., m.fl. 1977: Limnologisk undersökning av sjön Ramsen 1977. Stencil, Uppsala universitet.

Hallqvist, J. 2011: Inventering av skalbaggsfaunan i Fjällnora 2011. Upplandsstiftelsen, rapport 2012/1.

Havs- och vattenmyndigheten 2017: Kunskapsuppbyggande program – 15 hotade makrofyter i permanenta vatten. Rapport 2017:6.

Länsstyrelsen i Uppsala län, 1987: Naturvårdsprogram för Uppsala län. 1. Värdefulla områden för naturvård och rörligt friluftsliv. Medd. 19887:2.

Länsstyrelsen i Uppsala län och Skogsstyrelsen, 2006. Strategi för formellt skydd av skog i Uppsala län.

Länsstyrelsen i Uppsala län, 2006: Inventering av rökpipsvamp, *Urnula craterium*, i Uppsala län 2006.

Länsstyrelsen i Uppsala län, 2007: Inventering av bombmurkla *Sarcosoma globosum*, i Uppsala län 2007.

Martinsson, K. & Nitare, J. 1986: Bombmurklan, *Sarcosoma globosum*, en hotad svamp. Sv. Bot. Tidskr. 80.

Naturvårdsverket 2004: Åtgärdsprogram för särskilt skyddsvärda träd i kulturlandskapet. Rapport 5411.

Naturvårdsverket 2006: Åtgärdsprogram för skalbaggar på skogslind. Rapport 5552.

Naturvårdsverket 2008: Åtgärdsprogram för rökpipsvamp 2007–2010. Rapport 5825.

Naturvårdsverket 2009: Åtgärdsprogram för bombmurkla 2010–2014. Rapport 6333.

Naturvårdsverket 2009: Åtgärdsprogram för svampar i ängs- och betesmarker 2011–2015. Rapport 6423.

Naturvårdsverket 2009: Åtgärdsprogram för hotade natearter i sötvatten 2008–2011. Rapport 5854.

Naturvårdsverket 2013: Åtgärdsprogram för skalbaggar på nyligen död tall 2014–2018. Rapport 6599.

Naturvårdsverket. 2006: Åtgärdsprogram för bevarande av rödlistade fjälltaggsvampar. Rapport 5609.

Nitare, J. (red.) 2019: Skyddsvärd skog – Naturvårdsarter och andra kriterier för naturvärdesbedömning, Skogsstyrelsen.

Uppsala kommun 1974: Hans Lustig: Fjällnoras kulturlandskap. Fastighetskontoret, Uppsala

Uppsala kommun 1996: Naturvårdsinventering av Uppsala län 1998–1996: Funbo socken (FUN). Rapport 16/40. Park & Natur, Uppsala.

Opublicerade skrifter

Aronsson, G. 1998: Naturinventering av 15 skogsområden, s.k. friutvecklings-områden, på Uppsala kommuns markinnehav och nyttjanderätter.

Digitala källor

ArtDatabanken, Artportalen 2021. <https://www.artportalen.se/>

ArtDatabanken, Artfakta 2021. <https://artfakta.artdatabanken.se/>

ArtDatabanken, Rödlistade arter i Sverige 2020. <https://artfakta.artdatabanken.se/>

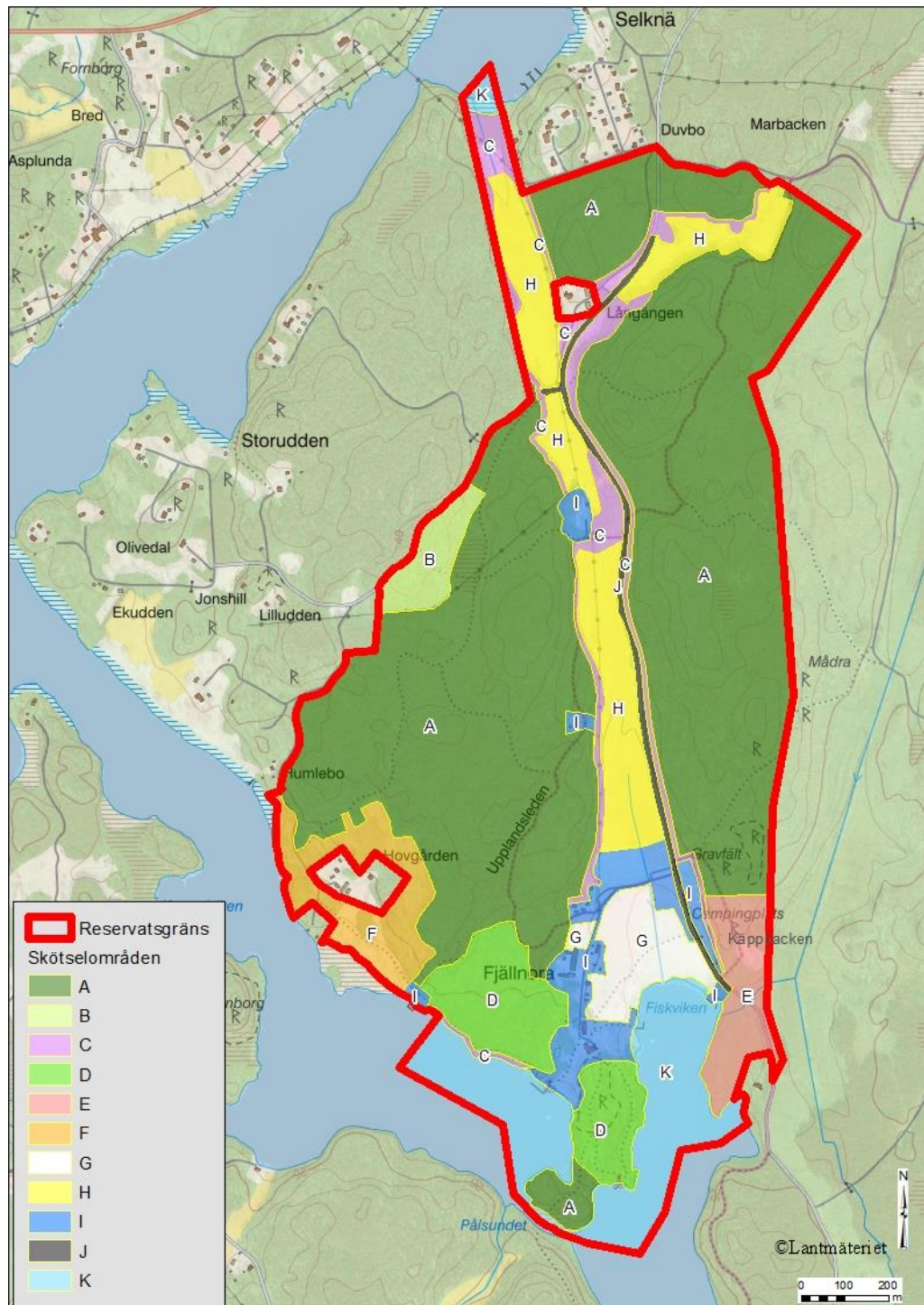
Riksantikvarieämbetet 2011.Fonsök. <https://app.raa.se/open/fornsok/>

Skogsstyrelsen, Skogens pärlor, tillgänglig på <https://www.skogsstyrelsen.se/skogensparlor>

Bilagor

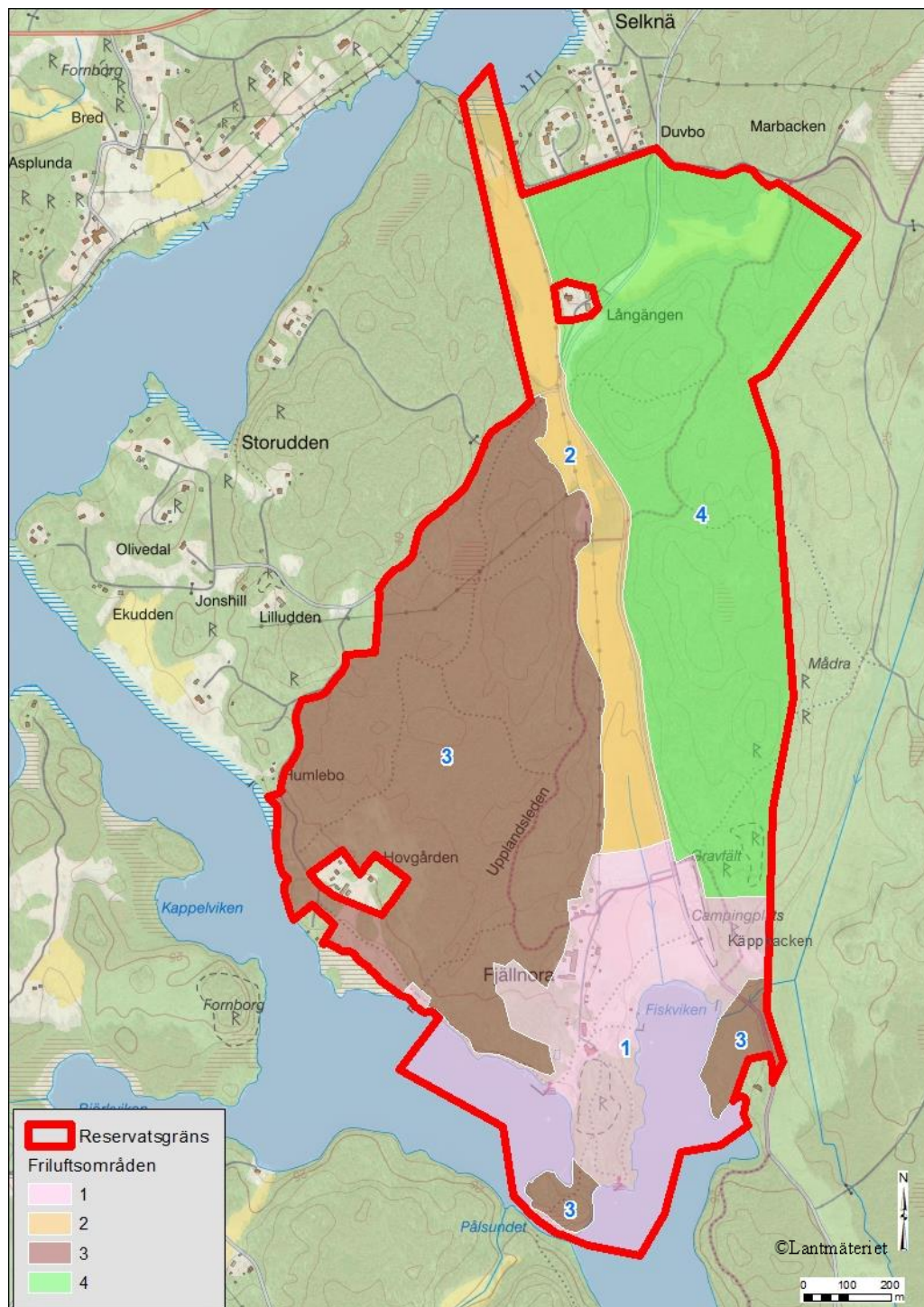
Bilaga 1	Skötselområden natur
Bilaga 2	Friluftsområden
Bilaga 3	Stigar och leder
Bilaga 4	Detaljarta friluftsområde 1
Bilaga 5	Naturvårdsintressanta arter - Fjällnora

Bilaga 1 Skötselområden natur



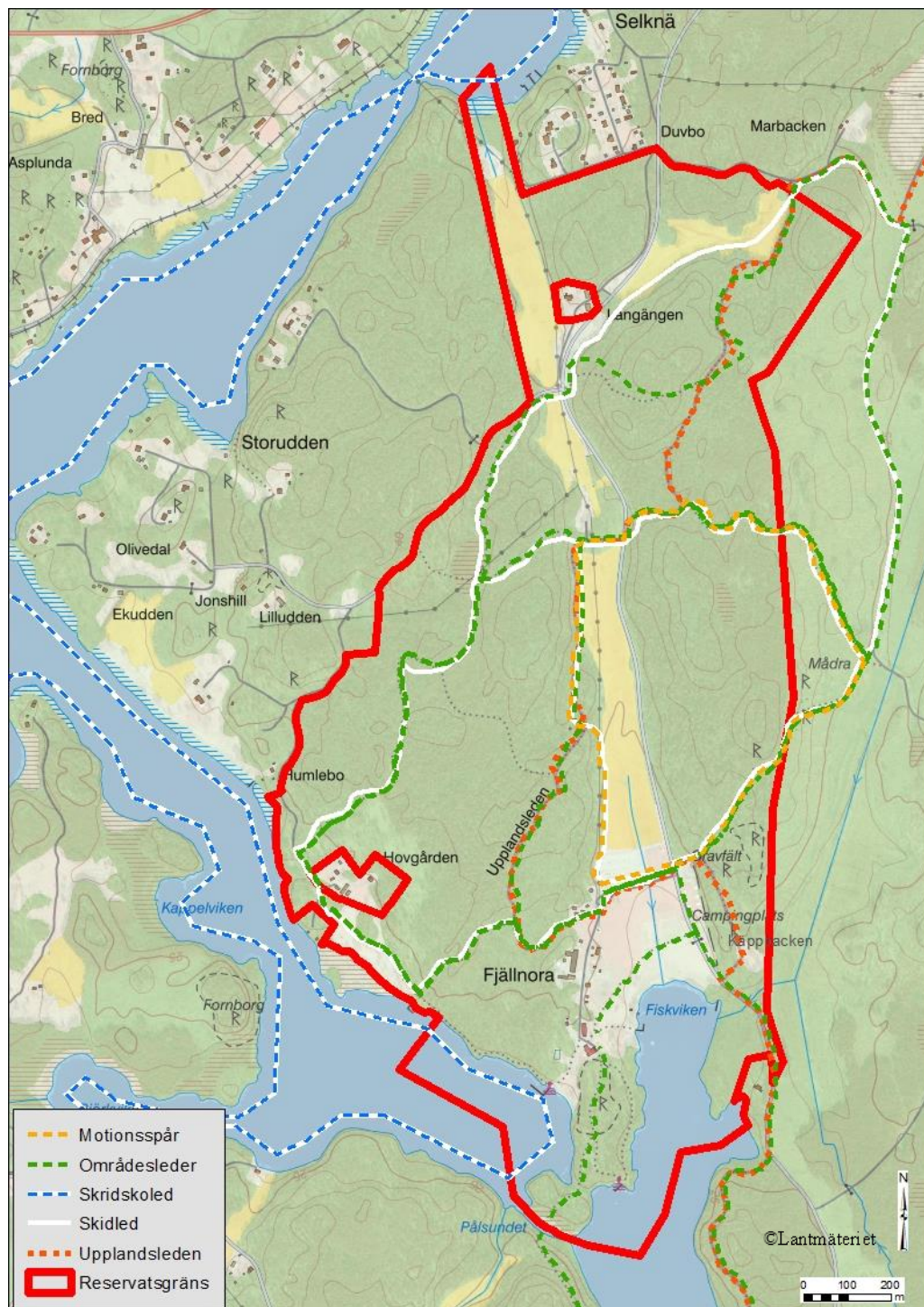
Figur 40 Naturresevatets skötselområden med avseende på naturmiljö, skötselområde A-K.

Bilaga 2 Friluftsområden



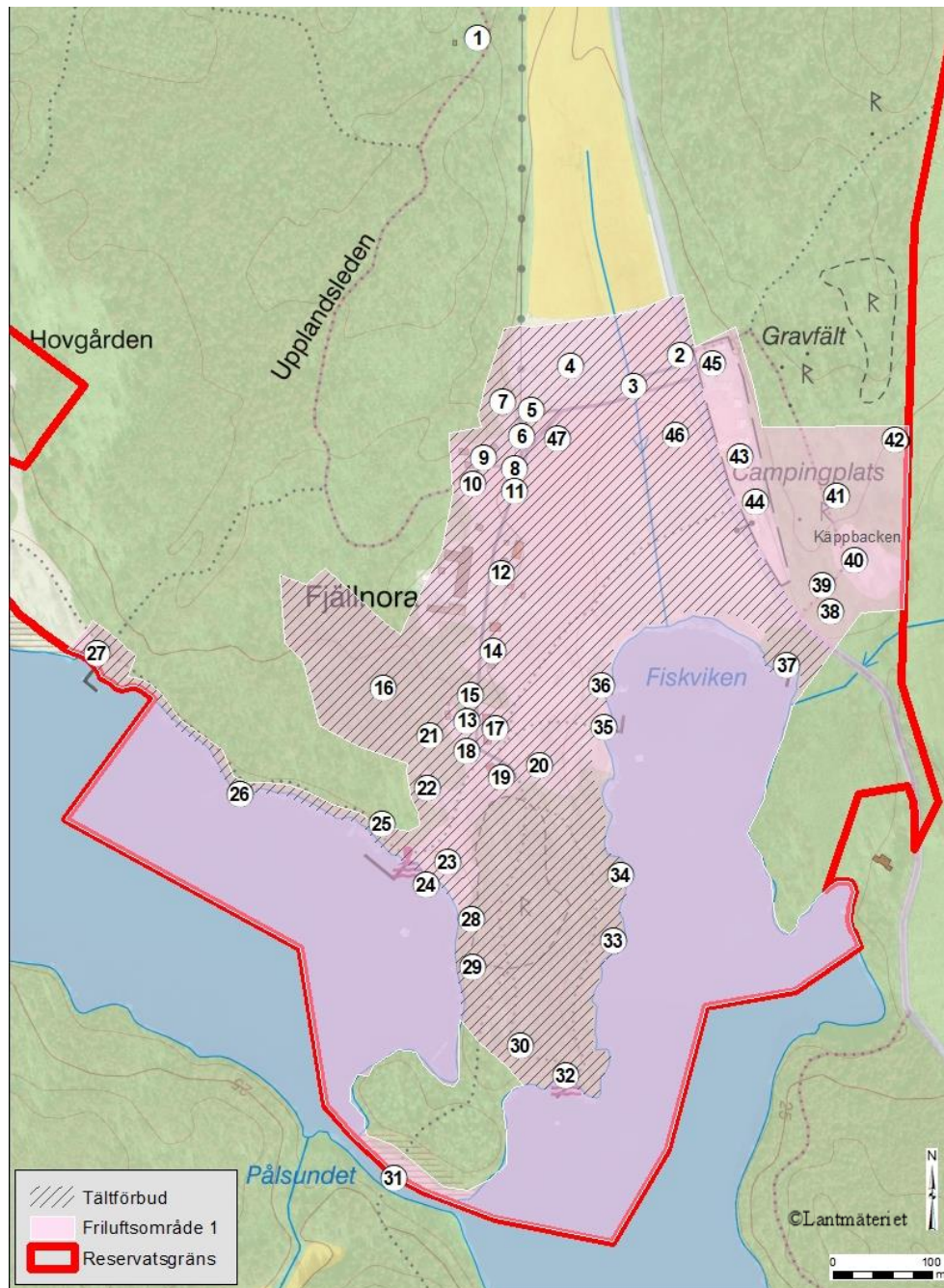
Figur 41 Naturresevatets indelning i friluftsområden, område 1-4.

Bilaga 3 Stigar och leder



Figur 42 Stigar och leder inom naturreservatet.

Bilaga 4 Detaljkarta friluftsområde 1



Figur 43 Befintliga byggnader och anläggningar inom friluftsområde 1, se nästa sida för teckenförklaring.

Befintliga byggnader och anläggningar

1. Kolmila
2. Vägvisare
3. Informationstavla
4. Parkeringsplats
5. Folderhållare - Stolpe
6. Hållplats
7. Eldstad - Rastbord
8. Informationstavla
9. Stugor
10. Servicebyggnad
11. Vägbom
12. Bostadshus
13. Informationstavla
14. Stugor
15. Naturlekplats
16. Äventyrsbana
17. Servicebyggnad
18. Parkeringsplats rörelsehindrade
19. Friluftsgård - Reception
20. Fotbollsgolf
21. Äventyrsbana - Tipitält
22. Beachvolleyboll-bana
23. Badplats - Gräsmattor
24. Badplats - Bryggor
25. Eldstad - Rastbord - Brygggramp
26. Eldstad - Rastbord
27. Hundbad - Brygga - Eldstad
28. Värmestuga
29. Eldstad - Rastbord
30. Eldstad - Rastbord
31. Flotte - Brygga
32. Friluftsbad
33. Eldstad - Rastbord
34. Eldstad - Rastbord
35. Kanotuthyrning - Brygga - Förråd
36. Bastu - Brygga
37. Brygga - Eldstad - Rastbord
38. Raststuga Käppbacken
39. VA-skjul - Torrdass
40. Tält- och lägerplats
41. Tält- och lägerplats
42. Vindskydd - Eldstad
43. WC för campinggäster
44. Husvagnscamping
45. Parkeringsplats
46. Fotbollsplan
47. Skjul för betesdjur

Bilaga 5 Naturvårdsintressanta arter - Fjällnora

Teckenförklaring till naturvårdsarter:

s	=	Signalart enligt Skogstyrelsen 2005
§	=	Arten är fridlyst i Sverige
A	=	Arten omfattas av EU:s art- och habitatdirektiv
F	=	Arten omfattas av EU:s fågeldirektiv
P	=	Arten omfattas av ett åtgärdsprogram för hotade arter
C	=	Ansvarsart i Uppsala län, enligt Länsstyrelsen 2015
n	=	Övrig naturvårdsintressant art i Uppsala län

Hotkategori i Sverige enligt rödlistan år 2020:

CR	=	Critically endangered, akut hotad
EN	=	Endangered, starkt hotad
VU	=	Vulnerable, sårbar
NT	=	Near threatened, nära hotad
DD	=	Data deficient, kunskapsbrist

Däggdjur		
Vetenskapligt namn	Svenskt namn	Kategori
Mustela erminea	hermelin	n
Mustela nivalis	småvessla	n

Musslor		
Vetenskapligt namn	Svenskt namn	Kategori
Unio pictorum	äkta målarmussla	NT
Unio tumidus	spetsig målarmussla	n

Kräldjur		
Vetenskapligt namn	Svenskt namn	Kategori
Anguis fragilis	kopparödla	§
Natrix natrix	vanlig snok	§
Vipera berus	huggorm	§
Zootoca vivipara	skogsödla	§

Fåglar		
Vetenskapligt namn	Svenskt namn	Kategori
Tetrastes bonasia	järpe	NT, F, en obs 2016
Accipiter gentilis	duvhök	NT, §, födosökande
Columba oenas	skogsduva	§, obs. häcktid
Rallus aquaticus	vattenrall	§, obs. häcktid
Actitis hypoleucos	drillsnäppa	NT, §, obs. häcktid
Larus canus	fiskmås	NT, obs. häcktid
Glaucidium passerinum	sparvuggla	F, §, obs. tillfälligt
Strix nebulosa	lappuggla	VU, F, §, en obs. 2016
Apus apus	tornseglare	EN, §, födosökande
Dendrocopos minor	mindre hackspett	NT, §, obs. häcktid
Dryocopus martius	spillkråka	NT, F, §, obs. häcktid
Picus canus	gråspett	F, §, en obs. 2007
Lanius collurio	törnskata	F, §, häckning
Oriolus oriolus	sommargylling	EN, §, en obs. 1985
Nucifraga caryocatactes	nötkråka	§, födosökande
Poecile palustris	entita	NT, §, obs. häcktid

Fåglar		
Vetenskapligt namn	Svenskt namn	Kategori
Poecile montanus	talltita	NT, §, obs. häcktid
Delichon urbicum	hussvala	VU, §, födosökande
Phylloscopus sibilatrix	grönsångare	NT, §, obs. häcktid
Acrocephalus scirpaceus	rörsångare	NT, §, obs. häcktid
Curruca curruca	ärtsångare	NT, §, obs. häcktid
Sturnus vulgaris	stare	VU, §, häckande
Turdus pilaris	björktrast	NT, obs. häcktid
Turdus iliacus	rödvingetrast	NT, §, födosökande
Ficedula hypoleuca	svartvit flugsnappare	NT, §, häckande
Ficedula parva	mindre flugsnappare	F, §, en obs. 2010
Saxicola rubetra	buskskvätta	NT, §, obs. häcktid
Chloris chloris	grönfink	EN, §, obs. häcktid
Emberiza citrinella	gulsparv	NT, §, obs. häcktid

Skalbaggar		
Vetenskapligt namn	Svenskt namn	Kategori
Atheta subterranean	(en kortvinge)	n
Cacotemnus thomsoni	Thomsons trägnagare	s
Callidium coriaceum	bronsbjon	s
Corticaria crenicollis	(en mögelbagge)	NT
Corticeus longulus	avlång barksvartbagge	VU, C, P
Corticeus suturalis	mörksömmad barksvartbagge	NT

Skalbaggar		
Vetenskapligt namn	Svenskt namn	Kategori
Cryptophagus micaceus	bålgetingfuktbagge	n
Diplocoelus fagi	enfärgad brandsvampbagge	NT, C, P
Dorcatoma dresdensis	(en trägnagare)	s
Dorcatoma punctulata	klibbtickegnagare	s
Ernobius abietinus	(en trägnagare)	n
Gnorimus nobilis	ädelguldbagge	NT
Hylis cariniceps	(en halvknäppare)	n
Margarinotus brunneus	kardaverstumpbagge	n
Microbregma emarginata	granbarkgnagare	s
Microrhagus lepidus	(en halvknäppare)	n
Mordellistena humeralis	skulderfläckad gaddbagge	NT
Mordellistena variegata	gulhornad gaddbagge	n
Necydalis major	stekelbock	s
Nicrophorus humator	svart dödgrävare	n
Obrium cantharinum	gulröd blankbock	s
Oplosia cinerea	lindbock	s
Orchesia fasciata	gulbandad brunbagge	NT
Poecilonota variolosa	asppraktbagge	NT
Protaetia marmorata	brun guldbagge	n
Ptilinus fuscus	aspvedgnagare	s
Saperda perforata	grön aspvedbock	NT, s, C
Scolytus carpini	hasselsplintborre	NT

Skalbaggar		
Vetenskapligt namn	Svenskt namn	Kategori
Serropalpus barbatus	yxbagge	n
Trypophloeus binodulus	aspborre	NT
Xyleborus cryptographus	aspbarkborre	s
Xyletinus tremulicola	aspbarkgnagare	NT, A, C, P

Steklar		
Vetenskapligt namn	Svenskt namn	Kategori
Lasius fuliginosus	blanksvart trämyra	s

Fjärilar		
Vetenskapligt namn	Svenskt namn	Kategori
Acossus terebra	mindre träfjäril	NT, s, §
Aricia artaxerxes	midsommarblåvinge	n, §
Favonius quercus	eksnabbvinge	n, §
Limenitis populi	aspfjäril	n, §
Zygaena filipendulae	sexfläckig bastardsvärmare	NT
Zygaena viciae	mindre bastardsvärmare	NT

Kärlväxter		
Vetenskapligt namn	Svenskt namn	Kategori
Actaea spicata	svart trolldruva	s
Adoxa moschatellina	desmeknopp	NT, s
Alchemilla plicata	trubbdaggkåpa	VU

Kärlväxter		
Vetenskapligt namn	Svenskt namn	Kategori
Allium oleraceum	backlök	n
Cardamine impatiens	lundbräsma	s
Circaea alpina	dvärghäxört	s
Corallorhiza trifida	korallrot	s, §
Cuscuta europaea	nässelsnärja	n
Daphne mezereum	tibast	s
Dianthus deltoides	backnejlika	n
Dryopteris cristata	granbräken	s
Fraxinus excelsior	ask	EN
Galium odoratum	myskmadra	s
Galium spurium ssp. Vaillantii	småsnärjmåra	NT
Goodyera repens	knärot	NT, s, §
Hepatica nobilis	blåsippa	§
Huperzia selago	lopplummer	§
Hypochaeris maculata	slätterfibbla	NT
Impatiens noli-tangere	springkorn	s
Knautia arvensis	åkervädd	n
Lathraea squamaria	vätteros	s
Lathyrus niger	vippärt	NT, s
Lathyrus vernus	vårärt	s
Leonurus cardiaca	hjärtstilla	VU, fynd 1989
Leonurus cardiaca ssp. cardiaca	äkta hjärtstilla	VU

Kärlväxter		
Vetenskapligt namn	Svenskt namn	Kategori
Lycopodium annotinum	revlummer	§
Lycopodium clavatum	mattlummer	§
Moneses uniflora	ögonpyrola	s
Neottia nidus-avis	nästrot	s, §
Neottia ovata	tvåblad	s, §
Platanthera bifolia	nattviol	§
Platanthera bifolia ssp. latiflora	skogsnattviol	§
Potamogeton compressus	bandnate	NT, fynd 1989
Potamogeton friseii	uddnate	NT
Potamogeton lucens	grovnate	n
Potentilla crantzii	vårfingerört	n
Primula veris	gullviva	§
Pyrola chlorantha	grönpyrola	s
Rorippa amphibia	vattenfräne	NT
Sanicula europea	sårläka	s
Selinum carvifolia	krusfrö	NT
Thalictrum simplex	backruta	NT
Trifolium aureum	gullklöver	NT
Ulmus glabra	skogsalm	CR
Viola mirabilis	underviol	s

Mossor		
Vetenskapligt namn	Svenskt namn	Kategori
Anomodon longifolius	liten baronmossa	s
Antitrichia curtipendula	fällmossa	s
Buxbaumia viridis	grön sköldmossa	s, A, §
Crossocalyx hellerianus	vedtrappmossa	NT, s
Dicranum flagellare	flagellkvastmossa	s
Geocalyx graveolens	terpentinmossa	s
Herzogiella seligeri	stubbspretmossa	s
Homalia trichomanoides	trubbfjädermossa	s
Homalothecium sericeum	guldlockmossa	s
Hylocomiastrum umbratum	mörk husmossa	s
Lejeunea cavifolia	blåsflikmossa	s
Leucobryum glaucum	blåmossa	s
Liochlaena lanceolata	vanlig rörsvepemoss	s
Lophozia ascendens	liten hornflikmossa	VU, s
Mnium stellare	blek stjärnmossa	s
Neckera complanata	platt fjädermossa	s
Neckera pennata	aspfjädermossa	VU, s
Porella platyphylla	trädporella	s
Pseudobryum cinclidioides	källpraktmossa	s
Rhytidiadelphus subpinnatus	skogshakmossa	s
Sphagnum wulfianum	bollvitmossa	s

Lavar		
Vetenskapligt namn	Svenskt namn	Kategori
Acolium inquinans	sotlav	s
Arthonia vinosa	rostfläck	s
Bacidia fraxinea	slät lönnlav	s
Bacidia rubella	lönnlav	s
Calicium adpersum	gulpuvrad spiklav	s
Calicium quercinum	ekspik	VU, s
Caloplaca lucifuga	skuggorangelav	NT
Chaenotheca phaeocephala	brun nållav	s
Cliostomum corrugatum	gul dropplav	NT, s
Collema subnigrescens	aspjelélav	NT, s
Inoderma byssaceum	ekpricklav	VU, s
Lecanographa amylacea	gammelekslav	NT
Leptogium saturninum	skinnlav	s
Lobaria pulmonaria	lunglav	NT, s
Nephroma bellum	stuplav	s
Nephroma laevigatum	västlig njurlav	NT, s
Nephroma parile	bårdlav	s
Parmeliella triptophylla	korallblylav	s
Schismatomma pericleum	rosa skärelav	NT, s
Sclerophora coniophaea	rödbrun spiklav	NT, s

Lavar		
Vetenskapligt namn	Svenskt namn	Kategori
Scytinium teretiusculum	dvärgtufs	s

Svampar		
Vetenskapligt namn	Svenskt namn	Kategori
Amanita ceciliae	jättekamskivling	NT, s
Amanita phalloides	lömsk flugsvamp	s
Arrhenia epichysium	grånavling	n
Artomyces pyxidatus	kandelabersvamp	NT, s
Aurantiporus croceus	saffransticka	CR, s, §
Aurantiporus fissilis	apelticka	VU
Bankera violascens	grantaggsvamp	NT, s
Biscogniauxia cinereolilacina	linddyna	VU
Caloscypha fulgens	kameleontskål	n
Coprinopsis insignis	lundbläcksvamp	NT
Cortinarius cupreorufus	kopparspindling	VU, s
Cortinarius subpurpurascens	(en spindling)	s
Cortinarius sulfurinus	persiljespindling	NT, s
Craterellus lutescens	rödgul trumpetsvamp	s
Dichomitus campestris	hasselticka	s
Encoelia furfuracea	läderskål	s
Entoloma sinuatum	bolmörtsskivling	s

Svampar		
Vetenskapligt namn	Svenskt namn	Kategori
Fistulina hepatica	oxtungsvamp	NT, s
Flavidoporia pulvinascens	veckticka	NT, s
Fomitporia robusta	ekticka	NT
Fuscoporia viticola	vedticka	s
Geastrum quadrifidum	fyrflikig jordstjärna	NT, s
Gliophorus irrigatus	grå vaxskivling	s
Haploporus tuberculosus	blekticka	NT, s
Hydnellum aurantiacum	orange taggsvamp	NT, s
Hydnellum conrescens	zontaggsvamp	s
Hydnellum peckii	skarp dropptaggsvamp	s
Hygrocybe aurantiosplendens	fager vaxskivling	NT, P
Hygrocybe conica	toppvaxskivling	s
Hygrocybe punicea	scharlakansvaxskivling	NT, s
Inocutis rheades	rävticka	s
Inonotus dryophilus	kärnticka	VU, s
Irpicodon pendulus	vintertagging	NT, s
Lactarius scrobiculatus	svavelriska	s
Lactarius volemus	mandelriska	s
Leccinellum pseudoscabrum	hasselsopp	s
Leptoporus mollis s. lat.	(kötticka)	s
Lycoperdon echinatum	igelkottsroksvamp	s

Svampar		
Vetenskapligt namn	Svenskt namn	Kategori
Meruliopsis taxicola	blodticka	s
Oxyporus populinus s. str.	barkticka	s
Perenniporia medulla-panis	brödmärgsticka	NT
Peziza howsei	lundskål	n
Phellinidium ferrugineofuscum	ullticka	NT, s
Phellinus populicola	stor aspticka	s
Phellodon niger	svart taggsvamp	NT, s
Phellopilus nigrolimitatus	gränsticka	NT, s
Phlebia centrifuga	rynkskinn	VU, s
Pluteus leoninus	gulskölding	s
Porodaedalea chrysoloma	granticka	NT, s
Porodaedalea pini	tallticka	NT, s
Pseudomerulius aureus	gullgröppa	s
Pycnoporellus fulgens	brandticka	s
Ramaria flavescens	(en korallfingersvamp)	s
Ramaria testaceoflava	gul toppig fingersvamp	NT, s
Russula aurea	guldkremla	s
Sarcodon imbricatus s. str.	fjällig taggsvamp	s
Sarcodon lundellii	koppartaggsvamp	VU, s, C, P
Sarcosoma globosum	bombmurkla	VU, s, C, P, §
Skeletocutis odora	ostticka	VU
Tricholoma fucatum	rökmusseron	s

Svampar		
Vetenskapligt namn	Svenskt namn	Kategori
Urnula craterium	rökpipsvamp	EN, s, C, P
Xylobolus frustulatus	rutskinn	NT, s