



# UTVECKLINGSPLAN GRÄNBYPARKEN

För en levande och attraktiv park

# PROJEKT - UTVECKLINGSPLAN GRÄNBYPARKEN

Det händer mycket i Gränby. Områdena runt Gränbyparken utvecklas – med nya bostäder, en ny isarena på sportfältet och ett utvecklat handelsområde. Samtidigt som området växer, ökar behovet av bra kopplingar mellan områdets olika delar och en utveckling av Gränbyparken som levande och attraktiv park för områdets närboende och besökare.

## BAKGRUND

Gränbyparken utgör en viktig resurs för hela Uppsala och fyller redan idag flera viktiga funktioner för närboende, skolelever och andra besökande. I takt med att bebyggelsen runt omkring utvecklas kommer värdet och behovet av grönområdet att fortsätta öka. Detta gör att parken har en viktig potential att fortsätta utvecklas som ett centralt sammanlänkande nav för stadsdelen.

Det är därför viktigt att på ett långsiktigt och ansvarsfullt sätt hantera de anspråk som görs på parken och anslutande områden. De olika förändringar som sker behöver gemensamt bidra till att bevara, utveckla och stärka parkens kvaliteter och stödja den i sin roll som en resurs både lokalt, för staden och för kommunen som helhet.

## TIDIGARE PLANER

Under våren 2020 antog kommunstyrelsen två planer för Gränby; Utvecklingsplan Gränby KSN 2019–1866 och Handlingsplan för ett tryggare Gränby och Kvarngärdet KSN 2020–00683.

Utvecklingsplan Gränby redovisar anspråk, önskningar och behov som finns i området. Planens huvuduppgift är att redogöra för planeringsförutsättningar och redovisa förslag på hur området (ÖP:s stadsnod och stadsstråket längs Österleden) kan utformas principiellt från nu fram till 2030–2040. I samband med Utvecklingsplan Gränby

utfördes även en trafikutredning för att säkerställa stadsdelens tillväxt utifrån trafikperspektiv.

Handlingsplanen för ett tryggare Gränby och Kvarngärdet har ett renodlat trygghetsfokus och omfattar delar av Kvarngärdet och den södra delen av Gränbyparken. Arbetet leds och samordnas av kommunledningskontoret och bedrivs på bred front. Såväl berörda förvaltningar, kommunala bolag som externa parter har involverats. Från stadsbyggnadsförvaltningen har en arbetsgrupp satts samman och arbetet har resulterat i denna utvecklingsplan för parken.



OMRÅDESPROGRAM GRÄNBÝ SAMT UTVECKLINGSPLAN GRÄNBÝ LIGGER TILL GRUND TILL FORTSATT ARBETE MED OMRÅDET OCH PARKEN.

## UTVECKLINGSPLAN GRÄNBYPARKEN

Syftet med utvecklingsplanen är att ge en helhetsbild av parken, med övergripande strategier för hur området kan utvecklas över tid. Planen ska fungera som kommunikations- och beslutsunderlag för hur arbetet med att utveckla Gränbyparken och dess olika delar ska fortgå. Planen har särskilt fokus på barn och unga samt en trygg och trevlig utemiljö. Utvecklingsplan Gränbyparken avgränsas till att omfatta den kommunala park- och naturmarken i den södra delen av Gränbyparken som idag redan är en välbesökt och omtyckt park.

## PROCESSEN HIT OCH FRAMÅT

Parken används flitigt idag och är en tillgång för många i närområdet. Därför finns det ett stort intresse av att vara delaktig i utvecklingen av parken och det är viktigt att planen förankras med sina användare; boende, besökare, motionärer, driftspersonal med flera. I arbetet med planen har stor vikt lagts vid att samtala med såväl intilliggande fastighetsägare som berörda verksamheter och andra intressenter. Med detta som grund finns nu förslag till "Utvecklingsplan för Gränbyparken" framtaget. Med planen som utgångspunkt ska nu en bredare dialog kring innehållet föras.

## NÄSTA SKEDE

Nu inleds en tid där alla får lämna synpunkter på utvecklingsplanens innehåll.

Under sommaren 2021 kommer förslaget till utvecklingsplan att finnas på uppsala.se tillsammans med ett frågeformulär att fylla i.

Förslaget kommer också att finnas tillgängligt i skolor och förskolor i området för barn och unga att tycka till om.

Efter avslutad dialog kommer synpunkterna att sammanställas och handlingsplanen revideras. Uppdaterad information kommer finnas på uppsala.se.

## VAD KAN MAN PÅVERKA GENOM ATT TYCKA TILL?

Det här förslaget handlar om den kommunala parkmarken, hur den kan utformas för att göra parken mer attraktiv och erbjuda trevliga upplevelser för fler.

Den pågående breddningen och förbättringen av huvudcykelnätet ingår som en förutsättning i det här förslaget och kan inte påverkas/ändras. Gårdsmiljöer ingår inte i det här förslaget och har man synpunkter på dessa ska man vända sig till sin hyresvärd/fastighetsägare.



BILDEN VISAR UTVECKLINGSPLAN GRÄNBÝ, 2019. DENNA HANDLINGSPLAN GRÄNBYPARKEN INNEFATTAR DET INRINGADE OMRÅDET.

## PROJEKTGRUPP

### Arbetsgrupp från stadsbyggnadsförvaltningen:

Erik Löhman, projektledare idrott- och fritid  
Andreas Bolinder, idrott- och fritid  
Karin Åkerblom, planenhet  
Linda Wallgren, gata-park-natur  
Anna Lennartsson, gata-park-natur

### Konsultstöd:

Elin Ruth, WSP  
Emelie Arnoldsson, WSP

# MÅLBILD GRÄNBYPARKEN

## 5 mål för Gränbyparken

- En trygg och attraktiv park
- En park för upplevelser, idrott och kultur
- En park med lek- och aktivitetsmiljöer
- En samtida park värdig en snabbt växande stad
- Ett grönt nav för östra Uppsala

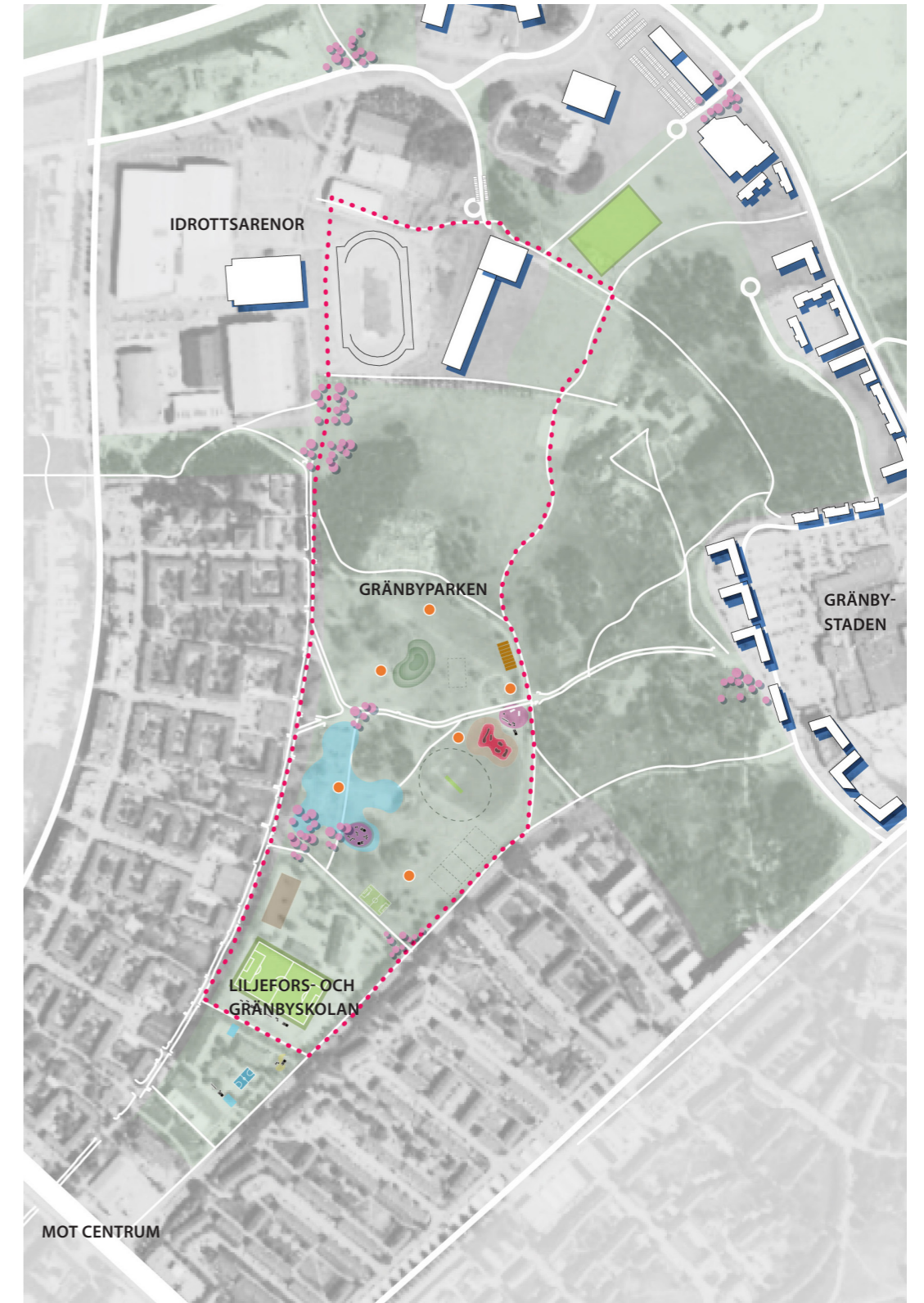
## Hur når vi fram till det Gränby vi vill ha?

Gränbyparken är en attraktiv park och har de rätta förutsättningarna att utvecklas till en ännu större tillgång för hela Uppsala. Redan idag tillför parken stora kvaliteter som med rätt planering och vidareutveckling kan möta även framtidens behov.

Det är viktigt att utvecklingen redan från början tar hänsyn till och uppfyller alla de krav och behov som bör finnas på en park i ett aktivitets- och rekreationsområde för en växande stad. Målbilden för Gränbyparken är anpassat efter dagens behov och utveckling men med avsikt att kunna möta framtidens anspråk och behov. Tyngden ligger i att bevara de befintliga strukturerna men förstärka och utveckla parken.

För att nå målen tillkommer fler platser för upplevelser, idrott och kultur. De befintliga lek- och aktivitetsmiljöerna utvecklas och nya aktiviteter tillkommer. Bitvis förstärks parkkänslan med större planteringar och sitt- och grillplatser. Ett utökat gång- och cykelnät samt en motionsrunda stärker kopplingen inom parken samt kontakten med närliggande bostads- och aktivitetsområden. Belysning, tydliga vägar samt attraktiva miljöer som används av besökare bidrar till en trygg park med liv och rörelse. Parkens gröna kvaliteter bevaras och förstärks för att bli ett grönt nav för hela östra Uppsala.

Arbetet med parken sker i flera steg, där projekten Gränbyleden redan startat, visionen är en stor del av utvecklingen sker under de närmsta 5 åren.



BILDEN VISAR EN MÅLBILDEN AV GRÄNBYPARKENS INNEHÅLL.

# ENTRÉZONER & KOPPLING TILL NÄROMRÅDET

Att tydligt markera entréerna till Gränbyparken samt att även arbeta med förannonsering till parken är ett sätt att stärka parkens värde som en betydelsefull plats för stadsdelen.

Entrézonerna utformas som en "familj" med små och stora entréer som kan växa fram under tid och kopplas ihop med närliggande bostäder vid nybyggnation. Stora huvudentréer annonserar parken på långt håll medan skyltning och information inom parken hjälper besökande att hitta till målpunkter och bidrar till känslan att på ett tryggt sätt röra sig inom parken.

- Förslag på hur områdets entréer kan markeras:
- Skyltar
- Grafisk profil
- Markmaterial
- Särskild utformning på planteringar och val av växter
- En viss uppsättning parkmöbler och utrustning
- Belysning
- Konstnärliga inslag



# ETT UTVECKLAT GÅNG- OCH CYKELVÄGNÄT & MOTIONSSPÅR

Gränbyparken blir en myllrande park med möjlighet för aktivitet för gammal såväl som ung. Genom ett utvecklat gång- och cykelnät kopplas park och skola ihop med idrottsanläggningar och natur.

Gränbyparken är stor och har ett stort flöde av människor som rör sig igenom och inom parken. En tillgång med området är cykelavstånden och möjligheten att gå och cykla inom området mellan bostäder, skolor, aktiviteter, handel och natur.

Gränbyleden är det största genomgående gång- och cykelstråken i parken och binder ihop centrala Uppsala med parken och Gränby handels- och idrottsområdet.

Gränbyleden kommer under 2021 rustas upp med bland annat tydligare stråk och bättre belysning. En avstickare från leden ska länka mot Gränby köpcentrum.

I den långsiktiga utvecklingen av Gränby utvecklas ytterligare stråk inom parken för att förstärka kopplingar och rörelse.

Ett väl upplyst motionsspår genom parken kan bli en naturlig koppling mellan park och idrott. För att tydliggöra stråket och göra det mer inbjudande markeras startpunkter och avståndsmarkeringar ut.

Markunderlag som grus eller bark kan tydliggöra motionsspåret inom parken. En längre slinga kan möjliggöras genom skyltning vid närliggande cykel- och gångstråk.

Om vädret tillåter, kan delar av motionsspåret användas som skidspår under vinterhalvåret.



PÅ SIKT FÖRSTÄRKS GÅNG- OCH CYKELVÄGNÄTET UT FRÅN STADEN

VID DEN LÅNGSIKTIGA UTVECKLINGEN AV GRÄNBY VÄXER YTTRE KOPPLINGAR FRAM

GRÄNBYLEDEN, BYGGNATION PÅBÖRJADES DEC 2020

MOTIONSSPÅR

GRÄNBYLEDEN, BYGGNATION PÅBÖRJADES DEC 2020



MOTIONSSPÅRET I OMRÅDET KAN ANSLUTAS TILL EN STÖRRE SLINGA FÖR MÖJLIGHET TILL EN LÄNGRE LÖPRUNDA.

# PARKENS ÖPPNA YTOR

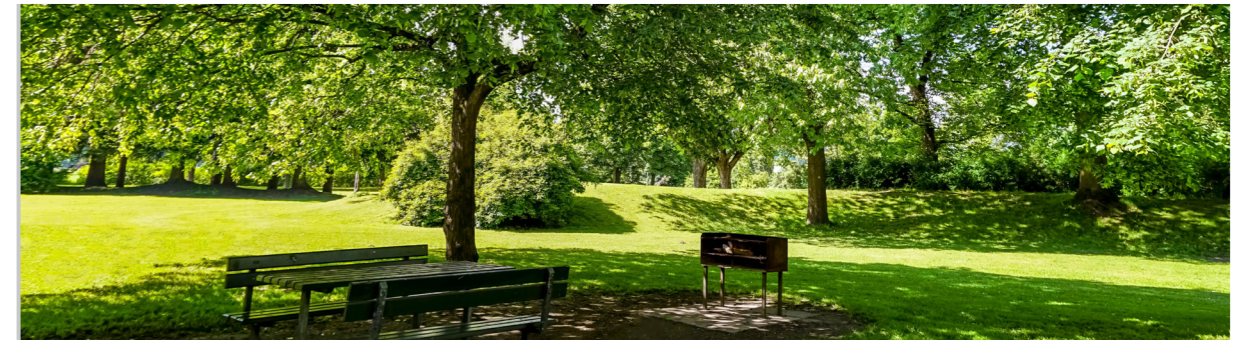


hänga sola  
upptäcka  
**träffas** blommor  
lära picknick  
leka sola  
rekreation

Grönområdets vikt för både mental och fysisk hälsa är sedan länge bevisad. Därför är parken värdefull även ur ett folkhälsoperspektiv. Det avsevärt ökade befolkningsunderlag som planeras ställer även växande krav på sociala mötesplatser och i Gränby finns de rätta förutsättningarna för att tillmötesgå det behovet.

Dessutom behövs parken för att säkerställa att Uppsala växer på ett hållbart sätt. Med en tätare stad och allt större andel hårdgjorda ytor ökar behovet av gröna zoner som väger upp för varmare mikroklimat och hårdgjorda ytor. Gränbyparken och dess storlek har därför även en viktig roll i att säkerställa Uppsalas resiliens för framtidens utmaningar kopplade till klimatet. Infiltration av dagvatten, ekosystemtjänster och kylning av staden är bara några exempel på de förtjänster ett grönområde av Gränbyparkens storlek tillför sin stad.

Med nya aktivitetsstråk, lekplatser, mötesplatser samt verksamheter kan parken utvecklas till ett område rikt på innehåll och människor. De öppna ytorna möjliggör plats för bland annat knattefotboll, spontanfotboll, fresbeegolf, kricket och andra tillfälliga evenemang.



# PARKTORGET



upptäcka möten  
samlingsplats  
**tillsammans**  
konst umgås  
fika hänga  
uppleva

Parktorget kan bli en naturlig plats för spontana arrangemang och tillfälliga evenemang. Temporära konstruktioner, containrar, möbler och konstnärliga inslag kan göra platsen levande och attraktiv med enkla medel över en kortare eller längre period.

Här kan det finnas plats för utomhusbio, att hyra eller låna solstolar, cyklar eller att ställa upp en foodtruck. Det kan bli en plats för vardagshäng för äldre såväl som yngre, där det finns tillfälle att njuta av en kaffe från den medtagna termoserna och spela ett parti schack eller bara sitta och titta på människor som går förbi.

Platsen utvecklas till en mötesplats för närboende och besökare, och utgör en attraktion värt ett besök i sig. Det blir en central "finplats" med öppna och flexibla ytor, som bidrar till en livfull miljö med rymd.



# KONSTGRÄSPLANER



leka  
koordination hänga  
**gemenskap**  
bollek  
spela bollsport  
springa lag  
samarbeta

Konstgräsplaner föreslås i Gränbyparken, varav en elvemannaplan som placeras på skoltomten, där det i nuläget finns en stor grusplan. Med god belysning kan aktiviteter möjliggöras på kvällar och konstgräs kan aktivera skoltomten året om då den annars står tom. Konstgräsplanen med större närliggande sittytor blir en tillgång till föreningslivet, skolan och de boende.

En mindre konstgräsplan placeras i anslutning till Liljeforsskolan, här finns möjlighet till spontanspel och lek.





# PLATS FÖR TRÄNING



leka **träna** klänga  
koordination  
**tillsammans**  
springa **motionera**  
hoppa  
**balansera**  
klättra

Plats för fysisk aktivitet möjliggörs i parken och erbjuder olika typer av träning, vilket kan locka både barn och vuxna. Ett utegym eller en hinderbana kan kopplas samman till skola och motionsspår och utformas så att barn, unga och vuxna kan träna ihop.

Läget mellan lek och beachvolleyboll i parkens västra del adderar ytterligare funktioner i parkrummet och stärker det som "aktivitetsrum" i Gränbyparken. Genom att placera flera träningsmoment ihop med redan befintliga aktiviteter som lek och beachvolleyboll bidrar flödet av människor och känslan av trygghet bidra till att platsen används mer.



# BOULEBANOR, GENERÖSA SITTPLATSER & GRILLMÖJLIGHETER



tillsammans  
samvaro hänga  
**umgås**  
äta prata picknick  
grilla vila  
sola

Boulebanor planeras in i närheten till hjärtat, barnorna efterfrågas av många äldre i Uppsala och ger med en samling av 8 boulebanor möjlighet till sammandrag. En större sammanhängande grusad yta kan, om vädret tillåter, spolas till en isbana vintertid.

Fler generösa sittplatser med bord och bänkar och möjlighet att grilla önskas av många parkbesökare och närboende i området.

Ett antal platser för social samvaro, plats för picknick, lunch eller middag i anslutning till lek eller aktivitet föreslås över hela parken.



# DEN STORA LEKPLATSEN & VATTENLEK



leka  
koordination klänga  
**tillsammans**  
hoppa plaska  
balansera springa  
upptäcka utmana  
samarbeta

Den befintliga lek miljön utvecklas och ramas in till en mer sammanhängande helhet för att på ett tydligt och attraktivt sätt sammankoppla lekparkens delar med de närliggande aktiviteterna som exempelvis beachvolleyboll.

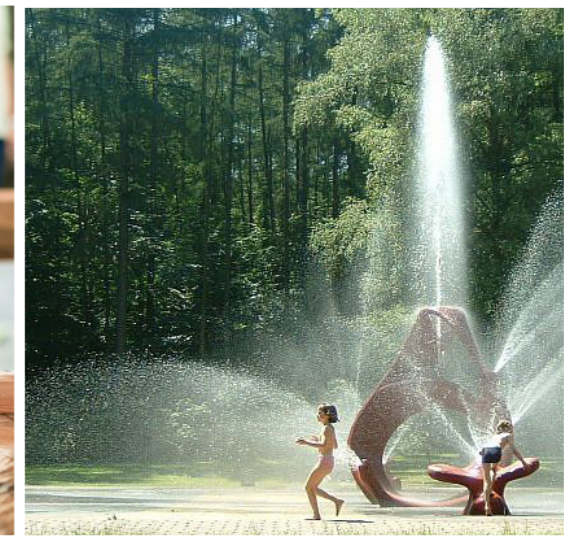
I anslutning till den befintliga lekplatsen planeras en plats för vattenlek. Vattnet uppmuntrar till lek, ger svalka under varma somrardagar och blir ett attraktivt element för hela parken.

En offentlig toalett planeras in i anslutning med leken vilket möjliggör längre dagar ute i parken.

I lägen som angränsar till åkerholmar finns möjligheter för att skapa särskilda lek miljöer i brynet mellan öppen parkmark och naturmark, ett sätt att ta tillvara på parkens unika miljö.



RICHTER SPIELGERÄTE



# PUMPTRACKBANA, STOR & LITEN



cykla                      fart  
                                    koordination  
**tillsammans**  
hoppa    prova    utmana  
**balansera**                      rulla  
                                    upptäcka

En pumptrackbana blir en ny attraktion i den östra delen av staden (och Uppsala) och lockar bred målgrupp samtidigt som det bidrar till att stärka parken som en upplevelsepark. Placeringen av banan ligger i anslutning till hjärtat och skapar flöden genom park och mellan bostadsområden.

En ambition är att pumptrackbanan kombineras med cykelutlåning och prova på tillfällen.

Banan blir en tillgång för skolan som genom föreningar kan få möjlighet att testa på aktivitet under skoltid

Genom föreslagen placering kan pumptrackbanan samutnyttja toalett, sommarfik eller andra funktioner som bidrar till att skapa evenemangsmöjligheter.

En mindre, "kids loop" byggs ihop med pumptrackbanan för att inspirera och utmana även de lite yngre barnen.



# PULKABACKE



klättra  
umgås  
koordination  
**tillsammans**  
leka sola rulla  
kana springa  
åka pulka

Tack vare schaktmassorna från närliggande byggprojekt kan en pulkabacke växa fram i den redan delvis kuperade parken.

Backen ger en möjlighet till pulkaåkning under de snöiga vinterdagarna men även till lek och spring upp och ned under sommaren. De kan även bli en fin utkiksplats eller en plats för backträning för den aktiva.



# VAD HÄNDER NU?

Efter att synpunkter på utvecklingsplanen hämtats in och planen reviderats påbörjas ett skede med detaljprojektering, där de olika platserna formges.

Efter sommaren 2021 påbörjas anläggandet av parkens pulkabacke samt färdigställande av Gränbyleden.

Målet är att utvecklingen av Gränbyparken skall vara färdigställd till 2024.

