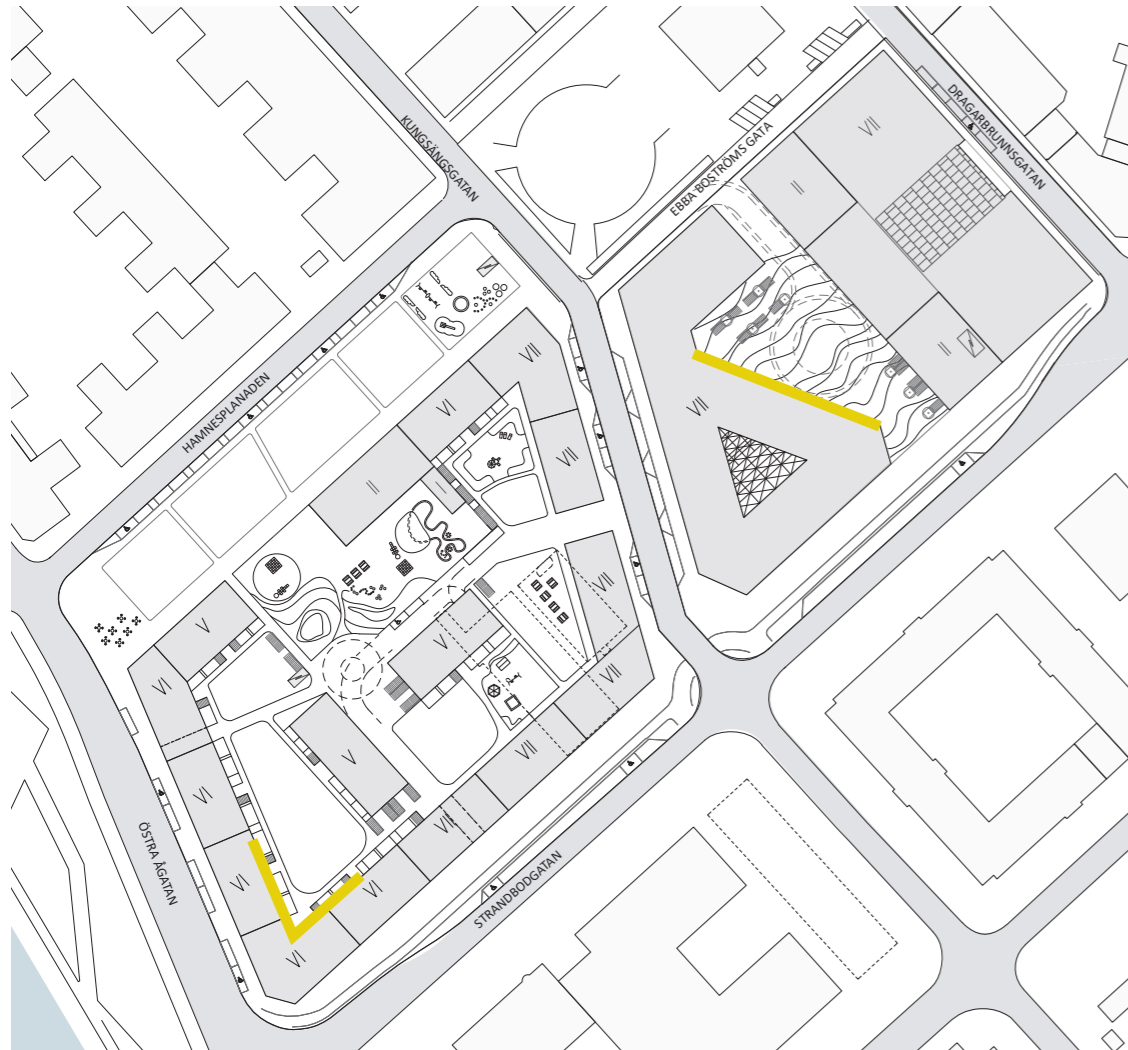


Kv Hugin A+B

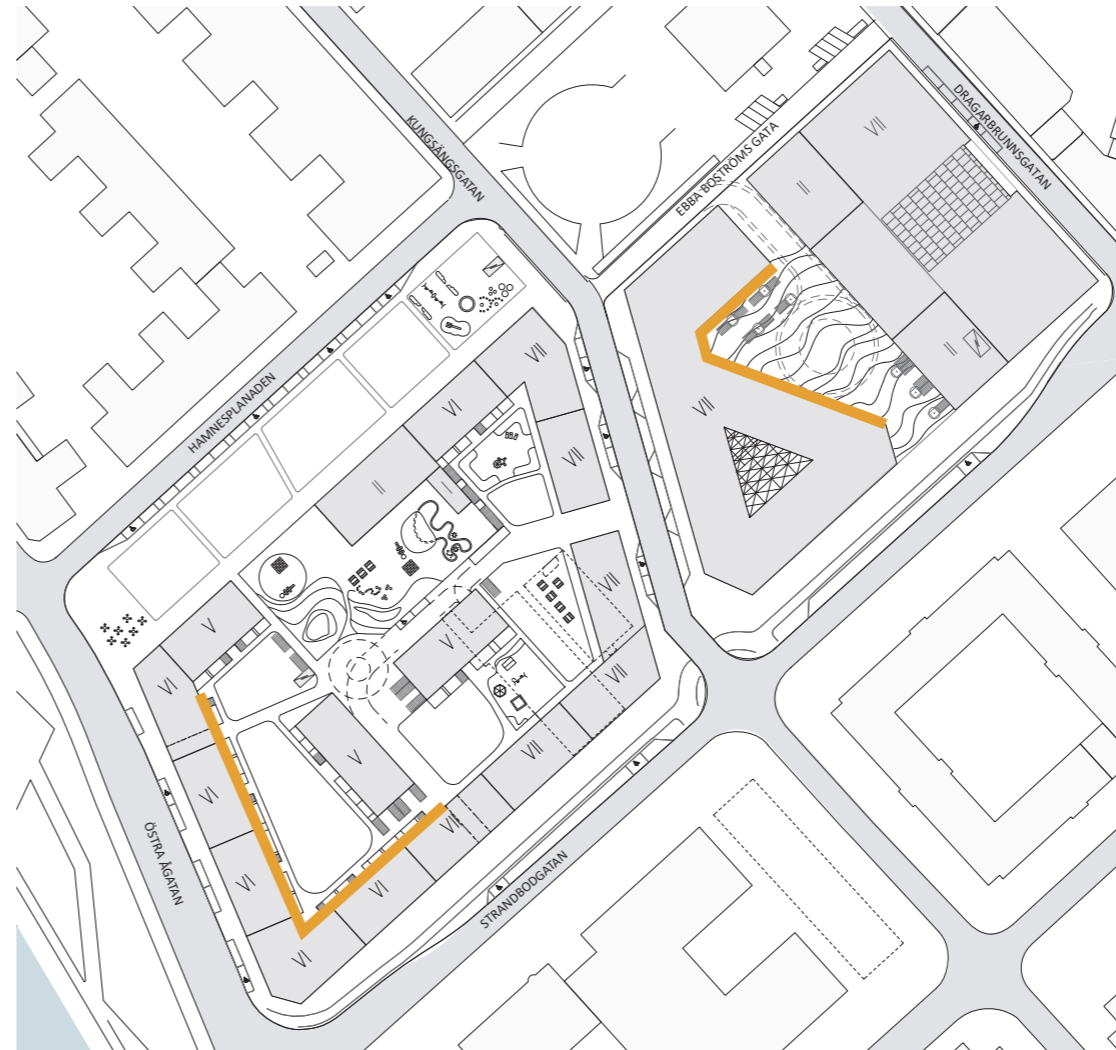
Bilaga Dagsljusstudie
Samrådsförslag 2019-12-20

SOMMARSOLSTÅND



Fasad som ligger i skugga under hela dygnet

VÅRDAGJÄMNING



Fasad som ligger i skugga under hela dygnet

PROBLEMRÅDEN

Delområde A

Fasader som ligger i skugga större delen av dygnet finnes i kvarterets sydvästra hörn. I dessa hus blir det förmodligen svårt att få tillräckligt mycket ljus in i enkelsidiga lägenheter mot gård varför dubbelsidiga lägenheter rekommenderas.

Delområde B

Fasader som ligger i skugga större delen av dygnet finnes framför allt på byggnaden i kvarterets västra del, på dess nordöstra sida mot gård. På denna sida placeras med fördel inlastning och andra delar av verksamheten som ej kräver dagsljus. Om byggnaden används för hotellverksamhet räknas vistelse i rummen som tillfällig vilket innebär lägre krav på dagsljusinsläpp.

REGLER FÖR DAGSLJUS

Krav på dagsljus - BBR avsnitt 6:322 Dagsljus.

'Rum eller avskiljbara delar av rum där människor vistas mer än tillfälligt* ska utformas och orienteras så att god tillgång till direkt dagsljus är möjlig, om detta inte är orimligt med hänsyn till rummets avsedda användning'.

Kravet gäller alla typer av byggnader och med "mer än tillfälligt" avses rum enligt BBR avsnitt 1:6 Terminologi.

* exempel på rum där människor vistas mer än tillfälligt är rum för samvaro, matlagning sömn och vila.

Dagsljus på arbetsplatser - Arbetsmiljöverkets föreskrifter AFS 2009:2 Arbetsplatsens utformning:

9 § Vid stadigvarande arbetsplatser, i arbetslokaler och personalutrymmen som är avsedda att vistas i mer än tillfälligt, ska det normalt finnas tillfredsställande dagsljus och möjlighet till utblick

Dagsljus i hotell - BBR avsnitt 6:332

'Exempel på fall då krav på tillgång till dagsljus är orimligt med hänsyn till den avsedda användningen av rummet kan vara hotellrum där man bara sover under begränsad tid och inte vistas i övrigt'.

SOLSTUDIER

Bilderna visar skuggor på mark vid utvalda tider på året.



Sommarsolstånd kl 09



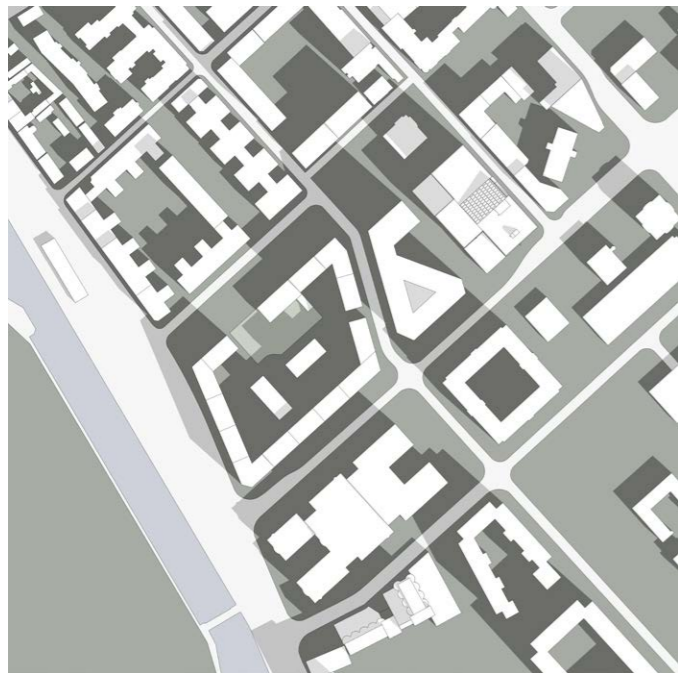
Sommarsolstånd kl 12



Sommarsolstånd kl 15



Sommarsolstånd kl 18



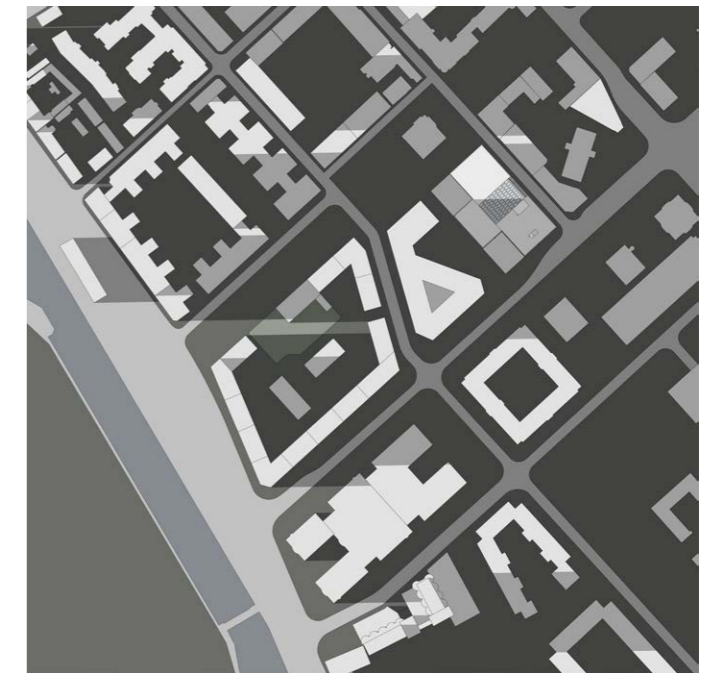
Vårdagjämning kl 09



Vårdagjämning kl 12



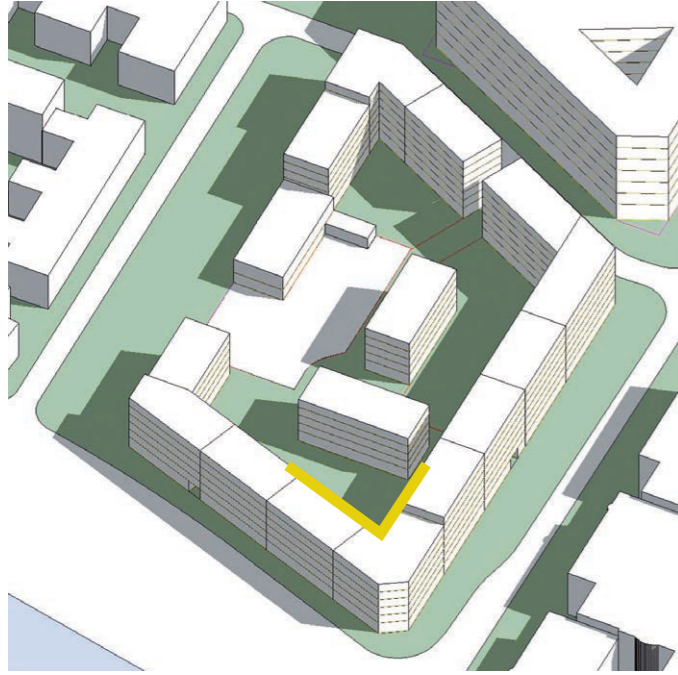
Vårdagjämning kl 15



Vårdagjämning kl 18

SOLSTUDIER DELOMRÅDE A

Bilderna visar fasader i delområde A som under större delen av året inte träffas av något direkt solljus. Direkt solljusinfall är dock inte nödvändigt för att dagsljuskraven i en byggnad ska uppfyllas.



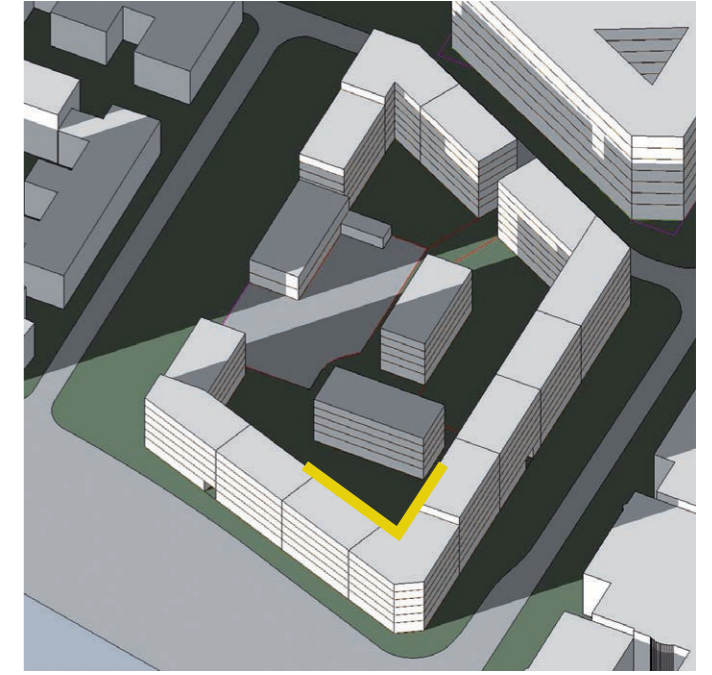
Sommarsolstånd kl 09



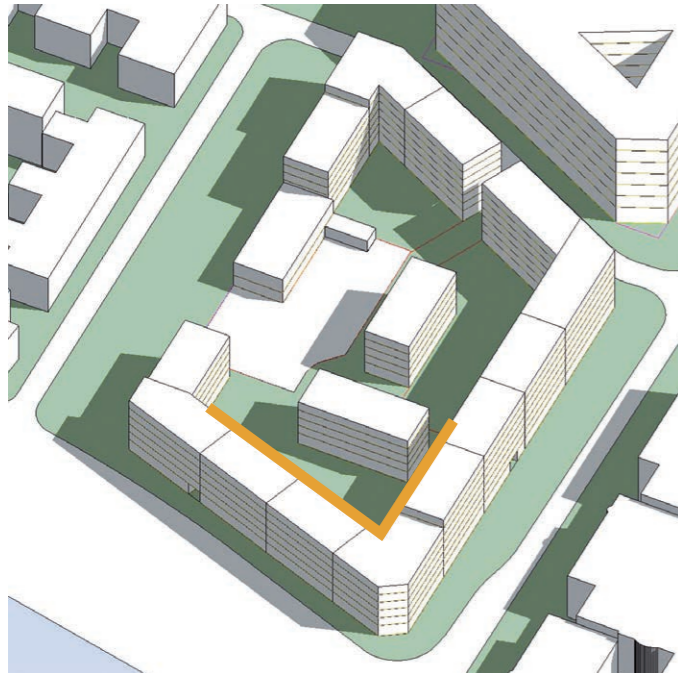
Sommarsolstånd kl 12



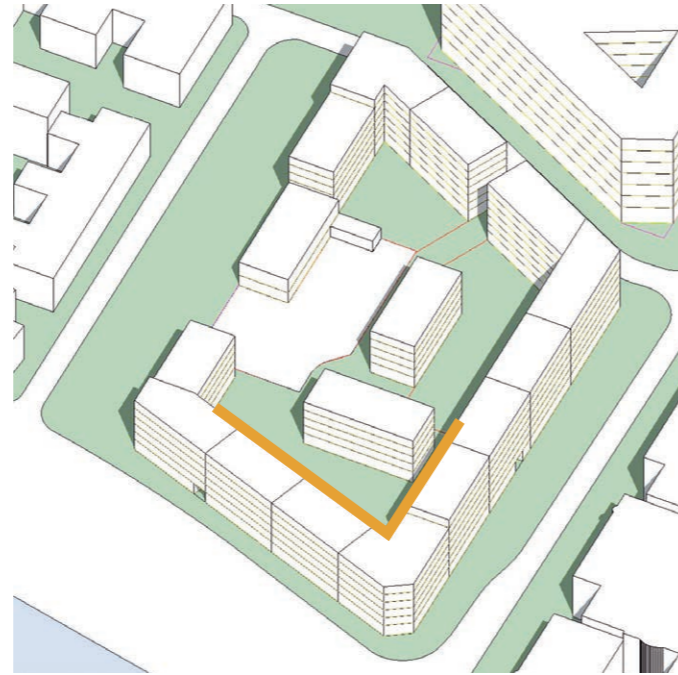
Sommarsolstånd kl 15



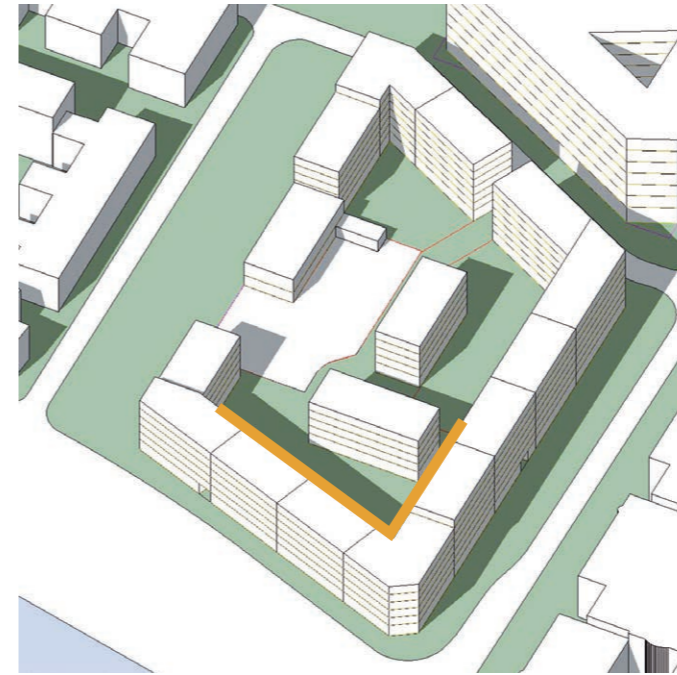
Sommarsolstånd kl 18



Vårdagjämning kl 09



Vårdagjämning kl 12



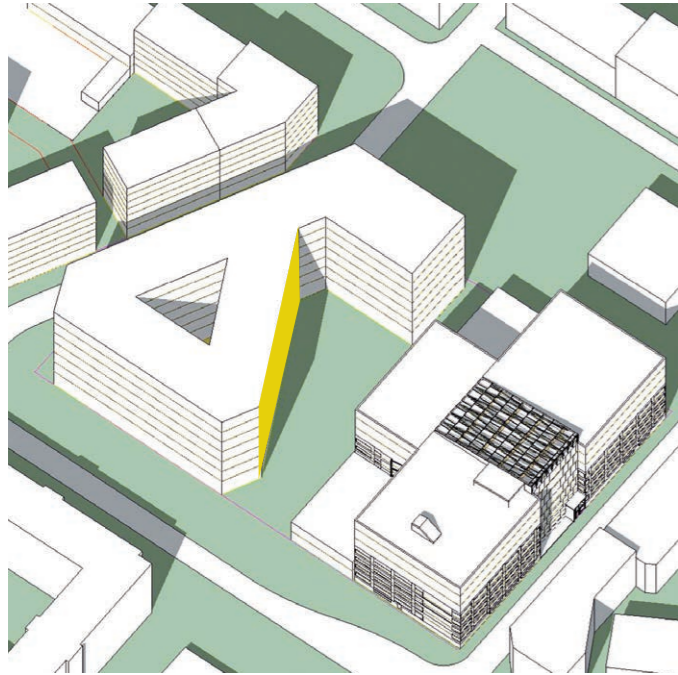
Vårdagjämning kl 15



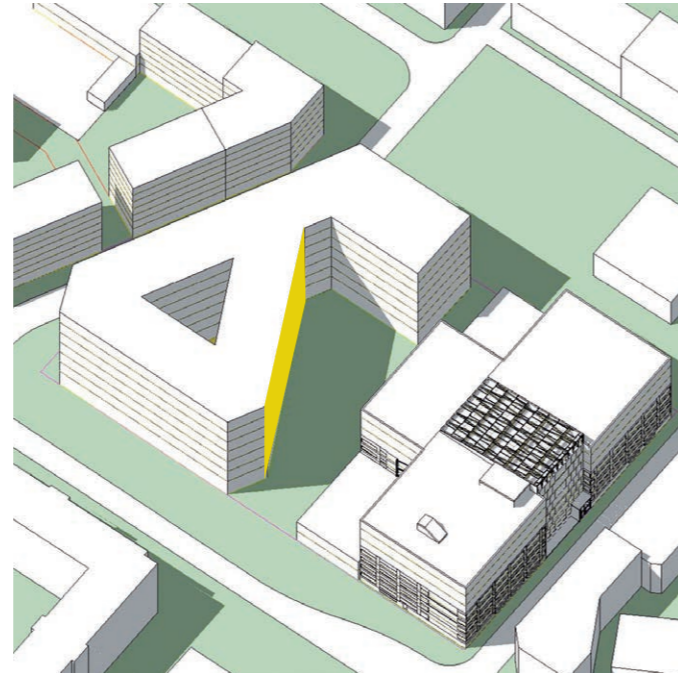
Vårdagjämning kl 18

SOLSTUDIER DELOMRÅDE B

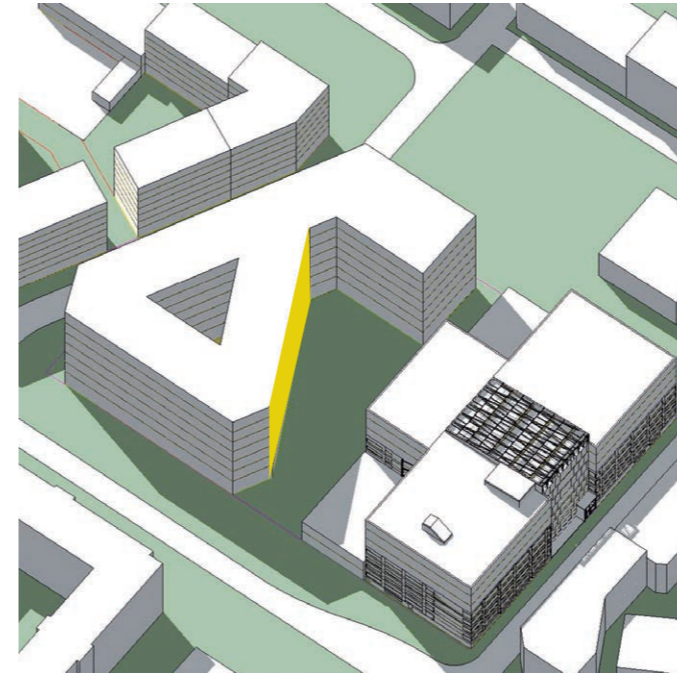
Bilderna visar fasader i delområde B som under större delen av året inte träffas av något direkt solljus. Direkt solljusinfall är dock inte nödvändigt för att dagsljuskraven i en byggnad ska uppfyllas.



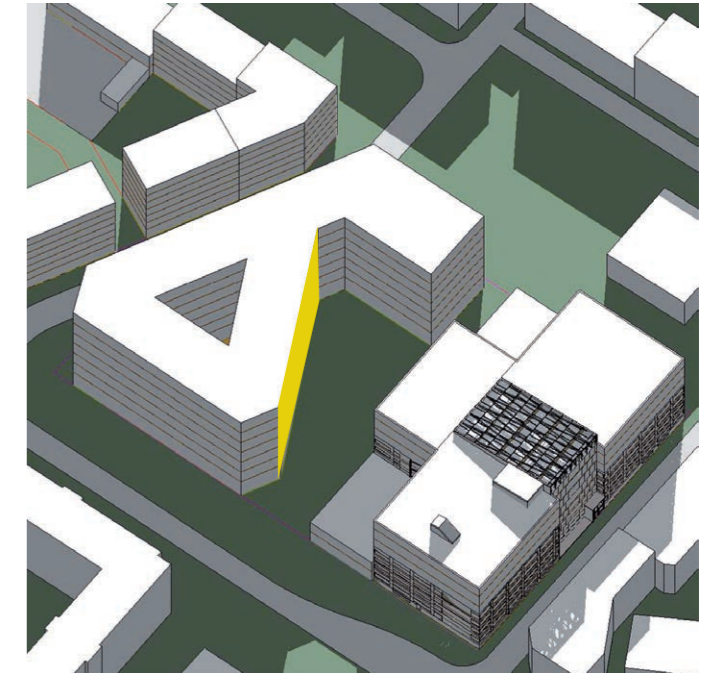
Sommarsolstånd kl 09



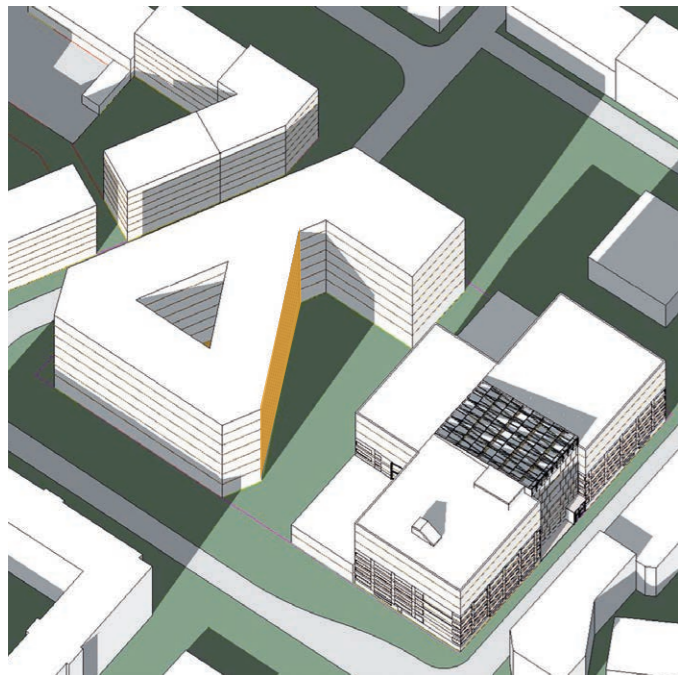
Sommarsolstånd kl 12



Sommarsolstånd kl 15



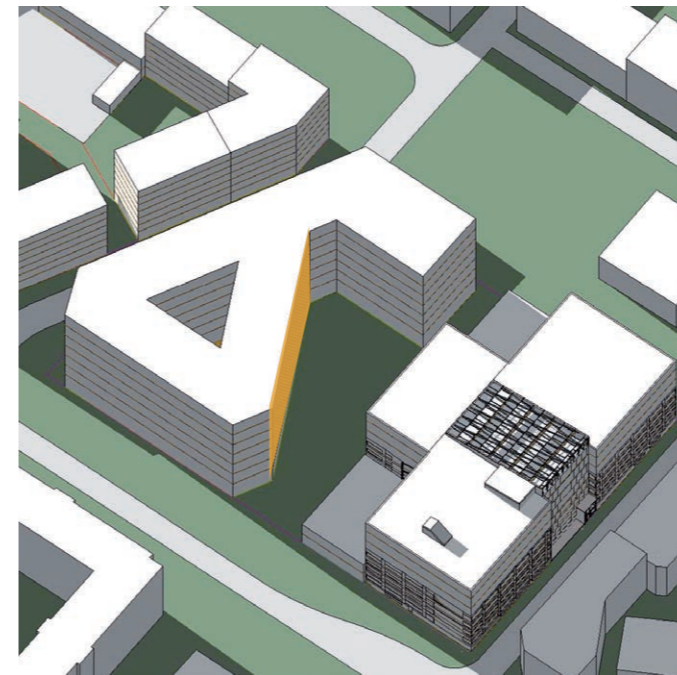
Sommarsolstånd kl 18



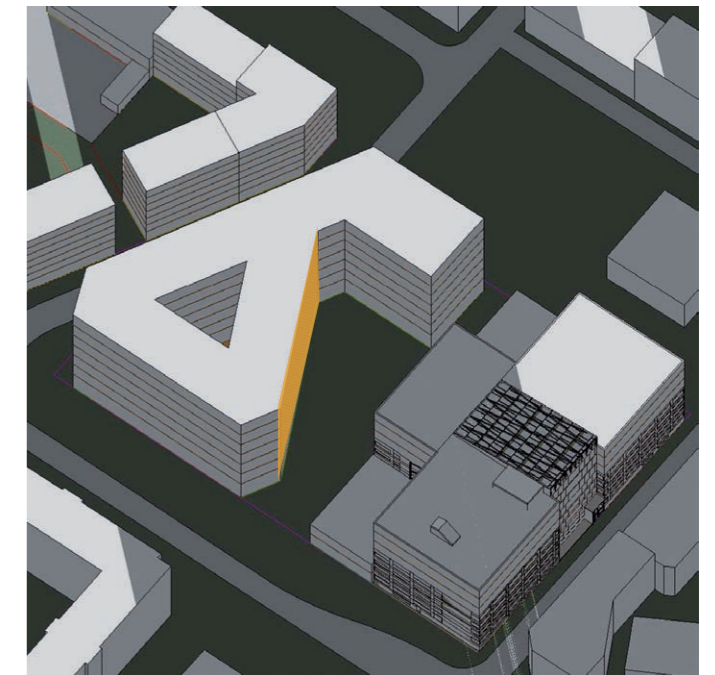
Vårdagjämning kl 09



Vårdagjämning kl 12



Vårdagjämning kl 15



Vårdagjämning kl 18