



# Antikvarisk förundersökning

Kv Hugin  
Uppsala kommun

2017-02-27

white

<u>Objekt</u>	<u>Beställare</u>	<u>Ansvarig antikvarie</u>	<u>Handläggande antikvarie</u>	<u>Medverkande Landskapsarkitekt</u>
Fastighet: Kungsängen 16:6 Adress: Hamnesplanaden Kommun: Uppsala kommun Landskap: Uppland Län: Uppland	Vasakronan Fastigheter AB	Jan Perotti White Arkitekter AB Västra Ågatan 16, Uppsala Tel. +46 8 402 25 79 jan.perotti@white.se	Evelina Regenius Jouper White Arkitekter AB Västra Ågatan 16, Uppsala Tel. +46 8 518 328 10 evelina.regenius.jouper@white.se	Matilda Åström White Arkitekter AB Västra Ågatan 16, Uppsala Tel. +46 18 430 85 14 matilda.astram@white.se

Omslagsfoto

Fotografi taget ur Tidskriften  
Arkitektur nr 9, 1977.

# INNEHÅLLSFÖRTECKNING

INLEDNING	3
Bakgrund och omfattning	3
Vad är en kulturhistorisk förundersökning?	3
Vad är kulturhistorisk karaktärisering?	3
Vad är kulturhistoriskt värde?	3
Förutsättningar för undersökningen	3
Författningsskydd	3
Övriga ställningstaganden	4
HISTORIK	5
KULTURHISTORISK KARARKTÄRISERING	10
Placeringen i staden	10
Exteriör	11
Interiör	12
KULTURHISTORISK VÄRDERING	13
Symbolvärde	13
Stadsplanehistoriskt värde	13
Arkitektoniskt värde	13
Samhällshistoriskt värde	13
UTEMILJÖNS KARARKTÄRISERING OCH VÄRDERING	14
BEDÖMNING	15
KARTA MED KVARTERSSTRUKTUR	16
KÄLLOR	17

# INLEDNING

## BAKGRUND OCH OMFATTNING

White har givits i uppdrag av Vasakronan Fastigheter AB att utföra en antikvarisk förundersökning av kv Hugin inför utveckling av kvarteret.

Uppdraget omfattar en antikvarisk förundersökning som omfattar en övergripande antikvarisk karaktärisering och en kulturhistorisk värdering samt en översiktlig historik. Förundersökningen har föregåtts av platsbesök 2017-02-08 och 2017-02-09.

## VAD ÄR EN KULTURHISTORISK FÖRUNDERSÖKNING?

Dokumentet *Antikvarisk förundersökning* är ett verktyg att använda under förprojekterings- och projekteringsfasen då en byggnad eller ett bebyggelseområde ska genomgå förändringar.

Dokumentet syftar till att beskriva en byggnads eller områdes kulturhistoriska värden och karaktärsdrag som bör beaktas i samband med ändringar. Undersökningen baseras på vilka värden och kulturhistoriska karaktärsdrag som området besitter i dagsläget.

## VAD ÄR KULTURHISTORISK KARAKTÄRISERING?

Byggnadens och bebyggelseområdets karaktärsdrag är en hänvisning till PBL 2 kap 6 §. Genom att hänsyn tas till karaktärsdragen värnas bebyggelseområdets historiska, kulturhistoriska, miljömässiga och konstnärliga värden. Därmed undviks även förvanskning i enlighet med PBL 8 kap 13 §.

En kulturhistorisk karaktärisering syftar därför till att ange vilka ett bebyggelseområdes kulturhistoriska karaktärsdrag är, så att dessa kan värnas särskilt.

För beskrivning av bebyggelseområdes karaktärsdrag används Boverkets *Checklista karaktärsdrag* som utgångspunkt. Checklistan finns att tillgå via Boverkets hemsida.

## VAD ÄR KULTURHISTORISKT VÄRDE?

En byggnads och bebyggelseområdes kulturhistoriska värde hänvisar till flera delar i PBL, bl.a. PBL 2 kap 6 § samt PBL 8 kap 9 och 13 §§. Det är dock inte fastställt vare sig i lagtext eller rättspraxis vad kulturhistoriskt värde är.

Värderingen i denna rapport utgår från en modell framtagen av Riksantikvarieämbetet. Modellen beskrivs i boken *Kulturhistorisk värdering av bebyggelse* av Axel Unnerbäck. Modellen bygger på att det kulturhistoriska värdet är uppbyggt av dokumentvärden, upplevelsevärden och förstärkande värden. Dessa kan sinsemellan ha olika dignitet vilket innebär att ett värde kan ses som viktigare än ett annat.

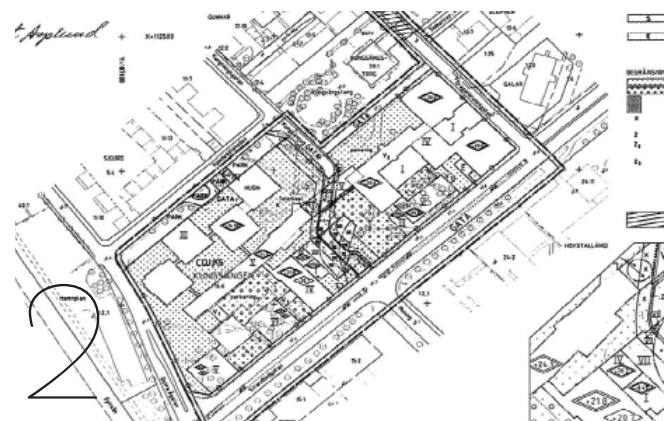
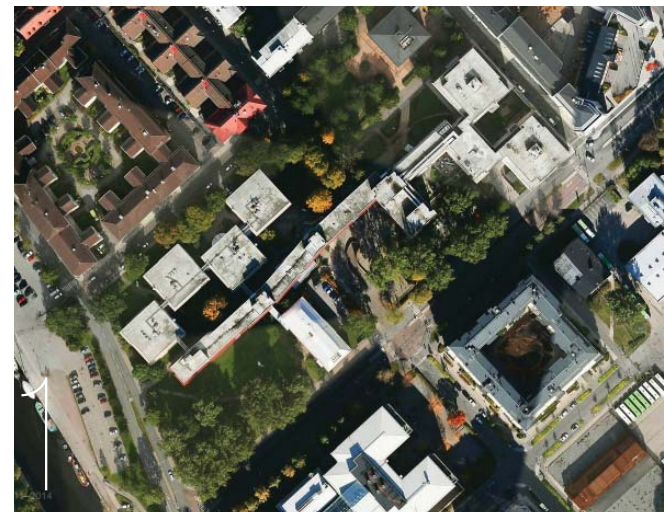
## FÖRUTSÄTTNINGAR FÖR UNDERSÖKNING

Förutsättningarna för denna förundersökning har visat sig vara problematiska. Under de utförda arkivsökarna har det framkommit att det skrivna historiska källmaterialet är baserat på en artikel, publicerad i Tidskriften *Arkitektur*. Det historiska materialet rörande kv. Hugin så som det är idag var med andra ord väldigt tunt. Vidare kan man konstatera komplexiteten i att värdera en byggnad med få materiella kvalitéer. Byggnaden uppfördes med funktionella standardmaterial utan nämnvärda kulturhistoriska värden. Dessa har dessutom bytts ut i stor utsträckning.

## FÖRFATTNINGSSKYDD

### *Gällande detaljplan*

Kv Hugin omfattas av detaljplan för Kv. Hugin 0380-P2006/5 Uppsala Kommun, som vann laga kraft 2005-12-27. Enligt detaljplanen får byggnaden användas för centrumfunktioner, vård, laboratorier, forskning samt kontor, hotell och konferenslokaler. Byggnaderna är reglerade till att ha en minsta höjd på 2,9m i bottenvåningen. På fastigheten finns det ytterligare 4 byggrätter som ej utnyttjats. Delar av fastigheten är bemärkt med prickmark som ej får bebyggas. Dock får mindre kompletmentbyggnader uppföras på prickmark utanför byggrätterna om byggnadsnämnden finner det lämpligt. Delar av den markerade prickmarken får dock byggas under med körbart bjälklag. Byggnadshöjden är reglerad olika utifrån byggnadskropparna och byggrätterna.



1. Flygfoto över kv. Hugin, 2016. Källa: Eniro  
2. Detaljplan för kv. Hugin 0380-P2006/5. Källa Uppsala Stadsbyggnadskontor



### Riksintresse

Som den förvaltningsbyggnad som fastigheten är ingår i ett område som är av riksintresse för kulturmiljövården, C40, Uppsala stad, riksintresseområde för kulturmiljövården. Motivet för riksintresset lyder "stad starkt präglad av centralmakt, kyrka och lärdomsinstitutioner från medeltid till idag." Uttrycket för riksintresset uppger de:

*Centralmaktens, domkyrko- och lärdomsstadens bebyggelse och miljöer från medeltiden fram till idag. Kronogodsens med ängsmarker utmed Fyrisån. Miljöer och offentliga byggnader som hör samman med funktionen som residens-, förvaltnings- och regementsstad från 1600-talet till 1900-talet. Gatunöster med medeltida drag och rester av oregelbundna tomter från tiden före 1643 års reglering, gatunät enligt rutnätsplan med hörnslutet torg och långa raka tillfartsvägar från 1600-talet. Vetenskapshistoriskt intressanta trädgårdsanläggningar och parker från 1600-talet till 1900-talet. Bebyggelse-, kommunikations- och stadsplanstruktur som visar på stadens uppkomst och utveckling från medeltid till 1900-talet. Bebyggelsens utformning, placering och inbördes rumsliga samband. Den monumentala bebyggelsens dominans i stadsbilden genom siktlinjer och vyer längs gator, från torgrum och från Fyrisån. Stadens siluett från infarterna och vägar som passerar staden med domkyrkan, slottet och Carolina Rediviva som viktiga landmärken. Gatu- och platsnamn som anknyter till stadens kulturhistoriska utveckling.*

### ÖVRIGA STÄLLNINGSTAGANDEN

#### Översiktsplan

I Översiktsplan 2016 för Uppsala kommun, antagen av kommunfullmäktige 12 december 2016, framgår att byggnaden inte ingår i de delar av stadskärnan som utpekats som kulturhistoriskt värdefulla. I plankarta för innerstaden är kv Hugin utpekad som *nya stadskvarter i innerstaden*. Det definieras därmed som ett område som är under omvandling eller ska genomgå omvandling. De områden som är markerade enligt detta skall bidra till en utvigning av stadskärnan så att fler människor kan bo och verka där.

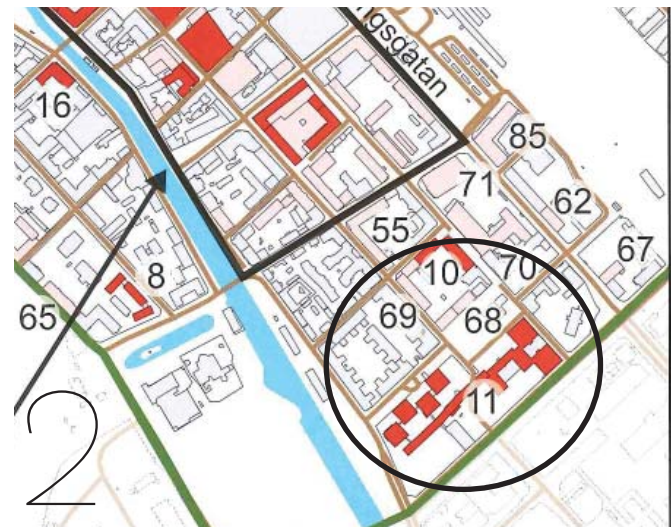
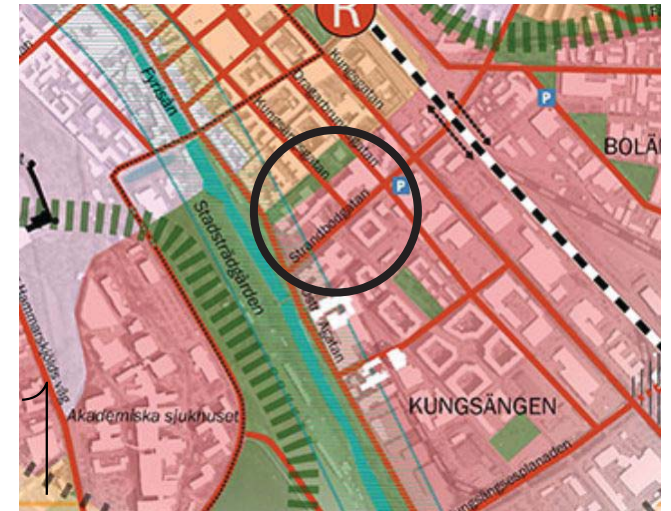
I översiktsplanen hänvisar man till Program för Kungsängen som skall tjäna som ledning vid förnyelse av Kungsängens arbetsområde, dock ligger Kv. Hugin precis utanför programmet angivna område. Programmet togs fram av kommunen 2009.

#### Bevarandeprogram

Uppsala kommun har tagit fram ett kulturmiljöprogram som bygger på en kulturmiljöinventering som genomförts under perioden 2012-2014. Kulturmiljöprogrammet lyfter inte Kv. Hugin i programmet utan fokuserar på äldre bebyggelse och stadens struktur i stadskärnan.

#### Uppsala en växande stad

*Uppsala en växande stad*, är en inventering, från 2006, av bebyggelsen som tillkom i Uppsala under åren 1951-1979. Inventeringen är en del av det internationella projektet *Det moderna samhällets kulturarv*. Inventeringen är genomförd i ett samarbete mellan Uppsala kommun, Upplands museum och Länsstyrelsen i Uppsala län. I inventeringen är kv. Hugin markerat som byggnad med särskilt arkitektoniskt och kulturhistoriskt värde från 1951-79. Värderingen är inte motiverad men i inledningen framgår det att det är bebyggelse bedöms ha en hög arkitektonisk kvalitet eller representativ för sin tid eller sin grupp. Byggnader i inventeringen som utpekats enligt detta skall även i rimlig grad vara autentiska. De ska i varierande grad uppfylla kriterier som byggnadshistoriskt, arkitekturhistoriskt eller samhällshistoriskt intresse eller ha stort miljövärde.



1. Karta över markerade utvecklingsområden, röd kulör indikerar ett område för nya stadskvarter i innerstaden.

Källa: Översiktsplan Uppsala Kommun

2. Inventeringskarta, rött indikerar byggnad med särskilt arkitektoniskt och kulturhistoriskt värde. Källa: Uppsala, en växande stad

## HISTORIK

### *Uppsala stad*

Uppsala stads utformning, så som den är idag, med ett regelbundet och tydligt rutnätssystem började ta form under drottning Kristinas tid. Den genomgripande stadsplaneregleringen som skedde under 1600-talet innebar att betydande delar av den äldre kvartersbebyggelsen samt det delvis oregelbundna medeltida gatunätet upplöstes. Regleringen genomfördes främst på den östra sidan av Fyrisån. Som korspunkt i rutnätssystemet anlades Stora torget och utifrån det sträckte sig fyra huvudgator som tillsammans med vinkelräta tvärgator skapar det rutnätssystem som är tydligt än idag.

En bra bit in på 1800-talet höll sig bebyggelsen i Uppsala fortfarande innanför tullgränserna. Utformningen var fortsatt de kvartersgränser och gatusträckningar som utstakades under 1600-talet. Även tomformer från 1600-talet kunde till viss del utläsas, dessa kan ha haft sin indelning kvar ända sedan medeltiden.

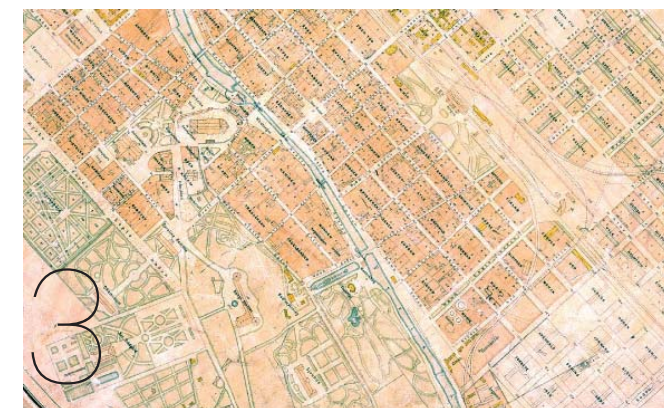
### *Kungsängsroten*

Vid stadsplaneregleringen på 1600-talet skedde en del förändringar inom den så kallade Kungsängsroten, dock inte så påtagligt att samtliga gator rätades in i den nya utformningen. De tvärgator som drogs var Bredgränd och Vantmakargränd (nuvarande Vretgränd). I övrigt bibehölls flera äldre gator med mindre uträtningar, bland annat bibehölls Östra Ågatan (fd. Långgatan) längs med ån i sin terränganpassade dragning. Ytterligare delar av den medeltida stadsplanen behölls långt in på 1700-talet. Förutom kvarteren närmast Stora torget och några kvarter längs Kungsängsgatan till Bäverns gränd var Kungsängen glest bebyggt i början av 1800-talet. Marken utnyttjades till kål- och humlegårdar och grästomter.

Under 1800-talet ökade befolkningen kraftigt i Uppsala och med det förändrades staden Levnadsförhållandena förbättrades och flera viktiga byggnader tillkom. Bland annat stod Uppsala Gasverk klart i Kvarteret Hugin 1860, gasverket skulle leverera gas till hushållen och till gatubelysning.



Kungsängens expansion skedde samband med industrialismen i slutet av 1800-talet. Bebyggelsen i Kungsängen runt sekelskiftet 1800/1900 bestod av hantverk, industrier, butiker, bodar och bostäder. Bebyggelsen var låg och lantlig och Gasverket och Strandbodgatan låg som en gräns mellan staden och landsbygdens som breddade ut sig åt söder. 1905 uppfördes ett elverk i anslutning till gasverket. En bit in på 1900-talet ökade den industriella verksamheten i staden och sakta men säkert expanderade staden åt söder.



1. Kart över Uppsala, 1867, Källa: Lantmäteriets historiska kartor, Rikets allmänna kartverks arkiv
2. Karta över stadsregleringen från 1642. Källa: Lantmäteriets historiska kartor, Lantmäteristyrelsens arkiv
3. Rutnätplan Uppsala, 1884. Källa: Uppsala kartan, Historiska kartor





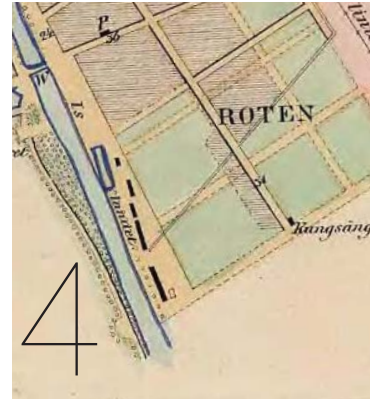
1702



1800



1854



1858



1882



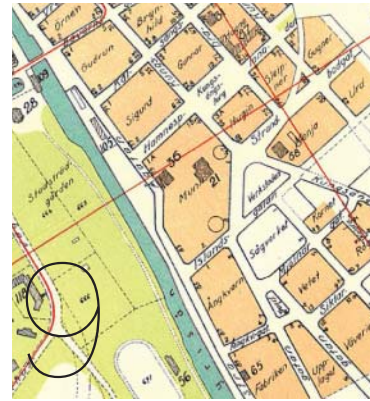
1884



1909



1930



1943



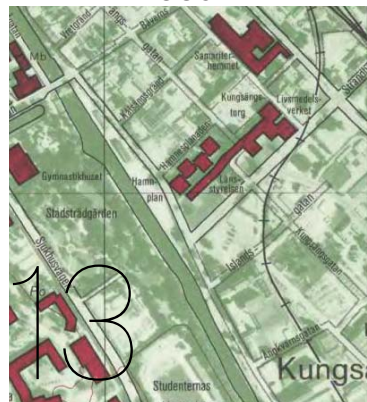
1952



1956



1961



1980



1998

1-5. Lantmäteriets historiska kartor,  
 Lantmäteristyrelsen arkiv  
 6-9 Uppsala kartan,  
 10. Lantmäteriets historiska  
 kartor, Rikets allmänna kartverks  
 arkiv  
 11. Eniro, historiskt flygfoto  
 12. Uppsala kartan  
 13. Lantmäteriets historiska  
 kartor, Rikets allmänna kartverks  
 arkiv  
 14. Uppsala kartan



# HISTORIA

## KV HUGIN

Strandbodgatan bildade tillsammans med Kungsgatan, Kyrkogårdsgatan och Skolgatan gränsen som omgav 1600-talets Uppsala. I de kvarter som kantar gatorna från Stora torget till Kungsängstorget och Strandbodgatan, låg handelsmannagårdar med speceri- och diversehandel ut mot gatan. Bebyggelsen bestod av låga träbyggnader, huslängor med butiker, bodar och bostäder. Efter flera bränder under 1800-talet ställdes det krav på att byggnaders skulle uppföras i brandhärdigt byggmaterial så som sten.

Nuvarande Hamnesplanaden var tidigare en stor allé som sträckte sig från Fyrisån till järnvägen. Under sent 1800-tal utvidgades esplanadens nordöstra del till en öppen torgplats.

I hörnet av Strandbodgatan och Kungsängsgatan låg Kungsängstull. Här besiktigades lantmannavaror som infördes i staden. Kungsängens tullstuga uppfördes första gången i hörnet Strandbodgatan-Kungsängsgatan, i slutet av 1600-talet i trä men efter två olika bränder uppfördes till sist en stenbyggnad 1762. Förutom denna byggnad bestod kvarteret främst av bostadshus av sten från 1800-talets slut.

I hörnet Kungsängsgatan- Hamnesplanaden bestod kvarteret av Gasverk, elverk och tullkammare. Vid sekelskiftet 1900 fanns det fyra gasklockor där två om  $500\text{m}^3$ , en på  $1299\text{m}^3$  och en på  $2500\text{m}^3$  på området. 1927 tillkom en femte gasklocka som rymde  $1000\text{m}^3$ . 1906 uppfördes ett elektricitetsverk på tomten, men det var endast i bruk fram till 1915 då man övergick till fjärrförsörjning.

Gasverket avvecklades 1967 och samtliga byggnader kvarteret fick 1976 ge vika för Livsmedelsverket och Länsstyrelsen byggnad.



1. Flygfoto över uppsala 1936, Källa: Digitalt museum
2. Ingvar Frisk, i sin livsmedelsbutik Frisks Livs, densista skeppshandeln, beläget vid Kungsängs torg. Källa: Digitalt museum
3. Flygfoto över Fyrisån och Kungsängen. Källa: Oscar Bladh Flygbilder
4. Karta över kv Hugin och Munin, 1882, Källa: Uppsala Kartan,
5. Flygfoto över Kv.Hugin 1977, Källa: Tidskriften Arkitektur





Karta: Kv. Hugin och Munin, 1909, Källa: Uppsala kartan

1. Hörnet Östra Ågatan-Hamnesplanaden

2. Kungsängsgatan söder ut.

3. Hörnet Kungsängsgatan- Hamnesplanaden

4. Strandbodgatan österut.

5. Hamnesplanaden Kungsängsgatan åt nord väst

6. Tullhuset Strandbodgatan

7. Vy över kvarteret med Uppsala slott i bakgrunden

8. Dlygfoto hörnet Strandbodgatan-Kungsängsgatan.

9. Elektricitetverket

Källa: Upplandsmuseet, Digitalt Museum



## LIVSMEDELSVERKET OCH LÄNSSTYRELSEN

Efter att Gasverket avvecklades 1967 och den nya bebyggelsen planerades slogs de två kvarteren Hugin och Munin ihop till det kvarter som idag heter Hugin. Kvarternsnamnet Munin flyttades från tomten närmast Östra Ågatan till andra sidan av Strandbodgatan.

Livsmedelsverket, länsstyrelsen och Skatteverkets byggnad ritades av Lars Carlbring på Arkitekthuset Götgatan 18 AB och stod färdig 1978. I Tidskriften Arkitektur skriver Carlbring att utgångspunkten för byggnadens utformning var samhörigheten med staden. Viljan var att byggnaden skulle vara en naturlig del av staden och agera i harmoni med andra byggnader i Uppsala.

Vid uppförandet av byggnaden var tanken att den skulle ha möjlighet att utvecklas ytterligare. Utbyggnadsplanen tillät hela 50% expansion, detta kan även utrönas genom den befintliga detaljplanen från 2005 där det finns flera byggrätter i kvarteret. En byggnadsvolym har tillkommit efter 1978, byggnaden söder om Skatteverkets långa byggnadskropp. Denna tillbyggnad genomfördes 1991.

Lars Carlbring beskriver byggnaden genom att utgå ifrån att det fanns en problematik i den stora volymen som krävdes för att inhysa både Livsmedelsverket och länsstyrelsen. Totalytan var ursprungligen 40 000m<sup>2</sup>. Utifrån problematiken har byggnaden delade han upp den i mindre delar som placerats så att hela byggnadsvolymen inte kunde ses på en och samma gång. Placeringen av byggnadskropparna anpassades till den befintliga trädvegetationen för att tillvarata på den ursprungliga park och esplanad som fanns där.

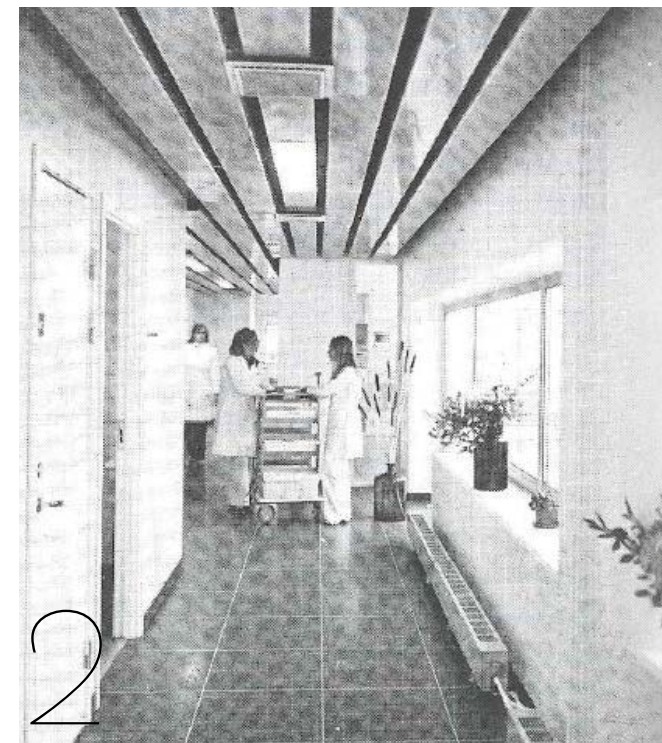
Arkitekten beskriver vidare att byggnaden utformats med tanken att den skulle ha en lägre och öppnare bebyggelse mot parkstråket med entréer ut mot parken. Mot Strandbodgatan är byggnaden högre och den var avsedd att bilda en bestämd avslutning av innerstaden mot söder.

Kungsängen och kvarteret har fungerat som tullgräns och inslussning av mat med köttinspektionen beläget på andra sida Strandbodgatan vilket gör att det finns en viss samhällshistorisk kontinuitet i att livsmedelsverket ligger på platsen. Vid uppförandet fanns det en tanke att byggnaden skulle utgöra en gräns, ett avslut på innerstaden. Avslutet är tydligt kopplat till den historiska stadsgränsen.

Livsmedelsverkets byggnadskroppar innefattade ursprungligen undersökningsavdelning med laboratorier och tillhörande försöksdjursenhet. Laboratorieblocken är belägna i byggnadskropparna mot Dragarbrunnsgatan. De administrativa delarna var belägna i den långa byggnadskroppen som sammanlänkar Livsmedelsverket med Länsstyrelsens lokaler. Länken mellan de två blocken och den administrativa kontorslängan utformades så att den skulle kunna rymma såväl laboratorier som kontor.

Materialen i byggnaden var tvungna att vara lätta att rengöra och hela byggnaden utformades med Svenska standardmaterial. Målet var att kompensera detta genom omsorg vid belysning, färgsättning och undertakets utformning.

Byggnaden har genomgått få förändringar sedan färdigställandet 1978. År 1991 uppfördes byggnadskroppen söder om Skatteverkets långa. Med sitt valmade tak skiljer sig tillbyggnaden från de övriga byggnadskropparna, men den ansluter i fasadmateriell och färgsättning. Under 1990-talet byggdes entréer om och nya tillkom. Bland annat Länsstyrelsens entré som är belägen ut mot Hamnesplanen. I början av 2004 byggdes de äldre djurhusen, belägna i källaren, om till garage. Under 2000-talet genomfördes interiöra ändringar. 2010 byggdes entrén till Livsmedelsverket om ett ny utanpåliggande vindfång, detta för att kunna installera en handikapphiss upp till receptionsplanet.



1. Livsmedelsverkets huvudentré 1977.

2. Korridor, livsmedelsverket, 1977.

Källa: Tidskriften Arkitektur



# KULTURHISTORISK KARAKTERISERING

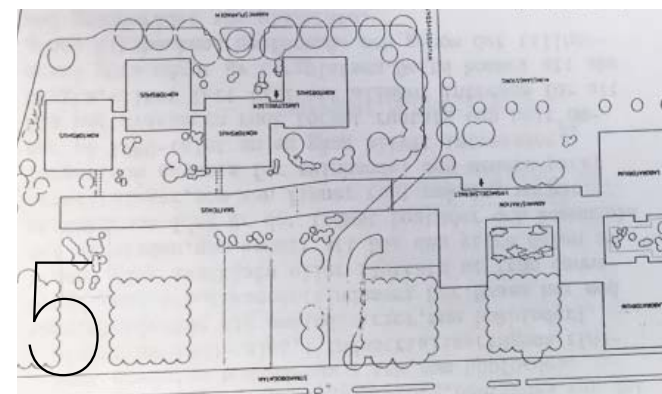
## PLACERINGEN I STADEN

Kvarteret Hugin karaktäriseras av den stora uppbrutna byggnadsvolymen som placerats i stadslandskapet på ett sådant sätt att man inte kan se hela byggnadsvolymen samtidigt. Utformningen på byggnadskropparna, placeringen och färgsättningen av dessa är faktorer som skapar upplevelsen av ett kvarter med flera olika byggnader istället för en enda sammanhängande byggnadsvolym.

Den uppbrutna byggnadsvolymen skapar differentierande rumsligheter i kvarteret, både mellan byggnaderna och med omkringliggande bebyggelse. Beroende på från vilken plats i staden man betraktar byggnaden varierar dess karaktär och form. Den mest iögonfallande delen på byggnaden är den långa byggnadskropp som är placerad längs med hela kvarteret från öst till väst och som avslutas med Livsmedelsverkets laboratorieblock i öst. Den långa byggnadskroppen som på insidan består av en enda lång korridor har brutits upp i svaga vinklar som skapar mindre brytpunkter i den långdragna byggnaden.

Den långa byggnadskroppen upplevs som en barriär och gräns i stadslandskapet, vilket är kvarterets starkast karaktärsdrag och igenkänningsfaktor. Kungsängsgatan passerar diagonalt under byggnadskroppen vilket bryter den siktlinje som sträcker sig från Vretgränd i norr.

Kungsängens torg och den tillhörande parken karaktäriseras tydligt av dess grönska och vegetation. Rummet är dock svårdefinierat då det varken är ett tydligt torg eller en park där man uppehåller sig. Rummet uppfattas som en transportsträcka i konstant rörelse mellan byggnadsvolymer och de omkringliggande gatorna. Entréerna på byggnaden stärker det karaktäristiska uttrycket av att vara en arbetsplats för kontor. De är inte utmärkande eller markerade och vilket gör området svårorienterat.



1. Länsstyrelsens punkthus sett från Hamnesplanaden.  
2. Länsstyrelsen och Skatteverket, sett från Kungsängsgatan.  
3. Genomfarten och den tydliga barriären över Kungsängsgatan.

4. Livsmedelsverkets sydöstra delar.  
5. Karta över byggnaden från uppförandet, Källa: Stadens ansikte: uppsatser i arkitektur- och bebyggelsehistoria.



## KULTURHISTORISK KARAKTARISERING

### EXTERIÖR

Byggnaden karaktäriseras av de olika materialvalen med puts, metall och trä. Differensen i material och färgsättning hjälper till att bryta upp byggnadsvolymen. Fasader som vetter åt samma vädersträck delas upp med olika kulörer vilket skiljer de olika byggnadskropparna beroende på vart ifrån man betraktar byggnaden. Utformningen på fönsterbanden är enhetliga men färgsättningen särskiljer de olika delarna och fasaderna åt.

Det tydligt horisontella uttrycket i den långa byggnadskroppen återkommer i de mindre blocken. I de fyra kuberna åt norr har horisontallitet tagits upp i fönsterbanden som tillsammans med våningshöjden, den raka takfoten och den låga sockeln visuellt hjälper till att förlänga de geometriska formerna och motverka det fyrkantiga. De större laboratorieblocken som avslutar den långa byggnadskroppen har större volymer och ter sig mer vertikala sin extravåning för fläktar. Fönsterbanden uppfattas inte lika långdragna på denna byggnadsvolym som på de mindre volymerna längs med Hamnesplanaden.

Byggnaden karaktäriseras av dess platta tak med raka takfot som förstärker upplevelsen av horisontallitet. Ett avvikande karaktäristiskt drag är den fläktvåning som skiljer livsmedelsverket laboratorieblock från de övriga administrativa byggnadskropparna. Tillbyggnaden åt söder har till viss del med sitt valmade tak, en egen karaktär.

Trots fasadernas regelbundenhet och upprepande former råder en tydligt dualitet i kvarteret. Som tidigare nämnt uppfattas byggnadsvolymen olika beroende på från vilket håll den iakttas, detta gör att bebyggelsen kan uppfattas som hög-låg, tätt-gles, sammanbyggda-friliggande, enhetliga-varierande. Det starkaste karaktärsdraget är barriären i staden som byggnaden skapar, liksom det stora öppna rummet mellan denna byggnad och omkringliggande kvarter.



1. Länsstyrelsen och skatteverket
2. Skatteverket sett från Östra Ågatan
3. Typisk färgsättning för byggnaden, fasad åt Strandbodgatan

4. Länsstyrelsen åt Hamnesplanaden
5. Innergård mellan laboratorieblocken med karaktäristiskt burspråk i metall.



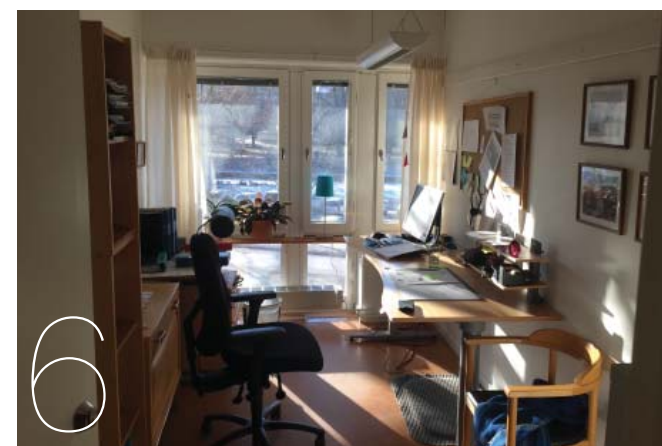
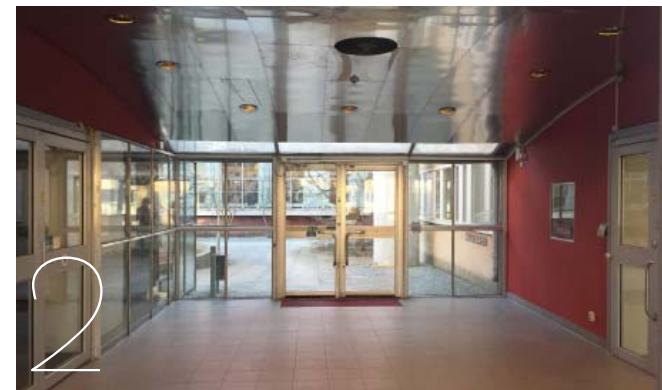
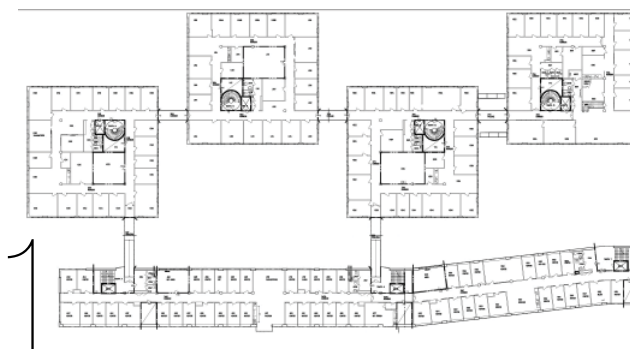
# KULTURHISTORISK KARAKTERISERING

## INTERIÖR

Byggnaderna är utformade innifrån och ut med funktionalitet och användning som utgångspunkt. Invändigt karakteriseras byggnaden av de långa korridorerna, cellkontoren och de enkla materialerna i ljusa kulörer.

Planlösningarna är repetitiva mellan våningplanen. Mindre ändringar i planlösningarna har skett genom åren. Punkthusen och de två laboratorieblocken karakteriseras av trapphusen som är belägna i mitten tillsammans med ventilationschakt, förråd, kopieringsrum och WC-paket. Runt denna mörka del löper en korridor och cellkontoren längs fasaderna.

Genom att utåt möta parken har en miljö av funktionalitet kopplats till grönytor som inger lugn i ett produktivt kontor.



1. Planritning Länsstyrelsen och Skatteverket, Plan 3. Typisk för cellkontoren.
2. Entre Länsstyrelsen.
3. Länsstyrelsens korridor, nya ytskikt.
4. Länsstyrelsens representationsvåning med ursprungligt innertak.
5. Typiskt trapphus i Länsstyrelsens byggnad
3. Cellkontor i Länsstyrelsen byggnad

# KULTURHISTORISK VÄRDERING

## SYMBOLVÄRDE

Kv. Hugin står som symbol över statens verksamhet i Uppsala. Symbolvärdet är knutet till den stora byggnadsvolymen som skapar ett uppmärksammat uttryck i Uppsalas stadsplan. Kvarteret berättar om och symboliserar hur statens byggande såg ut under 1970-talet, en expansiv period för Sverige och för dess administration.

## STADSPANEHISTORISKT VÄRDE

Då Strandbodgatan historiskt varit en stadsgräns med tullar där staden övergått till landsbygd symboliserar byggnaden den avslutning på innerstaden som tidigare varit. Den långa byggnadskroppen som sträcker sig från öst till väst uppfördes som en barriär och ett avslut i staden. Denna tanke och symbolik kan tydligt kopplas till den historiska stadsgränsen och har därmed ett stadsplanehistoriskt värde.

## ARKITEKTONISKT VÄRDE

Byggnadens gestaltning med uppdelade volymer, medvetet placerade och utformade, för att dölja dess verkliga volym är arkitektoniskt skickligt. Byggnaden uppfattas både som enhetligt och varierad något som sammantaget ger ett arkitektoniskt värde.

Den interiöra gestaltningen, som helhet i planlösningen och kopplingarna mellan de olika byggnadskropparna, har ett arkitektoniskt värde. Den ursprungliga utformningen på planlösningen och kontorsutrymmena speglar det funktionseffektiva tänket som genomsyrade arkitekturen i det offentligt byggandet under 1970-talet.

## SAMHÄLLSHISTORISKT VÄRDE

Verksamheten som bedrivs i byggnaden har ett samhällshistoriskt värde som representerar för det statliga och offentliga Sverige. Det visar på Uppsalas roll som förvaltningsstad med betydelsefulla statliga verksamheter, förlagda till stadskärnan.



## MILJÖSKAPANDE VÄRDE

Den enskilda byggnaden, dess uppdelade karaktär och den dualistiskt gestaltade miljön har ett miljöskapande värde. Byggnadens olika volymer skapar tydliga rum i kvarteret och en relation till byggnaderna i kvarteren åt norr, vilket har ett miljöskapande värde.



1. Skatteverket med utbyggnad från 1991, sett från Strandbodgatan.
2. Innergård mellan Länsstyrelsen och Skatteverket
3. Bruten siktlinje från norr, Kungsängsgatan.
4. Skatteverket och Länsstyrelsen med karaktäristisk glasgång.



# UTEMILJÖNS KARAKTÄRISERING OCH VÄRDERING

## KARAKTÄRISERING

### *Norra och inre delen av kvarteret*

Byggnadens entréer ligger riktade mot norr, in mot staden och på så vis blir den norra fasaden byggnadens framsida. Flera små nischer och platsbildningar skapas mellan huskropparna som på ett ganska frikopplat sätt relaterar till varandra.

En större platsbildning finns framför byggnaden i fonden av Kungsängsgatan. Detta rumsliga arrangemang skapar känslan av en entréplats men det återspeglas inte i gestaltningen av varken byggnaden eller tomten.

Entréer signaleras genom en rutmönstrad markbeläggning och planteringar med skuggtåliga perenner och buskar. Ofta finns även skulptur i sten i anknnytning. Trots detta är området kring byggnaden svårläst och det är svårt att som besökare veta vart du ska. Entréplatserna är små och dess utbredning i förhållande till byggnadens storlek gör att de får en sekundär karaktär.

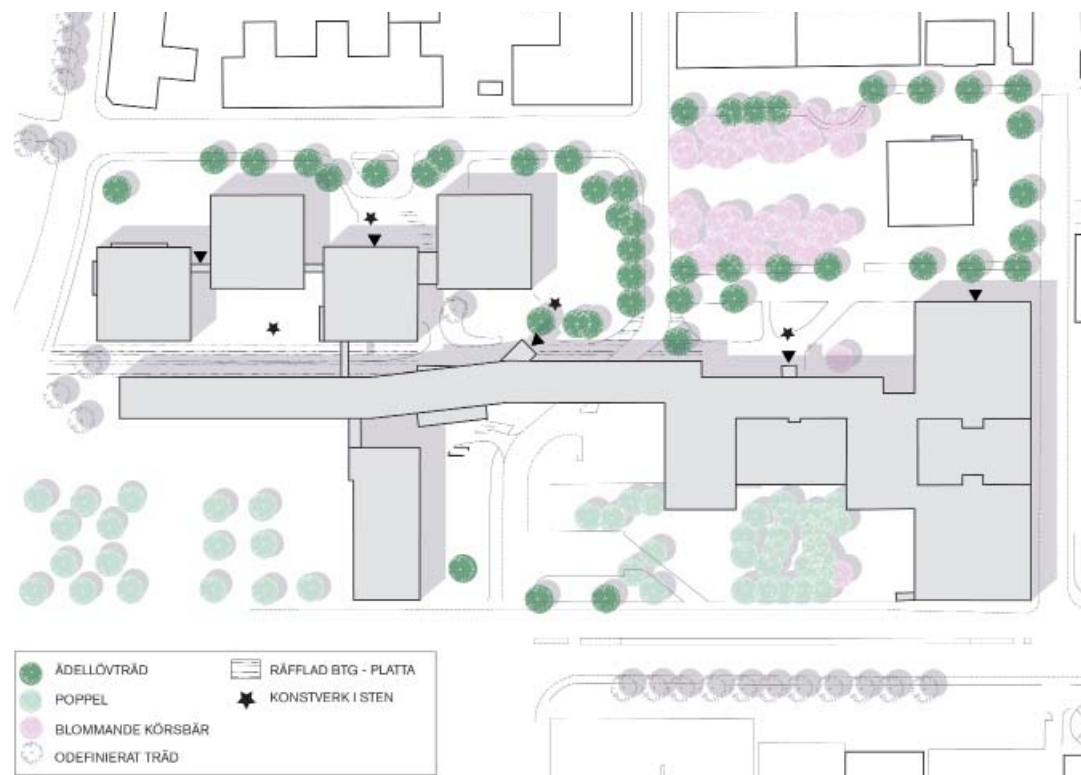
De stora ädellövträden som kantar byggnadens norra fasad harmoniserar däremot väl med byggnadens storlek och bidrar med de största värdena på platsen.

### *Södra delen av kvarteret*

Den södra delen av kvarteret mot Strandbodgatan har karaktären av en baksida. Två lameller med stängda fasader sträcker sig fram mot Strandbodgatan och delar upp denna del av kvarteret i två rum – det östra och det västra.

I det östra rummet löses mycket av logistiken så som parkering, brandtrappor och nedfarer till garage. Det är också här som genomfartsgatan under huset passerar. Funktionerna har fått styra utformningen och det har resulterat i en stökig markmodellering. De olika nivåerna tas upp av murar och slänter utan att riktigt relatera till varandra eller till någon övergripande gestaltningidé. Klippta gräsmattor med storsvuxna träd fyller ut mellanrummen mellan de asfaltbeklädda funktionsytorna.

Det västra rummet består av en öppen gräsyta med storsvuxna



trädet. En grusad gång går i en diagonal över ytan och skapar en genväg för gångtrafikanter. Ytan känns frikopplad från byggnaden och den upplevs utsatt trots sitt fina läge i anknnytning till Fyrisån med utsikt mot slottet och domkyrkan.

## VÄRDERING AV TOMTEN

Tomten har generellt en ganska extensiv karaktär med stora öppna ytor. De stora träden bäddar in den massiva byggnaden och får den att landa på platsen. Det är framförallt de stora träden och körsbärsträden med vårblooming som bidrar med stora värden till platsen. Andra detaljer av värde är de stora räfflade betongplattorna samt stenkonsten som kan vara värda att behålla eller på något sätt återanvända.

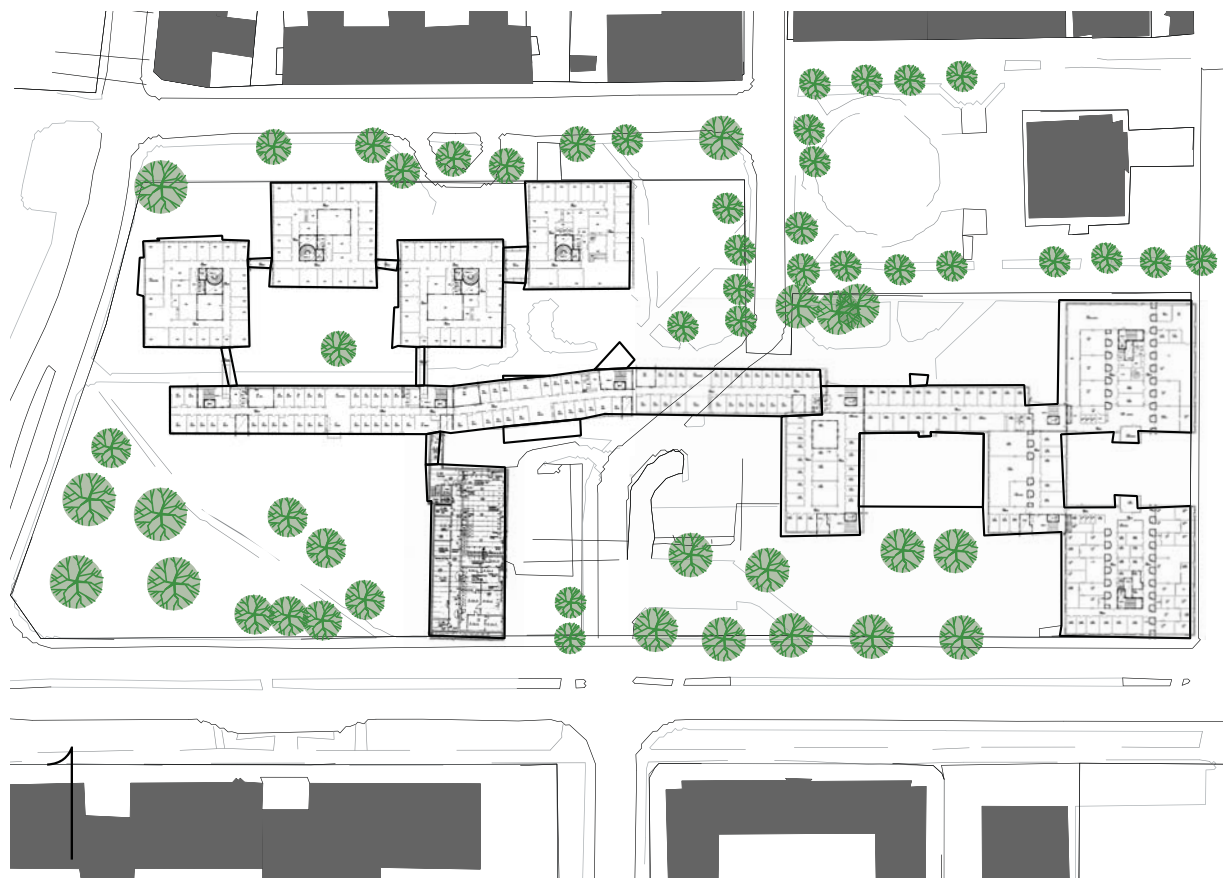
1. Karta visande kvarterets grönstruktur och värden

## BEDÖMNING

I den kulturhistoriska värdebeskrivningen har ett antal värden identifierats och preciserats, varav symbolvärdet för statens byggande och verksamhet i Uppsala lyfts fram som det viktigaste värdet. Den historiska stadsgränsen som byggnaden markerar lyfts också fram som ett betydelsefullt värde. Arkitektoniskt värde avhandlas också, men bedöms som måttligt på grund av kvalitativa brister, i så väl byggnaden som i staden. Vår bedömning är att det finns brister hos byggnaden som gör att den inte står för god helhetsverkan i enlighet med PBL 2 kap 6§.

I inventering Uppsala en växande stad är Hugin klassificerad som byggnad med särskilt arkitektoniskt och kulturhistoriskt värde, motiv till värderingen sakna. I beskrivna kriterier för värderingen framgår bland annat att byggnaden i rimlig grad ska vara autentiska eller ha ett samhällshistoriskt värde. Det senare stämmer in på kv Hugin. Vi gör dock en annan bedömning av byggnadens värde. Vår bedömning är att byggnaden har ett miljöskapande värde, men inte att den är särskilt värdefull. Motivet till detta är byggnadens negativa inverkan på kvarteretsstaden, den låga kvalitén i materialvalen och den förhållandevis låga arkitektoniska bearbetningsgraden. Vi har även granskat om någon enskild del av byggnaden har särskilda värden, men kan konstatera att byggnadskomplex av denna typ endast kan värderas utifrån helheten.

Vid uppförandet slogs kvarteren Hugin och Munin ihop och bildade ett stort kvarter, vilket var ett tydligt avsteg från 1600-talets stadsplan. Utformningen och viljan att skapa ett tydligt avslut av innerstaden uppkom utifrån förutsättningarna som rådde under 70-talet, förutsättningar som idag är helt andra. Det stadsplanemässiga sammanhang som byggnaden uppförts i finns inte längre kvar och dess funktion som avslut av innerstaden har spelat ut sin roll. Kvarteretsstaden och 1600-talsplanen har, enligt vår bedömning, ett större historiskt värde än byggnaden.



Den förskjutning som finns i stadsplanen mellan rutnätssystemet som uppkom på 1600-talet och övergången på andra sidan Strandbodgatan och den nya industristaden visar fortfarande på en brytpunkt mellan stadens tidskikt.

Sammanfattningsvis är vår bedömning att byggnaden inte är särskilt värdefull utifrån historisk, kulturhistorisk eller konstnärlig synpunkt utan att den har ett miljöskapande värde med betydelse för stadsbilden.

1. Karta visande kvarterets plan 3 i relation till kvarter och grönstruk.



# KARTA MED KVARTERSSTRUKTUR

-  Rumsligheter
-  Historiskt viktiga träd
-  Genomfartsstråk, bilar
-  Genomfartsstråk, gångare
-  Barriär
-  Siktlinje



# KÄLLOR

## *Lagrum*

Plan- och bygglagen (2010:900), PBL  
Miljöbalken (1998:808), MB

## *Arkiv*

Stadsbyggnadskontoret i Uppsala  
- bygglovshandlingar för fastigheten  
- gällande detaljplan för fastigheten

Upplandsmuseet bibliotek och arkiv  
-Digitalt museum

## *Tryckta källor*

Agius, Roland, Industristaden Uppsala, Hallgren & Fallgren, Uppsala, 2003  
Carlbring, Lars, 1977, Till Uppsala, Statens livsmedelsverk, Tidskriften Arkitektur, nr 9, s. 23-27  
Erikson, Marja & Ehlin, Ingemar, Uppsala - en växande stad: bebyggelse 1951-79, Upplandsmuseet, Uppsala, 2006  
Johansson, Britt-Inger, Dellbäck, Johan & Lindroth, Per (red.), Stadens ansikte: uppsatser i arkitektur- och bebyggelsehistoria. D. 1, En studie av yttre Kungsängen, Stadsarkivet, Uppsala, 1991  
Johansson, Britt-Inger & Lindroth, Per (red.), Stadens ansikte: uppsatser i arkitektur- och bebyggelsehistoria. D. 5, En studie av Svartbäcksgatan-Kungsängsgatan, Stadsarkivet, Uppsala, 1991  
Nevéus, Torgny, Lundh, Herbert & Ehn, Ola (red.), Uppsala stads historia. 8, Uppsalas stadsbild : stadens begynnande omvandling 1809-1867, Stadsarkivet [distributör], Uppsala, 1991  
Nevéus, Torgny, Lundh, Herbert & Ullenhag, Kersti (red.), Uppsala stads historia. 5, Industriell utveckling och demokratisering, 1862-1921, Historiekomm., Uppsala, 1984

## *Digitala källor*

### Kartor

Eniro, historiskt flygfoto. [http://kartor.eniro.se/?c=59.959233,17.776606&z=10&l=historic&q="uppsala";geo](http://kartor.eniro.se/?c=59.959233,17.776606&z=10&l=historic&q=), hämtat, 2017-01-25  
Lantmäteriet historiska kartor, [www.lantmateriet.se](http://www.lantmateriet.se), hämtat 2017-01-25  
Uppsala Kommuns kartverktyg, historiska kartor, [www.kartan.uppsala.se](http://www.kartan.uppsala.se), hämtat 2017-01-25

### Bilder

Digitalt museum <https://digitaltmuseum.se/>

## Översiktsplanering

Översiktsplan 2016, Uppsala för Uppsala kommun, <https://www.uppsala.se/organisation-och-styrning/publikationer/oversiktsplan-2016/>

## Kulturmiljö, riksintresse, fornlämning

Kulturmiljöprogram Uppsala Kommun, <https://www.uppsala.se/organisation-och-styrning/dokumentsamlingar/kulturmiljoprogram/>  
Riksintresse för kulturmiljövårde, Uppsala stad C40A, <http://www.raa.se/app/uploads/2016/12/uppsala-riksintresset.pdf>