

Handläggare
Ehn Anna
Granath Mikaela
Wälivara Anna

Datum
2019-04-25

Diarienummer
KTN-2019-0111

Kulturnämnden

Offentlig konst för Centralpassagen

Förslag till beslut

Kulturnämnden föreslås besluta

att godkänna upprättat förslag till konstprogram för konstnärlig gestaltning inom projektet Centralpassagen.

Sammanfattning

Kulturnämnden har avsatt medel för konstnärlig gestaltning i Centralpassagen. Det inledande arbetet med projektet har startat. Ett konstprogram har arbetats fram i enighet med Uppsala kommuns riktlinjer för arbetet med offentlig konst.

Ärendet

Bakgrund

Uppsala Central, även kallad Uppsala resecentrum, är Uppsalas järnvägsstation med reguljär persontrafik samt museitåget Lennakatten. Stationen invigdes år 1866 i samband med införandet av tågtrafik mellan Stockholm och Uppsala. När stationsområdet byggdes om tillkom även en gång- och cykeltunnel under spårområdet kallad Centralpassagen, som öppnades år 2010. Nu planeras offentlig konst till Centralpassagens norra vägg. Dagligen passerar cirka 45 000 personer Centralpassagen, där den norra väggen också är det första som möter människor som anländer med tåg till Uppsala.

Sedan 2016 har det funnits ett medborgarlöfte utfärdat gemensamt av Uppsala kommun och lokalpolisområde Uppsala/Knivsta som handlar om att öka tryggheten och minska brottsligheten på Uppsala Central. I en medborgardialog genomförd 2018 framkom att Centralpassagen sticker ut som den i särklass otryggaste platsen på stationsområdet, varpå löftet förnyades. De åtgärder som ska genomföras handlar om sociala insatser, trygghetsinsatser, renhållning och belysning. Önskemål från medborgare berörde bland annat

mer och bättre belysning, fler utsmyckningar och bättre renhållning som en del i trygghetsskapande på platsen. Här spelar också konsten en stor roll.

Förslaget

Initiativet till offentlig konst i Centralpassagen lades fram i samband med förnyandet av medborgarlöftet 2018. I projektet har en konstgrupp satts samman med representanter från Stationsrådet, innefattande verksamma aktörer på Uppsala Central (stadsbyggnadsförvaltningen, kulturförvaltningen, Jernhusen Uppsala, Trafikverket, Upplands Länstrafik och Polismyndigheten).

I konstprogrammet lyfts värden för platsen och andra viktiga faktorer som spelar in i utformningen av den konstnärliga gestaltningen för Centralpassagen. Värdena har tagits fram i dialog med konstgruppen och medborgare. I norra väggen finns teknik som möjliggör en konstnärlig gestaltning med fokus på ljus. I en upplevd otrygg miljö kan ljuskonst fungera som en del i att skapa ökad trygghet för platsen.

Ekonomiska konsekvenser

I kulturförvaltningens budget för investeringsmedel för den offentliga konsten avseende Centralpassagen finns sammanlagt 1 050 tkr avsatta för platsspecifik konstnärlig gestaltning. Kostnaderna rymms inom antagen investeringsbudget.

Kulturförvaltningen

Sten Bernhardsson
Direktör, chef för kulturförvaltningen

Bilaga 1: Konstprogram Centralpassagen

Handläggare
Mikaela Granath
Anna Wälivara
Anna Ehn

Diarienummer
KTN-2019-0111

Konstprogram Centralpassagen

2019-04-25

Innehållsförteckning

Kulturförvaltningens uppdrag avseende offentlig konst	3
Konstprogram.....	3
Beslutsprocessen	3
Bakgrund till projektet.....	3
Förutsättningar för offentlig gestaltning, Centralpassagen.....	4
Dialog med medborgare	4
Värden knutna till platsen.....	5
Tänkbara platser	6
Kravspecifikation	6
Tidplan	6
Ekonomiska konsekvenser	7
Bilagor.....	7

Ägare/Stationsförvaltning Uppsala Central:
 Ägare Centralpassagens norra vägg:
 Stationsförvaltare Trafikverket:
 Arkitektkontor Uppsala Central:
 Förvaltningsledare IT Kollektivtrafikförvaltningen UL:
 Stadsarkitekt stadsbyggnadsförvaltningen:
 Projektledare kulturförvaltningen:
 Projektledare stadsbyggnadsförvaltningen:
 Stationsrådet Uppsala:

Jernhusen Uppsala
 Trafikverket
 Magnus Sandberg
 White Arkitekter AB
 Peter Samuelsson
 Claes Larsson
 Mikaela Granath, Anna Wälivara
 Lotta Werner-Flygborg
 Uppsala kommun, Jernhusen, Trafikverket
 Uppsala Parkering, Polismyndigheten, UL

Kulturförvaltningens uppdrag avseende offentlig konst

Kulturnämnden ansvarar för kommunens konstnärliga gestaltningsprojekt, konstinköp och konstsamlingar. Inom kulturförvaltningen ansvarar avdelningen för offentlig konst för konstnärliga gestaltningsprojekt i utomhus- och inomhusmiljö, konstinköp vad gäller konst avsedd för offentliga miljöer i Uppsala kommun, reparationer och underhåll av den offentliga konsten samt pedagogiskt förankringsarbete kring den offentliga konsten. Genom Uppsala kommuns styrdokument, Mål och budget, samt kulturnämndens verksamhetsplan anger de förtroendevalda politikerna de övergripande målen samt de ekonomiska ramarna för den offentliga konsten. Konstärenden, där konstnärliga bedömningar ingår, hanteras och verkställs av sakkunniga tjänstepersoner inom kulturförvaltningen.

Konstprogram

Konstprogrammet är ett övergripande dokument som beskriver förutsättningarna för de konstnärliga insatserna med utgångspunkt i Mål och budget, kulturnämndens verksamhetsplan och beslut om investeringsmedel för konstnärlig gestaltning. Det handlar om förutsättningar, process, riktning, platser och offentlig konst i dynamiskt samspel. Konstprogrammet innehåller förslag på möjliga ytor för konst, ledord och unika värden för det aktuella projektet, historik för platsen och intentioner om vad konsten skulle kunna tillföra.

Beslutsprocessen

Beslut rörande den konstnärliga gestaltningen för Centralpassagen följer Uppsala kommuns riktlinjer för offentlig konst. Projektledare från avdelningen för offentlig konst kommer att arbeta med förvaltningens sakkunniggrupp och med konstkommittén för projektet bestående av Uppsalas stadsarkitekt, stadsbyggnadsförvaltningens projektledare för Uppsala Central samt representanter från Stationsrådet. Därtill kommer även medborgardialoger föras med särskilt fokus på upplevelsen av platsen och vilka värden den offentliga gestaltningen skulle kunna tillföra. Inledningsvis kommer projektledaren att presentera ett brett urval av konstnärer ur vilket sakkunniggruppen tar fram ett förslag om tre till fem konstnärer och slutligen till vem av dessa konstnärer som bäst svarar mot de uppsatta kriterierna och därmed tillfrågas om uppdraget. Inför det slutgiltiga beslutet kommer projektledaren att samråda med konstkommittén. Därtill kommer även den valda konstnären föra dialog med konstkommittén för att därmed få värdefulla ingångar att ha i åtanke under det konstnärliga gestaltningsarbetet.

Bakgrund till projektet

Uppsala Central är Uppsalas järnvägsstation med reguljär persontrafik samt museitåget Lennakatten. Stationsområdet med dess busshållplatser och perronger kallas även Uppsala resecentrum. Stationen invigdes 1866 i samband med införandet av tågtrafiken mellan Stockholm och Uppsala. Samma år invigdes också det ursprungliga Stationshuset vilket fungerade som stationshus fram till 2010 då den nya stationen invigdes. Här har det tidigare även funnits spårvägstrafik. Uppsala Central ligger i nära anslutning till bland annat hotell och restauranger, Regionens hus, Uppsala Konsert och Kongress, Uppsala stadsteater, Stadshuset, Uppsala Turistinformation och Uppsala tingsrätt.

Mellan år 2005 och 2011 genomgick stationsområdet en omfattande ombyggnad i och med skapandet av Uppsala resecentrum. Projektet drevs av Trafikverket, Jernhusen och Uppsala kommun, med White Arkitekter som arkitektkontor. Bangården byggdes om och plankorsningen för tågpassagerare ersattes av en gång- och cykeltunnel kallad Centralpassagen, som öppnades 2010. Centralpassagen löper under järnvägen emellan Vretgränd och vidare upp mot Stationsgatan och Frodeparken. Centralpassagens norra vägg är det första som möter människor då de kommer ned från tågplattformen via rulltrappan eller den större stentrappan. Väggen består av glasskivor med inbyggd teknisk utrustning vilket möjliggör digitala informationstavlor och tågtidtabeller.

Sedan 2016 har det funnits ett medborgarlöfte utfärdat gemensamt av Uppsala kommun och lokalpolisområde Uppsala/Knivsta som handlar om att öka tryggheten och minska brottsligheten för Uppsala Central. I en medborgardialog genomförd 2018 framkom att Centralpassagen sticker ut som den i särklass otryggaste platsen på stationsområdet, varpå löftet förnyades. De åtgärder som ska

genomföras handlar om sociala insatser, trygghetsinsatser, renhållning och belysning. Önskemål från medborgare berörde bland annat mer och bättre belysning, fler utsmyckningar och bättre renhållning som en del i trygghetsskapande på platsen. Här spelar också konsten en viktig roll.

Initiativet till offentlig konst i Centralpassagen lades fram under 2018 i samband med förnyandet av medborgarlöftet. Under 2016 genomfördes studien *Noll-vision 2.0 och trafiksäkerheten för oskyddade trafikanter vid resecentras ankomstzoner* av trafiksäkerhetskonsult Magnus Andersson vid Cajoma Consulting. Studien baseras på intervjuer, enkätundersökningar och en litteraturstudie, med finansiering av Skyltfonden och Trafikverket. Även arkitektkontoret White Arkitekter lade 2017 fram ett förslag till trygghetsskapande åtgärder på Uppsala Central där norra väggen lyfts som en viktig del i det framtida arbetet. Projektledare från stadsbyggnadsförvaltningen och kulturförvaltningen, Uppsala kommun, beslutade därmed att låta inleda processen med helt ny konstnärlig gestaltning till Centralpassagens norra vägg. Stationsrådet informerades och Trafikverket sade ja till att upplåta norra väggytan för offentlig konst. I väggytan finns teknik som möjliggör en konstnärlig gestaltning med fokus på ljus. Ovan nämnda utredningar och intervjustudier framhåller att Uppsala Central uppfattas som en otrygg miljö, här kan ljuskonst fungera som en del i trygghetsskapande på platsen.

Förutsättningar för konstnärlig gestaltning, Centralpassagen

Då det offentliga konstverket med fokus på ljus blir det första av sitt slag i området för Uppsala central finns goda förutsättningar att ta ett helhetsgrepp för att tillföra konstnärliga värden till platsen. I arbetet med den platsspecifika gestaltningen för Centralpassagens norra vägg ingår det i konstnärens uppdrag att utgå från den aktuella platsens verksamhet, inriktning, ledord och närområdets karaktär och historik. Det är därför viktigt att konstnären tar avstamp i konstprogrammets innehåll. Det ses som värdefullt att ta vara på konstkommitténs tankar och synpunkter samt att erbjuda redskap att förstå och förhålla sig till de konstverk som planeras för Centralpassagens norra vägg. Den konstnärliga gestaltningen ska vara en integrerad del av platsen samt ha en trygghets- och säkerhetsaspekt. En viktig aspekt är därtill att konstnären ges fritt tolkningsutrymme, för att säkerställa att konsten inte blir styrd och att den konstnärliga gestaltningen ska kunna vidhålla integritet.

Konst i offentlig miljö kan sätta fokus på en plats, ge estetiska upplevelser, stimulera till samtal och ge möjlighet till reflektion. Konsten kan bryta invanda mönster, skapa debatt, ifrågasätta och ge nya dimensioner. Konst som är en del av stadsbilden kan bidra till att väcka intresse för och synliggöra en plats. Den kan skapa mötesplatser, verka identitetsskapande och ge platsen en unik karaktär.

Särskilt värdefullt att utgå ifrån ses den befintliga teknik samt de glasskivor som den norra väggen tillhandahåller. Detta möjliggör konst med digitalt integrerade medier liksom exempelvis ljus eller rörlig bild. Norra väggens glasparti uppmäts till cirka 130 kvadratmeter. Längden på väggen mäter cirka 59 meter. Från sockel till tak är det cirka 2,5 meter. För att konsten också skall samverka med informationstavlor på platsen är av stor vikt att dialog förs med berörda parter liksom Uppsala Lokaltrafik (UL) och Trafikverket, vilka i sin tur menar att informationstavlorna kan flyttas och sättas mer centrerat för att också tydliggöra för resenärerna.

Befintliga offentliga konstverk i området finns till största del utomhus runt Uppsala Central och i Frodeparken. Representerade konstnärer är Tony Cragg, Bror Hjorth, Helena Laukkanen, Gert Ove Wågstam, Maria Lewis, Pernilla Sylwan, Katarina Larsson, Laura Könönen och i Frodeparken Adine Magnusson. Det finns även offentlig konst inomhus, av Silja Karlsson på Frodeparkens förskola och av Henny Linn Kjellberg samt Riita Päviläinen på Stationsgatan 12 i Uppsala kommuns lokaler.

Dialog med medborgare

Med en dialog skapas möjlighet för medborgarna att komma med åsikter om aktuella konstprojekt. All dialog med medborgare i processen är rådgivande, inte beslutande. Dialogens mål är att öka transparensen och inflytandet i processen. Dialogarbetet kan också ingå i konstnärens förberedande arbete. Hur omfattande dialogen blir och vilken metod som används beror också på projektets budget och tidplan. Förda medborgardialoger redovisas för kulturnämnden över delegationsnivå i

samband med beslut om konstnärliga gestaltungsuppdrag. För dialoger förda under delegationsnivå meddelas nämnden årligen genom verksamhetsplanens uppföljning. Inför den konstnärliga gestaltningen till Centralpassagen har kulturförvaltningen fört dialog med Stationsrådet, Trafikverket, Region Uppsala (UL) och stadsbyggnadsförvaltningen. Det har även genomförts trygghetsvandringar i området samt hållits en dialog med medborgare på plats. Tidigare undersökningar och intervjustudier har även dessa tagits i beaktande.

Under februari 2019 genomfördes en medborgardialog av kulturförvaltningen på plats i Centralpassagen. Medborgardialogens huvudfokus var att föra samtal kring vad platsen betyder, vad platsen ska förmedla och vad konstnären bör ta fasta på när hen gör konst till Centralpassagens norra vägg. Detta gjordes både genom muntlig dialog samt genom ett skriftligt formulär – där medborgaren själv kunde välja hur hen ville framföra sina synpunkter. Den genomförda dialogen är värdefull för utformningen av den offentliga konst som planeras till platsen.

Värden knutna till platsen

Uppsala Central har sedan tillkomsten i mitten av 1800-talet haft en viktig roll för hela Uppsala med omnejd. Historiskt har här funnits spårvagnstrafik, idag finns planer på att utveckla stationsområdet ytterligare i framtiden. Sett till antalet resenärer har Uppsala Sveriges näst största pendelstation. Här passerar dagligen cirka 45 000 människor, alltifrån boende, besökare, turister, pendlare, cyklister med flera. Uppsala Central har en nära koppling till hela Stockholmsregionen liksom övriga landet, platsen är värdefull för Uppsala som universitetsstad samt kulturellt och kommersiellt centrum. I och med att staden växer tillkommer också nya fastigheter i närområdet varav Uppsala Central kommer att få en alltmer framträdande roll i människors möte med Uppsala.

Till och från Uppsala Central anländer och avgår tåg, bussar och pendeltåg ifrån hela landet. Det är även hit en kommer med tåg eller buss direkt från flygplatsen Arlanda. Centralpassagen ses strategiskt som en särskilt viktig plats för offentliga konstsatningar med tanke på dess centrala roll i staden samt trygghetsaspekten för de människor som vistas på eller passerar platsen. Tunneln utgör en publik plats där många människor kommer kunna ta del av och uppleva konsten. Den norra väggen är ofta det första människor möter när de anländer till Uppsala, denna har beskrivits i termer av stadens ”entré”. Otrygghetskänslan i den idag relativt mörka tunneln är något som inte sällan framkommer i medborgardialoger, varpå trygghetsskapande är ett särskilt värdefullt tema i projektet.

I medborgardialogen som genomfördes i februari 2019 lyftes platsen som en passage som binder ihop stadsdelar och som en plats förknippad med resande. Upplevelsen av platsen beskrevs som både positiv som negativ. De negativa synpunkterna bestod i upplevd otrygghet på platsen, speciellt kvälls- och nattetid men även att platsen uppfattades som skräpig. Platsen uppfattades av andra medborgare som välkomnande, trygg och lugn. Centralpassagen beskrevs över lag som en aktiv plats där människor möts, passerar och reser.

När medborgarna tillfrågades vad de tyckte att platsen skulle förmedla och vad konstnären skulle ta fasta på i sin gestaltning väcktes många olika förslag. Över lag framkom önskemål om att platsen skulle förmedla en trivsamt och positiv känsla där harmoni, trygghet och lugn särskilt betonades. Många lyfte att platsen ska finnas till för alla och kännas välkomnande – här nämndes studenter, nyanlända, boende och tillfälliga besökare. Andra synpunkter bestod i att platsen skulle spegla möten mellan människor. Mer specifika teman som förslag till konstnärlig gestaltning var natur, rörelse, resande och av många medborgare önskades något med Uppsalaanknytning. Åsikterna var tudelade kring vad temat Uppsalaanknytning innefattar. Vissa medborgare pekade på representativa historiska byggnader som karaktäriserar Uppsala eller författare/institutioner förknippade med staden medan andra ansåg att konstnären själv skulle undersöka Uppsalas identitet och inte skildra ”stereotypa” bilder av Uppsala. Fortsatt medborgardialog kan därmed även ingå i konstnärens uppdrag.

Offentlig konst till Centralpassagen spelar in i den fortsatta utvecklingen av Uppsala Central och kan tillföra unika konstnärliga värden för hela platsen, samt fungera som del i ett identitetsmarkerande för

staden. Den konstnärliga gestaltningen med fokus på ljuskonst kan stärka upplevelsen av och öka trygghetskänslan på platsen.

Tänkbara platser

Centralpassagen har en central roll i stadsbilden och i stationsområdet, varpå tunneln ses som särskilt viktig för offentliga konstutsatningar med tanke på tillgänglighetsaspekten. Platsen är publik och 45 000 människor passerar här dagligen. Den norra väggen är ofta det första som möter människor när de anländer till Uppsala Central och kommer ned från trapporna. Tunneln utgör en offentlig miljö dit alla har tillgång, varpå den offentliga konst som planeras hit därmed också kommer kunna tas del av och upplevas varje dag, oberoende av årstid eller tid på dygnet.

Kravspecifikation

I valet av konstnär ska mot hela kommunens konstsamling beaktas kvalitet, mångfald, åldersspridning och genus för att få en så jämlik samling som möjligt. Konstnärens gestaltning ska ta vara på de värden projektet tagit fram för platsen som helhet samt ta hänsyn till omkringliggande miljö och kommande medborgardialoger. Konsten ska vara tillgänglig och angelägen både i nuet och över tid. Konstnären för uppdraget ska i sin gestaltning ha ett samtida konstnärligt uttryck, ha kunskap om material och hållbara tekniska lösningar för offentlig miljö. Önskvärt är även att konstnären har tidigare erfarenhet av offentliga uppdrag.

För den konstnärliga gestaltningen till Centralpassagens norra vägg söks en konstnär med erfarenhet av ljusintegrerad konst och som besitter kännedom om hur konst och teknik kan integreras i det offentliga rummet. Då konstverket kommer bli det första som många människor möter när de anländer till Uppsala ska den konstnärliga gestaltningen fungera som en välkomnande ”portal” och en identitetsmarkör för hela staden. Konstnären för uppdraget skall därmed lyfta de uttalade värdena i projektet samt spegla stadens särskilda karaktär och mångfald. Teman och tankar kring konsten inhämtas från genomförda och kommande medborgardialoger och bör finnas med i åtanke vid utformandet av konstverket.

Konstnären ska också ta hänsyn till den befintliga offentliga konsten i området, för att på så vis bibehålla en variationsrikedom i konstnärliga tekniker och uttryck, där varje verk är unikt men som också samspelar med varandra på stationsområdet. Då det finns planer på att utveckla stationsområdet i framtiden kan förutsättningarna därmed också komma att förändras på platsen, den konstnärliga gestaltningen skall utformas så att hållbarheten och de tekniska lösningarna garanterat håller i tid över minst tre år från det att konstverket invigs.

Sammanfattningsvis skall konstnären för projektet till Centralpassagen, utifrån de givna förutsättningarna, genom konsten spegla de värden som tagits fram för platsen som helhet, fungera identitetsskapande för hela staden och bidra till en ökad känsla av trygghet. Genom ett samtida konstnärligt uttryck ska verket bidra till konstupplevelser i närtid, fungera överraskande och välkomnande samt besitta förmågan att inge en positiv känsla för de människor som vistas vid eller passerar den norra väggen. I den breda urvalsprocessen söks en konstnär som uppfyller de kriterier och önskemål som nämns i konstprogrammet, där samråd sker med konstkommittén innan slutgiltigt beslut tas om vilket konstnärskap som bäst svarar upp mot konstprogrammet.

Tidplan

Tidplan för den konstnärliga gestaltningen till Centralpassagen beräknas pågå mellan 2019 och 2020. Kulturförvaltningens sakkunniggrupp tar fram förslag på konstnärer och beslutar om vem av dessa konstnärer som bäst svarar mot de uppsatta kriterierna och därmed tillfrågas om uppdraget. Konstnären kommer att arbeta med skissförslag för gestaltningen i dialog med ansvarig projektledare från avdelningen för offentlig konst. Skissperioden beräknas pågå i tre månader. Möten med projektledare och konstkommittén planeras in kontinuerligt. Konsten beräknas finnas på plats och invigas under 2020.

Ekonomiska konsekvenser

En årlig summa av Uppsala kommuns investeringsmedel avsätts för offentlig konst. I kulturnämndens driftsbudget avsätts ytterligare medel för reparationer och underhåll. Kulturnämnden beslutar om detaljerad fördelning av investeringsmedlen. Konstnärliga gestaltungsoppdrag över 600 tkr hanteras av kulturförvaltningens avdelning för offentlig konst och tas vidare till kulturnämnden för beslut om konstprogram och gestaltungsoppdrag. En sakkunniggrupp bestående av fyra till fem personer med expertkompetens inom konstområdet beslutar om konstnärer för projekten. Gruppens möten protokollförs och diarieförs. Anskaffning av konst sker i enlighet med lagen om offentlig upphandling (2016:1145).

Utifrån fördelade investeringsmedel finns en avsatt budget för den konstnärliga gestaltungsningen vid Centralpassagen som innefattar skissoppdrag till konstnären, konstnärligt arvode och kringkostnader. I konstnärens oppdrag ingår att i sitt skissförslag presentera den ekonomiska fördelningen mellan material, arvode, underentreprenörer med mera. Projektledaren från kulturförvaltningen är ansvarig för budget, planering, tidplan, förmedling, konstverkets hållbarhet över tid och kontakt med berörda parter.

Bilagor

- **Bilaga 1:1** Foton från Centralpassagen 2018 och 2019
- **Bilaga 1:2** Befintliga konstverk, Uppsala Central
- **Bilaga 1:3** Detaljritning, glasparti Centralpassagens norra vägg, White Arkitekter

Bilaga 1:1 Foton från Centralpassagen 2018 och 2019



Centralpassagen rakt fram från Vretgränd, spårområdet ovanför



Centralpassagen, Stationshuset till vänster



Centralpassagen, norra väggen till vänster (vintertid)



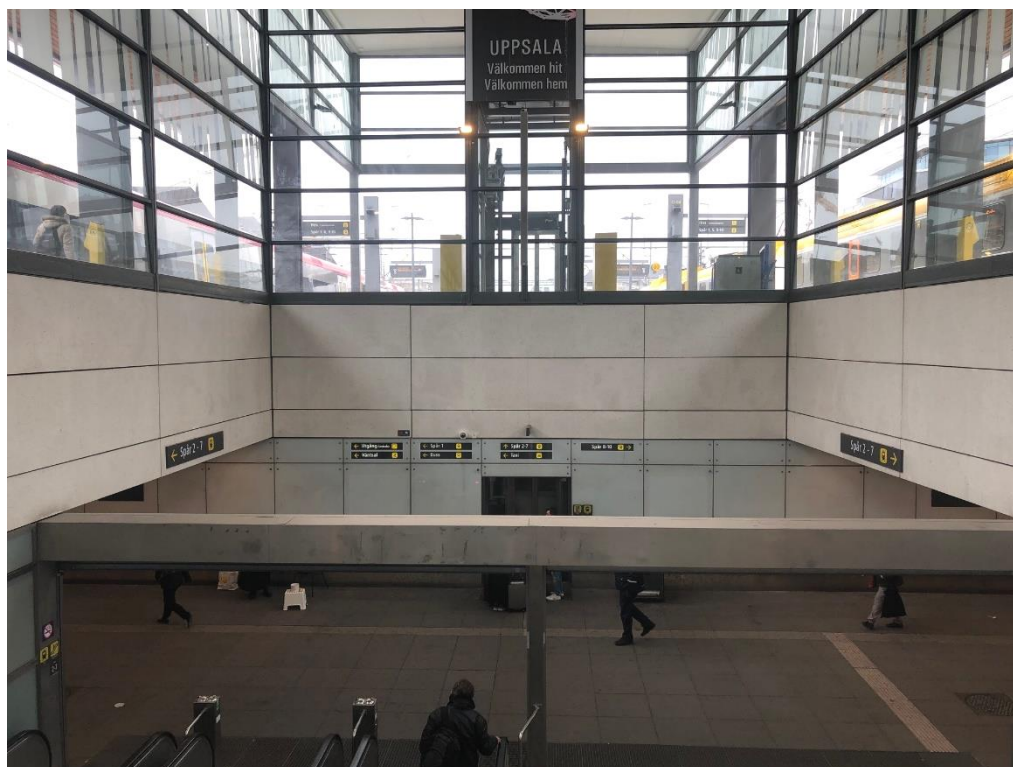
Norra väggen, glaspartier och informationstavlor (sommartid)



Norra väggen, befintlig belysning i tak



Centralpassagen från Frodegatan, trappor till perrongen till vänster



Norra väggen rakt fram, från trapporna mot perrongen



Befintliga glasväggar och hiss



Ett stort antal människor passerar här dagligen



Medborgardialog i Centralpassagen, Offentlig konst Uppsala kommun

Bilaga 1:2 Befintliga konstverk, Uppsala Central



Bror Hjorth, *Näckens polska*, 1967



Tony Cragg, *Discussions* och *Chain of events*, 2005



Helena Laukkanen och Gert Ove Wågstam, *Ledljus*, 2011



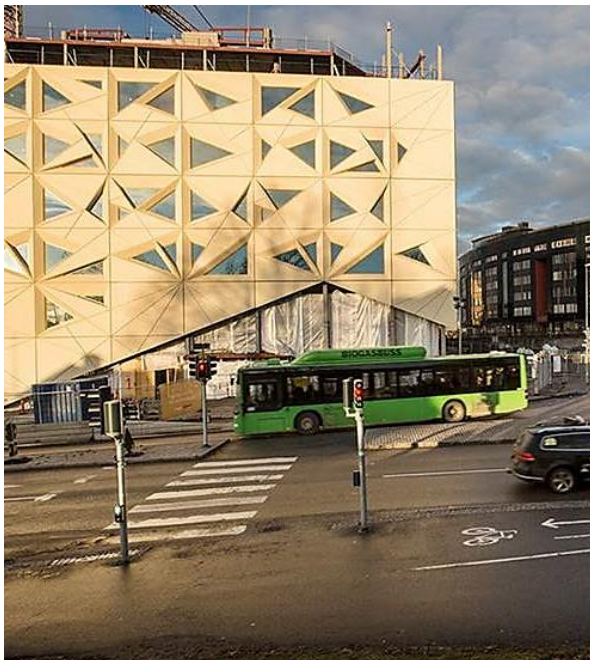
Pernilla Sylwan, *Lilla tåget*, 2013



Katarina Persson, *Skruvarna*, 2013



Maria Lewis, *Avhopp*, 2013



Laura Könönen, *Silent Water/Hiljanen Vesi*, invigs 2019

Bilaga 1:3 Ritningar Centralpassagens norra vägg, White Arkitekter

