



Inventering av backsippor
ÖSB etapp 3 och Vaksala Prästgårdsgärde
Uppsala kommun

Naturföretaget 2021



Inventering och rapport: Emma Hellkvist
Foto: Emma Hellkvist
Kvalitetsgranskning: Niina Sallmén
Datum rapport: 2021-05-11
Version: 1

Kontaktperson för denna rapport: Emma Hellkvist, emmah@naturforetaget.se, 070-933 32 98

Naturföretaget
Vaksalagatan 6
753 20 Uppsala
info@naturforetaget.se

Kartor publicerade med tillstånd av ESRI

Innehåll

Sammanfattning.....	4
Bakgrund	5
Backsippans krav på livsmiljö.....	5
Metodik	5
Inventering	5
Datainsamling.....	5
Rapportering av arter.....	5
Kunskapsinhämtning.....	5
Beskrivning av området.....	6
Planområde.....	6
Vaksala Prästgårdsgärde.....	7
Resultat.....	8
Fynd vid inventeringen.....	8
Källor.....	9
Databaser	9
Bilaga 1	10

Sammanfattning

Uppsala kommun är i processen att ta fram två detaljplaner för östra Sala backe, etapp 3a och 3b. Den fridlysta arten backsippa har tidigare rapporterats inom planområdet och därför fick Naturföretaget i uppdrag av Uppsala kommun att inventera arten. Planområdet och intilliggande Vaksala Prästgårdsgärde inventerades efter backsippa den 29 april 2021.

Inga backsippor noterades inom planområdet men arten förekommer på flera platser i den gamla betesmarken på Vaksala Prästgårdsgärde.

Planområdet bedöms överlag inte utgöra något lämpligt habitat för backsippa då det främst består av tätvuxna gräsmattor, ytor med högväxta gräs, tistlar m.m. samt gruslagda parkeringsytor. Vaksala Prästgårdsgärde som tidigare hävdats genom bete utgör ett lämpligare habitat. Tyvärr är området under igenväxning och de påträffade fynden utgör sannolikt en restpopulation som kommer försvinna om marken inte börjar hävdas igen.

Bakgrund

Uppsala kommun är i processen att ta fram två detaljplaner för östra Sala backe, etapp 3a och 3b. Den fridlysta arten backsippa rapporterades inom planområdet 2011 och därför fick Naturföretaget i uppdrag av Uppsala kommun att inventera arten. I hagmarken intill, på Vaksala Prästgårdsgårde, noterades också en riklig förekomst av arten 2015. Backsippa finns också i närliggande områden; Vaksala hagar (rapportering 2015), Brillinge backe (senaste rapporteringen 2017) och Gränby backar (senaste rapporteringen 2020).

Planområdet och intilliggande Vaksala Prästgårdsgårde inventerades efter backsippa den 29 april 2021.

Backsippans krav på livsmiljö

Backsippa växer på torra marker i öppna miljöer som exempelvis på grusåsar, torrbackar och åkerholmar. Om fröna ska kunna gro krävs att övrig vegetation på platsen inte är för tät och arten gynnas därför av störning såsom bete och tramp. Det största hotet mot backsippan är igenväxning av buskar och täta gräs till följd av gödsling och/eller upphört bete. Plantorna är långlivade och finns därför kvar ett tag trots ogynnsamma förhållanden men till slut försvinner de från platsen.

Metodik

Inventering

Området inventerades den 29 april 2021. Hela inventeringsområdet genomsöktes noggrant och påträffade förekomster av backsippa noterades i appen Collector.

Datainsamling

Data inhämtades i fält med appen Collector for ArcGIS i surfplatta, med ortofoto som bakgrund. Polygoner, punkter och linjer ritades in i appen, och synkroniserades direkt in i ArcGIS. Datat kan sedan tas ut från ArcGIS i olika format, t.ex. shapefiler. Noggrannheten är ca 5-10 m. Koordinatsystemet som användes var Sweref 99 TM.

Rapportering av arter

Alla fynd av backsippa rapporteras in till Artportalen.

Kunskapsinhämtning

Tidigare fynd av backsippa i området inhämtades från ArtDatabanken.

Beskrivning av området



Figur 1. Översiktskarta som visar inventeringsområde och planområde.

Planområde

Planområdet består till stor del av täta gräsmattor, ytor med högvuxet, vissnat fjolårsgräs och grusade parkeringsytor. Generellt är de beväxta delarna näringsrika med konkurrenskraftiga arter såsom maskrosor, hundloka, vitklöver och smörblommor m.m. I vissa delar finns också ett tjockt skikt med mossa. I de mer högvuxna delarna växer även tistlar, hundäxing, malört och dylikt. Längs med vägar och gång- och cykelvägar är gräsmattorna slitna med jordblottor men även här växer näringsgynnade arter såsom maskrosor och baldersbrå. Inga tecken på förekomst av backsippa hittades. Planområdet bedöms överlag inte vara ett lämpligt habitat för backsippa. Historiska kartor på Skogsstyrelsens sida Skogens pärlor visar att planområdet på 60-talet var åkermark. Från senare bilder syns inget som tyder på att marken använts som bete efter det.



Figur 2. Vy över del av planområdet med tätvuxen gräsmatta.

Vaksala Prästgårdsgärde

Vaksala Prästgårdsgärde har tidigare varit betesmark. Området börjar nu växa igen, både av högvuxna, bredbladiga gräs och av rosbuskar. Det finns ännu spår av hävden och arter som noterades vid inventeringen var bland andra gullviva och mandelblom. Ett mer kuperat område västligt-centralt på gårdet håller flest spår av hävd men där börjar rosbuskarna sprida ut sig.



Figur 3. Vy över del av Vaksala Prästgårdsgärde med förekomst av backsippa.

Resultat

Fynd vid inventeringen

Inga fynd av backsippa gjordes inom planområdet vilket inte är särskilt överraskande då området inte innehar några särskilt lämpliga livsmiljöer för arten.

På den före detta betesmarken Vaksala Prästgårdsgärde observerades flera förekomster av backsippa, se karta i bilaga 1. På de flesta punkter hittades 1–8 plantor men på punkten öster om den lilla vattenförekomsten centralt i området observerades ca 35 stycken. Eftersom området tyvärr är under igenväxning utgör de påträffade fynden sannolikt en restpopulation som kommer försvinna om marken inte börjar hävdas igen.

Källor

Databaser

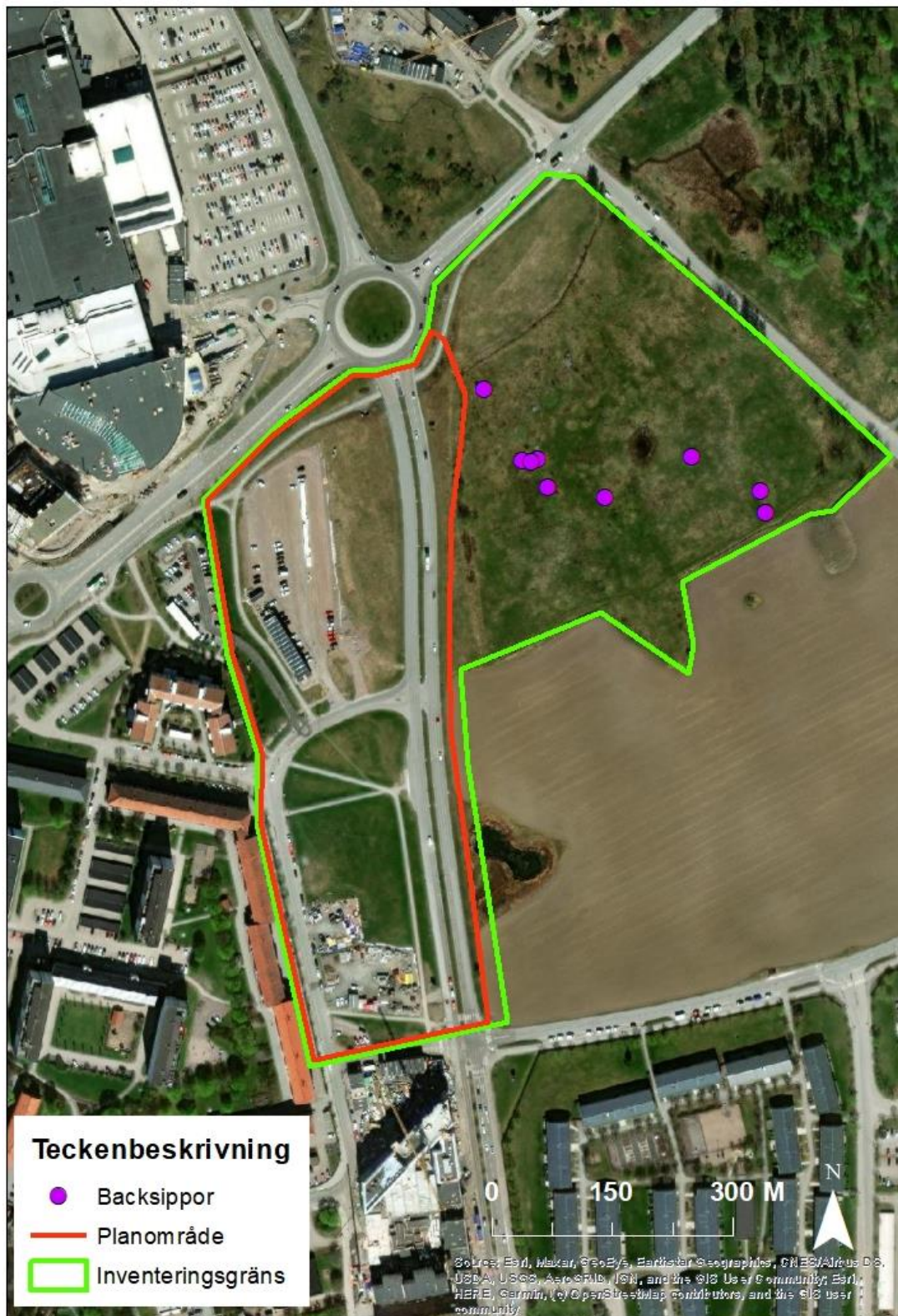
ArtDatabanken. Uttag ur Artportalen (2021-04-15)

ArtDatabanken. www.artfakta.artdatabanken.se (2021-04-29)

Artskyddsförordning (SFS 2007:845). [http://www.naturvardsverket.se/sv/Start/Naturvard/ Biologisk-mangfald/Artskydd/Fridlysning-/Fridlysta-arter/](http://www.naturvardsverket.se/sv/Start/Naturvard/Biologisk-mangfald/Artskydd/Fridlysning-/Fridlysta-arter/)

Skogsstyrelsen. Skogens Pärlor. <http://minasidor.skogsstyrelsen.se/skogensparlor/> (2021-04-29)

Bilaga 1



Figur 1. Kartbild över fynden av backsippor, planområdet och inventeringsområdet.