

Kultur-, idrotts- och fritidsförvaltningen
Tjänsteskrivelse till kulturnämnden

Datum:
2024-03-14

Diarienummer:
KTN-2019-0209

Handläggare:
Mikaela Granath

Gestaltningssupdrag för Lyrikparken, Ulleråker

Förslag till beslut

Kulturnämnden beslutar

1. **att** godkänna förslag för konstnärlig gestaltning till Lyrikparken, Ulleråker

Ärendet

Ulleråker är en stadsdel i omvandling som planeras inrymma cirka 7 000 bostäder, handel, service, kultur- och universitetsanknuten verksamhet.

Området kring det gamla vattentornet har fått namnet Lyrikparken, här utvecklas och byggs en kvarterspark. En konstnär har fått i uppdrag att ta fram ett skissförslag för offentlig konst till parken, med utgångspunkt i konstprogrammet *KUR – Konst Ulleråker*.

Konstverket *Elegy* är ett audiovisuellt verk. Det kommer att bestå av en rund bänk med en inbyggd ljudkomposition, samt ett visuellt rörligt mönster i form av en AR-video (augmented reality) som går att uppleva genom sin telefon eller surfplatta. Videon sätts samman av inscannade opala ädelstenar i olika färger som tillsammans bildar ett kalejdoskopiskt mönster. Konstverket är tänkt som en hyllning till och ett erkännande av människor som levde och dog i Ulleråker under tiden det fanns ett sjukhus där.

Beredning

Ärendet har beretts av Enheten för offentlig konst på kultur-, idrotts och fritidsförvaltningens avdelning Uppsala konst och kulturarv i dialog med stadsbyggnadsförvaltningen. Uppdraget har utförts mot bakgrund av konstprogrammet *KUR – Konst Ulleråker*. Under arbetet med skissförslaget har konstnären tagit del av dialogarbeten och förstudier som utförs inom ramarna för projektet, samt gjort egna platsbesök.

Föredragning

Bakgrund

Kulturnämnden satsar på offentlig konst till Lyrikparken som planeras stå klar år 2025. I Ulleråker planeras 7 000 nya bostäder samt verksamheter, handel, förskolor och annan service i en tät och blandad stadsmiljö. Parken fyller en social funktion som samlingspunkt då den ska vara en så kallad kvarterspark. Flera aktiviteter ska kunna pågå här samtidigt utan att störa varandra, och en skogsbeklädd kulle har sparats för att kunna erbjuda en skogskänsla.

Konstnären har fått i uppdrag att ta fram en skiss för gestaltning till Lyrikparken. Konstnären har lång erfarenhet av att arbeta med ljud, ljus och platsgestaltning. Konstnären visar stor skicklighet när det gäller teknisk materialkunskap och nya medier ur ett förvaltnings- och säkerhetsperspektiv, samt att kunna arbeta med ställda miljökrav.

Då vattentornet i parken inrymmer fladdermöss, vilka är skyddade som art och inte får bli störda av framför allt ljus bedöms tekniken AR som särskilt lämplig teknik för denna plats. Konstverket upplevs som förstärkt verklighet genom telefonen.

Den norra delen av parken kommer att bestå av en lekplats och mer rörelse, medan den södra delen av ett lugnare rörelsestråk med grönska, något som passar bra för ett verk av detta slag.

Förslaget

Skissen *Elegy* presenterar ett audiovisuellt konstverk. Verket består av en rund bänk med en inbyggd högtalare, ur vilken det spelas en unikt komponerad ljudslinga. På bänken finns också en QR-kod med vilken besökaren aktiverar en AR-video i smarttelefon eller surfplatta. AR står för *augmented reality*, eller ”förstärkt verklighet” på svenska. AR används för att komplettera omgivningen med digital information, exempelvis för navigering via mobiltelefonens kamera och används även för konstverk. Licens för AR finns i appen *Uppsala konst och kulturarv*.

Bänkens utformning utgår från andra bänkar i Lyrikparken, dessa är dock rektangulära medan denna bänk är rund. Måtten är 179 cm (diameter) x 45 cm (höjd) och sittytan rymmer tre till fem personer. Ljudkompositionen inuti bänken kan liknas vid musik, högtidlig och respektfull mot sin omgivning. Ljudslingan spelas mellan klockan 05 och 23. Den startar var 20:e minut och pågår i cirka 10 minuter, däremellan är verket tyst.

AR-videon visar ett rörligt och färgstarkt spiralmönster. Det dyker först upp vid bänken för att sedan röra sig vidare runt parken. Mönstret är skapat av inscannade

och animerade opala ädelstenar. Bildspråket är färgstarkt och ljusst.

Uppdraget har varit att lyssna in och tolka Ulleråker som en unik plats under omvandling, till en modern stadsdel med historien närvarande. Konstnärens förslag svarar väl upp mot uppdraget. Med avstamp i tidigare dialoger och förstudier om bland annat vattentornet har konstnären valt att fokusera på hur det framväxande nya Ulleråker existerar sida vid sida med det historiska Ulleråker. Viktiga aspekter är vad vi väljer att minnas och vilka historier som lyfts fram och bärs vidare när tiden går, och vikten av att reflektera över vad det är att vara människa i ett specifikt sammanhang.

En elegi är en dikt eller en sång med eftertanke, ett uttryck för sorg och ett slags hyllning till någon som har gått bort. Konstverket är tänkt som en hyllning till och ett erkännande av de människor som levde och dog inom Ulleråkers hospitalsverksamhet. Konstverket knyter an till uppdraget och platsens historia, där konstnären valt att snarare lyfta än att ”bota” Ulleråker från dess historia med aspekter som bland annat innefattar sjukdom. Verket relaterar till platsen och dess omgivning, och blir ett finstämt inslag på en plats där människor kan slå sig ned en stund och bara vara, reflektera eller låta sig svepas med i en slags lyrisk fantasi.

Tidplan

Parken beräknas bli klar år 2025. Från och med maj 2024 kommer konstnären att arbeta i sin ateljé med att scanna in opala ädelstenar och skapa ett unikt mönster som omvandlas till ett AR-verk. Även musikstycket komponeras under denna tid. I samband med parkens färdigställande under vår/sommar 2025 produceras och monteras bänken med ljudslingan på platsen.

Dialog

Uppdraget har utförts med utgångspunkt i konstprogrammet *KUR – Konst Ulleråker*. Skissförslaget har utgått från omfattande dialogarbetet i förstudier och medskapandeprocesser som utförts inom ramarna för projektet. Konstnären har särskilt haft sin utgångspunkt i Camille Norments förstudie *The Tower* där vattentornet är centralt. Konstnären har även haft dialog med Medicinhistoriska museet.

Ekonomiska konsekvenser

Föreslagen fördelning av investeringsbudget för offentlig konst för Lyrikparken i Ulleråker ryms inom kulturnämndens budgetram enligt Mål och budget 2022–2024.

Driftskostnad för konstverket beräknas bli 5 tkr årligen utifrån nuvarande ramavtal för konservator, vilket kan ses som en skälig kostnad. Konstverket kommer att omfattas av årlig översyn och nödvändiga åtgärder.

Beslutsunderlag

- Tjänsteskrivelse daterad den 14 mars 2024
- Bilaga 1 Skissförslag till konstnärlig gestaltning, Lyrikparken
- Bilaga 2 Budgetkalkyl för uppdraget

Kultur-, idrotts- och fritidsförvaltningen

Sten Bernhardsson
Förvaltningsdirektör

Click or tap here to enter text.

Bilaga till tjänsteskrivelse

Handläggare:

Mikaela Granath

Datum:

2024-03-14

Diarienummer:

KTN-2019-0209

Bilaga 1: Skissförslag till konstnärlig gestaltning, Lyrikparken

Presentation av konstnären

Konstnären Dodda Maggý, född 1981 i Reykjavik, är en isländsk multimedialkonstnär och musiker. Maggý har två konstnärliga kandidatexamen i fri konst och musikalisk komposition vid Islands konsthögskola (Listaháskóli Íslands), samt en masterexamen i konst från Det Kongelige Danske Kustakademi. Hon har även utbildat sig vid ytterligare framstående institutioner i Norden (Köpenhamn, Malmö, Oslo och Trondheim) inom ämnena konst och musik.

I Dodda Maggýs konstnärskap arbetar hon i sin studio med scanning, redigering och komponering. Genom installation, film, musik, ljudkonst och rörliga bilder gestaltar hon de inre dimensionerna av drömmar, minnen och fantasi. Hon försöker ständigt att hitta en balans mellan den eteriska inre världen och det mer praktiska och materiella. Förutom sitt eget skapande undervisar Maggý också vid Islands konsthögskola.

Maggý har fått stor uppmärksamhet för sina hypnotiska, virvlande kompositioner av inscannade opala ädelstenar. Hennes verk inspireras av drömmar, dagdrömmar och fantasier som hon bearbetar för att omvandla till en digital sfär. Det går att ta del av hennes process och följa den genom månader av transformation innan den når sin slutliga form.

Maggý finns representerad vid bland annat galleriet BERG Contemporary Reykjavik och isländska nationalmuseet Listasafn Íslands. Tidigare exempel på offentliga arbeten är installationen *Alda (Våg)* i Hull i England.

Bakgrund

Ulleråker är en del av det större stadsutvecklingsprojektet Södra staden som planeras för en befolkning på upp till 60 000 invånare. Utvecklingen innebär utmaningar i form av att utveckla hållbara miljöer, både ur ett socialt, ekologiskt och ekonomiskt perspektiv med ett tydligt medborgarinflytande. Stadsdelen Ulleråker kommer att omfattas av runt 7 000 bostäder samt verksamheter,

Postadress: Uppsala kommun, kultur-, idrotts- och fritidsförvaltningen, 753 75 Uppsala

Besöksadress: Stadshuset, Stadshusgatan 2

Telefon: 018-727 00 00 (Kontaktcenter)

E-post: kultur-idrott-fritid@ uppsala.se

www. uppsala.se

förskolor inklusive tillhörande offentlig och kommersiell service. Ulleråker ska vara en levande och attraktiv stadsdel med ett rikt utbud av kultur- och fritidsaktiviteter. Ulleråker har för staden och regionen särskilda, till och med unika, förutsättningar som också ger stadsdelen dess identitet:

Platsens historia har satt en tydlig prägel på området, som också har höga naturvärden. Under tidigt 1800-tal flyttade delar av stadens sjukhusverksamhet ut till Ulleråker som ett resultat av en önskan att åtskilja de kroppsligt sjuka lasarettspatienterna från de psykiskt sjuka hospitalspatienterna. Att placera hospitalsverksamheten utanför staden innebar möjligheter att bedriva hälsofrämjande verksamhet genom utevistelse och trädgårdsodling enligt dåtidens vårdideal. Hospitalsverksamheten kom sedan att präglade utvecklingen av Ulleråkersområdet genom utbyggnad av verksamheten i olika etapper med byggnader och miljöer som speglar viktiga tidstypiska uttryck för synen på mentalsjukvård från slutet av 1800-talet till idag.

Åsen, som är ett karaktärsskapande landskapselement som reser sig över omgivningarna, är en del av Uppsalas dricksvattentäkt. Vattentornets placering i centrala Ulleråker relaterar på ett konkret vis till grundvattentäkten och därmed till konstprogrammets vattentema. Området kring det gamla vattentornet har fått namnet Lyrikparken. Lyrikparken ska vara en så kallad kvarterspark, det vill säga en park som ligger inom 300 meter från bostaden och är så pass stor att flera aktiviteter kan pågå där samtidigt utan att störa varandra. Kvartersparkerna är i första hand till för de närboende, parkerna ger identitet åt bostadsområdet och fyller en social funktion. Lyrikparken består också av till nästan en tredjedel en skogsbeklädd kulle som bevarats för att parken ska kunna erbjuda naturlek och en skogskänsla. Parken är både en ”grön lunga” och en samlingspunkt.

Förutsättningar för konsten

Den offentliga konsten ska bidra till att skapa en stimulerande och trygg miljö. Konsten ska också vara tillgänglig och angelägen över tid, samt bidra till att utmana invanda föreställningar och väcka frågeställningar om vad konst kan vara.

Konstprogrammet för Ulleråker heter *KUR – Konst Ulleråker*. Begreppet KUR relaterar till platsen, tar avstamp i historiken i området och pekar framåt. Underrubriken *Farvatten – droppa, forsa, stänka* knyter an till dricksvattentäkten i området och Fyrisån. Hur vattentornet och Lyrikparken är förbundet med grundvattentäkten och relationen mellan kulturmiljö och natur kan ses som ett komplext nätverk. Konstprogrammet är ett styrdokument som tar ett konstnärligt helhetsperspektiv kring stadsutvecklingsprojektet. Konstprogrammet ger ett tema och förslag på möjliga platser för konst utifrån stadsutvecklingsområdets ambitioner och övergripande vision. Den offentliga konsten som skapas i området ska enligt konstprogrammet utgå från och inspireras av platsens historia.

Konstprogrammet understryker värdet av gemensamma platser där nya berättelser och minnen kan skapas med utgångspunkt från den utveckling som sker i Ulleråker. Platser med en inkluderande och pluralistisk hållning där människor med olika bakgrund kan mötas. I programmet pekas även vattnet ut som en sammanhållande länk och avgörande samhällsresurs i mötet mellan det förflutna och framtiden.

I Lyrikparken planeras för öppna ytor, grönska och möjlighet till både rekreation och

aktivitet. Skissarbetet har inneburit en omfattande dialog med byggprojektets landskapsarkitekter.



Arbetshandling 210920
Skiss Lyrikparken
Program för parken
Aktiviteter

Tengbom
Skala 1:400 (A3)



Dialog och förstudier

Under det tidiga arbetet med konsten i Ulleråker gjordes ett antal konstnärliga förstudier. Ambitionen har varit att bjuda in konstnärer på ett tidigt stadium för att utveckla idéer och reflektioner kring hur konsten kan ta plats i stadsutvecklingsprojektet Ulleråker. Under skissarbetet har Dodda Maggý tagit del av de dialogarbeten och förstudier som utförts inom ramarna för projektet, med inriktning på konstnären Camille Norments förstudie *The Tower*. Denna genomfördes år 2018–2020 med fokus på Lyrikparken och Vattentornet och har varit en viktig del av Dodda Maggýs gestaltning. Camille Norment arbetade med en ljudstudie för att undersöka konstens roll i relation till både historiska, nutida och framtida konstnärliga gestaltningar. Förstudien resulterade i både text och film. I Ulleråker är historien levande och på väg att omvandlas till något annat och mer i den nya stadsdelen. Camille Norment får oss att reflektera över vad vi väljer att minnas och vilka historier som lyfts fram och bärs vidare när tiden går. I Ulleråkers kollektiva minne finns en stark koppling till frågor och föreställningar kring vad det är att vara människa i ett specifikt sammanhang; särskilt i relation till framväxten av den moderna psykiatrin och dagens människosyn.

Dodda Maggý har besökt området där den gamla sjukhusbyggnaden låg, skogen och platsen för Lyrikparken. Konstnären har fört dialog med Medicinhistoriska museet, vartefter hon särskilt valt att lyfta vissa ämnen och intryck av Ulleråkers historia, som sträcker sig långt tillbaka i tiden men till stor del är känt för att vara platsen där Sveriges första mentalsjukhus grundades år 1812. Skogsområdet kring mentalsjukhuset var inhägnat och patienterna och personalen levde i separata byggnader. Personalen arbetade dygnet runt och fick inte lämna området utan tillstånd. Beroende på patienternas bedömda tillstånd fanns det separata vingar i byggnaden – för de patienter som ansågs lugna och för de mer aggressiva eller upprörda (beskrivna som ”stormande”). De lugna patienterna tilläts exempelvis promenera i skogen, något de stormande patienterna inte hade tillstånd till. De fick röra sig på ett stängt område utomhus utanför sjukhusbyggnaden, och deras sängar hade läderband för att binda dem till sängarna.

Ulleråker ligger ovanpå Uppsalas vattentäkt och det var stort fokus på att tillhandahålla olika typer av vattenbehandlingar för patienterna. I Medicinhistoriska museet finns exempel på ett badkar som användes i en av dessa behandlingar. Badkaret har en omslutning som liknar en tvångströja med enbart ett hål för patientens huvud. Patienter spändes fast i badkaret, oförmögna att röra sig. Denna typ av badbehandling pågick i minst 12 timmar och patienterna tvångshölls i vattnet.

En trevligare aspekt av sjukhuset var att det var en av de första platserna att ha en filmprojektor i sin aula. Patienter och personal fick se film, eftersom överläkaren bedömde att det kunde ge mer glädje i människors liv.

Det fanns konstnärer som lade in sig själva och som skapade konst under sin vistelse. Men människor tvångsintogs också. Det var inte mycket känt om psykiska sjukdomar på den här tiden, personer med exempelvis epilepsi eller andra okända sjukdomar togs också in på sjukhuset. Det var ett stort stigma förknippat med att bo i Ulleråker, vilket både patienter och personal fick leva med. Konstnären Dodda Maggý beskriver det som att hon efter sitt besök lämnades med en djup känsla av sorg för tidigare Ulleråkerbor.

Skissförslag

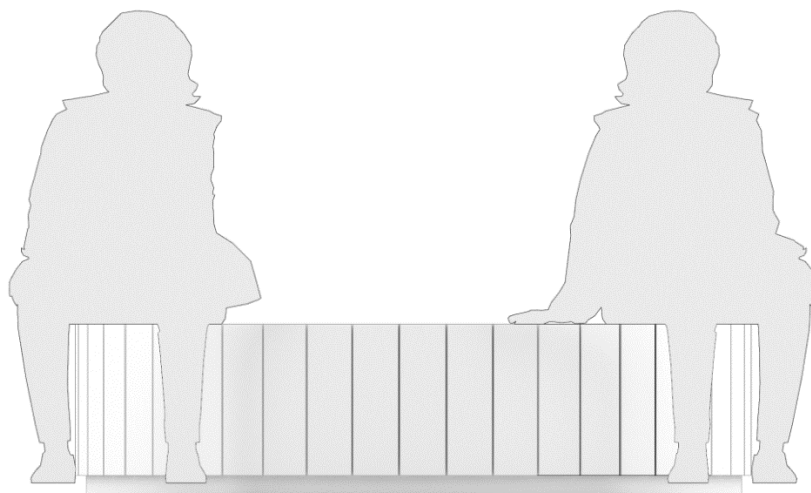
Konstverket som föreslås för Lyrikparken är ett audiovisuellt verk med titeln *Elegy*. En elegi är en dikt eller en sång av eftertanke, ett uttryck för sorg och ett slags firande för någon som har gått bort. Konstverket är tänkt som en hyllning till och ett erkännande av de människor som levde och dog i Ulleråker.

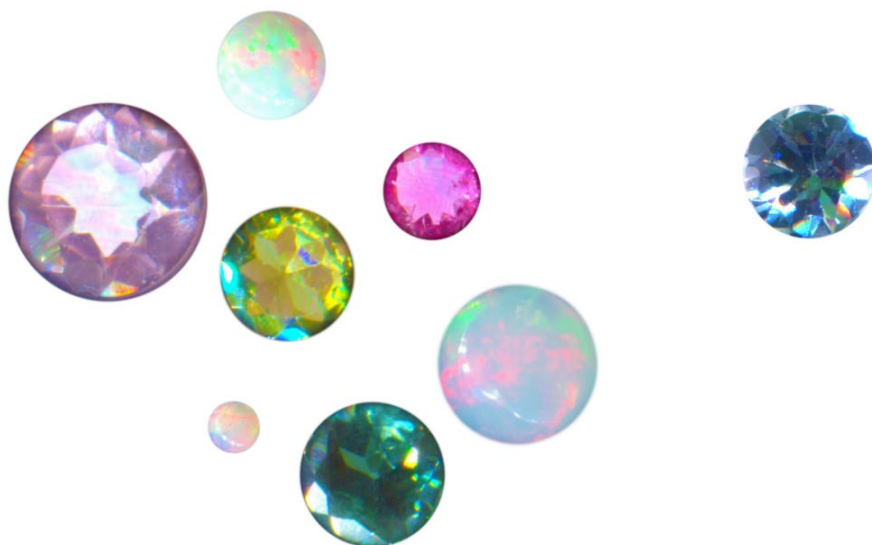
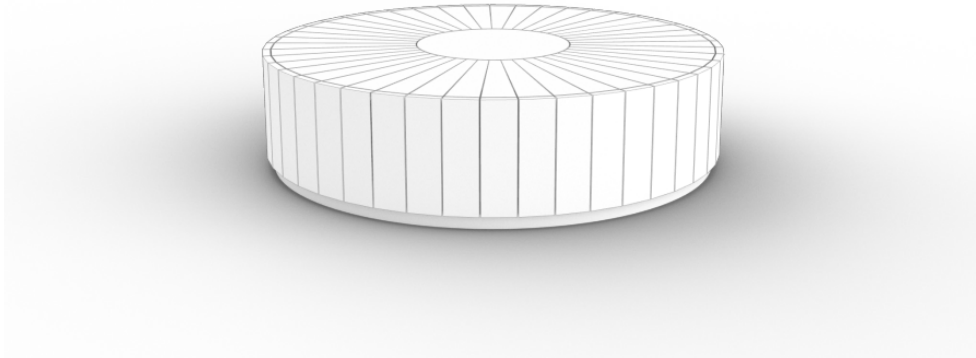
Den fysiska bänken på plats i Lyrikparken blir centrum för hela gestaltningen. Från bänken utgår ljudet och här finns instruktioner om AR-delen. Den runda träbänken fungerar som högtalare eller "ljuddusch". På bänken sitter också en QR-kod som aktiverar en AR-video i en smarttelefon eller surfplatta. AR står för *augmented reality*, eller "förstärkt verklighet" på svenska. AR är en teknik som används för att komplettera omgivningen med digital information, exempelvis för navigering via mobiltelefonens kamera. AR används även för konstverk.

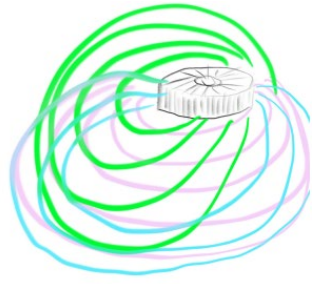
För Lyrikparken kommer AR-videon visa ett rörligt spiralmönster som först dyker upp vid bänken för att sedan röra sig vidare runt parken. Mönstret är skapat av inscannade och animerade opala ädelstenar. Bildspråket skapar en slags färgstark och ljus rörlig illusion.

Ljudet i konstverket relaterar mer till musik än till experimentell ljudkonst. Kompositionen är högtidlig och respektfull mot sin omgivning. Ljudslingan startar var 20:e minut och pågår i cirka 10 minuter, däremellan är verket tyst. Ljudslingan spelas mellan klockan 05 och 23 för att sedan vara helt avstängd under natten. Tillsammans skapar ljud och bild en slags lyrisk fantasi.

Bänkens utformning är baserad på andra bänkar i Lyrikparken som Tengbom arkitektkontor designat speciellt för platsen. Den kommer att vara gjord i samma material som de andra bänkarna, men med justeringar i formspråket. De bänkar som Tengbom tagit fram för parken är rektangulära medan denna bänk kommer att vara rund med ett hålutrymme i mitten. Sittytan rymmer tre till fem personer.



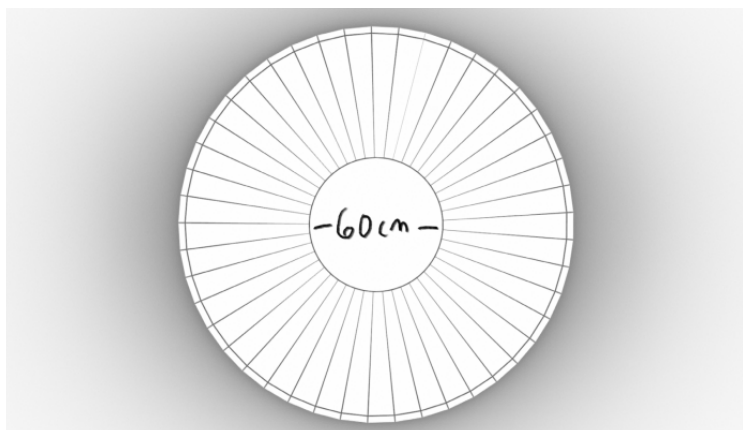
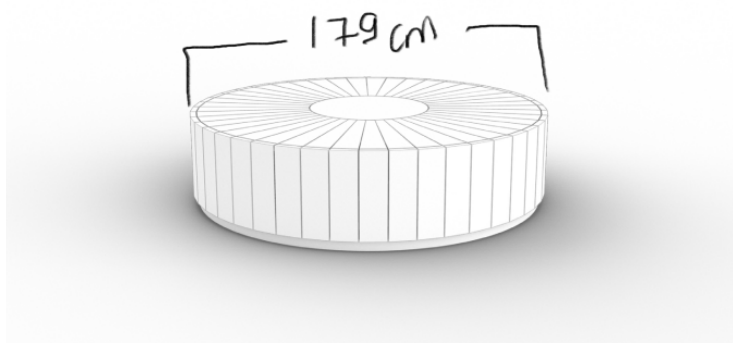


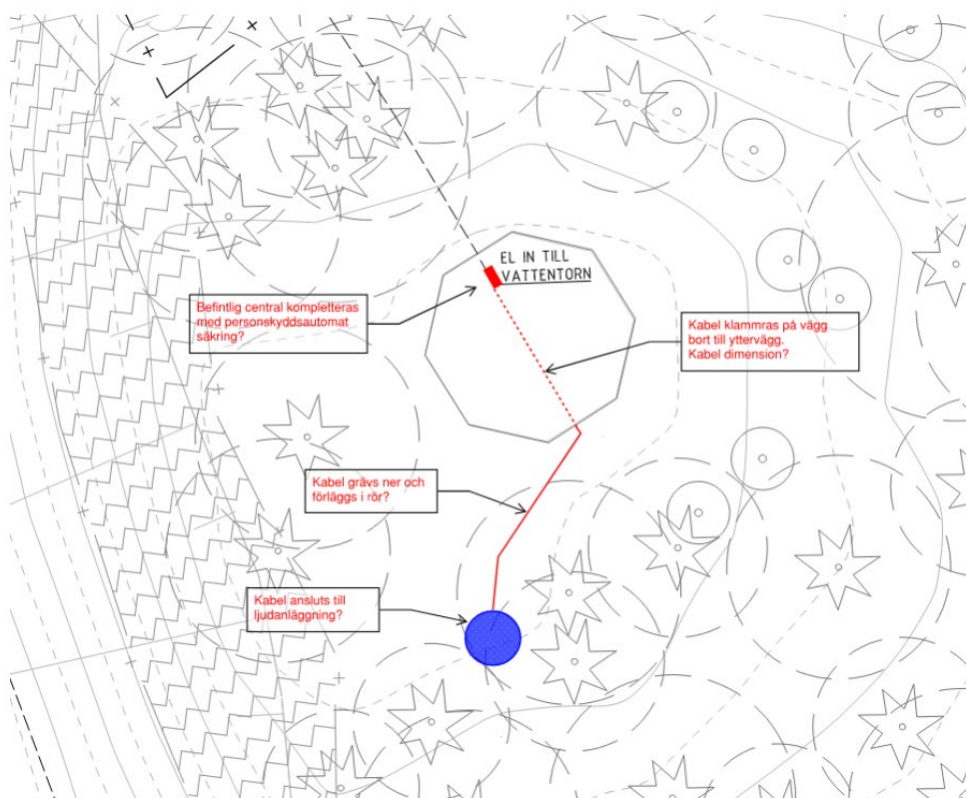


Teknisk beskrivning

Eldragning sker från vattentornet fram till bänken. Den tekniska utrustningen placeras i ett hålrum i mitten av bänken med en monterad träskiva över. Ljudet distribueras från en mediaspelare (med styrfunktioner för bland annat DMX) till en högtalarfunktion av typ "transducer" som monteras på träskivans undersida. Mediaspelaren kapslas in i en separat fukt-tät och vädersäker plastlåda. Träskivan tätas med gummilist mot underliggande hålrum. Serviceluckan är dimensionerad så att det enkelt ska kunna gå att utföra service. Ljudet håller sig till bänken och följer rekommenderade ljudbegränsningar med en ljudvolym på maximalt 70 dBA.

För AR-videon behövs licens för AR, något som numer igår i avdelningens app "Uppsala Konst och kulturarv". Licensen har utfärdats av On Spot Story, en engångsavgift som även möjliggör att arbeta med fler AR-verk i framtiden.





Anknytning till konstprogram

Konstnären Dodda Maggý svarar på ett tydligt sätt upp mot uppdraget då hon kan arbeta med både ljus, ljud och platsgestaltning genom att lyssna in och tolka Ulleråker som unik plats och kommande omvandling till en modern stadsdel där historien finns närvarande. Konstnärskapet uppvisar verkshöjd och konstnärlig kvalitet med ett unikt och självständigt konstnärskap. Maggý kan tillföra dimensioner som relaterar till den särskilda platsens förutsättningar som kvarterspark, en plats där många människor i olika åldrar och med olika bakgrund kommer att vistas. I sitt konstnärskap visar hon stor skicklighet när det gäller teknisk materialkunskap och nya medier ur ett förvaltningsperspektiv, säkerhetsperspektiv och att kunna arbeta efter ställda miljökrav.

Med avstamp i tidigare dialoger och förstudier har konstnären valt att fokusera på hur det framväxande nya Ulleråker existerar vid sidan om det historiska Ulleråker. Vad det är vi väljer att minnas och vilka historier som lyfts fram och bärs vidare när tiden går, och vikten av att reflektera över vad det är att vara människa i ett specifikt sammanhang. Konsten anknyter särskilt till det gamla mentalsjukhuset, där titeln *Elegy* beskrivs som en hyllning till de människor som rört sig i dess sammanhang.

I Camille Norments förstudie *The Tower* lyfts att snarare än att försöka "bota" Ulleråker från sin historia kopplad till sjukdom snarare leva med den och ge en röst åt den:

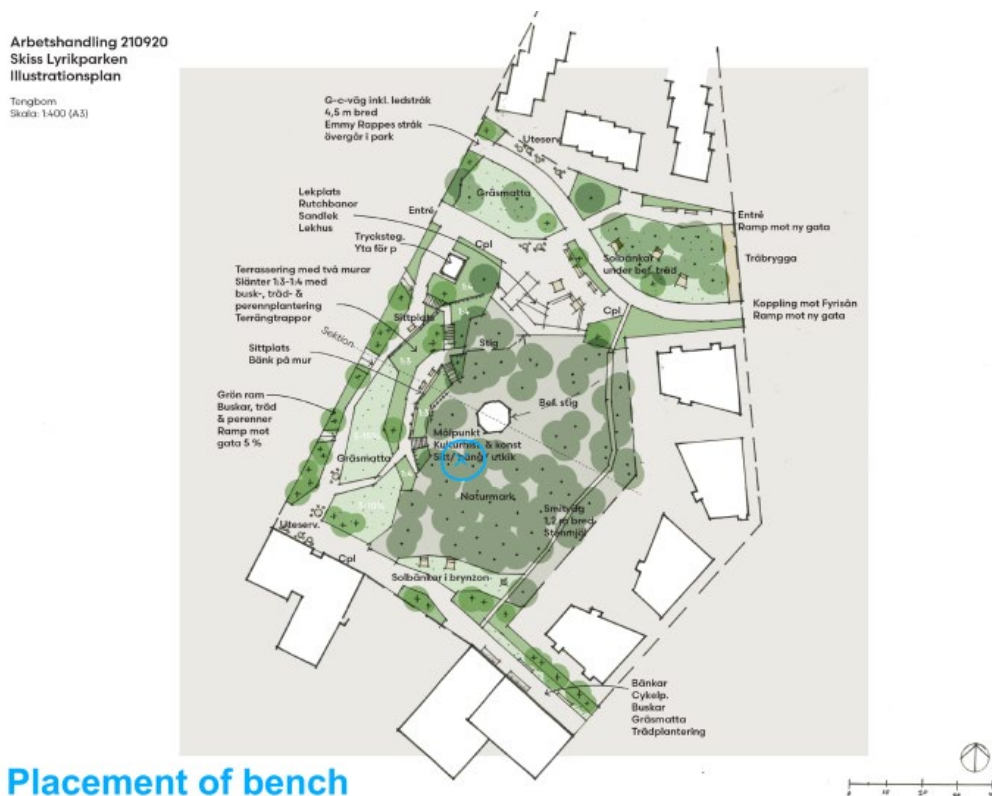
"It has been suggested that art might be a way "to cure" Ulleråker of it's troubled history, a way to herald a cleansing of the past in order to find a peaceful and forgiven path of allowance for the

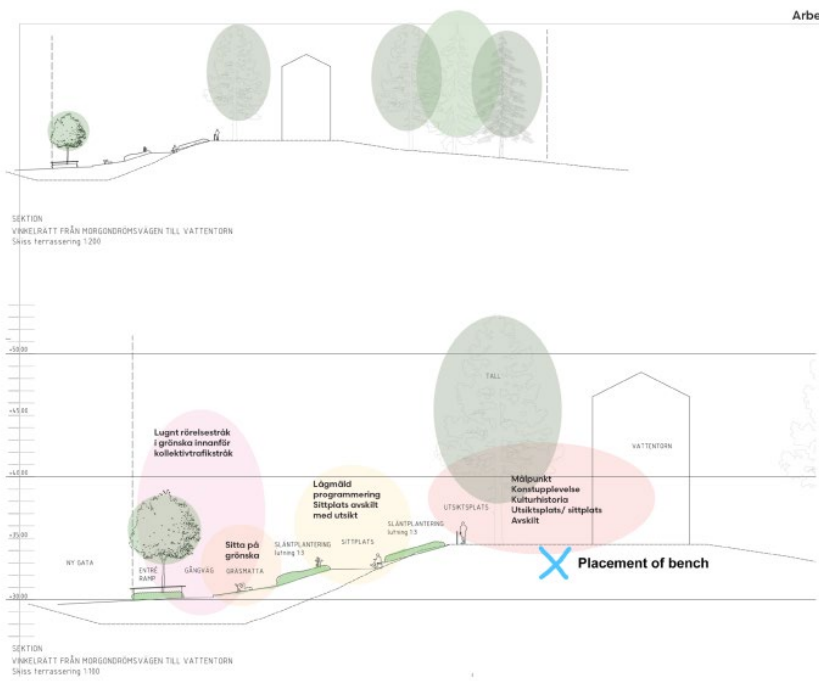
future reinventing of the site. But sometimes we have to live with illness, for it too will have its voice, as did those inhabitants of Ulleråker; residents for the bettering of themselves, for the protection of society. Illness too, would have its voice.”

Detta har Dodda Maggý tagit fasta på i sitt skissförslag för Lyrikparken. Konstnären framhåver att ljud är en del i en större social och kulturell kontext av vår historia. Att både lyssnande, kropp, sinnesupplevelser och minne är en återspeglning av tid, rum och plats. Något som ytterligare anknyter till platsens kulturhistoriska miljö.

Placering

Konstnären Dodda Maggýs uppdrag var att skissa på ett förslag för konstnärlig gestaltning för vattentornet i Lyrikparken. Efter samråd med byggprojektet och arkitekter beslutades att placera konstverket i nära anslutning till vattentornet, aningen avskilt på en gräsbeklädd yta på kullens södra sida. Detta då det påträffades fladdermöss i vattentornet, dessa är skyddade som art och får inte bli störda. Lyrikparkens södra sida med dess lugna rörelsestråk med grönska ses som en utmärkt plats för ett audiovisuellt konstverk av detta slag, då det på andra sidan av kullen planeras för en mer aktivitet och en lekplats. En förhoppning är att bänken kan fungera som en utsiktsplats och sittplats där människor kan slå sig ned för att vila eller reflektera.







Placering av bänken

Tidplan

Maj – juli 2024

Platsbesök för att planera den slutliga placeringen av bänken

Möte med snickare och ljudkonsult

Dokumentation av området för förberedelse av AR-video

Augusti 2024 – januari 2025

Komponera, arrangera och mixa ljudverket/musikkompositionen

Inscanning av opala ädelstenar och utformning av mönstret

Skapa video av AR-bilderna, slutföra och exportera materialet

Februari 2025 – maj 2025

Eldragning från vattentornet fram till bänken

Platsbesök, tillverkning av bänk och montering på plats

Installation av ljudutrustning i bänk

Testa och aktivera ljudet

Vår/sommar 2025

Arbetet avslutas i samband med Lyrikparkens färdigställande

Eventuell invigning utav konstverket

Bilaga 2, Budgetkalkyl för uppdraget

Budgetkalkylen tas fram i samråd med projektledare och ska inlämnas tillsammans med skissförslaget. Budgetkalkylen ska bygga på dagsaktuella offerter. Kostnader specificeras exklusive moms.

Projekt	Offentlig konst för Lyrikparken, Ulleråker
Konstnär	Dodda Maggý
Projektledare	Mikaela Granath
Total konstnärsbudget	703 200 kr
Total kringkostnad	173 500 kr

Konstnärsbudget	Kostnad	Kommentar
Konstnärens ersättning idé	105 000 kr	
Konstnärens ersättning, utförande /arbetstid 800 kr per timme (fast timpenning Uppsala kommun)	467 200 kr	Antal arbetstimmar: 584
Kostnader för eventuella medarbetare, konsulter eller underleverantörer	31 800 kr	Offert finns
Framställning: ritning för konstruktion och hållbarhet av konstverket	9 200 kr	Offert finns
Materialkostnad och framställning inklusive eventuell teknisk utrustning	47 500 kr	Offert finns
Erfoderliga försäkringar fram till godkänd slutbesiktning (konstnär och konstverk)	8 500 kr	Offert finns
Resor och boende: Tre resor tur och retur, Reykjavik - Uppsala, inklusive boende	34 000 kr	Offert finns
Summa	703 200 kr	

Kringkostnader	Kostnad	
Montering, anläggning, eldragning, framställning och fundament för bänk, On Spot Story support, klotterskydd	138 500 kr	Specificeras enligt behov i samråd med konstprojektledare, byggprojektledare och konservator. Offert finns.
Oförutsedda kostnader 5%	35 000 kr	Söks vid behov
Summa	173 500 kr	