

Kulturförvaltningen  
**Tjänsteskrivelse till Kulturnämnden**

Datum:  
2021-10-25

Diarienummer:  
KTN-2021-00679

Handläggare:  
Agneta Brändström  
Pia Sörås-Staflin  
Mikael Franzén  
Josefin Wallbring

## LFP KTN 2022: Lokalförsörjningsplan för kultur och fritidslokaler 2022-2026 med utblick till 2031

### Förslag till beslut

Kulturnämnden beslutar

1. **att** Lokalförsörjningsplan för kultur och fritidslokaler 2022-2026 med utblick till 2031 utgör nämndens behov av lokaler,
2. **att** överlämna planen till kommunstyrelsen för godkännande och såsom beställning av angivna lokalåtgärder,
3. **att** uppdra åt förvaltningen att genomföra verksamhetsförändringar enligt planen,
4. **att** uppdra åt förvaltningen att i samråd med kommunledningskontoret genomföra lokalåtgärder enligt planen, *samt*
5. **att** ge förvaltningen justeringsmandat gällande exakt platsantal, storlek och tid i samband med genomförandet av åtgärder enligt planen.

### Ärendet

Lokalförsörjningsplanen för kultur och fritidslokaler utgör kommunens planering för lokaler inom kulturnämndens verksamhetsområde. Planen utgår från verksamhetens behov av lokaler. Behovet beräknas utifrån nuvarande behov och kommunens befolkningsprognos – därefter sker analys och justering utifrån kända förändringar. Planen föreslår åtgärder av två slag:

- Åtgärder, tex nyanskaffning, förändring eller lämnande av lokaler samt verksamhetsförändringar kopplade till detta.
- Utredningsåtgärder inom områden där fördjupat arbete krävs för framtagande av direkta åtgärder.

Åtgärder planeras dels för att täcka en befintlig brist i områden som idag saknar relevanta verksamheter eller har för låg kapacitet i förhållande till behovet, dels för att möta den prognostiserade befolkningsökningen som fram till 2031 bedöms uppgå till ca 30 000 invånare. Eftersom åtgärdslistan är relativt omfattande, eftersträvas yt- och kostnadseffektiva lösningar bland annat genom samutnyttjande av lokaler så långt det är möjligt. Planeringen avseende fritidsklubb, fritidsgård och kulturskola är starkt kopplad till planeringen av ny skolkapacitet.

### **Beredning**

Planen innebär en uppdatering av lokalförsörjningsplanen för kultur och fritidslokaler 2021-2025 med utblick mot 2031. Framtagande sker förvaltningsövergripande i samarbete mellan berörda förvaltningar. Arbetet leds av en gemensam styrgrupp med direktörer från berörda förvaltningar, kontor och kommunala bolag. Motsvarande arbete sker för alla fackförvaltningar med samma struktur och organisation. Arbetet är kopplad till kommunens mål och budgetprocess och planen revideras därför årligen.

### **Föredragning**

I planen fastställs behovet av lokaler utifrån verksamhetens behov av lokaler för samtliga verksamheter inom kulturförvaltningen. Beräkning av behovet bygger på statistik och kommunens befolkningsprognos. Analys, justering och fastställande av prognoserna sker sedan efter övriga kända omständigheter.

I planen redovisas behovet uppdelat utifrån målgrupper:

- Verksamheter riktade till specifika åldersgrupper: Fritidsklubb (10-12 år), Fritidsgård (13-15 år), och Kulturskola (6-20 år).
- Bibliotek, Allaktivitetshus, Kulturhus och övriga mötesplatser, Naturskola, Allmänna samlingslokaler/bygdegårdar, Föreningslokaler, Scener och produktionslokaler, Museer och utställningslokaler, samt offentlig konst (alla åldrar)

Inom kulturnämndens verksamhetsområden finns behov av utökad täckning i områden som idag saknar service eller har proportionellt liten kapacitet, samt för att möta en växande befolkning dels i samband med generationsskifte och förtätning i befintliga bostadsområden och dels vid nybyggnationsområden. Totalt i kommunen prognostiseras en befolkningsökning mellan 2020 och 2031 med cirka 30 000 personer. För specifika åldersgrupper indikerar befolkningsprognosen en ökning med cirka:

- 6-20 åringar + 5 100 (+13 %), varav
- 10-12 åringar + 200 (+2%)
- 13-15 åringar + 1 100 (+15%)
- 16-19 åringar + 2 400 (+ 24%)

Behovet per verksamhetstyp och målgrupp redovisas på sid 14-26 i planen.

### *Åtgärder och utredningar*

I lokalförsörjningsplanerna föreslås åtgärder för att möta behov. I den här planen föreslås 7 nya åtgärder, exempelvis etablering av historiskt centrum på Uppsala slott.

Sedan tidigare finns 39 beslutade åtgärder. Åtgärderna redovisas på sid 27-30. Vidare föreslås fortsatt arbete i form av utredningar som redovisas på sid 31-32. Resultatet av dessa redovisas vid revidering av lokalförsörjningsplanen.

### **Ekonomiska konsekvenser**

Åtgärderna ryms inom mål- och budget, förutom bibliotek Börjetull-Svartbäcken.

För kulturnämnden bedöms åtgärderna i planen leda till en hyresökning på 32 miljoner kronor under perioden 2022-2031. Investeringar i fastigheter bedöms till 188 miljoner kronor i kommunkoncernen. Den verksamhetsbundna investeringen för kulturnämnden bedöms till 54 miljoner kronor. Till detta kommer drift för verksamheten.

Pågående utredningar kan leda till vidare investeringar och ökad hyra, vilket lyfts vid revidering av lokalförsörjningsplanen.

### **Beslutsunderlag**

- Tjänsteskrivelse, daterad 25 oktober 2021
- Lokalförsörjningsplan för kultur och fritidslokaler 2022-2026 med utblick till 2031

Kulturförvaltningen

Kommunledningskontoret

Sten Bernhardsson  
Förvaltningsdirektör

Ola Hägglund  
Biträdande stadsdirektör

## LFP KTN 2022

### Lokalförsörjningsplan för kultur- och fritidslokaler 2022-2026 med utblick till 2031

---

Beslutad i kulturnämnden 2021-11-xx

Godkänd i kommunstyrelsen 2021-12-xx



## Innehåll

Sammanfattning .....	4
Inledning .....	6
Definitioner .....	6
Planens innehåll.....	7
Styrning och uppdrag .....	8
Arbetets organisation .....	8
Lagbestämmelser och krav .....	8
Behov- och kapacitetsanalys.....	11
Befolkningsprognos .....	11
Behov och kapacitet.....	14
Lokalbehov och lokalresurser per kategori .....	14
Konsekvenser av åtgärder som ej är finansierade genom mål och budget 2022.....	26
Utblick .....	27
Stads- och landsbygdsutveckling .....	27
Omvärld .....	28
Åtgärder.....	29
Nya åtgärder .....	29
Tidigare beslutade åtgärder .....	29
Utredningar .....	32
Uppföljning av färdiga åtgärder och utredningar som inte leder till lokalåtgärd .....	33
Ekonomi- och kostnadsutveckling.....	34
Investeringsbedömning.....	34
Hyreskostnad och verksamhetsekonomi .....	35
Bilaga 1 - Områdesbeskrivning.....	37
Bälinge – Björklinge .....	38
Centrala staden – Fålhagen .....	40
Gunsta – Länna – Almunge – Knutby .....	44
Gåvsta - Stavby – Tuna .....	46
Luthagen – Stenhagen .....	47
Norby – Eriksberg – Flogsta .....	49
Ramstalund – Vänge – Järlåsa.....	51
Sala backe – Årsta – Vaksalabygden.....	53
Storvreta – Vattholma – Skyttorp .....	55
Svartbäcken – Gränby – Gamla Uppsala .....	57
Sävja – Bergsbrunna – Danmark.....	60
Valsätra – Gottsunda – Sunnersta.....	62
Bilaga 2 - Färdigställda åtgärder och utredningar 2021 .....	65



## Sammanfattning

Lokalförsörjningsplan för kultur- och fritidslokaler utgör kommunens planering för lokaler inom kulturnämndens verksamhetsområde. Planen tas fram genom ett samarbete mellan kulturförvaltningen, kommunledningskontoret samt berörda kommunala bolag.

Lokalförsörjningsplanens syfte är att säkerställa att Uppsala kommun planerar för lokalbehov för kulturnämndens verksamhet.

Den övergripande styrningen redovisas på sidan 8.

### Sammanfattat behov

Behovsbedömningen baseras på kommunens befolkningsprognos och kommunens utveckling enligt Översiktsplan.

I analysen har även ytterligare underlag vägts in, till exempel sociala kompassen, medborgardialog, föreningsdialog, kultur- och fritidsvaneundersökning samt förvaltningens upparbetade kunskap om kultur- och fritidssektorns behov.

Analysen visar att det finns ett fortsatt ökat behov av fritidsklubbar, bibliotek, kultur- och naturskolelokaler och lokaler för konstmuseiverksamhet under de kommande åren. Detta innebär att dessa behov bör prioriteras framöver. Likaså behöver ansvarsfrågan ses över för hur olika slags lokaler för föreningsdriven kultur- och fritidsverksamhet kan tillskapas i både befintliga och nya områden för att bidra till en positiv stadsutveckling.

Behovsanalysen redovisas i sin helhet på sidan 11.

### Sammanfattade åtgärder

Åtgärderna i planen syftar till att möta det analyserade behovet, säkerställa och förbättra lokalerna samt ge förutsättningar för andra nödvändiga fastighetsåtgärder, tex renoveringar.

Lokalförsörjningsplanen föreslår 8 nya åtgärder. I planen revideras även tidigare beslutade åtgärder utifrån nya förutsättningar.

Alla åtgärder redovisas i sin helhet på sidan 28.

### Sammanfattning ekonomi

Åtgärderna innebär ekonomiska åtaganden för kommunkoncernen i form av investeringar i fastigheter och inventarier samt kostnader för lokal och drift för verksamheterna.

I arbetet med lokalförsörjningsplanen sker beräkningar av de ekonomiska konsekvenserna antingen utifrån verklig genomförandeplanering eller genom övergripande schabloner, tex hyra per kvm.

Nya och tidigare beslutade åtgärder i denna plan innebär:

Cirka 188 miljoner kronor i investeringar i fastigheter för kommunkoncernen.

Cirka 54 miljoner kronor i verksamhetsnära investeringar för kulturnämnden.

Cirka 32 i ökade hyreskostnader för kulturnämnden.

Till detta tillkommer kostnaderna för drift av verksamheten, vilket beräknas till cirka 31 miljoner kronor.

De ekonomiska konsekvenserna redovisas i sin helhet på sidan 33.



## Inledning

Lokalförsörjningsplanen för kultur- och fritidslokaler är kommunens planering för lokaler inom kulturnämndens verksamhetsområde.

Inom området finns en utveckling som visar att den ökande befolkningen och utvecklingen av nya stadsdelar ställer krav på utökad kultur- och fritidsverksamhet i fler lokaler för att bidra till att Uppsala upplevs både som en trygg och attraktiv kommun. Lokalförsörjningsplaneringen har till syfte att genom samordnad och gemensam beredning säkerställa att behovet möts kopplat till den budget som finns.

Lokalförsörjningsplaner för kommunala verksamheter revideras årligen och koordineras med varandra för att skapa en sammanhållen och kontinuerlig process för kommunens planering. Denna koordinering är viktig eftersom många åtgärder är kopplade till åtgärder inom exempelvis skola.

## Definitioner

### Verksamhetsbeskrivning

Kultur och fritid är en del av ett ekologiskt, socialt och ekonomiskt hållbart samhälle, i en attraktiv och tillgänglig kommun. En växande kommun behöver mötesplatser för kultur och fritid för att skapa sammanhang och inkludering i lokalsamhället samt ökad tillgänglighet till kultur- och fritidsupplevelser. Lokaler för kulturella mötesplatser ska därför utvecklas och vidareutvecklas i stadsdelar och på landsbygden.

Kulturnämnden som ansvarar för barns- och ungas fria tid har genom ett delat ansvar för fritidsområdet, många beröringspunkter med idrott- och fritidsnämndens ansvarsområde. Genom ett helhetsperspektiv för den fria tiden inom kultur, idrott och fritid ges alla invånare möjligheter till en aktiv och meningsfull fritid i livets alla skeden.

Kulturnämnden driver verksamhet i både egen regi och genom stöd till andra aktörer inom kultur- och fritidsområdet. Biblioteksverksamhet, kulturskola, fritidsklubbar och fritidsgårdar utgör basen i den kommunalt finansierade kultur- och fritidsverksamheten. Kulturhus och bygdegårdar är strategiskt viktiga lokaler för möten, upplevelser och eget skapande. Det fria kulturlivet och folkbildningsverksamheten är viktiga aktörer för ett utvecklat konst- och kulturutbud med både bredd och spets och möjlighet till bildning och eget skapande. Institutioner som museer och teatrar och andra platser för scenkonst och musik står för ett starkt och attraktivt kulturutbud för både kommunens invånare och besökare.

Kulturnämnden ansvarar även för kommunens konstnärliga gestaltningsprojekt, konstinköp och konstsamlingar. Inom kulturförvaltningen ansvarar enheten för offentlig konst för konstnärliga gestaltningsprojekt i utomhus- och inomhusmiljö, inköp av konst för offentliga miljöer i Uppsala kommun, reparationer, konservering och underhåll av den offentliga konsten samt pedagogiskt arbete kring den offentliga konsten. Arbetet utgår från kommunstyrelsens beslut om enprocentregelns omfattning.

## Planens innehåll

Planen omfattar planerade åtgärder under de närmaste fem åren med en utblick för åtgärder mot år 2031. Lokalföröpfjningsplanen redovisar:

- Förutsättningar
- Behov och kapacitet
- Åtgärder – nya och tidigare beslutade
- Utredningsuppdrag
- Ekonomiska konsekvenser

I bilagor redovisas:

- Områdesindelade analyser och åtgärder
- Uppföljning av åtgärder

## Styrning och uppdrag

Planen utgår från kulturnämndens ansvarsområden samt de mål och uppdrag som fastställs av kommunfullmäktige i Mål och budget 2021 med plan för 2022–2023 (KSN-2019-03310). Arbetet med framtagandet av denna lokalförsörjningsplan är koordinerat med beredningen av Mål och budget 2022 med plan för 2023–2024.

Grunden utgörs av kulturnämndens ansvar för kultur- och fritidslokaler samt nämndens verksamhetsplan för detta. Lokalförsörjningen påverkas även av uppdragen i det kulturpolitiska programmet.

Kommunstyrelsen ansvarar för kommunens strategiska försörjning av lokaler och bostäder. Kommunstyrelsen ska tillhandahålla lokaler som är ändamålsenliga, hållbara och kostnadseffektiva.

Särskilda politiska satsningar är till exempel utvecklad konstmuseiverksamhet och allaktivitetshus i Gränbyskolan och i nya Gottsundaskolan, liksom etablering av ett historiskt centrum på Uppsala slott.

## Arbetets organisation

Lokalförsörjningsplanen för kultur- och fritidslokaler tas fram genom ett samarbete mellan kulturförvaltningen, kommunledningskontoret samt berörda kommunala bolag, tex Skolfastigheter AB. Arbetet med framtagandet leds och samordnas av kommunledningskontoret.

Styrning av arbetet på tjänstemannanivå sker i gemensamma beslutsorgan där samtliga samverkande parter deltar. Planen går till beslut i kulturnämnden och för godkännande av kommunstyrelsen.

## Lagbestämmelser och krav

Arbetet med bostads- och lokalförsörjning ska utgå från lagar, krav och kommunala styrdokument. Det handlar bland annat om att ta hänsyn till barnets behov enligt barnkonventionen, de äldres perspektiv enligt äldrevänlig kommun och en jämställd prioritering oavsett kön eller bakgrund.

## Kulturnämndens uppdrag och ansvarsområde

Enligt Uppsala kommuns reglemente ansvarar kulturnämnden för

- kommunens konst-, kultur- och kulturarvsfrågor samt därtill hörande verksamheter som inte tillhör plan- och byggnadsnämnden och namngivningsnämnden ansvarsområden.
- folkbiblioteksverksamhet enligt bibliotekslagen (2013:801),
- fritidsgårdar, öppen fritidsverksamhet enligt skollagen (2010:800) samt övrig kultur- och fritidsverksamhet för barn och unga, utom den fritidsverksamhet för vilken idrott- och fritidsnämnden ansvarar,
- kommunens kulturskola,
- kommunens konstnärliga gestaltningsprojekt, konstinköp och konstsamlingar,
- kommunens officiella nationaldagsfirande och medborgarskapsceremonin enligt lagen (2001:82) om svenskt medborgarskap,

- stöd till bygdegårdar och andra allmänna samlingslokaler.

### **Uppsala kommuns kulturpolitiska program**

I Uppsala kommuns kulturpolitiska program, antaget av KF 2020, anges att:

#### *Målområde 1 - Allas möjlighet att vara kulturellt delaktiga*

Uppsala kommun ska underlätta för alla att ta del av kultur och uppmuntra till eget skapande. Mångfald, bildning och förståelse bidrar till ett mer jämlikt, demokratiskt, socialt och kulturellt hållbart samhälle. Kulturpolitiken utformas ur ett medborgarperspektiv.

Uppsala kommuns politik för kulturell delaktighet ska

- främja allas möjlighet att ta del av och skapa kultur
- främja demokrati, delaktighet och bildning
- främja barns och ungas rätt till kultur och inflytande

#### *Målområde 2 - Konstpolitik för ett vitalt och blomstrande samhälle*

Uppsala kommun ska skapa goda och hållbara villkor för konsten och kultur-skaparna. Ett starkt och fritt kulturliv är en av grundpelarna i ett demokratiskt samhälle. Kulturskaparna och kulturinstitutionerna utgör stommen i kulturlivet. Ett långsiktigt, hållbart och dynamiskt kulturliv ger kulturskaparna möjlighet att fördjupa och utveckla sitt skapande och att interagera med samhället.

Uppsala kommuns konstpolitik ska

- värna konstens integritet, oberoende och egenvärde
- främja konstnärlig kvalitet
- stärka kreativitet, konstnärlig mångfald och utveckling
- verka för hållbara villkor för konstformer och kulturskapare
- verka för konstnärliga och kulturellt orienterade utbildningar

#### *Målområde 3 - Kulturplanering för en attraktiv, växande och hållbar kommun*

Uppsala kommuns kulturplanering bidrar till att skapa ett socialt och kulturellt hållbart samhälle att leva, verka och vistas i. Det ska vara möjligt att uppleva och utöva kultur i hela kommunen. Målet är att erbjuda en attraktiv livsmiljö och att öka tillgängligheten till kultur. Konst och kultur medverkar till att utveckla och stärka kommunens identitet som dynamisk och hållbart växande kommun. All kulturplanering ska genomsyras av ambitionen att vara tillgänglig, jämställd och beakta barns och ungas rätt till kultur.

Uppsala kommuns kulturplanering ska

- vara en integrerad del av samhällsplaneringen
- utveckla det offentliga rummet genom konstnärlig gestaltning
- främja kulturarv som bevaras, används och utvecklas
- utveckla kulturella mötesplatser
- främja kulturella och kreativa näringar

### **Program för Uppsala kommuns barn- och ungdomspolitik**

Genom Program för Uppsala kommuns barn- och ungdomspolitik (beslutad 2020 av Kommunstyrelsen), förstärker och tydliggör Uppsala kommun inriktningen för sitt långsiktiga arbete för genomförandet av Agenda 2030, att efterleva barnkonventionen

och öka barn och ungas möjlighet att bidra till en långsiktigt hållbar samhällsutveckling.

1. Uppsalas barn och unga har goda och jämlika uppväxtvillkor

Mål: Minska skillnader och konsekvenserna av skillnader i uppväxt- och levnadsvillkor för alla barn och ungdomar som växer upp i Uppsala kommun.

2. Tillvarata barn och ungas kompetens och engagemang

Mål: Stärka barn och ungas egenmakt och möjligheter till delaktighet i samhällsutvecklingen och inflytande över sina levnadsvillkor i Uppsala kommun.

3. Stärka kommunens kapacitet att fatta barnrättsmedvetna beslut,

Mål: Stärka kommunens kapacitet att fatta barnrättsmedvetna beslut.

### **Lagbestämmelser fritidsklubb**

Kommunen ska erbjuda fritidshem till och med vårterminen det år en elev fyller 13 år. Från och med höstterminen det år en elev fyller 10 år får kommunen erbjuda öppen fritidsverksamhet (fritidsklubbar) i stället för fritidshem (14 kapitlet 3 - 8 §§ och 25 kapitlet 5§ skollagen).

### **Lagbestämmelser bibliotek**

Folkbiblioteksverksamheten lyder under bibliotekslagen (SFS 2013:801).

### **Funktionsprogram**

Vid etablering av fritidsklubbar och/eller fritidsgårdar ska funktionsprogram för dessa lokalkategorier följas. Arbete pågår med att ta fram uppdaterade funktionsprogram.

# Behov- och kapacitetsanalys

## Befolkningsprognos

År 2020 bodde drygt 233 800 personer i kommunen. Uppsala kommun väntas växa och få en ökad befolkning under lång tid framöver. I årets prognos antas befolkningen år 2031 uppgå till knappt 263 800 personer, en ökning med cirka 30 000 personer jämfört med år 2020. Ökningen väntas i samtliga åldersklasser, men antas ske långsammare än befolkningsprognosen 2020. Efter år 2031 väntas befolkningen fortsätta öka i ungefär samma takt fram till år 2050.

Variationer i prognoser från olika år visar att kommunen måste ha beredskap både för en högre och för en lägre befolkningsutveckling.

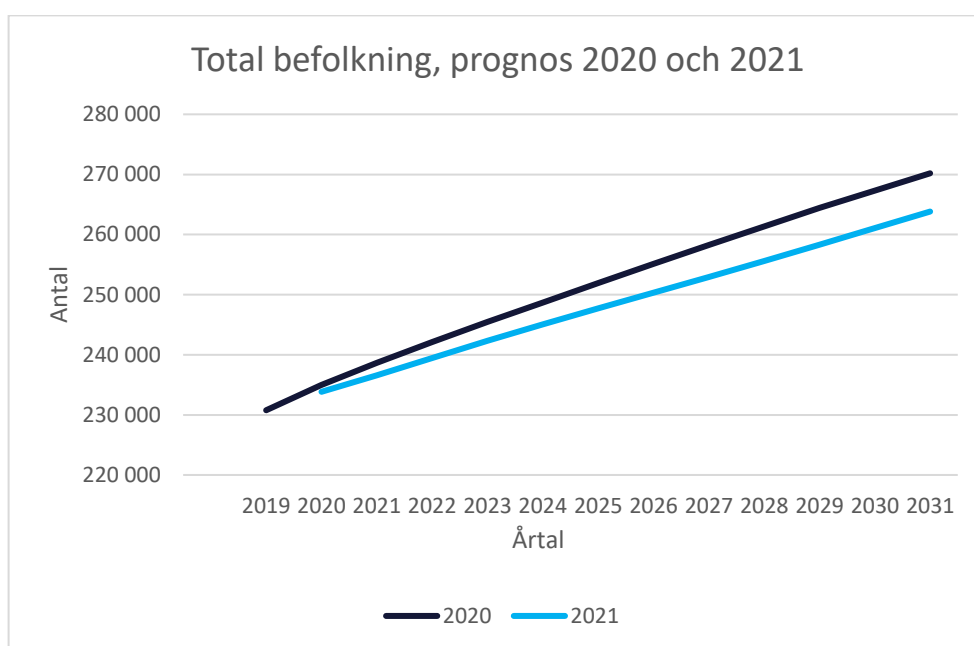


Diagram 1. Befolkningsprognos total befolkning Uppsala kommun 2020 och 2021.

När befolkningen ökar förväntas även behovet av kultur- och fritidsaktiviteter samt lokaler att öka. Det går dock inte att enbart se till befolkningsförändringar då exempelvis aktiviteter som är nystartade och finns på få platser visar på ett litet behov trots att en större satsning kanske bör göras. Likaså innebär befolkningsökningen per automatik inte att alla typer av lokaler behöver öka, däremot kan driften behöva förstärkas för att kunna ta emot fler kommuninvånare. Därför behöver behovsprognosen kompletteras med andra analyser som till exempel kultur- och fritidsvaneundersökningen som genomförs under 2021.

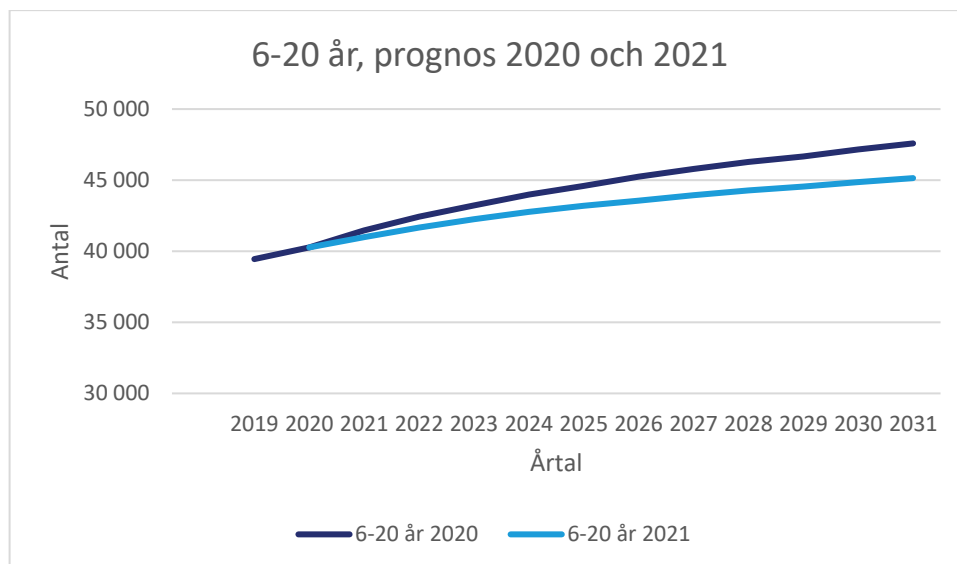


Diagram 2. Befolkningsprognos 6-20 år Uppsala kommun 2020 och 2021.

År 2020 var antalet 6-20 åringar cirka 40 000. År 2031 beräknas åldersgruppen i årets prognos ha ökat till cirka 45 100, vilket motsvarar en ökning med ca 13 procent under prognosperioden.

Ökningstakten i årets prognos bedöms bli lägre jämfört med förra årets prognos. Antalet 6-20 åringar för år 2031 visar att ökningen blir 2 241 personer lägre än 2020 års prognos visade för motsvarande period.

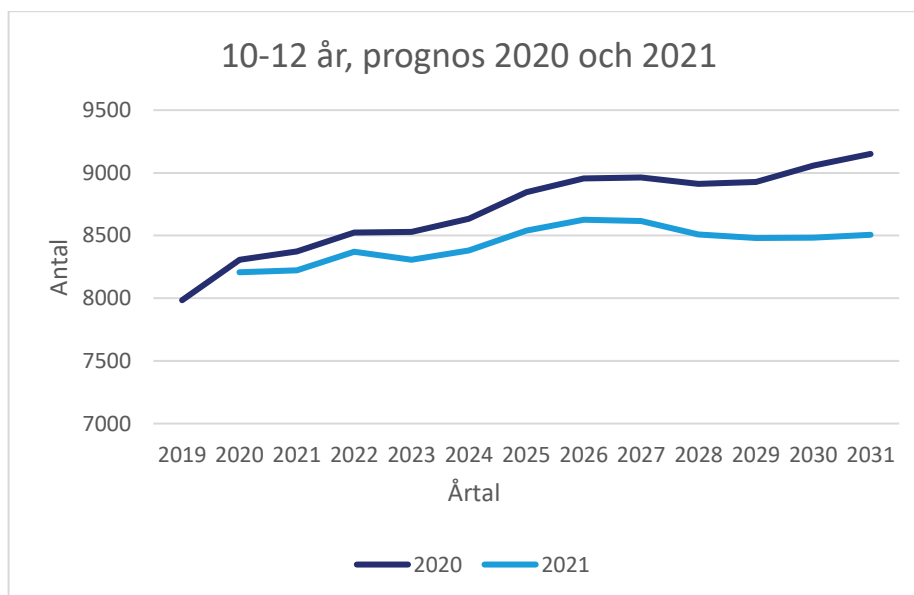


Diagram 3. Befolkningsprognos 10-12 år Uppsala kommun 2020 och 2021.

År 2020 var antalet 10-12 åringar cirka 8 300. År 2031 beräknas åldersgruppen i årets prognos ha ökat till cirka 8 500, vilket motsvarar en ökning med ca 2 procent under prognosperioden.

Ökningstakten i årets prognos bedöms bli lägre jämfört med förra årets prognos. Antalet 10-12 åringar för år 2031 visar att ökningen blir 645 personer lägre än 2020 års prognos visade.

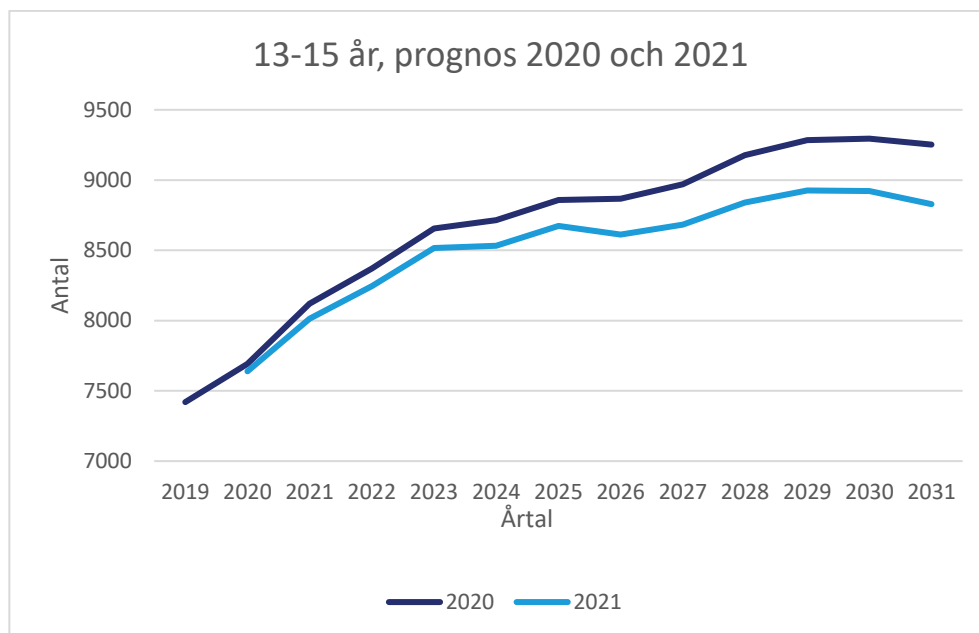


Diagram 4. Befolkningsprognos 13-15 år Uppsala kommun 2020 och 2021.

År 2020 var antalet 13-15 åringar cirka 7 690. År 2031 beräknas åldersgruppen i årets prognos ha ökat till cirka 8 830, vilket motsvarar en ökning med ca 15 procent.

Ökningstakten i årets prognos bedöms bli lägre jämfört med förra årets prognos. Antalet 13-15 åringar för år 2031 visar att ökningen blir 423 personer lägre än 2020 års prognos visade.

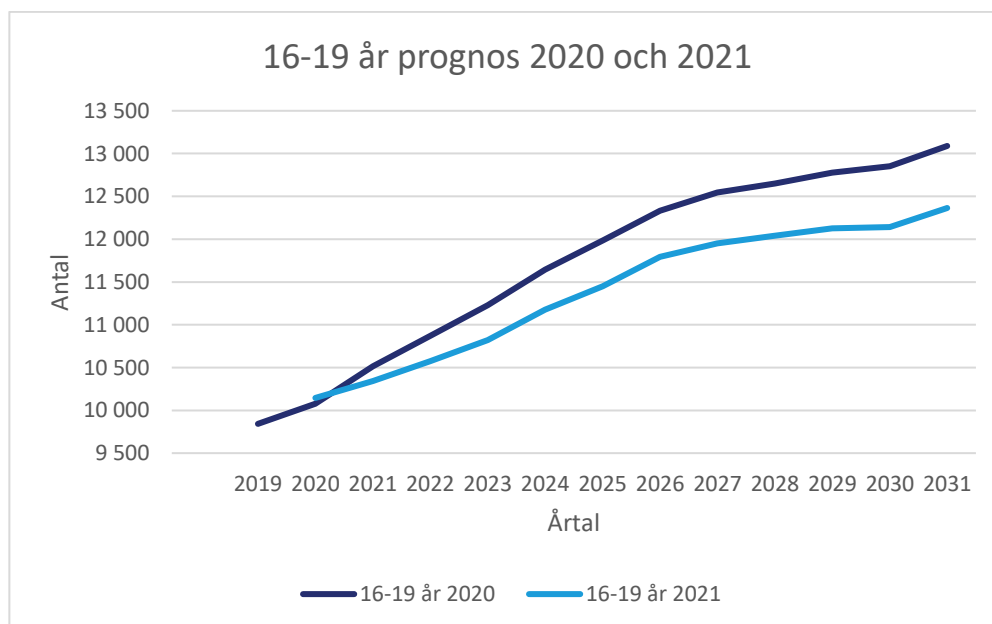


Diagram 5. Befolkningsprognos 16-19 år Uppsala kommun 2020 och 2021.

År 2020 var antalet 16-19 åringar cirka 10 000. År 2031 beräknas åldersgruppen i årets prognos ha ökat till cirka 12 360, vilket motsvarar en ökning med ca 24 procent.

Ökningstakten i årets prognos bedöms bli lägre jämfört med förra årets prognos. Antalet 16-19 åringar för år 2031 visar att ökningen blir 725 personer lägre än 2020 års prognos visade.



## Behov och kapacitet

Det är viktigt att veta vilka behov som finns hos olika målgrupper, var behoven finns i kommunen och vilka åtgärder som bäst möter behoven. Att samla in ett gediget underlag och kartlägga såväl behov som kapacitet är en förutsättning för effektiv och långsiktig planering. Ett antal verktyg används för att kartlägga behov och dessa utgör underlaget för lokalförsörjningsplanen.

Underlaget i lokalförsörjningsplanen består av

- befolkningsprognos
- nyckeltal
- jämställdhetsinvesteringar
- referenskommuner
- kultur- och fritidsvaneundersökning
- medborgardialog
- utredningar

### Kultur-och fritidsvaneundersökning

Under 2021 genomförs en kultur-och fritidsvaneundersökning i samverkan mellan kulturförvaltningen och idrottsenheten på stadsbyggnadsförvaltningen. Likaså har kulturförvaltningen genomfört kulturvaneundersökningen Uppsalaenkäten under året.

### Jämställdhetsinvesteringar

Utifrån uppdraget att öka jämställdhetsarbetet har samverkan med hållbarhetsavdelningen på kommunledningskontoret inletts. Syftet är att öka fokus på jämställdhetsperspektivet i lokalförsörjningsplaneringen och säkerställa att nya lokaler och anläggningar möter jämställdhetsbehovet och har ett tydligt och konkret jämställdhetsperspektiv. Erfarenhets- och kunskapsutbyte har inletts med Västerås Stad där målsättningen är att tillsammans införliva jämställdhetsperspektivet tydligare i lokalförsörjningsplaneringen i respektive kommun.

## Lokalbehov och lokalresurser per kategori

### Fritidsklubb

Fritidsklubb är en öppen fritidsverksamhet som erbjuds barn 10–12 år i enlighet med skollagen. Verksamheten nådde 2019 cirka 35 procent av kommunens 10–12 åringar och har en relativt bra geografisk spridning. Observera att 35 procent är ett genomsnittligt värde för kommunen i sin helhet. Det finns inte fritidsklubb på alla skolor samtidigt som efterfrågan är högre på skolor med etablerad verksamhet. Fritidsklubbarna når högst andel av 10-12 åringar på landsbygden. Kulturförvaltningens avdelning Fritid Uppsala driver 24 fritidsklubbar, och KFUM Uppsaladriver fritidsklubb med kommunalt stöd.

Behovet av nya fritidsklubbar styrs både av var barnen bor och var man går i skolan. Många barn i åldern 10–12 år går i skolan i sitt närområde. Många skolor är idag F-5 skolor och när eleverna byter skola till årskurs 6, påverkas deltagandet i fritidsklubb negativt. Fritid Uppsala tittar här på särskilt riktade insatser till barn i år 6.

Antalet inskrivna barn totalt i fritidsklubb stiger stadigt. År 2013 var det 1 540 barn inskrivna i fritidsklubb och i idag är cirka 2 800 barn inskrivna. Den stora ökningen har förstås flera orsaker varav inflyttningen i Uppsala är en, utbyggnaden som har skett av fler fritidsklubbar i början på 2010-talet en annan, men också en bra kvalitativ verksamhet som barn och föräldrar vill använda sig av.

Kostnaden för att driva en fritidsklubb uppskattar Fritid Uppsala till 1 200 - 1 500 tkr/år, inklusive personalkostnad och lokal. Driftskostnaden beror i stor utsträckning på vilken typ av lokaler fritidsklubben flyttar in i, om de är nybyggda skollokaler med hög hyra, äldre lokaler med lägre hyra samt i vilken grad det är möjligt att samutnyttja ytor. Graden av samnyttjande påverkar hur stor egen yta som behöver hyras till fritidsklubb, och det är i sin tur beroende av vilka lokaler som finns att samverka med skola eller annan aktör om. Till exempel kan specialsalar på en skola användas för kreativ verksamhet, och då behöver inte den fritidslokalen inkludera egna ytor för sådana aktiviteter. När nya fritidsklubbar planeras utformas lokalerna så att dessa kan samnyttjas med skolan, kulturskolan och även utveckla tonårsverksamhet eller föreningsverksamhet kvällstid när behoven förändras. Grundplaneringen för byggprojekt som inkluderar fritidsklubb utgår ifrån en planering med 250 kvm egen yta (hemvist) och 100 kvm ytor som samutnyttjas.

#### *Utvecklingsbehov*

Befolkningsprognosen visar att antalet barn i åldern 10-12 blir ca 200 fler i hela kommunen fram till 2031. Med en 35 procentig efterfrågan skulle det innebära att ca 70 platser behöver tillskapas i kommunen totalt. Kulturförvaltningen bedömer dock att trenden med ökat intresse för fritidsklubbsverksamhet de senaste åren, kommer att fortsätta. Denna utveckling är starkt kopplad till behovet av att till skapa fritidsklubb i skolområden som idag saknar detta, vilket bidrar till att behovet av nya platser är större än befolkningsökningen i aktuellt åldersspann indikerar. En utvecklingsplan för fritidsklubbar håller på att tas fram av förvaltningen.

Behov av lokaler för fritidsklubbar i följande områden finns angivna i tidigare beslutade åtgärder: Störvreta, Gamla Uppsala, Gunsta, Bälinge, Störvreta, Löten, Almtuna, Flogsta, Nyby, Kungsängen/Hovstallängen, Kvarngärdet, Norby, Rosendal, Sunnersta, Ulleråker, Årsta samt Vattholma.

Föreslagna åtgärder i årets plan är en ersättningslokal för Domarringens fritidsklubb i Svartbäcken eftersom nuvarande lokal dömts ut av Skolfastigheter. I Sala backe föreslås en utveckling av lokalerna för fritidsklubb/fritidsgård i samband med den renovering av Brantingsgårdens nuvarande lokaler som måste göras. Under renoveringen behövs en evakueringslokal för verksamheten.

Behov finns av att utreda möjligheter för fritidsverksamhet i Järlåsa i nya lokaler eftersom nuvarande lokaler är underdimensionerade och undermåliga. Likaså behöver tillgänglighetsanpassning och lokalisering av Gävsta fritidsgård och fritidsklubb utredas i samarbete med Skolfastigheter eftersom nuvarande lokal visat sig inte vara godkänd för pedagogisk verksamhet. I samband med utvecklingen av ny skola i Bälinge behöver en evakueringslösning för fritidsklubben utredas. Hur stort behovet är av en fritidsklubb i Länna behöver också utredas.

#### **Fritidsgård**

Fritidsgårdar bedriver öppen fritidsverksamhet för åldern 13–18 år. Några enheter har riktad verksamhet för unga med funktionsnedsättning där målgruppen är upp till 21 år.

I Uppsala kommun finns det 17 fritidsgårdar som drivs i kommunal regi av Fritid Uppsala och två föreningsdrivna fritidsgårdar som drivs med kommunalt stöd. Fritidsgårdarna har stor spridning och finns i de flesta stads- och landsbygdskvarter. Utöver fritidsgårdar ger kulturnämnden stöd till ungdomskulturhusen Leoparden och Ungdomens Hus, som båda även vänder sig till unga vuxna.

Olika profilering av verksamheten ställer olika krav på lokaler. Några enheter har musikstudios, medan andra har funktionella lokaler för rörelse eller skapande. De flesta fritidsgårdar är lokalintegrerade i grundskolor och samnyttjande av vissa specialsalar är en framgångsfaktor. De flesta fritidsgårdar har fritidsklubsverksamhet på eftermiddagar. Det är ett samnyttjande av såväl lokaler som medarbetare men ställer stora krav på lokalernas utformning. Exempelvis behöver lås- och larmzoner på en skola vara anpassad så att lokaler som samnyttjas är åtkomliga även efter skoltid, medan övriga delar av skolans lokaler som inte samnyttjas inte är åtkomliga. Vid utformning av nya skolor kan lokaler som är lämpliga för samnyttjande placeras på ett sätt som underlättar åtkomligheten, medan det kan vara svårare att få till bra lösningar för samnyttjande på skolor byggda med äldre målsättningar.

#### *Utvecklingsbehov*

Behov av lokaler för fritidsgård/aktivitetshus som kan kombineras med lokaler för fritidsklubb finns angivna i tidigare beslutade åtgärder i följande områden: Gunsta, Lindbacken, Ulleråker, Bälinge, Storvreta samt Löten. Vid nyetablering av fritidsgårdar kan de kombineras med såväl skola och fritidsklubb, som kulturskoleverksamhet och annan kulturverksamhet i så kallade aktivitetshus eller mindre kulturhus som kan fungera som områdesnära mötesplats för alla åldrar och för föreningslivet.

Många av de befintliga fritidsgårdarna är i stort behov av upprustning. Grands verksamhet behöver utvecklas med ytterligare lokaler för ungdomsverksamhet. Grand har en stor och en liten scen och används i hög grad för Fritid Uppsalas gemensamma evenemang och aktiviteter på lov. Grand nyttjas även av många föreningar och kulturskolan för framträdande och spelningar.

Vid utvecklingen av Gottsunda centrum och kollektivtrafikstråk kommer KFUM Gottsundas lokaler för fritidsverksamhet att behöva rivas och behovet av ersättningslokaler omhändertas.

### **Allaktivitetshus**

Allaktivitetshus är mötesplatser för kultur- och fritidsaktiviteter inom olika intresseområden, som riktar sig till barn och unga, såväl som övriga medborgare. Allaktivitetsmodellen är områdesbaserad och bygger på stor delaktighet och samverkan med aktörer i området. Allaktivitetshuset är även platser för kunskapsutbyte för en bredare målgrupp än elever exempelvis föräldrar, tidigare elever, studenter och äldre, enligt det så kallade Community school konceptet. Effektiv lokalanvändning och samnyttjande av skollokaler med skolan som nav, är en bärande grund för konceptet vid utveckling av nya allaktivitetshus.

#### *Utvecklingsbehov*

Behovet av kultur- och fritidslokaler är stort i Gränby. Från våren 2021 fram till hösten 2022 kommer Gränbybibliotekets lokaler att genomgå mindre lokalförändringar för att bereda plats för ett framtida allaktivitetshus. Det kommer fortsättningsvis kunna gå att ta del av biblioteksservice med fokus på barn i förskoleålder och grundskoleåldern

med anledning av utökad biblioteksservice till utbildningsförvaltningen. I anslutning till nuvarande biblioteklokal finns även en aula och en matsal som kan användas för varierande verksamhet i allaktivitetshuset. Verksamheten har fokus på fritidsaktiviteter trygghetsskapande åtgärder i området.

Allaktivitetshus föreslås även genomföras i Gottsunda. Där har planeringen av ett allaktivitetshus i skolan kommit in i tidigt planeringsskede, vilket gett goda möjligheter till att planera lokalerna för ett yteffektivt samutnyttjande. Bland annat kommer allaktivitetshuset att ha tillgång till skolans bibliotek, musiksal, bildsal, matsal mm.

Behov kan även finnas i Eriksberg när den planerade förtätningen av stadsdelen kommer till stånd samt i nya Kvarngårdsskolan.

## **Kulturhus**

I Uppsala kommun används begreppet kulturhus för en anläggning där kulturverksamhet utgör en väsentlig del av verksamhetsinnehållet. Även begreppet aktivitetshus kan innefattas i begreppet kulturhus då de utgör områdesnära mötesplatser, se föregående avsnitt. Uppsala kommuns kulturhus ska vara offentliga rum i lokalsamhället och mötesplatser för alla i och kring närområdet. Genom att erbjuda aktiviteter och lokaler till olika grupper i olika sammanhang ska kulturhusen vara platser för kultur, bildning, informationsutbyte, lärande och möten mellan generationer och kulturer.

Konceptet innebär att flera olika verksamheter lokaliseras nära varandra eller med samnyttjande av gemensamma lokaler. Exempel på funktioner i ett kulturhus är bibliotek, fritidsgård/fritidsklubb, kulturskola, lokaler för bild, musik, dans, ateljé, föreningslokaler och lokaler för andra typer av möten. Idag finns tre kulturhus i Uppsala; i Stenhagen, Gottsunda och Sävja. Liksom allaktivitetshuset kan kulturhusen samnyttja lokaler tillsammans med en skola, men även med andra aktörer och kan placeras i centrum eller på andra liknande platser där många människor rör sig.

### *Utvecklingsbehov*

#### Gottsunda

Utifrån tidigare åtgärdsförslag pågår ett arbete för att utöka Gottsunda kulturhus befintliga lokaler under 2021/2022 för att möjliggöra en bättre disposition av bibliotekets lokaler och utveckling av kulturhusverksamheten.

På sikt kan kulturhuset inklusive bibliotek komma att behöva flyttas enligt planprogrammet. I och med den kraftiga expansion som förväntas i södra delarna av Uppsala och utvecklingen av Gottsunda till stadsnod finns behov av att utveckla kultur- och fritidsutbudet i området inom en tioårsperiod så att det dimensioneras för fler boende i området men också för att locka besökare från ett större upptagningsområde. Kulturförvaltningen ser fördelar med att utveckla Gottsunda Nya Kulturhus i större lokaler om cirka 4 000 kvm i ett hållplatsnära läge så att verksamhet kan anpassas till Gottsundas roll som stadsnod och bli attraktiv för människor från ett större upptagningsområde.

Visionen är ett kulturellt nav i södra Uppsala med stark lokal förankring och hög kvalitet, som låter människor och idéer ta plats och lockar besökare från hela regionen, med ledord såsom kravlöst, generationsöverskridande, kreativt, välkomnande och som andas aktivitet hela året, 24 timmar om dygnet. Det nya kulturhuset föreslås inrymma följande funktioner: bibliotek, samhällsinformation, ytor för publik

programverksamhet och workshops, scen för teater, dans, cirkus, musik, möten och andra evenemang, utställningsyta för bild och form (med café), ateljéer och studios, specialytor för konst- och kulturverksamhet (alla konstarter) samt pop-up-ytor som kan variera övre tid beroende på hur centrum utvecklas, såväl utomhus som inomhus.

Sävja/Sydöstra staden

I och med den planerade utvecklingen av sydöstra stadsdelarna och kraftiga befolkningsökningen kommer kultur- och fritidsverksamheten i området att behöva utökas och utvecklas vilket även påverkar det befintliga kulturhuset inklusive biblioteket. Ett fördjupat arbete behöver göras under 2021-2022 för planering och dimensionering av kommande verksamheter. Kommunen ska också under planeringsperioden utreda möjligheten att platsutveckla Linnés Sävla.

Stenhagen

Entré och matsal i kulturhuset i Stenhagen har brister när det gäller att erbjuda en trygg och omhändertagen miljö samt tillräckligt bra förutsättningar att arrangera program och evenemang. Ljudnivån i matsalen upplevs som hög på grund av att matsalen saknar innerväggar som kan dämpa ljud. För att utveckla bättre förutsättningar för kultur- och fritidsverksamhet bör utformningen av entrén och matsalen ses över och förslag till åtgärder tas fram för att på sikt skapa en lugnare och tryggare miljö som även blir mer funktionell för program och evenemang.

Centrala staden

Inom pågående utredningsuppdrag har olika kultur- och fritidsverksamheters behov av centralt placerade lokaler identifierats. Dessa kan med fördel samordnas tillsammans med andra verksamheter inom kulturella och kreativa näringar för att skapa ett kreativt center för både upplevelser och eget skapande och som en resurs för det fria kulturlivet. Likaså skulle kvarteret Sandbacken, där Uppsala stadsbibliotek och Uppsala stadsarkiv är placerade, kunna utvecklas ytterligare och användningen av befintliga ytor ökas.

Landsbygdsområden

Vid utveckling av befintliga och nya områden på landsbygden som till exempel Bälinge och Gunsta kan mindre kulturhus utvecklas som områdesnära mötesplatser för alla åldrar. De mindre kulturhusen kan till exempel innehålla bibliotek, kulturskola, samlingslokaler för lokalsamhället och fritidsverksamhet.

## Övriga mötesplatser

Fyrisgården är en mötesplats och så kallad hemgård med kultur- och fritidsaktiviteter för alla åldrar med fokus unga med funktionsnedsättning. Kulturnämnden har tillsammans med Idrott- och fritidsnämnden ingått ett Idéburet offentligt partnerskap med Fyrisgården som inkluderar verksamheterna öppen fritidsverksamhet för unga med funktionsnedsättning, dialogforum och nätverket Fritid för alla.

Mötesplatser för unga är en öppen mötesplats med aktiviteter för en något äldre målgrupp än de traditionella fritidsgårdarna. Verksamheten riktar sig främst till unga och unga vuxna i åldern 15–25 år. Hit räknas Ungdomens hus och KFUM Leoparden som båda ligger på Svartbäcksgatan. Till ungdomskulturhuset Leoparden är man välkommen från kl 14 alla vardagar i veckan. Här står ungdomen och konsten i centrum med ett tryggt öppet rum med café. På Leoparden finns ateljé för skapande samt utställningsyta för unga konstnärer. Ungdomens Hus är en ungdomsdriven verksamhet som styrs av en ideell ungdomsförening. Det finns ett café där alla i målgruppen är välkomna och som medlem kan man även få tillgång till övriga lokaler i

huset som ateljé, replokaler, skaterum/rörelserum. Även Ungdomens hus öppnar kl 14 på vardagar. Under helger kan det vara evenemang eller konserter i huset.

Allaktivitetshuset Allis drivs i kommunal regi och erbjuder skate, klättring, parkour, dans, rollspel och skapande samt e-sportrum med möjlighet till spel och att arbeta med film. Samnyttjande av lokalerna sker med fler föreningar som är aktiva på Allis, med fritidsklubben (Fyrislund) och ett café som drivs i samarbete med arbetsmarknadsförvaltningen.

#### *Utvecklingsbehov*

Allaktivitetshuset Allis utemiljö behöver utvecklas för att skapa ytterligare möjligheter till uteaktiviteter, framförallt under den varma tiden på året.

Föreningen Ungdomens Hus kommer att flytta till nya lokaler under 2022. Lokalen är den tidigare seniorrestaurangen Karl-Johan i Svartbäcken. Fastighetsstaben leder arbetet tillsammans med fastighetsägaren Rikshem med underlag i form av rumsbeskrivning från föreningen.

### **Bibliotek**

I Uppsala kommun ligger ansvaret för folkbibliotek under kulturnämnden och skolbibliotek under utbildningsnämnden. Folkbiblioteksverksamheten lyder under bibliotekslagen (SFS 2013:801). Biblioteksservice finns fysiskt, mobilt och digitalt i hela kommunen.

I Uppsala kommuns biblioteksplan anges utgångspunkter som bör vara vägledande vid nyetablering av bibliotek. Bibliotek ska etableras i lokaler som möjliggör utveckling, samverkan, samlokalisering och lokaliseras där kommunens invånare naturligt rör sig. Bibliotek Uppsala arbetar för att skapa fler och bättre tekniska lösningar som resulterar i utökade öppettider, så kallat Meröppet, vilket ställer större krav på säkerhet och tillgänglighet i lokalerna. Den mobila verksamheten fortsätter att utvecklas för att komplettera de områden på landsbygden som saknar fysiska bibliotek, och kan även vara ett komplement i stadsdelar som saknar ett fysiskt bibliotek.

Biblioteken samverkar med andra aktörer genom sin programverksamhet, genom bokningsbara mötesrum och koordinering av kulturhusens verksamheter.

#### *Utvecklingsbehov*

Planeringen av den sedan tidigare beslutade etableringen av nytt bibliotek i Rosendal är nu påbörjad och beräknas färdig 2024. Biblioteket föreslås placeras vid stadsdelens centrala torg och planeras för att kunna erbjuda generösa öppettider (konceptet Meröppet) samt tillgång till hörsal som ska vara bokningsbar även för allmänheten.

Nyetablering av bibliotek i Börjetull/Svartbäcken och Ulleråker finns angivna i tidigare beslutade åtgärder där hänsyn tagits till beräknad befolkningsökning, genomströmning av människor och behovet av mötesplatser i nya och förtätade stadsdelar. I Börjetull/Svartbäcken kan etablering eventuellt ske i Fyrishov i samband med att anläggningen planeras byggas om och utökas, där möteslokaler och evenemangsytor skulle kunna samnyttjas. En placering i Fyrishov skulle möta behoven från Svartbäcken som idag saknar stadsdelsbibliotek, från nya bostäder i samband med utveckling av Börjetull som stadsnod, och från den stora genomströmning av besökare från hela kommunen som anläggningen har. Om lokalisering vid Fyrishov inte

är möjlig, behöver en alternativ lokalisering säkerställas. Utifrån rådande osäkerhet avseende möjligheten att koordinera med Fyrishovprojektet, behöver utredning av alternativ placering av bibliotek påbörjas omgående för att säkerställa lokaler på annat sätt. Exempel på alternativ placering att utreda är centralt i den blivande stadsnoden Börjetull i ett läge nära den nya tågstationen.

Den planerade kraftiga expansionen av Ulleråker medför ett starkt behov av kulturella mötesplatser och biblioteksverksamhet som bidrar till att skapa en hållbar och attraktiv ny stadsdel. Möjlighet finns att etablera kulturverksamhet i den planerade torgbyggnaden vid stadsdelens centrala torg, Vinghästtorget.

Föreslagen åtgärd i årets plan är en utveckling av Brantingsbibliotekets lokaler, i samband med genomförande av nödvändig renovering, för att anpassas till verksamhetens behov. Som evakueringslösning under renoveringstiden hyrs en ersättningslokal i handelsområdet Gränbystaden. När Brantingsbibliotekets lokaler är färdiga för återinflytt under 2023, planeras ett permanent bibliotek i lokalerna i Gränbystaden. Den nya biblioteksenheten ska fånga upp behoven från såväl närboende, boende i de starkt växande områdena av landsbygden i denna del av kommunen, och kommuninvånare som besöker handelsområdet.

Gottsunda Kulturhus har utökats med 400 kvm under 2021 för att möjliggöra en bättre disposition av bibliotekets lokaler och utveckling av kulturhusverksamheten. Ytterligare utökning önskas 2022 i Marknaden, synkning behöver ske med LFP pedagogiska lokaler som ser över utökning av matsal i ytorna. Kulturhuset inklusive biblioteket kan komma att behöva flyttas på sikt enligt antaget planprogram för Gottsunda centrum.

I och med den planerade utvecklingen av sydöstra stadsdelarna och den kraftiga befolkningsökningen kommer kultur- och fritidsverksamheten i området att behöva utökas och utvecklas vilket även påverkar Sävja kulturcentrum inklusive biblioteket. Ett fördjupat arbete behöver göras under 2021-2022 för planering och dimensionering av biblioteks- och kulturhusverksamhet i området.

Nuvarande Uppsala Resecentrum behöver byggas om och utökas för att klara av att rymma mer trafik och resenärer i och med utvecklingen av fyrspår mellan Stockholm och Uppsala. Framtidens Uppsala Central kommer ha en stor genomströmning av människor boendes i Uppsala kommun men även ett flöde av boende från kringliggande regioner. Med utgångspunkt i att ett bibliotek når flest besökare där människor normalt sett rör sig är Uppsala Resecentrum en strategisk plats för framtida etablering som även skulle bidra till att skapa trygghet och attraktivitet i området.

Även en förstärkning av biblioteken i Eriksberg och Storvreta kommer att behövas när dessa områden växer.

### **Kulturskola**

Uppsala kulturskola erbjuder frivillig undervisning inom musik, sång, dans, teater, bild, film och kreativt skrivande. Verksamheten riktas till barn och unga i åldrarna 6 till 20 år från Uppsala kommun, med särskild hänsyn till de yngre åldersgrupperna.

Uppsala kulturskola hyr idag egna lokaler för administration och musikundervisning om ca 2 200 kvm på Kungsgatan/Nannaskolan och Skolgatan samt ca 900 kvm för dans- och teaterverksamhet på Björkgatan. En del av dessa lokaler kan samutnyttjas av det fria kulturlivet. Lokaler för bild- och formundervisningen samutnyttjas med Uppsala konstmuseum på Uppsala slott, ca 50 kvm. I övrigt sker det mesta av

undervisningen, den avgiftsfria kör och orkesterskolan El Sistema, och projektet "Kulturen kommer", genom samutnyttjande med kommunens skollokaler. Detta samutnyttjande på skolorna innebär att kulturskolan lånar lokalerna, det vill säga betalar inte hyra.

Kulturnämnden ger även verksamhetsstöd där kompensation för lokalkostnaderna ingår, till föreningar som bedriver kulturpedagogisk verksamhet för barn och unga 6–20 år (stöd till barns och ungas kulturutövande). Föreningar inom områdena dans och cirkus har bidrag från andra nämnder.

I det så kallade Multihus Rosendal föreslås att lokaler utvecklas för kulturskoleverksamhet, företrädesvis musik, teater och dans. Dessa lokaler planeras att även kunna samutnyttjas av det fria kulturlivet och föreningslivet utanför kulturskolans lektionstider.

#### *Utvecklingsbehov*

Uppdraget för kulturskolan är att fortsätta utveckla barn och ungas möjligheter till skapande verksamhet genom utbyggnad och utveckling av kulturskolverksamheter. Önskvärt är att öka närvaron i kommun- och stadsdelar där verksamheten är mindre etablerad, och att samverka med andra aktörer. Den typ av lokaler Uppsala kulturskola behöver är danssalar, teatersalar, bildsalar, rum för enskild musik-undervisning och gruppundervisning, ensemblerum /slagverksrum, orkestersalar, teknik- och materialförråd, rum för filmframställning, samt kurslokal för kreativt skrivande.

Vid utvecklande av fritidsverksamhet och aktivitetshus på landsbygden som i exempelvis Gunsta, planeras dessa för att även inrymma kulturskoleverksamhet.

I pågående utredning om möjlig etablering av kulturhus i centrala staden vägs även kulturskolans behov in av utökade och samlade lokaler, samt möjlighet till samnyttjande med andra aktörer.

#### **Naturskolan**

Naturskolan bedriver sin verksamhet i Hammarskog. Uppdraget är att arbeta med förskolor och grundskolor, i Uppsala kommun oavsett regi, för att ge eleverna positiva naturupplevelser och lägga grunden för kunskap om miljö och ekologiska samband.

Naturskolan har stora renoveringsbehov och enligt tidigare beslutade åtgärder ska ett garage och ett förråd vid vattnet uppföras samt undervisningsbyggnaden renoveras.

#### *Utvecklingsbehov*

Det finns en stor efterfrågan och behov av naturpedagogik i Uppsala kommun kopplat både till befolkningsökning och ökat intresse för naturupplevelser, miljö- och klimatfrågor. En utredning angående fler möjliga områden att etablera verksamhet i genomfördes 2020. Utredningen kommer utgöra underlag i fortsatt planering av eventuell utökning av verksamheten för att dimensioneras efter framtida befolkningsökning och efterfrågan. Arbetet behöver ske i nära dialog med utvecklingen av naturområdet i sin helhet.



## Allmänna samlingslokaler/bygdegårdar

I Uppsala kommun finns det ett trettiotal bygdegårdar samt allmänna samlingslokaler som drivs med hjälp av kommunalt verksamhetsstöd. Flera av dessa är belägna på landsbygden och utgör viktiga mötesplatser för det lokala föreningslivet.

### *Utvecklingsbehov*

En översyn av hanteringen av stödet till allmänna samlingslokaler pågår, med syftet att ge organisationer med huvudsakligt uppdrag att tillhandahålla en allmän möteslokal tex bygdegårdar, goda förutsättningar för att verka och utvecklas i sin bygd.

## Föreningslokaler

Under arbetet med framtagandet av det kulturpolitiska programmet har civilsamhället framfört att det finns ett stort behov av lokaler för möten och föreningsverksamhet. I många områden saknas lämpliga lokaler som kan användas av olika föreningar.

I och med nybyggnaden av Brantingssskolans aula har lokalen till viss del anpassats för kulturverksamhet för att den ska kunna vara bokningsbar för föreningslivet och andra aktörer. Aulan ligger dock inte under kulturnämndens ansvarsområde. Även i det så kallade Multihus Rosendal planeras den sedan tidigare beslutade hörsalen i biblioteket samt kulturskolans lokaler så att de ska kunna vara bokningsbara vissa tider.

### *Utvecklingsbehov*

I den fortsatta stadsutvecklingen behövs lösningar för att hantera det strukturella problemet för kulturlivet i stort med ökande hyror och hur föreningsdriven kultur- och fritidsverksamhet ska kunna etableras i nya områden om marknadsmässig hyra råder. Likaså finns det en problematik kring uthyrning till ideella föreningar om de inte bedriver momspliktig verksamhet utifrån mervärdesskattelagen.

Det som också efterfrågas, vilket inte ingår i nämndens ansvarsområde men som kan samnyttjas med kultur- och fritidsverksamhet, är lokaler för annan föreningsverksamhet såsom t ex samfällighetsmöten och liknande.

## Scener och produktionslokaler

För att Uppsala kommun ska kunna uppfylla målsättningarna i det kulturpolitiska programmet så är utvecklingen av den kulturella infrastrukturen i form av lokaler, platser och stöd till kultur- och fritidsverksamhet central.

Inom konstområdena teater, dans, cirkus, musik, litteratur, film samt bild och form är tillgången till produktionslokaler som till exempel repetitionslokaler, ateljéer och studios avgörande. För fristående kulturskapare är det av största vikt att det finns tillgång till lokaler till en för yrkesgruppen rimlig kostnad. Vad gäller scener behövs en variation av storlekar och utrustning för olika ändamål samt en spridning över hela kommunen för att kunna erbjuda alla invånare ett varierat kulturutbud.

Kulturförvaltningen hyr teatersalen i tidigare Bolandskolan. Den används av kulturförvaltningens verksamheter som scen- och produktionslokal, och blir genom en pågående anpassning av lås och larm en bokningsbar resurs för det fria kulturlivet och andra aktörer. Exempel på nytillkomna produktionslokaler med stöd av kulturnämnden är Köttinspektionen i centrala staden och Ateljéföreningen Hospitalet i

Ulleråker där yrkesverksamma kulturskapare kunnat etablera verksamhet i tomma lokaler under utvecklingstiden av området.

I flera fall fungerar scener också som produktionslokaler, som till exempel Gottsunda Dans & Teater och Köttinspektionen, dock med begränsad allmän tillgång för det fria kulturlivets aktörer.

I Kulturkvarteret Walmstedtska har utvecklingen av ett Litteraturens hus inneburit fler arbetslokaler för författare och journalister, likaså har utställningsmöjligheterna för bildkonstnärer förbättrats.

Reginateatern är en del av kulturförvaltningen och erbjuder ett brett utbud av teater, musik och litterära evenemang. Reginateatern är viktig som gästspelsscen. Teater Blanca drivs av omsorgsförvaltningen för deras dagverksamhet, men är också en resurs för Uppsalas fria kulturliv utanför arbetstid. Inhyrningen för sommarscenerna i Parksnäcken i Stadsträdgården och Amfiteatern i Källparken ligger på andra nämnder och bolag. Verksamheten i Parksnäcken drivs på uppdrag av kulturnämnden. Scener som drivs av andra aktörer med verksamhetsstöd från kulturnämnden är Den Lilla Teatern, Köttinspektionen (teater, dans, konst och musik) och Gottsunda Dans & Teater.

#### *Utvecklingsbehov*

Att skapa goda förutsättningar för fria scenkonstgrupper att verka i Uppsala kommun och därmed möjliggöra ett brett scenkonstutbud, särskilt för barn och unga, är av stor betydelse för kommunens kulturliv. Det gäller både möjligheten att ta emot gästspel samt för de scenkonstgrupper som är baserade i kommunen. Det är också viktigt att stimulera återväxten inom scenkonstområdet genom ökade möjligheter till eget skapande och pedagogisk verksamhet. För att möjliggöra detta behövs ökad tillgång till repetitionslokaler, mindre kostsamma scener och bättre produktionsvillkor för fria grupper för att fler kulturutövare ska välja att flytta till och verka i Uppsala.

Dansen, liksom samtida cirkus, är utvecklingsområden i Uppsala kommun. Dansens och den samtida cirkusens särskilda behov när det gäller scener och repetitionslokaler måste uppmärksammas. Föreningar verksamma inom dans och cirkus behöver träningslokaler som också fungerar som sociala mötesplatser. Här behöver ansvaret och gränsdragningen mellan kulturnämnden och idrotts- och fritidsnämnden ses över vad gäller sceniskt utövande och motions-/idrottsutövande.

Parksnäcken har stora upprustningsbehov. I samråd med gatu- och samhällsmiljönämnden och Uppsala kommun Arenor och Fastigheter planeras en utbyggnad av anläggningen i samband med att parkdepån ska flyttas. Renoveringsbehovet i övrigt bör ses över i samband med detta. Amfiteatern i Källparken behöver ett permanent tak för att scenverksamheten ska kunna bedrivas hållbart. Förslag finns framtaget.

Det konstnärsdrivna kulturhuset Köttinspektionen har etablerat sig som en viktig scen för dans, teater, konst och musik. Verksamheten i huset skulle kunna utvecklas ytterligare men då behövs ett ställningstagande från Uppsala kommun angående byggnadens långsiktiga användande.

Uppsala har ett aktivt fritt professionellt kulturliv och ett stort utbud av musikevenemang av olika slag, både professionella och icke professionella. Många festivaler inom olika genrer berikar kommunen. Allt fler amatörkörare och orkestrar inom alla genrer är aktiva inom kommunen. Ett tilltagande problem är de allt färre scener som finns att tillgå för olika framträdanden. Små verksamheter har inte råd med

de större scenerna, och andra scener råder det brist på. Det skapar ett beroende av stöd från kulturnämnden både för repetitionstid och för professionell scen och teknik. Oetablerade aktörer har svårt att utvecklas vidare. Många av Uppsalas körer saknar ändamålsenliga repetitionslokaler och konsertlokaler. Det skulle också behövas fler scener för oetablerade band.

Inom litteraturområdet utgör folkbiblioteken viktiga arenor för möten med författare och böcker. Litteratur blir allt mer tillgänglig via olika kanaler men det som efterfrågas i ökad utsträckning är möten med författare och möjligheter att dela litterära upplevelser tillsammans med andra, exempelvis genom bibliotekens författarträffar och bokcirkelverksamhet. Det finns ett behov av mindre och mer intima scener som lämpar sig bättre för till exempel poesiläsningar och det utbud som inte fyller de större scenerna såsom till exempel Uppsala stadsteater, Uppsala Konsert & Kongress, Reginateatern eller Mallas sal på Uppsala stadsbibliotek. Utvecklingen av Litteraturens hus i Kulturkvarteret Walmstedtska kommer till viss del att kunna svara mot detta behov. Scenerna i kulturhus samt de lokala folkbiblioteken och ungdomskulturhusen är också viktiga arenor inom litteraturområdet.

I kulturnämndens verksamhetsplan ingår uppdraget att genomföra en utredning med fokus på olika konstarters lokalbehov som sedan kan ligga till grund för lokalförsörjningsplaneringen.

### **Museer och utställningslokaler**

Uppsala konstmuseum är en del av kulturförvaltningen med uppdrag att samla, vårda och tillgängliggöra konst. Museet kan även bedriva verksamhet på platser utanför museibygnaden och ska arbeta för att samverka med relevanta parter på lokal, regional, nationell och internationell nivå.

Biotopia är ett biologiskt museum med uppdrag att erbjuda alla kommuninvånare vägledning inom natur- och biologiområdet med särskilt fokus på ekologiska sammanhang och hållbar utveckling.

Bror Hjorths Hus i Käbo förvaltas av Bror Hjorthstiftelsen där Uppsala kommun är medstiftare. Museiverksamheten drivs med verksamhetsstöd från kulturnämnden.

Offkonsten! c/o Stadsteatern är en galleriverksamhet för utställningar som på olika sätt belyser arbetet med offentlig konst.

Kulturkvarteret Walmstedtska hyrs av kulturnämnden och lokalerna upplåts till bland annat Upplandsmuseet för museiverksamhet, till Uppsala konstnärsklubb för utställnings- och pedagogisk verksamhet, samt till Författarsällskapet m fl aktörer inom litteraturområdet för utställnings- och annan publik verksamhet i mindre format, samt arbetsplatser och mötesrum för t ex fristadsförfattare.

Köttinspektionen är en konstnärsdriven verksamhet som får stöd av kulturnämnden. Lokalen används bland annat för konstupställningar samt teater- och dansföreställningar.

### *Utvecklingsbehov*

Uppsala konstmuseums verksamhet behöver utvecklas i takt med att Uppsala växer för att kunna erbjuda en attraktiv verksamhet för kommuninvånare och besökare. Museet har behov av utökade verksamhetslokaler som är tillgängliga och anpassade för museiverksamhet. Under våren 2021 har fullmäktige givit kulturnämnden i uppdrag att

utveckla konstmuseets verksamhet i den befintliga lokaliseringen på Uppsala slott, utveckla ambulerande konsthallsverksamhet på olika platser i kommunen, samt etablera ett historiskt centrum som berättar om slottets och stadens historia. En projektgrupp arbetar med anpassning av Uppsala konstmuseums befintliga lokaler och etablering av historiskt centrum. För ambulerande konsthallsverksamhet håller en funktionsbeskrivning på att tas fram, som grund för beställning av lokalsök. Därutöver finns behov av större magasinslokaler för förvaring, bevarande och ökad tillgängliggörande av konstmuseets och den offentliga konstens samlingar. För magasinslokaler ställs höga och specifika krav på säkerhet, klimat och transporter. Magasinet kan även komma att inrymma sk semipublika lokaler, d v s där man vid vissa tillfällen kan ta emot mindre grupper av besökare för särskilda ändamål.

Biotopias lokaler i Vasaparken inklusive administrationsbyggnaden är i mycket stort behov av upprustning och förbättringar. Museet har ett högt besöksstryck och det finns behov av större lokaler för den publika verksamheten på sikt samt ett café som kan drivas med hänsyn till livsmedelshantering och arbetsmiljökrav. Biotopia är också i behov av bättre administrativa lokaler samt förrådslokaler. Delar av lokalerna har akuta renoveringsbehov.

I Bror Hjorths Hus är själva museibygnaden - Bror Hjorths ateljé och bostad från 1943 - och den tillbyggda konsthallen med verkstadsdel från 1978-95, i behov av underhåll och frågan om Uppsala kommuns ansvar för detta behöver utredas.

Behovet av utställningslokaler, både för professionellt verksamma konstnärer och amatörer, är stort. Utvecklingen av Kulturkvarteret Walmstedtska har utökat utställningsmöjligheterna för Uppsalas yrkesverksamma konstnärer. Även Köttinspektionen är en betydelsefull utställningsplats som kan utvecklas ytterligare men då behövs ett ställningstagande från Uppsala kommun angående byggnadens långsiktiga användande.

### **Offentlig konst**

Offentlig konst bidrar till att skapa mötesplatser, ger platser en unik karaktär och fungerar på så sätt identitetsskapande för platsen, samt bidrar till tryggare miljöer. Genom tidigt deltagande i stadsutvecklingsprocesserna, exempelvis i arbetet med översiktsplan, blir offentlig konst en viktig del av kommunens strategiska samhällsplanering. Genom en nära dialog med invånarna är offentlig konst en självklar del i gestaltandet av livsmiljöer.

Kulturnämnden ansvarar för kommunens konstnärliga gestaltungsprojekt i utomhus- och inomhusmiljö, liksom konstinköp. På förvaltningen är det avdelningen Konst och kulturarv som ansvarar för den offentliga konsten. Vid byggnation av såväl byggnader som utemiljöer har kommunstyrelsen beslutat att en procent av byggprojektkostnaden ska avsättas till konstnärlig gestaltning i någon form. Genom en procentregeln möjliggörs konstprojekt för många platser inom kommunal verksamhet och på allmän plats.

I lokalförsörjningsplanen redogörs för var det finns befintlig konst som ingår i Uppsala kommuns samling och som behöver beaktas vid lokalförändringar. Likaså redogörs för planerade satsningar för att underlätta kommunkoncernens gemensamma planering vid uppförandet av nya lokaler och dess utemiljöer samt gestaltning av allmän plats.

## Samnyttjande

För att skapa kostnadseffektiva och yteffektiva lösningar behöver flera kommunala verksamheter samnyttja en anläggning eller lokal. Samnyttjande av anläggningar och lokaler ska bidra till att tillgängliga lokalytor kan användas mer effektivt, skapa synergieffekter mellan verksamheter och att skattemedel används mer kostnadseffektivt. Grundtanken är att olika verksamheter kan avlösa varandra under dygnet i samma lokal, tex en dagverksamhet eller skola använder en lokal under förmiddagar och en bit in på eftermiddagen, för att sedan kunna användas av kulturskolan, en fritidsklubb, fritidsgård eller allaktivitetshus på senare eftermiddagar, kvällar och helger. Samnyttjande av lokalerna kan också ske med andra aktörer, såväl det fria kulturlivet och föreningslivet, exempelvis genom bokningsbara möteslokaler i kulturhus.

Förvaltningen kommer också under planeringsperioden att utveckla arbetet med samnyttjande över tid, dvs nyttja lokaler temporärt. På så sätt kan verksamheter fylla lokaler som annars skulle stå tomma under en övergångsperiod mellan olika verksamheter. Samnyttjande över tid kan också vara ett sätt att stimulera stadsdelar som befinner sig i utvecklingsfas. Ett konkret exempel är ambulerande konstutställningar som omnämns ovan avseende utveckling av konstmuseet.

## Konsekvenser av åtgärder som ej är finansierade genom mål och budget 2022

Bibliotek i område Börjetull-Svartbäcken planeras enligt tidigare beslutad lokalförsörjningsplan att lokaliseras till Fyrishov. Det finns osäkerhet i finansieringen av investeringen och placering kan behöva ske på annan plats i området.

# Utblick

## Stads- och landsbygdsutveckling

2020 aktualitetsförklarades översiktsplanen från 2016 (KSN-2019-0421). I den redovisas fyra scenarion av ökning av invånare fram till 2050. Lågsceariot visar på en utveckling om 1 700 invånare per år och extra hög på 4 800 invånare per år, vilket resulterar i en total på mellan 280 000–380 000 invånare år 2050.

Aktualitetsförklaringen innehåller också en förnyad geografisk utbyggnationsriktning för bostäder där utvecklingen i Uppsala tätort fokuseras till genomförande av Uppsalapaketet och åtagandet om 33 000 bostäder. Utöver pågående bostadsprojekt kan nya initieras och prioriteras i övriga delar av staden om de stödjer stadsdelsnoder och stadsstråk och inte kräver stora tröskelinvesteringar. Först efter 2030 kan det bli aktuellt att tillskapa beredskap för större utbyggnader i Stabby, Gränby, Flogsta och Slavsta.

För de prioriterade tätorterna är fokus att genomföra de stora utbyggnader som redan pågår eller börjat förberedas. I aktualitetsförklaringen lyfts Bälinge-Lövstalöt, Storvreta, Vattholma, Jälla och Gunsta och att större utbyggnader även kan initieras längs väg 282, i Björklinge och eventuellt Skyttorp. Utöver aktualitetsförklaringen har även kommunstyrelsen gett i uppdrag om att prioritera bostadsbyggandet på landsbygden, vilket medför översyn av fler prioriterade tätorter och vilken utveckling av social infrastruktur som behövs om ytterligare bostäder tillkommer.

### Beredskap för kommande behov

Vid planering av utbyggnation av bostäder i kommunen görs en bedömning av vilket behov av social infrastruktur bostadsbyggnationen genererar. Social infrastruktur definieras som lokaler och mark för samhällsfinansierad verksamhet - förskola, skola, idrott, kultur samt fritid men även särskilda bostäder. I vilken omfattning och takt som bostäderna sedan byggs påverkar när, var och hur behovet uppstår. Planeringen av social infrastruktur behöver alltså, trots långa ledtider, vara anpassningsbar för justeringar i samhällsbyggnadsprocessen. Det kan exempelvis innebära att skjuta fram projekt eller behovet av tillfälliga lösningar.

För att Uppsala fortsatt ska vara en kommun som är attraktiv att bo, leva och verka i är det viktigt att satsningar på fritidsverksamhet för barn och unga följer med skolutbyggnaden. Bibliotek är en viktig del i planeringen av socialt hållbara och attraktiva stadsdelar och ska enligt översiktsplanen etableras i utpekade stads-noder och stadsdelsnoder. Kulturella mötesplatser, som till exempel kulturhus, har också stor betydelse för att kunna erbjuda kommuninvånarna en meningsfull fritid och ett attraktivt kulturutbud. Uppsala konstmuseums verksamhet kompletterat med ett historiskt centrum, är viktigt både för kommuninvånarna och ur ett nationellt och internationellt besöksnäringssperspektiv.

## **Omvärld**

### **Nyckeltal**

Samverkan med Stockholm stad har inletts under 2021 kring jämförelse av nyckeltal och Stockholms Stads Kulturkalkylen.

### **Jämförelsekommuner**

Kulturförvaltningen arbetar med att skapa ett samarbete med referenskommuner för att kunna jämföra nyckeltal och andra intressanta siffror/underlag. Kulturförvaltningen har som nämnts ovan inlett en samverkan med Stockholm stad. Därutöver pågår ett arbete med att skapa samverkan med G8 kommunerna gällande kultur/fritidsområdet.

## Åtgärder

I de fall där projekt har en osäkerhet i tidsplanen anges tidigast möjliga färdigställande år. Detta skrivs i tabellerna nedan med ett streck efter årtalet, vilket ska läsas som "eller senare".

### Nya åtgärder

Åtgärder som är inkluderade i Mål och budget 2022		
Enhet	Beskrivning	Färdigställd
Fritidsklubb och fritidsgård	Björklinge. Björklinge fritidsklubb vid Björkvallskolan evakueras till en moduluppställning. I koordinering med LFP pedagogiska lokaler.	HT 2022-
Lokal för fritids- och kulturverksamhet / Allaktivitetshus	Centrala staden. Norra Hovstallängen (Busstornet), i koordinering med utredning Köttinspektionen och Ångkvarnen. I koordinering med LFP pedagogiska lokaler. Tidigare beslutad åtgärd att etablera fritidsklubb i området.	HT 2026
Fritidsklubb och fritidsgård	Svartbäcken. Permanent ersättningslokal för fritidsklubbs och fritidsgårds nuvarande utdömda lokal i Domarringen (moduluppställning tills den nya lokalen är klar).	2027
Fritidsklubb och fritidsgård	Järlåsa. Nya lokaler för fritidsverksamhet i Järlåsa. Beställning av ny lokal sker i koordinering och i samband med att skolan får ny matsal och förskola.	2025
Museum	Centrala staden. Etablering av Historiskt centrum på Uppsala slott enligt KF-beslut 31 maj. Inhyrning ca 500 kvm.	2022
Museum	Centrala staden. Anpassning av Uppsala konstmuseums befintliga lokaler på Uppsala slott, enligt KF beslut 31 maj.	2022
Museum/konsthall	Hela kommunen. Ambulerande konsthallsverksamhet. Inhyrning av tillfälliga lokaler. Enligt KF-beslut 31 maj. Pilotverksamhet genomförs under 2022.	2022

Tabell 1. Nya åtgärder i årets lokalförsörjningsplan. Åtgärderna i tabellen är inkluderade i processen för Mål och budget 2022.

### Tidigare beslutade åtgärder

Åtgärder som är inkluderade i Mål och budget 2022		
Enhet	Beskrivning	Färdigställd
Allaktivitetshus	Gottsunda. Danssal 215 m2 för fritidsverksamhet i nya Gottsundaskolan.	HT 2024
Allaktivitetshus	Gränby. Utveckling av konceptet Allaktivitetshus i Gränbyskolan.	HT 2022
Bibliotek	Sala backe. Utveckling av lokaler i samband med renovering av Brantingsbiblioteket.	2023
Bibliotek	Gränby. Nytt bibliotek med placering i Gränby köpcentrum (överflyttad tidigare beslutad åtgärd från Östra Salabacke).	2023
Bibliotek	Rosendal. Nyetablering av mindre bibliotek.	2024



Bibliotek och kulturverksamhet	Ulleråker. Nyetablering. Vinghästtorget (ev. omvandling av åtgården till flexibla kulturlokaler med biblioteksservice, utställningsyta, multifunktionsyta mm).	2027
Kulturhus	Gottsunda. Ytterligare lokaler för Gottsunda kulturhus/bibliotek i Marknaden i Gottsunda C. I synkronisering med LFP pedagogiska lokaler och behov av temporär matsal.	2022
Kulturhus	Gottsunda. Ersättningslokaler för Gottsunda kulturhus om/när rivning sker av nuvarande.	2029
Kultur och fritidslokaler	Bergsbrunna-Sävja. Lokaler i sydöstra staden för fritidsverksamhet, bibliotek och annan kulturverksamhet i koordinering med övriga berörda lokalförsörjnings-planer som tex LFP pedagogiska lokaler och LFP idrott/fritid.	2028
Kulturskola och scenlokal	Boländerna. Anpassning av lokaler i form av lås och larm för att uppfylla uppdraget att teaterlokalen ska kunna hyras ut till fria kulturlivet/ föreningslivet.	2021
Kulturskola	Rosendal. Etablering av kulturskoleverksamhet i Rosendal i anslutning till och samnyttjande av bibliotekets lokaler. Ca 150 m <sup>2</sup> .	2024
Museum	Centrala staden med omnejd. Nya magasinlokaler för konstmuseum / offentlig konst, Yta ca 1200 m <sup>2</sup>	2024
Museum	Centrala staden. Nya och utökade lokaler för Uppsala konstmuseum. 4000 m <sup>2</sup> . KF-beslut 31 maj. I koordinering med LFP administrativa lokaler.	2028-
Fritidsklubb, fritidsgård, kulturhus	Gunsta. Nyetablering av fritidsklubb (2025) som därefter utvecklas med fritidsgård/kulturhusverksamhet (2026) som kan innefatta kulturskola mm.	HT 2025 och 2026
Fritidsgård, kulturhus	Lindbacken. Fritidsklubbens lokaler utvecklas med fritidsgård och kulturhus som kan innefatta kulturskola mm.	2023-
Fritidsklubb/ Fritidsgård/ Kulturhus	Bälinge. Flytt och utökning av befintlig verksamhet. Inryms i den sk Folksskolan. Lokalerna kan samnyttjas med kulturskola och föreningslivet.	HT 2026
Fritidsgård/ Kulturhus	Storvreta centrum. Utbyggnad i samband med centrala Storvretas utveckling	2025-
Fritidsgård	Ulleråker. Nyetablering. Fritidsgård, samplaneras med skola och idrottshall. I koordinering med LFP pedagogiska lokaler och LFP idrotts-och fritidsanläggningar.	2025-
Fritidsklubb	Almtuna. Nyetablering vid utbyggnad av skola. I koordinering med LFP pedagogiska lokaler (2026).	HT 2026
Fritidsklubb	Flogsta. Nyetablering. Koordinera med utbyggnad av befintlig skola. I koordinering med LFP pedagogiska lokaler.	HT 2026
Fritidsklubb	Nyby. Fredrika Bremer. Nyetablering. Utökning av befintlig skola. I koordinering med LFP pedagogiska lokaler.	HT 2027

Fritidsklubb	Gottsunda. Fritidsklubb i Treklängen flyttar in i nya Gottsundaskolan 2025.	HT 2024
Fritidsklubb	Kungsängen/Hovstallängen. Nyetablering, ny planerad skola. I koordinering med LFP pedagogiska lokaler och LFP vård- och omsorg av äldre (träffpunkt).	HT 2026
Fritidsklubb	Kvarngärdet. Utökad fritidsklubb i samband med att grundskolan byggs om och utökas. I koordinering med LFP pedagogiska lokaler.	HT 2025
Fritidsklubb	Kvarngärdet. Evakueringslokal för skolan inkluderar fritidsklubb (moduluppställning Gränby sportfält).	HT 2022
Fritidsklubb	Norby. Ny permanent lokal behövs efter moduluppställning. Verksamheten flyttades till moduler på Norbyskolan HT 2020.	2025
Fritidsklubb	Rosendal. Nyetablering. I Rosendalsskolan. I koordinering med LFP pedagogiska lokaler.	HT 2024
Fritidsklubb	Sunnersta. Nyetablering. I koordinering med LFP pedagogiska lokaler men ingen beslutad åtgärd finns där.	2025-
Fritidsklubb	Ulleråker. Nyetablering. I koordinering med LFP pedagogiska lokaler.	2025-
Fritidsklubb	Årsta. Nyetablering. Planeras vid en utbyggnad av låg/mellanstadieskola. I koordinering med LFP pedagogiska lokaler.	2031-
Fritidsklubb	Storvreta södra. Nyetablering i ny skola i södra Storvreta, i koordinering med LFP pedagogiska lokaler (2027).	2028
Fritidsklubb	Gamla Uppsala. Nyetablering. Utbyggnad av befintlig skola, Gamla Uppsala. I koordinering med LFP pedagogiska lokaler (2028).	HT 2028
Fritidsklubb och fritidsgård	Sala backe. Brantingsgården. Evakueringslokal under renovering.	VT 2022
Fritidsklubb och fritidsgård	Sala backe. Utveckling av lokaler i samband med renovering av Brantingsgårdens nuvarande lokaler.	2023
Fritidsklubb och fritidsgård	Svartbäcken. Fritidsklubb Domarringen, Fritidsgård Tunet. Moduluppställning som ersätter befintlig lokalen då denna måste rivas. I koordinering med LFP pedagogiska lokaler.	2023
Naturskolan	Hammarskog. Förråd vid bryggan.	2021
Naturskolan	Hammarskog. Renovering av undervisningsbyggnad.	2021
Naturskolan	Hammarskog. Nybyggt garage för båtar, torka tältdukar och grovdiska utomhusgrytor.	2022
Ungdomens hus	Ny lokal för Ungdomens hus vid Karl-Johans gården (beslutat separat i nämnd).	2022

Tabell 2. Beslutade åtgärder i tidigare lokalförsörjningsplan. Åtgärderna i tabellen är inkluderade i processen för Mål och budget 2022.

#### Åtgärder som ej är inkluderade i Mål och budget 2022

Enhet	Beskrivning	Färdigställd
Bibliotek	Börjetull-Svartbäcken. Nyetablering av bibliotek i Börjetull/Svartbäcken. Primärt önskas	2027

	koordinering med Fyrishovprojektet (ev. entréutbyggnads-etappen i Fyrishovs utvecklingsprojekt), men är beroende av vad som beslutas avseende det projektets genomförande. Om detta inte är möjligt måste bibliotekslokaler säkras på annat sätt.	
--	---	--

Tabell 3. Beslutade åtgärder i tidigare lokalförsörjningsplan. Åtgärderna i tabellen är inte inkluderade i processen för Mål och budget 2022.

## Utredningar

Utredningarna ska utreda lösningar på de lokalbehov som finns för kulturnämndens verksamheter. Kulturförvaltningens utredningar om behov ligger till grund för identifierat lokal behov.

Utredningar är inte inkluderade i investerings- eller hyresberäkningar om inte annat anges.

Nya utredningar	
Beskrivning	Färdigställd
Nya lokaler för Uppsala industriminnesförening.	2023
Bibliotek Björklinge. Utred ny befintlig gemensam lokal för Träffpunkt, bibliotek och eventuellt kulturskola.	2024
4-H gård. Södra staden. Utred förutsättningarna för en 4H-gård i Malmaområdet.	2022
4-H gård. Södra staden. Utred förutsättningarna för en 4H-gård i utvecklingen av Linnés Sävja.	2022
Gottsunda kulturhus, Gottsunda. Utred eventuell etablering av e-sportsverksamhet i Gottsunda C i samverkan mellan KTF och idrottsenheten på stadsbyggnadsförvaltningen. I koordinering med LFP idrott/fritidsanläggningar.	2022
Scener och produktionslokaler. Centrala staden. Reginateatern. Utred ombyggnad avseende gradänglösning och rum bakom scenen, renovering av delar av lokalen, samt möjlighet till externt lagringsutrymme.	2021
Kulturskola. Storbreta. Egen lokal 70 m2 med tillgång till toalett, kök, kapprum. Bör vara uppdelat i två rum.	2022-
Kulturskola Gottsunda. Egen lokal 70 m2 med tillgång till toalett, kök, kapprum. Bör vara uppdelat i två rum. I koordinering med nya Allaktivitetshuset i nya Gottsundaskolan.	2022-

Tabell 4. Nya utredningar i årets lokalförsörjningsplan.

Tidigare beslutade utredningar	
Beskrivning	Färdigställd
Scener och produktionslokaler. Centrala staden. Prioritera utredning av hur kulturverksamheten i Köttinspektionen ska kunna permanentas.	2022
Bibliotek. Eriksberg. Utred utökad biblioteksverksamhet i Eriksberg i koordinering med LFP pedagogiska lokaler och LFP idrotts- och fritidsanläggningar. I utredningen ingår även en eventuell möjlig samlokalisering av bibliotek, fritidsklubb/fritidsgård, kulturskola, idrottshall.	2022-
Fritidsklubb. Länna. Utred ny fritidsklubb. I koordinering med LFP pedagogiska lokaler (ny skola med 420 elever).	HT 2028

Fritidsklubb. Nåntuna. Utred behovet för eventuell fritidsklubb i Nåntuna vid utbyggnad av Nåntunaskolan. I koordinering med LFP pedagogiska lokaler.	2031-
Fritidsklubb. Gävsta. Utred lokaler för Gävsta fritidsklubb, i antingen befintliga lokaler alternativt i nya lokaler i den utbyggnad av skolan som ska genomföras.	2021
Kulturhus. Centrala staden. KTF utreder möjlig utveckling av kulturverksamhet i Kv. Sandbacken i koordinering med utveckling av lokalerna i Stadsbiblioteket.	2022-
Kulturhus Centrala staden (Kv Ångkvarnen). Utred etablering av centralt beläget kulturhus och/eller kulturskola. Utredning av samnyttjande i Kv Ångkvarnen ingår i denna utredning.	2021
Kulturskola. Hela kommunen. Utred behov av lokaler för Uppsala kulturskola i hela kommunen. Särskilt fokus på Gunsta, Störvreta, Gränby, Ulleråker, Gottsunda.	2022-
Museum. Centrala staden. Utred Biotopias behov av ändamålsenligt förråd för att förhindra materialförstörelse.	2021
Museum. Centrala staden. Utred behov av utökade lokaler för Biotopia.	2023-
Mötesplats unga. Gränby/Årsta. Utred driften av 4H-gårdarna i Årsta och Gränby i koordinering med utredning av ansvar och ägarförhållanden för fastigheten.	2021
Scener/Naturskola. Centrala staden. Utred utvecklingen av Parksäckan i samarbete med GSN och Uppsala kommun arenor och fastigheter AB.	2022
Scener och produktionslokaler. Ulleråker. Utred utveckling och permanentning av ateljéverksamhet i Ulleråker.	2021-

Tabell 5. Beslutade utredningar i tidigare lokalförsörjningsplan.

## Uppföljning av färdiga åtgärder och utredningar som inte leder till lokalåtgärd

- Etablering av kultur- och fritidsverksamhet i Knutby i en föreslagen tidigare privatbostad. - Byggnaden bedöms inte kunna anpassas för verksamheternas behov.
- Fritidsklubb. Bälinge. Utred evakuering av fritidsklubb i Bälinge i samband med uppförande av ny skola. - Ny fritidsklubb löses genom flytt till annan lokal, varför särskild evakuering inte behövs.
- Scener Sala backe. Utred utveckling av Källparken samt ansvarsförhållanden för anläggningen i samarbete med GSN. - GSN ansvarar för åtgärden.
- Fritidsklubb/Fritidsgård. Löten. Flytta befintlig verksamhet till Heidenstam vid utveckling av stadsdelsnod. - Befintliga lokaler är renoverade och även med en utvecklad utemiljö, således är detta inte längre aktuellt i nuläget dock bevakas denna längre fram.
- Museum. Hammarskog. Bevaka möjlighet att utveckla Biotopias naturpedagogiska verksamhet för allmänheten i Hammarskog och därtill kopplat lokalbehov. - Ingen specifik lokalåtgärd är i dagsläget aktuell för KTN, men utvecklingen av den naturpedagogiska verksamheten behöver ske i samklang med gatu- och samhällsmiljönämndens utvecklingsplan.

## Ekonomi- och kostnadsutveckling

Vid genomförandet av lokalåtgärder påverkas kommunens ekonomi på flera sätt. Investeringsmedel måste säkerställas både för fastighetsåtgärder, då kommunkoncernen är fastighetsägare, och för verksamhetens behov av inventarier och möbler. Nya och utökade lokaler leder också till ökade verksamhetskostnader vilket påverkar nämndens budget för drift av verksamheterna. Det behöver säkerställas att de nyttjande verksamheterna kan bära både lokalkostnaderna och övriga verksamhetskostnader.

Beräkningarna av dessa kostnader sker antingen utifrån beräknad och/eller offererad projektkostnad eller genom schabloner såsom per kvm. För kulturnämndens lokalförsörjningsplan används i huvudsak schabloner levererade av Uppsala Skolfastigheter AB med antagandet att kulturnämndens lokaler är i liknande priskategori. Kostnaderna beräknas på kvadratmeterbehov för varje typ av lokal.

Nya och tidigare beslutade åtgärder i denna lokalförsörjningsplan innebär (siffror inom parentes avser föregående år):

- Cirka 188 (476) miljoner kronor i investeringar i fastigheter för kommunkoncernen
- Cirka 54 (65) miljoner kronor i verksamhetsnära investeringar
- Cirka 32 (32) miljoner kronor i ökade hyreskostnader
- Cirka 31 miljoner kronor i övriga kostnader för drift av verksamheten<sup>1</sup>

Finansiering av åtgärderna förutsätts ingå i mål och budget för att kunna genomföras. De hyresökningar och övriga behov av medel för drift av verksamhet, kopplat till lokalförsörjningsplanen för perioden 2022–2024, ingår i inlämnat underlag till mål- och budgetprocessen från kulturnämnden. Investeringsbedömningar i fastigheter för 2022–2031 är levererat av kommunala fastighetsbolag medan investeringsbedömningar av verksamhetsnära investeringar är inlämnat av kulturnämnden.

Investerings- och hyreskostnader för åtgärder som har status utredningsuppdrag är inte inkluderade i beräkningarna.

### Investeringsbedömning

För åtgärder listade i lokalförsörjningsplanen har investeringsbehovet för tillkommande lokaler 2022–2031 beräknats till cirka 188 miljoner kronor. Därutöver bedömer kulturnämnden behovet av verksamhetsnära investering relaterade till lokalförsörjningsplanen till cirka 54 miljoner kronor. Schablonvärdet som använts för investeringskostnad per kvadratmeter i tillkommande lokaler är 36,5 tkr/m<sup>2</sup>, samma som föregående år.

Tabell 1 redovisar investeringsbedömning i fastighetsåtgärder där kommunkoncernen är den planerade fastighetsägaren. Behovet av verksamhetsnära investeringar omfattar alla åtgärder oavsett fastighetsägare.

Den lägre investeringsbedömningen för perioden 2022–2031 jämfört med föregående period, beror på att några åtgärder har nedprioriterats till exempel allaktivitetshus i

---

<sup>1</sup> Ingen jämförelsesiffra finns för 2020 eftersom 2021 är första året övriga verksamhetskostnader har beräknats och redovisats i LFP.

Gottsunda samt att det för vissa åtgärder är oklart ifall fastigheten ska ägas av kommunen eller av extern fastighetsägare. Tabellen innehåller bara sådana investeringsbedömningar som i huvudsak överensstämmer med de kommunala bolagens investeringsplaner kopplade till kultur och fritid för planperioden.

**Tabell 1. Investeringsbedömning per verksamhet (miljoner kronor)**

	2022	2023	2024	2025	2026	2027	2028	2029	2030	2031	Summa
<b>Verksamhet</b>											
Bibliotek	0,0	0,0	14,6	0,0	0,0	11,0	0,0	0,0	0,0	0,0	25,6
Fritidsverksamhet och fritidsklubb	0,0	0,0	11,0	83,1	27,3	11,0	21,9	0,0	0,0	0,0	154,2
Kulturverksamhet och kulturskola	0,5	2,2	5,5	0,0	0,0	0,0	0,0	0,0	0,0	0,0	8,2
<b>Delsumma</b>	<b>0,5</b>	<b>2,2</b>	<b>31,0</b>	<b>83,1</b>	<b>27,3</b>	<b>21,9</b>	<b>21,9</b>	<b>0,0</b>	<b>0,0</b>	<b>0,0</b>	<b>188,0</b>
Verksamhetsnära investeringar	8,2	10,0	10,0	4,4	3,5	9,7	3,0	5,0	0,0	0,0	53,8
<b>Delsumma</b>	<b>8,2</b>	<b>10,0</b>	<b>10,0</b>	<b>4,4</b>	<b>3,5</b>	<b>9,7</b>	<b>3,0</b>	<b>5,0</b>	<b>0,0</b>	<b>0,0</b>	<b>53,8</b>
<b>Totalsumma</b>	<b>8,7</b>	<b>12,2</b>	<b>41,0</b>	<b>87,5</b>	<b>30,8</b>	<b>31,6</b>	<b>24,9</b>	<b>5,0</b>	<b>0,0</b>	<b>0,0</b>	<b>241,8</b>

När det gäller Multihuset i Rosendal så ingår projektet i LFP Idrott och fritid.

## Hyreskostnad och verksamhetsekonomi

### Hyra

För åtgärder listade i lokalförsörjningsplanen har hyreskostnader för tillkommande lokaler uppskattats till 32 miljoner kronor (se tabell 2). I de fall åtgärder i lokalförsörjningsplanen innebär en utveckling, evakuering eller annan förändring av existerande verksamhet, så har den kalkylerade nya hyreskostnaden minskats med existerande hyreskostnad för dagens motsvarande verksamhet. I kalkylerna används ett schablontal för nya lokaler på 2 425 kr/kvadratmeter utan indexering, samma som föregående år, såvida inte nya hyran redan är känd.

**Tabell 2. Hyresökningar baserat på åtgärder i lokalförsörjningsplanen för kultur och fritid 2022-2031 (mnkr)**

	2022	2023	2024	2025	2026	2027	2028	2029	2030	2031	Summa
<b>Verksamhet</b>											
Bibliotek	1,4	1,6	0,6	0,8	0,0	2,4	0,0	0,8	0,0	0,0	7,7
Fritidsverksamhet och fritidsklubb	3,6	0,4	0,1	7,5	3,7	2,6	1,5	0,4	0,0	0,0	19,7
Kulturverksamhet och kulturskola	0,8	1,1	2,0	0,3	0,0	0,0	0,0	0,0	0,0	0,0	4,2
<b>Summa</b>	<b>5,9</b>	<b>3,1</b>	<b>2,8</b>	<b>8,6</b>	<b>3,7</b>	<b>5,0</b>	<b>1,5</b>	<b>1,2</b>	<b>0,0</b>	<b>0,0</b>	<b>31,7</b>

I följande tabell redovisas kalkylerad total hyreskostnad per år med utgångspunkt i 2021 års befintliga hyresavtal. Kalkylen bygger på samma schablonvärde under hela perioden och utan indexering. Beräkningen signalerar 32 miljoner kronor i ökade hyreskostnader under planperioden motsvarande 60% ökning av hyreskostnaderna jämfört med 2021.

**Tabell 3. Total hyreskostnad per år för perioden 2021–2031 (miljoner kronor)**

	2021	2022	2023	2024	2025	2026	2027	2028	2029	2030	2031
<b>Belopp i miljoner kronor</b>											
Bibliotek	18	20	21	22	23	23	25	25	26	26	26
Fritidsverksamhet och fritidsklubb	17	21	21	21	29	32	35	36	37	37	37
Kulturverksamhet och kulturskola	18	19	20	22	22	22	22	22	22	22	22
<b>Summa</b>	<b>53</b>	<b>59</b>	<b>62</b>	<b>65</b>	<b>73</b>	<b>77</b>	<b>82</b>	<b>84</b>	<b>85</b>	<b>85</b>	<b>85</b>

I tabell 4 presenteras utvecklingen av hyreskostnaden per invånare utifrån den befolkningsprognos som gällde per maj 2021. Från år 2029 finns inga åtgärder i lokalförsörjningsplanen som ökar hyreskostnaderna medan däremot befolkningen beräknas öka i Uppsala. Från 2021 till 2031 beräknas hyreskostnaden för lokaler per invånare inom kulturnämndens ansvarsområde öka med cirka 40%.

**Tabell 4. Total hyreskostnad per invånare och år i Uppsala kommun (kronor)**

	2021	2022	2023	2024	2025	2026	2027	2028	2029	2030	2031
<b>Verksamhet</b>											
Bibliotek	77	82	87	89	91	90	99	98	100	99	98
Fritidsverksamhet och fritidsklubb	72	86	87	86	116	129	138	142	142	141	139
Kulturverksamhet och kulturskola	76	79	82	90	90	89	88	87	86	85	84
<b>Summa</b>	<b>225</b>	<b>246</b>	<b>256</b>	<b>265</b>	<b>297</b>	<b>308</b>	<b>325</b>	<b>327</b>	<b>328</b>	<b>325</b>	<b>322</b>

### Verksamhetsekonomi

Utöver medel för ökade hyreskostnader behöver kulturnämnden cirka 31 miljoner kronor i nya resurser för att täcka övriga verksamhetskostnader till följd av åtgärderna i lokalförsörjningsplanen. Verksamheterna Bibliotek, fritidsverksamhet och fritidsklubb bygger sina bedömningar om behov av driftsmedel på schabloner utifrån typ och storlek av varje åtgärd i lokalförsörjningsplanen. För kulturverksamhet och kulturskola finns inga kalkylerade behov av driftsmedel efter 2024.

**Tabell 5. Verksamhetsekonomi - förändringar i driftsbudget till följd av lokalförändringar (miljoner kronor)**

	2022	2023	2024	2025	2026	2027	2028	2029	2030	2031	Summa
<b>Verksamhet</b>											
Bibliotek	0,0	3,8	1,7	2,3	0,0	7,5	0,0	0,0	0,0	0,0	<b>15,3</b>
Fritidsverksamhet och fritidsklubb	0,0	0,0	0,4	5,7	2,0	2,5	1,8	0,5	0,0	0,0	<b>12,9</b>
Kulturverksamhet och kulturskola	1,8	1,0	0,5	0,0	0,0	0,0	0,0	0,0	0,0	0,0	<b>3,3</b>
<b>Summa</b>	<b>1,8</b>	<b>4,8</b>	<b>2,5</b>	<b>8,0</b>	<b>2,0</b>	<b>10,0</b>	<b>1,8</b>	<b>0,5</b>	<b>0,0</b>	<b>0,0</b>	<b>31,5</b>

### Ekonomisk utblick

Lokalkostnaderna ökar generellt. En orsak är att verksamheten behöver mer lokaler för att täcka såväl ett befintligt lokalunderskott som för att möta prognostiserad befolkningsökning. En annan orsak är att nya och nyrenoverade lokaler har ett högre kvadratmeterpris jämfört med äldre lokaler som inte renoverats på länge. Trots att åtgärderna i lokalförsörjningsplanerna ska planeras kostnadseffektivt för att begränsa kostnadsökningarna så långt det är möjligt, kan effekten av nya lokalers högre hyresnivå inte undvikas helt. Ökat samnyttjande mellan olika verksamheter är ett viktigt verktyg för att uppnå så kostnadseffektiva lösningar som möjligt, för kulturnämnden såväl som för kommunkoncernen.

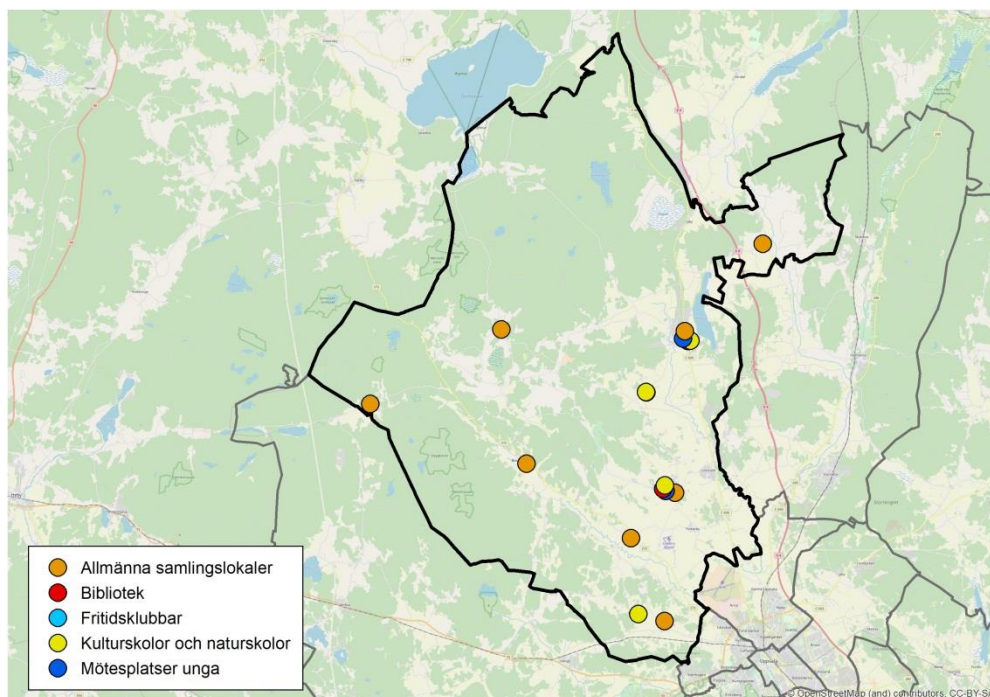
## **Bilaga 1 - Områdesbeskrivning**

Kartbilderna i respektive lokalförsörjningsområde visar kultur- och fritidslokaler i olika kategorier. Vilka lokaler med verksamhet som drivs av Uppsala kommun och vilka som inte drivs av Uppsala kommun beskrivs sedan i listan över befintliga objekt.



## Bälinge – Björklinge

Börje – Jumkil – Åkerlänna



### Befintliga objekt

Enhetsnamn	Kategori	Kommunal (ja/nej)
Bälinge bygdegård	Allmänna samlingslokaler	Nej
Börje Idrottsgård	Allmänna samlingslokaler	Nej
Furuliden PRO Björklinge	Allmänna samlingslokaler	Nej
Jumkilsgården	Allmänna samlingslokaler	Nej
Skuttunge bygdegård	Allmänna samlingslokaler	Nej
Viksta bygdegård	Allmänna samlingslokaler	Nej
Åkerby bygdegård	Allmänna samlingslokaler	Nej
Åkerlänna bygdegård	Allmänna samlingslokaler	Nej
Övre Jumkil bygdegård	Allmänna samlingslokaler	Nej
Uppsala Kulturskola	Kulturskola	Ja
Uppsala Kulturskola	Kulturskola	Ja
Uppsala Kulturskola	Kulturskola	Ja
Bälinge fritidsgård	Mötesplatser unga	Ja
Bälinge fritidsklubb	Fritidsklubb	Ja
Bälingebiblioteket	Bibliotek	Ja
Björklinge fritidsgård	Mötesplatser unga	Ja
Björklinge fritidsklubb	Fritidsklubb	Ja
Björklingebiblioteket	Bibliotek	Ja
Uppsala Kulturskola	Kulturskola	Ja
Uppsala Kulturskola	Kulturskola	Ja
Björklinge kyrka	Offentlig konst	Ja
Bälinge skola	Offentlig konst	Ja

## Åtgärder

Nya åtgärder		
Enhet	Beskrivning	Färdigställd
Fritidsklubb och fritidsgård	Björklinge. Björklinge fritidsklubb vid Björkvallskolan evakueras till en moduluppställning. I koordinering med LFP pedagogiska lokaler.	HT 2022-

Tidigare beslutade åtgärder som är inkluderade i Mål och budget 2022		
Enhet	Beskrivning	Färdigställd
Fritidsgård/ Fritidsklubb/ Kulturhus	Bälinge. Flytt och utökning av befintlig verksamhet. Inryms i den s k Folkskolan. Lokalerna kan samnyttjas med kulturskola och föreningslivet.	HT 2026

## Utredningar

Nya utredningar	
Beskrivning	Färdigställd
Bibliotek Björklinge. Utred en ny befintlig lokal för Träffpunkt, bibliotek och eventuellt kulturskola.	2024

## Beslutade åtgärder och utredningar som inte leder till lokalåtgärd

- Fritidsklubb. Bälinge. Utred evakuering av fritidsklubb i Bälinge i samband med uppförande av ny skola. - Ny fritidsklubb löses genom flytt till annan lokal, varför särskild evakuering inte behövs.

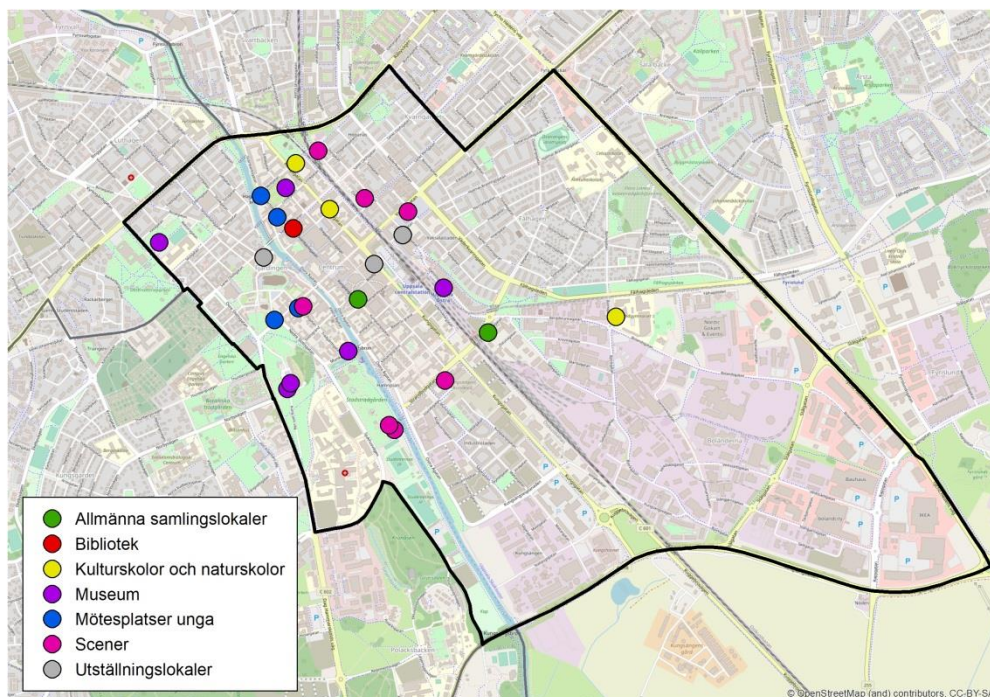
## Utbyggnadsplaner

Björklinge respektive Bälinge/Lövstalöt är i översiktsplanen utpekade som prioriterade tätorter. Ramberedskapen för tillkommande bostäder ska vara 300 respektive 700 till och med år 2050.

Planarbete pågår för fler bostäder i Bälinge och Lövstalöt samt i Björklinge. Utbyggnaden i området kommer att leda till ett behov av fler förskole- och grundskoleplatser och således även till ett ökat behov av fritidsklubb.

## Centrala staden – Fålhagen

*Kungsängen – Boländerna*



### Befintliga objekt

Enhetsnamn	Kategori	Kommunal (ja/nej)
Valegården, verkstan RSMH	Allmänna samlingslokaler	Nej
Fredens Hus	Museum	Nej
Café Genomfarten	Mötesplatser unga	Nej
Uppsala danspaviljong	Scener	Nej
Drakensalen SV	Allmänna samlingslokaler	Nej
Kaleido	Utställningslokaler	Nej
Den Lilla Teatern	Scener	Nej
Köttinspektionen	Scener	Nej
KFUM Leoparden	Mötesplatser unga	Nej
Linnémuseet	Museum	Nej
Linnéträdgården	Museum	Nej
Ungdomens Hus	Mötesplatser unga	Nej
Galleri 1	Utställningslokaler	Nej
Walmstedtska gårdens professorshem	Museum	Nej
Å-Huset	Utställningslokaler	Nej
Gustavianum	Museum	Nej
Myntkabinettet	Museum	Nej
Uppsala Kulturskola	Kulturskola och naturskola	Ja
Carolina Rediviva	Museum	Nej
Skattkammaren	Museum	Nej
Uppsala domkyrka	Museum	Nej
Galleri S	Utställningslokaler	Nej
Galleri London	Utställningslokaler	Nej
Uppsala Kulturskola	Kulturskola och naturskola	Ja
Offkonsten! c/o Stadsteatern	Utställningslokaler	Ja
Uppsala stadsteater	Scener	Ja

Vasa konst	Utställningslokaler	Nej
Pumphuset	Museum	Ja
Upplandsmuseet	Museum	Nej
Uppsala Kulturskola	Kulturskola och naturskola	Ja
Museijärnvägen Lennakatten	Museum	Ja
Stadsbiblioteket	Bibliotek	Ja
Galleri Uppsala	Utställningslokaler	Nej
Grand	Mötesplatser unga	Ja
Reginateatern	Scener	Ja
Uppsala konstmuseum	Museum	Ja
Parksnäckan	Scener	Ja
Uppsala Konsert & Kongress	Scener	Ja
Biotopia	Museum	Ja
Teater Blanca	Scener	Ja
Vaksala torg	Offentlig konst (2 st)	Ja
Celsiuskolan	Offentlig konst (2 st)	Ja
Bergsbrunnsparken	Offentlig konst	Ja
Frodeparken	Offentlig konst (5 st)	Ja
Juvelen	Offentlig konst	Ja
Centralgaraget	Offentlig konst	Ja
Olof Palmes plats	Offentlig konst	Ja
Gunnar Leches park	Offentlig konst (4 st)	Ja
Vretgränd	Offentlig konst	Ja
Olrogs plats	Offentlig konst (2 st)	Ja
Kungsängstorg	Offentlig konst	Ja
Tullgarnsparken	Offentlig konst	Ja
Anna Petrus park	Offentlig konst	Ja
Studenternas IP	Offentlig konst (2st)	Ja
Stadsparken	Offentlig konst (5st)	Ja
Slottparken	Offentlig konst (3 st)	Ja
Carolinabacken	Offentlig konst (2 st)	Ja
Odinslund	Offentlig konst (2 st)	Ja
Martin Luther Kings plan	Offentlig konst	Ja
Vasaparken	Offentlig konst (2 st)	Ja
Biotopia	Offentlig konst (2 st)	Ja
Börjegtastunneln	Offentlig konst	Ja
Katedralskolan	Offentlig konst (2 st)	Ja
Börjeplan	Offentlig konst (2st)	Ja
Upplands nation	Offentlig konst	Ja
Orphei Drängars plats	Offentlig konst	Ja
Fyrisån	Offentlig konst	Ja
Östra Ågatan	Offentlig konst (6 st)	Ja
Fadime Sahindals plats	Offentlig konst	Ja
Islandsbron	Offentlig konst	Ja
Klostergatan (Fyrisån - stadsbiblioteket)	Offentlig konst (4 st)	Ja
Uppsala stadsbibliotek, innergård	Offentlig konst	Ja
Uppsala stadsbibliotek, Mallas sal	Offentlig konst	Ja
Celsiustorget	Offentlig konst	Ja
Dragarbrunnstorg	Offentlig konst	Ja
Nannaskolan	Offentlig konst (2 st)	Ja
Linnéträdgården	Offentlig konst	Ja
Celsiuskolan	Offentlig konst (3 st)	Ja
Sårgatan 17	Offentlig konst	Ja
Kapällgårdets skatepark	Offentlig konst	Ja
Klosterparken	Offentlig konst (4 st)	Ja
	Offentlig konst	Ja

---

Uppsala central, skyltar vid  
cykelparkeringar  
Biblioteksbussar (landsbygden)

Offentlig konst (3 st)

Ja

## Nya åtgärder

Åtgärder som är inkluderade i Mål- och budget 2022		
Enhet	Beskrivning	Färdigställd
Lokaler för fritids- och kulturverksamhet / Allaktivitetshus	Centrala staden. Norra Hovstallängen (Busstornet). I koordinering med utredning Köttinspektionen och Ångkvarnen. I koordinering med LFP pedagogiska lokaler. Tidigare beslutad åtgärd att etablera fritidsklubb i området.	HT 2026
Museum	Centrala staden. Etablering av Historiskt centrum på Uppsala slott enligt KF-beslut 31-maj. Inhyrning ca 500 kvm.	2022
Museum	Centrala staden. Anpassning av Uppsala konstmuseums befintliga lokaler på Uppsala slott, enligt KF-beslut 31 maj.	2022
Museum	Ambulerande konsthallsverksamhet. Inhyrning av tillfälliga lokaler. Enligt KF-beslut 31 maj. Pilotverksamhet genomförs under 2022. *	2022

\*Projektets geografiska placering kommer att variera över tid, men redovisas här under centrala staden eftersom det är knutet till konstmuseet som har sin ordinarie verksamhet i centrala staden.

## Tidigare beslutade åtgärder

Åtgärder som är inkluderade i Mål och budget 2022		
Enhet	Beskrivning	Färdigställd
Museum	Centrala staden med omnejd. Nya magasinslokaler för konstmuseum/offentlig konst, Yta ca 1200 m <sup>2</sup> .	2024
Museum	Centrala staden. Nya och utökade lokaler för Uppsala konstmuseum. 4000 m2. KF-beslut 31 maj. I koordinering med LFP administrativa lokaler.	2028-
Fritidsklubb	Kungsängen/Hovstallängen. Nyetablering, ny planerad skola. I koordinering med LFP pedagogiska lokaler och ÄLF/Träffpunkt.	HT 2026
Fritidsklubb	Almtuna. Nyetablering vid utbyggnad av skola. I koordinering med LFP pedagogiska lokaler (2026).	HT 2026
Kulturskola och scenlokal	Boländerna. Anpassning av lokaler i form av lås och larm för att uppfylla uppdraget att teaterlokalen ska kunna hyras ut till fria kulturlivet/föreningslivet.	2021

## Utredningar

Nya utredningar	
Beskrivning	Färdigställd
Scener och produktionslokaler. Centrala staden. Reginateatern. Utred ombyggnad avseende gradänglösning och rum bakom scenen, renovering av delar av lokalen, samt möjlighet till externt lagringsutrymme.	2021
Nya lokaler för Uppsala industriminnesförening.	2023

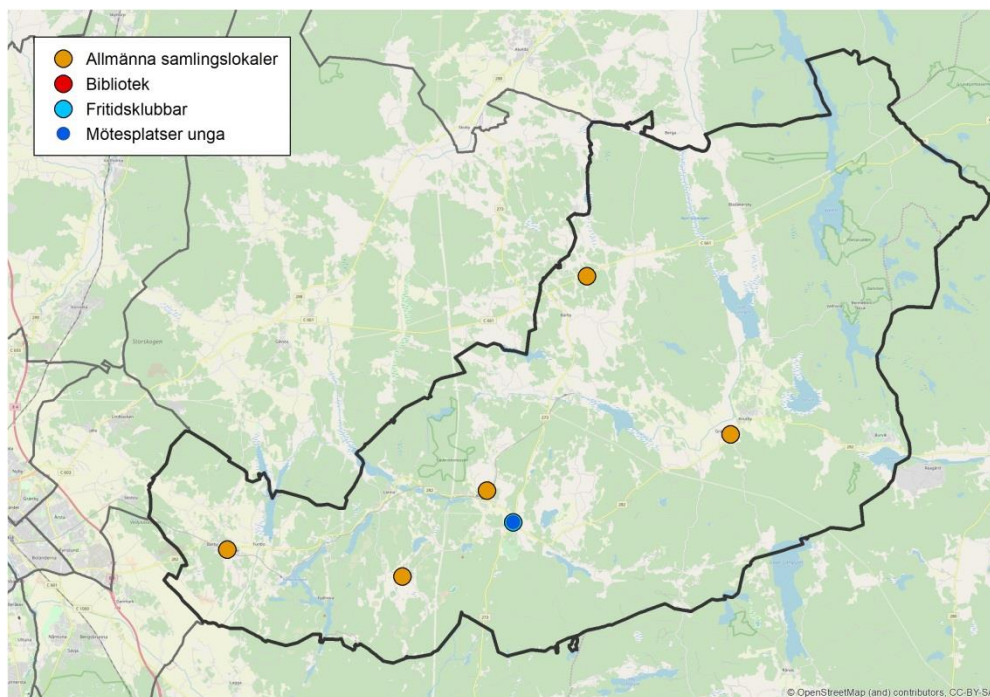
Tidigare beslutade utredningar	
Beskrivning	Färdigställd
Scener och produktionslokaler Centrala staden. Prioritera utredning av hur kulturverksamheten i Köttinspektionen ska kunna permanentas.	2022
Kulturhus Centrala staden. KTF utreder möjlig utveckling av kulturverksamhet i Kv. Sandbacken i koordinering med utveckling av lokalerna i Stadsbiblioteket.	2022-
Kulturhus Centrala staden (Kv Ångkvarnen). Utred etablering av centralt beläget kulturhus och/eller kulturskola. Utredning av samnyttjande i Kv Ångkvarnen ingår i denna utredning.	2021
Scener/Naturskola. Centrala staden. Utred utvecklingen av Parksnäckan i samarbete med GSN och Uppsala kommun och fastigheter AB.	2022
Museum Centrala staden. Utred Biotopias behov av ändamålsenligt förråd för att förhindra materialförstörelse.	2021
Museum Centrala staden. Utred behov av utökade lokaler för Biotopia.	2023-

## Utbyggnadsplaner

Nybyggnation av bostäder i Centrala staden – Fålhagen sker främst genom utveckling av Kungsängen, kvarteret Hugin och viss förtätning i andra delar. Utveckling för verksamheter och kontor pågår i främre Boländerna.

Tillgången på ytor i området är begränsat och behov som uppkommer med anledning av de nya bostäderna kan behöva tillgodoses på annan plats.

## Gunsta – Länna – Almunge – Knutby



### Befintliga objekt

Enhetsnamn	Kategori	Kommunal (ja/nej)
Almunge bgf HV-gården	Allmänna samlingslokaler	Nej
Faringe bygdegård	Allmänna samlingslokaler	Nej
Funbo Godtemplargård	Allmänna samlingslokaler	Nej
Knutbygården	Allmänna samlingslokaler	Nej
Ulsbygdens bygdegård, Kinsta skola	Allmänna samlingslokaler	Nej
Almungebiblioteket	Bibliotek	Ja
Almunge fritidsgård	Mötesplatser unga	Ja
Almunge fritidsklubb	Fritidsklubb	Ja
Funbo förskola	Offentlig konst (3 st)	Ja
Almungeskolan	Offentlig konst	Ja

### Tidigare beslutade åtgärder

Åtgärder som är inkluderade i Mål och budget 2022		
Enhet	Beskrivning	Färdigställd
Fritidsklubb/ Fritidsgård/ Kulturhus	Gunsta. Nyetablering av fritidsklubb (2025) som därefter utvecklas med fritidsgård/kulturhusverksamhet (2026) som kan innefatta kulturskola mm.	2025 och 2026

### Utredningar

Tidigare beslutade utredningar	
Beskrivning	Färdigställd

Kulturskola Hela kommunen. Utred behov av lokaler för Uppsala kulturskola i hela kommunen. Särskilt fokus på Gunsta, Störvreta, Gränby, Ulleråker, Gottsunda.	2022
Fritidsklubb. Läna. Utred ny fritidsklubb. I koordinering med LFP pedagogiska lokaler (ny skola med 420 elever).	2028

### **Beslutade åtgärder och utredningar som inte leder till lokalåtgärd**

- Etablering av kultur- och fritidsverksamhet i Knutby i en föreslagen tidigare privatbostad. - Byggnaden bedöms inte kunna anpassas för verksamheternas behov.

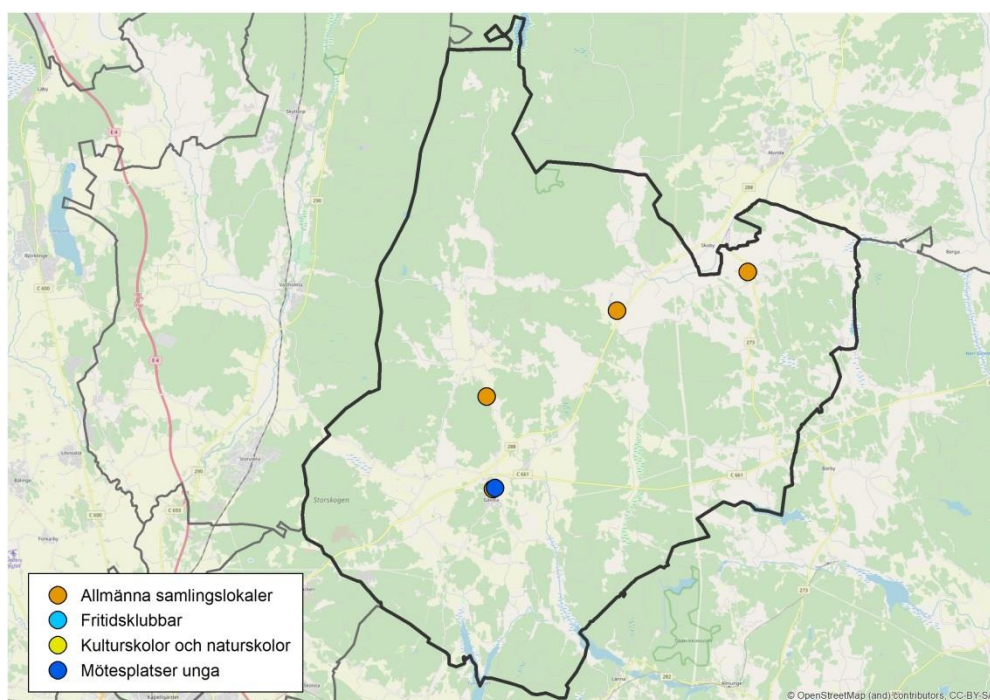
### **Utbyggnadsplaner**

Gunsta, Läna, Almunge och Knutby är i översiktsplanen utpekade som prioriterade tätorter. Ramberedskapen för tillkommande bostäder ska vara cirka 2 500 för hela stråket.

Utbyggnad har påbörjats i Södra Gunsta där det totalt planeras för ett tillskott om cirka 1000 – 1500 bostäder och ytterligare social infrastruktur. Detaljplanearbete pågår i Läna inklusive förskola, grundskola och idrottshall. Utveckling planeras även i Almunge och Marielund.



## Gävsta - Stavby - Tuna



### Befintliga objekt

Enhetsnamn	Kategori	Kommunal (ja/nej)
Hall 2000	Allmänna samlingslokaler	Nej
Rasbokils bygdegård	Allmänna samlingslokaler	Nej
Stavby bygdegård	Allmänna samlingslokaler	Nej
Tuna bygdegård	Allmänna samlingslokaler	Nej
Gävsta fritidsklubb	Fritidsklubb	Ja
Rasbo fritidsgård	Mötesplatser unga	Ja
Uppsala Kulturskola	Kulturskola och naturskola	Ja
Vigmunds äldreboende	Offentlig konst	Ja

### Utredningar

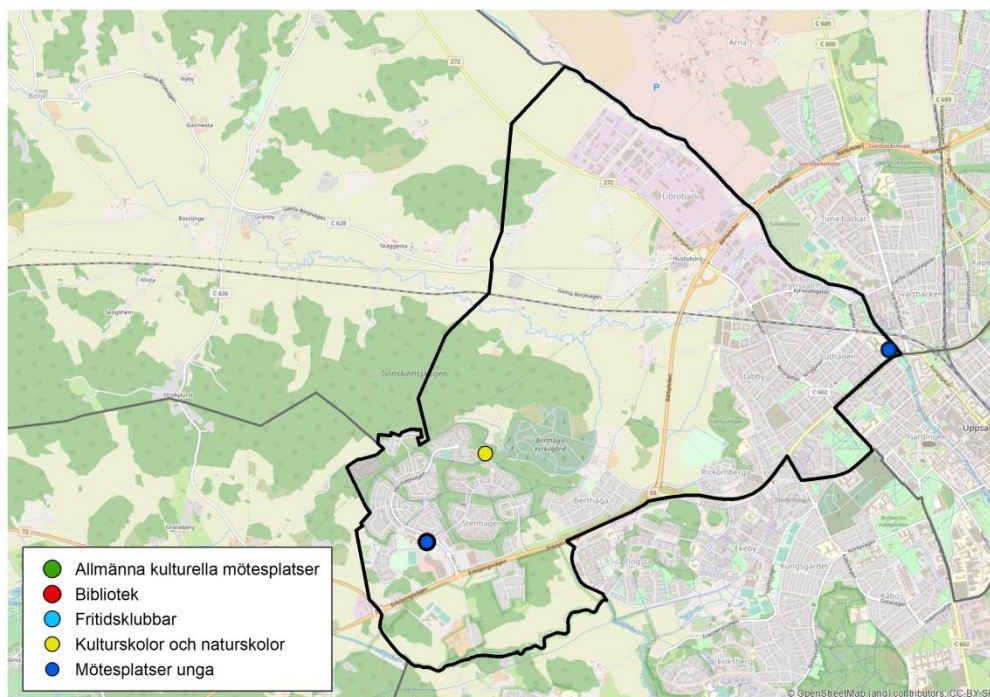
Tidigare beslutade utredningar	
Beskrivning	Färdigställd
Fritidsklubb Gävsta. Utred lokaler för Gävsta fritidsklubb, i antingen befintliga lokaler alternativt i nya lokaler i den utbyggnad av skolan som ska genomföras.	2021

### Utbyggnadsplaner

Gävsta är i översiktsplanen utpekad som prioriterad tätort. Ramberedskapen för tillkommande bostäder är angiven till 150 stycken. Bostadsutbyggnad i området kan komma att påbörjas inom perioden till och med år 2030 som kommer att leda till ett behov av fler förskole- och grundskoleplatser.

## Luthagen – Stenhagen

Rickomberga – Berthåga – Kvarnbo



### Befintliga objekt

Enhetsnamn	Kategori	Kommunal (ja/nej)
Tiunda fritidsgård	Fritidsgård	Ja
Tiunda fritidsklubb	Fritidsklubb	Ja
Stenhagen fritidsgård	Fritidsgård	Ja
Stenhagenbiblioteket	Bibliotek	Ja
Stenhagens bildnings- och kulturcenter	Kulturhus	Ja
Stenhagens fritidsklubb	Fritidsklubb	Ja
Uppsala Kulturskola	Kulturskola	Ja
Uppsala Kulturskola	Kulturskola	Ja
Uppsala Kulturskola	Kulturskola	Ja
Stenhagens bildnings- och kulturcenter	Offentlig konst (2 st)	Ja
Stenhagenskolan	Offentlig konst	Ja
Tiundaskolan	Offentlig konst (4 st)	Ja
Tegnérparken	Offentlig konst	Ja
Mimmi Ekholms plats	Offentlig konst	Ja
Seminarieret, Uppsala musikklasser	Offentlig konst	Ja
Kims förskola	Offentlig konst	Ja
Seminarierietunneln	Offentlig konst	Ja
Gjutformens förskola	Offentlig konst	Ja
Fyrisån (nära Fyrishov /Fyrisvallsgatan)	Offentlig konst	Ja

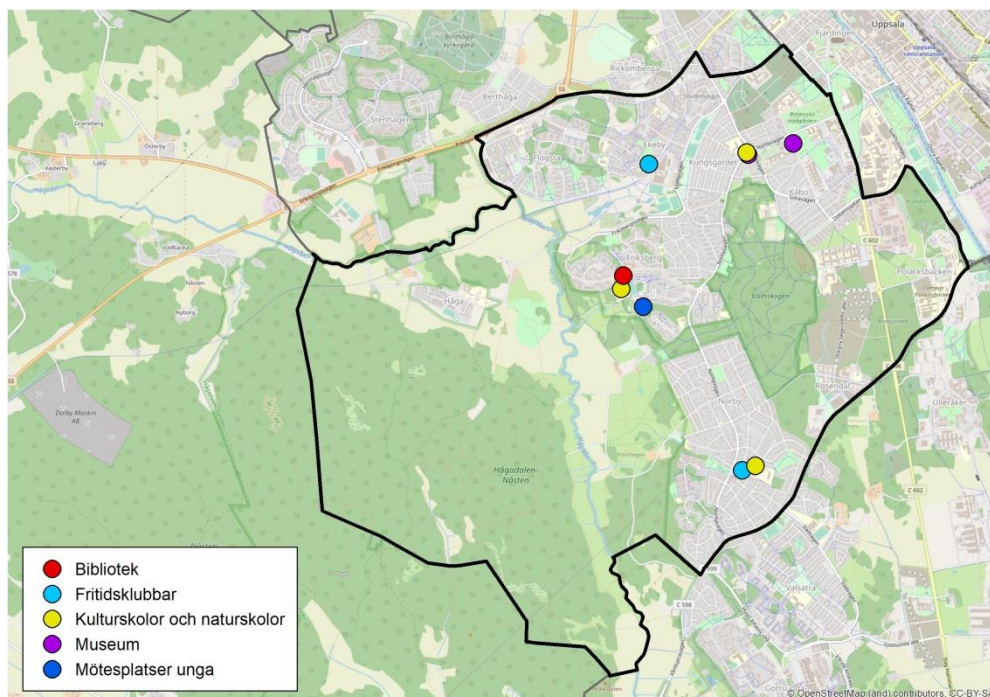
## **Utbyggnadsplaner**

I området planeras framför allt utveckling ske kopplat till Librobäck – Börjetull, både med bostäder och verksamheter. Börjetull pekas ut som en framtida stadsnod i översiktsplanen. I detaljplan för Börjetull finns förskolor och ett vård- och omsorgsboende. Viss förtätning av bostäder sker i andra delar av området.

Ett nytt folkbibliotek behöver etableras i området Svartbäcken/Börjetull. Primärt önskas koordinering med Fyrishov-projektet eftersom platsen idag är en central punkt där mycket människor rör sig. Om lokalisering dit inte är möjligt måste bibliotekslokaler säkras på annat sätt, exempelvis i centralt läge idén nya stadsnoden i Börjetull.

## Norby – Eriksberg – Flogsta

Kåbo – Ekeby - Rosendal – Polack – Håga



### Befintliga objekt

Enhetsnamn	Kategori	Kommunal (ja/nej)
Bror Hjorths Hus	Museum	Nej
Botaniska trädgården	Museum	Nej
Uppsala Kulturskola	Kulturskola och naturskola	Ja
Uppsala Ekeby Industrihus	Utställningslokaler	Nej
Eriksbergsbiblioteket	Bibliotek	Ja
Uppsala Kulturskola	Kulturskola och naturskola	Ja
Eriksberg fritidsgård	Mötesplatser unga	Ja
Eriksberg fritidsklubb	Fritidsklubb	Ja
Evolutionsmuseet	Museum	Nej
Uppsala Kulturskola	Kulturskola och naturskola	Ja
Norby fritidsklubb	Fritidsklubb	Ja
Disponentvillan	Fritidsklubb	Ja
Kronåsen	Offentlig konst	Ja
Stadsskogens naturreservat	Offentlig konst	Ja
Västertorg	Offentlig konst	Ja
Norbyvreten	Offentlig konst	Ja
Flogstaparken	Offentlig konst	Ja
Flogsta förskola	Offentlig konst	Ja
Hågaladsskolan	Offentlig konst	Ja
Flogstatunneln	Offentlig konst	Ja
Engelska parken	Offentlig konst (2 st)	Ja
Uppsala kyrkogård	Offentlig konst	Ja
Rosendals huvudgata	Offentlig konst	Ja
Siegbahnsparken och Carls hage	Offentlig konst	Ja
Rosendals södra entré	Offentlig konst (2 st)	Ja
Siegbahnsparken	Offentlig konst (4 st)	Ja
Carls Hage	Offentlig konst (2 st)	Ja

### Tidigare beslutade åtgärder

Åtgärder som är inkluderade i Mål och budget 2022		
Enhet	Beskrivning	Färdigställd
Kulturskola	Rosendal. Etablering av kulturskoleverksamhet i Rosendal i anslutning till och samnyttjande av bibliotekets lokaler. Ca 150 m2.	2024
Bibliotek	Rosendal. Nyetablering av mindre bibliotek.	2024
Fritidsklubb	Rosendal. Nyetablering i Rosendalsskolan. I koordinering med LFP pedagogiska lokaler.	HT 2024
Fritidsklubb	Flogsta. Nyetablering. Koordinera med utbyggnad av befintlig skola. I koordinering med LFP pedagogiska lokaler.	HT 2026
Fritidsklubb	Norby. Ny permanent lokal behövs efter moduluppställning. Verksamheten flyttades till moduler på Norbyskolan HT 2020.	2025

### Utredningar

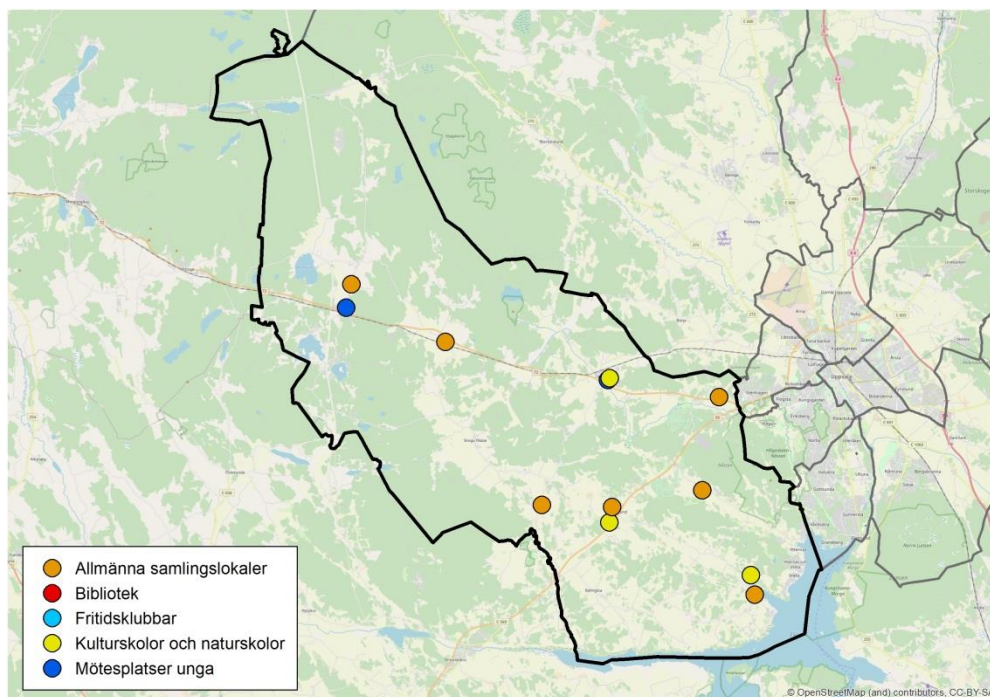
Tidigare beslutade utredningar	
Beskrivning	Färdigställd
Bibliotek Eriksberg. Utred utökad biblioteksverksamhet i Eriksberg i koordinering med LFP pedagogiska lokaler och LFP idrotts- och fritidsanläggningar. I utredningen ingår även en eventuell möjlig samlokalisering av bibliotek, fritidsklubb/fritidsgård, kulturskola, idrottshall.	2022-

### Utbyggnadsplaner

Stadsdelen Eriksberg och Ekebydalen planeras att utvecklas, vilket även inkluderar utveckling av den sociala infrastrukturen i området. Detaljplanen Hammarparken har omarbetats inför granskning 2021 och möjliggör cirka 350 lägenheter. Utbyggnation av bostäder pågår även i Flogsta och Rosendal.

Utbyggnaden i området kommer att leda till ett behov av fler förskole- och grundskoleplatser, således ökar behovet av fritidsklubb.

## Ramstalund - Vänge - Järlåsa



### Befintliga objekt

Enhetsnamn	Kategori	Kommunal (ja/nej)
Dalby bygdegård	Allmänna samlingslokaler	Nej
Hagby bygdegård	Allmänna samlingslokaler	Nej
Järlåsa bygdegård	Allmänna samlingslokaler	Nej
Läbyvads hembygdegård	Allmänna samlingslokaler	Nej
Ramsta bygdegård	Allmänna samlingslokaler	Nej
Uppsala näs bygdegård	Allmänna samlingslokaler	Nej
Ålands bygdegård	Allmänna samlingslokaler	Nej
Järlåsa fritidsgård	Mötesplatser unga	Ja
Järlåsa fritidsklubb	Fritidsklubb	Ja
Järlåsabiblioteket	Bibliotek	Ja
Uppsala Kulturskola	Kulturskola och naturskola	Ja
Uppsala Naturskola	Kulturskola och naturskola	Ja
Uppsala Kulturskola	Kulturskola och naturskola	Ja
Vänge fritidsgård	Mötesplatser unga	Ja
Vänge fritidsklubb	Fritidsklubb	Ja
Ramsta fritidsklubb	Fritidsklubb	Ja
Uppsala Kulturskola	Kulturskola och naturskola	Ja
Vängebiblioteket	Bibliotek	Ja
Ramsta förskola	Offentlig konst (3 st)	Ja
Vänge skola	Offentlig konst	Ja

### Åtgärder

Nya åtgärder		
Enhet	Beskrivning	Färdigställd
Fritidsklubb och fritidsgård	Järlåsa. Nya lokaler för fritidsverksamhet i Järlåsa. Beställning av ny lokal sker i koordinering och i	2025

	samband med att skolan får ny matsal och förskola.	
--	--	--

Tidigare beslutad åtgärder som är inkluderade i Mål och budget 2022		
Enhet	Beskrivning	Färdigställd
Naturskolan	Hammarskog. Förråd vid bryggan.	2021
Naturskolan	Hammarskog. Renovering av undervisningsbyggnad.	2021
Naturskolan	Hammarskog. Nybyggt garage för båtar, torka tältdukar och grovdiska utomhusgrytor.	2021

### Beslutade åtgärder och utredningar som inte leder till lokalåtgärd

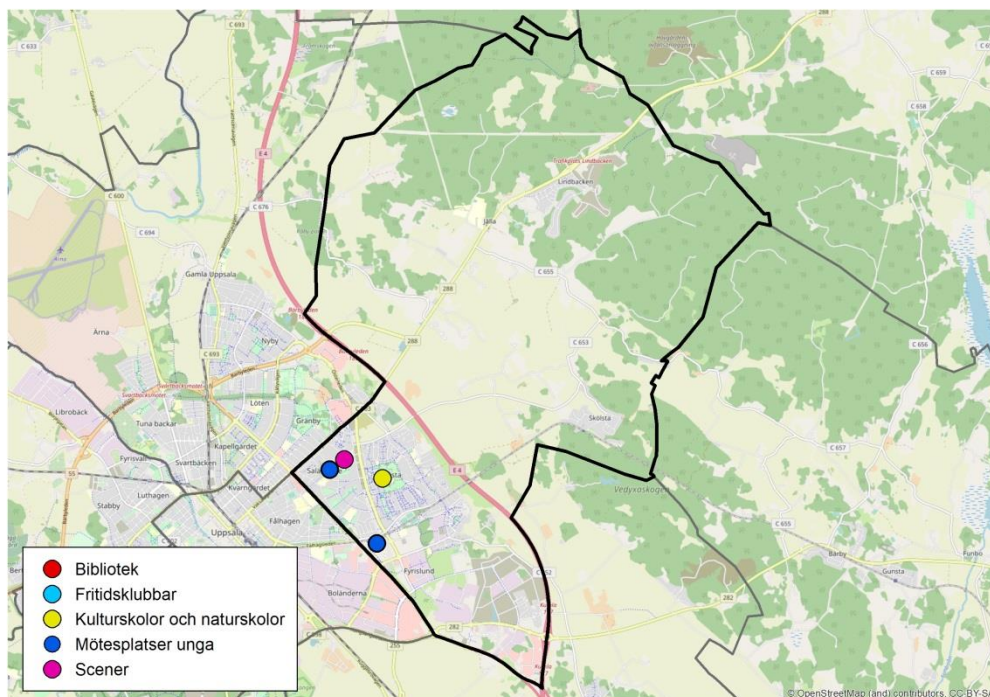
- Museum. Hammarskog. Bevaka möjlighet att utveckla Biotopias naturpedagogiska verksamhet för allmänheten i Hammarskog och därtill kopplat lokalbehov (kopplat till utveckling av rekreationsområdet). - GSN ansvarar för skötsel och utveckling av området, och de har tagit fram en utvecklingsplan. Ingen specifik lokalåtgärd är i dagsläget aktuell för KTN, men utvecklingen av den naturpedagogiska verksamheten behöver ske i samklang med utvecklingsplanen.

### Utbyggnadsplaner

Vänge och Järlåsa är i översiktsplanen utpekade som prioriterade tätorter. Ramberedskapen för tillkommande bostäder är 50–900 bostäder i Vänge och 20 stycken i Järlåsa till och med år 2050. Samlad bebyggelse kan också tillkomma i Ramstalund.

# Sala backe – Årsta – Vaksalabygden

Fyrislund - Slavsta - Lindbacken



## Befintliga objekt

Enhetsnamn	Kategori	Kommunal (ja/nej)
Brantingbiblioteket	Bibliotek	Ja
Brantingsgården	Fritidsklubb	Ja
Brantingsgården	Mötesplatser unga	Ja
Källparkens amfiteater	Scener	Ja
Uppsala Kulturskola	Kulturskola och naturskola	Ja
Allis	Mötesplatser unga	Ja
Fyrislunds fritidsklubb	Fritidsklubb	Ja
Årsta 4H-gård		Nej
Årstaparken	Offentlig konst	Ja
Byggmästarparken	Offentlig konst (2 st)	Ja
Brantingskolan	Offentlig konst	Ja
Brantingsstorg	Offentlig konst	Ja
Byggmästarplan	Offentlig konst	Ja
Östra Salabacke	Offentlig konst	Ja
Allis	Offentlig konst	Ja
Källparken	Offentlig konst	Ja
Johannesbäcksskolan	Offentlig konst	Ja
Lindbackens skola och förskola	Offentlig konst (2 st)	Ja
Jälla Yrkesgymnasium	Offentlig konst	Ja
Tycho Hedéntunneln	Offentlig konst	Ja



## Tidigare beslutade åtgärder

Åtgärder som är inkluderade i Mål och budget 2022		
Enhet	Beskrivning	Färdigställd
Bibliotek	Sala backe. Utveckling av lokaler i samband med renovering av Brantingsbiblioteket.	2023
Fritidsklubb och Fritidsgård	Sala backe. Utveckling av lokaler i samband med renovering av Brantingsgårdens nuvarande lokaler.	2023
Fritidsklubb och Fritidsgård	Sala backe. Brantingsgården. Evakueringslokal under renovering.	VT 2022
Fritidsklubb	Årsta. Nyetablering. Planeras vid en utbyggnad av låg/mellanstadieskola. I koordinering med LFP pedagogiska lokaler.	2031-
Fritidsgård/ Kulturhus	Lindbacken. Fritidsklubbens lokaler utvecklas med fritidsgård och kulturhus som kan innefatta kulturskola mm.	2023-

## Beslutade åtgärder och utredningar som inte leder till lokalåtgärd

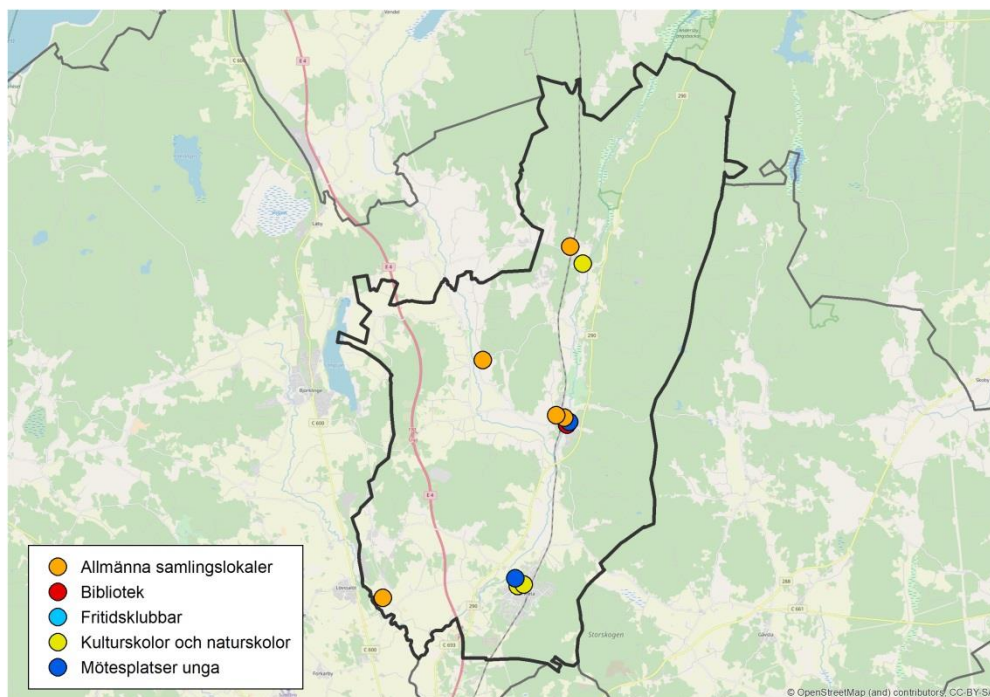
- Scener Sala backe. Utred utveckling av Källparken samt ansvarsförhållanden för anläggningen i samarbete med GSN. - GSN ansvarar för åtgärden.

## Utbyggnadsplaner

Byggnationen och utvecklingen av Östra Sala backe fortgår. Planer finns även för viss förtätning i andra delar av området, exempelvis kring Brantingstorg.

Jälla är i översiktsplanen utpekad som prioriterad tätort. Ramberedskapen för tillkommande bostäder är angiven till 450–1 300 stycken till och med år 2050. Även Lindbacken och Skölsta planeras fortsättas byggas ut.

## Storvreta – Vattholma – Skyttorp



### Befintliga objekt

Enhetsnamn	Kategori	Kommunal (ja/nej)
Bagarstugan, Vattholma bruksgårdar	Allmänna samlingslokaler	Nej
Godtemplargården Vattholma	Allmänna samlingslokaler	Nej
Skyttorps idrottsförening	Allmänna samlingslokaler	Nej
Tensta bygdegård	Allmänna samlingslokaler	Nej
Ärentuna bygdegård	Allmänna samlingslokaler	Nej
Storvretabiblioteket	Bibliotek	Ja
Uppsala Kulturskola	Kulturskola och naturskola	Ja
Uppsala Kulturskola	Kulturskola och naturskola	Ja
Skyttorps fritidsklubb	Fritidsklubb	Ja
Uppsala Kulturskola	Kulturskola och naturskola	Ja
Uppsala Kulturskola	Kulturskola och naturskola	Ja
Vattholma fritidsgård	Mötesplatser unga	Ja
Vattholma fritidsklubb	Fritidsklubb	Ja
Vattholmabiblioteket	Bibliotek	Ja
Storvreta fritidsgård	Mötesplatser unga	Ja
Storvreta fritidsklubb	Fritidsklubb	Ja
Uppsala Kulturskola	Kulturskola och naturskola	Ja
Skyttorp skola	Offentlig konst	Ja
Storvreta idrottshall	Offentlig konst	Ja

## Tidigare beslutade åtgärder

Åtgärder som är inkluderade i Mål och budget 2022		
Enhet	Beskrivning	Färdigställd
Fritidsklubb	Storvreta södra. Nyetablering i ny skola i södra Storvreta, i koordinering med LFP pedagogiska lokaler (2028).	2028
Fritidsgård/ Kulturhus	Storvreta centrum. Utbyggnad i samband med centrala Storvretas utveckling	2025-

## Utredningar

Nya föreslagna utredningar	
Beskrivning	Färdigställd
Kulturskola. Storvreta. Egen lokal 70 m2 med tillgång till toalett, kök, kapprum. Bör vara uppdelat i två rum.	2022-

Tidigare beslutade utredningar	
Beskrivning	Färdigställd
Kulturskola Hela kommunen. Utred behov av lokaler för Uppsala kulturskola i hela kommunen. Särskilt fokus på Gunsta, Storvreta, Gränby, Ulleråker, Gottsunda.	2022-

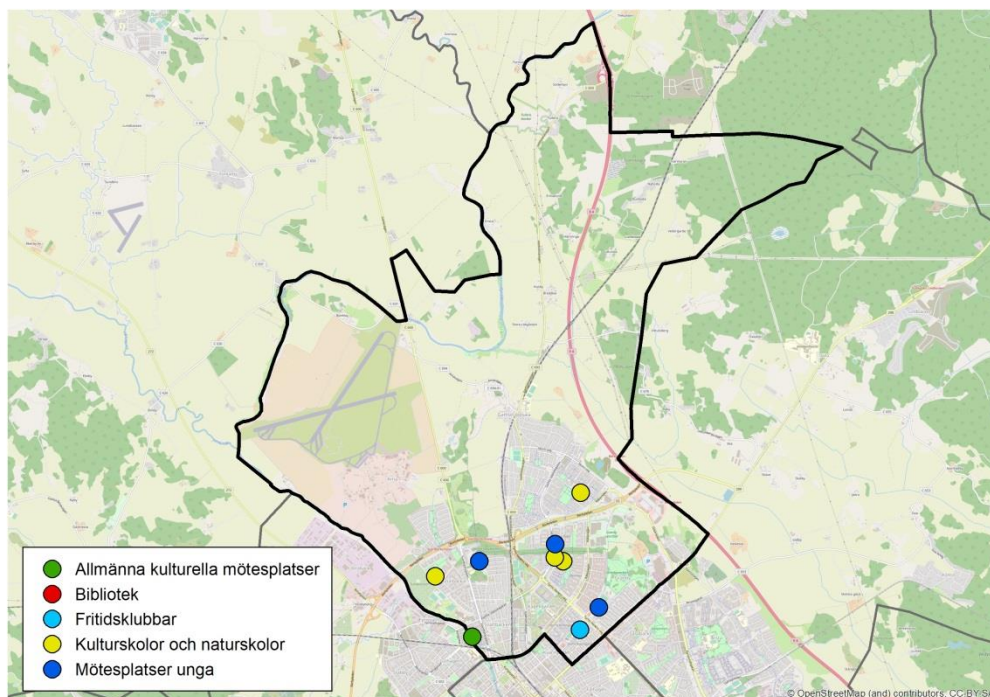
## Utbyggnadsplaner

Storvreta, Vattholma respektive Skyttorp är i översiktsplanen utpekade som prioriterade tätorter. Ramberedskapen för tillkommande bostäder är angiven till 1 600, 300–800 respektive 150 bostäder till och med år 2050.

En genomförandestrategi för Storvreta, som bygger på cirka 1 900 bostäder inklusive Fullerö Hage har arbetats fram. Delar av planläggningen för Södra Storvreta är pausad på grund av osäkerhet kring sträckning av ny kraftnätsledning. Både förskole- och skolplatser är planerade inom området. Detaljplanen Grandins backe innehåller ett vård- och omsorgsboende.

## Svartbäcken – Gränby – Gamla Uppsala

Tuna Backar – Kapellgärdet – Kvarngärdet – Nyby – Löten



### Befintliga objekt

Enhetsnamn	Kategori	Kommunal (ja/nej)
Fyrisgården	Allmänna kulturella mötesplatser	Nej
Gamla Uppsala Museum	Museum	Nej
Löten fritidsgård	Mötesplatser unga	Ja
Löten fritidsklubb	Fritidsklubb	Ja
Uppsala Kulturskola	Kulturskola och naturskola	Ja
Uppsala Kulturskola	Kulturskola och naturskola	Ja
Uppsala Kulturskola	Kulturskola och naturskola	Ja
Gränby 4H-gård		
Gränby fritidsklubb	Fritidsklubb	Ja
Gränby fritidsgård	Mötesplatser unga	Ja
Gränby kulturcentrum	Allmänna kulturella mötesplatser	Ja
Gränbybiblioteket	Bibliotek	Ja
Domarringens fritidsklubb	Fritidsklubb	Ja
Tunets fritidsgård	Mötesplatser unga	Ja
Kvarngärdets fritidsklubb	Fritidsklubb	Ja
Uppsala Kulturskola	Kulturskola och naturskola	Ja
Disagården	Museum	Nej
Jarlaparkens förskola	Offentlig konst	Ja
Heimdalstunneln	Offentlig konst	Ja
Domarringens skola	Offentlig konst (3 st)	Ja
Tunabergsskolan	Offentlig konst	Ja
Röbokullen	Offentlig konst	Ja
Heidenstamsskolan	Offentlig konst	Ja
Gränby Backar	Offentlig konst (3 st)	Ja
Brillingetunneln	Offentlig konst	Ja
Von Bahrs skola	Offentlig konst	Ja
Storgården, Gamla Uppsala	Offentlig konst	Ja

**Åtgärder**

<b>Åtgärder som är inkluderade i Mål- och budget 2022</b>		
<b>Enhet</b>	<b>Beskrivning</b>	<b>Färdigställd</b>
Fritidsklubb och fritidsgård	Svartbäcken. Permanent ersättningslokal för fritidsklubbs och fritidsgårds nuvarande utdömda lokal i Domarringen (moduluppställning tills den nya lokalen är klar).	2027

**Tidigare beslutade åtgärder**

<b>Tidigare beslutade åtgärder som är inkluderade i Mål och budget 2022</b>		
<b>Enhet</b>	<b>Beskrivning</b>	<b>Färdigställd</b>
Allaktivitetshus	Gränby. Utveckling av konceptet Allaktivitetshus i Gränbyskolan.	HT 2022
Bibliotek	Gränby. Nytt bibliotek med placering i Gränby köpcentrum. (Överflyttad åtgärd från Östra Salabacke).	2023
Fritidsklubb och fritidsgård	Svartbäcken. Fritidsklubb Domarringen, Fritidsgård Tunet. Moduluppställning som ersätter befintlig lokalen då denna måste rivas. I koordinering med LFP pedagogiska lokaler.	2023
Fritidsklubb	Kvarngärdet. Evakueringslokal för skolan inkluderar fritidsklubb (moduluppställning Gränby sportfält)	HT 2022
Fritidsklubb	Kvarngärdet. Utökad fritidsklubb i samband med att grundskolan byggs om och utökas. I koordinering med LFP pedagogiska lokaler.	HT 2025
Fritidsklubb	Nyby. Fredrika Bremer. Nyetablering. Utökning av befintlig skola. I koordinering med LFP pedagogiska lokaler.	HT 2027
Fritidsklubb	Gamla Uppsala. Nyetablering. Utbyggnad av befintlig skola, Gamla Uppsala. I koordinering med LFP pedagogiska lokaler (2028).	HT 2028
Ungdomens hus	Ny lokal för Ungdomens hus vid Karl-Johans gården (beslutat separat i nämnd)	

<b>Åtgärder som ej är inkluderade i Mål och budget 2022</b>		
<b>Enhet</b>	<b>Beskrivning</b>	<b>Färdigställd</b>
Bibliotek	Börjetull/Svartbäcken. Nyetablering av bibliotek i Börjetull/Svartbäcken (ev. entrébyggnadsetappen i Fyrishovs utvecklingsprojekt).	2027

<b>Tidigare beslutade utredningar</b>		
<b>Beskrivning</b>	<b>Färdigställd</b>	
Kulturskola Hela kommunen. Utred behov av lokaler för Uppsala kulturskola i hela kommunen. Särskilt fokus på Gunsta, Stolvreta, Gränby, Ulleråker, Gottsunda.	2022	

Mötesplats unga Gränby/Årsta. Utred driften av 4H-gårdarna i Årsta och Gränby i koordinering med utredning av ansvar och ägarförhållanden för fastigheten tillsammans med fastighetsstaben.	2021
---	------

### **Beslutade åtgärder och utredningar som inte leder till lokalåtgärd**

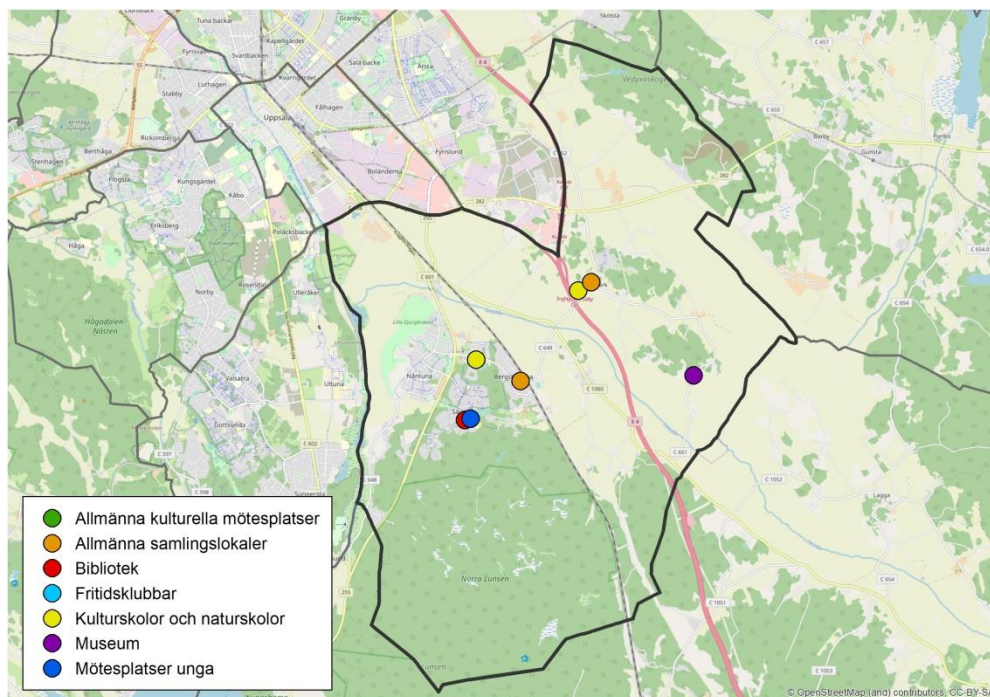
- Fritidsklubb/Fritidsgård. Löten. Flytta befintlig verksamhet till Heidenstam vid utveckling av stadsdelsnod.

### **Utbyggnadsplaner**

Detaljplanearbete pågår på flera delar i området, bland annat kvarteret Idun, Vapenhuset mfl och vid Heidenstamstorg. Ytterligare bostäder beräknas byggas i Liljefors-Gränby och Kapellgärdet men även i Gamla Uppsala och Svartbäcken.

Arbete med planering för området kring Fyrishov pågår.

## Sävja – Bergsbrunna – Danmark



### Befintliga objekt

Enhet	Kategori	Kommunal (ja/nej)
Bergsbrunna bygdegård	Allmänna samlingslokaler	Nej
Danmarks bygdegård	Allmänna samlingslokaler	Nej
Linnés Hammarby	Museum	Nej
Uppsala Kulturskola	Kulturskola och naturskola	Ja
Uppsala Kulturskola	Kulturskola och naturskola	Ja
Sävja fritidsgård	Mötesplatser unga	Ja
Sävja fritidsklubb	Fritidsklubb	Ja
Sävja kulturcentrum	Allmänna kulturella mötesplatser	Ja
Uppsala Kulturskola	Kulturskola och naturskola	Ja
Uppsala Kulturskola	Kulturskola och naturskola	Ja
Sävjabiblioteket	Bibliotek	Ja
Stordammens skola	Offentlig konst	Ja
Danmarks förskola	Offentlig konst	Ja
Danmarksstigen	Offentlig konst (2 st)	Ja
Sävja kulturcentrum	Offentlig konst (2 st)	Ja
Näntunaskolan	Offentlig konst	Ja

## Tidigare beslutade åtgärder

Åtgärder som är inkluderade i Mål och budget 2022		
Enhet	Beskrivning	Färdigställd
Kultur- och fritid	Bergsbrunna-Sävja. Lokaler i sydöstra staden för fritidsverksamhet, bibliotek och annan kulturverksamhet i koordinering med övriga berörda lokalförsörjningsplaner som tex LFP pedagogiska lokaler och LFP idrott/fritid.	2028

## Utredningar

Nya utredningar	
Beskrivning	Färdigställd
4-H gård. Södra staden. Utred förutsättningarna för en 4H-gård i utvecklingen av Linnés Sävja.	2022
Fritidsklubb Nåntuna. Utred behovet för eventuell fritidsklubb i Nåntuna vid utbyggnad av Nåntunaskolan. I koordinering med LFP pedagogiska lokaler.	2031-

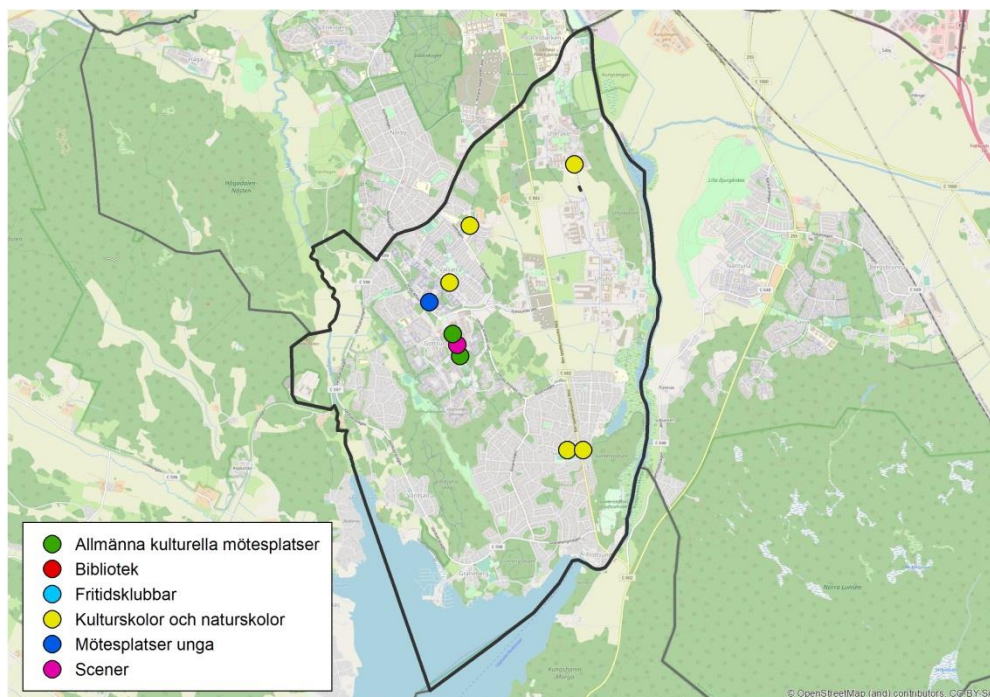
## Utbyggnadsplaner

Fördjupad översiktsplan för Sydöstra stadsdelarna (Sävja –Bergsbrunna) möjliggör utbyggnad fram till år 2050 med 21 500 bostäder. Detaljplanearbete för de första etapperna i Östra och Södra Nåntuna planeras att påbörjas under 2021, vilka bland annat inkluderar bostäder, förskola, skola och idrottsytor.



## Valsätra – Gottsunda – Sunnersta

Vårdsätra – Ulleråker – Ultuna



### Befintliga objekt

Enhet	Kategori	Kommunal (ja/nej)
KFUM Gottsunda fritidsgård	Mötesplatser unga	Nej
Gottsundabiblioteket	Bibliotek	Nej
Uppsala Kulturskola	Kulturskola och naturskola	Ja
Uppsala Kulturskola	Kulturskola och naturskola	Ja
Medicinhistoriska museet	Museum	Nej
Uppsala Kulturskola	Kulturskola och naturskola	Ja
Uppsala Kulturskola	Kulturskola och naturskola	Ja
Uppsala Kulturskola	Kulturskola och naturskola	Ja
Uppsala Kulturskola	Kulturskola och naturskola	Ja
Gottsunda Dans & Teater	Scener	Ja
Gottsunda kulturhus	Allmänna kulturella mötesplatser	Ja
Valsätraskolan	Offentlig konst	Ja
Gottsunda centrum, bänkar	Offentlig konst	Ja
Gottsunda kyrka	Offentlig konst	Ja
Ulleråkerparken	Offentlig konst	Ja
Treklängens fritidsklubb	Fritid Uppsala	Ja
Lina Sandells park	Offentlig konst	Ja
Valsätraparken	Offentlig konst	Ja

## Tidigare beslutade åtgärder

Åtgärder som är inkluderade i Mål och budget 2022		
Enhet	Beskrivning	Färdigställd
Allaktivitetshus	Gottsunda. Danssal 215 m2 för fritidsverksamhet i nya Gottsundaskolan.	HT 2024
Kulturhus	Gottsunda. Ytterligare lokaler för Gottsunda kulturhus/bibliotek i Marknaden i Gottsunda C. I synkronisering med LFP pedagogiska lokaler och behov av temporär matsal.	2022
Kulturhus	Gottsunda. Ersättningslokaler för Gottsunda kulturhus om/när rivning sker av nuvarande.	2029
Bibliotek och kulturverksamhet	Ulleråker. Nyetablering. Vinghästtorget (ev. omvandling av åtgärden till flexibla kulturlokaler med biblioteksservice, utställningsyta, multifunktionslokal, mm).	2027
Fritidsklubb	Ulleråker. Nyetablering. I koordinering med LFP pedagogiska lokaler.	2025-
Fritidsgård	Ulleråker. Nyetablering. Fritidsgård, samplaneras med skola och idrottshall. I koordinering med LFP pedagogiska lokaler och LFP idrotts- och fritidsanläggningar.	2025-
Fritidsklubb	Sunnersta. Nyetablering. I koordinering med LFP pedagogiska lokaler, men ingen beslutad åtgärd finns där.	2025-
Fritidsklubb	Gottsunda. Fritidsklubb i Treklängen flyttar in i nya Gottsundaskolan 2025.	VT 2025

## Utredningar

Nya utredningar	
Beskrivning	Färdigställd
Gottsunda kulturhus, Gottsunda. Utred eventuell etablering av e-sportsverksamhet i Gottsunda C i samverkan mellan KTF och idrottsenheten på stadsbyggnadsförvaltningen. I koordinering med LFP idrott/fritidsanläggningar.	2022
Kulturskola Gottsunda. Egen lokal 70 m2 med tillgång till toalett, kök, kapprum. Bör vara uppdelat i två rum. I koordinering med nya Allaktivitetshuset i nya Gottsundaskolan.	2022-
4-H gård. Södra staden. Utred förutsättningarna för en 4H-gård i Malmaområdet.	2022

Tidigare beslutade utredningar	
Beskrivning	Färdigställd
Kulturskola Hela kommunen. Utred behov av lokaler för Uppsala kulturskola i hela kommunen. Särskilt fokus på Gunsta, Stolvreta, Gränby, Ulleråker, Gottsunda.	2022
Scener och produktionslokaler. Ulleråker. Utred utveckling och permanentning av ateljéverksamhet i Ulleråker.	2021-

### **Utbyggnadsplaner**

Program för utbyggnad av Gottsunda-Valsätraområdet anger att mellan 5 000–7 000 nya bostäder tillkommer. Förutom ny skola, allaktivitetshus och idrottshall behöver ytterligare skolplatser samt även förskoleplatser tillgodoses.

Både Ulleråker och Ultuna planeras rymma cirka 6000 bostäder vardera och att bostadsbyggnationen påbörjas under 2020-talet. Utbyggnaden i området kommer att leda till ett behov av social infrastruktur.

## Bilaga 2 - Färdigställda åtgärder och utredningar 2021

Färdigställda åtgärder 2021	
Enhet	Beskrivning
Bibliotek	Centrala staden. Utveckling av stadsbibliotekets barnavdelning.
Bibliotek	Gränby. Ersättningslokal i Gränby köpcentrum under renoveringen av Brantingsbiblioteket.
Fritidsklubb och fritidsgård	Vattholma. Permanent ersättning av moduluppställning. Byte av lokal under aug 2021, fritidsklubben flyttas in i Malmvågen.
Kulturhus	Gottsunda. Utökade lokaler för Gottsunda kulturhus/bibliotek. Nya ytor: 400 m <sup>2</sup> Kulturpunkten.

Tabell 1. Färdigställda åtgärder 2021-10-01.