

Handläggare  
Hjort Susanna (KLK)  
Sverkersson Ida (KLK)

Datum  
2017-05-15

Diarienummer  
OSN-2017-0227

Omsorgsnämnden

## **Ekonomisk delårsuppföljning och prognos per mars 2017**

### **Förslag till beslut**

Omsorgsnämnden föreslås besluta

- att** godkänna ekonomisk delårsuppföljning och prognos per mars 2017 enligt föreliggande förslag, samt
- att** överlämna ekonomisk delårsuppföljning och prognos per mars 2017 till kommunstyrelsen.

### **Sammanfattning**

Nämnden ska enligt kommunfullmäktiges beslut upprätta uppföljning och helårsprognos för perioden 1 januari 2017 till och med 31 mars 2017.

Omsorgsnämnden redovisar ett marsbokslut på 5,5 mnkr vilket är 3,7 mnkr positiv avvikelse från ackumulerad budget. Prognosen för helåret är minus 13,2 mnkr.

Omsorgsnämnden beslutade den 26 april 2017, § 58, att ge förvaltningen i uppdrag att skyndsamt återkomma till nämnden med en reviderad budget om nämndens kommunbidrag förändras. Vidare beslutade nämnden i arbetet med en reviderad budget särskilt prioritera en genomlysning av verksamheternas schematekniska lösningar för att säkerställa en bemanning baserad på brukarnas behov.

Omsorgsförvaltningen

Tomas Odin  
direktör

### ***Bilaga***

Delårsrapport, ekonomisk uppföljning och prognos mars 2017

# Omsorgsnämnden – delårsbokslut mars 2017

## Analys av ekonomiskt utfall

### Resultaträkning per mars, tkr

Konto	Utfall ack	Varav egen regi	Budget ack	Differens mot ack budget	Budget helår	Prognos helår
Verksamhetens intäkter	224 454	204 920	225 764	-1 310	922 207	921 347
Lämnade bidrag och köp av huvudverksamhet	-364 518	-1 978	-373 630	9 112	-1 493 587	-1 455 529
Personalkostnader	-190 309	-178 449	-194 076	3 767	-796 568	-787 586
Lokalkostnader	-18 323	-7 384	-18 508	185	-79 342	-76 239
Övriga kostnader	-15 240	-11 385	-5 157	-10 083	-21 229	-57 976
Avskrivningar	-165	-144	-161	-5	-642	-610
Finansnetto	-13	-11	-14	1	-55	-55
<b>Resultat efter direkta verksamhetskostnader</b>	<b>-364 114</b>	<b>5 571</b>	<b>-365 781</b>	<b>1 667</b>	<b>-1 469 216</b>	<b>-1 456 648</b>
Indirekta kostnader	-6 845	-3 012	0	-6 845	0	-40 309
<b>Resultat efter indirekta verksamhetskostnader</b>	<b>-370 959</b>	<b>2 559</b>	<b>-365 781</b>	<b>-5 178</b>	<b>-1 469 216</b>	<b>-1 496 957</b>
Gemensamma kostnader från KLK	-10 745	-4 728	-19 188	8 443	-77 539	-63 209
Gemensamma kostnader från ÄLN	-631	-631	-1 085	454	-4 443	-4 198
<b>Resultat efter kommungemensamma verksamhetskostnader</b>	<b>-382 335</b>	<b>-2 800</b>	<b>-386 053</b>	<b>3 718</b>	<b>-1 551 198</b>	<b>-1 564 435</b>
Kommunbidrag	387 800	0	387 800	0	1 551 198	1 551 198
<b>RESULTAT</b>	<b>5 465</b>	<b>-2 800</b>	<b>1 746</b>	<b>3 718</b>	<b>0</b>	<b>-13 237</b>

Omsorgsnämnden redovisar ett marsbokslut på 5,5 mnkr vilket är 3,7 mnkr positiv avvikelser från ackumulerad budget. Prognosen för helåret är minus 13,2 mnkr, då hänsyn är tagen till det kommande ombudgeteringsärendet (se nedan).

Sedan 1 januari 2017 ansvarar omsorgsnämnden även för verksamhet inom egen regi. Den egna regiverksamheten redovisar ett marsresultat på minus 2,8 mnkr. Underskottet beror framförallt på lägre intäkter än budgeterat för bl a assistansersättning från Försäkringskassan och lägre volymer avseende försäljning till ÄLN och annan kommun. Kostnaderna för natthemsjukvård och arbetsledare jourtid är högre än förväntat. Nettokostnaderna inom assistansersättning är 4,7 mnkr högre än budget inom egen regi. En utredning har startats för att grundligt gå igenom alla ansvar inom egna regin med assistansverksamhet.

I det ombudgeteringsärende som läggs fram till KF i juni föreslås minskat kommunbidrag för OSN med 31,3 mnkr. Ombudgeteringsärende består av tre delar. Den första avser den nya principen om fördelning av gemensamma kostnader från KLK som föreslås ge OSN 10,9 mnkr lägre kommunbidrag, men samtidigt minskade kostnader med motsvarande belopp. Den andra delen avser effekt efter omorganisationen vid årsskiftet, då produktionsstyrelsen Vård och omsorg upphörde och gick upp i omsorgsnämnden, äldreomsorgen samt socialnämnden. OSN fick överta verksamheter som i huvudsak hade positivt resultat, vilket innebär en föreslagen minskning av kommunbidraget med 9,5 mnkr. Slutligen bedöms omorganisationen ge en effektivisering med 30 mnkr, vilken föreslås tillfalla OSN med 10,9 mnkr.

Förutsatt att inga förändringar sker i ombudgeteringsärendet innebär det en minskning av kommunbidraget med 31,3 mnkr över helåret. Detta ger ett lägre kommunbidrag per mars med 7,8 mnkr. Med detta i beaktande skulle resultatet per mars istället för 5,5 mnkr vara minus 2,3 mnkr.

## Politisk verksamhet

### Nämndkostnader, nettokostnad tkr

	Utfall ack	Budget ack	Differens mot ack budget		Årsprognos	Årsbudget	Diff budget- prognos helår
110 Nämnd- och styrelseverksamhet	-307	-393	86	21,9%	-1 571	-1 571	0

Nämndens nettokostnader för nämndverksamhet är 86 tkr lägre än budget. Årsprognosen följer budget.

## Vård och omsorg om funktionshindrade

### Övrig förebyggande verksamhet, nettokostnad tkr

	Utfall ack	Budget ack	Differens mot ack budget		Årsprognos	Årsbudget	Diff budget- prognos helår
539 Övrig förebyggande verksamhet	-8 311	-7 708	-603	-7,8%	-32 849	-30 531	-2 318

Nettokostnaderna för förebyggande insatser är 0,6 mnkr högre än budget. I förebyggande insatser ingår föreningsbidrag, anhörigstöd, demensstöd, träffpunkter, personliga ombud och arbetsmarknadsinsatser. Årsprognosen är 2,3 mnkr högre än budget.

### Vård och omsorg i ordinärt boende 0- 64 år, nettokostnad tkr

	Utfall ack	Budget ack	Differens mot ack budget		Årsprognos	Årsbudget	Diff budget- prognos helår
5410 Övriga insatser ordinärt boende	-6 160	-6 909	749	10,8%	-23 989	-27 637	3 648
5411 Hemtjänst/hemvård	-11 284	-10 438	-846	-8,1%	-36 555	-41 906	5 350
5412 Anhöriganställning	-4 494	-771	-3 723	-483,0%	-6 451	-4 334	-2 117
5413 Personlig assistans SoL	-3 087	-3 503	416	11,9%	-17 377	-14 590	-2 787
5414 Ledsagarservice, SoL	-2 257	-2 713	456	16,8%	-11 356	-10 880	-475
5415 Avlösarservice, SoL	-476	-927	451	48,6%	-2 265	-3 716	1 451
5416 Kontaktperson, SoL	-1 658	-1 896	238	12,6%	-7 652	-7 622	-30
5417 Boendestöd	-9 916	-10 940	1 024	9,4%	-35 958	-42 367	6 410
5418 Korttidsvård (växelvård, avlastn)	-1 962	-2 923	961	32,9%	-10 396	-10 934	539
<b>Vård och omsorg i ordinärt boende</b>	<b>-41 296</b>	<b>-41 021</b>	<b>-274</b>	<b>-0,7%</b>	<b>-151 999</b>	<b>-163 987</b>	<b>11 988</b>

Nettokostnaden för vård och omsorg i ordinärt boende för åldersgruppen 0-64 år är knappt 300 tkr högre än budgeterat. Inom verksamhet 5410 Övriga insatser beror den positiva avvikelsen på att kostnaderna för sjukvårdsteamet har varit lägre än budget.

Avvikelsen inom områdena hemtjänst, anhöriganställning, ledsagning, kontaktperson och avlösning beror på en snedfördelning i budgeten mellan 54xx-verksamheterna och 52xx-verksamheterna. Volymerna inom ledsagning egen regi är lägre än förväntat.

Inom verksamhet boendestöd har personalkostnaderna varit lägre än budgeterat. Detta beror på att flera av enheterna har haft vakanser på grund av föräldraledighet, sjukskrivningar etc. som delvis eller inte alls har tillsatts.

Inom verksamhet korttidsvård har kostnaderna för brukare på Svartbäcksgården varit lägre än budgeterat. Förvaltningen har arbetat aktivt med att minska på antal brukare och antal dygn på Svartbäcksgården.

Årsprognosen för hela verksamhetsområdet är knappt 12 mnkr lägre än budget. Precis som i utfallet beror avvikelserna på fördelningen i budget mellan 541x-verksamheterna och 521x-verksamheterna.

#### Vård och omsorg i ordinärt boende 65 år och äldre, nettokostnad tkr

	Utfall ack	Budget ack	Differens mot ack budget		Årsprognos	Årsbudget	Diff budget- prognos helår
5211 Hemtjänst/hemvård	-5 273	-4 179	-1 093	-26,2%	-14 955	-17 287	2 332
5212 Anhöriganställning	2 702	-915	3 617	395,2%	285	-2 966	3 251
5213 Personlig assistans SoL	-951	-206	-745	-362,4%	567	-1 390	1 957
5214 Ledsagarservice, SoL	-58	18	-75	421,0%	1 156	45	1 112
5215 Avlösarservice, SoL	-1	-9	0	0,0%	252	-38	290
5216 Kontaktperson, SoL	-103	-111	7	7%	-88	-451	364
5219 Boendestöd	-975	-1 091	115	10,6%	-7 598	-4 362	-3 235
<b>Vård och omsorg i ordinärt boende</b>	<b>-4 659</b>	<b>-6 493</b>	<b>1 825</b>	<b>28,1%</b>	<b>-20 379</b>	<b>-26 450</b>	<b>6 072</b>

Nettokostnaden för vård och omsorg i ordinärt boende för personer över 65 år inom nämndens ansvarsområde är 1,8 mnkr lägre än budgeterat. Prognosen är 6 mnkr lägre nettokostnader än budgeterat.

#### Vård och omsorg i särskilt boende 0-64 år, nettokostnad tkr

	Utfall ack	Budget ack	Differens mot ack budget		Årsprognos	Årsbudget	Diff budget- prognos helår
5421 Boende särskilt vårdbehövande	-1 366	-1 292	-75	-5,8%	-12 522	-4 625	-7 897
5422 Demensboende	-3 679	-4 016	337	8,4%	-15 046	-15 530	484
5423 Psykiatriboende	-42 801	-45 833	3 032	6,6%	-138 799	-186 042	47 242
5424 Omvårdnadsboende	-4 077	-3 864	-213	-5,5%	-15 721	-15 212	-509
<b>Vård och omsorg i särskilt boende</b>	<b>-51 924</b>	<b>-55 005</b>	<b>3 081</b>	<b>5,6%</b>	<b>-182 088</b>	<b>-221 408</b>	<b>39 320</b>

Nettokostnaderna för vård och omsorg i särskilt boende för personer 0-64 år är 3,1 mnkr lägre än budget. Den positiva avvikelserna utfall mot budget inom psykiatriboende beror främst på att ett par boende har budgeterats helt på denna verksamhetskod, medan utfallet har bokförts även på verksamhet 5223 (psykiatriboende för äldre) samt 5511 LSS-boende.

Årsprognosen är 39 mnkr lägre än budget. Inom verksamhet 5421, som avser HVB-placeringar för personer under 21 år, förväntas nettokostnaden bli mer än dubbelt så hög som budget. Detta beror på att budgeten för några av dessa placeringar finns budgeterat inom verksamhet psykiatriboende, där prognosen 47 mnkr lägre än budget. Den positiva avvikelserna inom psykiatriboende beror även på att såväl kostnaden för externa som interna köp av platser förväntas lägre än budgeterat (14 mnkr) samt lägre lönekostnader (13 mnkr) vilket till stor del beror på omfördelningar mellan verksamhetskoderna i prognosen jämfört mot budget.

#### Vård och omsorg i särskilt boende 65 år och äldre, nettokostnad tkr

	Utfall ack	Budget ack	Differens mot ack budget		Årsprognos	Årsbudget	Diff budget- prognos helår
5222 Demensboende	-1 013	-1 503	490	32,6%	-5 098	-6 011	913
5223 Psykiatriboende	-17 698	-17 543	-155	-0,9%	-74 185	-70 196	-3 989
5224 Omvårdnadsboende	-1 992	-2 403	411	17,1%	-9 013	-9 856	843
<b>Vård och omsorg i särskilt boende</b>	<b>-20 703</b>	<b>-21 448</b>	<b>745</b>	<b>3,5%</b>	<b>-88 295</b>	<b>-86 063</b>	<b>-2 233</b>

Nettokostnaden för särskilt boende för personer 65 år och äldre inom nämndens ansvarsområde är 745 tkr lägre än budget. Enligt en överenskommelse mellan omsorgsnämnden och äldrenämnden står omsorgsnämnden för kostnaden för vissa brukare som tillhör äldrenämnden som bor på särskilt boende, då OSN även har fått kommunbidrag för dessa individer. OSN betalar för specifikt dessa brukare så länge de bor på boende. Detta innebär att denna kostnad endast kan bli lägre under årets gång. För ett år sedan betalade OSN för 19 personer till ÄLN, per mars i år var det 15.

Årsprognosen är 2,3 mnkr högre än budget för verksamhetsområdet. Liksom för verksamheterna inom ordinärt boende beror avvikelserna på omfördelningar mellan 542x-verksamheterna och 522x-verksamheterna.

#### Boende enligt LSS, nettokostnad tkr

	Utfall ack	Budget ack	Differens mot ack budget		Årsprognos	Årsbudget	Diff budget- prognos helår
5511 Bostad m särskild service vuxna grb	-100 874	-109 827	8 953	8,2%	-420 345	-438 420	18 075
5512 Bostad m särskild service, barn	-9 867	-10 789	922	8,5%	-39 301	-42 085	2 784
5515 Bostad m särskild service vuxna sb	-8 570	-8 440	-130	-1,5%	-33 548	-32 650	-898
<b>Boende enligt LSS</b>	<b>-119 311</b>	<b>-129 056</b>	<b>9 745</b>	<b>7,6%</b>	<b>-493 194</b>	<b>-513 155</b>	<b>19 961</b>

Nettokostnaderna för boende enligt LSS är 9,7 mnkr lägre än budget.

Från och med i år redovisas nettokostnaderna för servicebostäder på en egen verksamhetskod, 5515. Tidigare låg detta inom verksamhet 5511 som numera endast redovisar nettokostnaden

för gruppboheter. Nettokostnaderna för gruppboheter är 8,9 mnkr lägre än budget. De lokalkostnader som saknades i februari ligger nu i fas.

Årsprognosen är knappt 20 mnkr lägre än budget.

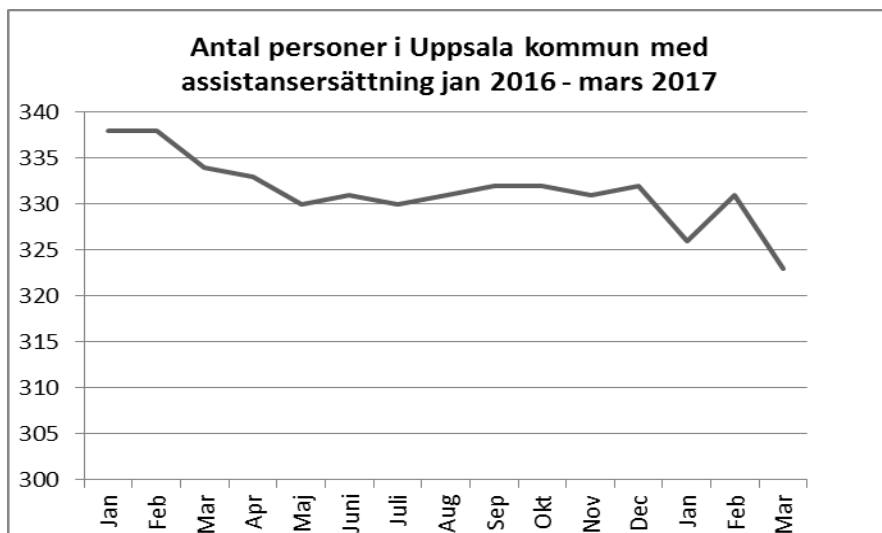
#### Personlig assistans samt assistansersättning, nettokostnad tkr

	Utfall ack	Budget ack	Differens mot ack budget		Årsprognos	Årsbudget	Diff budget- prognos helår
5520 Personlig assistans enligt LSS	-27 350	-28 024	673	2,4%	-106 494	-113 837	7 344
5521 Assistansersättning enligt SFB	-31 709	-26 986	-4 722	-17,5%	-126 729	-111 030	-15 700
<b>Personlig assistans</b>	<b>-59 059</b>	<b>-55 010</b>	<b>-4 049</b>	<b>-7,4%</b>	<b>-233 223</b>	<b>-224 867</b>	<b>-8 356</b>

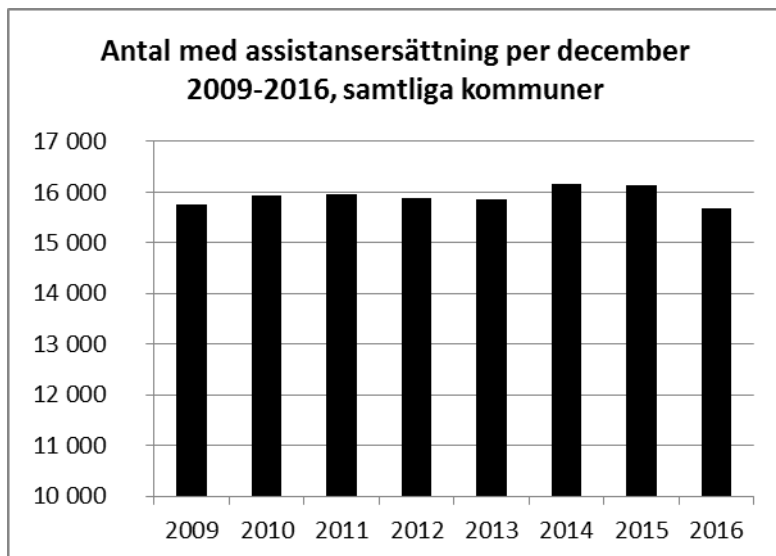
Nettokostnaden för personlig assistans är 4 mnkr högre än budgeterat per mars. Nettokostnaderna för verksamhet 5521 Assistansersättning från Försäkringskassan är 4,7 mnkr högre än budget. Till viss del beror detta på högre lönekostnader i form av timlöner, OB och övertid. Det finns även indikationer på att alla timmar inte "hämtats" hem från Försäkringskassan. Under maj-juni kommer en grundlig genomgång av alla ansvar med LSS verksamhet inom egen regin att genomföras. Det finns även en säkerhetsmarginal i intäkten från Försäkringskassan som motsvarar ca 500 tkr. Uppdragsdelen följer budget, både när det gäller verksamhet 5520 och 5521. Årsprognosen för verksamheterna är 8,4 mnkr sämre än budget.

Nämnden erfar att det har tillkommit fler personer där kommunen får fatta beslut om personlig assistans i och med att Försäkringskassan har blivit mer restriktiv i sina bedömningar efter ett antal prejudicerande domar. Detta innebär att kommunen får bära hela kostnaden för assistansen. Vid årsskiftet förändrades även systemet över hur Försäkringskassan betalar ut assistansersättning, från att ha betalat ut i förskott till efterskott. Detta ställer högre krav på administration och systemstöd inom den egna regin när intäkter ska hämtas från Försäkringskassan.

Diagrammet nedan visar antal personer med assistansersättning från Försäkringskassan, där kommunen betalar de första 20 timmarna per vecka. Trenden är nedåtgående. I januari i fjol var antalet med assistansersättning 338 personer, i mars i år 323 personer. Det nya retroaktiva ersättningsystemet hos Försäkringskassan kan vara orsaken till att antalet med assistansersättning har varierat mellan årets första månader.



Utvecklingen inom assistansersättningen i Uppsala följer den nationella utvecklingen. Statistik från Försäkringskassan i diagrammet nedan visar att antal assistansberättigade i hela landet mellan 2009-2016 nådde en topp 2014 för att i december 2016 ligga i samma nivå som 2009. Minskningen mellan 2015 och 2016 är 451 personer, vilket bekräftar Försäkringskassans nya restriktiva riktlinjer.



Källa: Försäkringskassan

Tabellen nedan visar antal brukare med personlig assistans beviljad av kommunen, januari – mars uppdelat på kön. Antal brukare har ökat under årets första början inom det lägre tidsintervallet 1-200 timmar och samtidigt minskat inom de högre tidsintervallen. Av 125 personer med personlig assistans i mars var 36% kvinnor och 64% män.

Antal timmar	Jan			Feb			Mars		
	Kvinnor	Män	Totalt	Kvinnor	Män	Totalt	Kvinnor	Män	Totalt
1-200	23	34	57	23	34	57	27	37	64
201-400	13	28	41	14	29	43	10	30	40
401-	9	18	27	9	17	26	8	13	21
<b>Totalt</b>	<b>45</b>	<b>80</b>	<b>125</b>	<b>46</b>	<b>80</b>	<b>126</b>	<b>45</b>	<b>80</b>	<b>125</b>

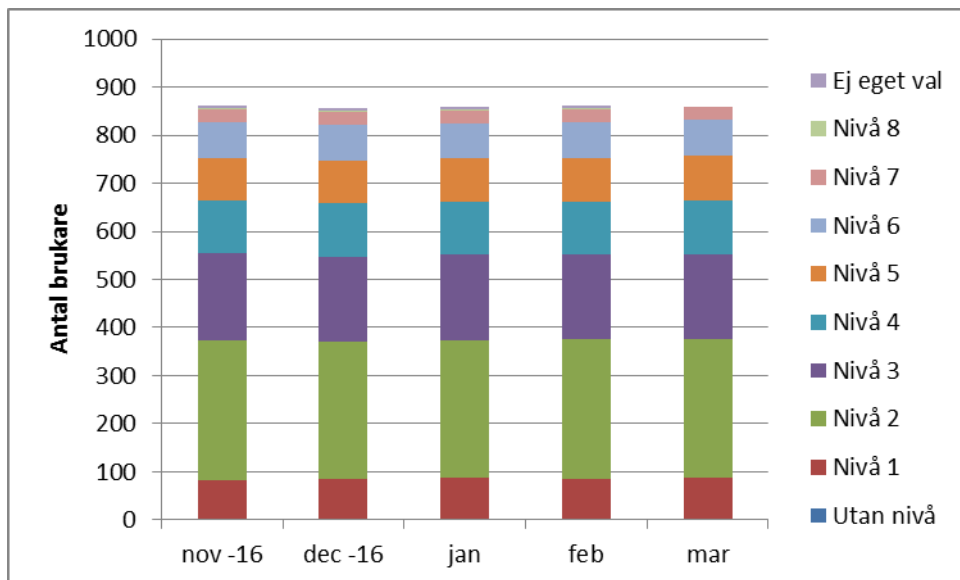
Regeringen har tillsatt en utredning för att se över kostnadsutvecklingen inom LSS och då framförallt personlig assistans, även assistansersättningen. Utredningen ska vara klar under hösten 2018.

#### Daglig verksamhet, nettokostnad tkr

	Utfall ack	Budget ack	Differens mot ack budget	Årsprognos	Årsbudget	Diff budget- prognos helår
Daglig verksamhet enligt LSS	-50 355	-49 321	-1 034 -2,1%	-192 074	-193 099	1 025

Nettokostnaderna för daglig verksamhet är 1 mnkr högre än budgeterat. Avvikelsen beror på att de externa resorna överstiger budget, samt att lönekostnaderna inom den egna regin har varit högre än budget. Årsprognosen är 1 mnkr bättre än budget.

Diagrammet nedanför visar antal brukare inom daglig verksamhet november-mars per de olika nivåerna. I mars var det 860 personer som hade daglig verksamhet.



### Övriga insatser enligt LSS, nettokostnad tkr

	Utfall ack	Budget ack	Differens mot ack budget		Årsprognos	Årsbudget	Diff budget- prognos helår
5541 Ledsagarservice	-3 207	-3 288	80	2,4%	-14 962	-14 075	-887
5542 Kontaktperson, LSS	-2 158	-2 292	134	5,8%	-9 065	-9 217	152
5543 Avlösarservice, LSS	-1 304	-1 564	260	16,6%	-6 788	-6 279	-509
5544 Korttidsvistelse	-15 130	-15 657	527	3,4%	-58 026	-65 478	7 452
5545 Korttidstillsyn	-4 342	-4 297	-45	-1,0%	-16 909	-17 542	633
5549 Övriga öppna insatser, LSS	-268	-595	327	55,0%	-1 309	-2 317	1 008
<b>Övriga öppna insatser</b>	<b>-26 410</b>	<b>-27 694</b>	<b>1 284</b>	<b>4,6%</b>	<b>-107 058</b>	<b>-114 908</b>	<b>7 849</b>

Nettokostnaderna för övriga öppna insatser enligt LSS är sammantaget 1,3 mnkr lägre än budgeterat. Årsprognosen är 7,8 mnkr bättre än budget.

### Investeringar

Den tidigare omsorgsnämnden hade ingen investeringsram, men i och med omorganisationen har nämnden nu en föreslagen investeringsbudget om 700 tkr. Planerade investeringar avser främst inventarier till psykiatriboende.



**Lönekostnadsutveckling**

LÖNEKOSTNADSUTVECKLING					Varav		Varav	
	Belopp i tusen kronor				effekt av		återstående	
	Utfall fg.år	Helårsprognos	Diff %	Diff tkr	löneavtal		del (volym	
					%	tkr	%	mm)
								tkr
Lönekostnad (konto 50-51)	536 412	562 935	5%	26 523			5%	26 523

I årsprognosen ligger 2,5% i löneökning I prognosen ligger även kostnad för vissa rekryteringar som ännu ej genomförts. Prognos helår är något lägre (0,43%) än budget 2017.