

Kulturförvaltningen
Tjänsteskrivelse till Kulturnämnden

Datum:
2020-05-05

Diarienummer:
KTN-2020-00324

Handläggare:
Tove Otterclou

Utredning om öppna väggar i Uppsala kommun

Förslag till beslut

Kulturnämnden föreslås besluta

1. **att** ta emot utredningen av nämndinitiativet ”Öppna väggar för en öppen stad”,
2. **att** uppdra åt kulturförvaltningen att genomföra en fördjupad undersökning av lämplig plats för genomförande, samt
3. **att** i kommande budgetarbete undersöka möjligheterna att avsätta tillräckliga driftsmedel för genomförande av en tillfällig testverksamhet under åren 2021-2022 och därefter besluta om eventuellt uppdrag till kulturförvaltningen.

Sammanfattning

Kulturförvaltningen fick år 2019 genom ett nämndinitiativ, uppdraget att utreda förutsättningar för en öppen vägg i Uppsala kommun. Förvaltningen ger i framtagen utredning förslag om placering, rutinbeskrivning för drift och ansvar för kringverksamhet samt beräkning av kostnader. Förvaltningen har fört dialog med stadsbyggnadsförvaltningen liksom med andra kommuner angående frågor rörande genomförande och drift.

Ärendet

Beredning

Bakgrund

Kulturförvaltningen fick 2019 uppdraget att genom nämndinitiativet *Öppna väggar för en öppen stad* utreda förutsättningar för en öppen vägg i Uppsala kommun. Att ge kommunens alla invånare möjlighet att skapa i det offentliga rummet berör frågor som mänskliga rättigheter och jämställdhet. En öppen vägg kan också nå en grupp som

annars kan vara svår att nå med organiserad kulturverksamhet. Den kan även utgöra en plattform för eget skapande. Att ta tillvara ett medborgarinitiativ kan ge en positiv bild av Uppsala kommun. En mötesplats kan ge förutsättningar för möten som är överskridande gällande könstillhörighet, ålder, bakgrund och nationalitet. I förlängningen av detta tillgodoses även barnperspektivet, som möjliggör att barn och unga får ta del av och själv delta i skapande i det offentliga rummet. Ur ett näringslivsperspektiv kan detta bidra till ökad mängd hitresta, stimulera lokala aktörer ekonomiskt samt ytterligare stärka Uppsala som besöksmål.

Utredningen undersöker en rad förutsättningar för att uppföra en öppen vägg. Kostnader, trygghets- och miljöaspekter, kringverksamhet, risk för skadegörelse, drift och renhållning har genomlysts genom dialog med andra förvaltningar, polis och andra kommuner för att knytas samman i ett förslag som redovisas i detta ärende.

I förvaltningens utredning har särskilda förutsättningar för en öppen vägg i Uppsala kommun undersökts. Särskilda förutsättningar omfattar tänkbara platser, drift, trygghet och rutiner, utformning, tillgänglighet, miljöpåverkan, kringverksamhet, kostnader och bygglov.

Utredningen föreslår en samverkansgrupp med representanter från stadsbyggnadsförvaltningen kring driftsfrågor, polisen och kommunens säkerhetsavdelning för trygghetsfrågor, kulturförvaltningen och brukargruppen för kringverksamhet. Gruppen kan även ta upp andra relevanta frågor.

En rutinbeskrivning för förhållningsregler föreslås men bör utvecklas i samverkansgruppen och i förhållande till väggens slutgiltiga placering. Förhållningsregler upprättas och görs tillgängliga i nära anslutning till väggen samt på Uppsala kommuns hemsida. Förhållningsreglerna baseras på svensk lag. Kommunens felanmälan-app fångar upp eventuell skadegörelse.

Förvaltningens förslag är att avdelningen offentlig konst ansvarar för alla driftskostnader tillika kostnader för väggens uppförande under testverksamheten. Efter en tvåårsperiod görs uppföljning och utvärdering som underlag för ett eventuellt förslag på att permanenta väggen.

Dialog har förts med verksamheter inom kulturförvaltningen, sakkunniga på stadsbyggnadsförvaltningen, flera studieförbund i Uppsala samt andra kommuner med liknande satsningar. Responsen inom kulturförvaltningen har varit övervägande positiv till inrättandet av öppen vägg. Stadsbyggnadsförvaltningen har lämnat information kring förutsättningarna att upprätta en öppen vägg. Dialog har också först med en ideell förening som är sakkunnig på området graffiti och har förmedlat brukarperspektiv. För att blicka utåt och få en överskådlig syn på ämnet finns jämförande exempel på andra öppna väggar i Sverige i undersökningen.

Förslaget

Förvaltningens förslag är att uppföra en testverksamhet bestående av en tillfällig öppen vägg under en tvåårsperiod. Genom att uppföra en tillfällig vägg skapas förutsättningar för att genom utvärdering och uppföljning lämna underlag för beslut om en eventuell permanent öppen vägg. Den plats som utredningen föreslår är inom området från Stadsträdgården till Ulleråker. Den föreslagna placeringen kan knyta an till konstprogrammet och utvecklingen av Södra Åstråket och vara en viktig del i en ansökan om Kulturhuvudstadsåret 2029. En samverkansgrupp bör enligt utredningen tillsättas inför ett uppförande av en öppen vägg. Samverkansgruppens syfte är att

utifrån utredningen fastställa exakt placering, utformning och plats, en konkret budgetkalkyl för uppförandet av väggen, regler och andra förutsättningar för väggen. Samverkansgruppen bör bestå av representanter från kulturförvaltningen med drift- respektive kringverksamhetsansvar, stadsbyggnadsförvaltningen med sakkunniga inom renhållning och miljö, representant från kommunledningskontoret för trygghet och beredskap, polisen samt en brukarrepresentant.

Efter angiven tidsperiod på två år utvärderas testverksamheten genom dialoger, statistik och ekonomiska konsekvenser. Dialog bör föras med berörda aktörer inom Uppsala kommun, men även externa aktörer som använt väggen. Dialog bör också föras med invånare och brukare liksom med närliggande fastighetsägare och verksamheter.

Ekonomiska konsekvenser

Utredningen beräknar kostnaden för uppförande och drift gällande avfallshantering av en öppen vägg till sammanlagt 280 tkr, fördelat enligt följande: 160 tkr år 2021 och 120 tkr år 2022. Budget för projektet påverkas av exakt placering. Extern finansiering kan sökas för delar av kostnaden.

Beslutsunderlag

Tjänsteskrivelse daterad 2020-05-05

Bilaga 1 Utredning om öppna väggar i Uppsala kommun

Bilaga 2 Not another brick in the wall

Bilaga 3 Bildmaterial

Bilaga 4 Riktlinje för markanvändning inom Uppsala- och Vattholmaåsarnas tillrinningsområde ur grundvattensynpunkt

Kulturförvaltningen

Sten Bernhardsson
Direktör, chef för kulturförvaltningen

Kulturförvaltningen

Handläggare:
Tove Otterclou

Öppna väggar för en öppen stad

Innehåll

Öppna väggar	3
Inledning.....	3
Bakgrund	3
Varför en öppen vägg?.....	3
Definitioner och begrepp	5
Förutsättningar för öppna väggar i Uppsala kommun	5
Särskilda förutsättningar	5
1. Plats.....	5
2. Drift.....	6
3. Trygghet och rutiner.....	7
4. Utformning	8
5. Tillgänglighet.....	8
6. Miljöpåverkan.....	8
7. Kringverksamhet	9
8. Bygglov	10
Jämförande exempel	10
Kulturförvaltningens förslag.....	12
Källor.....	13

Öppna väggar

Inledning

Nämndinitiativet ”Öppna väggar för en öppen stad” inkom under våren 2019 från Vänsterpartiet och tar upp frågan om möjlighörandet av öppna väggar i Uppsala. Avdelningen offentlig konst fick i samband med initiativet uppdrag att ta fram ett förslag utifrån förutsättningar för öppna väggar i Uppsala kommun. Kulturnämndens uppdrag till avdelningen offentlig konst är att ta fram ett förslag på tänkbara platser, en rutinbeskrivning, föra samråd förvaltningsövergripande inom kommunen kring investerings- och driftaspekter samt dialog med aktörer och invånare för att kunna tydliggöra förutsättningarna kring ett förslag för öppna väggar i Uppsala.

Bakgrund

Uppsala kommun har vid ett flertal tillfällen under de senaste åren fått förfrågningar från invånare och föreningsliv om en öppen och laglig vägg för graffiti och gatukonst. Föreningen GraffitiFrämjandet har aktivt fört en dialog med flera förvaltningar inom Uppsala kommun angående frågan om öppna väggar. GraffitiFrämjandet är en fristående ideell förening som har filialer i olika delar av landet. Under år 2016 etablerade föreningen en underavdelning i Uppsala.

Avdelningen offentlig konst genomförde 2018 en undersökning om öppna väggar på andra platser i Sverige (Bilaga 2).¹ Det resulterade i en rapport med fokus på omvärldsbevakning av öppna väggar nationellt och lyfte även fram tankar om öppna väggar ur ett demokratiskt perspektiv. Avdelningens omvärldsbevakning redogjorde för hur kommunerna Stockholm, Göteborg, Malmö, Umeå, Borås samt R9-kommunerna arbetar med öppna väggar.²

Uppdraget kring hur en öppen vägg skulle kunna realiseras i Uppsala tar avstamp i tidigare undersökningar och ger förslag på hur en öppen vägg skulle kunna realiseras utifrån dagens förutsättningar.

Varför en öppen vägg?

Diskussionen om öppna väggars syfte faller vanligtvis under tre kategorier: brottspreventivt, konstnärligt och demokratiskt. Den brottspreventiva aspekten av öppna väggar, specifikt gällande skadegörelse i form av klotter, presenterar motsägande forskning som både bekräftar och dementerar den preventiva effekten.³ Däremot kan en plats som aktiveras och besöks av många skapa trygghet

¹ Kulturförvaltningen, *Not another brick in the wall*, 2018.

² R9 är ett jämförelsenätverk av större mellansvenska kommuner där Uppsala ingår: Eskilstuna, Gävle, Jönköping, Linköping, Norrköping, Uppsala, Västerås, Södertälje och Örebro.

³ I *Stiftelsen tryggare Sverige* och *Urban utvecklings* respektive rapporter framkommer olika resultat. ”Det saknas starkt stöd i frågan för påståendet att lagliga graffitiväggar minskar skadegörelse i form av klotter. Tvärtom indikerar resultaten att klotter kan öka i anslutning till lagliga väggar” Stiftelsen tryggare Sverige *Lagliga graffitiväggar och skadegörelse i form av klotter – en kunskapsöversikt*, Stockholm, 2015, 29. Resultatet kan jämföras med ”Sammanfattningsvis kan vi säga att det insamlade och analyserade materialet i denna utvärdering inte tyder på att införandet av öppna graffitiväggar direkt verkar öka

på både själva platsen och i närområdet.⁴ En öppen vägg aktiverar platsen och genom att öka antalet besökare i området kan det förstärka upplevelsen av trygghet. Det finns också goda möjligheter att en öppen vägg blir en mötesplats och ett resmål för personer även från andra platser.

Ur ett konstnärligt perspektiv kan en öppen vägg i Uppsala främja konstnärlig frihet och konstformen graffiti. Genom en lokal plattform erbjuds både intresserade och redan etablerade konstnärer möjlighet att utveckla sitt konstnärskap och att delta i Uppsalas kulturella liv.

Från ett demokratiskt perspektiv möjliggör en öppen vägg en plattform för invånare att uttrycka sig konstnärligt eller bara ta del av konstformen. Väggen kan skapa kunskap och kännedom om graffiti och gatukonst som konstform, både för målgrupper som är intresserade av konst och att skapa konst men även nya målgrupper som inte annars hittar vad de efterfrågar i det existerande kulturutbudet. I förlängningen skapas ökad kunskap hos besökarna om graffiti som del av ett större sammanhang med koppling till hiphopkulturens olika yttringar inom konst, dans, sång och sport. En öppen vägg kan alltså komma många invånare till gagn både som konstplattform men även som mötesplats. En öppen vägg kan fylla ett saknat behov och skapa en attraktivitet för Uppsala kommun.

I dialoger med invånare och institutioner inom Uppsala kommun framkommer ofta önskan om ombytlighet och förändring i konstutbudet. Det är i samklang med samhällets höga tempo i stort. I linje med vår samtid skulle en öppen vägg vara en positiv utökning av möjligheter att prova på eller betrakta något nytt. I dialogerna framkommer ofta önskemål om medskapande och deltagande. En öppen vägg kan skapa en plats där medborgare har möjlighet att känna sig delaktiga i att skapa i vår gemensamma offentliga miljö.

Den öppna väggen kan bli ett tillägg till Uppsalas rika kulturutbud och vara en av de platser dit människor kan komma för att fritt ta del av det kulturella livet. I FN:s deklaration om de mänskliga rättigheter, artikel 27:1, fastslås att "Var och en har rätt att fritt delta i samhällets kulturella liv [...]". I ljuset av detta finns det goda möjligheter för Uppsala kommun att ytterligare förstärka det fria kulturella livet i Uppsala genom en öppen vägg. I förlängningen kan även en öppen vägg bidra i enlighet med föreskrifter i barnkonventionen, artikel 13:1 lyder "Barnet ska ha rätt till yttrandefrihet. Denna rätt innefattar frihet att oberoende av territoriella gränser söka, ta emot och sprida information och tankar av alla slag, i tal, skrift eller tryck, i konstnärlig form eller genom annat uttrycksmedel som barnet väljer." Samt artikel 31:1 "Konventionsstaterna erkänner barnets rätt till vila och fritid, till lek och rekreation anpassad till barnets ålder och rätt att fritt delta i det kulturella och konstnärliga livet." och artikel 31:2 "Konventionsstaterna ska respektera och främja barnets rätt att till fullo delta i det kulturella och konstnärliga livet och ska uppmuntra tillhandahållandet av lämpliga och lika möjligheter till kulturell och konstnärlig verksamhet samt till rekreations och fritidsverksamhet."

klottret" Urban utveckling, *Fri konstnärlig plattform eller sanktionerad brottskultur? Utvärdering av öppna graffiti väggar som möjlig brottsprevention*, Stockholm, 2016, 59.

⁴ Sannervik, Lisa, kommunpolis Uppsala kommun, Intervju 2020-04-27.

Sammanfattningsvis kan syftet med en öppen vägg för graffitikonst och annan gatukonst för konstnärliga uttryck vara att möjliggöra att Uppsalas konstutbud utvecklas. Det kan vara en fysisk plats för fria konstnärliga uttryck i det offentliga rummet och en plattform för såväl invånares eget skapande som en del av samhällsutvecklingen, Uppsalas konstliv och stadens attraktivitet. En öppen vägg kan också inkludera invånarna att skapa själva och aktivera platser ut ett kulturperspektiv, vilket kan vara en viktig del i Uppsalas ansökan om europeisk kulturhuvudstad 2029. Att arbeta med utvecklande projekt inom de drivkrafter som finns inom Uppsala stads utveckling kan skapa förenande krafter för att skapa en gemenskap, deltagande och tillhörighet.

Definitioner och begrepp

I denna utredning kommer begreppet *öppen vägg* användas för att beskriva företeelsen som utreds. Detta för att inkludera konstformer som den öppna väggen kan användas till. Ett exempel på detta är *gatukonst*, ett paraplybegrepp som innefattar flera olika uttrycksformer som utvecklats i det offentliga rummet. Några av de konstnärliga uttryck som faller under begreppet är bland annat graffiti, muralmåleri, stencilkonst, stickgraffiti, mosaiker och klistermärken. Gatukonst är en internationellt överspännande konstform som även etablerats i institutionella och kommersiella sammanhang.

Graffiti utgör en huvuddel av gatukonsten. En viss begreppsförvirring kan uppstå mellan graffiti och klotter. *Klotter* kan definieras som text, bild eller ristning som olovligen anbringas på platser eller föremål under förutsättning att rekviriten för skadegörelse i 12 kap. 1 § brottsbalken är uppfyllda. Det vill säga att någon genom klotter "förstör eller skadar egendom, fast eller lös, till men för annans rätt därtill".⁵ När det inte handlar om otillåten aktivitet och utförs med konstnärligt incitament, förefaller det dock mest naturligt att tala om graffiti.⁶ Exempelvis är *tags*, en enfärgad signatur, en del av det kulturella sammanhanget kring hiphopkulturen och graffitins formspråk. Skapas tags olovligt kommer dessa dock att kategoriseras som klotter, enligt rådande föreskrifter.

Förutsättningar för öppna väggar i Uppsala kommun

En rad förutsättningar bör beaktas för att möjliggöra genomförandet av idén om en öppen vägg i Uppsala.

Särskilda förutsättningar

1. Plats

Förvaltningens förslag är att placera en öppen vägg i nära anslutning till Stadsträdgården i centrala Uppsala. Det är en plats med mycket aktivitet och genomströmning av folk, här finns mötesplatser och områden för barn och sport och

⁵ DS 2001:43 Departementspromemorian om åtgärder mot klotter, 11.

⁶ DS 2001:43 Departementspromemorian om åtgärder mot klotter, 42.

rekreation. Som ett sätt i att aktivera området söderut, Södra Åstråket, i anslutning till Stadsträdgården är förvaltningens förslag att placera en öppen vägg i området. Avdelningen offentlig konst presenterade i april 2020 ett konstprogram för konstnärliga gestaltningar i Södra Åstråket och här kan en öppen vägg ytterligare aktivera platsen. Om platsen undersöks vidare finns det möjlighet att knyta an den öppna väggen till konstprogrammet. Omdaningen av KAP-området kan också vara av särskilt intresse för en eventuell placering av väggen. Stadsbyggnadsförvaltningens ansvariga projektledare för Södra Åstråket ser möjligheter att inkludera en öppen vägg i pågående planer för Södra Åstråket. Stadsbyggnadsförvaltningen har även visat positiv respons på förfrågan om placemaking-projekt i området. Här kan en öppen vägg fylla en funktion.

2. Drift

Det finns stora fördelar med att ha en verksamhet knuten till den öppna väggen. Det finns flera alternativ för hur en sådan verksamhet kan fungera.

Det första alternativet är att en förening får ansvar för drift, workshops och kommunikation kring verksamhet vid väggen. Det andra alternativet är att den öppna väggen placeras intill en redan befintlig verksamhet, därmed skulle ansvaret för drift kunna ingå i ordinarie drift för platsen av exempelvis vaktmästare eller fastighetskötare. Denna verksamhet kan vara antingen förvaltning eller bolag i Uppsala kommun. Det sista förslaget är att driften av platsen sköts som allmän platsmark av Uppsala kommun. Det ingår då i ordinarie drift inom den kommunala verksamheten och regleras efter behov.

Om driften av en öppen vägg hanteras av Uppsala kommun likt det sistnämnda alternativet ska brott mot förhållningsregler i ett första steg inkomma genom kommunens applikation för felanmälan och hanteras omgående. Varje händelse registreras och det finns möjlighet att föra statistik. Det bör dock nämnas att kränkande budskap eller budskap som bryter mot svensk lag och sällan är ett problem vid öppna väggar då det ofta målas över och på så vis "själv censureras" enligt dialog med andra kommuner som har öppna väggar.

En annan fråga kring drift rör avfallshanteringen. Vid en öppen vägg är avfallshandling av stor vikt, här bör läsbara sopkärl specifikt utformade för sprayfärg användas. Delvis för att sprayfärg klassas som miljöfarligt avfall, men också för att sprayfärger inte ska återanvändas till annat än för att måla med på den öppna väggen. Vidare bör avfallshandling utrustas med möjlighet att göra redan använda burkar obrukbara genom ett säkert punkteringssystem. Som ett komplement till de särskilt anpassade sopkärlen bör också sopkärl för allmänt avfall finnas.

Den drift som krävs vid en öppen vägg är regelbunden avfallshandling, punktinsatser om det förekommer kränkande eller lagbrytande budskap samt vid behov avlägsna gamla färgavlagringar för att göra underlaget lättare att måla på. Behovet av avlägsnandet av färgavlagringar beror på hur mycket väggen används, enligt dialog uppkommer detta med ett par års mellanrum i andra kommuner med öppen vägg.

Platsen kommer att behöva minst två avfallskärl, en för sprayburkar och en för övrigt avfall. Ett fristående smart avfallskärl likt de som finns på många platser inom kommunen kostar 45 tkr/st. Detta kärl tillhandahåller ett slutet och uppkopplat system som skyddar innehållet från obehöriga. Renhållningsarbete har en beräknad arbetstid på 3,5 h/vecka för att renhålla området och tömma soptunnor,

kostnaden uppskattas till 9 tkr/månad. Tillsyn kan komma att ske med varierande intervaller utifrån säsong.

Idag finns inget reglerat avtal för hantering av metall i Uppsala kommun. Eftersom sprayburkar anses vara miljöfarligt avfall bör detta tas med i beaktandet av avfallshantering. I andra kommuner med öppna väggar finns mer kostnadseffektiva speciallösningar som kan undersökas närmare.

3. Trygghet och rutiner

En plats som är välbesökt och omhändertagen upplevs ofta som trygg. Att skapa ett sådant sammanhang kring en öppen vägg är därför av stor vikt och möjliggör en tillåtande miljö där flera vågar prova på konstformen under trygga förhållandet.

Enligt den undersökning som förvaltningen gjorde 2018 kring lagliga väggar framkom flera förslag på hur trygghet kan skapas kring en öppen vägg.⁷ Tillsammans med dessa samt de uppgifter som framkommit genom dialog i denna utredning bör följande aspekter beaktas:

Placering

- Väggen bör ha en placering som görs väl känd
- Väggen ska vara placerad så att miljön främjar ett jämlikt och tryggt deltagande
- Placeringen bör vara i anslutning till vägar, gångstråk, och lokaltrafik.
- Närhet till andra allmänna områden med regelbunden drift
- Väggen bör placeras på en öppen yta med god insyn
- Placering inom ett ordinarie ordningsvaksområde, 3 § LOV förordas alternativt att säkerställa tillsyn genom externt vaktbolag⁸

Specifikationer

- God belysning
- Närhet till toaletter
- Närhet till platser att värma sig på

Syfte och förhållningsregler ska finnas tillgängliga. Det ska lätt kunna lokaliseras och förstås av brukare, betraktare och förbipasserande. Reglerna bör ange följande:

- Måla endast på anvisade platser
- Reklam är inte tillåtet
- Olagliga budskap är inte tillåtet
- Skräp och burkar ska kastas på anvisade platser
- Som brukare får du måla över andras målningar
- Visa hänsyn och låt den som målat fotografera sitt verk om den önskar
- Lämna företräde för organiserade evenemang

Förutom informationstavla ska samma information finnas på Uppsala kommuns hemsida och hos kontaktcenter tillsammans med en FAQ.

⁷ Kulturförvaltningen, *Not another brick in the wall*, 2018.

⁸ 3 § LOV- förteckning. Ordningvakter ronderar platsen med jämna mellanrum enligt avtal med Uppsala kommun.

4. Utformning

En rekommendation är att den öppna väggen har en yta på minst 2,5x10 meter. Ytan kan dock med fördel vara större, då det möjliggör för flera att måla samtidigt. Väggen kan också fördelas på flera sektioner.

Väggen kan vara fristående eller placerad mot en fasad. Det sistnämnda kan innebära spridning till fasaden från väggen samt hindra nödvändigt underhåll av fasaden. Det kan också innebära att gasen från sprayburkarna sugas in i ventilationssystem, vilket bör undvikas. En fristående vägg möjliggör dessutom mer yta för måleri än en vägg placerad mot fasad. Väggen kan också utformas som en kub eller liknande. Vikten bör ligga på att det är en yta som är lätt och tillgänglig att måla på.

Materialvalet är begränsat till två alternativ: betong eller trä. Dessa material bedöms likvärdiga att använda för en öppen vägg. För en permanent vägg är betong det bästa alternativet ur hållbarhetssynpunkt. Betong är dyrare men mer hållbart. Trä är ett kostnadseffektivt alternativ inledningsvis, men skadas lättare och innebär därmed en större kostnad i förlängningen. För en kortare testperiod av en öppen vägg är trä att rekommendera. Underlaget där väggen placeras ska vara hållbart. Exempelvis asfalt eller stenmjöl är att föredra.

Uppskattad kostnad för att uppföra väggen beräknas till 25 tkr och därtill beräknas kringkostnader för markberedning, förankring och skyltning. Exakt kringkostnad kan specificeras först vid beslutat platsförslag. För att minimera nyinvesteringskrav bör väggen placeras där befintlig infrastruktur och belysning finns och endast kompletterande åtgärder bör vidtas.

5. Tillgänglighet

Tillgängligheten till väggen är central i val av placering av väggen. Den öppna väggen ska tydligt spegla demokratiska värden, genom att vara en plats som är tillgänglig för alla. Det behöver finnas goda förbindelser via lokaltrafik i nära anslutning till platsen, samt goda förbindelser för fotgängare och cyklister att nå väggen. Den öppna väggen ska kunna besökas av personer som använder sig av rörelsehjälpmedel. Platsen ska ha ett platt, fast och tröskelfritt underlag och avfallshanteringen ska erbjuda tillgängliga sopkärl. Om väggen upplevs som hög för besökare och brukare kan man använda sig av en portabel lösning i form av pallar och ramp för att nå de övre partierna av väggen.

En öppen vägg med ovan beskrivna drift- och trygghetsbehov behöver god framkomlighet för tjänste- och utryckningsfordon.

6. Miljöpåverkan

Skillnaden mellan sprayfärg, som vanligen förekommande vid öppna väggar, och färg för pensel är att sprayburkar använder drivgas för att få ut färgen. Drivgaserna är oftast VOC-gas (flyktiga organiska föreningar). VOC är inte hälsosamt att andas in i större mängder och kan påverka egna hälsan. I stora mängder kan VOC öka luftföroreningar.⁹

En öppen vägg som används flitigt får en påbyggnad av färg som vid behov behöver skrapas eller slipas bort. Ur ett miljömässigt perspektiv så kommer det att bli en lokal påverkan även om produkterna är miljövänliga och kan brytas ned. De flesta färger

⁹ VOC-direktivet antogs i Europaparlamentet 2004 och har införts i svensk lagstiftning. Direktivet ligger till grund för att reglera halter av VOC i färg och lacker. Aerosoler/sprayfärg är undantagna och omfattas inte av direktivet. KIFS 2017:7, *Kemikalieinspektionens föreskrifter*, kapitel 2, 6.

innehåller olika metaller som innebär spridning vid varje sanering. Färg kan därför tas bort exempelvis genom att skrapa eller slipa bort färgen och färgresterna kan sorteras enligt föreskriven ordning för miljöfarligt avfall. En sådan åtgärd är inte nödvändig under testperioden.

Vid placering av väggen behöver förhållanden kring vattendrag och grundvatten beaktas. Känsligheten för grundvattnet varierar i staden. Det kan därför vara av stor vikt att inte placera väggen på en plats där grundvattnets känslighetsnivå är beräknad till extrem/hög. Uppförandet bör också beakta Uppsala kommuns riktlinjer om grundvattnet (se bilaga 4).

Sprayburkar (aerosoler) räknas som miljöfarligt avfall. Därför är det av stor vikt att rätt typ av klassificering av sopkärl används och att dessa hanteras enligt Uppsala vattens rekommendationer.

7. Kringverksamhet

Vid dialog med kulturaktörer inom Uppsala kommun och externa kulturaktörer möts förslaget om en öppen vägg som positivt och att det tillför något som saknas i Uppsalas kulturutbud. Kulturskolans bildverksamhet och studieförbunden skulle genom en öppen vägg kunna erbjuda möjlighet att prova på konstformen. Även kulturförvaltningens avdelningar Fritid och Uppsala konstmuseum har uttryckt sig positiva till förslaget.

Genom att göra riktade satsningar kan man bredda målgruppen och göra platsen tillgänglig för alla, även de som inte annars skulle använda väggen. Riktade workshops och kurser för specifika målgrupper kan inkludera och nå ytterligare grupper, väcka intresse och skapa kunskap om konstformen.

Det finns flera olika alternativ för hur kringverksamhet vid en öppen vägg kan fungera. Ett alternativ är att en förening får ansvar för kringverksamhet och kommunikation kring verksamhet vid väggen. Det andra alternativet är att ansvaret ligger på Uppsala kommun. Inom Uppsala kommuns kulturförvaltning finns flera avdelningar som skulle kunna ansvara för kringverksamheter kring väggen. Uppsala konstmuseum och Offentlig konst riktar sig båda till en bred målgrupp och har möjligheter att pedagogiskt verka för att ordna evenemang och workshops för olika brukargrupper. Fritid arbetar med fritidsaktiviteter och pedagogiskt arbete med barn och unga på deras fria tid.

Uppsala konstmuseum är en institution som bejakar samtidskonsten och har tidigare visat utställningar med graffitikonstnärer. Om en konstnär inom konstformen visas på Uppsala konstmuseum kan den öppna väggen agera som en förlängning av utställningen i det offentliga rummet. Offentlig konst genomförde 2019 ett konstnärligt gestaltungsprojekt i tunneln längs Börjegatan under Luthagsesplanaden med konstnären Amara por Dios. Projektet resulterade i graffitimålningen *Andra sidan* (2019). En öppen vägg kan vara att betrakta som ett föränderligt offentligt konstverk skapade av invånare i Uppsala.

8. Bygglov

Bygglov krävs för upprättandet av en permanent eller tillfällig öppen vägg.¹⁰ Ett tidsbegränsat bygglov ger förutsättning att åtgärden som ska genomföras är av tidsbegränsad karaktär. Normalt ges tidsbegränsade bygglov endast för byggbodar och vepor.¹¹

Jämförande exempel

I Sverige finns idag ett femtiotal öppna väggar i olika format. Ett urval av dessa granskas närmare i sex städer: Malmö, Göteborg, Örebro, Nyköping, Märsta och Gävle.

Öppen vägg som konstverk, Malmö och Göteborg

I Malmö finns flera öppna väggar. En av dessa, P-huset Anna i centrala Malmö, är Sveriges äldsta öppna vägg. År 1979 var parkeringshuset Anna nybyggt och konstnären Leif Svensson blev tillfrågad att skapa en konstnärlig gestaltning på platsen. Detta resulterade i ett verk på fasaden. Det kvarstod ytor som konstnären inte ville ta i anspråk för sitt konstverk, vilket ledde till idén om att skapa ett komplement där allmänheten fick uttrycka sig. Väggens syfte var inledningsvis för valfri skrift och kreativt skapande. Väggen är fortfarande i bruk och är i och med det Sveriges äldsta öppna vägg. Väggen består av betong, ungefär 2x40 meter på vardera sidan om fastigheten. Det kommunala bolaget Parkering Malmö äger fastigheten. Väggen saneras ungefär fyra gånger per år, och viss spridning orsakar ytterligare sanering och upplevs vara ett problem. I övrigt utförs ingen annan drift av platsen specifikt anknuten till väggen. Specifika sopkärl för sprayfärg finns inte på platsen och utgör inte heller ett större problem. Det finns ingen uppgift om att organiserad kringverksamhet är etablerad i anslutning till väggen.

Ett annat exempel är skulpturen *Draken* av Per Agélii utanför Röda Sten Konsthall i Göteborg från år 2004. Skulpturen är gjuten på ett fristående betongblock på cirka 2,5x41 meter och är öppen för alla att måla på. Skulpturen går att bemåla på båda sidor. Göteborgs stad äger skulpturen och ombesörjer avfallshantering genom Park- och naturförvaltningen. Workshops anordnas av Röda Sten konsthall, främst för unga upp till 25 år men också för vuxna. Väggen är frekvent använd och konstformen skapar ett stort intresse, både hos användare och förbipasserande.

Öppen vägg i parkmiljö, Örebro och Nyköping

I Örebro utfördes 2017 en utredning kring inrättandet av en kommunal konstvägg. Kommunstyrelsen gav kulturnämnden i uppdrag att utreda möjlig driftsform och placering i samråd med stadsbyggnadskontoret. I 2018 års budget beviljades 500 tkr i investeringsutrymme och 204 tkr i ramförstärkning för driften. Investeringsutrymmet har sedermera förstärkts med ett bidrag på 500 tkr från Boverket vilket möjliggjorde att väggen kunde tillverkas i betong.

¹⁰ En bygglovsansökan kräver: Ansökningsblankett, situationsplan i skala 1:500, fasadritning (elevationsritning) på väggen i skala 1:100, detaljritning som redovisar väggens utförande i lämplig skala (ofta i 1:10 eller 1:25), redovisning av material och kulörer i form av NCS-koder samt kontrollplan. Vid ansökan avgörs om markplaneringsritning och bullerutredning behövs.

¹¹ Då ett tidsbegränsat bygglov går ut ska området som påverkats återställas till befintligt skick. Utöver det som framgår av checklistan för respektive ärendetyp ska följande handling lämnas in i samband med en ansökan om tillfälligt bygglov: Avvecklingsplan med redovisning av de skäl som finns för att byggnationen ska få ett tillfälligt bygglov, samt information om hur marken återställs.

Den öppna väggen består av betong och är 2,5x50m. Den är placerad i Tybbleparken och intill väggen finns ytor avsedda för skateboard- och kickbikeåkning. Förhållningsregler finns för väggen och stötande text kan felanmälas, anmälningarna hanteras av Örebro kulturförvaltning.

Föreningen Konstbunkern ombesörjer skötsel, bedriver pedagogisk verksamhet samt har bokningsansvar för evenemang och sköter kommunikation via sociala medier. Den pedagogiska verksamheten innefattar cirka 11 workshops per år och riktar sig mot barn och unga eller som fritidsaktivitet. Kringverksamhetens mål är att vara inkluderande och bredda målgruppen. Under maj-oktober sker tillsyn två gånger per vecka och november-april en gång per vecka. Platsen har specialbyggda sopkärl specifikt utformade för sprayfärg. Föreningen erhåller ett årligt bidrag om 120 tkr för sitt driftansvar och sin kringverksamhet från kulturförvaltningen.

I Nyköpings hamnområde finns en stor mängd fritids- och kulturaktiviteter, bland annat en laglig graffitivägg. År 2013 inleddes en tvåårig testverksamhet med en graffitivägg efter beslut i kommunstyrelsen. Kultur- och fritidsnämnden fick därefter i uppdrag att utvärdera testverksamheten. Utvärderingen som gjordes år 2015 resulterade i att testverksamheten förlängdes. År 2018 beslutade kommunstyrelsen att avsluta testverksamheten samt att graffitiväggen istället skulle ingå i ordinarie verksamhet, inklusive skötsel och underhåll. 370 tkr avsattes för till uppförandet av väggen och finansierades av kommunstyrelsen. Ansvar och medel till drift och skötsel ingick inledningsvis i kultur- och fritidsnämndens budget, men överfördes senare till bygg- och tekniknämndens.

Driftskostnaden för väggen är cirka 30 tkr per år och summan inkluderar renhållning av platsen, avfallshantering samt reparationer av skadegörelse. Väggen är uppförd i betong och består av fyra ytor i olika storlekar sammantaget omkring 2x60m yta att måla på. Marken runt väggen asfalterades och bänkar, belysning, anslagstavla samt anpassade sophållare anlades på platsen. Platsen utökades med rails och betongblock för att möjliggöra skateboardåkning samt ett trädäck för att skapa plats att vistas på. Övriga fritidsaktiviteter som finns tillgängliga i det direkta närområdet är fotboll, volleyboll, basket, minigolf samt lekplats. I tidigt skede fanns en omfattande kringverksamhet.-Kränkande budskap har uppkommit vid enstaka tillfälle och målades då över i samband med skötsel av platsen.

Öppen vägg i anslutning till verksamhet, Märsta

I Sigtuna kommun finns Märstaväggen. Den uppkom år 2008 och fick permanent bygglov 2012. Initiativet kom från ungdomar på Ungdomens hus i Forum. Väggen är placerad mot Forums fasad och skötsel utförs av anställda på fritidsverksamheten. Trots placeringen får väggen användas av vem som helst och är öppen dygnet runt.

Tillfällig öppen vägg, Gävle

I Gävle upprättas årligen en öppen vägg av Länsmuseumet Gävleborg. Länsmuseumet är en fristående stiftelse som också äger marken som väggen är placerad på. Väggen består av MDF-skivor som är monterade på en stomme av regler och utgör en rektangulär form. Väggen sätts upp i början av maj och tas ned i september. Väggen förvaras inomhus under vinterhalvåret och kan placeras ut igen till nästa säsong. Kostnaden för framtagningen av den grundläggande stommen för MDF-skivorna uppskattas till cirka 10 tkr. Vid behov kan MDF-skivor bytas ut, kostnaden för att byte av samtliga skivor är 5 tkr. Väggen och dess drift bekostas av länsmuseumet. Drift sköts av tekniker vid länsmuseumet och ingår i ordinarie arbetsuppgifter. Detta inkluderar uppförande av väggen, renhållning av platsen samt sophantering. Sopkärl finns för vanligt avfall samt med cirkelutskurna lock för att passa sprayburkar.

Denna satsning har varit en del av i Gävles kulturutbud sedan 2008. Läns museet har under lång tid arbetat med graffiti som konstform och graffiti finns representerat med flera i samlingarna. I anslutning till den öppna väggen har det hållits workshops, utställningar och föredrag av olika slag. I dagsläget ombesörjer Läns museet Gävleborg endast ett fåtal workshops, men det finns ytterligare lokala initiativ. Detta är något som tros bero på att väggen varit en etablerad aktivitet i Gävle under lång tid, vilket har skapat både intresse och engagemang. Väggen bedöms som "självgående". Läns museets erfarenhet är att spridning av graffiti till närliggande byggnader är sällsynt och att kränkande budskap sällan förekommer på väggen.

Kulturförvaltningens förslag

Tillfällig vägg under 2 år

Med utgångspunkt i de särskilda förutsättningar för en öppen vägg som presenteras i utredningen har förvaltningen kommit fram till följande förslag: att upplåta en tillfällig öppen vägg under en tvåårsperiod. Genom en tillfällig vägg skapas en grund för bedömning av hur en eventuell permanent öppen vägg kan fungera i Uppsala. Placeringen som förvaltningen föreslår är området som sträcker sig från Stadsträdgården och längs Södra Åstråket, där KAP-området är inkluderat. Placeringen kan aktivera utvecklingen i hela området och knytas till konstprogrammet för Södra Åstråket.

Med utgångspunkt i att den öppna väggen ska fungera under en kortare period på 2 år föreslår förvaltningen att väggen tillverkas i trä. Det ska finnas minst två avfallskärl anpassade för att hantera sprayfärg samt vanligt avfall. Driften av platsen och tillsyn föreslås skötas regelbundet av stadsbyggnadsförvaltningen, avdelningen för renhållning. För att skapa tydlighet och trygghet på platsen ska det intill väggen finnas en informationstavla med syfte och förhållningsregler. Reglerna ska följa svensk lag och upprätthålla allmän ordning på platsen. Uppsala kommun bör vara tydlig avsändare för väggen för att ytterligare stärka tryggheten.

Ansvar

Avdelningen för offentlig konst föreslås ansvara för kostnader för upprättande och drift av väggen inklusive den drift som utförs av stadsbyggnadsförvaltningen. Ett sådant uppdrag förutsätter en utökning av avdelningens driftsbudget.

Avdelningen Fritid föreslås ha en samordnande funktion kring den öppna väggen. Inom flera av kulturförvaltningens avdelningar finns mål att pedagogiskt rikta sig till barn, ungdomar och även till allmänheten. Inom förvaltningen är finns erfarenhet av att anordna pedagogisk verksamhet, workshops, utställningar och evenemang.

Samverkansgrupp

Förvaltningen föreslår att en samverkansgrupp tillsätts inför upprättandet av en tillfällig öppen vägg. Samverkansgruppens syfte skulle vara att utifrån utredningen fastställa placering, utformning av vägg och plats, regler och förutsättningar för väggens uppförande på plats. Samverkansgruppen bör bestå av representanter från kulturförvaltningen med drift- respektive kringverksamhetsansvar, stadsbyggnadsförvaltningen med sakkunniga inom renhållning och miljö, representant från kommunledningskontorets avdelning för trygghet, säkerhet och beredskap, polisen samt en brukarrepresentant. Samverkansgruppen bör ha mandat

att föreslå kulturnämnden en annan placering än ovanstående förslag om synnerliga skäl föreligger.

Kostnad

De beräknade kostnaderna för en tvåårig testverksamhet uppskattas till sammanlagt 280 tkr fördelat enligt följande: 160 tkr år 2021 och 120 tkr år 2022.

Den beräknade summan avser kostnader avseende avfallshantering och uppförande av väggen men exakta kostnader är avhängigt en specifik placering. Tillkommer gör kostnader för kringverksamhet och eventuellt extra rondering av vaktbolag. Utredningen föreslår att samverkansgruppen presenterar en mer exakt budget för kulturnämnden att ta ställning till. Möjlighet finns även att söka extern medfinansiering via Boverket eller lokala företag.

Utvärdering och uppföljning

Efter angiven tidsperiod på två år utvärderas testverksamheten genom dialoger, statistik och ekonomiska konsekvenser. Dialog bör föras med berörda aktörer inom Uppsala kommun, men även externa aktörer som använt väggen. Dialog bör också föras med invånare, både invånare som använder väggen men också förbipasserande och åskådare. Dialog bör också föras med närliggande fastighetsägare och verksamheter. Statistik över förekomsten av polisanmälningar och felanmälan via Uppsala kommun undersöks inom en avgränsad radie av den öppna väggen för att kartlägga eventuell förekomst av ökad skadegörelse i den öppna väggens närområde. Samma statistik kan undersökas även ur ett kommunövergripande perspektiv för att få kunskap om skadegörelsen ökat i kommunen som helhet. Att uppföra en öppen vägg kan medföra svårighet för polis att beslagta sprayfärg i förebyggande syfte.¹² I uppföljning utvärderas om det påverkat polisens brottspreventiva arbete. Slutligen bör de ekonomiska konsekvenserna utvärderas. Baserat på resultatet från utvärderingen kan beslut fattas av kulturnämnden huruvida ett permanentande av en öppen vägg eller ett offentligt konstverk med samma ändamål ska projekteras. Avdelningen för offentlig konst ansvarar för utvärdering och uppföljning.

Källor

Lagliga graffitiväggar och skadegörelse i form av klotter – en kunskapsöversikt, Rapport 2015:1, Stiftelsen tryggare Sverige, 2015

Fri konstnärlig plattform eller sanktionerad brottskultur? Utvärdering av öppna graffitiväggar som möjlig brottsprevention, Urban utveckling, 2016

Departementspromemoria DS 2001:43 s. 11 <https://data.riksdagen.se/fil/8A2A1E4F-26BE-4419-8BFD-FEB5DEE14A9E> (2020-04-29)

Utredning av inrättande av konstvägg, Örebro kommun, 2017

Utvärdering av försöksverksamhet med laglig graffitivägg, Nyköping kommun, 2018

Dialog förd med:

¹² Enligt dialog med Lisa Sannervik, kommunpolis Uppsala kommun, 2020-04-27

Uppsala kommun

Sofia König, trygghetssamordnare

Johan Eriksson, miljöstrateg

Steffen Beucht, snickare

Gunilla Sjöblom, avdelningschef Fritid

Daniel Werkmäster, avdelningschef Uppsala konstmuseum

Pia Sörås Stafflin, utvecklingsledare Kulturförvaltningens stab

Patric Kiraly, utvecklingsledare Kulturförvaltningens stab

Bo Frick, avdelningschef Uppsala kulturskola

Karin Åkerblom, projektledare Södra Åstråket

Sara Rydeman, projektledare Södra Åstråket

Per Rickard Rönnerberg, enhetschef Enhet renhållning

Tuja Kulma, projektledare Idrottsanläggning

Lisa Klingwall, strategisk samhällsplanerare

Sportfastigheter

Magnus Lohe, chef Marknads- och affärsutveckling

Polisen

Lisa Sannervik, kommunpolis

Studieförbundet

Bilda

Studieförbundet Uppsala

ABF Uppsala

Omvärldsbevakning och sakkunniga

Stefan Pelc, utbildare och skribent Funka

Ingela Broström, enhetschef Läns museet Gävleborg

Mia Christersdotter Norman, chef Röda Sten konsthall

Daniel Terres, projektledare Urban Konst

Malmö Parkering

Pat Randstad, chef för planering och utredning Gata/Park/Hamn Nyköping kommun

Josiane Saade, planerare kulturförvaltningen, Örebro kommun

Robin Rundström, GraffitiFrämjandet Uppsala

Andreas Pettersson, GraffitiFrämjandet Uppsala

Not another brick in the wall

20 mars 2018

Innehållsförteckning

Inledning.....	3
Syfte och metod.....	3
Frågeställningar.....	3
Kommuner.....	4
Större städer.....	4
Stockholm.....	4
Göteborg.....	4
Malmö.....	5
R9-kommuner.....	6
Gävle.....	6
Eskilstuna.....	6
Linköping.....	6
Norrköping.....	7
Jönköping.....	7
Örebro.....	8
Västerås.....	9
Södertälje.....	9
Övriga.....	9
Umeå.....	9
Borås.....	10
Andra röster.....	10
Klotterklungan.....	11
Graffitifrämjandet Uppsala.....	12
Överblick.....	12
Kommuner.....	12
Lagliga väggar.....	12
Lagliga väggar i samarbete med kommunen.....	13
Utredningar.....	13
Fri konstnärlig plattform eller sanktionerad brottskultur? – Utvärdering av öppna graffitiväggar som möjlig brottsprevention.....	13
Lagliga graffitiväggar och skadegörelse i form av klotter – En kunskapsöversikt.....	14
Avhandlingar.....	14
Tankar och förslag.....	14

Inledning

Människans önskan att uttrycka via sin omgivning har alltid funnits där. Grottmålningarna i Lascaux, kärlekspar som ristat in initialer på trädstammar eller Berlinmurens protester. Bland dessa yttringar har graffitin en central plats. Runt 1980 började den form av graffiti som vanligast förknippas med konstformen idag att synas runt om i landet. Det var en del av den amerikanska hip-hop-kulturen som gjorde entré i Sverige som i många andra länder vid tidpunkten.¹

Graffiti är en företeelse som det finns varierade uppfattningar om. För vissa är det en konstform – andra ser det som skadegörelse. Oavsett åsikt så är företeelsen närvarande i stadsbilden i de flesta svenska städer. Därför väcks ibland frågan om lagliga alternativ. Det finns en varierad bild av vad en laglig vägg bidrar med. Vissa menar att skadegörelse ökar om ett lagligt alternativ upplåts. Andra menar att det minskar.² Vissa hävdar att graffitin är konstant, oavsett om det finns en laglig vägg eller inte. Dock blir skadegörelsen mindre påtaglig eftersom att delar av den kommer att hamna på det lagliga alternativet om ett sådant upplåts.³

Syfte och metod

Denna undersöknings syfte är att se hur olika kommuner i Sverige har arbetat med graffiti och lagliga alternativ, främst lagliga väggar. I undersökningen ingår även arbetet runt om väggen, exempelvis workshops. Behovet av ett lagligt alternativ för graffiti i Uppsala har väckts av Graffitifrämjandet som är en ideell intresseorganisation som har filialer i olika delar av landet.

Sveriges tre största kommuner, R9-kommunerna samt Umeå har valts ut för denna studie. Dessa kommuner har valts ut för att de antingen har ett pågående arbete med graffiti eller för att de ingår bland R9-kommunerna likt Uppsala. Eftersom att Uppsala är den största kommunen i den gruppen kan det vara av intresse att inkludera de tre större kommunerna också för ett övergripande perspektiv.

Graffiti kan uppfattas ur olika vetenskapliga perspektiv, exempelvis kriminologi, etnologi, sociologi och konstvetenskap. Därför kommer denna undersökning behandla laglig graffiti både ur ett brottsförebyggande perspektiv (eftersom detta är grunden för mycket underlag som finns att tillgå) men också ur ett förutsättningslöst perspektiv där en laglig vägg kan existera utan några prestationskrav där kreativiteten och konstformen är i centrum.

Frågeställningar

Hur har de utvalda kommunerna arbetat med graffiti?

Finns det policydokument?

Hur har offentligheten reagerat på projekten?

Finns det en aktiv verksamhet runt projekten?

¹ "Klotter – en inventering av förebyggande åtgärder" s. 10

² Tryggare Sverige s.8

³ Samtal med Conny Johansson, Fritidsledare, Linköping kommun/Samtal med Tony Lorenzi, projektledare, Västerås/Tryggare Sverige s. 26/UU s. 56

Har problem uppstått? Vilka?

Vad är viktigt att tänka på när man upplåter en laglig vägg?

Kommuner

De kommuner som presenteras i studien är uppdelad i tre delar: större städer, R9-kommuner samt övriga.

Större städer

Sveriges tre största städer har alla olika varianter av lagliga väggar för graffitikonst.

Stockholm

Stockholm stad hade mellan 2007–2014 en nolltolerans mot all typ av graffiti då det ansågs enbart som skadegörelse. Nolltoleransen bestod, förutom att det var illegalt att måla graffiti, av att man ”inte ska medverka till eller stödja verksamheter eller evenemang som inte klart tar avstånd från klotter, olaglig graffiti och liknande skadegörelse”.⁴ I dagsläget finns några lagliga väggar på Södermalm i Stockholm, något som beslutades i stadsdelsnämnden under 2016. Tantolunden, Skanstull och Björns Trädgård är platserna där lagliga väggar uppkommit. Enligt Karin Mehlis som är landskapsarkitekt på Stadsmiljöavdelningen på Södermalm så finns det ingen utarbetad policy, men de hade en dialog med Graffitifrämjandet innan väggarna sattes upp. Bemötande från offentligheten har varit delat, och det har kommit in anmälningar om spridningsproblem av skadegörelse till kringliggande fastigheter. I dagsläget finns det inga workshops eller verksamhet kring väggarna.⁵

Göteborg

I Göteborg ligger Draken, en skulptur av Peter Agelii som är dedikerad till laglig graffiti utanför Röda Stens konsthall. Skulpturen invigdes 2011, men graffitin har varit närvarande på platsen tidigare. I BRÅs tidskrift ”Apropå” behandlar texten ”Ung och kriminell” av Mattias Hagberg platsen. En aktiv medlem av kulturföreningen menar att graffiti blir allt för ofta sammankopplat med skadegörelse och kriminalitet och att man istället ska se kreativiteten bakom som något positivt. Vissa politiker menade att den tillåtna graffitimålningen på platsen var en inkörsport till att utföra akten på olovliga platser och även ytterligare brottslighet. Polisens klottergrupp i Göteborg menade att platsen fungerade som plattform för målarna att mobilisera och förbereda bombningar på olovliga platser. Polisen ville ha nolltolerans då deras synpunkt var att graffiti är skadegörelse och skadegörelse ska straffas. Kriminologiprofessorn Jerzy Sarnecki menar att satsningar på inkludering i samhället skapar en minskad risk för ungdomar att begå brottslighet, vilket Röda Sten i Göteborgs initiativ är ett exempel på.⁶

⁴ <https://www.svt.se/kultur/konst/stockholms-graffitiforbud-avskaffas>

⁵ Samtal med Karin Mehlis

⁶ http://www.bra.se/extra/pod/?action=pod_show&id=734&module_instance=12

”Ung och skapande” riktar sig till personer mellan 12–26. är en del av Röda Stens verksamhet och har drivits sedan 2006. I dagsläget finns aktiviteter anknutna till graffiti och den lagliga väggen. I mars 2018 startar ”Helggraffiti” som är workshopaktiviteter på helgen. Utöver dessa finns även ”Tisdagsgraffiti” där liknande aktivitet är förlagd kvällstid på tisdagar.⁷

Göteborgs stad har en verksamhet som arbetar med graffiti och street art, ”Urban konst”. Dit kan man vända sig som konstnär, fastighetsägare, förvaltning eller organisation för att få rådgivning och resurser för att underlätta initiativ på området för olika aktörer. Verksamheten arbetar även konstpedagogiskt genom ”Ung och skapande” via Röda Stens konsthall.⁸ Nyckeldokument kring denna verksamhet är en enkätundersökning bland målare⁹, en graffitistrategi¹⁰ samt en omvärldsbevakning av hur kommuner arbetade med laglig graffiti under 2014.¹¹ Daniel Terras som arbetar på Urban Konst säger såhär om lagliga väggen och deras verksamhet: ”Det viktigaste är att arbeta medskapande med de som efterfrågar eller de som är den tänkta målgruppen. Att det finns en förvaltning som drifter platsen med det mest grundläggande som belysning och sophantering och att det finns någon inom kommunen som ta emot frågor och ge information om platsen vid behov. Resten faller på plats av sig själv med tiden.”¹²

Malmö

Malmö kommun står bakom Sveriges kanske äldsta lagliga graffiti väggen som är belägen vid P-huset Anna som uppläts 1979. Förutom den finns ett plank som omger del av Folkets park som är öppen för allmänheten att måla på sedan 2009.¹³ I Malmö stad är det Enheten för stadsliv (Gatukontoret) som bedriver all verksamhet som rör stadsbilden utomhus; parker, torg, offentlig konst etc. Däremot är det Parkering Malmö som driver väggen, och eventuellt att Enheten för stadsliv arrangerar workshops/event kring väggen. Enhetschefen Martin Lundin har sökts, men ej återkommit med svar.

Emma Paulsson lade fram doktorsavhandlingen ”Göra plats – graffiti, kommunal förvaltning och plats som relationell effekt” vid SLU Alnarp 2016. Där använder hon Malmö kommun som exempel på hur en kommun arbetar med graffiti i stadsbilden.

⁷ <http://rodasten.com/index.php/sv/ung-skapande/om>

⁸ http://goteborg.se/wps/portal/enhetssida/urban-konst/om-urban-konst/lut/p/z1/04_Sj9CPykssy0xPLMnMz0vMAfljo8ziTYzcDQy9TAY9_cOMzOwcjQ0CjDzNTI38DQ30w8EKAgxdHA1NgAoMPAzdDBwDXc38g1xNDAx8TPWjiNFvgAIcDZyCjJyMDQzc_Y2I049HORSG8cgW6Rfkh_oaGOioqAgDERNuv/dz/d5/L2dBISEvZ0FBIS9nQSEh/

⁹ Se bilaga

¹⁰ Se bilaga

¹¹ Se bilaga

¹² Samtal med Daniel Terras

¹³ Göra plats, s. 112

R9-kommuner

Resultatnätverket R9 består av kommunerna Gävle, Eskilstuna, Linköping, Norrköping, Jönköping, Örebro, Västerås och Södertälje.

Gävle

I Gävle finns en semi-permanent vägg som sätts upp vid sommarlovet början och tas ned i mitten av september. Läns museet Gävleborg är aktörerna bakom denna satsning och har varit en tradition sedan 2008. Läns museet har arbetat med graffiti som konstverk och det finns exempelvis representerat i samlingarna. I samband med väggen så hålls även workshops, utställningar och föredrag av olika slag. Läns museet är en fristående stiftelse, och det är även denna stiftelse som äger marken som väggen är placerad på, vilket innebär att det inte behövdes några externa tillstånd för att genomföra projektet. Vid frågan om policy-dokument kring väggen svarar intendent Ann Nilsén: ”Vår policy är att vi inte agerar om inte någon bryter mot Sveriges lag, alltså inte hets mot folkgrupp osv. eller att enskilda privatpersoner hängs ut.” Problem som uppkommit i samband med väggen har varit att vissa budskap kan anses stötande. Ann Nilsén gav exempel på detta då ett anti-polisiärt budskap skrivits på väggen, som i sin tur vetter mot Gävles polishus. Poliskåren reagerade och ville att budskapet skulle tas bort. Deras önskan hänvisades till policyn och det slutade med att poliserna själva målade över budskapet. Detta ledde i sin tur till att ett politiskt parti ville införa censur av budskapen på väggen.

Eskilstuna

I Eskilstuna finns det två öppna väggar sedan 2015 som rests av Graffitikommissionen Eskilstuna i samarbete med Studieförbundet. Studieförbundet står för skötsel och drift samt äger marken som väggarna är placerad på. Vart tredje år ansöks det om utökad bygglov för att väggarna ska få vara kvar. Kommunen är inte inblandad i väggens uppkomst eller drift, men verksamheten kring väggen görs i samarbete med både Studieförbundet och kommunen. Exempel på aktiviteter är graffitiskola och skollovs-aktiviteter som riktar sig mot barn i åldern 6-16. Enligt Graffitikommissionen så har reaktionerna från offentligheten varit väldigt positiva, framför allt bland äldre generationer som ofta fotar väggen och pratar med målarna. Inledningsvis fanns det en oro för ökad skadegörelse bland boende i området, men ordförande på Graffitikommissionen Peter Narkiniemi menar att den oron inte finns kvar i dagsläget efter de tre år som väggen har stått. Några problem som uppkommit har varit skadegörelse på Studieförbundets närliggande byggnad (skadegörelsens omfattning beskrivs av Peter Narkiniemi som minimal), tomburkar som lämnats kvar samt anmälningar om kränkande budskap på väggen. Detta har lösts genom att måla över budskapen så fort en anmälning kommit in.

Linköping

Från Linköpings kommun finns begränsad information att tillgå gällande hur de arbetar med graffiti. Enligt uppgift fanns det tidigare en gångtunnel tidigare där möjligheten att måla lagligt erbjöds, men är i dagsläget inte längre tillgängligt. Linköping sägs ha anammat

Stockholms nolltolerans, men verkar idag ha mer liberal syn på graffiti då sakkunnige Conny Johansson blivit förfrågad om att driva projekt på ämnet.¹⁴

Norrköping

Norrköping har en stark graffiti-tradition. I staden finns Kolhamnen som är ett helt lagligt område. Norrköpings kommuns tillvägagångssätt har varit att behålla en god relation med målarna och att ha en positiv inställning till graffiti. Två personer som har arbetat med Kolhamnen är Richard Tjernström, säkerhetschef och Conny Johansson, fritidsledare. Kolhamnen drivs av föreningen Yallah på uppdrag av Kultur och Fritid som har ett avtal med fastighetsägaren. För att få ett lagligt alternativ att fungera menar Richard Tjernström att det behövs ett långsiktigt arbete där aktörerna bakom har ett gediget förtroende samt att en ”galjonsfigur” kan kopplas till satsningen. Det tjänar ingenting till att ha en nolltolerans, utan man behöver bekräfta kulturen, menar han. Föreningen Yallah får även uppdrag att utsmycka stadsbilden i olika former. Dessa verk blir sedan skyddade genom en vaxad yta som gör att eventuell skadegörelse på deras verk kan saneras. Verksamheten i Kolhamnen ska i dagsläget flytta på grund av rådande byggnation av stadsdelen Inre Hamnen, men kommunen arbetar med att behålla graffiti närvarande i planeringen av stadsdelen och det nya lagliga området planeras flytta inom närliggande områden. Problem som uppkommit har varit motsträviga människor i offentligheten och visst motstånd i politiken, men inte tillräckligt för att utmana Kolhamnen och verksamheten kring den.

Conny Johansson har haft en stor del i arbetet med Kolhamnens verksamhet. Han menar att det finns ett allmänt problem med spridning vid ett lagligt område och påvisar exemplet att en målning på väggen kan försvinna redan samma dag, men en tag på närliggande hus kan få vara kvar i flera veckor. Det bedrevs inga workshops av verksamheten, men alla var välkomna att använda området. Han håller med Richard Tjernströms uttalande om att en stark person med förtroende måste vara kopplad till projektet, men han menar också att denna person ”blir en måltavla från alla håll”.¹⁵

Jönköping

Jönköping har sedan 2001 arbetat med laglig graffiti. På kommunens hemsida finns protokoll där förslaget till ”Projekt Graffiti” samt en utvärdering av samma projekt från 2005, fyra år senare. Kommunens verksamhet är fortfarande igång och det finns i dagsläget två väggar i staden där man lagligt får måla graffiti. Kultur- och fritidsnämnden har i samråd med KFUM i uppdrag att ha en fortlöpande dialog med graffitimålare och tekniska nämnden har i uppdrag att tillhandahålla kontinuerlig skötsel av platserna. På hemsidan nämns även incitamentet bakom projektet: ” Jönköpings kommun ser positivt på att ge graffitikonstnärer ett utrymme för sin kreativitet – en öppen graffiti vägg är inte en brottspreventiv åtgärd för att minska skadegörelse, det är främst en kultursatsning.”¹⁶

¹⁴ Samtal med Conny Johansson, Fritidsledare Linköping kommun

¹⁵ Samtal med Conny Johansson, Fritidsledare, Linköping kommun

¹⁶ <https://www.jonkoping.se/upplevavagora/kultur/konst/graffiti.4.74fef9ab15548f0b8008e7.html>

Örebro

I Örebro har det tidigare varit en strikt nolltolerans mot all typ av graffiti, men kommunen och Örebro konsthall har de senaste åren stöttat projekten ARTKOD, OpenART och Örebro Street Art-festival genom utställningar eller medel.¹⁷ Under 2018 så finns ett arbete med en laglig graffitivägg som ska upp någon gång under året. Bakgrunden till väggen är en motion som Miljöpartiet lämnade till KF redan 2014. Den ansvarige tjänstemannen Gustav Axberg vid Örebro kommun beskriver processen såhär: ”Motionen skickades på remiss till bland annat Kulturnämnden som givetvis var positiv eftersom det handlar om att tillgängliggöra en konstform i det offentliga rummet. Den så kallade nolltoleransen var nog mer en praxis än något annat, vad jag vet finns det inget beslut kring det. Politiken har i alla fall svängt och ser konst, även graffiti, i det offentliga rummet som något positivt. Jag kan tänka mig att OpenART har påverkat samt att äldre fördomar om graffiti har växt bort, men det är bara spekulationer.”

Kulturnämnden fick i uppdrag att utreda driftsform och placering i samråd med Stadsbyggnadskontoret. Senare tillkom även Boverket med ekonomiska resurser. En utredning gjordes av Gustav Axberg och Josiane Saade (se bilaga). I 2018 års budget beviljades 500tkr i investeringsutrymme och 204tkr i ramförstärkning för driften. Boverket stärkte budgeten med 500tkr vilket skapade förutsättningen att upplåta en materiellt bättre vägg än den som beskrivs i utredningen. Den lagliga graffitiväggen är en permanent sådan och en förening kommer att bedriva workshops/annan verksamhet i samband med denna, med särskilt fokus på att inkludera kvinnliga utövare inom konstformen. Även en närliggande skola kommer att använda väggen i sin pedagogiska verksamhet. Det finns inte en utarbetad policy kring denna vägg, men förhållningsregler samt ett kontaktnummer ska sättas upp på plats. Numret ska användas som platsen ser för stökig ut eller om stötande symboler behövs tas bort. Örebro kommun arbetar dock med en konstpolicy som ska beskriva varför och hur kommunen arbetar med offentlig konst.

Om offentlighetens bemötande svarar Gustav Axberg: ”Vi hade en medborgardialog som främst riktade sig till utövare, de större fastighetsägarna och näringsidkarna. Positivt resultat, branschorganisationen Örebro City bytte inställning till konstformen på plats. Generellt tror jag att de boende i området kommer ställa sig positiva till projektet i och med att det levandegör en annars död yta i aktuell park. En stor del av budgeten läggs på belysning och vi kommer även, om medlen räcker, göra några hinder så att barn kan åka kickbike bland väggarna. Futurum, som är det kommunala bolag som äger närliggande skola, är negativt inställda (deras ägare har ju dock beslutat att detta ska genomföras).” Utöver detta beskriver han ökad mängd skadegörelse i närområdet som en ”farhåga”, men att det kommer utvärderas kontinuerligt.

I uppdraget om laglig graffiti fanns även en önskan att upplåta platser för temporär graffitikonst, vilket ledde till ett kommande projekt där feriepraktikanter under handledning av en konstnär utforskar sitt närområde och omsätter praktiken i ett konstverk i en GC-tunnel.¹⁸

¹⁷ Samtal med Anna-Karin Wulgué, Örebro Konsthall

¹⁸ Samtal med Gustav Axberg, planerare, Örebro kommun

Västerås

Västerås hade tidigt en stark graffitikultur redan på 90-talet. Det råder i dagsläget oklarheter kring vad för policy kommunen har. Enligt uppgift från representant för offentlig konst så finns det ”en nolltolerans-policy mot ”klotter” och därmed även graffiti.”¹⁹ Tony Lorenzi menar att en nolltolerans mot graffiti inte har funnits, utan enbart den olagliga aspekten av skadegörelse och klotter som ingår i lagen.²⁰

Under tidigt 2010-tal startades projektet ”Här får man” igång av Tony Lorenzi i samarbete med SV och med stöd av KIF på Västerås kommun. I projektet anordnades konstvandringar av graffitikonst, utställningar och workshops. Även en app lanserades där Sveriges olika lagliga väggar fanns kartlagda. Målet var att sprida en annan bild av graffiti, med positiv betoning. En vägg uppläts i hamnområdet en sommar på prov, men var sedan öppet på helger mellan april fram tills det blev för kallt under fyra års tid. Väggen var inhägnad och bevakad av en person under dess öppettider. Studieförbundet tog över ansvaret för väggen men efter en tid stängdes väggen ned.²¹ En utvärdering gjordes av arbetet.²²

Södertälje

I Södertälje finns ingen uttalat laglig vägg för graffitikonst, men det målas på en vägg i Södertälje Hamn. Enligt VD Erik Frost så är det något som uppskattas och de som målar lämnar platsen i ett gott skick efter sig.²³

Övriga

Utöver de tre största städerna i Sverige och R9-kommunerna så valde jag att inkludera Umeå och Borås i denna undersökning. Umeå är en av Sveriges främsta kulturstäder och det vore intressant att ta del av deras upplevelser på ämnet. Borås har ett intressant engagemang med en street art-festival.

Umeå

I Umeå har det funnits en laglig vägg vid I20-området som ligger i anslutning till en skog. När regementet lades ner så fanns dessa övergivna skyttevärn kvar i skogen och de blev en ”lämplig” plats för graffiti. Kommunen hade inget emot att denna övergivna plats användes på detta sätt och efter några år upprättades dokumentet ”Handlingsplan för att förebygga klotter och skadegörelse och främja graffiti som konstform och fritidsintresse” för att organisera platsen. Detta blev ett samarbete mellan kommunen (kultur, teknik/park), polisen och UmeBRÅ. Under denna period sköttes sophantering och övervuxenhet av kringliggande flora av kommunen. I slutskedet av samarbetet blev den enligt uppgift en ”massflykt från det gemensamma ansvaret” och de olika instansernas beblandning i projektet blev tydligt. Kulturförvaltningen hade sin syn på graffiti som konst, men polisen och BRÅ verkade inte dela samma bild till fullo. Efter 2015 upphörde UmeBRÅs uppdrag och ansvaret för väggen

¹⁹ Samtal med Frej Berglind Drake, biträdande intendent offentlig konst, Västerås kommun

²⁰ Samtal med Tony Lorenzi, projektledare, Västerås

²¹ Samtal med Tony Lorenzi, projektledare, Västerås

²² Se bilaga

²³ <http://www.lt.se/stockholm/sodertalje/inget-tillstand-for-graffitivaggen>

lämnades över till markägaren, vilket blev mark och exploatering vid Umeå kommun. Övriga kommunala instanser ansågs ha för begränsade ekonomiska resurser för att axla ansvaret för väggen. Väggen ska i dagsläget rivas²⁴ och på lång sikt kommer bostäder att byggas på platsen. Ordföranden i kulturnämnden, Tomas Wennström (S) menar att problemet kring väggen är att det saknats en förening dit medel kan ges och en dialog kan föras. Det har även återfunnits alkohol och droger på platsen, men enligt Kim Granberg som själv målar så kan det ha rört sig om att någon tagit en öl under tiden hen målade och att det alltid varit god stämning på platsen. Han menar också att en vägg närmare stadskärnan skulle vara bra i flera aspekter, då det skulle underlätta återvinning av skräp samt att hålla ordning på platsen.²⁵ Hur Kulturförvaltningen i Umeå kommer att arbeta med frågan generellt är att de låter sig bli uppsökta av eventuella intressenter på området, exempelvis en förening som kan stå för arbetet kring väggen och erhålla ekonomiska resurser från KTF i utbyte. Just nu ska efterfrågan på området att undersökas och eventuellt kommer uppställda T-stöd i betong att vara fria att måla på framöver om behovet finns.²⁶

”Umeå Graffiti sommarakademi” var ett graffitirelaterat evenemang som stundade under sommarmånaderna. Eleverna var mellan 12-30 år och könsfördelningen var jämn. Akademin gästades av föreläsare och konstnärer var lärare. Ett annat exempel på graffitirelaterad verksamhet är ett seminarium som ägde rum ~2014. Dessa exempel är det som nämns vid förfrågan om vad som inträffat i Umeå kommun gällande laglig graffiti och kringliggande förankringsarbete.

Borås

Borås är arrangörer för street art-festivalen No Limit. Festivalen arrangeras av Borås TME i samarbete med KTF. Förbestämda väggar runt om i staden delas ut till internationellt erkända gatukonstnärer som sedan får skapa sin konst utan förbehåll. Festivalens namn ”No Limit” kan ses som en lek på den konstnärliga frihet konstnärerna kan ta sig då arrangörerna inte tar in skisser eller liknande innan verket skapas på plats. Festivalen har arrangerats årligen sedan 2014. Utöver Borås TME och KTF så är även en konstnärlig ledare anställd på projektet. Konstverken behöver inte vara permanenta då det är upp till fastighetsägaren, men i dagsläget är det endast ett verk som tagits bort på grund av en renovering. Bemötandet från offentligheten har varit främst positivt och vid utvärderingar (som hittills gjorts årligen vid varje festival) så får evenemanget höga poäng av invånarna.²⁷

Andra röster

För att en kommun ska kunna arbeta med graffiti framgångsrikt behövs ofta aktörer runt om i form av föreningar och andra verksamheter. Jag har valt att lyfta två verksamheter, Klotterklungan och Graffitifrämjandet.

²⁴ Se bilaga

²⁵ <http://umeatidning.se/artiklarna/reportage/995-ny-laglig-plats-for-graffiti-efterlyses>

²⁶ Samtal med Lars Sahlin, Kulturförvaltningen, Umeå kommun

²⁷ Samtal med Stina Hallhagen, Projektledare, Borås TME

Klotterklungan

Klotterklungan är en studiecirkel som är kvinno- och transseparatistisk. Organisationen bildades i november 2017 och består i dagsläget av fyra personer vars mål är att lära sig själva och andra mer om graffiti och street art genom att bilda en gemenskap. Verksamheten kommer att bedrivas genom workshops, träffar samt att skapa konst tillsammans. De vill skapa utrymme för icke-män inom konstformen eftersom det steget kan vara svårt att ta på egen hand då det är ett mansdominerat område, menar gruppen. Personerna bakom organisationen har en relation till graffiti på avstånd och startade därför Klotterklungan för att kunna närma sig konstformen gemensamt. Sånär skriver dem angående bakgrunden till verksamheten: ”Vi har beundrat formen från avstånd men inte tagit steget till själva utövandet, att ta plats. Att vi nu i och med den feministiska uppväckelsen fått tillräckligt med verktyg att se på oss själva har öppnat helt nya portar och faktiskt göra oss till aktiva roller i relation med graffiti. Gatukonst är ett politiskt medel för uttryck. I tandem med feminismen har gatukonsten breddat en ny arena för oss icke-män och vi ser att det finns en hel del intresse där ute. Gatukonsten skapar en fysisk men också mental känsla av att ta plats, nästan terapeutiskt. För helt plötsligt så har vi blivit representativa i det offentliga rummet. Vi är inte längre åskådare.” Klotterklungan ser öppna väggar som en mötesplats för kreativt skapande. Dessutom påpekar dom vikten av representation vid platsen så en öppen vägg bör vara en demokratisk plats som är inkluderande.

Jag frågade gruppen vad de tyckte behövdes för att göra en laglig vägg mer tillgänglig/säker för kvinnor och icke-binära. Klotterklungan använde sig av Instagram för att ställa frågan till sina följare och sammanställde svaren i en lista:

- ”● Att göra graffitiväggen central och runt folk (inte under bro eller där man kan gömma sig)
- Att det finns bra belysning (gärna olika ljuskällor)!
- Tillgång till toalett
- Nära till värme
- Inga buskar, dungar eller träd i närheten (otrygghet)
- Inte belägen för öde (exempelvis att det hörs om man måste skrika på hjälp)
- Att vägarna till väggen inte är för öde eller otrygga
- Bra förbindelse till lokaltrafik
- Att det finns ordentliga soptunnor (om det känns för stökigt upplevs det otryggt)
- bra idé att tex fritidsgårdar får hjälp att arrangera kurser och prova på tillfällen för tjejer vid graffitiväggen. Att visa på äldre kvinnliga graffitimålare för att det finns förebilder.
- Kommunen kunde också arrangera riktade event till tjejer, kanske en festival. Exempelvis arrangera En dag i månaden som tjejer träffas och målar tillsammans, då behöver ingen känna sig ensam eller dålig.
- Prova på kvällar med några (ex tunga brudar/ ickebinära personer) som lär ut med musik och ex bbq och för att skapa bra stämning där alla kan träffas och lära hänga för att få mer respekt och kännedom om varandra och det inte känns lika jobbigt att ta plats bland “coola snubbar”. ”²⁸

²⁸ Samtal med Klotterklungan

GraffitiFrämjandet Uppsala

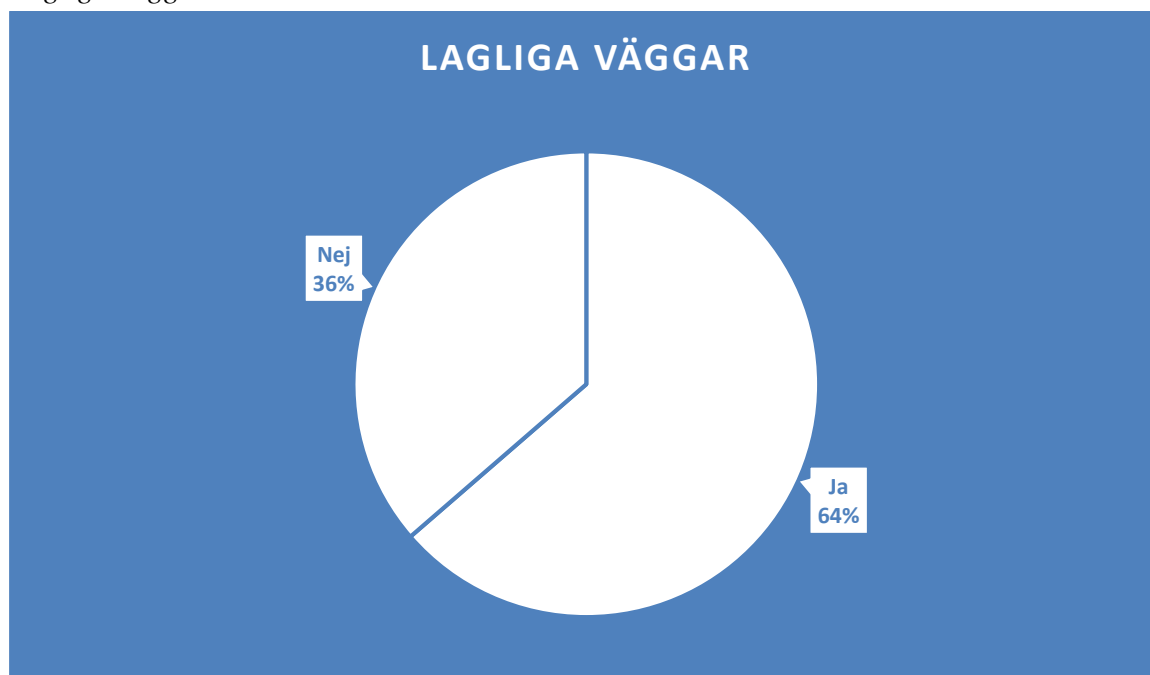
GraffitiFrämjandet är en ideell intresseorganisation som arbetar för att främja graffiti och gatukonst. GraffitiFrämjandets Uppsalabaserade organ har tidigare haft kontakt med SBF för att undersöka eventuellt upplåtande av laglig vägg eller annat alternativ. Det fanns tidigare med i diskussionen i både Rosendal och Ulleråker att ett sådant projekt skulle vara görbart, men planerna förändrades. I dagsläget finns ett plank i KAP-området där det målas lagligt, men det finns ingen önskan att utveckla arbetet av fastighetsägaren. Enligt Robin Rundström så finns det tre vis att ha en öppen vägg; helt öppen, semi-öppen och medlemsexklusiv. Helt öppet är det alternativ som kräver minst underhåll. I Uppsala menar han att det behövs flera typer av väggar då Uppsala är så pass uppdelat. För främst bemötande av olika typer av graffitiutövare behövs också olika väggar för olika typer av uttryck. Exempelvis finns behovet att måla i en mer avskild miljö men också ett behov att exponera sin konst. GraffitiFrämjandet Uppsala har ett evenemang per år då medlemmarna samlas och målar lagligt tillsammans. Men på förfrågan kan de arbeta med workshops och liknande, även med olika typer av inriktning så som inkludering. Förslagen som gavs på hur man kan gå tillväga i Uppsala är att inventera redan befintliga väggar, alternativt att erhålla rivningskontrakt på en byggnad som kan upplåtas som laglig plats för att ha ett tidsbestämt projekt som sedan kan utvärderas²⁹.

Överblick

En överskådning över hur kommunerna i undersökningen har arbetat med laglig graffiti och utvalda rapporter och litteratur som behandlar ämnet.

Kommuner

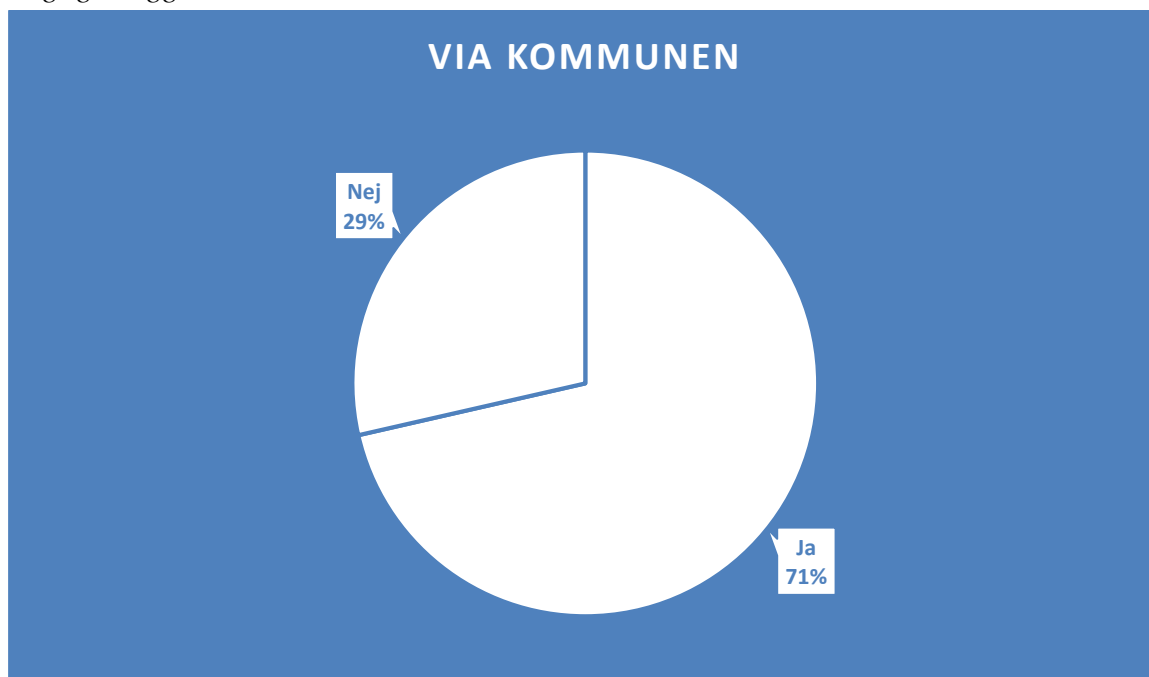
Lagliga väggar



²⁹ Samtal med Robin Rundström, GraffitiFrämjandet Uppsala

Grafen visar hur många av de utvalda kommunerna som har lagliga väggar. Antalet kommuner som hade ett lagligt alternativ var 7 stycken, 64 %. De som inte hade bestod av 4 kommuner, 36 %.

Lagliga väggar i samarbete med kommunen



Grafen visar hur många av de som hade lagliga alternativ som hade det i samarbete med kommunen. 71 % av de som har lagliga alternativ av de utvalda har det i samarbete med kommunen, alltså fem stycken kommuner. 29 % har inte det, två kommuner.

Utredningar

En del relevanta utredningar har gjorts om lagligt graffiti och angränsande ämnen. Majoriteten av de som är utförda ur ett generellt perspektiv är i ett brottsförebyggande syfte, men utvärderingar av faktiskt lagliga väggar behöver inte automatiskt ha ett brottsförebyggande mål utan mer ett konstnärligt mål där eventuell problematik redovisats som bi-effekt.

Fri konstnärlig plattform eller sanktionerad brottskultur? – Utvärdering av öppna graffiti väggar som möjlig brottsprevention

Urban Utveckling har på uppdrag av BRÅ gjort en undersökning av lagliga väggar som brottsförebyggande företeelse. Fallstudier gjordes i Göteborg, Botkyrka och Norrköping. I texten finns även en forskningsöversikt av Jacob Kimvall.³⁰

³⁰ (Denna kan vara väldigt bra att ögna igenom på egen hand:
<http://urbanutveckling.se/images/Rapporter/Utvardering-av-laglig-graffiti--Slutrapport-2016-10-24.pdf>)

Lagliga graffitiväggar och skadegörelse i form av klotter – En kunskapsöversikt

Denna utredning är gjord av stiftelsen Tryggare Sverige. Syftet med denna rapport är att undersöka vilka metoder som används när det gäller brottsförebyggande åtgärder mot skadegörelse i form av klotter. Vidare syftar rapporten till att undersöka vilka effekter införandet av lagliga graffitiväggar haft när det gäller förekomsten av denna typ av skadegörelsebrott i direkt anslutning till väggen och i dess närområde.³¹ Enligt denna studie har bland annat enkätundersökningar gjorts där frågor ställts till kommuner, bland annat om det finns lagligt alternativ och vad effekten av det har varit. Av de kommuner som uppgett att det finns lagliga alternativ så har 22.6 % av dessa upplevt en negativ effekt där graffiti spridit sig utanför den lagliga platsen.³² Även frågan om eventuell klotterpolicy ställdes i enkätundersökningen och majoriteten av de tillfrågade hade inte ett dokument som avhandlade klotter (54.8 %). Däremot hade 56.5 % ett aktivt arbete för att minska klotteret.³³ Av de som är positivt inställda till lagliga väggar fanns en gemensam uppfattning om att engagemang och kunskap krävs för att utslaget ska bli positivt. Det krävs resurser för projektledning, sophantering och toaletter.³⁴ Här följer ett utdrag ur resultatet av rapporten: ” Det innebär att lagliga graffitiväggar, satta i ett sammanhang, skulle kunna fungera brottsförebyggande för vissa grupper (t.ex. de som vill uttrycka sin kreativitet), medan det är helt verkningslöst eller till och med kontraproduktivt för andra grupper (t.ex. de som söker spänning och/eller vill synas). Lagliga graffitiväggar bör dock i första hand ses som en åtgärd för att främja graffitikulturen, och inte som brottsförebyggande åtgärd. I detta ligger att kommunen måste göra en avvägning mellan en satsning på graffitikulturen och de risker som finns med en ökning av klotter, med tillhörande saneringskostnader.”³⁵

Avhandlingar

Avhandlingar på ämnet som kan vara av intresse;

- ”Göra plats – Graffiti, kommunal förvaltning och plats som relationell effekt” Emma Paulsson, SLU Alnarp
- ”Den spraymålade bilden: graffitimåleriet som bildform, konströrelse och läroprocess” Staffan Jacobsson, Lunds Universitet
- ”Apropå” BRÅs tidskrift
- ”Klotter – en inventering av förebyggande åtgärder” – Solveig Hollari, BRÅ

Tankar och förslag

Alla dessa olika kommuner och verksamheter tycks ha arbetat olika med ämnet laglig graffiti. Dock bland alla tillvägagångssätt och projekt så finns det vissa punkter som återkommer gång på gång. Exempelvis att det behövs ett gediget arbete kring den lagliga väggen och en aktiv verksamhet med en stark person kopplad till den. En laglig vägg kan inte heller enbart ses ur ett brottsförebyggande synsätt, då olaglig graffiti alltid kommer finnas oavsett. Det som en laglig vägg tillför är ett alternativ till den lagliga graffiti och även ett demokratiskt verktyg

³¹ Tryggare Sverige s.8

³² Tryggare Sverige s. 21

³³ Tryggare Sverige s. 23

³⁴ Tryggare Sverige s.26

³⁵ Tryggare Sverige s.30

för att olika konstformer ska få ta plats samt att fler intressen än exempelvis sport satsas på av kommunen.

Saker att tänka på vid upplåtandet av en vägg är många. För att upplevelsen ska bli behaglig för utövarna behöver man ta in ett säkerhetsperspektiv i beräkningen (se Klotterklungans lista för förslag). Även basala behov så som sittplatser, sophantering och toaletter är grundläggande för att en sådan plats ska kunna fungera. Omgivningen behöver såklart också tas i beaktning. Gasen från sprayburkarna kan vara skadlig för de som använder färgen, men också för kringliggande miljöer. Därför är det viktigt att väggen inte ligger i nära anslutning till en ventil exempelvis. Det finns även en risk för spridning av graffiti i närliggande område, vilket gör att väggen inte bör placeras i ett område som är känsligt och/eller svårsanerat.

Datum:
2020-05-06

Diarienummer:
KTN-2020-00324

Handläggare:

Tove Otterclou, Anna Ehn, Anna Wälivara

Bilaga 3 Bildmaterial



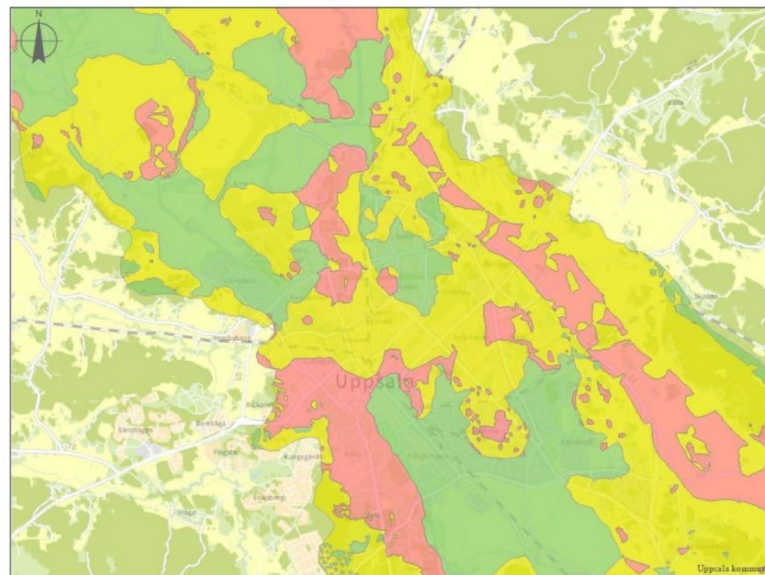
Teckenförklaring

Känslighetskarta för
grundvatten (Måsen)

-  Extremt hög
och hög
känslighet
-  Måttlig
känslighet
-  Låg känslighet

Allmän profil

april 22, 2020



0,5 0 0,5 1 1,5 2 2,5 3 3,5 4 4,5 5 5,5 6 [km]
1:66 734,6

Känslighetskarta för grundvatten i Uppsala kommun

Postadress: Uppsala kommun, Postadress, 753 75 Uppsala

Besöksadress: Stationsgatan 12

Telefon: 018-727 00 00 (växel)

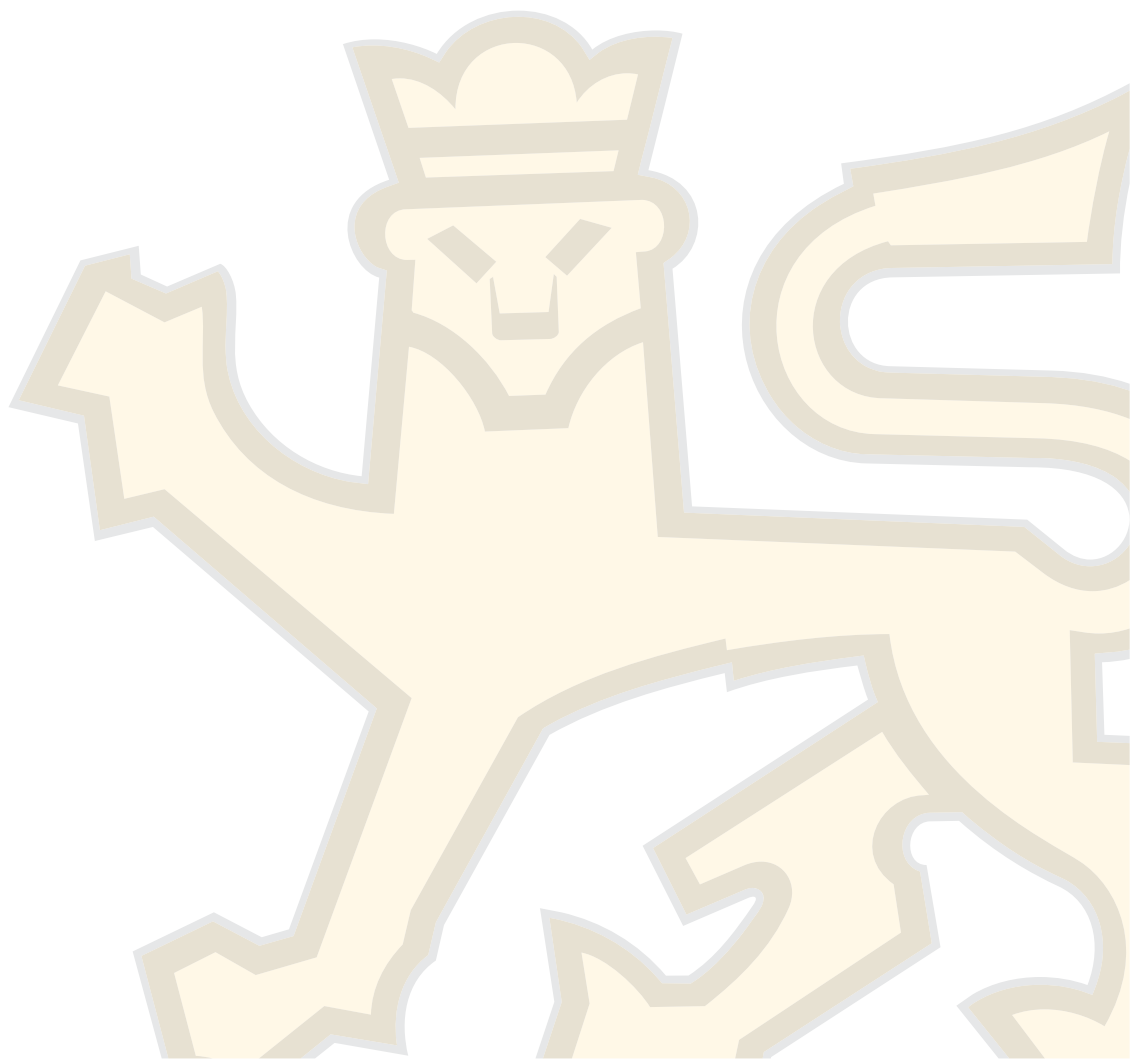
E-post: Email

www.uppsala.se

Riktlinje

**för markanvändning inom Uppsala- och Vattholmaåsarnas
tillrinningsområde ur grundvattensynpunkt**

Ett normerande dokument som kommunfullmäktige fattade beslut om
23 april 2018



Dokumentnamn	Fastställd av	Gäller från	Sida
Riktlinjer för markanvändning inom Uppsala- och Vattholmaåsarnas tillrinningsområde ur grundvattensynpunkt	Kommunfullmäktige	2018-04-23	1 (4)
Diarienummer	Berörd verksamhet	Dokumentansvarig	Reviderad
KSN 2017-4316	Uppsala kommunkoncern	Miljöchef	

Inledning

Arbetet med att ta fram en riskanalys för hela tillrinningsområdet har lett fram till beskrivningar av områden och skadehändelser som är prioriterade med avseende på risker för grundvattenförekomsterna. Riskanalysen ska vara Uppsala kommuns översiktliga underlag och modell för att bedöma om en markanvändning medför att miljö kvalitetsnormernas kan uppnås eller status inte försämras för grundvattenförekomster inom tillrinningsområdet. Vid förändrad markanvändning kommer mer detaljerade utredningar att behöva genomföras för det mer avgränsade området, för att i detalj utreda risker för grundvattenpåverkan.

Ett rent grundvatten i Uppsala- och Vattholmaåsarna som kan användas för dricksvattenförsörjning utgör en av Uppsala kommuns viktigaste ekosystemtjänster.

Syfte

Riktlinjen syftar till att långsiktigt få en mer hållbar markanvändning ur grundvattensynpunkt. Uppsala kommuns utveckling ska ske så att risker som påverkar grundvattenkvaliteten i Uppsala- och Vattholmaåsarna beaktas tidigt i planeringen och hanteras. För vissa platser där vi idag har stora risker ska åtgärder prioriteras i närtid. Grundvattenförekomsterna ska uppfylla miljö kvalitetsnormer (MKN) för grundvatten samt gränsvärden för dricksvatten enligt Livsmedelverkets föreskrifter.

Omfattning

Riktlinjen omfattar all mark inom Uppsala- och Vattholmaåsarnas tillrinningsområde inom Uppsala kommun och riktar sig till Uppsala kommuns samtliga nämnder och bolagens styrelser. Riktlinjen ska användas vid bedömning av markens förutsättningar för ny verksamhet, exploatering och planhandläggning utifrån risker för grundvattnet. Riktlinjen ska också användas vid bedömning av åtgärdsbehov inom befintlig markanvändning, utifrån risker för grundvattnet.

Riktlinjerna avser i första hand markanvändning där Uppsala kommun har rådighet, men avsikten är också att kommunen ska verka för att riktlinjerna följs för övrig markanvändning.

Markanvändning

Bakgrund

Uppsala- och Vattholmaåsarna utgör en av Sveriges viktigaste grundvattenförekomster och är en grundvattenresurs för större delen av befolkningen i Uppsala kommun. Den förser stora delar av befolkningen i kommunen med dricksvatten. Den grundvattenförekomst som Uppsala- och Vattholmaåsarna utgör har en mycket stor potential att långsiktigt försörja en växande befolkning i Uppsala. Uppsala kommun saknar idag reservvattentäkter med tillräcklig kapacitet. Dricksvatten är det viktigaste livsmedlet och att säkerställa nuvarande och framtida dricksvattentäkter är överordnat i stort sett all annan planering.

Stora delar av åspartierna inom stadsområdet är sedan lång tid bebyggda och den långsiktiga stadsutvecklingen enligt översiktsplanen bygger i hög grad på att stadsområdet förtätas och expanderar utåt i sammanhängande stadsbygd inom Uppsala- och Vattholmaåsarnas tillrinningsområde.

Uppsala kommun vill säkerhetsställa skyddet av grundvattenförekomsterna inom Uppsala- och Vattholmaåsarnas tillrinningsområde vid nuvarande markanvändning och framtida exploatering i Uppsala med omnejd. Utöver översiktsplanens vägledning för markanvändningen behövs mer tydliga riktlinjer för stadsutvecklingen inom Uppsala- och Vattholmaåsarnas tillrinningsområde. Även risker för grundvattenförekomsten som följer av dagens markanvändning och samhällsaktiviteter samt hur dessa förändras med en samhällsutveckling enligt översiktsplanen, behöver identifieras och värderas.

Definition och begrepp

Förklaring av begrepp

- **Säkerställa** innebär att efterföljande planering och beslut ska se till att tillräckliga förutsättningar finns eller skapas för att något ska kunna ske eller hindras.
- **Beakta** innebär att något ska belysas och övervägas. Dessa överväganden ska ge besked om hur frågan bäst omhändertas i det enskilda fallet.

Lagbestämmelser och krav

Riktlinjerna syftar till att förtydliga hur miljö kvalitetsnormerna ska uppnås i grundvattenförekomsterna samt hur gränsvärden för dricksvatten ska uppfyllas.

Miljö kvalitetsnormer (MB 5 kap, PBL 3 Kap 5 §)

Ramdirektivet för vatten (2000/60/EG)

Sveriges geologiska undersöknings föreskrifter om miljö kvalitetsnormer och statusklassificeringar för grundvatten; SGU-FS 2013:2

Livsmedelsverkets föreskrifter om dricksvatten (SLVFS 2001:30)

Riktlinjerna ska komplettera och fördjupa skrivningarna i översiktsplanen i syfte att uppnå miljö kvalitetsnormer och säkerställa dricksvattenförsörjningen.

Översiktsplan 2016

Riktlinjerna kompletterar skydds föreskrifterna i syfte att miljö kvalitetsnormerna för grundvatten samt gränsvärden för dricksvatten enligt Livsmedelsverkets föreskrifter kan uppnås och bibehållas i grundvattenförekomsterna.

Vattenskyddsområde och skydds föreskrifter för de kommunala vattentäkterna i Uppsala- och Vattholmaåsarna i Uppsala kommun (Länsstyrelsen i Uppsala län, 1989)

Planering och byggande enligt PBL i enighet med vägledningen i Översiktsplan 2016.

Plan- och bygglag (2010:900)

Tillsyn enligt miljö balken.

Miljö balken (198:808)

Teknisk försörjning enligt LAV.

Lag (2006:412) om allmänna vattentjänster

Ansvar

Samtliga nämnder och samtliga kommunala bolag

Riktlinjer

1. Säkerställ att mark och vattenanvändning inom tillrinningsområdet inte får negativ påverkan på den grundvattenresurs som Uppsala- och Vattholmaåsarna utgör.
2. Säkerställ att en riskbedömning rörande grundvattenpåverkan genomförs i tidigt skede som klargör om markanvändningen är lämplig med avseende på risker för grundvattnet.
3. Säkerställ att robusta och långsiktigt hållbara riskminimerande åtgärder vidtas utifrån förväntade risker med utgångspunkt i försiktighetsprincipen.
4. Säkerställ att planering, ny exploatering, verksamhet eller åtgärder som kan påverka berörda grundvattenförekomster negativt i mesta möjliga mån undviks att lokaliseras i områden med extrem känslighet.
5. Säkerställ att exploatering, verksamhet eller åtgärder som kan påverka berörda grundvattenförekomster negativt utförs med långtgående skyddsåtgärder anpassade efter områdets känslighet ¹.
6. Säkerställ att förorenat vatten leds bort och renas, dvs. infiltration av olämpligt vatten ska undvikas, i områden med hög och extrem känslighet.
7. Säkerställ att risker kartläggs och skyddsåtgärder vidtas för befintliga verksamheter och bebyggelse i områden med hög och extrem känslighet ².
8. Säkerställ grundvattenskyddet där befintliga vägar med hög trafikbelastning och befintlig järnväg passerar områden med hög eller extrem känslighet.
9. Säkerställ att spridning och hantering av bekämpningsmedel begränsas i områden med hög och extrem känslighet.
10. Beakta befintlig miljöfarlig verksamhet inom områden med hög och extrem känslighet vid prioritering av tillsyn.
11. Beakta befintliga förorenade områden inom områden med hög och extrem känslighet vid prioritering av undersökningar och efterbehandlingsåtgärder.

¹ Gäller även mindre åtgärder men som är vanligt förekommande där den sammanlagda effekten kan medföra en påverkan, t.ex. enskilda avlopp och energibrunnar.

² Skyddsåtgärderna ska prioriteras utifrån risk och riskreducerande effekt.

Beskrivning av olika känslighetsklasser redovisas i bilaga.

Spridning

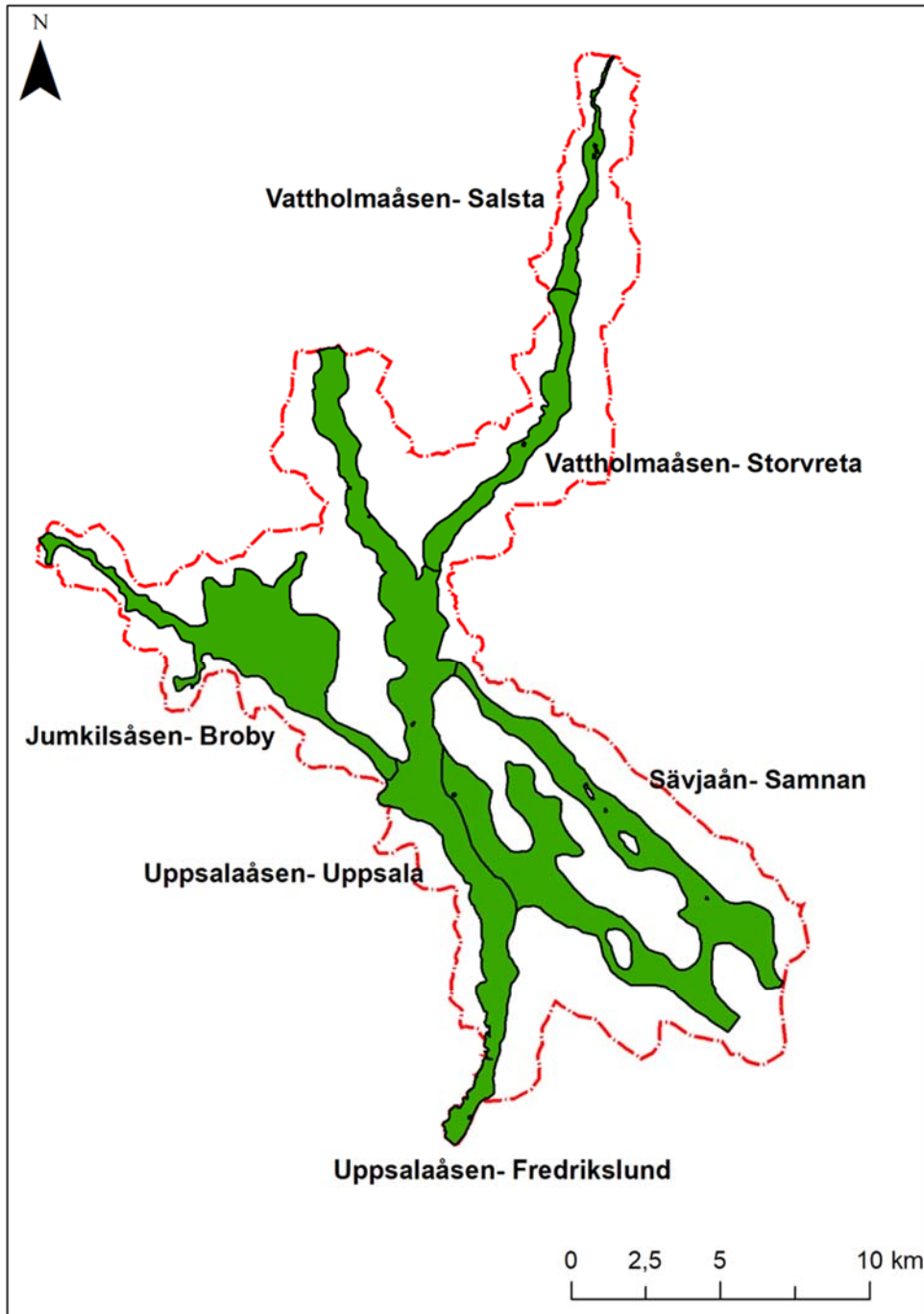
Stadsbyggnadsförvaltningen ansvarar för information och implementering hos den kommunala verksamhet som berörs. Ytterst ansvarar nämnder och styrelser för att riktlinjen implementeras och efterlevs. Vid behov kan nämnder och styrelser ta fram egna rutiner för hur riktlinjen ska följas inom den egna förvaltningen eller bolaget.

Uppföljning

Kommunstyrelsen ansvarar för uppföljning av att riktlinjerna följs.

För implementering och praktisk tillämpning av riktlinjerna behöver åtgärdsplan, vägledning och rutiner tas fram och kopplas till riktlinjerna.

Grundvattenförekomster inom Uppsala- och Vattholmaåsarnas tillrinningsområde



Dokumentnamn	Fastställt av	Gäller från	Sida
Bilaga till Riktlinjer för markanvändning inom Uppsala- och Vattholmaåsarnas tillrinningsområde ur grundvattensynpunkt	Kommunfullmäktige	2018-04-23	2 (2)
Diarienummer	Berörd verksamhet	Dokumentansvarig	Reviderad
KSN 2017-4316	Uppsala kommunkoncern	Miljöchef	

Känslighetsklasser

Känslighet är en geografiskt distribuerad egenskap. Med känslighet avses här hur känslig en specifik plats är för att en förorening på markytan eller en marknära förorening ska påverka grundvattnet i Uppsala- och Vattholmaåsarna så att det inte kan användas som resurs för dricksvattenförsörjning.

Känslighetsklasserna utgår från de geologiska och hydrogeologiska förhållandena i Uppsala- och Vattholmaåsarnas tillrinningsområde. Uppsalaåsen och Vattholmaåsen ligger som långa strängar och till stor del under lera i dalgångar med nord-sydlig eller nordväst-sydostlig riktning. Leran kan vara torr i ytan och sprucken (torrskorpelera) ner till ett djup av 3 – 4 m. Grundvattenströmning sker generellt från randområden och in mot åsarna och söderut i åsarna

Extrem känslighet

- Isälvsmaterial i dagen på jordartskartan + 50 m osäkerhetsmarginal (baserat på SGU's rekommendationer m.a.p. generaliseringar och onoggrannhet i kartgränser)

Hög känslighet

- Lera med mäktighet mindre än 5 m som överlagrar isälvsmaterial
- Lera med mäktighet större än 5 m som överlagrar isälvsmaterial och som avvattnas mot områden i klass extrem
- Lera som överlagrar morän och som avvattnas mot områden i klass extrem
- Morän och bergområde inom 1000 m från kontaktytan mellan morän och utbredning isälvsmaterial med hydraulisk kontakt med isälvsmaterial.

Måttlig känslighet

- Lera med mäktighet större än 5 m som överlagrar isälvsmaterial och som avvattnas mot klass hög.
- Lera med mäktighet större än 5 m som överlagrar morän och som avvattnas mot klass hög.
- Lera med mäktighet mindre än 5 m som överlagrar morän som inte avvattnas mot områden i klass extrem.
- Morän och bergområde på ett avstånd större än 1000 m från kontaktytan mellan morän och utbredning isälvsmaterial med hydraulisk kontakt med isälvsmaterial.
- Morän och bergområde inom 1000 m från kontaktytan mellan morän och utbredning isälvsmaterial utan hydraulisk kontakt med isälvsmaterial

Låg känslighet

- Lera med mäktighet större än 5 m som överlagrar isälvsmaterial och som inte avvattnas mot områden i klass extrem eller hög.
- Lera med mäktighet större än 5 m som överlagrar morän och som inte avvattnas mot områden i klass extrem eller hög.
- Morän- och bergområden på ett avstånd större än 1000 m från kontaktytan mellan morän och isälvsmaterial utan hydraulisk kontakt med isälvsmaterial.

Relaterade dokument

- Grundvattenförekomster inom Uppsala- och Vattholmaåsarnas tillrinningsområde (bilagd)
- Känslighetsklasser (bilagd)

Pågående arbete som givit underlag till riktlinjerna

- Riskanalys av Uppsala- och Vattholmaåsarnas tillrinningsområde ur grundvattensynpunkt, Stadsbyggnadsförvaltningen Uppsala kommun
- Funktionsanalys Uppsalaåsen, Uppsala vatten och avfall AB.

Följande dokument utgör väsentliga underlag till arbetet med riskanalys

- Jirner E., Johansson P-O., McConnachie D., Djurberg H., McCleaf P., Hummel A., Ahlgren S., Rodhe L., Mikko H., 2016. Jordlagermodellering i 3D – exempel från Uppsalaåsen med hydrogeologisk tillämpning. SGU-rapport 2016:19.