

Handläggare  
Hagberg Therese

Datum  
2016-11-25

Diarienummer  
SCN-2016-0053

Socialnämnden

## Månadsuppföljning av indikatorer för verksamhet 2016

### Förslag till beslut

Socialnämnden föreslås besluta

**att** lägga informationen till handlingarna.

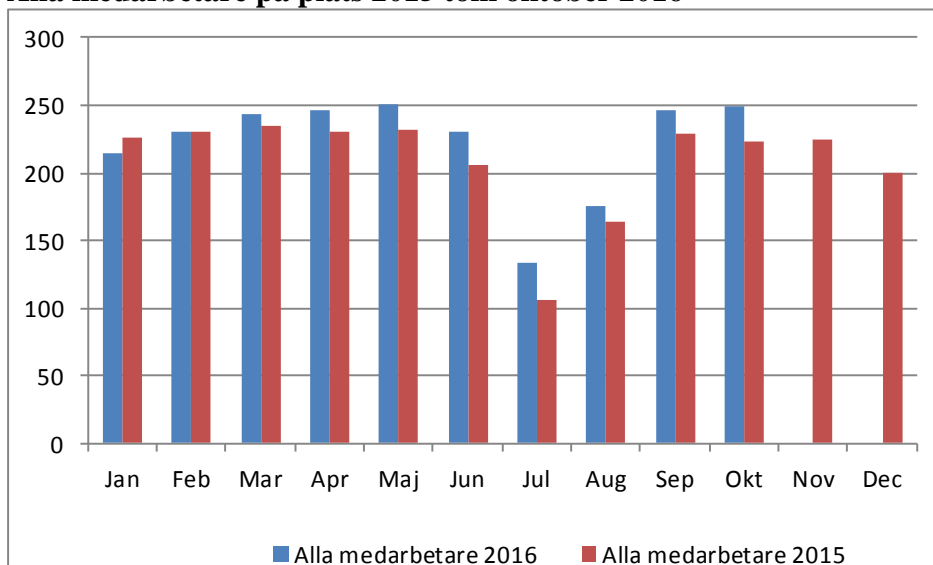
### Ärendet

För att få en bild över personalläget redovisas nedan grafer på antalet medarbetare som utfört arbete under 2015 tom oktober 2016. Första grafen visar samtliga medarbetare och den andra grafen visar antalet socialekreterare.

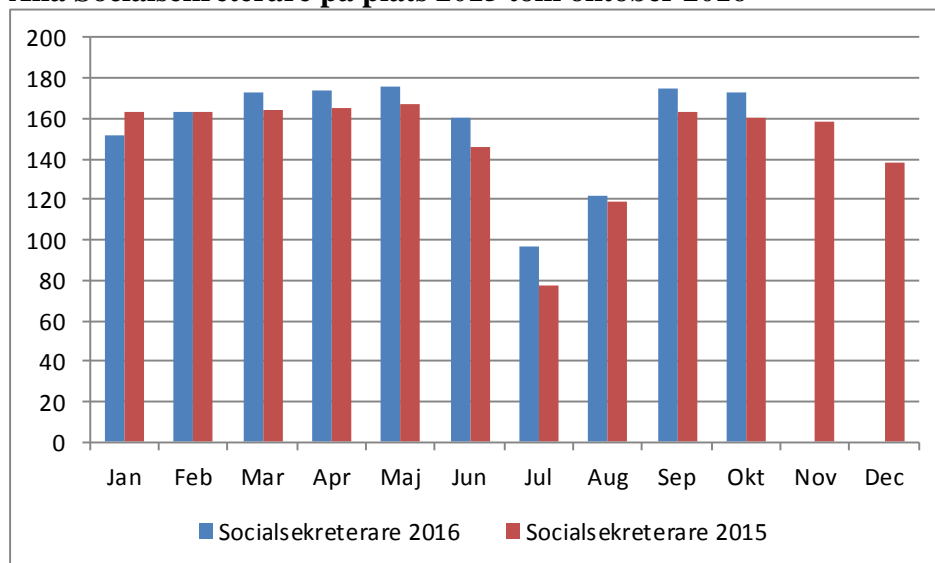
### Medarbetare på plats

Förklaring till begreppet: Mertid ingår medan all rapporterad frånvaro (semester, sjukfrånvaro, VAB, tjänst- och föräldraledighet) är exkluderad.

### Alla medarbetare på plats 2015 tom oktober 2016



### Alla Socialsekreterare på plats 2015 tom oktober 2016



Antalet medarbetare på plats har legat relativt konstant under perioden, trenden är dock att antalet medarbetare har ökat. Även för denna mätperiod (augusti-oktober 2016) är antalet medarbetare på plats fler jämfört med motsvarande period förra året.

Under perioden **januari – oktober 2016** har 38 tillsvidareanställda medarbetare slutat på egen begäran, varav 29 socialsekreterare. Detta avser externa avgångar.

#### **Avgångarna är fördelade enligt nedan (avser samtliga befattningar):**

- 1 Avdelning Barn och unga
- 2 Barnenhet Öster
  - 1 Mottagningsenhet BoU
- 5 Barnenhet Norr 1
- 3 Barnenhet Väster
- 3 Barnenhet Söder
- 6 Barnenhet Norr 2
- 2 Resursenheten
- 3 Förstärkt familjehem och jourhem
- 2 Ungdomsenhet väster
- 1 Ungdomsenhet Söder
- 2 Ensamkommandeenhet 1
- 1 Placeringsenhet 2
- 2 Beroendeenhet 2
- 1 Rekryteringsenheten

1 avdelning strategiska  
1 ledning SCF  
1 Väster Placering 1

**Antal nyrekryteringar 1 januari -31 oktober**

30 (varav 21 socialsekreterare)

**Fördelat enligt nedan:**

4 socialsekreterare till Barnenhet Väster  
4 socialsekreterare till Barnenhet Söder  
1 enhetschef till Barnenhet Norr 2  
1 administratör till Placeringsenhet 1  
3 socialsekreterare till Placeringsenhet 1  
1 socialsekreterare till Placeringsenhet 2  
1 familjerådgivare till Familjerådgivningen  
1 socialsekreterare till Ungdomsenhet Öster  
2 socialsekreterare till Ungdomsenhet Väster  
2 socialsekreterare till Ensamkommandeenhet 1  
1 Enhetschef till Ensamkommandeenhet 2  
1 socialsekreterare till Ensamkommandeenhet 3  
1 socialsekreterare till Beroendeenhet 2  
1 administratör till strategiska avdelningen  
1 familjerättssekreterare till Familjerådgivningen  
1 myndighets/bostadshandläggare till boendeenheten  
1 koordinator till ensamkommande enhet 3  
1 socialsekreterare till Barnenhet Norr 1  
1 administratör till avdelning Barn och Unga  
1 socialsekreterare till Barnenhet Öster

## Sjukfrånvaron årets första 10 månader

	Jan	Feb	Mar	Apr	Maj	Jun	Jul	Aug	Sep	Okt
Sjukfrv %	6,29	7,74	6,20	4,81	5,16	4,47	3,35	4,54	5,97	5,45
Korttidssjukfrv %	2,04	2,79	1,77	1,51	2,12	0,87	0,81	1,68	2,22	2,23
Långtidssjukfrv %	4,25	4,94	4,43	3,31	3,04	3,60	2,54	2,86	3,75	3,22

Ingen anmärkningsvärt avseende sjukfrånvaron. Korttidsfrånvaron är genomgående låg, även långtidsfrånvaron ligger på nivåer som brukar anses accepterbara. Under årets första 3 månader överstiger sjukfrånvaron 6 %, vilket inte är ovanligt. Sjukfrånvaron i februari och mars brukar ligga något högre jämfört med övriga månader.

Socialförvaltningen

Torsten Sjöström  
Tf. direktör