

Utbildningsförvaltningen
Tjänsteskrivelse till Utbildningsnämnden

Datum:
2020-11-02

Diarienummer:
UBN-2020-07954

Handläggare:
Catarina Eriksson
Anja Korpi Kardell

Lokalförsörjningsplan för pedagogiska lokaler 2021-2025 med utblick till 2030

Förslag till beslut

Utbildningsnämnden beslutar

1. **att** Lokalförsörjningsplan för pedagogiska lokaler 2021–2025 med utblick till 2030 utgör nämndens behov av lokaler,
2. **att** överlämna planen till kommunstyrelsen för godkännande och såsom beställning av angivna lokalåtgärder,
3. **att** uppdra åt förvaltningen att genomföra verksamhetsförändringar enligt planen,
4. **att** uppdra åt förvaltningen att i samråd med kommunledningskontoret genomföra lokalåtgärder enligt planen, *samt*
5. **att** ge förvaltningen justeringsmandat gällande exakt platsantal, storlek och tid i samband med genomförandet av åtgärder enligt planen.

Ärendet

Lokalförsörjningsplanen för pedagogiska lokaler utgör kommunens planering för lokaler inom utbildningsnämndens verksamhetsområde. Planen tas fram gemensamt av utbildningsförvaltningen, kommunledningskontoret, stadsbyggnadsförvaltningen och berörda bolag, i detta fall Skolfastigheter AB.

Lokalförsörjningsplanen utgår från verksamhetens behov av pedagogiska lokaler. Behovet beräknas utifrån nuvarande behov och kommunens befolkningsprognos - därefter sker analys och justering utifrån kända förändringar.

Planen föreslår åtgärder av två slag:

- Åtgärder, tex nyanskaffning, förändring eller lämnande av lokaler samt verksamhetsförändringar kopplade till detta.
- Utredningsåtgärder inom områden där fördjupat arbete krävs för framtagande av direkta åtgärder

Åtgärderna mellan 2021-2025 i planen innebär framför allt förslag till beslut om två nya förskolor varav en ersätter en befintlig förskola samt ersättning för en nedbrunnen grundskolebyggnad och moduluppställningar för motsvarande 400 grundskoleplatser. Efter 2025 föreslås även ett antal nya förskolor och grundskolor. Fler nya förskolor och grundskolor, samt renovering och utökning av befintliga förskolor och grundskolor, är under utredning.

Jämfört med dagens platsantal sker en utökning med ca 1 200 förskoleplatser till och med vårterminen 2025 och ca 2 200 grundskoleplatser under motsvarande period.

Inga nya förslag till beslut inom gymnasieskolan finns i denna plan. Inom den kommunala gymnasieskolan sker utökning i befintliga lokaler samt genom etappvis utökning i en ny gymnasieskola enligt tidigare beslut. Utöver detta kommer inhyrning att ske för 1400 platser vilket beslutades för ett år sedan.

Beredning

Planen innebär en uppdatering av Lokalförsörjningsplan för pedagogiska lokaler 2020 till och med läsåret 2023/2024 med utblick mot 2030. Framtagande sker förvaltningsövergripande i samarbete mellan berörda förvaltningar. Arbetet leds av en gemensam styrgrupp med direktörer från berörda förvaltningar, kontor och kommunala bolag. Motsvarande arbete sker för alla förvaltningar med samma struktur och organisation.

Genom det förvaltningsövergripande arbetssättet säkerställs både det strategiska perspektivet samt att nämndens behov av lokaler ingår i kommunens övergripande arbete med lokalförsörjning. Arbetsmodellen är kopplad till kommunens mål och budgetprocess och planen revideras därför årligen.

Föredragning

I planen fastställs behovet av pedagogiska lokaler utifrån verksamhetens behov. Beräkning av behovet bygger på statistik och kommunens befolkningsprognos. Analys, justering och fastställande av prognoserna sker sedan efter övriga kända omständigheter. Vissa osäkerhetsfaktorer finns, i detta fall exempelvis utbyggnadstakten i nya bostadsområden.

I planen redovisas behovet uppdelat utifrån följande verksamhetsformer:

- Förskola och pedagogisk omsorg (dagbarnvårdare)
- Grundskola
- Gymnasieskola
- Särskola (grundskolskola och gymnasieskola)

Åtgärderna redovisas på sid 20-24 och utredningarna på sid 24-25. Resultatet av detta kommer att redovisas vid revidering av bostads- och lokalförsörjningsplanen.

Ekonomiska konsekvenser

Åtgärderna ryms inom mål- och budget förutom följande:

- Förskolor i kvarteret Ångkvarn, 9 avdelningar/162 platser
- Förskolor i Börjetull/Libroback, 16 avdelningar/288 platser
- Grundsärskola Brantingstorg, 50 platser

För nämnden bedöms åtgärderna leda till en hyresökning på 410 miljoner kronor. Investeringarna bedöms till 6 403 miljoner kronor inom kommunkoncernen, Skolfastigheter AB. Den verksamhetsbundna investeringen inom utbildningsnämnden uppgår till 624 miljoner kronor.

Utöver detta finns flertalet utredningar som kan leda till vidare investeringar och ökad hyra. Utredningarna som leder till åtgärder hanteras inom ramen för mål- och budget.

Beslutsunderlag

Tjänsteskrivelse, daterad 26 oktober 2020

Bilaga: Lokalförsörjningsplan för pedagogiska lokaler 2021-2025 med utblick till 2030

Utbildningsförvaltningen

Susana Olsson Casas

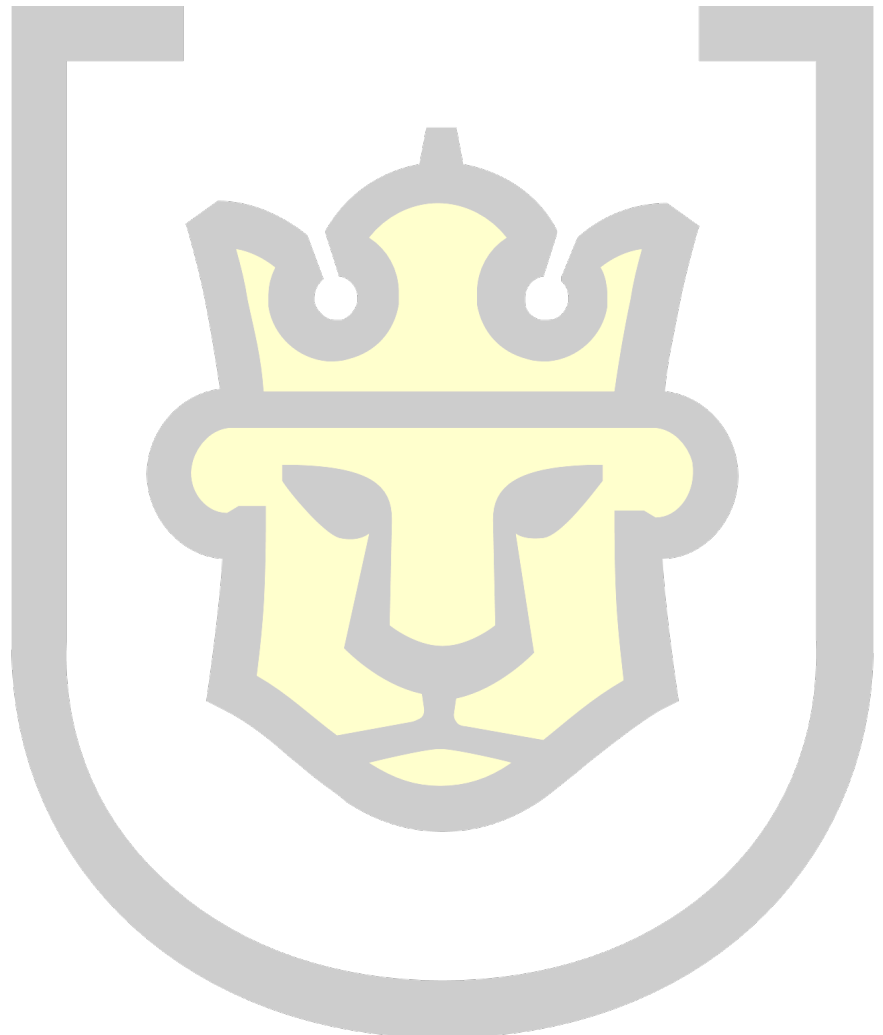
Utbildningsdirektör

Lokalförsörjningsplan

för pedagogiska lokaler 2021-2025 med utblick till 2030

Beslutad i utbildningsnämnden 2020-**-**

Godkänd i kommunstyrelsen 2020-**-**



Innehåll

Sammanfattning	3
1. Inledning	5
1.1 Styrning och uppdrag.....	5
1.2 Arbetets organisation.....	5
1.3 Planens innehåll.....	6
2. Förutsättningar.....	6
2.1 Barnkonventionen.....	6
2.2 Funktionsprogram.....	6
3. Behov- och kapacitetsanalys	7
3.1 Befolkningsprognos	7
3.2 Behov och kapacitet	8
3.3 Lokalresurser.....	18
4. Utblick.....	19
4.1 Stads- och landsbygdsutveckling.....	19
5. Åtgärder.....	20
5.1 Nya åtgärder.....	20
5.2 Tidigare beslutade åtgärder	21
5.3 Utredningar	24
5.4 Uppföljning av tidigare beslutade åtgärder och utredningar som inte leder till lokalåtgärd.....	25
5.5 Total kapacitetsutveckling	26
6. Ekonomi- och kostnadsutveckling.....	27
6.1 Investeringsbedömning.....	27
6.2 Hyreskostnad och verksamhetsekonomi	28
Områdesbeskrivning	32
Bälinge – Björklinge.....	33
Centrala staden – Fålhagen	36
Gunsta – Länna – Almunge – Knutby.....	40
Gävsta- Stavby – Tuna.....	43
Luthagen – Stenhagen	46
Norby – Eriksberg – Flogsta	50
Ramstalund – Vänge – Järlåsa.....	54
Salabacke – Årsta – Vaksalabygden.....	57
Storvreta – Vattholma – Skyttorp	61
Svartbäcken – Gränby – Gamla Uppsala.....	65
Sävja – Bergsbrunna – Danmark.....	69
Valsätra – Gottsunda – Sunnersta.....	72

Sammanfattning

Lokalförsörjningsplan för pedagogiska lokaler utgör kommunens planering för lokaler inom utbildningsnämndens verksamhetsområde. Planen tas fram genom ett samarbete mellan utbildningsförvaltningen, kommunledningskontoret samt berörda kommunala bolag.

Planens syfte är att säkerställa att Uppsala kommun hanterar både dagens och framtidens utmaningar med lokaler för pedagogisk verksamhet på ett ansvarsfullt sätt. Planerna ska säkerställa att verksamheterna har tillgång till ändamålsenliga och kostnadseffektiva lokaler.

Planperioden omfattas av åren 2021 – 2025. Förslagen till åtgärder är kopplade till mål- och budgetprocessen. Förslag på åtgärder anges även för åren 2026–2030 men är inte lika specificerade i tid.

Med syfte att sänka framför allt investeringskostnader kommer samlokalisering mellan olika verksamheter att prövas. Även alternativet att hyra lokaler på långa kontrakt istället för att kommunkoncernen bygger och äger själv ska prövas.

Den övergripande styrningen genom kommunens mål och budget redovisas på sidan 5.

Sammanfattat behov

Behovsbedömningen baseras på kommunens befolkningsprognos samt planer för bostadsutbyggnad. I analysen har ytterligare underlag vägts in, till exempel andelen barn, som behöver en förskoleplats och kända barn- och elevströmmar.

I kommunprognosen från 2020 är det förväntade antalet barn och ungdomar under lokalförsörjningsperioden fram till och med år 2025 något lägre jämfört med förra årets prognos. Det gäller framför allt antalet barn i förskoleåldern.

Antalet barn och ungdomar i åldrarna 1–18 år antas öka från och med 2020 till och med 2030 med cirka 8 600 personer. Ökningen antas bli störst i grundskolans högstadienäldrar samt i gymnasieåldrarna. Befolkningsprognoserna innehåller alltid en osäkerhet och revideras årligen utifrån förändrade förutsättningar.

De flesta fristående grundskolor i Uppsala kommun har redan idag ett optimerat intag. Det ökade behovet av grundskoleplatser antas därför huvudsakligen ske i kommunal regi. I förskola, grundskola och i gymnasieskola antas tillkommande platser komma att bedrivas både i kommunal regi och i fristående regi.

Behovsanalysen redovisas i sin helhet på sidan 7.

Sammanfattade åtgärder

Åtgärderna i planen syftar till att möta det analyserade behovet i kommunal regi, säkerställa och förbättra lokalerna samt ge förutsättningar för andra nödvändiga fastighetsåtgärder, till exempel renoveringar.

Fristående aktörer är viktiga för att tillgodose förskole- och grundskoleplatser i kommunen men planen visar endast förslag på åtgärder för den kommunala regin.

Lokalförsörjningsplanen redovisar 42 större åtgärder under de närmaste 5 åren. Till detta kommer 5 mindre åtgärder i befintliga lokaler. I planen revideras även tidigare beslutade åtgärder utifrån nya förutsättningar.

Inom den kommunala förskolan tillkommer cirka 1200 platser under perioden 2021 till och med vårterminen 2025. Utöver de platser som tidigare har beslutats innehåller planen förslag till beslut om två nya förskolor varav en ersätter en befintlig förskola. I planen föreslås att ytterligare ca 20 nya förskolor mellan 2026 och 2030 ska tillkomma i och med Uppsalas expansion. Fler nya förskolor samt renovering och utökning av befintliga förskolor ska utredas. Dessutom ersätts 10 moduluppställningar med permanenta förskolor enligt tidigare beslut.

Inom den kommunala grundskolan etableras cirka 2 200 nya platser under perioden 2021 till och med 2025. Utöver de platser som tidigare har beslutats innehåller planen fram till 2030 förslag till beslut om utbyggnation av en befintlig grundskola, nybyggnation av sex nya grundskolor, varav två ersätter befintliga skolor. Dessutom ersätts ett nedbrunnet skolhus på en grundskola. Fler nya grundskolor, samt renovering och utökning av befintliga grundskolor är under utredning.

Inom den kommunala gymnasieskolan sker utökning i befintliga lokaler samt genom etappvis utökning i en ny gymnasieskola. Utöver detta kommer inhyring att ske för 1400 platser. Den första etappen kommer innebära 800 platser för kommunal gymnasieskola. Enligt tidigare beslut kommer även en permanent ersättning för moduluppställning för gymnasiet och gymnasiesärskolan hanteras, men det blir bortanför år 2024/2025.

Alla åtgärder redovisas i sin helhet på sidan 20.

Sammanfattning ekonomi

De föreslagna åtgärderna innebär ekonomiska åtaganden för kommunen i form av investeringsmedel i fastigheter och inventarier samt driftsmedel för verksamheterna.

I arbetet med lokalförsörjningsplanen sker beräkningar av de ekonomiska konsekvenserna antingen utifrån verklig genomförandeplanering eller genom övergripande schabloner, till exempel hyra per kvm.

Åtgärderna i denna plan för perioden fram till 2030 innebär:

6 403 miljoner kronor i investeringar i fastigheter

624 miljoner kronor i verksamhetsbunden investering

410 miljoner kronor i tillkommande hyreskostnader

Till detta tillkommer kostnaderna för drift av verksamheten.

De ekonomiska konsekvenserna redovisas i sin helhet på sidan 27.

1. Inledning

Lokalförsörjningsplan för pedagogiska lokaler utgör kommunens planering för lokaler inom utbildningsnämndens verksamhetsområde.

Inom området finns en utveckling som visar att behovet av pedagogiska lokaler för förgrund- och gymnasieverksamhet ökar. Lokalförsörjningsplaneringen har till syfte att genom samordnad och gemensam beredning säkerställa att detta behov möts.

Bostads- och lokalförsörjningsplaner för kommunala verksamheter revideras årligen samt koordineras med varandra för att skapa en sammanhållen och kontinuerlig process för kommunens planering.

1.1 Styrning och uppdrag

Planen utgår från utbildningsnämndens ansvarsområden och de mål och uppdrag som fastställs av kommunfullmäktige i mål och budget 2020 med plan för 2021-2022 (KSN-2018-3573). Arbetet med framtagandet av denna lokalförsörjningsplan är koordinerat med beredningen av mål och budget 2021 med plan för 2022-2023.

Grunden utgörs av nämndens ansvar för lokaler för pedagogisk verksamhet samt nämndens verksamhetsplan för detta.

Kommunstyrelsen ges i Mål och budget ett övergripande ansvar att säkerställa att långsiktigt hållbara lokalförsörjningsplaner ska finnas för all kommunal verksamhet för behovet på kort och lång sikt. Planerna ska säkerställa att verksamheterna har tillgång till ändamålsenliga och kostnadseffektiva lokaler. Kommunstyrelsen ges tillsammans med plan- och byggnadsnämnden i uppdrag att genom flexibel detaljplanering skapa förutsättningar för samlokalisering av förskola, skola och äldreboende i samma byggnad. Samlokalisering mellan olika verksamheter kommer att prövas i framför allt nyexploateringsområden. Målsättningen över tid är sänkta kostnader i kommunkoncernen och minskad lokalkostnad per invånare.

Kommunstyrelsen ges även i uppdrag att systematiskt pröva alternativet att utifrån vad som är mest ekonomiskt fördelaktigt hyra lokaler på långa kontrakt istället för att kommunkoncernen bygger och äger själv. Inom ramen för lokalförsörjningsarbetet undersöks var i kommunen detta är realiserbart.

1.2 Arbetets organisation

Lokalförsörjningsplan för pedagogiska lokaler tas fram genom ett samarbete mellan utbildningsförvaltningen, stadsbyggnadsförvaltningen, kommunledningskontoret samt berörda kommunala bolag, till exempel Uppsala kommun Skolfastigheter AB. Arbetet med framtagandet leds och samordnas av kommunledningskontoret.

Styrning av arbetet sker i gemensamma beslutsorgan där samtliga samverkande parter deltar.

1.3 Planens innehåll

Planen omfattar planerade åtgärder under de närmaste fem åren med en utblick för åtgärder mot år 2030. Lokalförsörjningsplanen redovisar:

- Förutsättningar
- Behov och kapacitet
- Åtgärder – *nya och tidigare beslutade*
- Utredningsuppdrag
- Ekonomiska konsekvenser

I bilagor redovisas:

- Områdesindelade analyser och åtgärder
- Kapacitetsredovisning/objekt

2. Förutsättningar

2.1 Barnkonventionen

I arbetet med lokalförsörjningsplaner där åtgärderna påverkar barn är grunden barnets behov enligt Lagen (2018:1197) om Förenta nationernas konvention om barnets rättigheter (Barnkonventionen), som trädde i kraft den 1 januari 2020. Någon specifik barnkonsekvensanalys görs inte i arbetet med lokalförsörjningsplanen eller åtgärderna som tas fram.

Däremot ska barnkonsekvensanalys ske vid genomförandet av åtgärden för att säkerställa att:

- barn får möjlighet till dialog och får uttrycka sin vilja
- åtgärden så långt det är möjligt utgår från och uppfyller barnens behov
- när så inte kan ske bör kompenserande åtgärder göras (i fastighetsåtgärden eller i verksamheten)

För generella åtgärder kan generell dialog, utformning och eventuell kompenserande åtgärder användas.

2.2 Funktionsprogram

Skollokaler för alla skolformer behöver ge fysiska förutsättningar för trygghet och variation i arbetssätt. Lokalerna ska vara flexibla för att möta skolformernas olika behov, men de ska samtidigt vara yteffektiva och hållbara över tid utifrån pedagogik, arbetssätt och förändringar i elevunderlaget. Utbildningsnämnden har funktionsprogram som syftar till att säkerställa dessa kvalitéer vid ny-, om- och tillbyggnation av skollokaler och därmed skapa ändamålsenliga lokaler med goda och långsiktiga förutsättningar.

För förskolan finns det ett nationellt funktionsprogram som togs fram av SKR i samband med nytt ramavtal för förskolebyggnader.

Funktionsprogrammet för grundskolan tillämpas från planering till slutredovisning. Funktionsprogrammet uppdateras och revideras årligen.

Nya riktlinjer för utemiljöer vid förskola och grundskola är under framtagande och beräknas färdiga under 2020.

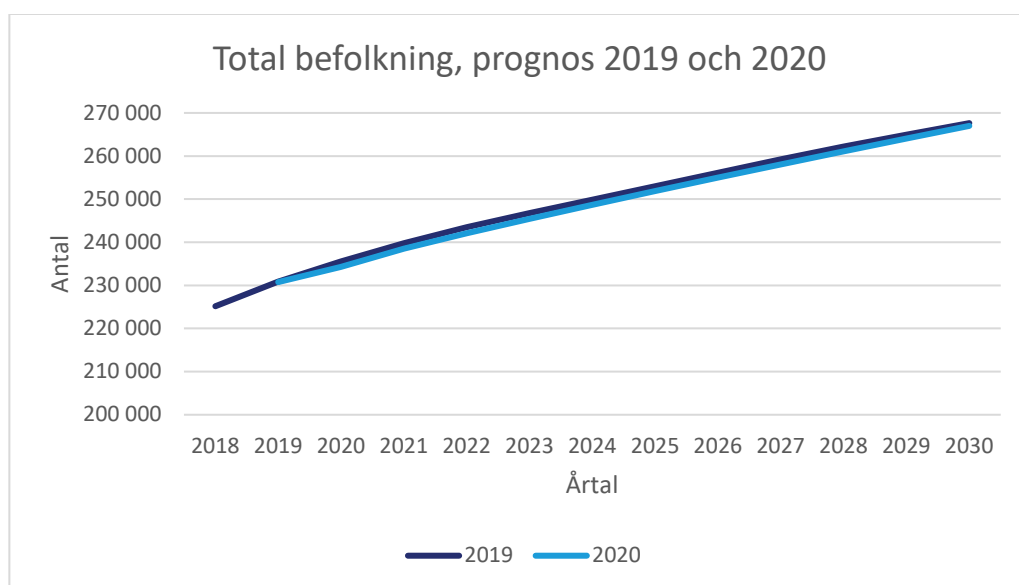
3. Behov- och kapacitetsanalys

3.1 Befolkningsprognos

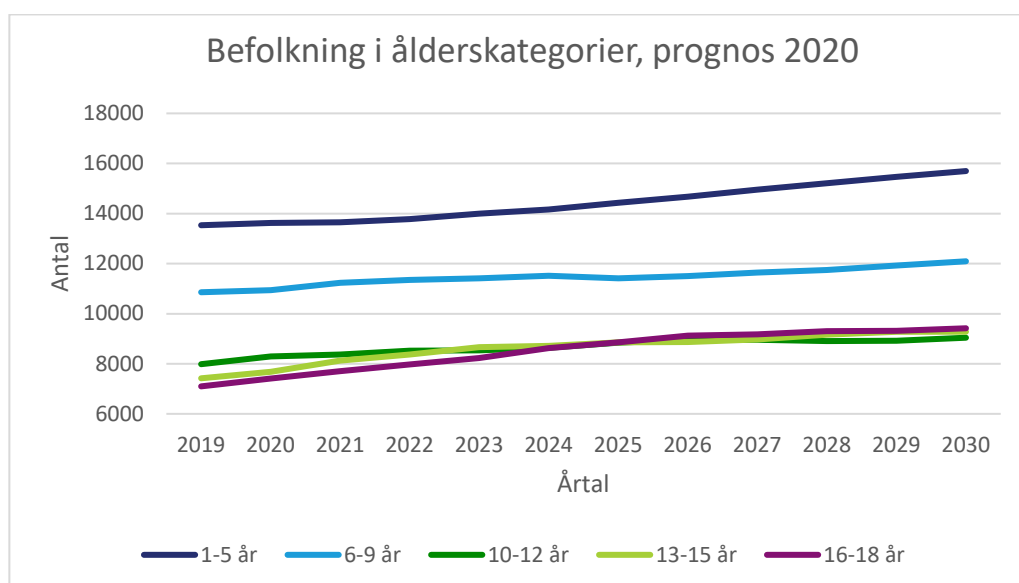
År 2019 bodde knappt 231 000 personer i kommunen. Uppsala kommun väntas växa och få en ökad befolkning under lång tid framöver. I årets prognos antas befolkningen år 2030 uppgå till knappt 267 000 personer, en ökning med cirka 36 000 personer jämfört med år 2019. Ökningen väntas i samtliga åldersklasser.

Efter år 2030 väntas befolkningen fortsätta öka men i något lägre takt än innan 2030.

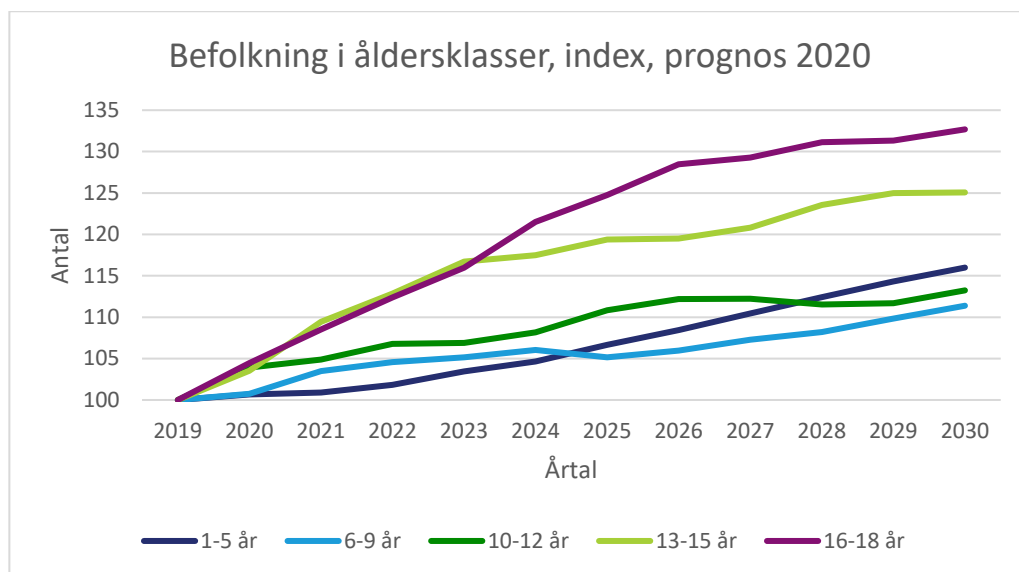
Variationer i prognoser från olika år framför allt i förskoleåldrarna innebär stora utmaningar i planeringen av platser samt visar på att kommunen måste ha beredskap både för en ökning och för en minskning i befolkningsutvecklingen.



Antalsmässigt bedöms befolkningsökningen bli störst i de yngsta och i de äldsta åldersklasserna till och med år 2030. 1–5 åringar bedöms öka med cirka 2 200 barn, 6–9 åringar med cirka 1 200, 10–12 åringar med cirka 1 000, 13–15 åringar med cirka 1 900 ungdomar och 16–18 åringar bedöms öka med 2 300 ungdomar.



Andelsmässigt bedöms ungdomsgrupperna öka mest. Åldrarna 13–15 år väntas öka med 25 procent medan 16–18 åringar väntas öka med 33 procent.

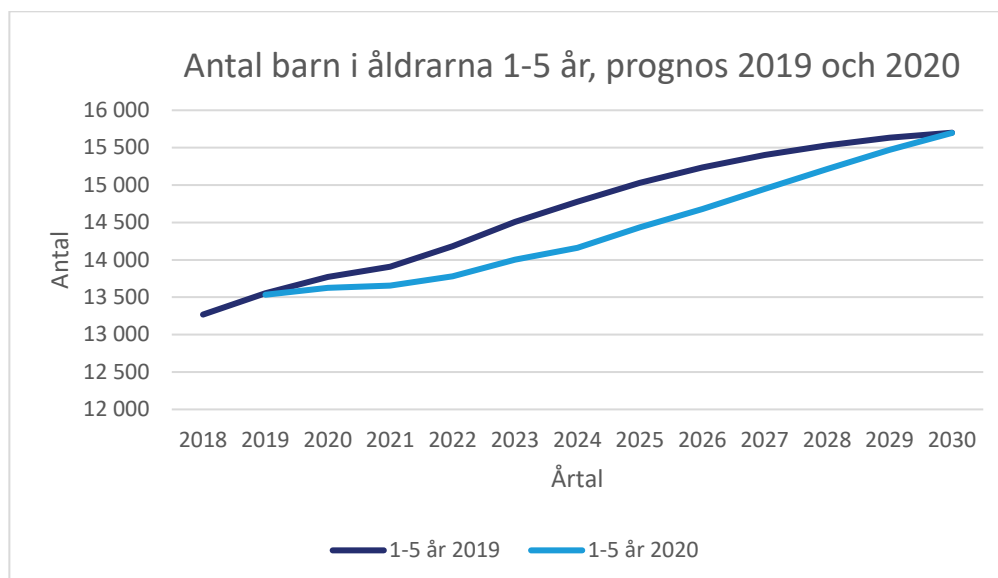


3.2 Behov och kapacitet

3.2.1 Förskola och pedagogisk omsorg (dagbarnvårdare)

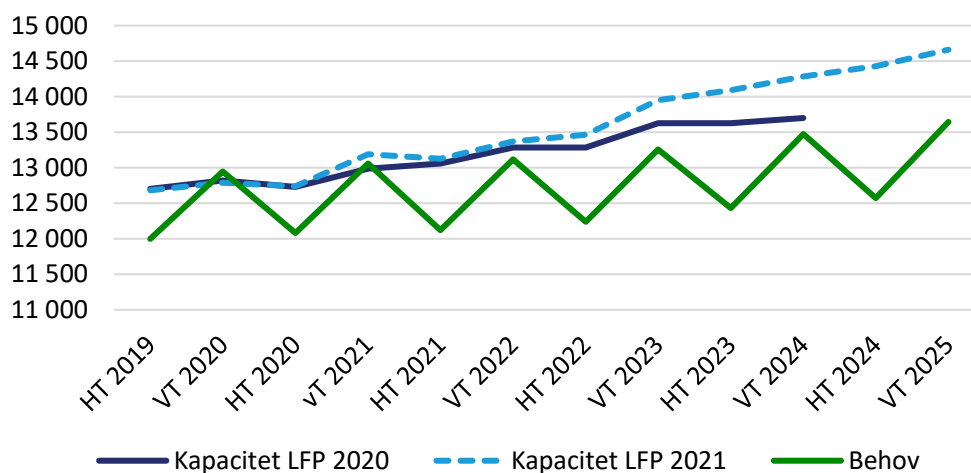
2020 års befolkningsprognos visar på ett betydligt lägre antal barn i förskoleåldern till och med år 2030 jämfört med prognos 2019.

Trots det förväntas cirka 700 fler barn behöva en förskoleplats hösten år 2025 jämfört med hösten år 2020.

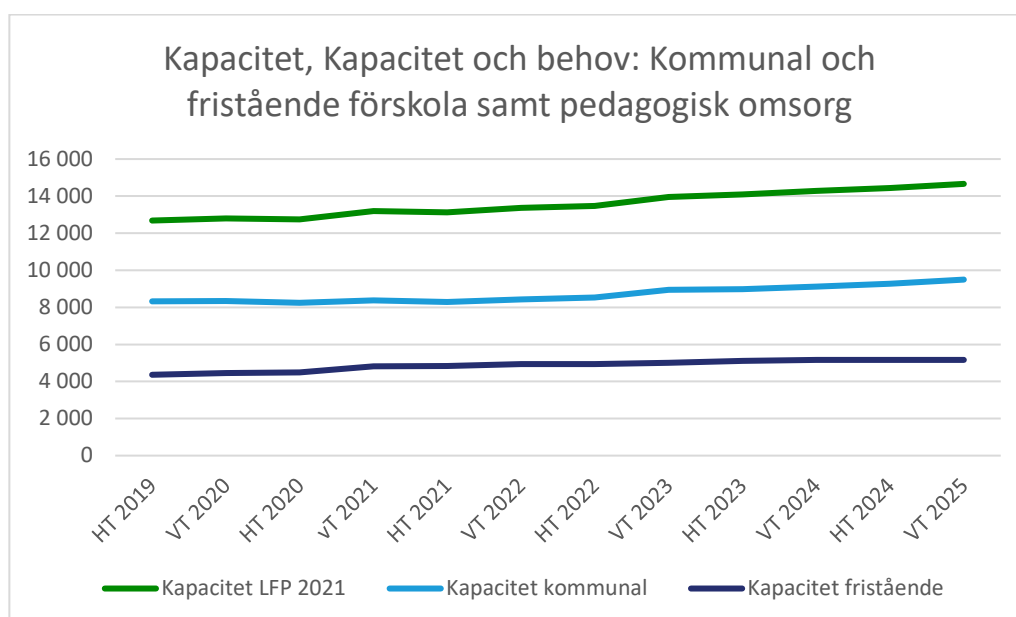


Behovet av förskoleplatser beräknas utifrån befolkningsprognosen, fördelad på lokalförsörjningsområden. En separat beräkning görs för höstbehovet respektive vårbehovet. Förskola eller pedagogisk omsorg (dagbarnvårdare) är ett erbjudande som många, men inte alla, nyttjar. Den så kallade servicegraden anger hur stor andel av barnen i åldrarna 1–5 år i ett område som har en plats i förskola eller pedagogisk omsorg. Planering sker efter en total servicegrad på 89 procent men den faktiska siffran varierar mellan områden och under läsåret.

Kapacitet och behov: Kommunal och fristående förskola samt pedagogisk omsorg



Ungefär 65 procent av dagens cirka 13 000 förskoleplatser, inom förskolor och pedagogisk omsorg, bedrivs i kommunal regi och ungefär 35 procent bedrivs i fristående regi. De senaste åren har det skett en förskjutning mot en högre andel platser i fristående regi. I behovsprognosen beräknas det ökade behovet av förskoleplatser tillgodoses i kommunal regi om inte annat är känt. I områdesinformationens diagram redovisas den totala kapacitetsökningen för området medan tabellerna endast redovisar åtgärder i kommunal regi.



Behovet av förskoleplatser varierar mellan höst och vår. Under sommaren skrivs alla barn som ska börja i grundskolan ut. Förskolan och den pedagogiska omsorgen fylls succesivt på under året och når sitt maximala antal platser under vårterminens andra hälft. Kapaciteten måste därför anpassas efter vårbehovet, trots att det innebär en viss överkapacitet under hösten.

Efterfrågan på förskoleplatser är inte bara ojämn över året. Den är även geografiskt ojämnt fördelad. Under planperioden kommer åtgärder att vidtas i syfte att minska antalet förskoleplatser där ett överskott av platser råder. På motsvarande sätt kommer åtgärder vidtas för att försöka öka antalet förskoleplatser där det råder platsbrist.

I områden med brist på förskoleplatser kan kapaciteten kompletteras med mobila enheter. Fem mobila enheter, även kallade förskolebussar, finns inom Uppsala kommun. Varje läsår är dessa enheter knutna till fem förskolor där kapaciteten behöver utökas. Utöver att de hjälper till att lösa en kapacitetsbrist erbjuder de även barnen en omväxlande utomhuspedagogik. De fem befintliga bussarna kommer genom upphandling att få nya avtal. I samband med denna upphandling finns beslut om två nya förskolebussar. Under 2020 kommer det att prövas om antalet bussar ska utökas.

3.2.2. Öppen förskola

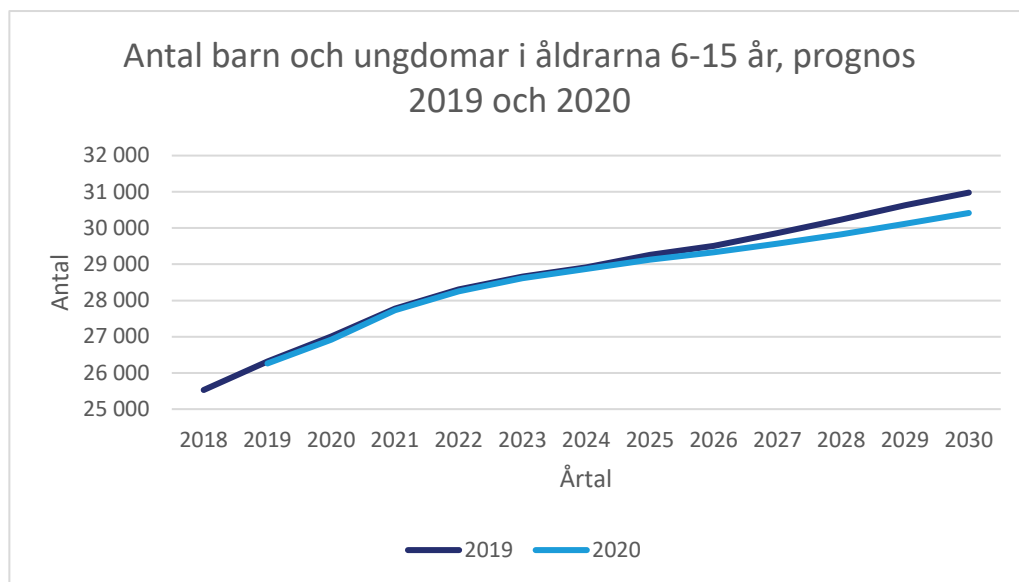
Öppen förskola är en mötesplats för vårdnadshavare som är hemma med barn i åldrarna 0–5 år. Öppen förskola kostar ingenting och personalen är pedagogiskt utbildad. Uppdraget innebär även att ge ett tidigt stöd i samverkan med Landstingets Mödra- och Barnhälsovård och kommunens Råd och Stöd-verksamhet. Detta enligt avtal med Region Uppsala. På en öppen förskola samverkar de olika professionerna ovan. Öppen förskola ingår i en Familjecentral och arbetar familjecentrat i samverkan.

Öppna förskolor i Uppsala kommun drivs av kommunen, samfund eller föreningar.

3.2.3 Grundskola

2020 års befolkningsprognos visar på ett i stort sett lika stort behov av grundskoleplatser de närmaste åren jämfört med prognos 2019 men ett lägre antal år 2030.

Omkring 2 200 fler barn och ungdomar förväntas behöva en grundskoleplats hösten 2025 jämfört med hösten 2020.



Behovet av elevplatser beräknas utifrån befolkningsprognosen, fördelad på lokal-försörjningsområden, med avräkning av elever i fristående skolor, elever i särskilda skolformer (till exempel grundsärskola) samt elever som går i skola i annan kommun. Ett visst inflöde från andra kommuner ingår också i beräkningen.

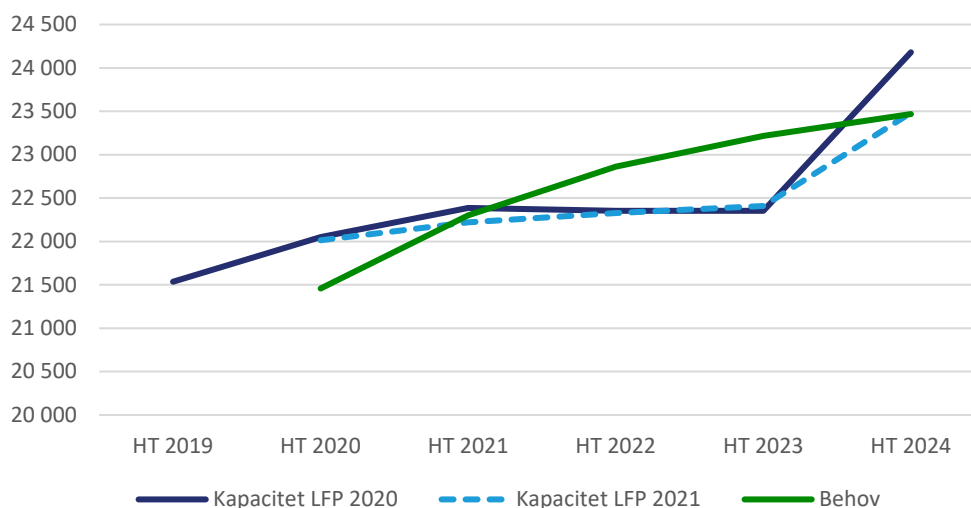
Kommunledningskontoret/fastighetsstaben har under året i samråd med utbildningsförvaltningen/grundskola fastställt kapaciteten för varje skola.

En grundskola är av olika anledningar sällan fullbelagd utifrån kapacitetsbegreppet. Det beror till exempel på elevvalet, att elever börjar och slutar och att olika undervisningsgrupper tillkommer. För att kommunen ska kunna lokalförsörja i rätt omfattning krävs en viss marginal. Annars finns det risk att kommunen har för få elevplatser.

I lokalförsörjningsplanens diagram redovisas därför 90 procent av kapaciteten vilket är det elevantal kommunen planerar efter vid den årliga revideringen av lokalförsörjningsplanen. I tabeller över nyproduktion anges däremot hela kapaciteten.

Behovskurvan i områdesredovisningens diagram redovisar inte endast antalet barn och ungdomar i området. En justering har gjorts med hänsyn till hur många elever som går i områdets skolor. Om eleverna är fler än områdets barn och ungdomar skriver behovsberäkningen upp områdesprognosen för området. Om eleverna är färre skrivs istället behovsprognosen ner. Barn och ungdomar går, bland annat genom det fria skolvalet, i skolor i andra områden än där de bor.

Kommunal grundskola, årskurs F-9



Drygt 80 procent av dagens cirka 26 700 grundskoleelever går i skola i kommunal regi och knappt 20 procent går i skola i fristående regi. De fristående grundskolorna antas i stort sett ha fyllt sin kapacitet och kommunen har idag informationen att inte några större utökningar eller nyetableringar av friskolor är att vänta i närtid. För elevtalsprognosen innebär det att det ökade behovet av grundskoleplatser antas tillgodoses i kommunal regi och att de kommunala skolorna därför kommer att öka sin andel av det totala elevantalet.

Ett stort behov av platser kommer att uppstå i utbyggnadsområden, men det finns även ett kraftigt ökande behov av grundskoleplatser i stadens centralare delar. I utbyggnadsområden är målsättningen att helt nya skolor ska byggas. I stadens centralare delar är det svårare att tillgodose skolbehovet. En del av platsbehovet kan lösas genom förtätning på befintliga skoltomter. Hänsyn måste tas inte bara till hur stor friyta eleverna får utan även till hur den ökade mängden transporter in till skolområdet ska lösas. Inte sällan är infartsmöjligheterna till befintliga skoltomter starkt begränsade och nuvarande transportlösningar oförenliga med dagens krav. Vid platsbrist kommer de yngsta barnen att prioriteras för placering i en skola nära hemmet. Fler elever än idag kommer dessutom sannolikt att få en skolplacering som berättigar till skolskjuts.

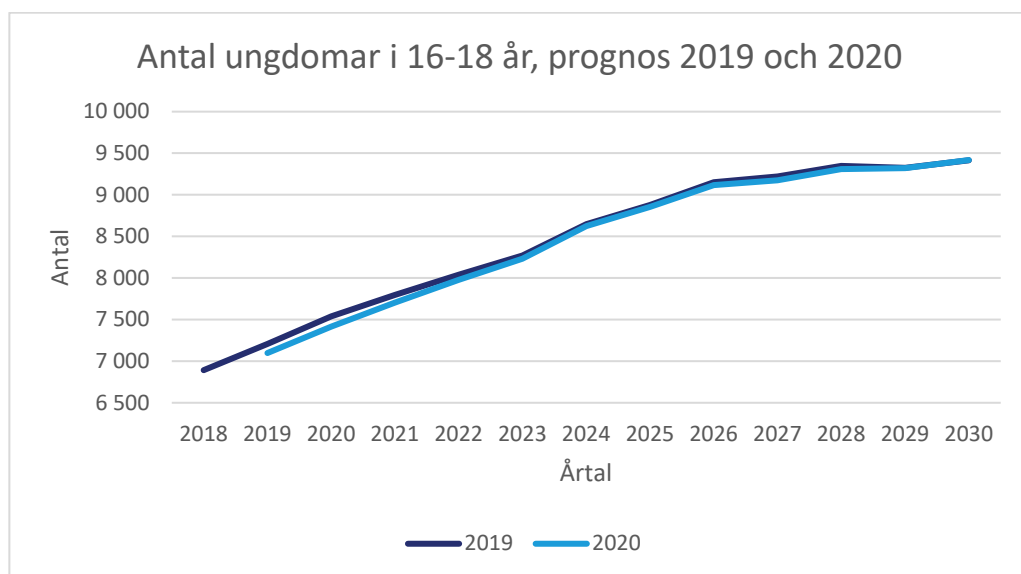
Från och med läsåret 2020/2021 och några år framåt överstiger behovet av grundskoleplatser tillgången i delar av kommunen. Detta beror på en kraftig ökning av antalet elever under senare år, något som väntas fortsätta flera år framöver samt förseningar i skolprojekt. Förseningarna beror delvis på att förtätningsprojekten har visat sig vara mer komplicerade att genomföra än vad tidigare bedömning visat. En annan anledning till förseningar är att fastigheter som i ett tidigt skede bedömts som möjliga att renovera visat sig vara i sådant skick att renovering inte har varit ett alternativ.

För att lösa den akuta platsbristen inom grundskolan kommer nya skolplatser tillgodoses i moduler samt i lokaler som tidigare haft annan användning. Samtliga moduler med tillfälligt bygglov kommer successivt att ersättas av permanenta lösningar eftersom platsbehovet inte bedöms vara övergående. I och med kompletteringen av fastighetsbeståndet med modullösningar och senare avveckling av modulerna kommer det på berörda enheter sannolikt att bli en del omstruktureringar av verksamheten, till exempel förändringar i skolstruktur.

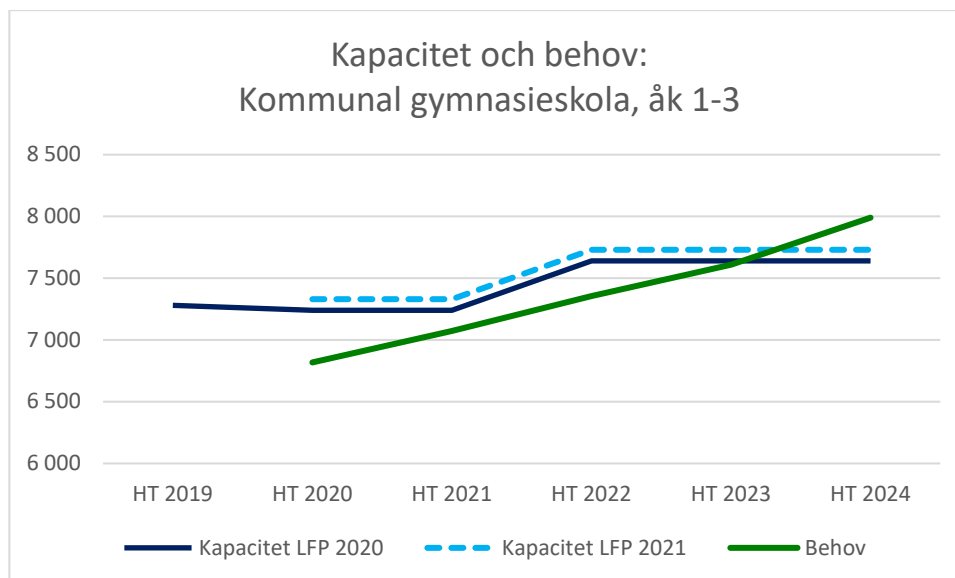
3.2.4 Gymnasieskola

2020-års befolkningsprognos visar på ett ungefär lika stort behov av gymnasieplatser de kommande åren för den folkbokförda befolkningen jämfört med prognos 2019.

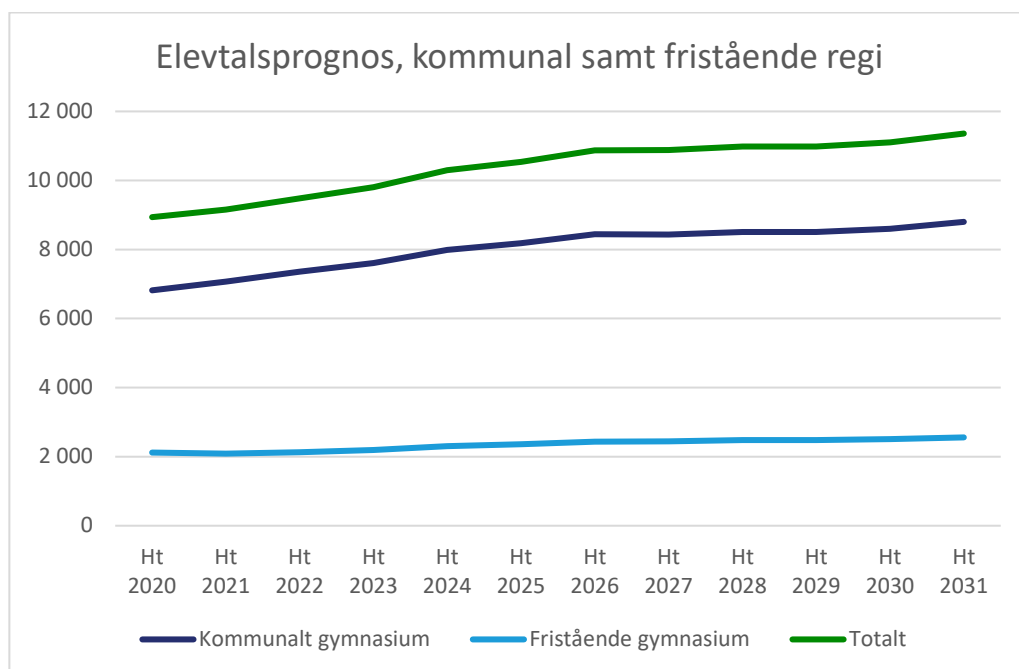
Det bedöms bo drygt 1 400 fler ungdomar i gymnasieåldrarna i Uppsala kommun hösten 2025 jämfört med hösten 2020.



Behovet av elevplatser beräknas utifrån befolkningsprognosen med avräkning av elever i fristående gymnasieskolor, elever i särskilda skolformer (till exempel gymnasiesärskola) samt elever som går i gymnasieskola i annan kommun. Ett visst inflöde från andra kommuner tas också med i beräkningen.



Gymnasieskolan är en frivillig skolform. Eleverna har möjlighet att välja om, börja om och hoppa av. Detta leder till att det finns mer än tre årskullar inne i systemet samtidigt. Antalet elever som går i gymnasieskola i Uppsala kommun ligger därför ofta över 100 procent av befolkningen i åldrarna 16–18 år, trots att inte alla ungdomar går en gymnasieutbildning.

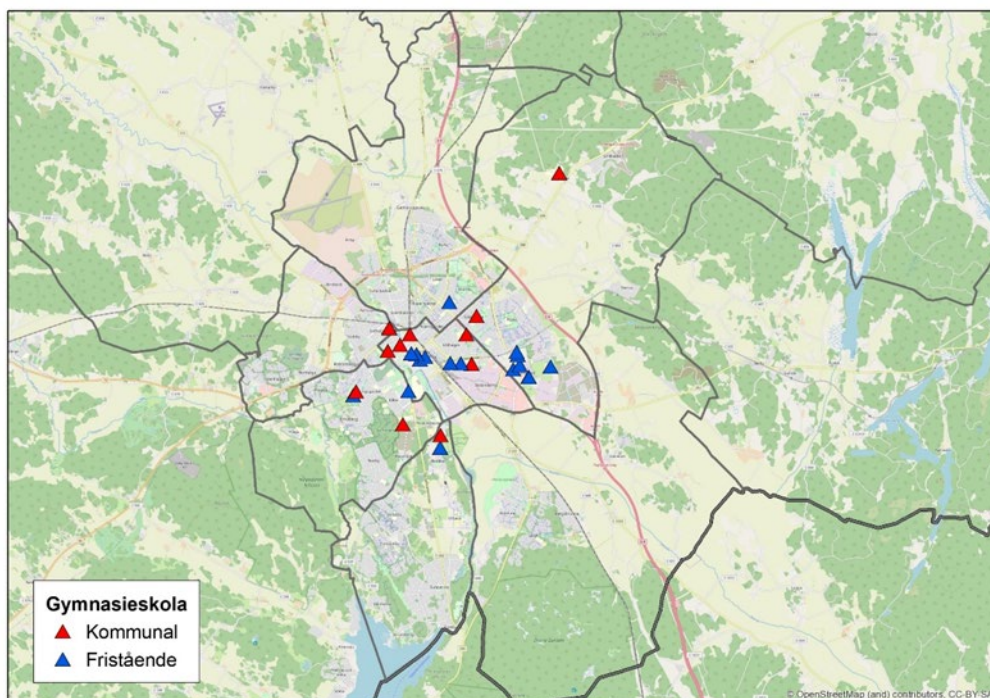


Ungefär 80 procent av dagens totalt cirka 9 000 gymnasieelever i gymnasieskola i Uppsala kommun går i skola i kommunal regi och ungefär 20 procent går i skola i fristående regi. Framför allt på de teoretiska programmen bedöms merparten av de fristående gymnasieskolorna ha fyllt sin kapacitet. Det ökade behovet av platser på teoretiska program i gymnasieskolan antas därför i första hand tillgodoses i kommunal regi, vilket innebär att andelen elever i kommunal regi kommer att öka något de närmaste åren.

Hösten 2021 och något år framåt kommer det att finnas ett visst överskott av platser inom gymnasieskolan. Nya Ellen Fries kommer att fyllas på i etapper 2020 - 2022, med en slutlig kapacitet på 800 elever. Det kommer då fortfarande att finnas ett visst överskott på en del av de praktiska programmen.

Då antalet ungdomar i behov av en plats inom gymnasieskolan förväntas växa kraftigt de närmaste åren är det nödvändigt att tillföra lokaler till gymnasieskolan. Detta kommer ske genom inhyrning av 1 400 platser åren 2023–2024.

Utredning	
Beskrivning	Status/färdigställd
Översyn av gymnasieskolorna utifrån förväntat elevantal över tid, programutbud och effektivitet, särskilt gällande Uppsala kommuns yrkesgymnasier.	2021



Gymnasieskola – kommunal

Celsiuskolan
 Ellen Fries gymnasium
 Fyrisskolan
 Katedralskolan
 Lundellska skolan
 Rosendalsgymnasiet
 Uppsala estetiska gymnasium
 Uppsala yrkesgymnasium Ekeby
 Uppsala yrkesgymnasium Jälla

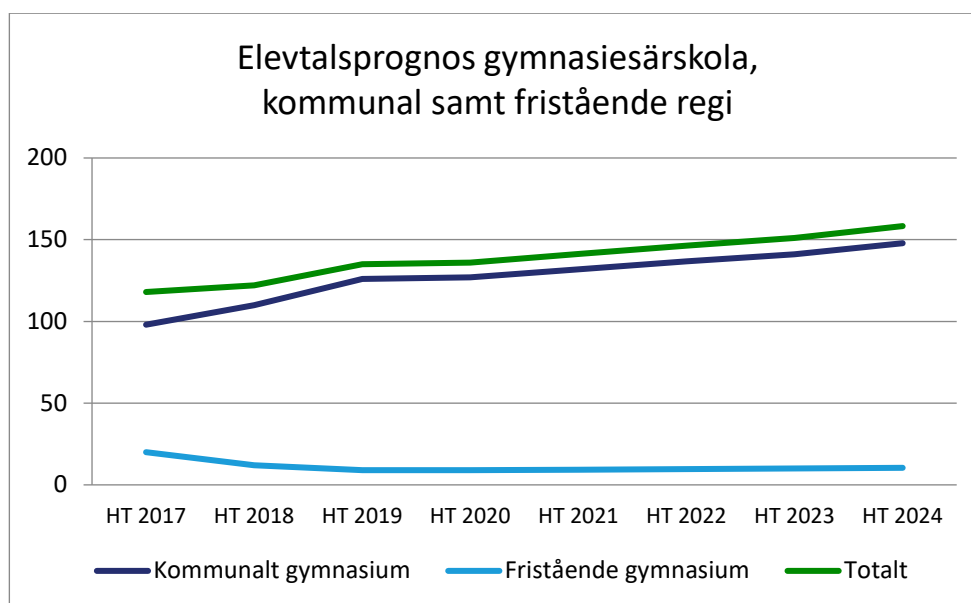
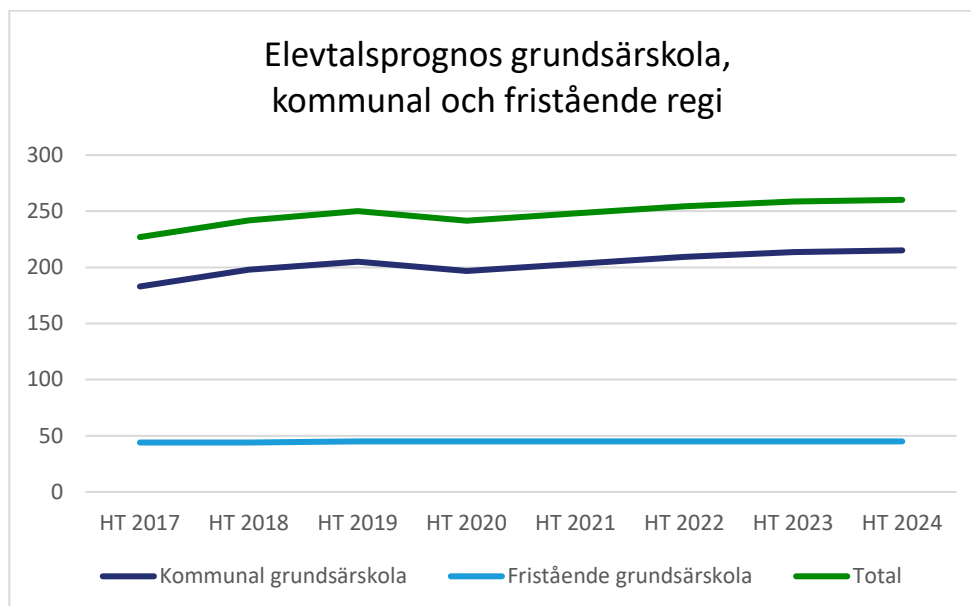
Gymnasieskola - fristående

Ansgargymnasiet
 Cultus gymnasieskola
 Grillska gymnasiet
 Hagströmska gymnasiet
 Internationella gymnasiet
 Jensen gymnasium
 Kunskapsgymnasiet
 NTI-Gymnasiet
 Praktiska gymnasiet
 Realgymnasiet

Thorén Business School
 Yrkesgymnasiet
 Yrkesplugget
 Magelungens gymnasieskola
 Procivitas privata
 gymnasieskola

3.2.5 Särskola

Särskolan i kommunal regi är uppdelad i grundskola och gymnasiesärskola.



Sedan hösten 2019 pågår grundskolans arbete med att övergå från sex grundskolenheter till fyra större enheter. De nya enheterna ska bereda plats för ungefär 50 elever vardera, vilket innebär en ökning med 15–25 platser/enhet jämfört med tidigare antal elever. Årstaskolans grundskola var den särskola som utökades redan inför läsåret 2019/2020. Inför innevarande läsåret, 2020/2021, har även grundskolorna på Eriksbergsskolan och Johannesbäcksskolan utökats till enheter med ungefär 50 elever vardera. För att detta skulle kunna genomföras har lokalerna till viss del anpassats för en större elevgrupp med varierande behov. Tunabergsskolans grundskola har slagits ihop med Eriksbergsskolans grundskola och flyttat in i deras lokaler. I och med utökningen på Johannesbäckss grundskola har man nu möjlighet att ta emot fler nya elever som behöver få en plats i särskolan.

Antalet särskoleelever i grundskolan förväntas öka i ett långsiktigt perspektiv. En särskola kräver stor lokalyta där 50 särskoleelever motsvarar ungefär 240 vanliga grundskoleelever, vilket påverkar placeringen. Skolgård och angöring är andra viktiga

parametrar som behöver tas med i planeringen av dessa verksamheter eftersom eleverna åker taxi till och från skolan.

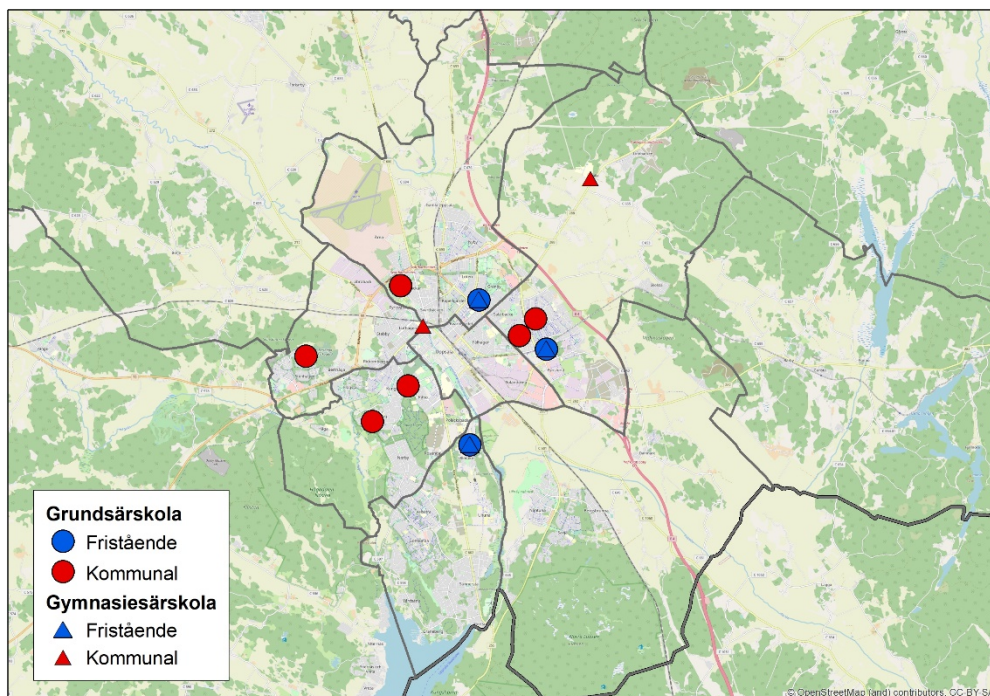
Med ett ökat antal särskoleelever behövs på sikt ytterligare en enhet som rymmer 50 elever. Lämpliga alternativ för detta ska utredas under innevarande planperiod.

Planerna på en enhet som är tänkt att fungera som en resursenhet för elever med mycket stora funktionsnedsättningar kvarstår. Detta behöver dock utredas vidare.

På gymnasiesärskolan finns flera nationella program och ett individuellt program. De nationella programmen är nästan uteslutande yrkesprogram som ska förbereda dem för ett yrkesliv.

Det individuella programmet är till för de elever som inte har förutsättningar att följa undervisningen på ett nationellt program. Utbildningen på ett individuellt program utformas utifrån den enskilda individens behov och förutsättningar. För en del av eleverna på de individuella programmen kommer utbildningen främst att handla om att öka elevens förutsättningar för en meningsfull sysselsättning som vuxen.

Utredning	
Beskrivning	Status/färdigställd
Se över möjligheten att bygga ut en till två befintliga grundskolor för att skapa plats för 50 grundsärskoleelever på respektive skola.	Lå 20/21
Var det är mest lämpligt att placera en resursenhet samt vilken grundskola den ska tillhöra.	2021
Planera för en grundsärskoleenhet i ett längre perspektiv på någon av de kommande nybyggnationerna.	2021-2022
Elevtalsprognosen för gymnasiesärskolan utgår från att andelen elever på gymnasiet som går i särskolan är oförändrad. Detta ger en ökning av elevantalet som inte svarar mot antalet elever som idag är inskrivna i grundsärskolan. Därför behöver denna prognos utredas noggrannare.	Lå 20/21



Befintliga objekt

Grundsärskola – kommunal

Bergaskolan grundskola
 Eriksbergsskolan grundskola
 Johannesbäcksskolan grundskola
 Årstaskolan grundskola
 Östra Stenhagenskolan grundskola

Grundsärskola - fristående

Ansgarskolorna; Emanuelskolan
 Kajan Friskola
 Labanskolan

Gymnasiesärskola – kommunal

Uppsala gymnasiesärskola Fyris
 Uppsala gymnasiesärskola Jälla

Gymnasiesärskola – fristående

Emanuelgymnasiet
 Kajan gymnasiesärskola
 Labanskolan gymnasiesärskola

3.3 Lokalresurser

Den kraftiga barn- och elevtalsökningen inom kommunen ställer stora krav på kommunen att utnyttja befintliga lokaler på ett effektivt sätt. I vissa lokaler kan mindre lokalanpassningar eller arbetsmiljöåtgärder göra att kapaciteten kan ökas. Byggnader som har begränsande faktorer ses därför över och åtgärdas.

I framför allt områden med en stor andel småhus och radhus kan behovet av platser vara svårt att tillgodose. Inledningsvis finns ett stort behov av förskoleplatser, som senare övergår i ett lika stort behov av grundskoleplatser. Ett sätt att effektivisera lokalutnyttjandet är att skapa flexibilitet mellan de olika skolformerna. Det kan innebära att en skola över tid används av olika skolformer eller samnyttjas av olika skolformer.

Vid nybyggnation och större ombyggnation av grundskolor ska en skolstruktur motsvarande förskoleklass till och med årskurs 6 respektive årskurs 7 till och med 9 eftersträvas, alternativt en skolstruktur motsvarande förskoleklass till och med årskurs 9.

Över tid kommer lokalutnyttjandet att bli effektivare om kluster av flera skolor etableras i nybyggnationsområden istället för mycket stora skolor. Allt eftersom behovet förändras kan de olika skolorna i ett skolkluster användas för olika skolformer. Samtidigt ger närheten mellan skolorna i ett skolkluster verksamheterna stora möjligheter till samnyttjande av lokaler.

Antalet lokaler med extern fastighetsägare för samtliga skolformer kommer förmodligen att öka. Om det är möjligt att hyra in och ställa om befintliga lokaler kan kommunen hålla nere nyproduktionen och på så vis minska behovet av nyinvesteringar.

Vissa perioder kan även tillfälliga lösningar i form av moduler behövas. Det kan både handla om att lösa behovet av evakueringar som att lösa ett tillfälligt ökat behov av platser. Denna balans mellan permanenta och tillfälliga lösningar behövs för att skapa en flexibilitet i lokalanvändningen.

Byggnad av nya lokaler kombineras med nödvändiga renoveringar i befintligt bestånd.

3.3.1 Samnyttjande

För att skapa kostnadseffektiva och yteffektiva lösningar behöver flera kommunala verksamheter samnyttja en anläggning eller lokal. Samnyttjande av anläggningar och lokaler ska bidra till att tillgängliga lokalytor kan användas mer effektivt, skapa synergieffekter mellan verksamheter och att skattemedel används mer kostnadseffektivt.

4. Utblick

4.1 Stads- och landsbygdsutveckling

Under den närmast 5-årsperioden är det framförallt i staden som den stora bostadsutbyggnaden och befolkningsökningen kommer att ske. Fokus för bostadsbyggandet ligger på stadsdelarna Bäcklösa, Kungsängen, Rosendal och Östra Salabacke men även i Fålhagen Gamla Uppsala – Nyby, Gränby, Kapellgården, Rickomberga och i Tunabackar kommer det byggas/planeras det många bostäder. Utanför staden väntas störst samlad utbyggnad ske i Fullerö Hage, Gunsta, Lindbacken och i Skölsta. Under mitten och andra halvan av 2020-talet väntas utbyggnad i framför allt Eriksberg, Librobäck, Gottsunda - Valsätra, Sydöstra staden (Sävja – Bergsbrunna), Ulleråker samt i Södra Storvreta starta. Utbyggnaden förväntas fortsätta i flera av de övriga områdena ovan.

Uppsalapaketet - avtalet med staten om 4-spårig järnväg mellan Uppsala och Stockholm med en stor utbyggnad av stadens södra delar -kommer ha stor påverkan på utbyggnadsbehovet av den sociala infrastrukturen¹ under lång tid framöver. Det berör i första hand Sävja-Bergsbrunna men också Gottsunda-Valsätra, Bäcklösa och Ultuna. Planeringen för hela utbyggnaden av cirka 33 000 bostäder ska ske så att samtliga lägenheter kan vara färdigbyggda år 2050.

4.1.1 Beredskap för kommande behov

Behovet i lokalförsörjningsplanen är uppskattat utifrån kommunens officiella befolkningsprognos. Parallellt med den officiella kommunprognosen tas olika scenarion fram. En långsiktig planering behöver ha beredskap för ett annat behov – både ett högre och ett lägre.

I kommunens befolkningsscenario extra hög uppskattas befolkningen år 2030 uppgå till totalt drygt 283 300 invånare i stället för 267 000, som prognosen anger. En beredskap behöver därför finnas för ytterligare cirka 16 300 personer den närmaste 10-årsperioden och cirka 49 000 fler än år 2020.

Befolkningsscenario extra hög kan innebära ett ökat behov av förskole-och grundskoleplatser till och med år 2030.

Befolkningsscenario låg visar på en lägre befolkningsökning jämfört med den officiella befolkningsprognosen. Från och med år 2024 beräknas ökningen minska kraftigt och år 2030 uppgå till totalt 255 400, det vill säga cirka 11 600 personer färre än prognosen för år 2030 men 19 800 personer fler än år 2020.

Befolkningsscenario låg innebär färre platser i förskola och grundskola till och med 2030 jämfört med befolkningsprognosen. En del av de platser som idag ingår i lokalförsörjningsplanen behöver då skjutas på framtiden.

¹ Lokaler och mark för samhällsfinansierad verksamhet - förskola, skola, idrott, kultur samt fritid men även särskilda bostäder.

5. Åtgärder

5.1 Nya åtgärder

Åtgärder som är inkluderade i Mål och budget 2021		
Förskola	Beskrivning	Färdigställd
Bälinge Björklinge	En förskolebuss placeras inom området.	HT21
Centrala staden Fålhagen	Två förskolebussar placeras inom området.	HT21
Gamla Uppsala	Ny förskola i samband med nybyggnation av Gamla Uppsala skola. 54 – 72 platser.	2027-2028
Hammarparken	Ny förskola. 72 platser. Ev. inhyrning.	2026
Hällby förskola	Tomställer två avdelningar. Ny kapacitet 108 platser.	HT21, HT22
Kv Hugin	Ny förskola. 72 platser. Ev. inhyrning.	2027-2028
Malma	Ny förskola. Ev. inhyrning. Tidsplan ej fastställd. 108 platser.	2026
Malmvågens förskola	Utökning med 36 platser i samband med att grundskolan lämnar. Ny kapacitet 108 platser.	VT21
Skölsta	Ny förskola, inhyrning. 108 platser	VT23
Sydöstra staden	Nya förskolor som följer bostadsutbyggnaden. Tidsplan ej fastställd.	2026-2030
Södra Storvreta	Nya förskolor. Tidsplan ej fastställd. 2x144 platser.	2026-2028
Valsätra *	Ny förskola. Ersätter Hugo Alfvéns nuvarande byggnad. Ny kapacitet 72 platser.	VT25
Österledens förskola	Flytt av mobil avdelning/förskolebuss. Ny kapacitet 108 platser.	HT21
Östra Salabacke Etapp 3	Ny förskola. 72 platser.	2026
Östra Salabacke Etapp 4	Ny förskola. 72 platser.	2027-2028

* Åtgärden är inkluderad i kommunalt bolags investeringsbudget men utreds för upphandling.

Åtgärder som är inkluderade i Mål och budget 2021		
Grundskola	Beskrivning	Färdigställd
Eriksbergsskolan/ Hågalsskolan	Ersättning för nedbrunnen byggnad.	2021
Eriksbergsskolan/ Hågalsskolan	Utökning av grundskoleplatser.	2027-2028
Gottsunda etapp 2 (Treklängen)	Nuvarande Mötesplats Treklängen ersätts. Ny kapacitet 630 platser	2027-2028
Järlåsa	Nybyggnation av kök och matsal i samband med nybyggnation av förskola. Ev. utökning.	2024
Nåntunaskolan	Byggs ut till tvåparallellig F-6, 420 platser	2026
Sydöstra staden	Nya grundskolor som följer bostadsutbyggnaden. Tidsplan ej fastställd.	2026-2030
Södra Storvreta	Ny grundskola.	2026
Moduluppställning *	Grundskola 200 platser	2022
Moduluppställning *	Grundskola 200 platser	2023

* Redovisas ej i områdesbeskrivningen

Åtgärder som ej är inkluderade i Mål och budget 2021		
Enhet	Beskrivning	Färdigställd
Grundsärskola Brantingstorg	Ny permanent sarskoleenhet i Uvens tidigare lokaler Brantingstorg	2023-2024
Kv Ångkvarnen	Nya förskolor. Förskolor med sammanlagt 9 avdelningar. 162 platser	

5.2 Tidigare beslutade åtgärder

Åtgärder som är inkluderade i Mål och budget 2021		
Förskola	Beskrivning	Färdigställd
Almtuna förskola	Ersätter Tallens modulförskola inom Almtuna skolområde. Ny kapacitet 144 platser.	VT23
Arkitektens förskola	Permanent ersättning för moduluppställning. Kapacitet 72 platser.	VT24
Axelina förskola	Moduluppställning avvecklas och ersätts i Vaksala kyrskola.	VT23
Botulvs förskola	Renoveras. Evakuering krävs.	HT23
Bålingeby förskola	Moduluppställning ersätts med permanent förskola. Ny kapacitet 144 platser. Evakuering krävs.	VT25
Glimmerns förskola	Ersätts samt utökas. Evakuering krävs. Ny kapacitet 144 platser.	VT24
Gränbystaden	Ny förskola (inhyrning), ev i fristående regi. 72 platser.	HT25
Gunsta	Ny förskola. Inledningsvis i skolan. 72 platser.	HT25
Gävsta förskola	Permanent ersättning av moduler. Evakuering till nya moduler VT22. Renoverad/ny förskola klar HT26. Ny kapacitet 144 platser.	VT22 och HT 26
Himmelsvägens förskola	Moduluppställningen lämnas.	2026

Åtgärder som är inkluderade i Mål och budget 2021		
Järlåsa förskola	Permanent ersättning för moduluppställning. Evakuering till nya moduler krävs 2021. Ny förskola klar VT24. Kapacitet 72 platser.	VT24
Kapellgården	Ny förskola. 108 platser.	VT24
Karlavagnens förskola	Befintlig förskola rivs, ersätts och utökas. Ny kapacitet 72 platser. Evakuerade till Hemmings förskola.	VT23
Kullens förskola	Ny förskola. Ny kapacitet 108 platser.	2026
Källparkens förskola	Renoveras eller ersätts. Evakuering krävs HT21.	HT22
Lagerlöfs förskola	Renoveras. Evakuering krävs.	HT24
Lindbackens förskola	Ny förskola. Permanent ersättning för Lindens förskola i grundskolan. 144 platser	HT22
Lindens förskola	Förskolan lämnar grundskolans lokaler och flyttar in i ny permanent förskola.	HT22
Luthagens förskola	Renovering påbörjas HT21. Evakuering krävs. Ny kapacitet 54 platser.	VT24
Länna *	Ny förskola tillsammans med ny grundskola. 72 platser.	2026
Lövstalöts förskola	Moduluppställning ersätts med permanent förskola VT22. Ny kapacitet 108 platser HT21.	VT22
Mobila enheter	Två nya förskolebussar. 44 platser.	HT21
Norra Hovstallängen	Ny förskola i kvarteret Hovstallängen. 144 platser.	2026
Petterslunds förskola	Renovering. Evakuerad till Ringarens förskola. 54 platser.	HT21
Rackarbergets förskola	Ny förskola, inhyrning. Ny kapacitet 72-90 platser.	VT24
Rosendal Etapp 4	Ny förskola, ersätter Rosendals förskola (moduler). Kapacitet 144.	VT23
Rosendal Etapp 5	Ny förskola. 72 platser.	VT23
Rosendal Etapp 5	Ny förskola. 144 platser.	HT24
Salabacke Östra	Ny förskola (inhyrning). 72 platser.	VT22
Silikatets förskola	Renovering. Evakuering krävs. Tidsplan ej fastställd.	VT25
Skytteln förskola	Ny förskola i kvarteret Skytteln. 72 platser.	VT23
Stenhagens öppna förskola	Ersättning för Stenhagens öppna förskola. Tillbyggnad vid Västra Stenhagens förskola.	VT23
Ulleråker	Ny förskola, kvarteret Vinghästen. Ev. inhyrning.	2026
Ulleråker	Ny förskola, Lyrikparken, 72 platser. Inhyrning.	HT25
Uppsävja förskola	Permanent ersättning för moduler. Ny kapacitet 108 platser.	VT25
Vaksala kyrkskola	Ny förskola. Ersätter och utökar Axelina förskola. Ny kapacitet 144 platser.	VT23
Västra Stenhagens förskola	Utökning, koordineras med öppna förskolan. Ny kapacitet 54 platser.	VT23
Årsta Pilparken	Ny förskola. 72-144 platser.	2026
Österledens förskola	Permanent ersättning för moduluppställning. Evakuering till nya moduler krävs HT21. Ny förskola klar HT23. Ny kapacitet 144 platser.	HT23

* Åtgärden är inkluderad i kommunalt bolags investeringsbudget men utreds för upphandling.

Åtgärder som är inkluderade i Mål och budget 2021		
Grundskola	Beskrivning	Färdigställd
Almtunaskolan	Renoveras samt utökas till 840 platser. Evakueras in i Brantingskolan 2023.	2026
Brantingskolan	Nybyggnation på befintlig skoltomt. Inflytt 2023.	2026
Bälinge skola	Ny skola på samma fastighet. Ny kapacitet 630. Evakuering krävs.	2024
Flogtaskolan	Ersättning samt utökning till 420 platser. Evakueras 2025	2026
Fredrika Bremer	Ersättning samt utökning till 420 platser. Evakuering krävs	2027-2028
Gamla Uppsala skola	Ersättning samt utökning till 420 platser. Evakuering krävs.	2027-2028
Gottsundaskolan	Permanent ersättning för moduluppställning 720 platser	2024
Gunsta	Ny grundskola. Inledningsvis med förskola i del av skolan.	2025
Gävsta	Permanent ersättning av moduluppställning. Ev. utökning av antalet elevplatser.	2026
Kvarngärdesskolan	Ersättning samt utökning till 990 platser. Evakuering krävs.	2024
Lindbacken	Förskolan lämnar lokaler till skolan. Total kapacitet 600.	2021
Länna*	Ny grundskola i Länna tillsammans med förskolan med upp till 420 platser. Följer bostadsutbyggnad inom planområdet.	2026
Moduluppställning **	Grundskola 300 platser	2021
Norra Hovstallängen	Ny grundskola Kungsängen. 780 platser	2026
Nya Rosendalsskolan	Ny grundskola. 750 platser	2024
Rosendalsskolan (Polacksbackens moduluppställning)	Skolan flyttar till Ulleråkerområdet VT 21. Ny kapacitet 210 platser	2021
Årstaskolan	Moduluppställning avvecklas för att ge plats för nya permanenta lokaler.	2026
Årstaskolan	Utökning. Total kapacitet 990.	2027-2028
Ärentunaskolan	Utökning i moduluppställning.	2021
Östra Storstvreta	Ny grundskola i östra Storstvreta. Efter 2031.	Efter 2031

* Åtgärden är inkluderad i kommunalt bolags investeringsbudget men utreds för upphandling.

** Redovisas ej i områdesbeskrivningen

Åtgärder som är inkluderade i Mål och budget 2021		
Gymnasieskola	Beskrivning	Färdigställd
Uppsala yrkesgymnasium Jälla	Nybyggnation för ersättning av moduluppställning och översyn av gymnasieskolan.	HT 2027
Södra staden	1 400 nya gymnasieplatser.	2023–2024
Uvengymnasiet	Lämnar lokaler på Brantingstorg och flyttar in i Ellen Fries gymnasium.	HT2020-HT 2023

Åtgärder som är inkluderade i Mål och budget 2021		
Ellen Fries gymnasium	Gamla Linnéskolan återtas som gymnasieskola då arbetsmarknadsförvaltningen lämnar den. Succesiv ökning till en kapacitet på 800 elever.	HT 2020-HT 2022
Lundellska skolan	Nybyggnation av kök och matsal inklusive undervisningssalar. Samordnas med rivningen av den gamla kök- och matsalsbyggnaden. Lokaler för praktiskt-estetiska ämnen i gamla hospitalet på Ulleråkersvägen lämnas. Ersätts i ny byggnad för kök och matsal. Lokaler för resursenheten måste ersättas inom Ulleråkerområdet.	HT 2024

Åtgärder som ej är inkluderade i Mål och budget 2021		
Förskola	Beskrivning	Färdigställd
Börjetull/ Librobäck	Nya förskola 8 avdelningar. Ev. inhyrning. Tidsplan ej fastställd.	
Börjetull/ Librobäck	Nya förskola 4 avdelningar. Ev. inhyrning. Tidsplan ej fastställd.	
Börjetull/ Librobäck	Nya förskola 2 avdelningar. Ev. inhyrning. Tidsplan ej fastställd.	
Börjetull/ Librobäck	Nya förskola 2 avdelningar. Ev. inhyrning. Tidsplan ej fastställd.	

5.3 Utredningar

Utredningar är inte inkluderade i investerings- eller hyresberäkningar om inte annat anges.

Utredning	
Beskrivning	Status/färdigställd
<i>Hela Uppsala:</i> Översyn av gymnasieskolorna utifrån förväntat elevantal över tid, programutbud och effektivitet, särskilt gällande Uppsala kommuns yrkesgymnasier.	2021
<i>Hela Uppsala:</i> Se över möjligheten att bygga ut en till två befintliga grundskolor för att skapa plats för 50 grundsärskoleelever på respektive skola.	Lå 20/21
<i>Hela Uppsala:</i> Var det är mest lämpligt att placera en resursenhet samt vilken grundskola den ska tillhöra.	2021
<i>Hela Uppsala:</i> Planera för en grundsärskoleenhet i ett längre perspektiv på någon av de kommande nybyggnationerna.	2021-2022
<i>Hela Uppsala:</i> Elevtalsprognosen för gymnasiesärskolan utgår från att andelen elever på gymnasiet som går i särskolan är oförändrad. Detta ger en ökning av elevantalet som inte svarar mot antalet elever som idag är inskrivna i grundsärskolan. Därför behöver denna prognos utredas noggrannare.	Lå 20/21
<i>Bälinge – Björklinge:</i> Nya förskole- och grundskoleplatser i Bälinge och Lövstalöt samt Björklinge som följer bostadsutbyggnaden.	Pågår

<i>Centrala staden:</i> Permanent ersättning av Sten Stures moduler.	Pågår
<i>Centrala staden:</i> Permanent ersättning av Fålhagsledens moduler.	Pågår
<i>Gunsta – Länna – Almunge – Knutby:</i> Ytterligare förskole- och grundskoleplatser i Gunsta som följer bostadsutbyggnaden.	Pågår
<i>Luthagen – Stenhagen:</i> Utökning av Östra Stenhagenskolan.	jun-21
<i>Luthagen – Stenhagen:</i> Tillgodose kommande behov av för- och grundskola inom Luthagen.	Pågår
<i>Luthagen – Stenhagen:</i> Ersättning av Hällbys förskolemoduler.	2022
<i>Norby – Eriksberg – Flogsta:</i> Renovering och/eller utbyggnad av befintliga förskolor inom planarbetet för Eriksberg som följer bostadsutbyggnaden.	Pågår
<i>Norby – Eriksberg – Flogsta:</i> Förskole-, grundskole- och gymnasieplatser inom Artillerifältet och Polacksbacksområdet.	Pågår
<i>Norby – Eriksberg – Flogsta:</i> Fler förskoleplatser i Rosendalsområdet.	Pågår
<i>Salabacke – Årsta – Vaksalabygden:</i> Ytterligare förskoleplatser i Skölsta	Bevakas
<i>Salabacke – Årsta – Vaksalabygden:</i> Utökning av platser i Palmbladsskolan.	jun-21
<i>Storvreta – Vattholma – Skyttorp:</i> Behov av förskole- och grundskoleplatser i Storvreta, Vattholma och Skyttorp som följer bostadsutbyggnaden.	Pågår
<i>Svartbäcken – Gränby – Gamla Uppsala:</i> Permanent ersättning för Väpnarens modulförskola.	Pågår
<i>Svartbäcken – Gränby – Gamla Uppsala:</i> Utredning av ytterligare förskole- och grundskoleplatser inom området.	Pågår
<i>Svartbäcken – Gränby – Gamla Uppsala:</i> Gränby – Liljefors skolområde ska utredas för utveckling.	Pågår
<i>Sävja – Bergsbrunna – Danmark:</i> Nya för- och grundskoleplatser i Sydöstra staden som följer bostadsutbyggnaden.	Pågår
<i>Valsätra – Gottsunda – Sunnersta:</i> Nya för- och grundskoleplatser i Gottsunda-Valsätraområdet som följer bostadsutbyggnaden.	Pågår
<i>Valsätra – Gottsunda – Sunnersta:</i> Nya för- och grundskolor inom Ulleråker och Ultunaområdet som följer bostadsutbyggnaden.	Pågår

5.4 Uppföljning av tidigare beslutade åtgärder och utredningar som inte leder till lokalåtgärd

- Förskolan vid Vattholmavägen Östra kommer att drivas i fristående regi och tas därför bort ur lokalförsörjningsplanen.
- Förskolorna vid Östra och Norra Bäcklösa kommer att drivas i fristående regi och tas därför bort ur lokalförsörjningsplanen.

- Med anpassningar i befintliga lokaler bereda plats för 50 grundskoleelever på vardera två grundskolor. Detta har genomförts på Eriksbergsskolans grundskola samt Johannesbäcksskolans grundskola.

5.5 Total kapacitetsutveckling

Åtgärder													
Förskola	VT 2021	HT 2021	VT 2022	HT 2022	VT 2023	HT 2023	VT 2024	HT 2024	VT 2025	HT 2025	2026	2027-2028	2029-2030
Nya åtgärder													
Summa	36	98	0	-90	108	0	0	0	30	0	716	662	320
Ack summa	36	134	134	44	152	152	152	152	182	182	898	1560	1880
Tidigare beslutade åtgärder justerade efter ny tidsplan													
Summa	0	8	90	72	310	36	252	144	108	216	504	0	0
Summa åtgärder													
Summa	36	106	90	-18	418	36	252	144	138	216	1220	662	320
Ack summa	36	142	232	214	632	668	920	1064	1202	1418	2638	3300	3620

Grundskola	2021	2022	2023	2024	2025	2026	2027-2028	2029-2030
Nya åtgärder								
Summa	0	120	0	0	0	1270	1316	630
Ack summa	0	120	120	120	120	1390	2706	3336
Tidigare beslutade åtgärder justerade efter ny tidsplan								
Summa	350	0	90	1220	390	2035	780	0
Summa åtgärder								
Summa	350	120	90	1220	390	3305	2096	630
Ack summa	350	470	560	1780	2170	5475	7571	8201

6. Ekonomi- och kostnadsutveckling

Vid genomförandet av lokalåtgärder påverkas kommunens ekonomi på flera olika sätt. Investeringsmedel måste säkerställas både för fastighetsåtgärder, då kommunkoncernen är fastighetsägare, och för verksamhetens behov av t ex möbler. Det behöver även säkerställas att de nyttjande verksamheterna både kan bära lokalkostnaderna och har medel för att driva verksamheten.

Beräkningarna av dessa kostnader sker antingen utifrån verklig genomförandeplanering eller genom övergripande schabloner, tex hyra per kvm.

Nya och tidigare åtgärder i denna plan innebär:

6 403 miljoner kronor i investeringar i fastigheter för kommunkoncernen
624 miljoner kronor i investeringar inom utbildningsnämnden
410 miljoner kronor i tillkommande hyreskostnader för utbildningsnämnden

Till detta tillkommer kostnaderna för drift av verksamheten.

De ekonomiska förutsättningarna har löpande stäms av mot mål och budget. Finansiering av åtgärderna förutsätts ingå i mål och budget om det inte särskilt anges annat.

Investerings- och hyreskostnader för utredningsuppdrag är inte inkluderade i beräkningarna om det inte särskilt anges annat.

6.1 Investeringsbedömning

Investeringsbedömningen inkluderar investeringar i kommunkoncernen, både för bolag och i de fastigheter kommunstyrelsen äger. För de åtgärder som finns medtagna i lokalförsörjningsplanen har investeringsbehovet i fastigheter beräknats att uppgå till 5 miljarder kronor för perioden 2021–2025. Beräknade investeringar för den totala planperioden 2021–2030 beräknas uppgå till 6,4 miljarder kronor. I dessa investeringar är även investering i form av markköp medräknat. Ej medräknat är investeringar i det befintliga beståndet, exempelvis underhåll. I tabellen nedan ingår även verksamhetsbundna investeringar i form av inventarier. Bedömningen är baserad på schabloner och syftar till att ge en indikation på den ekonomiska omfattningen för de lösningar som planeras i lokalförsörjningsplanen. En detaljerad investeringsplan, baserad på fastighetsägarens bedömningar för varje projekt, tas fram i samband med beslut om investeringsram i kommunens Mål och budget. Merparten av de lokalförändringar som ingår i planen ägs av Uppsala Skolfastigheter AB.

INVESTERINGSBEDÖMNING							
Belopp i tusen kronor	Prognos 2021	Prognos 2022	Prognos 2023	Prognos 2024	Prognos 2025	Prognos 2026-2027	Prognos 2028-2030
Förskola	273 000	387 000	388 000	242 000	279 500	233 000	160 000
Grundskola	500 500	556 500	820 000	866 500	593 000	717 200	322 000
Gymnasieskola	35 000	30 000	0	0	0	0	
Delsumma	808 500	973 500	1 208 000	1 108 500	872 500	950 200	482 000
Verksamhetsbunden investering	48 805	57 490	54 790	110 940	43 580	158 604	150 156
Totalsumma	857 305	1 030 990	1 262 790	1 219 440	916 080	1 108 804	632 156

Investeringskostnaderna påverkas av att några nybyggnadsprojekt har senarelagts och flera grundskoleprojekt därmed skjutits framåt i tiden. För att lösa bristen på

skolplatser kommer etablering av moduluppställningar göras på olika skoltomter för att under en övergångsperiod täcka behovet. Det medför lägre investeringskostnader men att den årliga hyresnivån kan bli högre, beroende på modulernas etableringstid.

Senarelagda projekt, hög kostnadsnivå vid nyproduktion samt ökande behov av elevplatser gör att befintliga fastigheter, som idag har annan användning, kommer att fortsätta utredas som eventuella skollokaler. Det kan både röra sig om kommunala fastigheter och fastigheter med annan ägare. Dessa utredningar kan därmed resultera i att investeringarna blir lägre än vad som beräknats här.

De verksamhetsbundna investeringarna avser inventarieanskaffningar i samband med lokalförändringar.

6.2 Hyreskostnad och verksamhetsekonomi

6.2.1 Hyra

På verksamhet och nämndnivå.

Lokalförsörjningsplanen innehåller lokaler, oavsett ägande, som kommunens verksamheter nyttjar för pedagogisk verksamhet. Investeringar i lokalerna finansieras och genomförs av fastighetsägaren, vilket kan vara kommunen själv, kommunala bolag eller externa aktörer. Ägarna får betalt för investeringen i form av ny hyra eller höjd hyra hos verksamheten.

Lokalförsörjningsplanens ekonomiska konsekvenser för kommunkoncernen består av investeringar som till största delen finansieras genom nyupplåning. Även hyresökningar påverkar kommunkoncernen som helhet i de fall lokaler hyrs av en extern aktör.

För utbildningsnämnden består de ekonomiska konsekvenserna av ökade hyreskostnader, ökade kostnader för drift och underhåll av fastigheterna samt investeringar i form av inventarier till nya lokaler. I lokalförsörjningsplanen ingår enbart ekonomiska konsekvenser på grund av ökad hyra för nybyggnation och nya moduluppställningar samt ökad hyra för om- och tillbyggnation av befintlig fastighet. Inga konsekvenser på grund av renoveringar har beräknats.

I planens beräkningar av befintliga samt tillkommande hyreskostnader har ingen uppskattning gjorts för kostnader för eventuellt tillkommande tilläggskontrakt. Ett antagande har gjorts om att tilläggskontrakten kommer ligga på en konstant nivå över åren och därmed inte påverka hyreskostnaderna mellan åren. Kontraktstilläggen löper vanligtvis över en kortare period, ofta ett till fem år, och i beräkningen har antagits att hyra på grund av tilläggskontrakt kommer vara konstant under perioden.

I planen finns åtgärder som lyfts fram som utredningsbehov då de är osäkra eller har en oklar tidplan. Ingen ekonomisk konsekvens har beräknats för dessa. Behovet av platser finns men det är oklart när de kommer finnas på plats och om det blir en kommunal eller fristående verksamhet i dessa.

Det avgörande i planeringen är att verksamheten som ska nyttja lokalerna kan bära de tillkommande hyrorna, både genom att det finns barn och elever till platserna och att det finns ekonomiskt utrymme inom utbildningsnämnden för hyresnivån. I samband med kommunens mål- och budgetarbete ska nämnden lyfta sina ekonomiska konsekvenser av lokalförsörjningsplanen. Därutöver ska nämnden i nästkommande års budgetarbete säkra finansieringen av höjd hyra, finansiering av tilläggsavtal och driftkostnader, samt finansiering av verksamhetsinventarier. För de tillfälliga

modullösningar som enligt planen blir aktuella måste utbildningsnämnden även beakta avvecklings- och återställningskostnad. Dessa kostnader ingår inte i beräkningarna nedan.

HYRESKOSTNAD ¹								
Belopp i tusen kronor	Befintligt lokalbestånd 2020	Prognos 2021	Prognos 2022	Prognos 2023	Prognos 2024	Prognos 2025	Prognos 2026-2027	Prognos 2028-2030
Förskola	173 521	175 342	179 092	190 864	201 051	210 715	235 737	254 247
Grundskola	348 316	359 385	368 654	390 774	418 035	449 908	528 052	607 836
Gymnasieskola	135 913	135 913	142 888	160 263	178 563	186 463	186 463	186 463
Total nämnd	657 749	670 639	690 634	741 900	797 649	847 085	950 252	1 048 546

¹ Hyreskostnaden är exklusive indexuppräknning

Tabellen visar utbildningsnämndens totala hyreskostnad per år och fördelning per skolform. Hyreskostnader för tillkommande åtgärder är ungefärlig och beräknad utifrån hyresindikationer och schabloner. Hyreskostnader för det som ligger som utredningsuppdrag i planen är inte inkluderade i beräkningarna. Hyrorna är inte inflationsuppräknade.

HYRESFÖRÄNDRING ¹								
Belopp i tusen kronor	Befintligt lokalbestånd 2020	Prognos 2021	Prognos 2022	Prognos 2023	Prognos 2024	Prognos 2025	Prognos 2026-2027	Prognos 2028-2030
Förskola	173 521	1 822	3 750	11 772	10 187	9 664	32 627	14 352
Grundskola	348 316	11 069	9 270	22 120	27 261	31 873	108 554	65 006
Gymnasieskola	135 913	0	6 975	17 375	18 300	7 900	0	0
Total nämnd	657 749	12 890	19 994	51 267	55 748	49 437	141 181	79 359

¹ Hyreskostnaden är exklusive indexuppräknning

Tabellen visar hyresförändring per år för tidigare beslutade och tillkommande åtgärder per skolform och utbildningsnämndens totala kostnadsutveckling för planperioden 2021–2030. Siffrorna är ungefärliga och baserade på hyresindikationer och schabloner. Hyreskostnader för det som ligger som utredningsuppdrag i planen är inte inkluderade i beräkningarna.

De nybyggnationer, om- och tillbyggnationer samt modullösningar som planeras under perioden beräknas resultera i hyresökningar på 410 miljoner kronor för utbildningsnämnden fram till och med 2030, vilket motsvarar en ökning med cirka 62 procent i jämförelse med befintligt lokalbestånd 2020. Under respektive lokalförsörjningsområde nedan samt i planens bilagor beskrivs de planerade objekt som medför dessa hyresökningar.

Sedan 2019 har fastighetsstaben, tidigare fastighetsavdelningen, en ny finansieringsmodell där kostnaderna för lokalförsörjningsverksamheten fördelas ut på nämnderna. För 2020 fördelas cirka 51 miljoner kronor till utbildningsnämnden. Dessa kostnader är inte inkluderade i tabellen ovan.

Hyreskostnadsökningen medför för alla skolformer en ökad hyreskostnad per barn och elev. För att minska denna effekt har åtgärder vidtagits av utbildningsnämnden under de senaste åren, bland annat genom att gamla lokaler nyttjas effektivare.

Trots ett effektivt lokalutnyttjande blir hyreskostnaden ändå hög till följd av nuvarande kostnadsläge i nyproduktion.

6.2.2 Ekonomisk utblick

Kostnadsnivån i nyproduktion har stigit de senaste åren och riskerar att fortsatt ligga på en hög nivå i rådande byggkonjunktur. Om lokalförändringarna som planen omfattar ska klaras inom investeringsramen i Mål och budget ställs höga krav på en effektiv projekterings- och byggprocess.

Hyrorna inom utbildningsverksamheten har ökat under många år och tar idag en jämförelsevis stor del av den totala verksamhetsersättningen. I Mål och budget ges ett ägardirektiv till Uppsala kommun Skolfastigheter AB att tillsammans med kommunstyrelsen och utbildningsnämnden arbeta fram samverkansmodeller för kostnads- och energieffektiva samt ändamålsenliga lokallösningar. Bolaget ska även ta särskilt ansvar för att erbjuda lokaler av god kvalitet och konkurrenskraftiga hyror.

Under det senaste året har utvecklingen i bostadsbyggandet dämpats. Det antas leda till en lägre befolkningsökning. Årets prognos har därför skrivits ner något till och med år 2030.

Ett dämpat byggande kan få positiva effekter på kostnadsutvecklingen för kommande investeringar. När helt nya förskolor och skolor planeras kan det därför finnas möjlighet att pröva nya koncept för en mer kostnadseffektiv byggprocess. Även om nya möjligheter realiserar kommer hyreskostnaden per barn fortsätta att öka i och med att andelen nya lokaler ökar i förhållande till gamla lokaler med låg hyra.

Nyckeltal

HYRESKOSTNAD ¹ KRONOR/BARN eller ELEV ²								
Belopp i kronor	Hyra 2020	Prognos 2021	Prognos 2022	Prognos 2023	Prognos 2024	Prognos 2025	Prognos 2026-2027	Prognos 2028-2030
Förskola	21 747	21 425	21 735	22 858	23 750	24 430	26 603	27 481
Grundskola	16 162	15 958	15 955	16 643	17 605	18 793	21 758	24 378
Gymnasieskola	19 934	19 218	19 430	21 062	22 348	22 789	22 105	21 846

¹ Nyckeltalen bygger på en hyreskostnad som är exklusive indexuppräknig

² Antal elever och barn utgår från befolkningsprognosen från 2020 års prognos. Antal barn i förskolan utgår ifrån ett antagande om en servicegrad på 89% samt att 65% går i kommunal verksamhet.

Tabellen visar skolformernas hyreskostnad per barn eller elev. Hyreskostnaden är ungefärlig och beräknad utifrån hyresindikationer och schabloner. Hyreskostnader för det som ligger som utredningsuppdrag i planen är inte inkluderade i beräkningarna. Antal barn och elever utgår från 2020 års befolkningsprognos. Antal barn i förskolan utgår från ett antagande om en servicegrad på 89 procent samt att 65 procent går i kommunal verksamhet.

Efter 2023 beräknas kostnaden att årligen öka per barn inom förskolan och beräknas vara cirka 26 procent högre 2030. Inom grundskolan ökar kostnad per elev med cirka 53 procent fram till och med 2030. För gymnasieskolan beräknas kostnad per elev öka med cirka nio procent fram till och med 2030. Gymnasieskolans kostnad

kommer vara som högst 2025 för att sedan minska eftersom inga lokalförändringar planeras därefter och elevtalen ökar.

KVADRATMETER/BARN eller ELEV ¹								
Antal kvadratmeter	Hyra 2020	Prognos 2021	Prognos 2022	Prognos 2023	Prognos 2024	Prognos 2025	Prognos 2026-2027	Prognos 2028-2030
Förskola	12,0	11,7	11,8	12,0	12,1	12,3	13,2	13,6
Grundskola	11,1	10,8	10,7	10,8	11,1	11,5	12,6	13,5
Gymnasieskola	12,6	12,1	11,9	12,3	12,7	12,8	12,4	12,2

¹ Antal elever och barn utgår från befolkningsprognosen från 2020 års prognos. Antal barn i förskolan utgår ifrån ett antagande om en servicegrad på 89% samt att 65% går i kommunal verksamhet.

Tabellen visar antalet kvadratmeter per barn och elev. Lokalarean anger arean av de rum och utrymmen som används för att bedriva själva verksamheten. Förändrade kvadratmeter till följd av färdigställda åtgärder viktas utifrån vilken termin som åtgärden färdigställs.

Antalet kvadratmeter lokalarea per barn och elev beräknas vara lägre under de närmaste tre åren för alla tre skolformer eftersom antalet barn och elever beräknas öka utan att lokalytan ökar i motsvarande grad. I slutet av planeringsperioden beräknas antalet kvadratmeter lokalarea per barn och elev att vara högre än för 2020 inom förskola och grundskola. Det beror på att de projekt som förväntas bli klara inte helt fylls med barn /elever de första åren. Inom gymnasieskolan varierar det mellan åren och beräknas de sista åren i planeringsperioden vara något lägre än 2020 när de nya gymnasieskolorna beräknas ha högre fyllnadsgrad.

I förskolan är lokalarean i befintliga lokaler idag 12,0 kvm per barn. Tillkommande projekt har i snitt en lokalarea per barn på 10,5 kvm vilket innebär att area per barn minskar på sikt. Att minskningen inte syns under vissa år beror på att det i lokalförsörjningsplanen ingår projekt som kan bli fristående medan antalet barn i beräkningen ovan utgår från ett antagande om barn i kommunal förskola.

HYRESKOSTNAD ¹ KRONOR/KVADRATMETER								
Belopp i kronor	Hyreskostnad 2020	Prognos 2021	Prognos 2022	Prognos 2023	Prognos 2024	Prognos 2025	Prognos 2026-2027	Prognos 2028-2030
Förskola	1 816	1 826	1 845	1 898	1 957	1 993	2 012	2 021
Grundskola	1 452	1 476	1 491	1 537	1 585	1 636	1 721	1 803
Gymnasieskola	1 584	1 584	1 634	1 713	1 764	1 786	1 786	1 786

¹ Nyckeltalen bygger på en hyreskostnad som är exklusive indexuppräknning

Hyreskostnaden per kvadratmeter lokalarea beräknas öka inom alla skolformer under de kommande åren, detta till följd av höga produktionskostnader för nya lokaler och flera nya lokaler.

Områdesbeskrivning

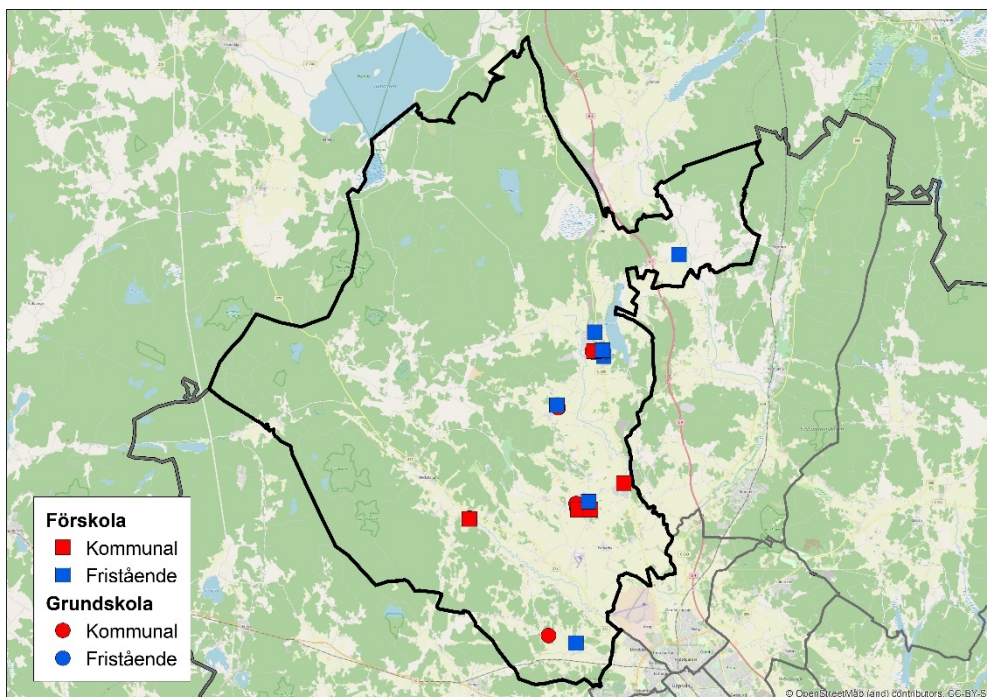
Områdesbeskrivningarna innehåller information nedbruten på lokalförsörjningsområden. Information som anges är vilka befintliga enheter som finns i området, nya åtgärder, pågående och redan beslutade åtgärder, utredningsuppdrag och en utblick med områdets planerade bostadsutveckling.

Utredningsuppdragens tidssättning påverkas av bostadsbyggnation, pågående program- och planarbeten samt andra pågående projekt. Tidssättningen kan därför komma att ändras.

- Bälinge – Björklinge
- Centrala staden – Fålhagen
- Gunsta – Länna – Almunge – Knutby
- Gåvsta – Stavby – Tuna
- Luthagen – Stenhagen
- Norby – Eriksberg – Flogsta
- Ramstalund – Vänge – Järlåsa
- Sala backe – Årsta – Vaksalabygden
- Storvreta – Vattholma - Skyttorp
- Svartbäcken – Gränby – Gamla Uppsala
- Sävja – Bergsbrunna – Danmark
- Valsätra – Gottsunda - Sunnersta

Bälinge – Björklinge

Börje – Jumkil – Åkerlänna



Befintliga objekt

Förskola och pedagogisk omsorg - kommunal

Björklinge familjedaghem
Bälingeby förskola
Jumkils familjedaghem
Jumkils förskola
Klockarbols förskola
Lövstalöts förskola
Ramsjö förskola
Åkerlänna familjedaghem

Grundskola - kommunal

Björklinge skola
Björkvallsskolan
Bälinge skola
Börje skola
Jumkils skola
Skuttunge skola

Förskola och pedagogisk omsorg - fristående

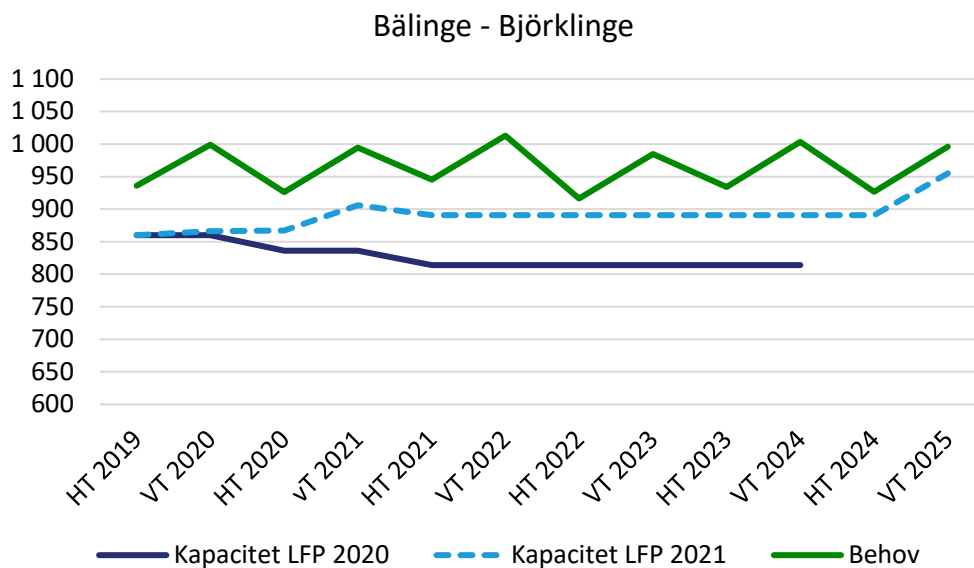
Barnasinnets förskola
Björklinge förskola
Börjans förskola
Hagmarkens förskola
Förskolan VillaLära
Lill-Skutts Förskola
Lundevall, Himmel & Pannkaka
Skrindans förskola
Skuttungarna
Solstugans förskola

Grundskola - fristående

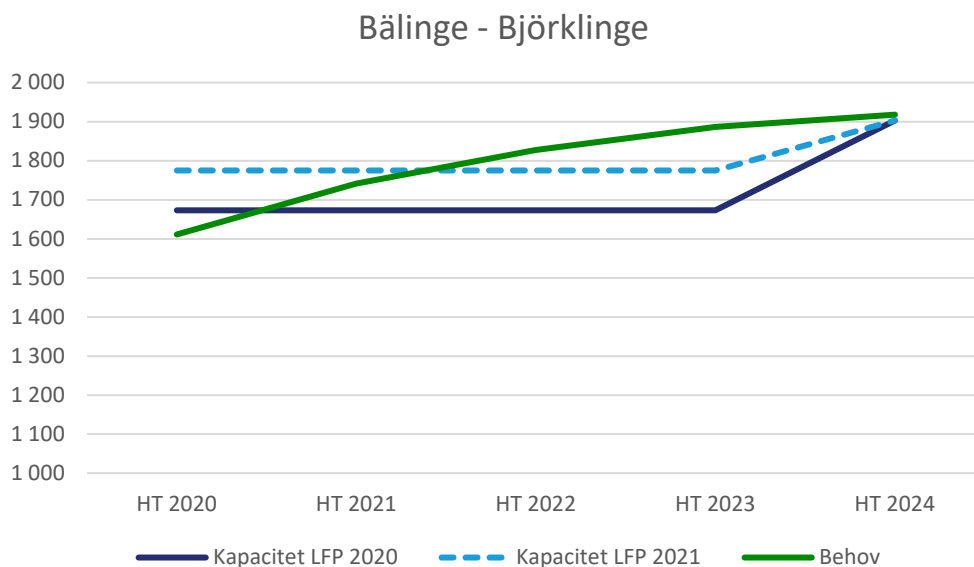
Hagmarkens Skola

Behov och kapacitet

Förskola och pedagogisk omsorg



Grundskola



Nya åtgärder

Förskola	VT 2021	HT 2021	VT 2022	HT 2022	VT 2023	HT 2023	VT 2024	HT 2024	VT 2025	HT 2025	2026	2027-2028	2029-2030
Bälinge Björklinge	En förskolebuss placeras inom området.												
		+22											
Totalt		+22											

Tidigare beslutade åtgärder

Förskola	VT 2021	HT 2021	VT 2022	HT 2022	VT 2023	HT 2023	VT 2024	HT 2024	VT 2025	HT 2025	2026	2027-2028	2029-2030
Lövstalöts förskola	Moduluppställning ersätts med permanent förskola. Ny kapacitet 108 platser.												
	-36	-36											
Bälingeby förskola	Moduluppställning ersätts med permanent förskola. Ny kapacitet 144 platser. Evakuering krävs.												
									+72				
Totalt		-36							+72				

Grundskola	2021	2022	2023	2024	2025	2026	2027- 2028	2029- 2030
Bälinge skola	Ny skola på samma fastighet. Ny kapacitet 630. Evakuering krävs.							
				+140				
Totalt				+140				

Utredningar

Utredning	
Beskrivning	Status/färdigställd
Nya förskole- och grundskoleplatser i Bälinge och Lövstalöt samt Björklinge som följer bostadsutbyggnaden.	Pågår

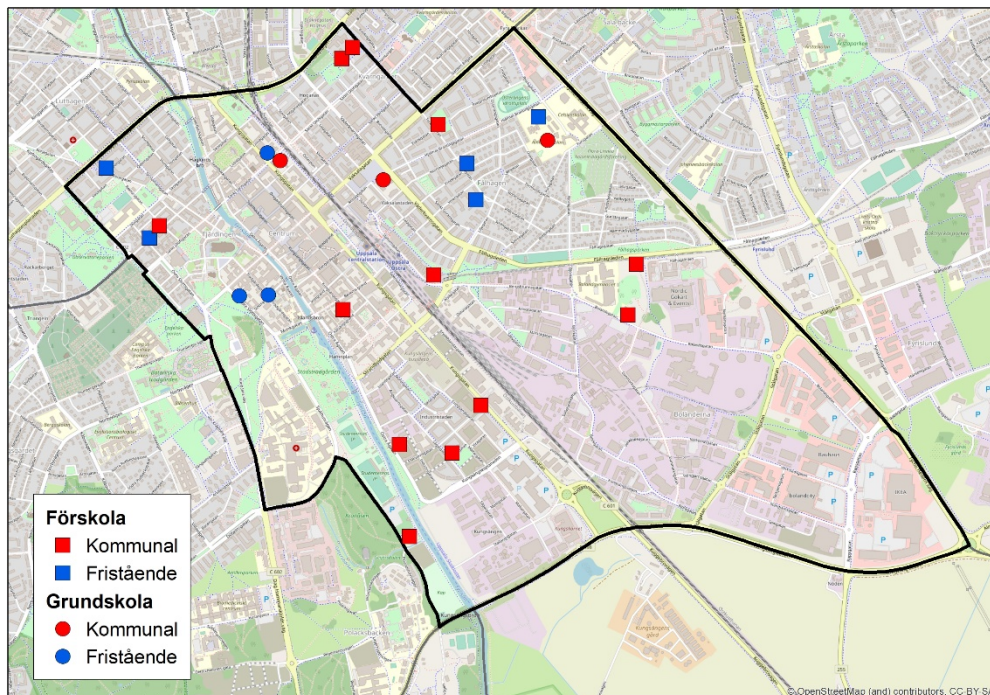
Utbyggnadsplaner

Björklinge respektive Bälinge/Lövstalöt är i översiktsplanen utpekade som prioriterade tätorter. Ramberedskapen för tillkommande bostäder ska vara 600 respektive 700 till och med år 2050.

Planarbete pågår för tillsammans minst 450 bostäder i Bälinge och i Lövstalöt.

Centrala staden – Fålhagen

Kungsängen – Boländerna



Befintliga objekt

Förskola och pedagogisk omsorg – kommunal

Boländernas förskola
 Botulvs förskola
 Frodeparkens förskola
 Fålhagsledens förskola
 Gudruns förskola
 Gunnars förskola
 Höganäs förskola
 Kungsängens förskola
 Petterslunds förskola
 Sten Stures förskola
 Tallens förskola
 Årikets förskola
 Åsiktens förskola

Grundskola – kommunal

Almtunaskolan
 Nannaskolan
 Vaksalaskolan

Förskola och pedagogisk omsorg – fristående

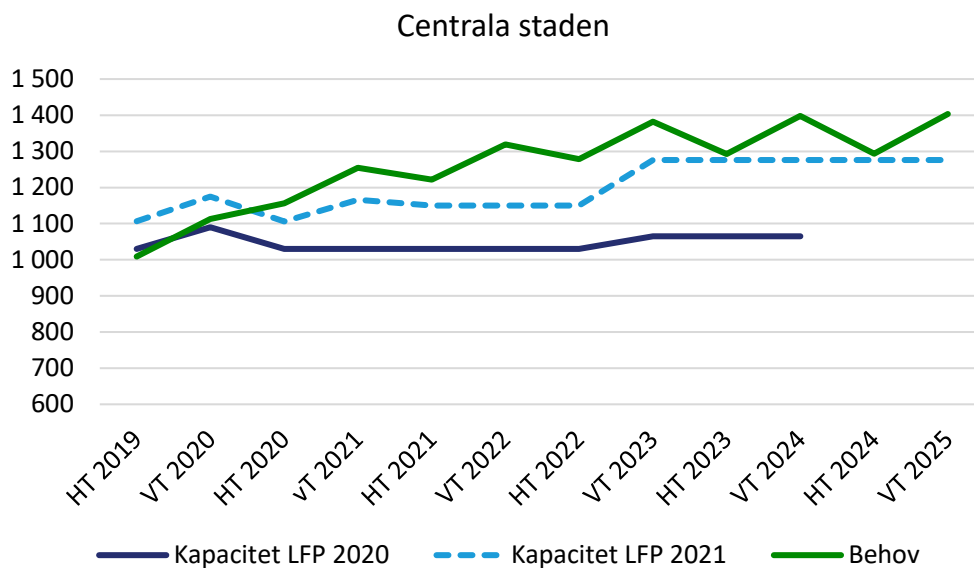
Barnhagens förskola
 Björkhagens förskola
 lors förskola
 Småkottarna i Uppsala Kommun
 Vildrosens förskola

Grundskola – fristående

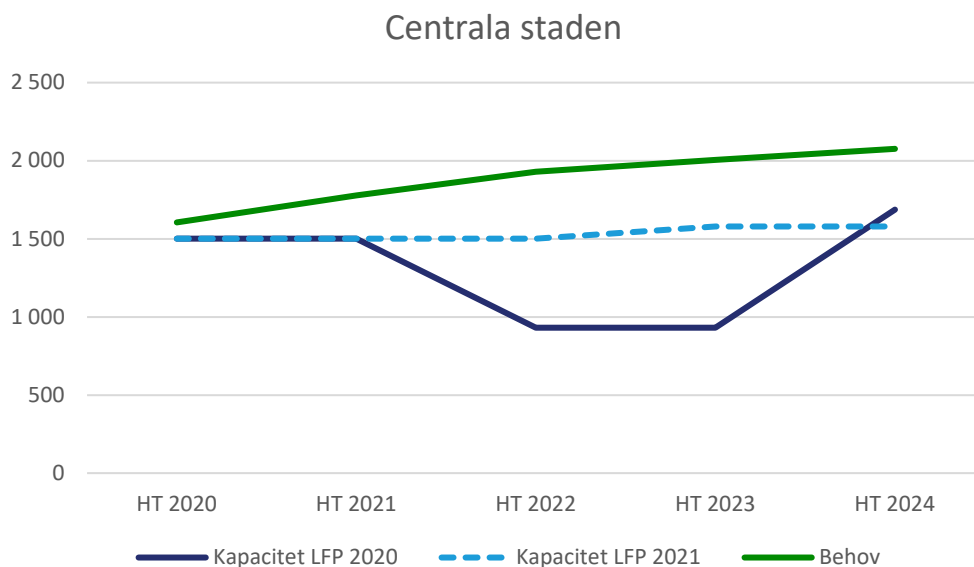
Katarinaskolan
 Magelungen Uppsala
 Raoul Wallenbergskolan

Behov och kapacitet

Förskola och pedagogisk omsorg



Grundskola



Anm: Almtunaskolan utökar sin kapacitet i och med evakueringen till Brantingskolan. I tidigare planer har den kapacitetsökningen skrivits in på Brantingskolan och därför redovisades en minskning i kapacitet i detta område i förra lokalförsljningsplanen.

Nya åtgärder

Förskola	VT 2021	HT 2021	VT 2022	HT 2022	VT 2023	HT 2023	VT 2024	HT 2024	VT 2025	HT 2025	2026	2027-2028	2029-2030
Kv Hugin	Ny förskola. 72 platser. Ev. inhyring.												
												+72	
Centrala staden Fålhagen	Två förskolebussar placeras inom området.												
		+44											
Totalt		+44										+72	

Åtgärder som ej är inkluderade i Mål och budget 2021

Förskola	Beskrivning	Färdigställd
Kv Ångkvarken	Nya förskolor. Förskolor med sammanlagt 9 avdelningar. 162 platser	

Tidigare beslutade åtgärder

Förskola	VT 2021	HT 2021	VT 2022	HT 2022	VT 2023	HT 2023	VT 2024	HT 2024	VT 2025	HT 2025	2026	2027-2028	2029-2030
Almtuna förskola	Ersätter Tallens modulförskola inom Almtuna skolområde. Ny kapacitet 144 platser.												
					+54								
Botulvs förskola	Renoveras. Evakuering krävs.												
					+/-0								
Mobila enheter	Två nya förskolebussar												
		+44											
Norra Hovstallängen	Ny förskola i kvarteret Hovstallängen. 144 platser.												
											+144		
Petterslunds förskola	Renovering. Evakuerad till Ringarens förskola. Ny kapacitet 54 platser.												
		+/- 0											
Skytteln förskola	Ny förskola i kvarteret Skytteln. 72 platser.												
					+72								
Totalt					+126						+144		

Grundskola	2021	2022	2023	2024	2025	2026	2027-2028	2029-2030
Almtunaskolan	Renoveras samt utökas till 840 platser. Evakueras in i Brantingskolan 2023.							
			+90			+120		
Norra Hovstallängen	Ny grundskola Kungsängen. 780 platser							
						+780		
Totalt			+90			+900		

Anm: Almtunaskolan utökar sin kapacitet i och med evakueringen till Brantingskolan. I tidigare planer har den kapacitetsökningen skrivits in på Brantingskolan.

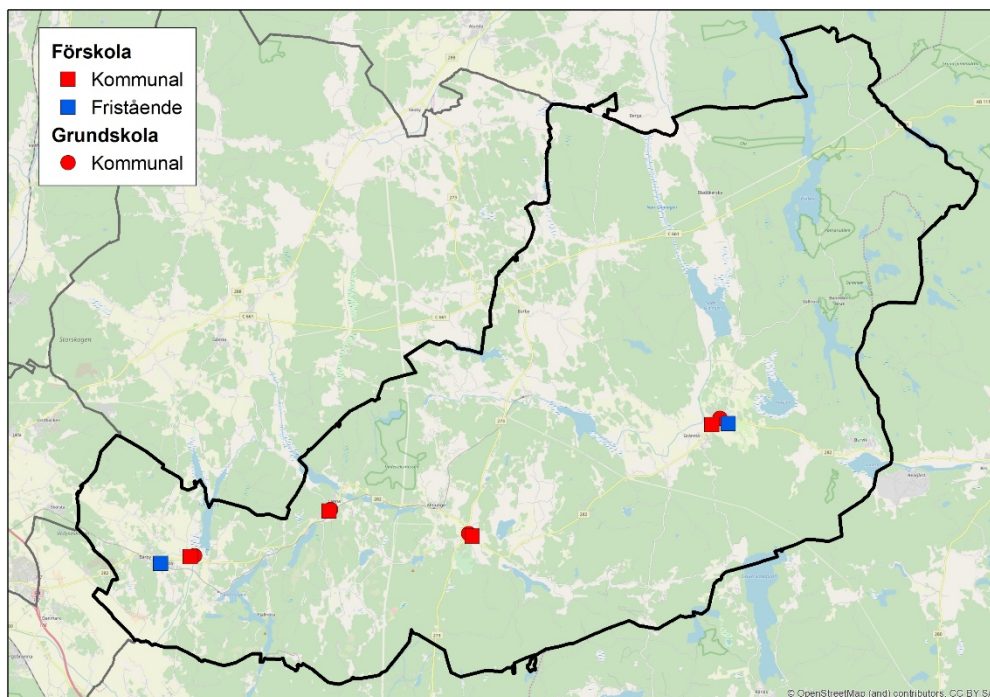
Utredningar

Utredning	
Beskrivning	Status/färdigställd
Permanent ersättning av Sten Stures moduler.	Pågår
Permanent ersättning av Fålhagsledens moduler.	Pågår

Utbyggnadsplaner

Detaljplanearbete pågår för utbyggnad av kv Ångkvarn med cirka 900 bostäder. Kvarteret Hugin planeras bebyggas ut med cirka 500 lägenheter. När Kungsängen och kvarteret Hugin är färdigbyggt beräknas totalt cirka 7 500 bostäder finnas här.

Gunsta – Länna – Almunge – Knutby



Befintliga objekt

Förskola och pedagogisk omsorg – kommunal

Almunge förskola
 Funbo förskola
 Lustigkullens förskola
 Länna förskola

Grundskola – kommunal

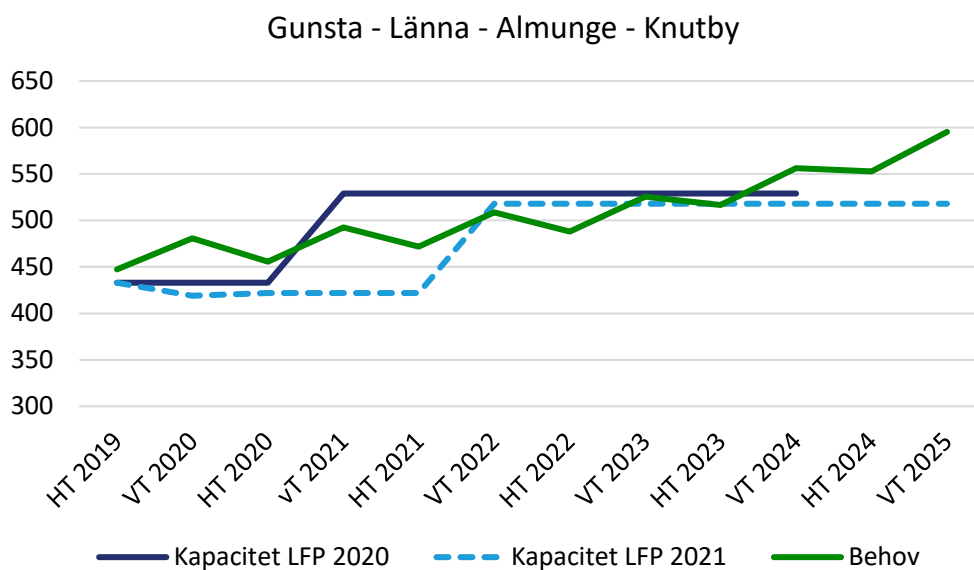
Almunge skola
 Funbo skola
 Knutby skola
 Länna skola

Förskola och pedagogisk omsorg – F

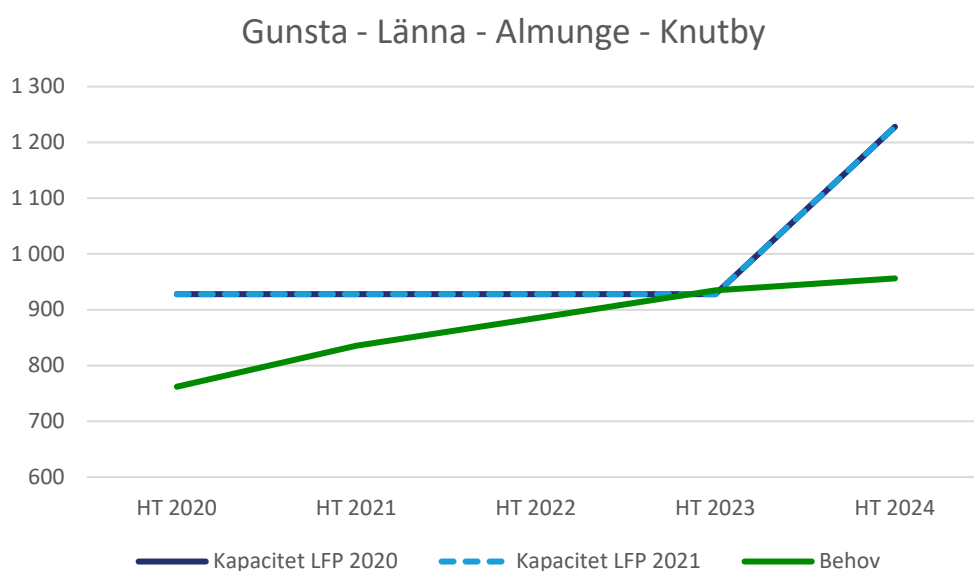
Bullerbyns förskola
 Ekoxens dagbarnvårdare Funbo
 Kråkskogens förskola fristående
 Sjumilaskogens förskola
 Svedjans dagbarn
 SMART pedagogisk omsorg

Behov och kapacitet

Förskola och pedagogisk omsorg



Grundskola



Nya åtgärder

-

Tidigare beslutade åtgärder

Förskola	VT 2021	HT 2021	VT 2022	HT 2022	VT 2023	HT 2023	VT 2024	HT 2024	VT 2025	HT 2025	2026	2027-2028	2029-2030
Gunsta	Ny förskola. Inledningsvis i skolan. 72 platser.												
								+72		+72			
Länna *	Ny förskola tillsammans med ny grundskola. 72 platser.												
											+72		
Totalt										+72	+72		

* Åtgärden är inkluderad i kommunalt bolags investeringsbudget men utreds för upphandling.

Grundskola	2021	2022	2023	2024	2025	2026	2027-2028	2029-2030
Gunsta	Ny grundskola. Inledningsvis med förskola i del av skolan.							
					+390			
Länna *	Ny grundskola i Länna tillsammans med förskolan med upp till 420 platser. Följer bostadsutbyggnad inom planområdet.							
						+340		
Totalt					+390	+340		

* Åtgärden är inkluderad i kommunalt bolags investeringsbudget men utreds för upphandling.

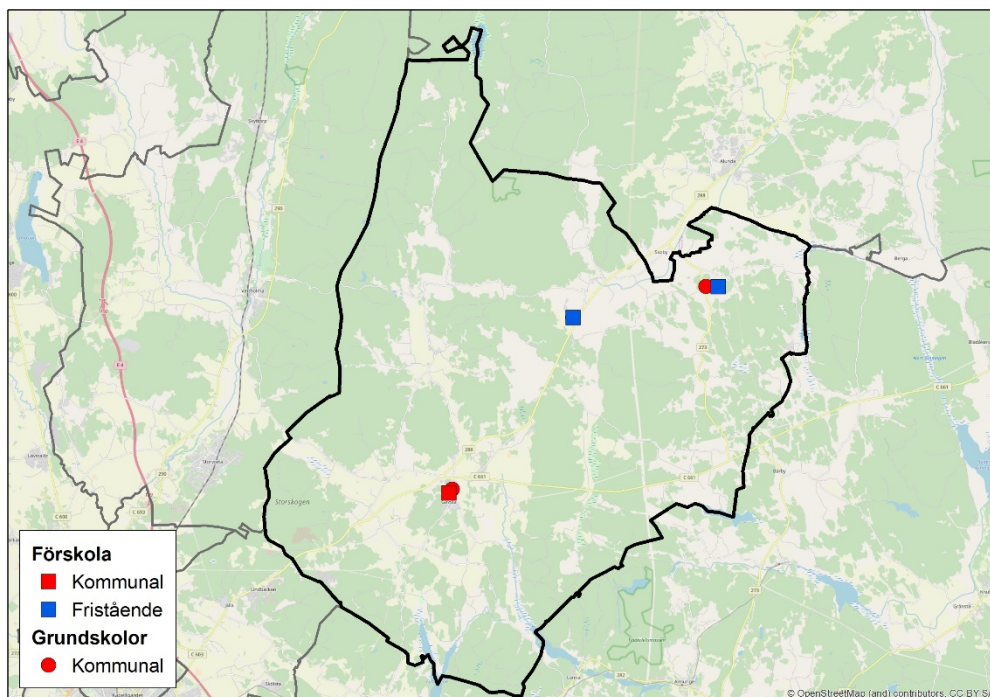
Utredningar

Utredning	Status/färdigställd
Ytterligare förskole- och grundskoleplatser i Gunsta som följer bostadsutbyggnaden.	Pågår

Utbyggnadsplaner

Gunsta, Länna, Almunge samt Knutby är i översiktsplanen utpekade som prioriterade tätorter. Ramberedskapen för tillkommande bostäder ska vara cirka 2 550 för hela stråket. Bostadsutbyggnad har påbörjats i Gunsta. Det är osäkert hur många av Gunstas cirka 1 500 planerade bostäder som kan förverkligas till och med år 2030. Detaljplanearbete pågår i Länna för cirka 150 bostäder, förskola, grundskola samt idrottshall.

Gävsta- Stavby – Tuna



Befintliga objekt

Förskola och pedagogisk omsorg – kommunal

Gävsta förskola
 Rasbo familjedaghem
 Rasbokil familjedaghem
 Tuna familjedaghem

Grundskola – kommunal

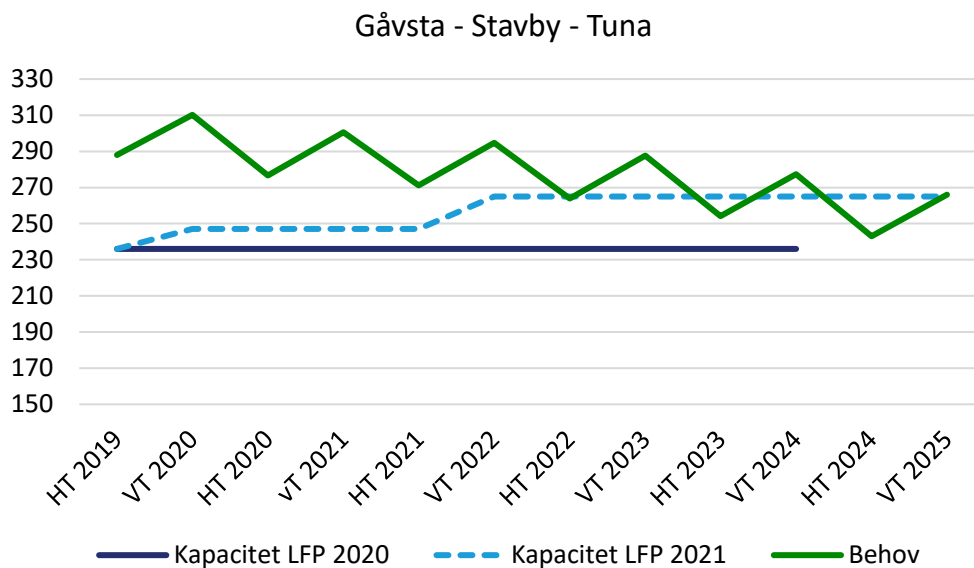
Gävsta skola
 Stavby skola
 Tuna skola

Förskola och pedagogisk omsorg – fristående

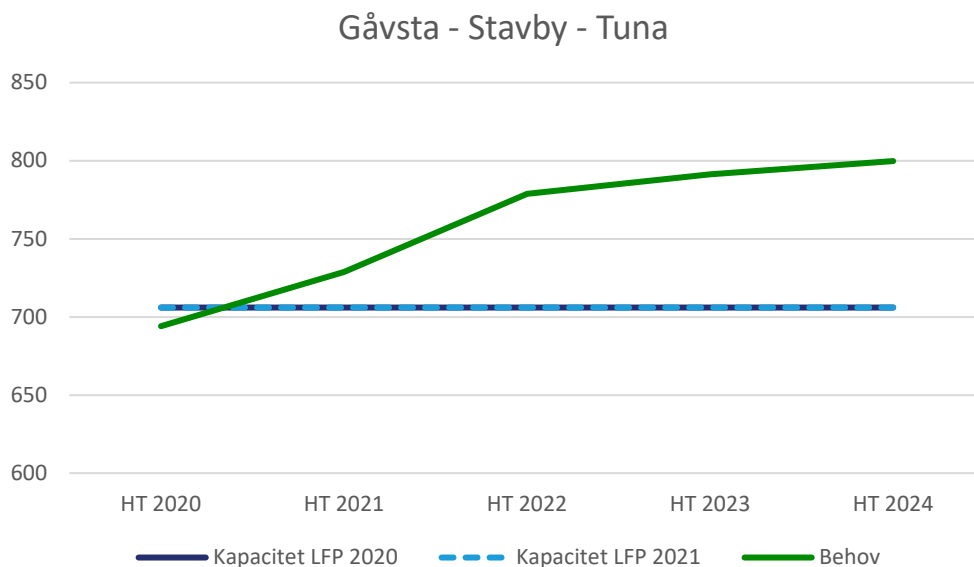
Smulans förskola
 Tunabarnens förskola

Behov och kapacitet

Förskola och pedagogisk omsorg



Grundskola



Nya åtgärder

-

Tidigare beslutade åtgärder

Förskola	VT 2021	HT 2021	VT 2022	HT 2022	VT 2023	HT 2023	VT 2024	HT 2024	VT 2025	HT 2025	2026	2027-2028	2029-2030
Gävsta förskola	Permanent ersättning av moduler. Evakuering till nya moduler VT22. Renoverad/ny förskola klar HT26. Ny kapacitet 144 platser.												
			+ 18									+/-0	
Totalt			+18								+/-0		

Grundskola	2021	2022	2023	2024	2025	2026	2027-2028	2029-2030
Gävsta	Permanent ersättning av moduluppställning. Ev. utökning av antalet elevplatser.							
							+/-0	
Totalt							+/-0	

Utredningar

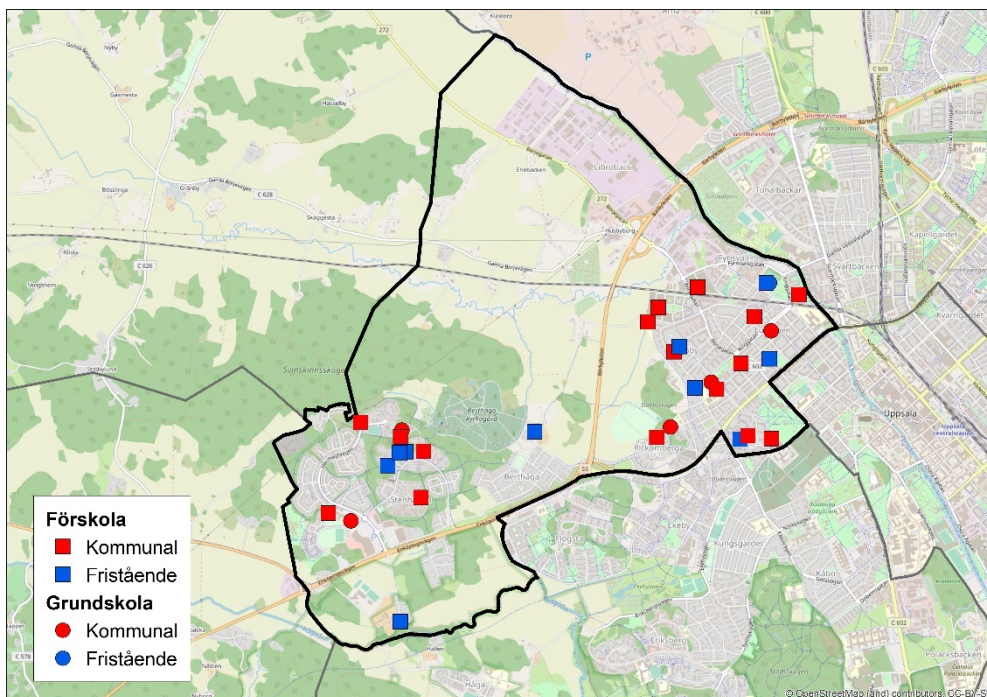
-

Utbyggnadsplaner

Gävsta är i översiktsplanen utpekad som prioriterad tätort. Ramberedskapen för tillkommande bostäder är angiven till 150 stycken.

Luthagen – Stenhagen

Rickomberga – Berthåga – Kvarnbo



Befintliga objekt

Förskola och pedagogisk omsorg – kommunal

Bergabitens förskola
 Brune förskola
 Fyrisvallens förskola
 Gjutformens förskola
 Hällby förskola
 Karlavagnens förskola
 Kims förskola
 Kullerstenens förskola
 Luthagens familjedaghem
 Luthagens förskola
 Opalens förskola
 Stenhällens förskola
 Stenrösets förskola
 Tiunda förskola
 Tullmästarens förskola
 Västra Stenhagens förskola
 Öfre Slotts förskola

Grundskola – kommunal

Eriksskolan
 Sverkerskolan
 Tiundaskolan
 Västra Stenhagenskolan
 Östra Stenhagenskolan

Förskola och pedagogisk omsorg – fristående

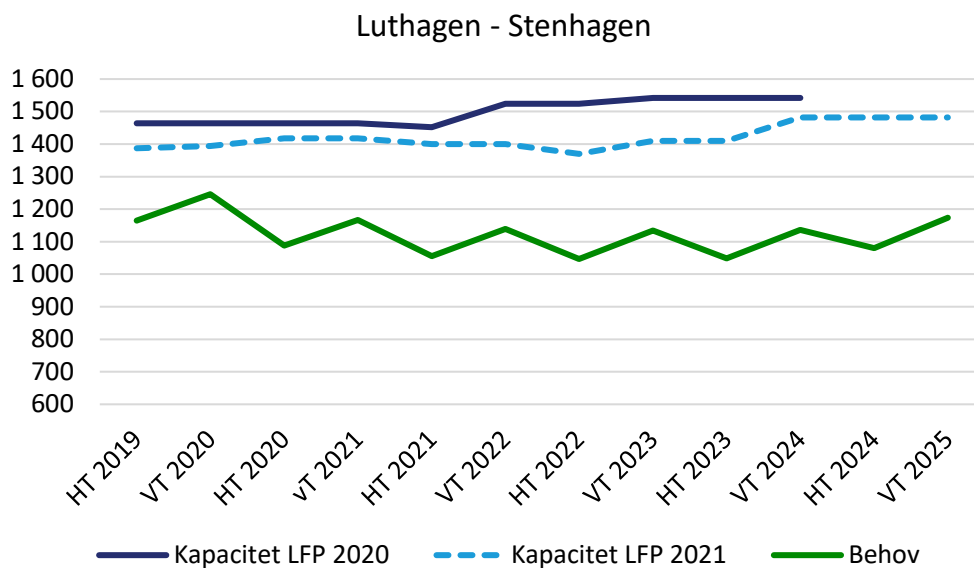
Barnbitens förskola
 Familjedaghemmet Berguvarna 1
 Glinets förskola
 Lilla Academia 3
 Lyktans förskola
 Norlandia förskolor - Seminariet
 Nyponets förskola
 Plantans förskola
 Rackarungen kooperativ
 Röda Stugans förskola
 Sagoskogens förskola
 Solrosens förskola
 Stabby Montessoriförskola
 Stentrollens familjedaghem 1
 Stentrollens familjedaghem 2
 Stentrollens familjedaghem 3
 Svanens förskola

Grundskola – fristående

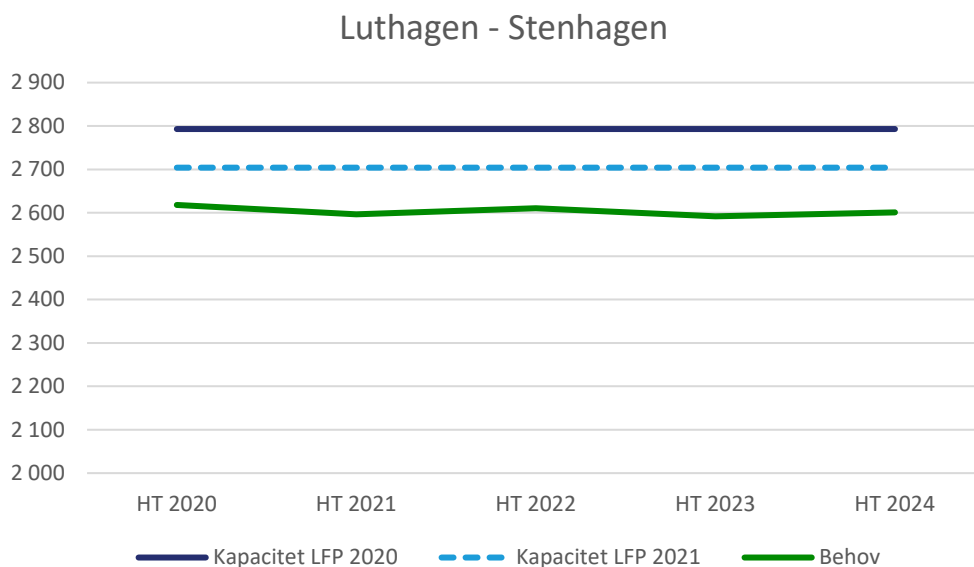
Uppsala Musikklasser

Behov och kapacitet

Förskola och pedagogisk omsorg



Grundskola



Nya åtgärder

Förskola	VT 2021	HT 2021	VT 2022	HT 2022	VT 2023	HT 2023	VT 2024	HT 2024	VT 2025	HT 2025	2026	2027-2028	2029-2030
Hällby förskola	Tomställer två avdelningar. Ny kapacitet 108 platser.												
		-18		-18									
Totalt		-18		-18									

Tidigare beslutade åtgärder

Förskola	VT 2021	HT 2021	VT 2022	HT 2022	VT 2023	HT 2023	VT 2024	HT 2024	VT 2025	HT 2025	2026	2027-2028	2029-2030
Karlavagnens förskola	Befintlig förskola rivs, ersätts och utökas. Ny kapacitet 72 platser. Evakuerade till Hemmings förskola.												
					+22								
Luthagens förskola	Renovering påbörjas HT21. Evakuering krävs. Ny kapacitet 54 platser.												
							+/-0						
Rackarbergets förskola	Ny förskola, inhyrning. Ny kapacitet 72-90 platser.												
			+72				+72						
Västra Stenhagens förskola	Utökning, koordineras med öppna förskolan. Ny kapacitet 54 platser.												
					+18								
Stenhagens öppna förskola	Ersättning för Stenhagens öppna förskola. Tillbyggnad vid Västra Stenhagens förskola.												
					x								
Totalt					+40		+72						

Anm: X = öppna förskolor har inte några inskrivna barn.

Åtgärder som ej är inkluderade i Mål och budget 2021		
Förskola	Beskrivning	Färdigställd
Börjetull/ Librobäck	Nya förskola 8 avdelningar. Ev. inhyrning. Tidsplan ej fastställd.	
Börjetull/ Librobäck	Nya förskola 4 avdelningar. Ev. inhyrning. Tidsplan ej fastställd.	
Börjetull/ Librobäck	Nya förskola 2 avdelningar. Ev. inhyrning. Tidsplan ej fastställd.	
Börjetull/ Librobäck	Nya förskola 2 avdelningar. Ev. inhyrning. Tidsplan ej fastställd.	

Utredningar

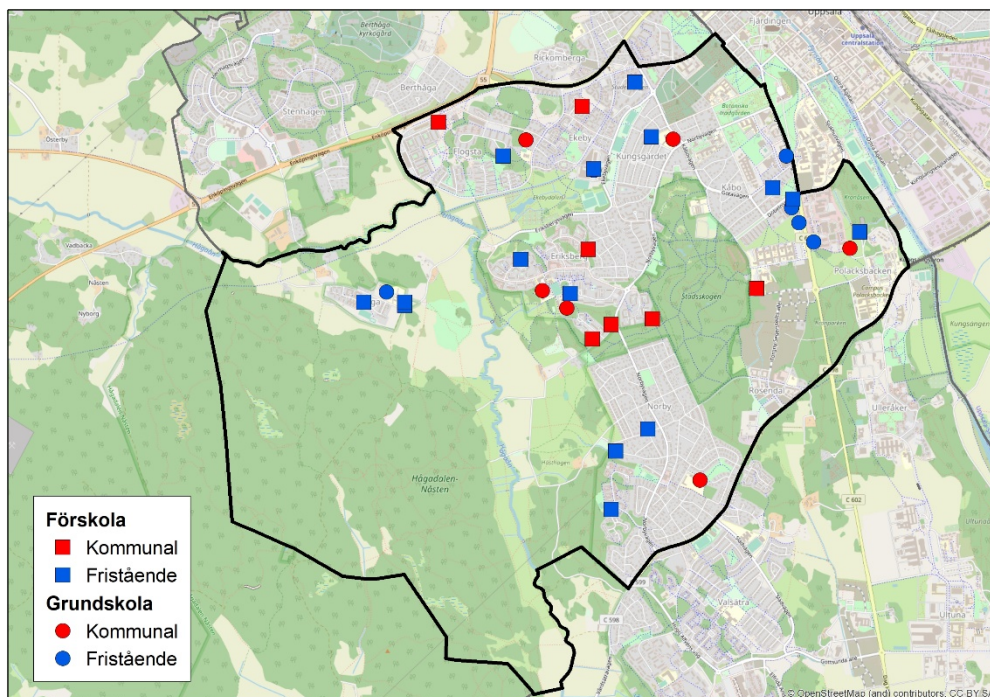
Utredning	
Beskrivning	Status/färdigställd
Utökning av Östra Stenhagenskolan.	Juni 2021
Tillgodose kommande behov av för- och grundskola inom Luthagen.	Pågår
Ersättning av Hällbys förskolemoduler.	2022

Utbyggnadsplaner

Stadsdelen Librobäck planeras att bebyggas med cirka 1 500 bostäder. Delar av dem kan tillkomma inom perioden till och med år 2030.

Norby – Eriksberg – Flogsta

Kåbo – Ekeby - Rosendal – Polack – Håga



Befintliga objekt

Förskola och pedagogisk omsorg - kommunal

Diabasens förskola
Flogsta förskola
Glimmerns förskola
Kåbo familjedaghem
Rosendals förskola
Silikatets förskola
Täljstenens förskola
Voksenåsens förskola

Förskola och pedagogisk omsorg - fristående

Berga Montessoriförskola
Förskolan Da Vinci
Diamantens Förskola
Ekeby förskola
Förskolan Näktergalen -
Uppsala Waldorfförskola
Förskolan Tittut
Förskolan Småfolket
– I ur och skur
Grannbarnens förskola
Gluntens Montessoriskola

Humlans förskola

Jensen förskola
Lingonbackens förskola
Liten Lär, småbarnsskola
Myggans förskola
Norlandia förskolor
– Karlsro
Kåbo föräldrakooperativ
Kåbo ängars förskola
Rosengårdens
Waldorfförskola
Uppsala Montessoriförskola

Grundskola – kommunal

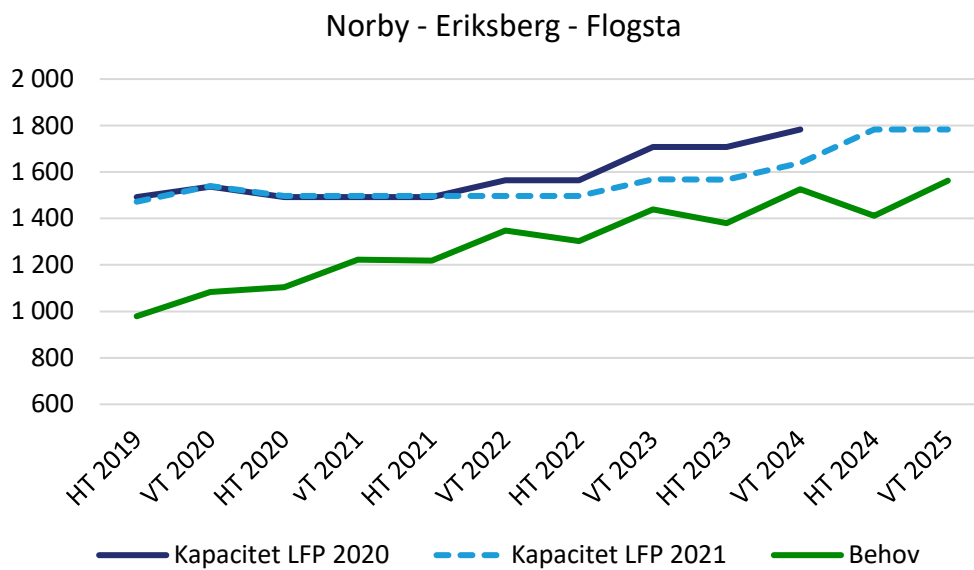
Bergaskolan
Eriksbergsskolan
Flogstaskolan
Hågadalsskolan
Malmaskolan
Rosendals skola
Polacksbackens
moduluppställning

Grundskola – fristående

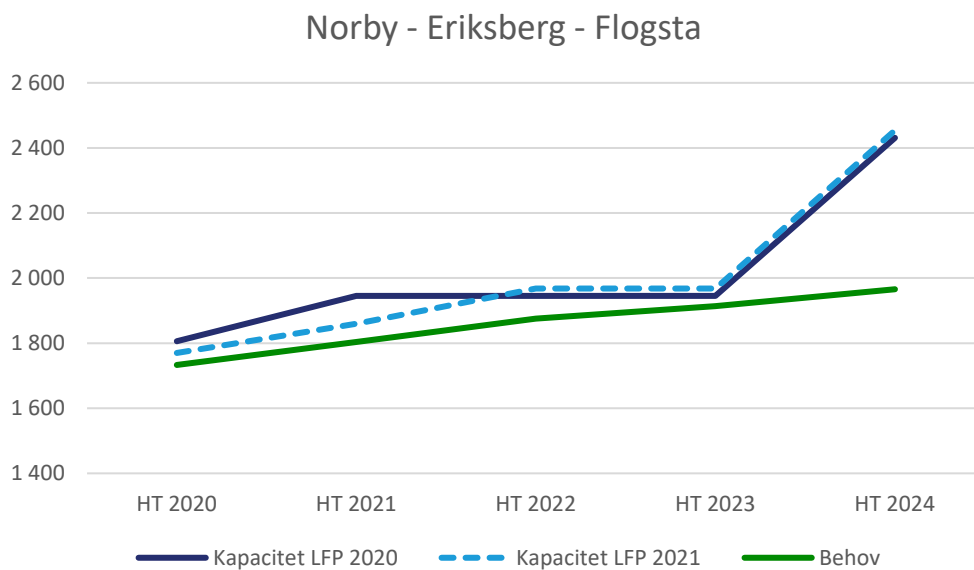
Gluntens Montessoriskola
JENSEN grundskola Uppsala
Kunskapsskolan Uppsala
Kunskapsskolan Uppsala -Norra
Uppsala Enskilda skola
Uppsala Waldorfskola

Behov och kapacitet

Förskola och pedagogisk omsorg



Grundskola



Nya åtgärder

Förskola	VT 2021	HT 2021	VT 2022	HT 2022	VT 2023	HT 2023	VT 2024	HT 2024	VT 2025	HT 2025	2026	2027-2028	2029-2030
Hammarparken	Ny förskola. 72 platser. Ev. inhyrning.												
											+72		
Totalt											+72		

Grundskola	2021	2022	2023	2024	2025	2026	2027-2028	2029-2030
Eriksbergsskolan/ Hågalsskolan	Ersättning för nedbrunnen byggnad.							
		+120						
Eriksbergsskolan/ Hågalsskolan	Utökning av grundskoleplatser.							
							+400	
Totalt		+120					+400	

Tidigare beslutade åtgärder

Förskola	VT 2021	HT 2021	VT 2022	HT 2022	VT 2023	HT 2023	VT 2024	HT 2024	VT 2025	HT 2025	2026	2027-2028	2029-2030
Glimmerns förskola	Ersätts samt utökas. Evakuering krävs. Ny kapacitet 144 platser.												
							+72						
Kullens förskola	Ny förskola. Ny kapacitet 108 platser.												
											+108		
Rosendal Etapp 4	Ny förskola, ersätter Rosendals förskola (moduler). Kapacitet 144.												
			+/-0		+/-0								
Rosendal Etapp 5	Ny förskola. 72 platser.												
			+72		+72								
Rosendal Etapp 5	Ny förskola. 144 platser.												
					+144			+144					
Silikatets förskola	Renovering. Evakuering krävs.												
									+/-0				
Totalt					+72		+72	+144	+/-0		+108		

Grundskola	2021	2022	2023	2024	2025	2026	2027- 2028	2029- 2030
Flogtaskolan	Ersättning samt utökning till 420 platser. Evakueras 2025							
						+200		
Rosendalsskolan (Polacksbackens moduluppställning)	Skolan flyttar till Ulleråkerområdet VT 21. Ny kapacitet 210 platser							
	+100			-210				
Nya Rosendalsskolan	Ny grundskola. 750 platser							
				+750				
Totalt	+100			+540		+200		

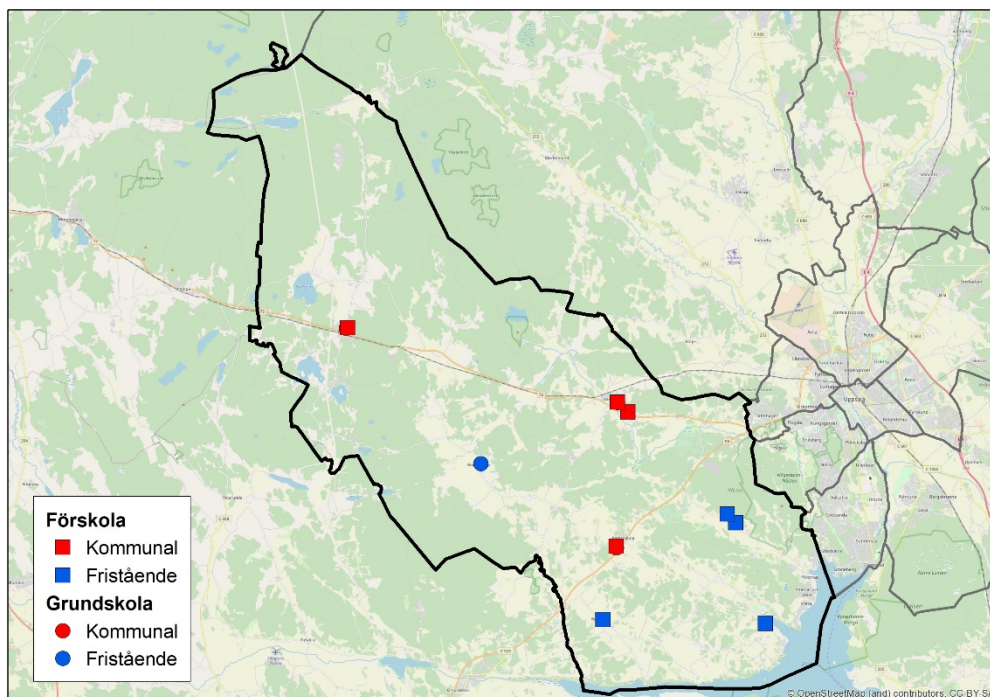
Utredningar

Utredning	
Beskrivning	Status/färdigställd
Renovering och/eller utbyggnad av befintliga förskolor inom planarbetet för Eriksberg som följer bostadsutbyggnaden.	Pågår
Förskole-, grundskole- och gymnasieplatser inom Artillerifältet och Polacksbacksområdet.	Pågår
Fler förskoleplatser i Rosendalsområdet.	Pågår

Utbyggnadsplaner

Stadsdelen Eriksberg kan komma att byggas ut med minst cirka 700 bostäder inom perioden till och med år 2030 och med totalt cirka 2 500 bostäder när området är färdigbyggt. I Flogsta kan cirka 200 bostäder startas under perioden till och med år 2030 och fortsättas byggas ut senare. Rosendal fortsätter byggas ut och kan när stadsdelen är färdigutbyggd innehålla minst 5 000 bostäder.

Ramstalund - Vänge - Järlåsa



Befintliga objekt

Förskola och pedagogisk omsorg – kommunal

Arkitektens förskola
 Dagbarnvårdare i Södra Hagunda
 Järlåsa förskola
 Ramsta förskola
 Vänge förskola

Förskola och pedagogisk omsorg – fristående

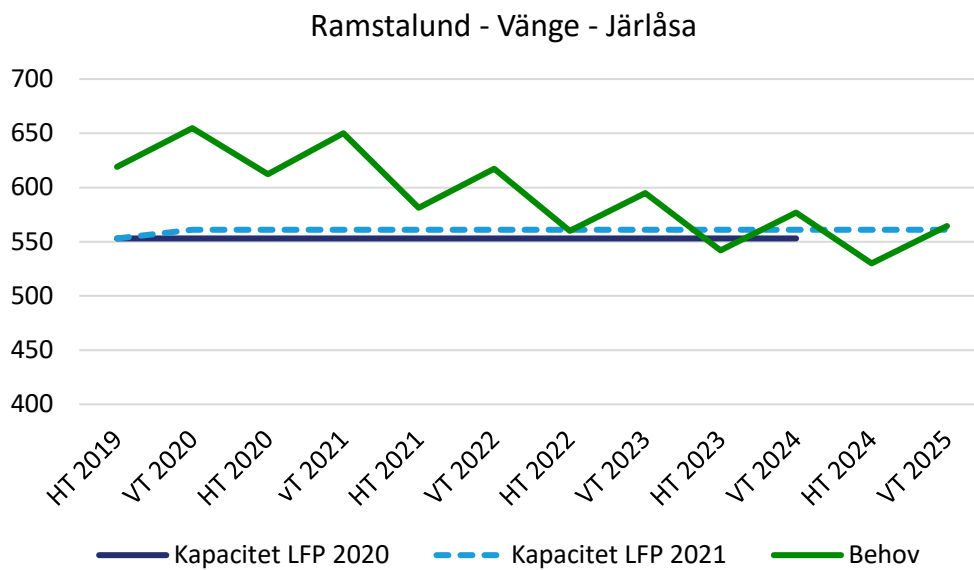
Bytorgets förskola
 Dalby hage förskola
 Föräldrakooperativet Balingsta förskola
 Näsdalens förskola
 Vreta näs förskola

Grundskola – kommunal

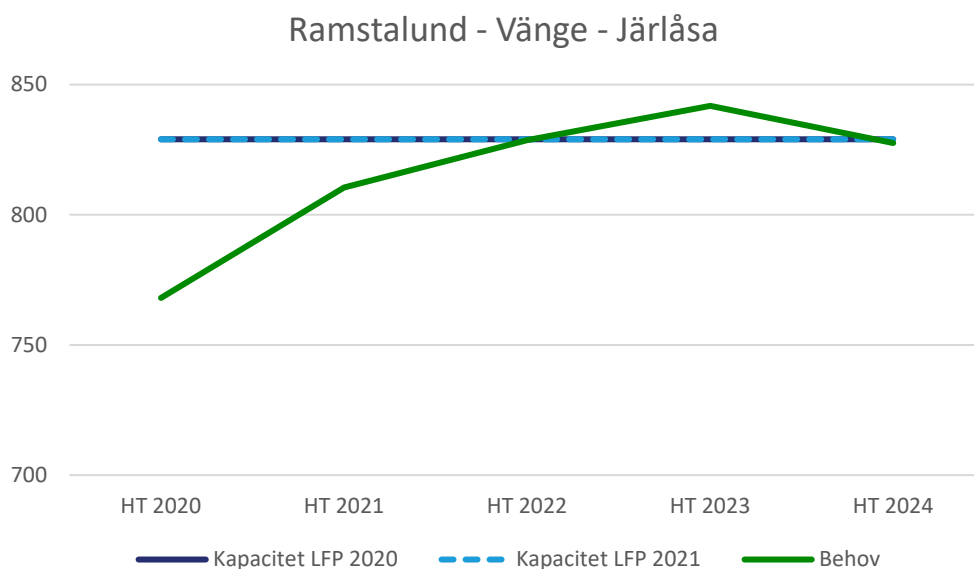
Järlåsa skola
 Ramsta skola
 Vänge skola

Behov och kapacitet

Förskola och pedagogisk omsorg



Grundskola



Nya åtgärder

Grundskola	2021	2022	2023	2024	2025	2026	2027- 2028	2029- 2030
Järlåsa	Nybyggnation av kök och matsal i samband med nybyggnation av förskola. Ev. utökning.							
				+/-0				
Totalt								

Tidigare beslutade åtgärder

Förskola	VT 2021	HT 2021	VT 2022	HT 2022	VT 2023	HT 2023	VT 2024	HT 2024	VT 2025	HT 2025	2026	2027-2028	2029-2030
Arkitektens förskola	Permanent ersättning för moduluppställning. Kapacitet 72 platser.												
							+/-0						
Järlåsa förskola	Permanent ersättning för moduluppställning kombinerat med kök och matsal för grundskola. Evakuering till nya moduler krävs 2021. Ny förskola klar VT24. Kapacitet 72 platser.												
							+/-0						
Totalt													

Utredningar

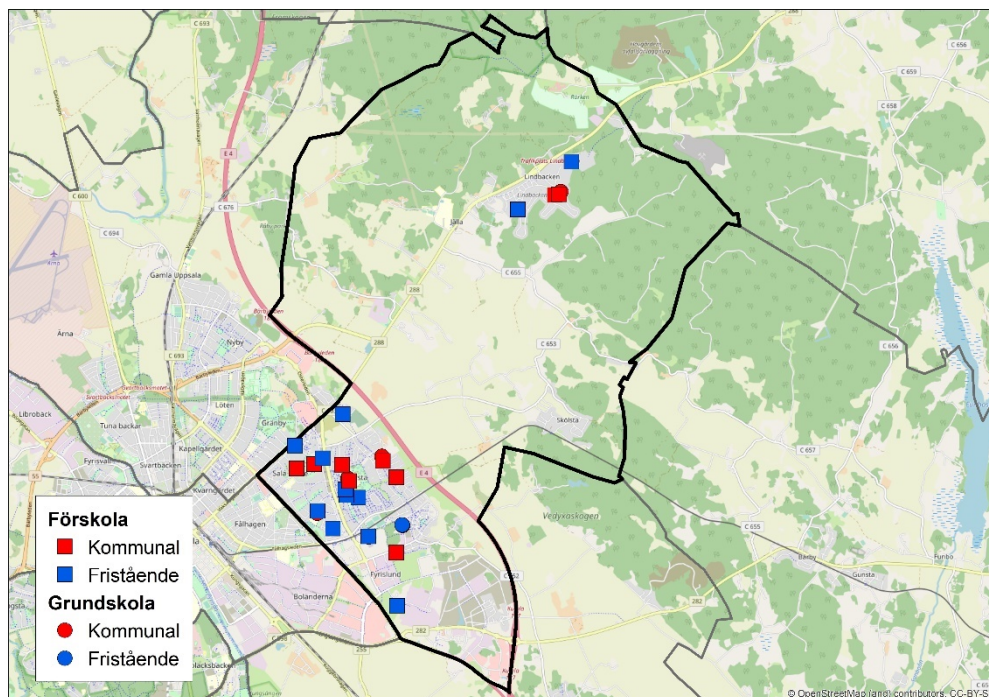
-

Utbyggnadsplaner

Vänge och Järlåsa är i översiktsplanen utpekade som prioriterade tätorter. Ramberedskapen för tillkommande bostäder ska vara 50 - 900 i Vänge och 10 stycken i Järlåsa till och med år 2050. Samlad bebyggelse kan också tillkomma i Ramstalund.

Salabacke – Årsta – Vaksalabygden

Fyrislund - Slavsta - Lindbacken



Befintliga objekt

Förskola och pedagogisk omsorg – kommunal

Axelina förskola
Kamomillens förskola
Källparkens förskola
Lindens förskola
Salabacke förskola
Slavsta förskola
Skogstorpets förskola
Årstaparkens förskola
Äppellundens förskola

Förskola och pedagogisk omsorg – fristående

Boklundens förskola
Ekoxen dagbarnvårdare
Vaksala
Estia förskola
Fasanens förskola
Färgkritans familjedaghem
Kastanjens Montessoriförskola
Lindbackens familjedaghem
Lilla Academia 1
Lilla Academia 4

Norlandia förskolor

Uppfinnaren
Norlandia förskolor
Upplevelsen
Norlandia förskolor
Upptäckten
Prästgårdens förskola
Rödmyrans förskola
Tellusbarn Sparrisen

Grundskola – kommunal

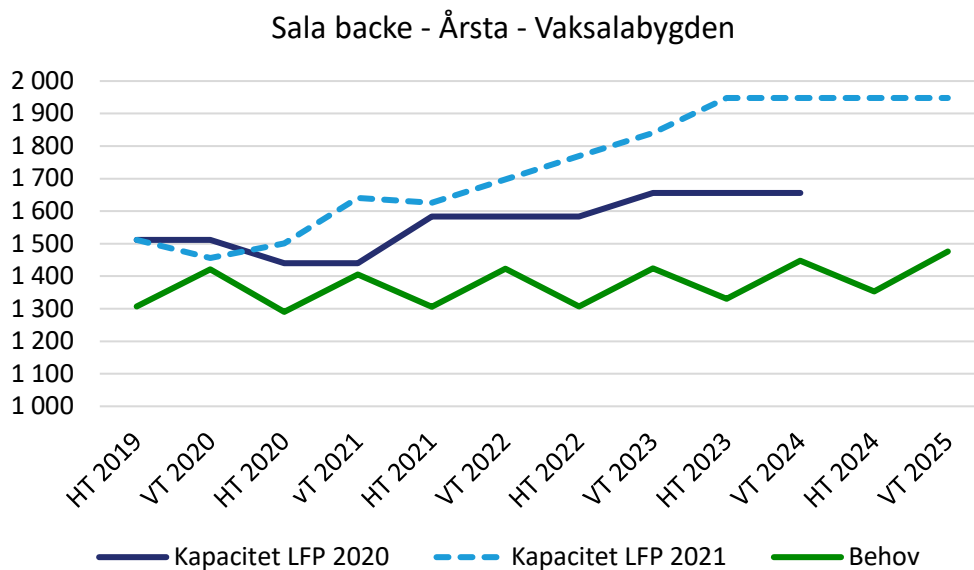
Johannesbäcksskolan
Lindbackens skola
Palmlandsskolan
Ångelstaskolan
Årsta skolan

Grundskola – fristående

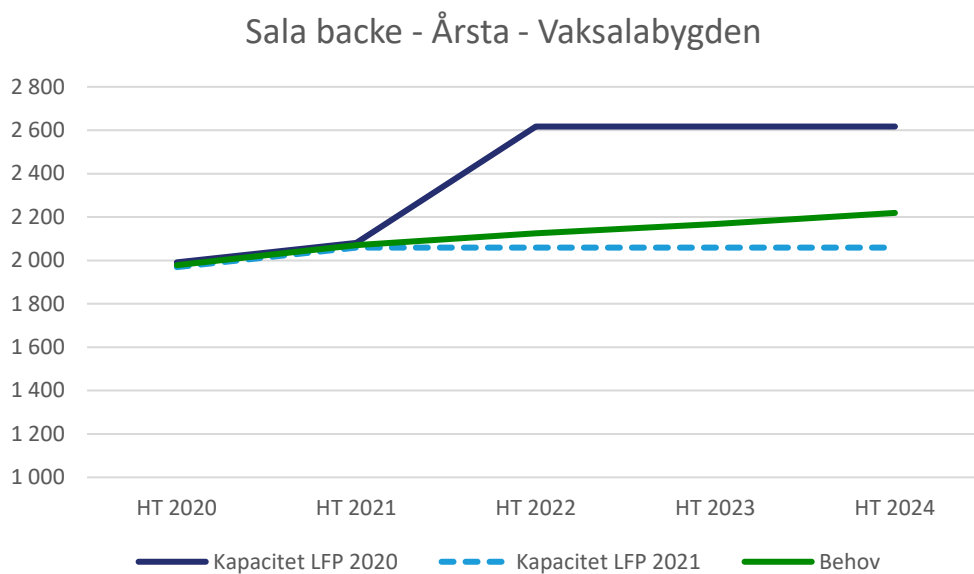
Imanskolan
Ansgarskolorna; Kyrkskolan, Källskolan och
Trädgårdsskolan

Behov och kapacitet

Förskola och pedagogisk omsorg



Grundskola



Anm: Förra årets lokalförslingsplan redovisade en ökning av kapaciteten i detta område då Brantingskolan står klar, men då den initialt används som evakueringskola för Almtunaskolan så har kapaciteten i år räknats till centrala staden.

Nya åtgärder

Förskola	VT 2021	HT 2021	VT 2022	HT 2022	VT 2023	HT 2023	VT 2024	HT 2024	VT 2025	HT 2025	2026	2027-2028	2029-2030
Skölsta	Ny förskola, inhyring. 108 platser												
					+108								
Östra Sala-backe Etapp 3	Ny förskola. 72 platser.												
											+72		
Östra Sala-backe Etapp 4	Ny förskola. 72 platser.												
												+72	
Totalt					+108						+72	+72	

Tidigare beslutade åtgärder

Förskola	VT 2021	HT 2021	VT 2022	HT 2022	VT 2023	HT 2023	VT 2024	HT 2024	VT 2025	HT 2025	2026	2027-2028	2029-2030
Axelina Förskola	Moduluppställning avvecklas och ersätts i Vaksala kyrkskola.												
					-72								
Källparkens förskola	Renoveras eller ersätts. Evakuering krävs HT21.												
	+/-0			+/-0									
Lindens förskola	Förskolan lämnar grundskolans lokaler och flyttar in i ny permanent förskola.												
				-72									
Lindbackens förskola	Ny förskola. Permanent ersättning för Lindens förskola i grundskolan. 144 platser												
		+144		+144									
Salabacke Östra	Ny förskola (inhyring). 72 platser.												
		+72	+72										
Vaksala kyrkskola	Ny förskola. Ersätter och utökar Axelina förskola. Ny kapacitet 144 platser.												
					+144								
Årsta Pilparken *	Ny förskola. 72-144 platser.												
											+108		
Totalt			+72	+72	+72						+108		

* Åtgärden är inkluderad i kommunalt bolags investeringsbudget men utreds för upphandling.

Grundskola	2021	2022	2023	2024	2025	2026	2027- 2028	2029- 2030
Brantingskolan	Nybyggnation på befintlig skoltomt. Inflytt 2023.							
			Se anm			+720		
Lindbacken	Förskolan lämnar lokaler till skolan. Total kapacitet 600.							
	+100							
Årstaskolan	Moduluppställning avvecklas för att ge plats för nya permanenta lokaler.							
						-125		
Årstaskolan	Utökning. Total kapacitet 990.							
							+600	
Totalt	+100					+595	+600	

Anm: Brantingsskolan är färdig 2023 och används då som evakueringsskola för Almtunaskolan. Kapacitetsökningen sker därför 2026 när nya Almtunaskolan är klar.

Utredningar

Utredning	
Beskrivning	Status/färdigställd
Ytterligare förskoleplatser i Skölsta	Bevakas
Utökning av platser i Palmbladsskolan.	Juni 2021

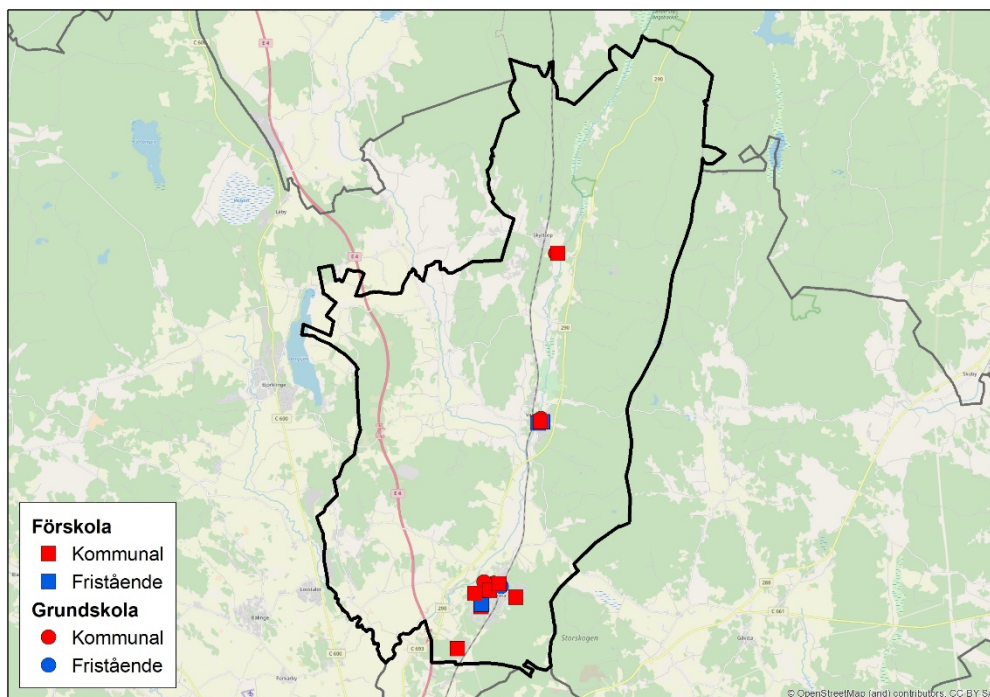
Utbyggnadsplaner

Jälla är i översiktsplanen utpekad som prioriterad tätort. Ramberedskapen för tillkommande bostäder är angiven till 450–1 300 stycken till och med år 2050.

Östra Salabacke planeras fortsättas byggas ut under andra halvan av 2020-talet. Hela salabackestråket kommer att innehålla cirka 3 000 bostäder samt senare eventuellt ytterligare 500 öster om stråket.

Även Lindbacken och Skölsta planeras fortsättas byggas ut under andra halvan av 2020-talet.

Storvreta – Vattholma – Skyttorp



Befintliga objekt

Förskola och pedagogisk omsorg – kommunal

Astrakanens förskola
Fullerö förskola
Himmelsvägens förskola
Lyckebo förskola
Malmvågens förskola
Molnets förskola
Skogsbackens förskola
Skyttorps förskola
Vretens förskola

Grundskola – kommunal

Pluggparadiset
Skyttorps skola
Storvretaskolan
Vattholmaskolan
Ärentunaskolan

Förskola och pedagogisk omsorg – fristående

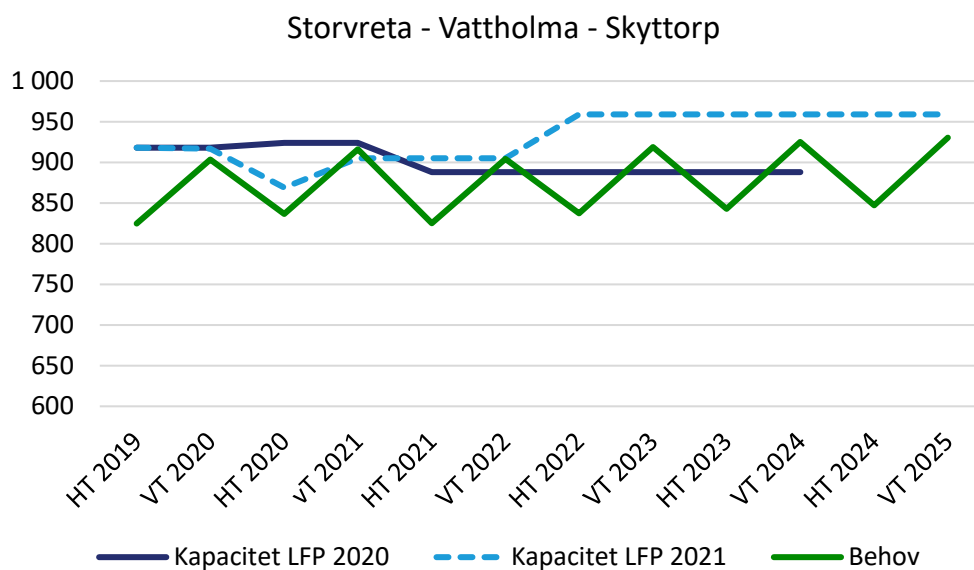
Ekoxen dagbarnvårdare Storvreta
Förskolan Majgården
Hyttans förskola
I Ur och Skur Pinneman
Lilla lyktans familjedaghem
Nya Skyttorpskottarna

Grundskola – fristående

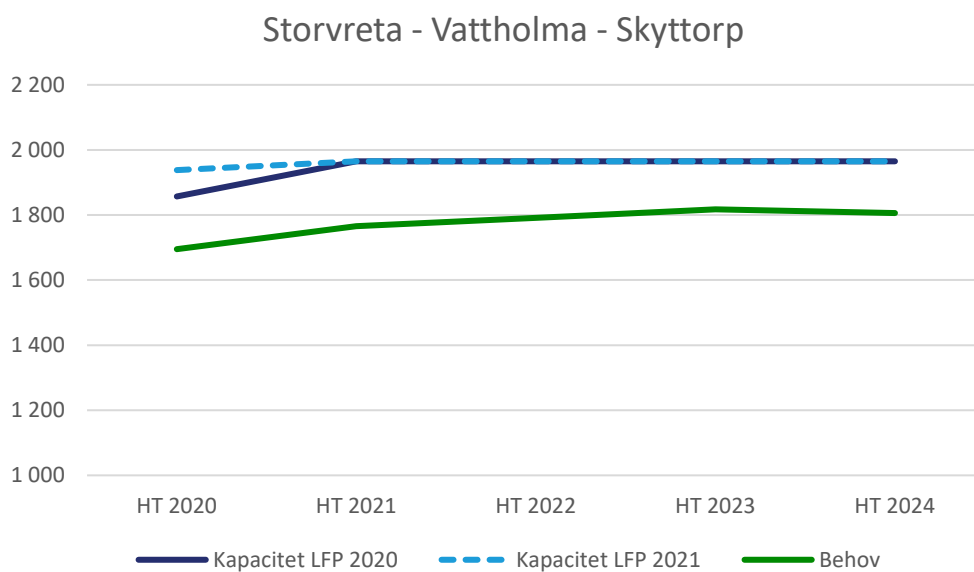
Livets Ords Kristna Skola Fridhemsskolan

Behov och kapacitet

Förskola och pedagogisk omsorg



Grundskola



Nya åtgärder

Förskola	VT 2021	HT 2021	VT 2022	HT 2022	VT 2023	HT 2023	VT 2024	HT 2024	VT 2025	HT 2025	2026	2027-2028	2029-2030
Malmvågens förskola	Utökning med 36 platser i samband med att grundskolan lämnar. Ny kapacitet 108 platser.												
	+36												
Södra Storvreta	Nya förskolor. Tidsplan ej fastställd. 2x144 platser.												
											+144	+144	
Totalt											+144	+144	

Grundskola	2021	2022	2023	2024	2025	2026	2027-2028	2029-2030
Södra Storvreta	Ny grundskola.							
						+630		
Totalt						+630		

Åtgärder som ej är inkluderade i Mål och budget 2021

Grundskola	Beskrivning	Färdigställd
Storvreta	Ev. ny moduluppställning.	

Tidigare beslutade åtgärder

Förskola	VT 2021	HT 2021	VT 2022	HT 2022	VT 2023	HT 2023	VT 2024	HT 2024	VT 2025	HT 2025	2026	2027-2028	2029-2030
Himmelsvägens förskola	Moduluppställningen lämnas.												
		-36									-36		
Totalt											-36		

Grundskola	2021	2022	2023	2024	2025	2026	2027-2028	2029-2030
Östra Storvreta	Ny grundskola i östra Storvreta. Efter 2031.							
						+420		
Ärentunaskolan	Utökning i moduluppställning.							
	+150							
Totalt	+150							

Utredningar

Utredning	
Beskrivning	Status/färdigställd
Behov av förskole- och grundskoleplatser i Storvreta, Vattholma och Skyttorp som följer bostadsutbyggnaden.	Pågår

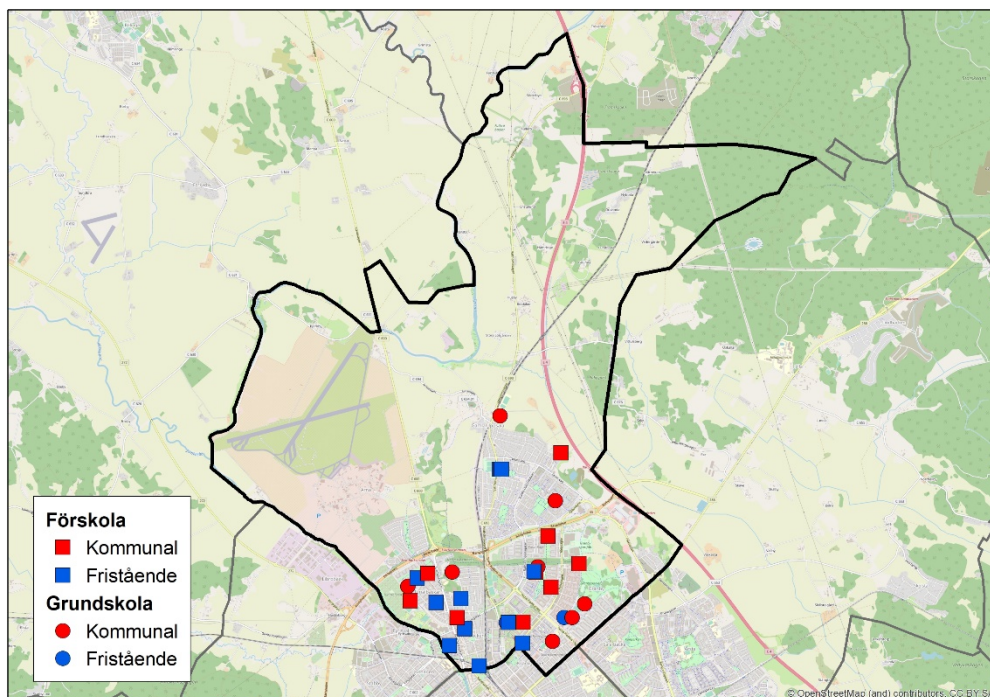
Utbyggnadsplaner

Storvreta, Vattholma respektive Skyttorp är i översiktsplanen utpekade som prioriterade tätorter. Ramberedskapen för tillkommande bostäder är angiven till 2 000, 300–800 respektive 150 bostäder till och med år 2050.

En genomförandestrategi för Storvreta, som bygger på cirka 1 900 bostäder inklusive Fullerö Hage har arbetats fram. Detaljplanearbete har startat. Utbyggnaden beräknas starta kring mitten av 2020-talet. Vattholma kan inom perioden till och med år 2030 få ett tillskott av bostäder.

Svartbäcken – Gränby – Gamla Uppsala

Tuna Backar – Kapellgården – Kvarngärdet – Nyby – Löten



Befintliga objekt

Förskola och pedagogisk omsorg – kommunal

Bellmans förskola
Gränby familjedaghem
Jarlaparkens förskola
Lagerlöfs förskola
Parkens förskola
Ringarens förskola
Tunaparkens förskola
von Bahrs förskola
Väpnarens förskola
Österledens förskola

Förskola och pedagogisk omsorg – fristående

Familjedaghem Berguvarna 2
Ekplantans förskola
Fyrisåns förskola
Gamla Uppsala Montessoriförskola
Gamla Uppsala förskola
Glädjens pedagogiska omsorg
Förskolan Laxen
Förskolan Lingonblomman

Lilla elefantens familjedaghem
Lilltunas förskola
Lyckans pedagogiska omsorg
Norlandia förskolor - Kvarnen
Närdaghemmet
Pionens familjedaghem
Solskenets förskola
Svartbäckens Montessoriförskola
Uppsala Montessori
Förskolan Swedenborg
Yrsa förskola

Grundskola – kommunal

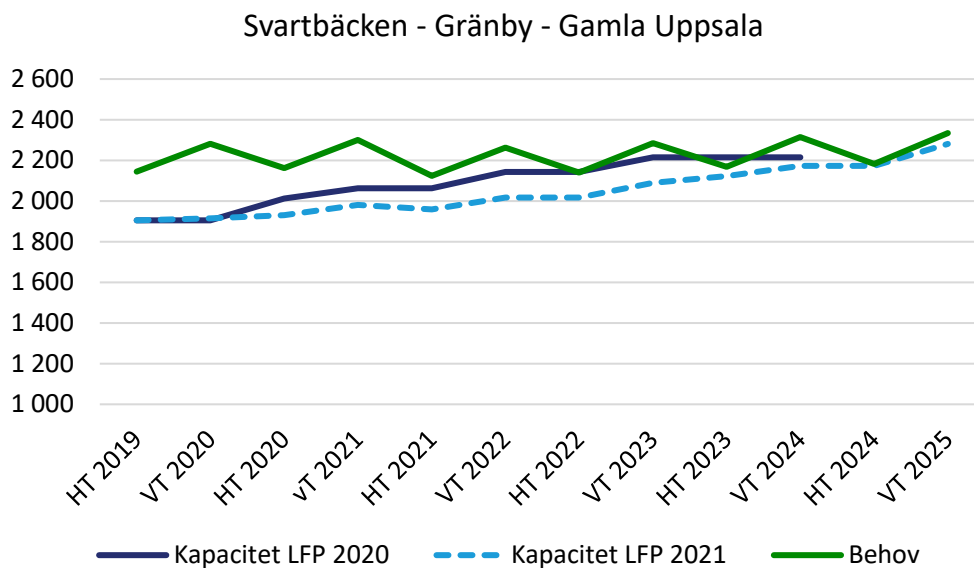
Domarringens skola
Fredrika Bremerskolan
Gamla Uppsala skola
Gränbyskolan
Kvarngärdesskolan
Liljeforskskolan
Tunabergsskolan
von Bahrs skola

Grundskola - fristående

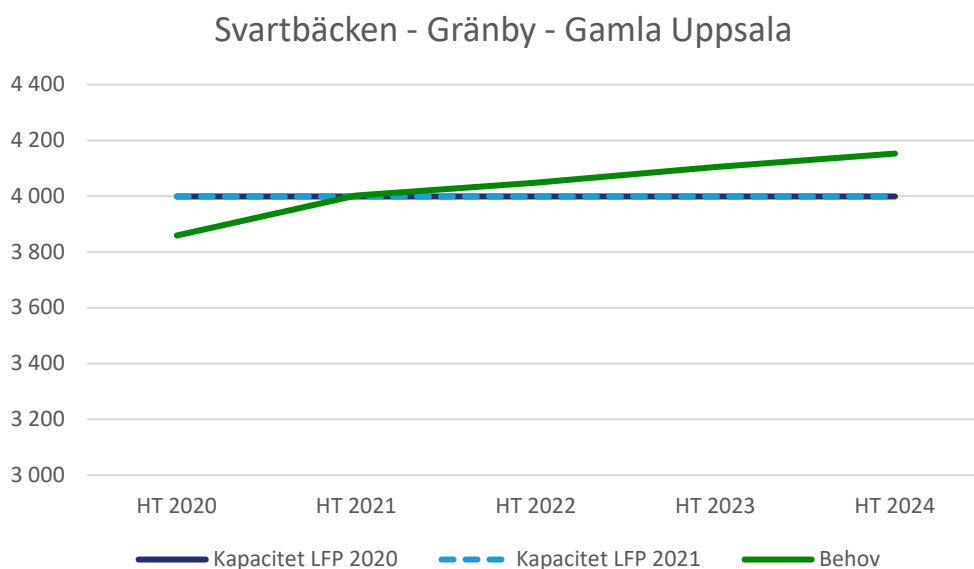
Uppsala Montessoriskola

Behov och kapacitet

Förskola och pedagogisk omsorg



Grundskola



Nya åtgärder

Förskola	VT 2021	HT 2021	VT 2022	HT 2022	VT 2023	HT 2023	VT 2024	HT 2024	VT 2025	HT 2025	2026	2027-2028	2029-2030
Gamla Uppsala	Ny förskola i samband med nybyggnation av Gamla Uppsala skola. 54 – 72 platser.												
												+54	
Österledens förskola	Flytt av mobil avdelning/förskolebuss. Ny kapacitet 108 platser.												
		-22											
Totalt		-22										+54	

Tidigare beslutade åtgärder

Förskola	VT 2021	HT 2021	VT 2022	HT 2022	VT 2023	HT 2023	VT 2024	HT 2024	VT 2025	HT 2025	2026	2027-2028	2029-2030
Gränbystaden	Ny förskola (inhyrning), ev i fristående regi. 72 platser.												
				+80						+72			
Kapellgården	Ny förskola. 108 platser.												
							+108						
Lagerlöfs förskola	Renoveras. Evakuering krävs.												
								+/-0					
Österledens förskola	Permanent ersättning för moduluppställning. Evakuering till nya moduler krävs HT21. Ny förskola klar HT23. Ny kapacitet 144 platser.												
				+/-0		+36							
Totalt						+36	+108			+72			

Grundskola	2021	2022	2023	2024	2025	2026	2027-2028	2029-2030
Fredrika Bremer	Ersättning samt utökning till 420 platser. Evakuering krävs							
							+90	
Gamla Uppsala skola	Ersättning samt utökning till 420 platser. Evakuering krävs.							
							+90	
Kvarngårdesskolan	Ersättning samt utökning till 990 platser. Evakuering krävs.							
				+360	+360			
Totalt				+360			+180	

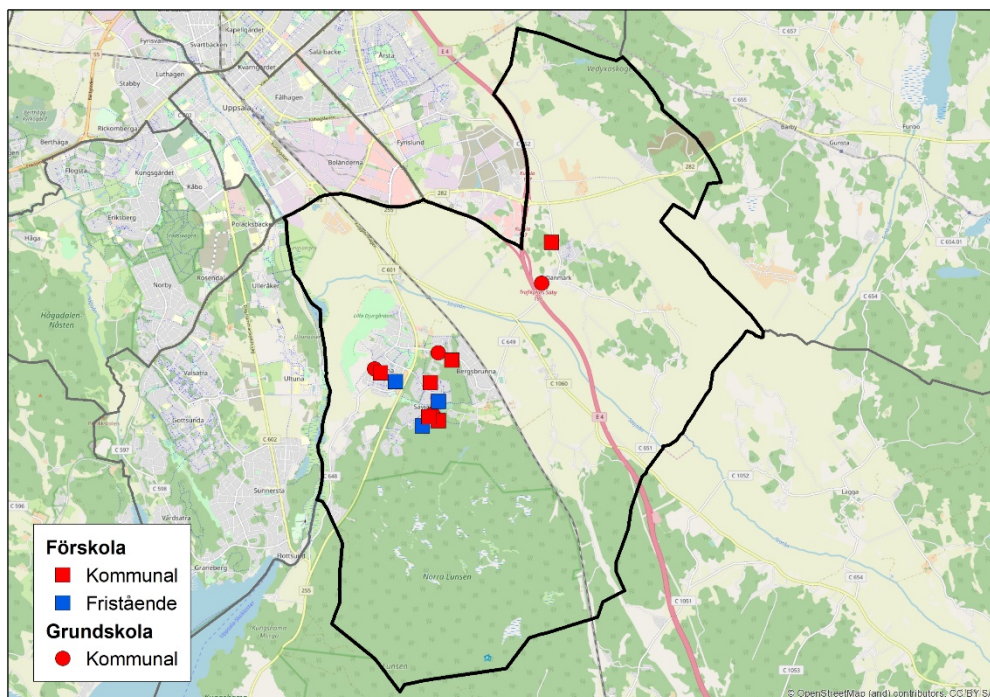
Utredningar

Utredning	Status/färdigställd
Permanent ersättning för Väpnarens modulförskola.	Pågår
Utredning av ytterligare förskole- och grundskoleplatser inom området.	Pågår
Gränby – Liljefors skolområde ska utredas för utveckling.	Pågår

Utbyggnadsplaner

Ytterligare bostäder beräknas byggas till och med år 2030 i Liljefors-Gränby och Kapellgården men även i Gamla Uppsala och Svartbäcken.

Sävja – Bergsbrunna – Danmark



Befintliga objekt

Förskola och pedagogisk omsorg – kommunal

Danmarks förskola
Lammets förskola
Myrgångens förskola
Ringmurens förskola
Sävja förskola
Uppsävja förskola

Förskola och pedagogisk omsorg – fristående

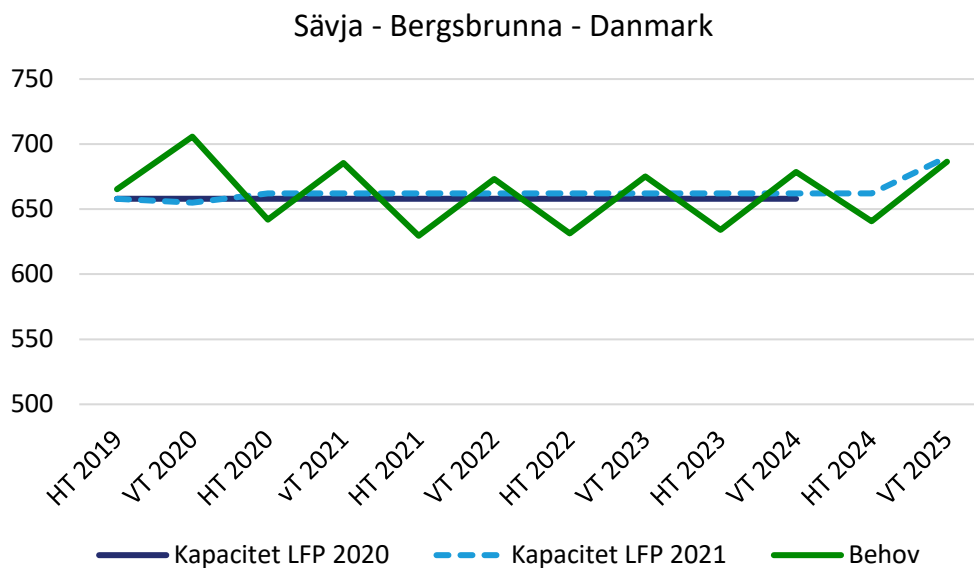
Familjedaghemmet Sus eller Bus
Förskolan Kasper
Ekoxen dagbarnvårdare Sävja
Gladers förskola
Grodans förskola
Helenas minidagis
Kojans förskola
Lekskolan.com
Lottas minidagis

Grundskola – kommunal

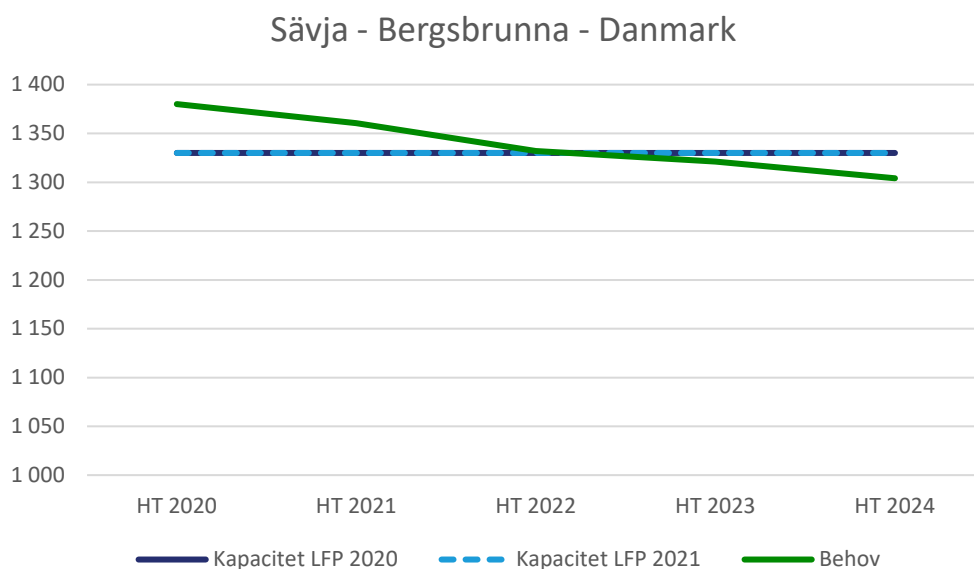
Danmarks skola
Nåntunaskolan
Stordammens skola
Uppsävja skolan

Behov och kapacitet

Förskola och pedagogisk omsorg



Grundskola



Nya åtgärder

Förskola	VT 2021	HT 2021	VT 2022	HT 2022	VT 2023	HT 2023	VT 2024	HT 2024	VT 2025	HT 2025	2026	2027-2028	2029-2030
Sydöstra staden	Nya förskolor som följer bostadsutbyggnaden. Tidsplan ej fastställd.												
											+320	+320	+320
Totalt											+320	+320	+320

Grundskola	2021	2022	2023	2024	2025	2026	2027-2028	2029-2030
Sydöstra staden	Nya grundskolor som följer bostadsutbyggnaden. Tidsplan ej fastställd.							
						+400	+630	+630
Nåntunaskolan	Byggs ut till tvåparallellig F-6, 420 platser							
						+240		
Totalt						+640	+630	+630

Tidigare beslutade åtgärder

Förskola	VT 2021	HT 2021	VT 2022	HT 2022	VT 2023	HT 2023	VT 2024	HT 2024	VT 2025	HT 2025	2026	2027-2028	2029-2030
Uppsävja förskola	Permanent ersättning för moduler. 108 platser med möjlighet till mobil enhet.												
									+36				
Totalt									+36				

Utredningar

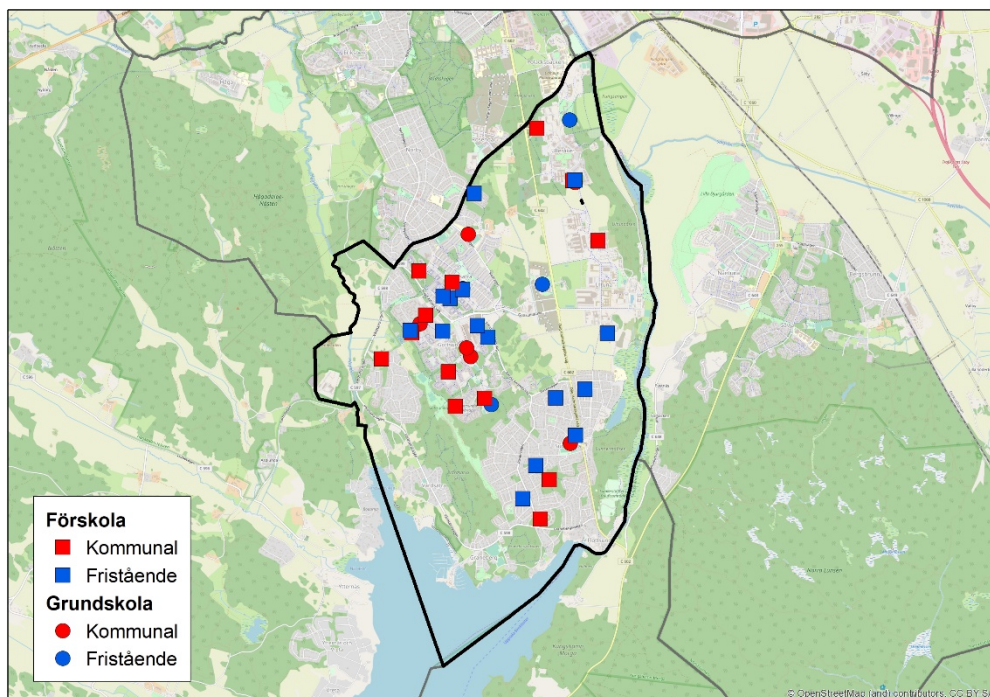
Utredning	Status/färdigställd
Nya för- och grundskoleplatser i Sydöstra staden som följer bostadsutbyggnaden.	Pågår

Utbyggnadsplaner

Programarbete pågår för utbyggnad av Sävja –Bergsbrunna fram till år 2050 med 21 500 bostäder. Utbyggnaden kommer att leda till ett mycket stort behov av fler förskole- och grundskoleplatser, anläggningar för idrott samt lokaler för kulturändamål.

Valsätra – Gottsunda – Sunnersta

Vårdsätra – Ulleråker – Ultuna



Befintliga objekt

Förskola och pedagogisk omsorg – kommunal

Berwalds förskola
 Dirigentens förskola
 Ekuddens förskola
 Flöjtens förskola
 Hugo Alvéns förskola
 Orrparkens förskola
 Sopranens förskola
 Spinnrockens förskola
 Stenhammars förskola
 Sunnersta familjedaghem
 Trasthagens förskola
 Ulleråkers förskola
 Vintergatans förskola
 Växthusets förskola

Grundskola – kommunal

Ekuddens skola
 Gottsundaskolan
 Sunnerstaskolan
 Treklängen
 Valsätraskolan
 Växthuset

Förskola och pedagogisk omsorg – fristående

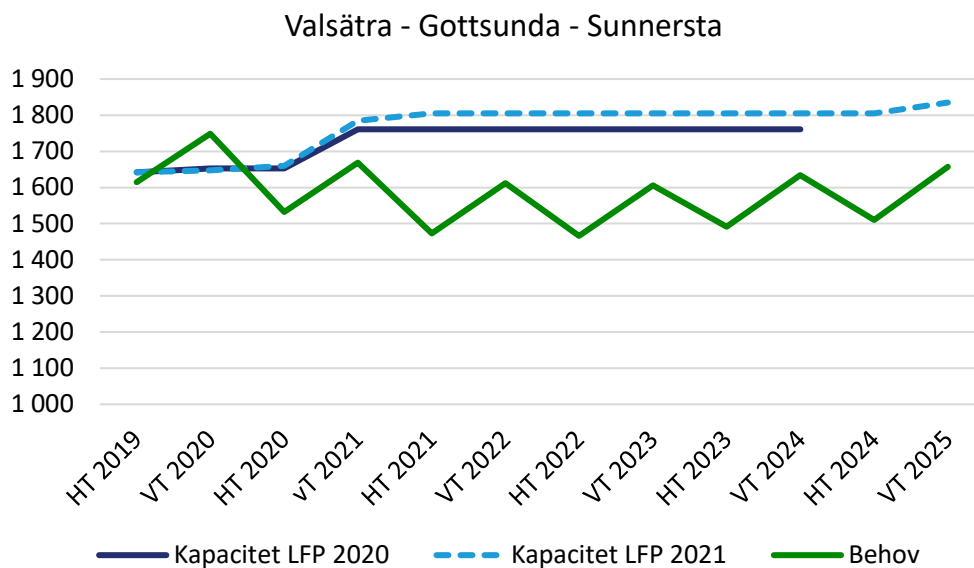
Björkens förskola
 Eddaförskolan Valthorn
 Eddaförskolan Bandstol
 Ekbackens förskola
 Fiolbackens förskola
 Förskolan Mollys Farm
 Gåsens förskola
 Kyrkklockans förskola
 Lindparkens förskola
 Malma backe förskola
 Manar Al-Houda Kooperativ
 Pilfinkens Montessoriförskola
 Sunnersta Naturförskola
 Tellusbarn Tulpanen
 Ultuna förskola
 Videungens Montessoriförskola
 Äventyrets förskola

Grundskola – fristående

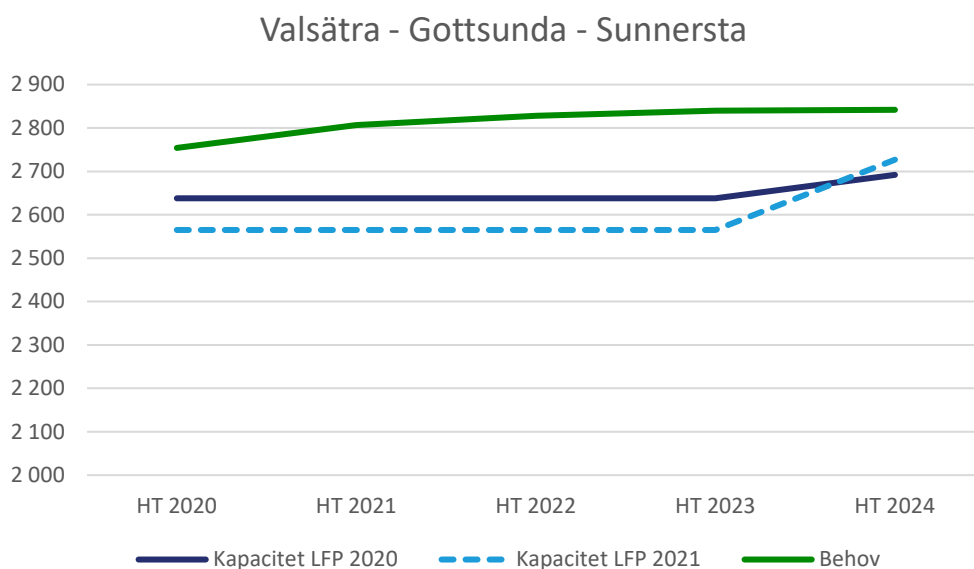
Internationella Engelska skolan
 Kajans friskola
 Manar Al-Houda
 Musiklådan

Behov och kapacitet

Förskola och pedagogisk omsorg



Grundskola



Nya åtgärder

Förskola	VT 2021	HT 2021	VT 2022	HT 2022	VT 2023	HT 2023	VT 2024	HT 2024	VT 2025	HT 2025	2026	2027-2028	2029-2030
Valsätra *	Ny förskola. Ersätter Hugo Alfvéns nuvarande byggnad. Ny kapacitet 72 platser.												
									+30				
Malma	Ny förskola. Ev. inhyrning. Tidsplan ej fastställd. 108 platser.												
											+108		
Totalt									+30		+108		

* Åtgärden är inkluderad i kommunalt bolags investeringsbudget men utreds för upphandling.

Grundskola	2021	2022	2023	2024	2025	2026	2027-2028	2029-2030
Gottsunda etapp 2 (Treklangen)	Nuvarande Mötesplats Treklangen ersätts. Ny kapacitet 630 platser							
							+290	
Totalt							+286	

Tidigare beslutade åtgärder

Förskola	VT 2021	HT 2021	VT 2022	HT 2022	VT 2023	HT 2023	VT 2024	HT 2024	VT 2025	HT 2025	2026	2027-2028	2029-2030
Ulleråker *	Ny förskola, kvarteret Vinghästen. Ev. inhyrning.												
											+108		
Ulleråker	Ny förskola, Lyrikparken, 72 platser. Inhyrning.												
										+72			
Totalt										+72	+108		

* Åtgärden är inkluderad i kommunalt bolags investeringsbudget men utreds för upphandling.

Grundskola	2021	2022	2023	2024	2025	2026	2027-2028	2029-2030
Gottsundaskolan	Permanent ersättning för moduluppställning 720 platser							
				+180				
Totalt				+180				

Utredningar

Utredning	Status/färdigställd
Nya för- och grundskoleplatser i Gottsunda-Valsätraområdet som följer bostadsutbyggnaden.	Pågår
Nya för- och grundskolor inom Ulleråker och Ultunaområdet som följer bostadsutbyggnaden.	Pågår

Utbyggnadsplaner

Program för utbyggnad av Gottsunda-Valsätraområdet anger att mellan 5 000–7 000 nya bostäder, vara cirka 2 000 till och med år 2030, ska prövas i området. Ulleråker planeras för en bostadsutbyggnad på 6 000 bostäder med start under andra halvan av 2020-talet. Inom Bäcklösa-Ultuna kan cirka 3 000 bostäder byggas till och med år 2050 inom ramen för ”uppsalapaketet”. En del av dessa kan byggas innan år 2030.