

## § 198

# Slutrapport Handlingsplan Gottsunda/Valsätra 2018-2020

## KSN-2018-0108

### Beslut

Kommunstyrelsen föreslår kommunfullmäktige besluta

1. **att** lägga slutrapport för Handlingsplan Gottsunda/Valsätra 2018–2020 till handlingarna.

### Sammanfattning

Den 7 februari 2018 §4 fattade kommunstyrelsen beslut om Handlingsplan Gottsunda/Valsätra 2018–2020. Syftet var att samordna kommunens insatser på kort sikt och börja lägga grunden för ett långsiktigt förbättringsarbete. Detta syfte bedöms ha uppnåtts. Inom ramen för handlingsplanen har nämnder och bolagsstyrelser bedrivit ett omfattande arbete inom fem fokusområden där samverkan har stärkts mellan olika aktörer. Slutrapporten för Handlingsplan Gottsunda/Valsätra 2018–2020 redovisar genomfört arbete och vilka förflyttningar som gjorts, samt erfarenheter och lärdomar till fortsatt arbete.

### Beslutsunderlag

- Arbetsutskottets förslag 8 juni 2021 § 207
- Tjänsteskrivelse daterad 23 februari 2020
- Bilaga 1, Slutrapport Handlingsplan Gottsunda/Valsätra 2018–2020

### Beslutsgång

Ordförande ställer arbetsutskottets förslag mot avslag och finner att kommunstyrelsen bifaller detsamma.

Kommunstyrelsens arbetsutskott  
Protokollsutdrag

Datum:  
2021-06-08

## § 207

# Slutrapport Handlingsplan Gottsunda/Valsätra 2018-2020

## KSN-2018-0108

### Beslut

Kommunstyrelsens arbetsutskott föreslår kommunstyrelsen föreslår kommunfullmäktige besluta

1. **att** lägga slutrapport för Handlingsplan Gottsunda/Valsätra 2018–2020 till handlingarna.

### Sammanfattning

Den 7 februari 2018 §4 fattade kommunstyrelsen beslut om Handlingsplan Gottsunda/Valsätra 2018–2020. Syftet var att samordna kommunens insatser på kort sikt och börja lägga grunden för ett långsiktigt förbättringsarbete. Detta syfte bedöms ha uppnåtts. Inom ramen för handlingsplanen har nämnder och bolagsstyrelser bedrivit ett omfattande arbete inom fem fokusområden där samverkan har stärkts mellan olika aktörer. Slutrapporten för Handlingsplan Gottsunda/Valsätra 2018–2020 redovisar genomfört arbete och vilka förflyttningar som gjorts, samt erfarenheter och lärdomar till fortsatt arbete.

### Beslutsunderlag

- Tjänsteskrivelse daterad 23 februari 2020
- Bilaga 1, Slutrapport Handlingsplan Gottsunda/Valsätra 2018–2020

### Yrkande

Jonas Segersam (KD) yrkar:  
*att ärendet ska avgöras i kommunfullmäktige.*

### Beslutsgång

Ordförande ställer först Jonas Segersams (KD) ändringsyrkande mot avslag och finner att arbetsutskottet bifaller detsamma.

Justerandes signatur

Utdragsbestyrkande

Kommunstyrelsens arbetsutskott  
**Protokollsutdrag**

Datum:  
2021-06-08

Ordförande ställer därefter föreliggande förslag mot avslag och finner att arbetsutskottet bifaller detsamma.

---

Justerandes signatur

Utdragsbestyrkande

Kommunledningskontoret  
**Tjänsteskrivelse till kommunstyrelsen**

Datum:  
2021-02-23

Diarienummer:  
KSN-2018-0108

Handläggare:  
Ida Wiking, Johan Börjesson

## Slutrapport Handlingsplan Gottsunda/Valsätra 2018–2020

### Förslag till beslut

Kommunstyrelsen beslutar

1. **att** lägga slutrapport för Handlingsplan Gottsunda/Valsätra 2018–2020 till handlingarna.

### Ärendet

Den 7 februari 2018 §4 fattade kommunstyrelsen beslut om Handlingsplan Gottsunda/Valsätra 2018–2020. Syftet var att samordna kommunens insatser på kort sikt och börja lägga grunden för ett långsiktigt förbättringsarbete. Detta syfte bedöms ha uppnåtts. Inom ramen för handlingsplanen har nämnder och bolagsstyrelser bedrivit ett omfattande arbete inom fem fokusområden där samverkan har stärkts mellan olika aktörer. Slutrapporten för Handlingsplan Gottsunda/Valsätra 2018–2020 redovisar genomfört arbete och vilka förflyttningar som gjorts, samt erfarenheter och lärdomar till fortsatt arbete.

### Beredning

Ärendet har beretts av kommunledningskontoret. Förvaltningar och bolag för de nämnder och bolagsstyrelser som varit ansvariga för aktiviteterna i handlingsplanen har lämnat underlag till redovisningen och kvalitetssäkrat innehållet.

Perspektiven för barn, jämställdhet och näringsliv har varit del av genomförandet av handlingsplanen. Barn och ungas uppväxtvillkor har varit ett av fem målområden med ett stort antal insatser. Jämställdhet har varit ett uttryckligt perspektiv i ett antal aktiviteter. Samverkan med fastighetsägare och näringslivsaktörer har varit en viktig del av arbetet liksom entreprenörskap och arbetstillfällen.

## **Föredragning**

I handlingsplanen för Gottsunda/Valsätra 2018–2020 formulerades fem fokusområden med mål för den önskvärda förflyttningen, med utgångspunkt i regeringens strategi för att minska och motverka segregation. För att åstadkomma önskvärd förflyttning identifierades 87 aktiviteter inom fokusområdena där aktiviteterna var fördelade på både kort (2018) och lång sikt (2019–2020) och kunde handla om att direkt möta individers och samhällets behov eller om att förändra kommunens organisation och arbetssätt.

En organisation med två tjänster tillsattes på kommunledningskontoret för att samordna och leda processen och samtliga berörda förvaltningar och bolag fick i uppdrag att utse ansvariga representanter till en samordningsgrupp. Styrgrupp för arbetet var utvecklingsledningsgruppen för hälsa, omsorg, skola och fritid. Arbetet med handlingsplanen och dess åtgärder har löpande rapporterats till kommunstyrelsens arbetsutskott.

Syftet med att samordna insatser på kort sikt och lägga grunden för ett långsiktigt förbättringsarbete bedöms ha uppnåtts. Stora förflyttningar har gjorts inom en bredd av områden som ger förutsättningar för förbättrade livsvillkor för invånarna i stadsdelen. Exempel på omfattande insatser är etableringen av Utbildnings- och jobbcenter i Gottsunda, som förutom sin verksamhet att bidra till kortare vägar till arbete, företagande och studier, även har blivit en nod för samverkan och aktivitet i området. En annan samling åtgärder som väntas leda till goda effekter är de tidiga insatser till barn och unga och deras familjer som införts samt det utökade utbudet av aktiviteter. Ett tredje övergripande resultat av handlingsplanen som återkommande lyfts fram är den täta samverkan som har byggts upp i området, där insatser sker i en helhet, mellan kommunala förvaltningar, bolag och andra aktörer. Detta gör att insatser har samordnats i betydligt högre grad än tidigare.

Det finns en förväntan om att denna samverkan och samordning fortsätter, och också utvecklas vidare tillsammans med fler aktörer. I ett parallellt ärende föreslås kommunstyrelsen fastställa en inriktning för områdesutveckling i Gottsunda/Valsätra 2021–2030. Inriktningen tar en utgångspunkt i erfarenheter och lärdomar från handlingsplanens genomförande och stödjer en utveckling av sektorsövergripande samverkan som identifierar utmaningar och utvecklingsbehov, koordinerar processer och samlar resurser.

Det genomförda arbetet inom ramen för handlingsplanen har finansierats dels genom nämnder och bolags ordinarie budget och dels av externa medel. Statsbidrag för att minska och motverka segregation har finansierat ett antal av insatserna.

## **Ekonomiska konsekvenser**

Ärendet har inga ekonomiska konsekvenser med föreliggande förslag till beslut.

## **Beslutsunderlag**

- Tjänsteskrivelse daterad 23 februari 2020
- Bilaga 1, Slutrapport Handlingsplan Gottsunda/Valsätra 2018–2020

Kommunledningskontoret

Joachim Danielsson  
Stadsdirektör

Ingela Hagström  
Utvecklingsdirektör

Kommunledningskontoret  
**Slutrapport Handlingsplan Gottsunda/Valsätra 2018-2020**

Diarienummer:  
KSN-2018-0108

Ida Wiking  
Johan Börjesson

# **Slutrapport för Handlingsplan Gottsunda/Valsätra 2018-2020**

## Innehåll

1	Sammanfattning av resultat och huvudsakliga lärdomar.....	3
1.1	Huvudsakliga förflyttningar.....	3
1.2	Erfarenheter och lärdomar av arbetssättet.....	8
1.3	Fortsatt arbete .....	10
2	Handlingsplan Gottsunda/Valsätra 2018-2020.....	11
2.1	Bakgrund .....	11
2.1.1	Syfte, mål och aktiviteter.....	11
2.2	Organisation.....	13
2.3	Ekonomiska förutsättningar .....	13
2.4	Parallella projekt och satsningar .....	14
2.4.1	Planprogram för Gottsundaområdet och pågående stadsbyggnadsprojekt 14	
2.4.2	Fokus Gottsunda .....	14
3	Resultat från handlingsplanens åtgärder .....	16
3.1	Hållbara livsmiljöer och trivsel.....	16
3.1.1	Huvudsakliga resultat.....	16
3.1.2	Områden där insatser gjort skillnad.....	18
3.2	Trygghet.....	23
3.2.1	Huvudsakliga resultat.....	24
3.2.2	Områden där insatser gjort skillnad.....	26
3.2.3	Ej genomförda aktiviteter.....	29
3.3	Barn och ungas uppväxtvillkor .....	30
3.3.1	Huvudsakliga resultat.....	30
3.3.2	Områden där insatser gjort skillnad.....	31
3.4	Arbete.....	37
3.4.1	Huvudsakliga resultat.....	37
3.4.2	Områden där insatser gjort skillnad.....	38
3.5	Delaktighet .....	41
3.5.1	Huvudsakliga resultat.....	41
3.5.2	Områden där insatser gjort skillnad.....	43
3.6	Sammanfattande analys .....	47
4	Erfarenheter och lärdomar av arbetet inom handlingsplanen .....	50
5	Fortsatt arbete .....	53



# 1 Sammanfattning av resultat och huvudsakliga lärdomar

Under 2018-2020 har förvaltnings- och bolagsöverskridande arbete inom ramen för "Handlingsplan Gottsunda/Valsätra" pågått. En bred ansats för ett samlat arbete byggt på samverkan har varit utgångspunkten. Uppdraget om att ta fram en handlingsplan gavs under hösten 2017 mot bakgrund av en allt otryggare situation i området, med återkommande perioder av social oro och en tillsynes ökande kriminell aktivitet. De socioekonomiska förutsättningarna i Gottsundaområdet var sedan länge lägre än i andra stadsdelar av Uppsala och då det samtidigt pågick ett omfattande utvecklingsarbete i området under många år, med bland annat ett planprogram under framtagande, sågs behov av att samordna insatser och lägesbilder. Processen att ta fram handlingsplanen gjordes genom gemensam beredning där hela kommunkoncernen i olika grad involverades. Kommunstyrelsen fattade beslut om handlingsplan Gottsunda/Valsätra 2018-2020 i februari 2018.

Syftet med handlingsplanen var att samordna kommunens insatser på kort sikt och börja lägga grunden för ett långsiktigt förbättringsarbete. Fem fokusområden med mål för den önskvärda förflyttningen formulerades, med utgångspunkt i regeringens strategi för att minska och motverka segregation. För att åstadkomma önskvärd förflyttning identifierades 89 aktiviteter inom fokusområdena där aktiviteterna var fördelade på både kort (2018) och lång sikt (2019-2020) och kunde handla om att direkt möta individers och samhällets behov eller om att förändra kommunens organisation och arbetsätt. Efter samråd i området och remissrunda till samtliga nämnder och bolag under första halvan av 2018 reviderades handlingsplanen där de ursprungliga 89 aktiviteterna blev 87.

En organisation med två tjänster tillsattes på kommunledningskontoret för att samordna och leda processen och samtliga berörda förvaltningar och bolag utsåg ansvariga representanter till en samordningsgrupp. Styrgrupp för arbetet var utvecklingsledningsgruppen för hälsa, omsorg, skola och fritid (tidigare barn och ungas hela dygn). Arbetet med handlingsplanen och dess åtgärder rapporterades löpande till kommunstyrelsens arbetsutskott.

Arbetsättet med handlingsplan Gottsunda/Valsätra var utformat som ett pilotprojekt i Uppsala. Dels utifrån ett kompensatoriskt och områdesbaserat synsätt för jämlika livsvillkor, dels mot en medveten satsning om att på sikt utveckla arbetet till att jobba kommunövergripande över hela kommunen mot segregation och dess negativa effekter. Uppsala har under handlingsplanens tid etablerat god kontakt med Delegationen mot segregation, Delmos. Kommunen deltar i ett nationellt nätverk och har fått årliga statsbidrag som till stor grad bidragit till handlingsplanens måluppfyllelse.

## 1.1 Huvudsakliga förflyttningar

Som beskrivits ovan var syftet med handlingsplanen att samordna kommunens insatser på kort sikt och börja lägga grunden för ett långsiktigt förbättringsarbete. Detta syfte bedöms ha uppnåtts. Stora förflyttningar har gjorts inom en bredd av områden som ger förutsättningar för förbättrade livsvillkor för invånarna i stadsdelen. Dessa insatser har till stora delar gått in i linjeverksamhet, vilket borgar för långsiktighet.

Arbetet inom handlingsplanen har genererat en mängd resultat och förflyttningar inom flera områden som kommer att beskrivas i denna rapport. Ett av de största avtrycken är etableringen av Utbildnings- och jobbcenter i Gottsunda, då centret både möjliggör för kortare vägar till arbete, företagande och studier, men också för att det har blivit en nod för samverkan och aktivitet i området. En annan samling av åtgärder som väntas leda till goda effekter är de tidiga insatser till barn och unga och deras familjer samt det utökade utbudet av aktiviteter. Här har arbetsätt och samverkansformer för tidig upptäckt och stödinsatser genomförts, och den nya fritidsklubben i Treklängen och aktivitetsparken Mötesplats Gottsunda ökat utbudet av aktiviteter med låga trösklar för deltagande. Ett tredje övergripande resultat av handlingsplanen som återkommande lyfts fram är den täta samverkan som har byggts upp i området, där insatser sker i en helhet, mellan kommunala förvaltningar, bolag och andra aktörer. Detta gör att insatser har samordnats i betydligt högre grad än tidigare.

När det handlar om att i vidare bemärkelse sammanfatta och bedöma vilka förflyttningar arbetet inom handlingsplanen har lett till så delas dessa in i två segment i denna rapport. Dels handlar det om *arbetssättet*, att organisera kommunkoncernen runt en kapacitetshöjande handlingsplan parallellt med pågående arbete i ett bostadsområde med högt engagemang och hög närvaro av en rad olika aktörer. Dels handlar det om vad arbetet med de 87 åtgärderna konkret har gett för avtryck och vad de har åstadkommit för Gottsunda/Valsättras invånare. I många fall handlar detta om att påvisa inledande tendenser, arbetet har satt igång ett stort antal processer, av vilka många fortsatt behöver få tid att utvecklas. Förutsättningar för ett långsiktigt arbete har förbättrats men effektmässigt är det i många fall fortsatt för tidigt att dra säkerställda slutsatser.

Till att börja med sammanfattas arbetet med åtgärderna inom de fem fokusområdena, och vilken förflyttning som bedöms vara resultatet av dessa. Därefter sammanfattas erfarenheter och lärdomar från arbetssättet med handlingsplanen, som också ligger till grund för förslag till fortsatt arbete.

#### *Hållbara livsmiljöer och trivsel*

Fokusområdet präglas av den omfattande stadsutvecklingen där Gottsunda ska utvecklas till en regional knutpunkt och en av fyra stadsnoder. Goda förutsättningar för mötesplatser och aktiviteter har varit viktiga delar i arbetet liksom bostäder genom en fungerande bostadsmarknad och de kommande renoveringarna i hyresbestånden.

De främsta förflyttningarna inom området kan sammanfattas i:

- Utveckling av flera befintliga och nya mötesplatser, parker har rustats upp Gottsundabadet har renoverats. Mötesplats Gottsunda har hållit kostnadsfria aktiviteter under lov och helger och Gottsunda kulturhus har utretts och ny organisation införts för bättre samordning och lokalutnyttjande. Beslut har fattats om ett kommande allaktivitetshus i den nya Gottsundaskolans lokaler med start 2024.
- En fastighetsägarförening mellan fyra fastighetsägare har bildats, där föreningen bland annat var en av parterna i medborgarlöftet för ökad trygghet.
- Flera samarbeten har inletts med Uppsala universitet och Sveriges Lantbruksuniversitet gällande frågor om segregation, områdesutveckling och delaktighet.
- En sektorsövergripande boendesamordningsgrupp för bostadssociala frågor har verkat under perioden och bland annat genomfört en särskild genomgång

av hur fastighetsägarna arbetar med kontraktssanering för så kallade svarta hyreskontrakt.

- Extra tillsyn har genomförts i området för att bland annat säkra lekplatser. Parkeringsfrågan har varit prioriterad där antalet fordonsvrak har minskat kraftigt och en normal parkeringsbevakning har uppnåtts.
- Inriktningen om att underlätta socialt ansvarstagande bland näringsidkare och även nyttja den pågående stadsutvecklingen för att tillskapa lokala arbetstillfällen har resulterat i total praktikplatser hos flera olika butiker.

Uppsala kommuns trygghetsundersökning och Region Uppsalas undersökning Liv och hälsa, båda från 2017, visade att såväl trivseln i sitt bostadsområde som den upplevda hälsan är lägre i Gottsunda/Valsätra jämfört med Uppsala som helhet. Uppföljande data kommer under 2021 som kan visa om förändringar har skett under perioden som handlingsplanen har varit verksam.

### *Trygghet*

Bland de mest framstående skälen till att uppdraget med handlingsplanen var en kraftig eskalering av social och allmän oro i området, direkta åtgärder för att reducera brott och öka säkerheten på kort sikt var därför av stor prioritet. Ett antal säkerhetshöjande åtgärder har vidtagits, ett aktivt arbete för att öka samhällets närvaro, delaktighet och anmälningsbenägenhet har bedrivits. De främsta förflyttningarna inom området kan sammanfattas i:

- Fördjupad samverkan mellan kommun och polis som har lett till fler gemensamma arbetsätt och ökad, kontinuerlig närvaro.
- Ideella insatser för ökad trygghet har utvecklats. Nattvandringar görs regelbundet av frivilliga vuxna i samverkan med Uppsala ungdomsjour och satsningar på grannsamverkan i flerbostadshus har så här långt lett till fyra aktiva grupper.
- I Gottsunda centrum har satsningar på säkerhetshöjande åtgärder gjorts, strategiskt och proaktivt arbete med inslag av ökad synlighet av ordningsvakter, nolltolerans mot skadegörelse och fysiska anpassningar görs regelbundet.
- Utökad renhållning och klottersanering har pågått kontinuerligt i området. Belysning har varit prioriterat där standarden har succesivt höjts. Ljuskonstverk, julbelysning och vinterljus har stärkt trivseln i den offentliga miljön.
- Strategiskt arbete med brottsförebyggande och trygghetsskapande aspekter i den fysiska planeringen, bland annat i beslutsunderlag gällande planbesked för Gottsunda stadsnod.

Även om det finns indikationer på sjunkande brottsnivåer och en kraftig minskning av bränder, är (o)trygghet fortfarande högt på agendan. Ämnet tar stor plats i samhällsdebatten och siffror indikerar att framförallt unga flickor tenderar känna en lägre grad av trygghet i bostadsområdet. Betydliga förflyttningar inom säkerhet och brottsförebyggande arbete har gjorts. Trygghetsfrågan är dock fortsatt komplex och snabbt föränderlig, där arbetet bedrivs med målmedvetet fokus utifrån aktuella lägesbilder och med stärkt boendeperspektiv.

### *Barn och ungas uppväxtvillkor*

Fokusområdet Barn och unga är av omfattande karaktär, med många åtgärder och där flera av dessa har krävt finansiering, större beslut och nya arbetsätt för ett

genomförande. Utbildning är en skyddsfaktor och en skola som kompenserar för olika förutsättningar och bakgrund, som bostadsområde och sociala förhållanden, är en förutsättning för ett jämlikt samhälle. De två högstadieskolorna i Gottsunda och Valsätra visar på goda skolresultat där Valsätarskolan ligger i nivå med kommungenomsnittet medan Gottsundaskolan har legat lite under fram tills 2020 då gymnasiebehörigheten ökade. Andelen elever på Gottsundaskolan som uppger att de kan delta i de fritidsaktiviteter de vill ökar även om flickors deltagande är förhållandevis lågt. Mycket stora skillnader finns mellan pojkar och flickor finns även i upplevd hälsa.

De främsta förflyttningarna inom området kan sammanfattas i:

- Förbättrat familjestöd där familjecentralen åter ska samlokaliseras under 2021. Familjeenheten har inlett ett samarbete och nytt arbetssätt tillsammans med Region Uppsala för att identifiera tidiga insatser för familjer i behov av stöd. En modell där stödinsatser snabbt sätts in i samband med orosanmälan om våld mot barn har också införts.
- Tidiga insatser och stöd i skolan. Socialarbetare i skolan har införts på fyra skolor och har processutvärderats inför fortsatt utveckling. I samband med att Gottsundaskolan brann 2018 mobiliserade hela kommunen för att skapa bästa möjliga förutsättningar för eleverna och skolan.
- Utökning av fritidsaktiviteter och feriejobb där den nya fritidsklubben i Treklängen öppnade 2019. Öppna aktiviteter i anslutning till skoldagen bedrivs i samverkan med civilsamhälle. Antalet ungdomar som feriearbetar har ökat genom ungdomsjourens uppsökande arbete, även ungdomar med särskilt behov av feriearbete i årskurs 7 och 8 har erbjudits såväl sommarjobb som höstlovsjobb.
- Unga vuxna som varken arbetar eller studerar har varit en prioriterad målgrupp där aktiviteter och projekt genomförts. Beslut om att utöka sociala insatsgrupper togs 2020.

Majoriteten av insatserna inom fokusområdet infördes under 2019, och det är ännu för tidigt för att bedöma effekter av dem. Att tidigt fånga upp och erbjuda stöd bedöms dock ge goda förutsättningar för barn och ungas uppväxtvillkor. Insatser har genomförts mot flera åldersgrupper. Det utökade utbudet av aktiviteter har uttryckligen haft som målsättning att öka flickors deltagande.

#### *Arbete*

Fokuserade satsningar på arbete och utbildning har syftat till att möjliggöra vägar till sysselsättning för att bemöta det faktum att andelen arbetslösa och andelen som uppbringar ekonomiskt bistånd är högre i Gottsunda/Valsätra än i andra stadsdelar i Uppsala. Samtidigt erbjuder områdets fysiska förutsättningar och stundande utveckling mycket goda möjligheter att stimulera till fler lokala arbetstillfällen och främja större rörelse, ökad lokal företagsamhet och näringslivetableringar.

De främsta förflyttningarna inom området kan sammanfattas i:

- Den enskilt största satsningen under handlingsplanen återfinns i utbildnings- och jobbcenter. Det består av en öppen verksamhet på entréplan i Gottsunda centrum samt vuxenutbildning, SFI och ett lärcentrum på plan 6. Sedan starten i början på 2019 har över 18 500 besök registrerats i den öppna verksamheten, ett antal rekryteringsmässor och en utbildningsmessa med hundratals besökare har genomförts.

- Utbildnings- och jobbcener har medfört ett trettiootal nya arbetstillfällen i stadsdelen. En tidigare outhyrd lokal i Gottsunda Centrums kontorsbyggnad har anpassats och byggts om till Gottsunda Kontorshotell. I genomförandet av stadsbyggnadsprojektet utifrån planprogrammet är verksamhetsetableringar och arbetsplatser centrala delar.
- Arbete har utvecklats med att ställa sociala krav i upphandlingar som kommunen genomför, för att arbetsmarknadsförvaltningen ska ges bättre förutsättningar att få ut personer i sysselsättning genom att anvisa praktikanter och arbetssökande för anställning.
- På öppna förskolan Kristallen kan föräldralediga sedan tidigare läsa SFI under dagtid. Under 2019 utvecklades detta till att även grundläggande svenska som andraspråk erbjuds inom ramen för verksamheten. Integrationsprojektet iHub har startat under 2020 med målet att skapa ett nav, en Integrations-hub, med öppna förskolan som arena som ska underlätta för hela den nyanlända familjens integration i det svenska samhället.

Under handlingsplanens tid har det satta målet om att 300 långtidsarbetslösa personer som tidigare uppburit ekonomiskt bistånd ska komma i annan typ av sysselsättning uppnåtts. Under 2018-2020 fick 381 personer i området en anställning med stöd av kommunens arbetsmarknadsverksamhet. Utöver detta lämnade 53 personer arbetsmarknadsverksamheten för studier (ej SFI). Det är ännu för tidigt att dra några slutsatser om huruvida områdets arbetskraftsdeltagande närmar sig nivå med övriga delar av kommunen, den officiella statistiken på det området räknas med ett par års eftersläpning varpå en mer långsiktig uppföljning behövs göras.

#### *Delaktighet*

En röd tråd genom handlingsplanens utförande har varit att Gottsunda/Valsättras invånare i högre grad ska ha möjligheten att vara delaktiga i att utforma samhället. Statistik visar att barn och ungdomar deltar i organiserade aktiviteter i betydligt lägre grad än i övriga delar av Uppsala. Valdeltagandet är mycket lågt i vissa valdistrikt inom området och det har påvisats tydliga tendenser på ojämnt deltagande i medborgardialoger och vid möjligheter till att lämna yttranden på utvecklingsplaner.

De främsta förflyttningarna inom området kan sammanfattas i:

- Ett omfattande dialogarbete som har bedrivits under hela handlingsplanens period som genom uppsökande insatser nått ut till olika målgrupper. En referensgrupp med boende håller på att ta form och under tio års tid avsätts medel för platsutveckling i Gottsunda som möjliggör olika former för delaktighet och samskapande. Ett strategiskt arbete med att stärka delaktighet har påbörjats, där även ett samarbete med forskare inom forskningsprogrammet MISTRA miljökommunikation har inletts.
- Ett månadsbaserat nyhetsbrev har sedan december 2018 skickats till boende och verksamma i området.
- Möjligheter till att förenkla lokaltillgång och bokning för civilsamhället ses över. Uppsalahem har genom ett arbete med hyresgästföreningen hittills upplåtit tre kvarterslokaler för föreningsaktivitet. Diskussioner har förts om en multiaktivitetsfunktion i anslutning till Gottsunda centrum där flera kampsportsföreningar är intresserade av att samnyttja denna lokal.
- Behovet av stärkt samhällsinformation i Gottsundaområdet har utretts och visar på vikten av personlig service och närvaro i stadsdelen, vars funktion delvis kan fyllas av verksamheter såsom biblioteket och utbildnings- och jobbcener. Två skrivelser har skickats till finansdepartementet som betonar

möjligheterna med och intresset av ett servicekontor i Gottsunda där Uppsala nu föreslås få ett statligt servicekontor i ett socialt utsatt område.

- Ett nätverk med kvinnor i området har byggts upp i samverkan mellan flera aktörer. Nätverket syftar till att vara en brobyggare mellan boende och verksamheter i Gottsunda och att genomföra aktiviteter som efterfrågas av deltagarna utifrån kultur, hälsa och sociala frågor. Arbetsmarknadsnämnden har under perioden ingått ett idéburet offentligt partnerskap (IOP) med Studieförbundet gällande Föreningshuset Kontakten i Gottsunda.

Ett tiotal åtgärder har satt igång processer som behöver få tid att växa och utvecklas. Betydande förflyttningar har ändå gjorts inom framförallt dialog och kommunikation där kommunen har breddat sin kommunikationsinsats och gjort insatser för att inkludera fler aktörer i regelbunden information om området. Omfattande satsningar på dialogarbete har inkluderat underrepresenterade målgrupper på ett aktivt sätt och påbörjade initiativ finns på plats för att fortsatt utveckla det arbetet

## 1.2 Erfarenheter och lärdomar av arbetssättet

Under hela arbetet med handlingsplanen har erfarenheter av processen samlats ihop. Nedan beskrivs huvudsakliga erfarenheter och lärdomar, såväl utmaningar som framgångsfaktorer, av arbetssättet med handlingsplanen.

### *Hög prioritet men styrning på rätt nivå?*

Handlingsplanen har tagit ett helhetsgrepp på en omställning mot en positiv utveckling av området och har under tre år haft hög prioritet inom olika nivåer av kommunkoncernen. Det har lett till en hög genomslagskraft, resursprioriteringar och en öppenhet att prova och implementera nya arbetssätt. Samtidigt har handlingsplanen vid tillfällen uppfattas för detaljstyrd, och där innebörden och förväntat resultat av aktiviteterna inte alltid varit känd i organisationen. För vissa aktiviteter vars innehåll ligger nära grunduppdraget har det varit oklart vad som förväntas, om det är en ambitionsökning eller utveckling av arbete som avsetts. Samtidigt finns det en vinst i visa den samlade bilden, särskilt för de aktiviteter som görs i samverkan mellan olika aktörer, där ansvaret för att driva en aktivitet är delat och där resurser ska tas från flera verksamheter.

Handlingsplanen har innehållit många åtgärder, där några av dessa i sig har inneburit flera delar och aktiviteter. Ett exempel på det är medborgarlöftet för ökad trygghet och Fokus Gottsunda, samverkanssatsningen mot den organiserade brottsligheten. Aktiviteterna inom dessa och handlingsplanens åtgärder har i flera delar överlappat med varandra vilket riskerar att skymma sikten för de mål som arbetet syftar till att uppnå och att resurser inte används optimalt.

### *Aktiviteter framför effekter*

Fokus i handlingsplanarbetet har varit att sätta igång, genomföra och följa upp de 87 aktiviteterna. Aktiviteterna har varit ryggraden i handlingsplanen som ofta har refererats till som "87-punktslistan". Mindre tid och fokus har emellertid lagts på att formulera, följa och inte minst samlas kring önskvärda effekter av arbetet. En utmaning med att följa handlingsplanens föreslagna indikatorer har helt enkelt varit att det vid handlingsplanens antagande bedömdes som ett stort behov av att direkt sätta in åtgärder, och arbetet drog därmed igång med ett rasande tempo. Även om dessa åtgärder var baserade på dåvarande läge och den samlade expertisens bedömning av

detsamma gavs inte tid och uppmärksamhet till en grundlig genomgång av indikatorer för att mäta och närmare definiera önskvärd förflyttning.

Förväntningarna på resultat har drivit arbetet framåt, men har också förstärkt fokus på att genomföra aktiviteter snarare än vilken förflyttning som ska uppnås utifrån målen. Det stora antalet aktiviteter avspeglar de höga ambitionerna men har bitvis gjort det svårt, särskilt inledningsvis, att bedöma vad som varit viktigast och där fokus har varit på att försöka dra igång och leverera resultat på alla aktiviteter snarare än att bedöma vilka insatser som tros ha störst effekt.

#### *Statsbidrag som möjliggörare för nya insatser*

Uppsala kommun har under handlingsplanens genomförandetid beviljats statsbidrag för att minska och motverka segregation där dessa medel har bland annat finansierat insatser i handlingsplanen. De aktiviteter som har fått statsbidrag har gällt insatser med stora lokal-, personal- och verksamhetskostnader som startar nya verksamheter och samarbeten och som i flera fall varit föremål för diskussion under en längre tid och genom statsbidragen fått utrymme att testas. Efter uppstart och ett pilotgenomförande i Gottsunda/Valsätra är flera av dem på väg att införas även i andra stadsdelar. Insatserna som finansierats av statsbidragen har haft en långsiktig karaktär där ambitionen varit att de ska implementeras i ordinarie verksamhet.

#### *Bred kommunal medverkan, men kommunens handlingsplan (inte områdets)*

Ett syfte med handlingsplan var att stärka den interna samordningen och bedömningen är att stora steg har tagits i den riktningen. Även om kommunen i sig är en stor organisation baserad på flera olika beslutsled har handlingsplanens utformning bidragit till mandat och nya arbetsätt. Det har emellertid funnits svårigheter, bland annat med koppling till den bredd av verksamhet som kommunen redan har etablerad inom området och som gör att insatser i sin tur är beroende av externa samarbeten. Det har funnits en uppenbar risk att frågor behövt dubbelarbetas, att effektiviteten inte stärkts då det ibland upplevts otydligt vad handlingsplanens faktiska avgränsning varit i förhållande till redan pågående arbete.

Ett tydligt förbättringsområde som påvisats under handlingsplanens arbete är kopplat till den gemensamma, sektorsövergripande, förmågan att analysera och prioritera bland utmaningar och insatser. I många fall är orsakerna bakom problemen och utmaningarna i Gottsunda/Valsätra komplexa och spänner över flera sektorer och bör således innebära ett gemensamt ansvar att hantera. Under många års tid har Gottsundaområdet präglats av ett stort engagemang där det pågår många parallella initiativ och där det finns en förhållandevis hög närvaro av olika samhällsaktörer, civilsamhälle och näringsliv. Det finns utrymme och stor potential för resurseffektiva mobiliseringar baserat på gemensamma analyser kring problem och målbilder.

#### *Underlag för bredare samverkan*

Områdesarbetet i Gottsunda bygger sedan många år på ett välgrundat samverkansarbete där förutom kommunens olika lokala verksamheter även många andra aktörer är representerade. En viktig aspekt med handlingsplanen har varit att bibehålla och stärka samverkan i området.

Under perioder har det funnits flera parallella mötesforum, inte minst för att hantera frågor som rör generell oro och otrygghet. I inledningen av handlingsplansarbetet fanns därför en ambition att utveckla större samverkansforum såsom stora områdesgruppen till att bli mer handlingskraftiga. Det har emellertid visat sig under arbetets gång att gruppen fyller stor funktion i att finnas till som ett forum där

verksamma med jämna mellanrum kan dela information och knyta kontakter. Behovet av samverkan är alltså stort i Gottsunda, såväl på informations- som handlingsnivå, i takt med flera aktörers ökade och mer konstanta närvaro hittas knutpunkter effektivare. Handlingsplanen har i det externa samverkansarbetet ofta blivit en samlingspunkt för kommunens intresse. På grund av ägandeskapet som diskuterades ovan har det dock varit svårt, även om delaktighet är ett uttalat mål, att förmedla inkludering och medskapande i dess processer.

#### *Positiv samverkan i samordningsgruppen*

Samordningsgruppens deltagare har mycket positiva erfarenheter av tiden som gått och av rollen som samordningsgrupp. Att dela information, lära känna andra verksamheter och öka förståelsen för dessa är en aspekt. Deltagarna lyfter fram den *helhetssyn* som samordningsgruppens arbete har gett, där helhetssyn för området har blivit möjligt med en bredare förståelse och kunskap än det egna verksamhetsområdet eller ”stupröret”.

Samordningsgruppen upplevs också vara en bra arena för att lyfta blicken från det egna verksamhetsområdet på lång sikt där fokusområdena i handlingsplanen är en bra grund för denna långsiktighet. Deltagarna lyfter även att gruppen är ett forum för att diskutera hur erfarenhet av arbetet med handlingsplanen och dess aktiviteter kan lyftas vidare till andra stadsdelar och kommunövergripande nivå.

Den samverkan som har byggts upp genom handlingsplanen och samordningsgruppen upplevs också ge en flexibilitet att sätta upp kortsiktiga mål och våga testa nya arbetssätt. Att värna och underhålla den samverkan som har byggts upp och det forum för att kunna lyfta stora och små frågor är en stark önskan från samordningsgruppen.

### **1.3 Fortsatt arbete**

Att handlingsplanen formellt har upphört innebär inte att arbetet med områdesutveckling avslutas, snarare tvärtom. Handlingsplanen har inneburit en kraftsamling som stärkt samverkan mellan olika förvaltningar, bolag och andra aktörer i området och lagt grunden för ett långsiktigt förbättringsarbete.

Ett antal erfarenheter och lärdomar har beskrivits ovan som blir utgångspunkter för fortsatt och långsiktigt arbete. Att bygga vidare på den samverkan som etablerats, och att närmare involvera aktörer utanför kommunkoncernen är en viktig lärdom. De komplexa problem och utmaningar som behöver adresseras spänner över flera sektorer, där ansvar att hantera dem också behöver delas och att problem och utmaningar analyseras gemensamt. Att formulera en långsiktig viljeinriktning med gemensamma målbilder möjliggör mobilisering och resurseffektiv samverkan och att insatser får en bättre effekt.

En annan lärdom till det fortsatta arbetet är att tydligare ta utgångspunkt i vilka effekter som förväntas uppnås inom områdesutvecklingen, genom att analysera problembilder och fördjupa vilken gemensam önskvärd förflyttning som ska åstadkommas och hur denna kan mätas och följas över tid.

Mot bakgrund av erfarenheter och lärdomar från arbetet inom handlingsplanen har förslag tagits fram för fortsatt och långsiktig områdesutveckling i Gottsunda/Valsätra.



## 2 Handlingsplan Gottsunda/Valsätra 2018-2020

### 2.1 Bakgrund

Under hösten 2017 fick kommunledningskontoret uppdraget att ta fram en handlingsplan för Gottsunda/Valsätra. Uppdraget utdelades mot bakgrund av en eskalering av allmän oro, bilbränder, stenkastning mot blåljuspersonal och bussar, skjutningar och kriminell aktivitet. Under sommaren 2017 hade Gottsunda placerats på polisens lista för särskilt utsatta områden. De socioekonomiska förutsättningarna i Gottsundaområdet var sedan länge lägre än i andra stadsdelar. Samtidigt pågick ett omfattande utvecklingsarbete i området med bland annat ett planprogram för Gottsundaområdet under framtagande (antogs i april 2019), där området utgör kärnan i en framtida södra stadsnod av Uppsala. Trots detta sågs en intern avsaknad av en enhetlig och samordnad bild av nuläge, motiv och planering; inte minst för att ställa om organisationen inför den expansiva utvecklingen som området står inför. Behov sågs därför av att bättre samordna mer kortsiktiga beslut, initiativ och verksamheter med den mer långsiktiga planeringen.

Processen att ta fram handlingsplanen gjordes genom gemensam beredning där hela kommunkoncernen i olika grad involverades. En processdag genomfördes med deltagare såväl från ledning som lokal nivå från arbetsmarknadsförvaltningen, utbildningsförvaltningen, socialförvaltningen, stadsbyggnadsförvaltningen, kulturförvaltningen, Uppsalahem AB, UKFAB och kommunledningskontoret. Resultatet från denna dag kompletterades av underlag från tidigare dialoger med boende i området och workshops med olika aktörer till ett första förslag på handlingsplan som under december-januari remitterades till samtliga förvaltningar och bolag. Dialog fördes med Polismyndigheten i Uppsala län, främst i de delar där samarbetet behövdes stärkas. Kommunstyrelsen fattade beslut om handlingsplanen i februari 2018.

#### 2.1.1 Syfte, mål och aktiviteter

Syftet med handlingsplanen var:

”Handlingsplanen ska användas för att samordna det kortsiktiga och det långsiktiga arbetet för ett socialt hållbart Gottsunda/Valsätra. Handlingsplanen innefattar mål med arbetet, förslag på åtgärder och insatser på kort sikt för att hantera nuläget och påbörja förändringsarbetet samt förslag på åtgärder och insatser på längre sikt för att ställa om mot målsättningar 2030. Handlingsplanen ska utgöra grunden för ett samlat och övergripande förbättringsarbete samt ge stöd vid utformningen av kommande åtgärder och insatser.”

Handlingsplanen samlade insatser och aktiviteter inom fem identifierade fokusområden, baserade på delmålen i regeringens strategi för att minska och motverka segregation.

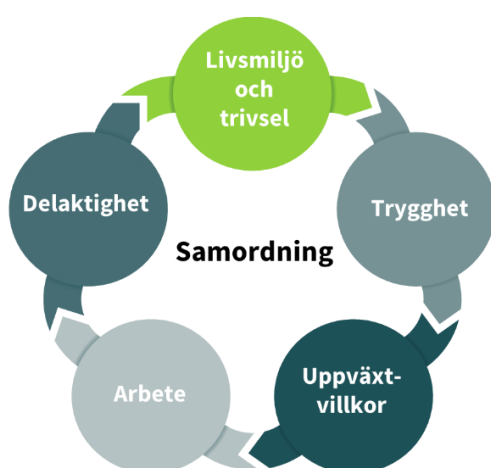
Genom att arbeta med framtagna aktiviteter under respektive fokusområde skulle kommunen göra förflyttningar för att uppnå följande mål:

1. Ökad attraktivitet att bo, verka och besöka Gottsundaområdet.
2. Tryggheten i det offentliga rummet ska vara sådan att alla oavsett kön, ålder och bakgrund ska känna sig fria att röra sig överallt i Gottsunda och Valsätra alla tider på dygnet. Gottsunda ska vara borta från NOA:s lista för särskilt utsatta områden.

3. Gottsundas alla barn, unga och elever ska klara sin utbildning och ha goda uppväxtvillkor i högre utsträckning.
4. Gottsundas arbetskraftsdeltagande ska vara i nivå med övriga delar av kommunen. 2020 ska 300 nya anställningar skapats för långtidsarbetslösa boende i området.
5. Gottsunda ska ha ett rikt föreningsliv. De som bor och verkar i Gottsunda ska vara delaktiga i frågor som rör dem

Som nämndes tidigare var ett av huvudsyftena med handlingsplanen att utgöra grunden för ett samlat och övergripande förbättringsarbete. Det ska dock inte tolkas som att syftet var att ge en komplett bild av insatser som genomförs i området där ett intensivt utvecklingsarbete pågått under många år, och där operativa omställningar i många verksamheter redan hade påbörjats mot bakgrund av lägesbilderna. Insatserna och åtgärderna i handlingsplanen formulerades med intention att komplettera och stödja såväl redan pågående arbete som insatser fokusområden sinsemellan. Till en början identifierades 89 aktiviteter som var fördelade på både kort och lång sikt och kunde handla om att direkt möta individers och samhällets behov eller om att förändra kommunens organisation och arbetsätt.

Under våren 2018 gick handlingsplanen ut på samråd i samband med planprogrammet för Gottsunda-/Valsätraområdet. Syftet var att ytterligare stärka den lokala förankringen och ge möjlighet för medborgare och civilsamhälle att tycka till. Synpunkterna och de önskemål som inkom från samrådet med medborgare och civilsamhälle förstärkte inriktningen i handlingsplanen, behov av mötesplatser och fritidsaktiviteter, vuxenutbildning och trygghets- och säkerhetsskapande åtgärder var återkommande synpunkter. Handlingsplanen skickades även på remiss till samtliga nämnder och bolag under sommaren. Utifrån förslag på omformuleringar och sammanslagningar av befintliga åtgärder, förslag på tillkommande åtgärder och indikatorer samt efterfrågan på förtydliganden av åtgärder och beskrivningar reviderades handlingsplanen där de ursprungliga 89 aktiviteterna blev 87 stycken.



Figur 1: Handlingsplanens fokusområden

Samverkan och koordinering mellan olika aktörer och aktiviteter har varit av största vikt för handlingsplanens genomslagskraft i området. Ansvariga för aktiviteterna var nämnder och bolagsstyrelser. Viktiga samverkanspartners för att genomföra aktiviteterna var bland annat polisen, fastighetsägare, regionen, civilsamhälle, näringsliv och akademi. En förväntad effekt av handlingsplanen var således att nya och

långsiktiga arbetssätt och samarbeten mellan olika aktörer i området, tillsammans med de boende.

## 2.2 Organisation

Kommunstyrelsen fattade beslut om handlingsplanen i februari 2018 och har varit beslutande nämnd för handlingsplanen. Kommunala nämnder och bolagsstyrelser var ansvariga för genomförandet av åtgärderna enligt utpekat ansvar. Framskridandet av handlingsplanen statusrapporterades återkommande i kommunstyrelsens arbetsutskott som informationsärende.

Utvecklingsledningsgruppen för hälsa, omsorg, fritid och skola (tidigare barn och ungas hela dygn) utsågs till styrgrupp för handlingsplanen.

Utvecklingsledningsgruppen leds av biträdande stadsdirektör och inkluderar direktörer för social-, kultur, utbildnings och arbetsmarknadsförvaltningen samt avdelningschefer för hållbarhets- och näringslivsavdelningen samt idrott och fritid.

En viktig del av handlingsplanen var betoningen på samordning av pågående arbete och insatser. För att underlätta samordning, koordinering, uppföljning och kommunikation tillsattes därför två funktioner inom hållbarhetsavdelningen på kommunledningskontoret. En samordningsgrupp bestående av representanter från direkt berörda förvaltningar och bolag utsågs, som i de flesta fall utgjordes av chefs- eller strategifunktioner. Gruppens funktion var att vara ingång till förvaltningar, följa upp aktiviteter, hitta och initiera samverkan för aktiviteternas uppfyllnad och delta i utvecklingsarbete av handlingsplanen. Samordningsgruppen träffades en gång per månad från midsommar 2018.

En viktig aspekt av handlingsplanens arbete har även varit att bibehålla och, i den mån det varit möjligt, bidra till att stärka det redan pågående samverkansarbetet lokalt i Gottsunda.

Handlingsplanen för Gottsunda/Valsätra hade betydligt tätare uppföljningar och återrapporteringar till de förtroendevalda än vad de flesta handlingsplaner har. Under 2018 följdes handlingsplanen upp månadsvis med rapportering till styrgrupp och kommunstyrelsens arbetsutskott. Handlingsplanen med dess 87 aktiviteter var omfattande, och många av aktiviteterna var dessutom av en sådan karaktär som inte innebär månadsvisa förändringar. För att frigöra resurser för genomförande glesades uppföljningstillfällena under 2019 och 2020 ut. De täta uppföljningarna var bitvis resurskrävande men gav initialt tydliga signaler om prioritet.

## 2.3 Ekonomiska förutsättningar

När handlingsplanen antogs var utgångspunkten att aktiviteterna skulle finansieras genom omprioriteringar inom nämnder och bolags befintliga budgetramar och extern finansiering. Under 2018 sökte och beviljades Uppsala statsbidrag för att motverka segregation med en summa om knappt 16,7 miljoner årligen under perioden 2018–2020. Förordningen för bidragen har medgivit stort utrymme för kommunen att avgöra vad medlen ska användas till. Medlen för 2018 beviljades dock först i oktober samma år, vilket påverkade vilka verksamheter som hade möjlighet att ta del av dem och det första årets statsbidrag gick i stor utsträckning till att stärka insatser i den fysiska miljön. Statsbidragen för 2019–2020 användes sedan till stor del för att finansiera större insatser inom handlingsplanen. Övriga kostnader för genomförande av handlingsplanens aktiviteter har hanterats inom nämnder och bolags budgetramar

eller andra statsbidrag eller extern finansiering. Statsbidrag för att minska och motverka segregation och genomföra insatser i utsatta områden kommer dock fortsatt finnas att söka från flera myndigheter, bland annat Delegationen mot segregation, Socialstyrelsen och Boverket.

## 2.4 Parallella projekt och satsningar

### 2.4.1 Planprogram för Gottsundaområdet och pågående stadsbyggnadsprojekt

Kommunens översiktsplan från 2016 och Planprogrammet för Gottsundaområdet från 2019 lägger grunden för en kraftig expansion och stadsomvandling i Gottsunda. Gottsunda ska utvecklas till en fullt utbyggd stadsnod för Södra Uppsala. Kopplingarna till såväl Uppsala som till Stockholm ska förstärkas genom satsningar på infrastruktur och kollektivtrafik. Genomförandet av planprogrammet förväntas pågå fram till 2050 och beskriver en utveckling med en mängd arbetsplatser, verksamheter och 5000–7000 tillkommande bostäder, varav ungefär hälften av dessa redan under det närmaste decenniet. Med ett särskilt fokus på att skapa förutsättningar för en socialt stärkande stadsmiljö som motverkar segregation och främjar mötet mellan människor kommer utvecklingen ske utifrån fyra övergripande målområden identifierats: *Ökad trygghet och trivsel, En sammanhängande stad och stadsdel, Mer stadsliv och ökad samhällelig närvaro* och att *Mångfald och lokal kraft tas tillvara*.

När Gottsundaskolan brann ner i oktober 2018 kraftsamlade kommunen för att hantera situationen. Projektdirektiv för ny skola efterfrågades och tog fram nästintill rekordsnabbt. Direktivet omfattar ett skolkuster för 1 000–1 500 elever i stadierna F-9 samt en fullstor idrottshall. Skolutbyggnaden planeras i två etapper, där en första etapp ska vara klar till höstterminen 2024. Direktivet slår fast att skolprojektet ska ta ett helhetsgrepp på områdets utveckling och säkra en utveckling som sker enligt kommunens övergripande styrning ( däribland Funktionsprogram för grundskolans lokaler i Uppsala kommun) och främjar stadsutvecklingen enligt planprogrammets intentioner. Projektdirektivet nämner specifikt samnyttjande som en av planprogrammets intentioner.

För att möta de investeringsbehov som väntar beslutade kommunen att sälja delar av koncernens fastigheter. För att lyckas hantera såväl möjligheterna som utmaningarna i expansionen i södra Uppsala på ett hållbart sätt söker kommunen även utveckla nya samarbetsformer med privata aktörer. Beslut om att pröva en försäljning av Gottsunda centrum togs därför förutsatt att förutsättningar och köpare är de rätta. Under 2020 anordnades en idékoncepttävling vars innehåll bland annat hade tagits fram genom dialoger med boende och verksamma i området. Målbilden är att en ny aktör ska bidra till utvecklingen av området i samverkan med kommunen och övriga aktörer.

### 2.4.2 Fokus Gottsunda

I juni 2019 inledde Uppsala kommun tillsammans med polisen en satsning mot den grova organiserade brottsligheten i Gottsunda och Valsätra 2019–2024). Satsningen kallas Fokus Gottsunda och utgår från sex målområden:

- Minska antalet skjutningar
- Öka tryggheten för boende på Bandstolsvägen
- Öka tryggheten i Gottsunda centrum
- Nolltolerans mot narkotikaförsäljning

- Nolltolerans mot svarta hyreskontrakt
- Minska rekryteringen till kriminalitet

Ramen för satsningen är den av Brå (Brottsförebyggande rådet) så kallade fasmodellen som är ett verktyg för att kunna planera insatser mot brottslighet i socialt utsatta områden. Fasmodellen bygger på orsaksanalyser, där det handlar om att försöka förstå varför ett problem uppstår och analysera vilka tänkbara faktorer som kan leda till att ett brott sker vid en viss tid vid en viss plats. Genom en gemensam kunskapsplattform blir det lättare att utveckla samverkan mellan kommunala förvaltningar, polis, fastighetsägare och andra aktörer och förstå vilka aktiviteter som är viktiga i olika skeenden. Brå deltar i projektet som strategiskt metodstöd.

När Fokus Gottsunda togs fram lades stort fokus på att hitta synergier med redan pågående projektet, inte minst inom handlingsplanens ramar. Syftet var framförallt att fördjupa samarbetet med polisen och hitta en gemensam grund för att hantera utmaningar kopplade till den grovt organiserade brottsligheten. Det ska på så sätt inte ses som ett isolerat projekt, snarare ett koncept som ska överbygga samtliga redan pågående och kommande åtgärder. Med ett inledande tidsspänn på 6 år beräknas ett långsiktigt och uthålligt arbete byggas upp.

## 3 Resultat från handlingsplanens åtgärder

Vad har då gjorts och åstadkommits under åren 2018–2020? Handlingsplanen innehåller en stor mängd åtgärder och dessa har rört olika typer av aktiviteter, där en del aktiviteter har varit av karaktären att de inte ”bockas av” då de rör nya typer av arbetssätt eller ligger nära grunduppdraget.

Att försöka beskriva en samlad förflyttning mot mål inom fem olika fokusområden och sammanfatta arbetet som gjorts inom 87 olika åtgärder under tre års tid är en stor utmaning. De kommande avsnitten är därför uppdelade utifrån handlingsplanens fem fokusområdena där redovisningen beskriver målen inom fokusområdet, vilka tendenser som kan beskrivas utifrån tillgängliga data från de föreslagna indikatorerna och därefter vilka resultat som uppnåtts inom arbetet. Redovisningen av åtgärderna tematiseras för att resultat, förflyttning och utmaningar som framkommit under genomförandetiden lättare ska framträda.

### 3.1 Hållbara livsmiljöer och trivsel

Den omfattande stadsutveckling av Gottsundaområdet som planeras och genomförs utifrån planprogrammet för området präglar fokusområdet Hållbara livsmiljöer och trivsel. Gottsunda ska utvecklas till en regional knutpunkt och en av fyra stadsnoder, med starkare sammankoppling till staden. Tusentals nya bostäder och kapacitetsstark infrastruktur planeras fram till 2035, med utblick mot 2050. Ett av målen med planprogrammet är en socialt stärkande stadsmiljö. Samspelet mellan kort och lång sikt är särskilt tydligt inom detta fokusområde, där sociala insatser och utvecklingen i området påverkar möjligheterna att omsätta de långsiktiga planerna. På samma sätt sätter den kommande stadsutvecklingen flera viktiga förutsättningar för områdets utveckling.

Det är dock inte bara stadsutvecklingen med nyproduktion och infrastruktur som präglar fokusområdet. Gottsunda/Valsätra har stora hyresbestånd där renoveringar pågår och kommer att utökas de kommande åren. Möjligheten att bo kvar i området är därför en viktig fråga, liksom en fungerande bostadsmarknad. Goda förutsättningar för mötesplatser och aktiviteter är också viktiga delar inom fokusområdet.

#### 3.1.1 Huvudsakliga resultat

Målet för fokusområdet Hållbara livsmiljöer var:

*Ökad attraktivitet att bo, verka och besöka Gottsundaområdet.*

I Uppsalas trygghetsundersökning från 2017<sup>1</sup> finns frågor om man upplever sitt bostadsområde som bra att bo i och om man rekommenderar området. Resultatet från 2017 visar att de boende i flera av bostadsområdena i Gottsunda/Valsätra instämmer i dessa påståenden i betydligt lägre grad än Uppsala tätort som helhet. Det lägsta värdet finns i Sydvästra Valsätra där endast 44 procent av de tillfrågade svarar att området är bra att bo i. Bland tillfrågade i norra och centrala Gottsunda svarar istället närmare 70 procent att området är bra att bo i, men det ligger ändå mycket under Uppsala tätort

---

<sup>1</sup> Uppsala kommuns trygghetsundersökning 2017. Sammanställning av resultat samt delområdesrapporter <https://www.uppsala.se/kommun-och-politik/publikationer/trygghetsundersokning-2017/> (januari 2021)

som helhet där över 90 procent tycker att deras bostadsområde är bra att bo i. Samma mönster ses vad gäller om man rekommenderar området. I sydvästra Valsätra är det endast 28 procent som rekommenderar området vilket sticker ut rejält jämfört med övriga bostadsområden i Gottsunda/Valsätra. Här ligger Bandstolsvägen som under flera dialoger också pekats ut som ett otryggt område. En ny trygghetsundersökning genomförs vintern 2020/2021 som ger möjlighet att följa hur upplevelsen från boende har förändrats.

För den upplevda tryggheten och trivseln är det av stor betydelse hur området sköts om, och om prioritet läggs på att snabbt åtgärda upptäckta brister och fel. I samband med perioder av social oro och återkommande bränder, som framförallt var förekommande under handlingsplanens föregående och första år, ansågs det dessutom än viktigare att snabbt röja undan bråte eller andra övergivna föremål i utemiljön. En indikator att titta på är inrapporterad skadegörelse. Kommunen har ett felanmälsystem för allmän plats, från vilket sammanställda data<sup>2</sup> om inrapporterad skadegörelse finns från och med mars 2019, som visar på en ökning i Gottsunda/Valsätra med ca 50 procent 2020, jämfört med samma period 2019. I kommunen som helhet är ökningen ca 30 procent. Viss övervikt på felanmälningarna i Gottsunda/Valsätra syns vid området runt Gottsunda centrum samt kring Bandstolsvägen och Lina Sandells park. Huruvida dessa siffror ska ses som ökad förekomst av skadegörelse eller ökad rapporteringsbenägenhet är underlaget ännu för tunt för att avgöra. Kommunens felanmälsystem har under de senaste åren varit föremål för kommunikationsinsatser, där bland annat en mobilapplikation har lanserats. Dessutom har flera aktörer, som till exempel fastighetsägaren i Gottsunda centrum, jobbat aktivt med att fel och brister såsom skadegörelse alltid ska anmälas.

Arbete med så kallade svarta hyreskontrakt, otillåten andrahandsuthyrning, som en del i att främja en fungerande bostadsmarknad och stävja organiserad brottslighet har pågått inom handlingsplanen. Flera fastighetsägare i området har arbetat fokuserat med otillåten andrahandsuthyrning under 2019, vilket syns i antalet återtagna kontrakt som då ökade. Under 2020 har pandemin påverkat arbetet i och med att utredningar och hembesök inte kan göras på samma sätt, och antalet återtagna kontrakt ligger för Uppsalahems del på ungefär halva nivån jämfört med 2019, både i kommunen som helhet och specifikt i Gottsunda/Valsätra.

En viktig parameter är hur människorna i området upplever sin hälsa, vilket också i hög grad sammanfaller med livsvillkor och socioekonomiska faktorer. Region Uppsala genomför vart fjärde år undersökningen Liv och hälsa, den senaste mätningen gjordes 2017. Invånarna i Gottsunda/Valsätra svarar i lägre grad än Uppsala som genomsnitt att de mår bra, och det gäller både kvinnor och män. Samma mönster finns även på frågan om gott psykiskt välbefinnande, men där är könsskillnaderna än större.

	Mår bra		Gott psykiskt välbefinnande	
	Kvinnor	Män	Kvinnor	Män
Gottsunda-Valsätra	65	69	66	78
Uppsala kommun	72	78	71	84

Tabell 1: Andel i procent som instämmer i påståenden om att må bra respektive ha ett gott psykiskt välbefinnande.<sup>3</sup>

<sup>2</sup> Hämtat ur Uppsala kommuns trygghetsverktyg

<sup>3</sup> Liv och hälsa 2017, Region Uppsala. Gottsunda-Valsätra innefattar följande NYKO-4 områden: 1571,1572,1573,1534, 1582, 1533, 1581.

Statistiken från de undersökningar som har beskrivits ovan visar hur invånarna i Gottsunda/Valsätra upplevde området och sin hälsa 2017, alltså innan arbetet inom handlingsplanen startade. I skrivandes stund finns inte jämförbara data tillgänglig, då Liv och Hälsa genomförs vart fjärde år och resultat av ny trygghetsundersökning för tillfället är under behandling. Båda undersökningarna indikerar dock att livsvillkoren för de boende i Gottsunda/Valsätra var sämre än för kommunen som helhet. Inom ramen för handlingsplanen har flera åtgärder genomförts för att öka trivseln för de boende och de som besöker området. Det gäller mötesplatser, aktiviteter och den fysiska miljön vilket beskrivs nedan. Det är givetvis vanskligt att dra slutsatser om vilka insatser som påverkar människors upplevelse av trivsel och hälsa och betydligt djupare analyser behövs för att skönja sådana samband.

### **3.1.2 Områden där insatser gjort skillnad**

Drygt 20 åtgärder har pågått inom fokusområdet Hållbara livsmiljöer och trivsel där arbetet präglats av möjligheter till aktiviteter och mötesplatser, den pågående stadsutvecklingen och om möjligheter att bo kvar i området.

De områden där arbetet inom handlingsplanen främst har gjort skillnad kan sammanfattas i:

- Utveckling av befintliga och nya mötesplatser
- Etablering av samverkansstrukturer
- Osäkra boendesituationer och bostadsfrågor
- Utökad tillsyn
- Socialt ansvarstagande

#### *3.1.2.1 Utveckling av nya och befintliga mötesplatser*

Några mycket synliga och bestående avtryck av handlingsplanen finns i den fysiska och offentliga miljön. Under 2018 renoverades Gottsundabadet där bland annat öppnare ytor har lett till ökad trygghet och tillgänglighet. Innan renoveringen var ordningsstörningar ofta förekommande, vilket har minskat och badet upplevs nu lugnare än tidigare. Det renoverade badet ger också bättre möjligheter att tillgodose den stora efterfrågan på simskola.

En annan mötesplats som investerats i är Lina Sandells park som invigdes under hösten 2018. Utformningen av parken togs fram i samarbete med barn och unga i närområdet, med fokus på flickor. Tanken var att parkens användning skulle följas upp genom platsobservationer sommaren 2020, vilket inte gjordes till följd av pandemin. Användning och upplevelse av parken är av vikt för det fortsatta arbetet.

Nära Lina Sandells park ligger Stenhammarsparken där den sociala investeringen *Mötesplats Gottsunda* har bedrivit verksamhet under de tre år då handlingsplanen varit verksam. Mötesplatsen drivs av Uppsalahem och olika typer av aktiviteter har genomförts i samverkan med ett stort antal föreningar och organisationer under lov och helger. Totalt 52 sommarjobbade ungdomar och unga vuxna har anställts som mötesvärdar och arbetsledare. Under 2021 har Uppsalahem fortsatt budget och verksamhet inom mötesplatsen och diskussioner pågår om långsiktigt ägarskap, med bland annat fastighetsägarföreningen i Gottsunda/Valsätra.

Slutrapporten för mötesplatsen 2018-2020 visar att målen om meningsfulla möten och fritidssysselsättning har uppnåtts. Däremot blev besöksantalet inte lika högt som förhoppningen med 500 besök per vecka. Under 2019, då verksamheten blivit känd och



arbetsrutiner fanns på plats var besöksantalet i genomsnitt 360 besök per vecka. Under de tre åren som helhet var besöksantalet 323 besök per vecka, där pandemin hade stor påverkan under 2020. Ett mål med satsningen, och en del av den sociala investeringen var att verksamheten och anställning av gymnasieungdomar skulle bidra med minskad skadegörelse. Detta mål har inte kunnat följas upp. Däremot syns en viss ökad nöjdhet och bland Uppsalahems hyresgäster i Gottsunda i den årliga undersökningen bland boende. Återkopplingen från de besökande barnen och deras familjer har varit mycket positiv där verksamheten och enkelheten att delta har varit uppskattad<sup>4</sup>.

*Gottsunda kulturhus* är inte bara en enskild mötesplats, utan samlar flera aktörer som verkar i Gottsunda centrum, såväl inom kommunen som civilsamhället. Under 2018 gjordes en utredning och därefter omorganisation av Gottsunda kulturhus och Mötesplats Treklängen. Den tidigare samordnaren för Mötesplats Treklängen flyttade då till att bli verksamhetsledare för Gottsunda kulturhus från 1 januari 2019 för ökad samverkan mellan de olika aktörerna. Ett gemensamt programråd har bildats med syfte att samordna programverksamheten för kultur, effektivisera lokalanvändning och möjliggöra att fler professionella scenkonstföreställningar kan förläggas i Gottsunda.

Gottsunda kulturhus är liksom övriga kulturcentrum idag en del av Bibliotek Uppsalas organisation. En mindre ombyggnation av biblioteket gjordes 2018 för att skapa en inbjudande plats för ungdomar att vistas i och Gottsundabiblioteket har en aktiv ungdomsbibliotekarie som ordnar aktiviteter inom befintlig budget. Genom statsbidrag har barnbibliotekarien anordnat aktiviteter under namnet Torsdagsbibblan där barnen själva har varit delaktiga och föreslagit aktiviteter och teman. Ungdomar på Gottsundabiblioteket har genomfört flera Responsprojekt, där unga tar initiativ och genomför aktiviteter för andra unga med stöd från responscoach på biblioteket. En tjänst som integrationssamordnare har också tillsatts övergripande inom Bibliotek Uppsala. Integrationssamordnaren utgår från stadsbiblioteket fysiskt men har som uppdrag att jobba mot alla bibliotek och särskilt mot socioekonomiskt utsatta områden som exempelvis Gottsunda/Valsätra med olika integrationsaktiviteter. Bland annat har det varit körkortsteori, filmvisning och läxhjälp.

Förutsättningar har också lagts för fortsatt utveckling av mötesplatser genom en gedigen förstudie och beslut om ett kommande allaktivitetshus i nya Gottsundaskolan. Diskussioner om ett allaktivitetshus i Gottsunda har förts under många år och målet med förstudien har varit att nå och dokumentera en förvaltningsövergripande samsyn vad gäller förutsättningar, behov och förslag om inriktning för ett allaktivitetshus.

Förstudien föreslår ett allaktivitetshus i samnyttjade lokaler baserat på den beprövade modellen ”Community school”. Modellens grundtanke är att skolan ska vara en mötesplats och ett kunskapscentrum för hela lokalsamhället och därigenom fungera som nav för områdets sociala utvecklingsarbete. Idén är att stärka barn och ungdomar, deras familjer och närområde utifrån ett helhetsperspektiv, genom att erbjuda dem avgiftsfri och lättillgänglig fritidssysselsättning. Att skapa ett allaktivitetshus i form av en Community school handlar om att etablera ett arbetssätt som bygger på bred samverkan mellan olika parter – boende, fastighetsägare, myndigheter, civilsamhälle och näringsliv. Förstudien har identifierat viktiga knäckfrågor, som ska omhändertas i en fördjupad utredning med syfte att möjliggöra ett förverkligande av ett

---

<sup>4</sup> Slutrapport Mötesplats Gottsunda, Uppsalahem 2020

allaktivitetshus i den nya Gottsundaskolan. Parallellt ska implementering av allaktivitetshus påbörjas i mindre skala inom befintliga resurser och lokaler.<sup>5</sup>

### 3.1.2.2 Etablering av samverkansstrukturer

Ett antal åtgärder inom fokusområdet handlar om att skapa och etablera olika former av samverkansstrukturer. Under 2017 bildades Delegationen mot segregation, Delmos. Myndigheten har i uppdrag att främja samverkan och följa och sprida kunskap. Myndigheten fördelar även statsbidrag för att minska och motverka segregation. God kontakt med DELMOS har etablerats och Uppsala deltar i ett kommunnätverk där de 32 kommuner som tilldelades statsbidrag ingår. Två träffar hölls 2019 medan pandemin satte stopp för fysiska träffar 2020. Informationsutbyte sker löpande, och ett mindre nätverk har formerats gällande analys av data för att följa och analysera segregation.

Under perioden för handlingsplanen har samverkan med akademien sökts på lite olika sätt. En workshop för att samla forskare och tjänstepersoner hölls i samarbete med Uppsala universitet Innovation i början på 2019, där en konferensdag sedan arrangerades i Gottsunda. Vid dessa tillfällen knöts kontakter men mer bestående samarbeten har snarare kommit till stånd i andra forum. Tre postdoktorer har sedan 2020 en delad anställning mellan Institutet för bostads- och urbanforskning och stadsbyggnadsförvaltningen. Postdoktorernas forskning rör kvantitativ och kvalitativ analys inom segregationsområdet. Den kvalitativa analysen görs på temat stigmatisering med huvudfokus på Gottsundaområdet, vilket ger intressanta utgångspunkter för det fortsatta arbetet med bland annat kommunikation.

Under 2020 startade även forskningsmiljön Urban Lab som delfinansieras av Uppsala kommun. Flera forskningsprojekt pågår inom ramen för Urban Lab och workshops har hållits med forskare och kommunala tjänstepersoner från flera förvaltningar och bolag, med temat pågående forskning. Fler seminarier och aktiviteter planeras för att tillgängliggöra forskning och knyta in kommunens utmaningar i forskningsfrågor, bland annat hur arbetet i Gottsunda kan utvärderas och akademien knytas närmare i det fortsatta arbetet.

En rad kontakter togs för att koppla följeforskning till insatsen om socialarbetare i skolan (se nedan under Barn och ungas uppväxtvillkor för beskrivning). Sedan våren 2020 processutvärderas insatsen av FoU socialtjänst inom Region Uppsala som har vetenskaplig förankring i kompetens och utförande. Utvärderingen ligger till grund för vidareutvecklingen av socialarbetare i skolan som införs på fler skolor än de fyra som varit piloter i Gottsunda/Valsätra, och utvärderingen ska också ta fram förslag på effektutvärdering.

Ett samarbete gällande arbetet kring dialog och delaktighet är under utveckling med forskare inom ramen för forskningsprogrammet MISTRA miljökommunikation. Under 2020 har seminarier för ökad förståelse och empirisk erfarenhet kring olika dimensioner av delaktighet genomförts, liksom deltagande i olika workshops. Arbetet håller på att hitta sina mer långsiktiga former inom ramen för forskningsprogrammet och det fortsatta arbetet efter handlingsplanen.

En lokal fastighetsägarförening i Gottsunda/Valsätra har bildats mellan Uppsalahem, Hembla, Rikshem och UKFAB. Diskussioner om en fastighetsägarförening i området

---

<sup>5</sup> Allaktivitetshus i Gottsunda. En förstudie om möjligheter, förutsättningar och behov för/ av ett allaktivitetshus i Gottsunda, Stadsbyggnadsförvaltningen, diarienummer: KSN-2020-02624.

hade förts under en tid men tillkom i samband med handlingsplanen. Fastighetsägare har uppmärksammats allt mer som betydelsefull aktör för långsiktigt områdesarbete, där fastighetsägarföreningar kan göra ett stort avtryck. Föreningen i Gottsunda/Valsätra är i ett utvecklingsskede men var en av tre parter i medborgarlöftet för ökad trygghet 2019–2020 (se trygghet) och har gjort en del gemensamma aktiviteter. Under sommaren 2020 tog föreningen emot 146 sommarjobbare som arbetade i utomhusmiljön. Alla föreningens medlemmar har varit med i de trygghetsvandringar som har genomförts. Under 2019 gjordes även en gemensam trygghetsanalys av Tryggare Sverige som ligger till grund för föreningens gemensamma arbete med bland annat utomhusmiljön.

### 3.1.2.3 Osäkra boendesituationer

Utifrån handlingsplanen har en tidigare boendesamordningsgrupp återaktiverats och varit aktiv med deltagare från flera fastighetsägare, försörjningsstöd, bostadsförmedlingen, stadsbyggnadsförvaltningen och säkerhetsavdelningen på kommunledningskontoret. Gruppen har tittat på bostadssociala frågor och bland annat genomfört en särskild genomgång av hur fastighetsägarna arbetar med kontraktssanering och säkerhet gällande otillåten andrahandsuthyrning (svarta hyreskontrakt). Att motverka svarta hyreskontrakt är även ett av fokusområdena i samverkan med polisen inom Fokus Gottsunda och samarbetet med statliga myndigheter genom Kunskapscenter. Frågan finns därför inom flera samarbetsforum, och har förstärkts genom handlingsplanen. Uppsalahem har även förstärkt sin bostadssociala organisation.

Projektet Bostadscoach har även pågått under perioden och påverkat invånare i Gottsunda/Valsätra. Projektet syftar till att erbjuda individuellt stöd till alla de hushåll som under 2019 och 2020 har blivit uppsagda från sitt kommunala andrahandsboende, då kommunens ansvar utifrån bostättningslagen har upphört. Det rör sig om hittills drygt 80 hushåll som har erbjudits hjälp och stöttning i sitt bostadsökande, där många av dessa bor i Gottsunda/Valsätra. Resultaten har varit goda där i princip alla har löst sin boendesituation och flyttat ut innan uppsägningsdatum.

Genom handlingsplanen har ett fokus och återkommande uppföljning funnits kring hållbara renoveringsprocesser. Gottsunda har ett stort hyresbestånd av vilket stora delar står inför renoveringar. Inom UKFAB:s bestånd genomförs renoveringar i bostäderna med uttalad ambition att hålla nere hyreskostnaderna. Utgångspunkten för Uppsalahems bostadsbestånd i Gottsunda är varsam renovering där framförallt nödvändiga tekniska åtgärder utförs, och med en hyressättning som möjliggör att befintliga hyresgäster ska ha råd att bo kvar. Frågan om hållbara renoveringar rör givetvis inte endast Gottsunda, men genom handlingsplanen har frågan ytterligare aktualiserats.

Ett arbete som inte specifikt varit del av handlingsplanen men som har stor betydelse för bostadsutvecklingen i området är den inriktning för bostadsfrågor för Gottsunda som tagits fram inom ramen för stadsbyggnadsprojektet. Denna sätter målbilder och den strategiska inriktningen för bostadsfrågorna i området fram till 2050. Inriktningen ligger till grund för markanvisningar, strategiskt bostadsförsörjningsarbete, samverkansavtal med fastighetsägare, arbete inom Uppsalahem samt detaljplaneläggning och projektplanering. Bland föreslagna insatser för att nå målet om att främja lokala behov finns varsamma renoveringar samt att motverka svarta hyreskontrakt och osäkra boendeförhållanden.

Relaterat till bostäder, men som även rör planprogrammets intentioner i större bemärkelse, är den översyn av strategiska mark- och fastighetsförvärv som gjorts inom Gottsundaområdet. Översynen har resulterat i att fyra förhandlingar med externa parter har initierats. Som ett led i att säkra förlängningen av Bandstolsvägen och sammankopplingen av Linrepevägen och Spinnrocksvägen förvärvade kommunen under hösten 2020 Valsätra 36:5 (där det tidigare stod en nedbrunnen pizzeria, se nedan). Kommunen för dialog med ytterligare tre markägare inom Gottsunda där rapportering och beslut inom ärendena hanteras i kommunstyrelsens mark- och exploateringsutskott. Arbetet är en del av såväl handlingsplanen som stadsbyggnadsprojektet och ger förutsättningar för genomförande av projekt framöver.

#### 3.1.2.4 *Utökad tillsyn*

Tillsyn inom såväl kommunen som räddningstjänsten görs löpande utifrån löpande planerad tillsyn och anmälningar eller kännedom om brister. Under 2018 fattade plan- och byggnadsnämnden beslut om extra tillsyn i Gottsunda/Valsätra. Bland annat har 15 lekplatser med stora underhållsbrister identifierats där dessa ärenden har följts upp för att säkerställa att farliga lekredskap har tagits bort eller lagats. En nedbrunnen pizzeria på Bandstolsvägen har varit ett av tillsynsärendena liksom ärenden om bland annat växtlighet och ovårdade garagelängor. Inom Brandförsvaret har ingen särskild satsning gjorts, utan tillsynen har följt ordinarie planering och besök utifrån kännedom om brister. Åtgärden om ökad tillsyn har därför haft delvis effekt genom handlingsplanen, där återkommande uppföljning löpande har aktualiserat frågan.

Hur parkeringen och bortforsling av fordonsvrak hanteras är viktiga signalvärden för hur den formella kontrollen kan utövas och fungera i ett område, vilket i sig påverkar upplevelsen av området. Åtgärden i handlingsplanen om att beivra felparkerade bilar i högre utsträckning har syftat till en förbättrad parkeringsövervakning och en mer normal parkeringssituation. Detta har också uppnåtts. I början av 2020 tecknade UKFAB avtal med AIMO-Park för reglering av Gottsunda Centrums parkeringar. Detta betyder att parkeringsövervakning numera sker i större utsträckning än tidigare, och att Uppsala parkering AB har kunnat fokusera mer på andra områden.

Antalet flyttade fordonsvrak har kraftigt minskat sedan 2017 då 25 fordon flyttades, jämför med 0 st under 2019 och 3 st under 2020. Det finns en god dialog tillsammans polismyndigheten både avseende tips och klagomål ifrån invånare. Det främsta och mer övergripande resultatet är dock en mer normal bevakning i området som sker utan oro från personal samt att det rapporteras mer frekvent från medborgare som uppmärksammar fordon som sticker ut, vilket visar en förflyttning jämfört med tidigare.

#### 3.1.2.5 *Socialt ansvarstagande*

En inriktning i handlingsplanen har varit att underlätta socialt ansvarstagande bland näringsidkare och även nyttja den pågående stadsutvecklingen av området för att tillskapa lokala arbetstillfällen. UKFAB som centrumägare samlar regelbundet hyresgästerna i centrum där dessa frågor har lyfts och där kontakter skapats med Utbildnings- och jobbcenter. Resultatet har blivit ett tiotal praktikplatser hos flera olika butiker. Det pågående bygget av bostadsrätter genom Erlandssons bygg innehåller även klausuler om att sysselsätta personer genom exempelvis praktik. I direktivet för en eventuell försäljning av Gottsunda centrum har inriktning om fler företagsetableringar, arbetstillfällen och praktikplatser varit framträdande bland

kraven i försäljningsunderlaget. En strategi för kommande markanvisningar kommer att tas fram där krav på social hållbarhet ställs. Att ställa sociala krav och hitta former för att stimulera till socialt ansvarstagande har därför funnits med och gjort en viss förflyttning i och med handlingsplanen, även om utfallet i antalet platser hittills varit begränsat. Det har också genomförts förvaltningsövergripande arbete med att utforma standardformuleringar i upphandlingar, se mer under fokusområde Arbete. I det lokala sammanhanget är utbildnings- och jobbcenter stöd för att matcha individer.

### 3.1.2.6 Övriga åtgärder

I medborgardialoger över vilka platser som upplevs trygga eller otrygga återkommer området runt Bandstolsvägen som en otrygg plats. Även lägesbilder som baseras på inrapporterade händelser från flera aktörer visar att Bandstolsvägen fortsatt är en ”hot spot”. Arbetet inom handlingsplanen har haft särskilt fokus på området vid och i anslutning till Bandstolsvägen där samverkan med Hembla som är fastighetsägare är central för platsens utveckling. Tryggheten och miljön runt Bandstolsvägen har även varit ett av de sex identifierade fokusområdena för Fokus Gottsunda, den gemensamma satsningen tillsammans med Polisen och Brå där Hembla ingår i arbetsgruppen. Under gemensamma trygghetsvandringar har flera brister i den fysiska miljön påpekats. Även trygghetsanalysen som fastighetsägarföreningen gemensamt genomförde visar på förbättringar som behöver göras. Även om mycket återstår har satsningar på platsen gjorts. En nedgången byggnad vid infarten till Bandstolsvägen har rivits och ersatts av ett öppet torg med två paviljonger för verksamhet och sociala aktiviteter. Fastighetsägarföreningens insats om att ta emot ett stort antal feriearbetande ungdomar för bland annat renhållning har rört Bandstolsvägen. Såväl Hembla som kommunen behöver fortsätta arbetet för att göra området runt Bandstolsvägen till en trygg plats.

En åtgärd i handlingsplanen som ligger nära grunduppdraget är att genomföra aktiviteter för att öka simkunskapen hos befolkningen, vilket ligger inom Fyrishov grunduppdrag. Efterfrågan på simskola är stort och simundervisning sker i så hög omfattning som möjligt, där det på Gottsundabadet motsvarar 28 grupper för 336 elever. Under pandemin har Gottsundabadet satsat på enskild simundervisning för vuxna och barn i olika åldrar.

Region Uppsala genomgår en stor omställning utifrån reformen Effektiv och nära vård. Utifrån omställningen ska ett antal så kallade vårdcentrum etableras i regionen där Gottsunda diskuterats som en möjlig lokalisering för det. Då ett vårdcentrum i Gottsunda inte kommer att etableras i närtid, det första centret blir i Samariterhemmets lokaler, har regionen istället startat ett pilotprojekt i Gottsunda för hälsofrämjande arbete, som väntas bli en del av kommande arbetssätt inom Effektiv och nära vård. Att Gottsunda har blivit utvalt till detta pilotprojekt har dels bakgrund i data och indikatorer kring befolkningens hälsa, men där det pågående arbetet inom handlingsplanen också bidragit mot bakgrund av den samverkan och de sektorsöverskridande kontaktytor som byggts upp i området.

## 3.2 Trygghet

Under året som föregick handlingsplanen kom flertalet signaler på ökad oro i området, där ordningsstörningar var frekventa och bland annat kommunens trygghetsundersökning (2017) visade att oron att utsättas för brott var högre i just Gottsunda och Valsätra än i andra områden i Uppsala tätort. Att arbeta med direkta åtgärder för att reducera brott och öka säkerheten på kort sikt var därför av stor

prioritet. Samtidigt konkretiserades planerna på områdets expansiva utveckling och handlingsplanen kom även därför att omfatta förslag på mer långsiktiga åtgärder och brottsförebyggande stadsplanering.

### 3.2.1 Huvudsakliga resultat

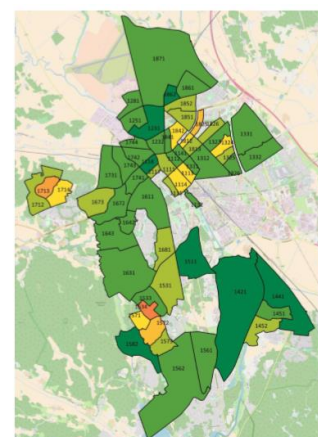
Följande mål formulerades i handlingsplanen:

- Tryggheten i det offentliga rummet ska vara sådan att alla – oavsett kön, ålder och bakgrund – ska känna sig fria att röra sig överallt i Gottsunda/Valsätra alla tider på dygnet.
- Höja lägstanivån gällande ett rent och snyggt Gottsunda/Valsätra (skadegörelse, brandskador, klotter mm).
- Minskad utsatthet för brott, minskad oro för brottutsatthet, minskade ordningsstörningar.

Ett antal säkerhetshöjande åtgärder har vidtagits under de senaste tre åren, genom t.ex. förbättringar i utomhusmiljö, skalskydd, bevakningskameror samt förhöjd närvaro av olika professioner, exempelvis ordningsvakter, polis och socialtjänst. Antalet anmälda brott i området har totalt sett minskat, men däremot har antalet anmälda stölder och narkotikabrott ökat. De senare bedöms av polisen vara ett resultat av det arbete som görs, och där narkotikabrott därmed upptäcks. Ett aktivt arbete i Gottsunda centrum för att öka anmälningsbenägenheten har också bedrivits. Våld i offentlig miljö har legat på samma nivå 2018, 2019 och 2020<sup>6</sup>.

Antalet bränder i området har minskat årligen. Som nämndes i bakgrundskapitlet föregicks handlingsplanen av ett år med eskalerande oro där bränder i fordon och annat bråte var vanligt förekommande inslag. Bilbränder anses ofta vara förknippat med social oro, och det är även en brottskategori där mörkertalet förefaller vara väldigt litet. Enligt statistik från räddningstjänsten<sup>7</sup> har det varit en betydlig minskning av förekomsten av fordonsbränder jämfört med 2017 och 2018 då ca 40 bränder skedde per år. Under 2019 rapporterades 13 fordonsbränder och under 2020 var siffran 5 stycken. Av de totalt 99 bränder som inträffat 2017–2020 har knappt 40 procent skett i Sydvästra Valsätra.

I Uppsala kommuns trygghetsundersökning från 2017 som nämnts tidigare, visas ett samband, om än inte en direkt relation, mellan oro att utsättas för brott och de socioekonomiska förhållandena i ett bostadsområde. Framförallt visades att boende i hyresrätter i bland annat delar av Gottsunda och Valsätra upplevde en väsentligt högre otrygghet än i andra områden. Detta illustreras i kartan härintill där det sammantagna resultatet av frågor rörande oro att bli utsatt för brott har en färgkodning från orange till grönt. Sydvästra Valsätra var det enskilda bostadsområde där störst oro i kommunen noterades och där även de boende begränsat sitt rörelsemönster i störst grad. De första jämförelserna utifrån trygghetsundersökningen kan göras och analyseras under 2021 när



Figur 2: oro att utsättas för brott 2017

<sup>6</sup> Baserat på uppföljning av medborgarlöfte 2019-2020

<sup>7</sup> Enligt statistik från Uppsala kommuns trygghetsverktyg, urplockat januari 2021. Berör NYKO-4 områden, 1534, 1571, 5172, 1573

resultaten från den nya undersökningen som genomförts vintern 2020/2021 har sammanställts.

I Liv och hälsa ung tillfrågas elever i årskurs 7 och 9 samt årskurs 2 på gymnasiet om hur trygga de känner sig i sina bostadsområden. Data presenteras utifrån vilka skola eleverna går på, och det som redovisas här är resultatet för elever i årskurs 7 och 9 sammanslaget för de två högstadieskolorna i området.

Känner sig alltid trygg i sitt bostadsområde på kvällen/natten				Känner sig alltid trygg i sitt bostadsområde på dagen		
	Gottsunda	Valsätra	Uppsala kommun	Gottsunda	Valsätra	Uppsala kommun
<b>2017</b>						
Flickor	47	43		76	91	
Pojkar	63	67		93	88	
Total	56	55		85	89	
<b>2019</b>						
Flickor	31	40	35	64	83	78
Pojkar	56	63	63	83	92	89
Total	48	53	50	75	88	83

Tabell 2: Trygghet i egna bostadsområdet, Liv och hälsa ung<sup>8</sup>

Det är stor skillnad på positivt svar beroende på om det rör sig om dag- eller kvälls-/nattetid. Högre andel pojkar än flickor tenderar känna sig trygga, framförallt kväll/natt då 63 procent av pojkarna och 35 procent av flickorna totalt över kommunen svarade positivt 2019. Valsätraskolans elever ligger över kommunsnittet för frågorna om man känner sig trygg i sitt bostadsområde 2019, medan Gottsundaskolans elever ligger en bit under kommungenomsnittet och särskilt vad gäller flickors svar. För Valsätra- och Gottsundaskolorna har vi även jämförelsetal med 2017. Andelen som svarat att de alltid känner sig trygga i sina bostadsområden gick ned mellan åren, för båda skolorna. Den största minskningen syns för flickor på Gottsundaskolan där de som svarar att de alltid känner sig trygga på kvällen/natten gått ner från 47 till 31 procent mellan 2017 och 2019. Minskningen syns även vad gäller trygghet under dagtid. Även Valsätraskolans elever instämmer i lägre grad 2019 jämfört med 2017 att de alltid känner sig trygga, både vad gäller kväll/natt och dagtid.

Det är svårt att dra större slutsatser av statistiken som har presenterats ovan. Trygghet i sin enklaste definition handlar om individens faktiska oro att utsättas för brott eller andra risker. De säkerhetshöjande insatser som har vidtagits i Gottsundaområdet syftar till att på olika sätt förebygga och eliminera dessa risker. Mötesplatser och andra trivselhöjande åtgärder syftar dessutom till att öka den positiva upplevelsen av att befinna sig i området. Liksom för fokusområdet Hållbara livsmiljöer är det svårt att avgöra hur stor effekt genomförda åtgärder har på tryggheten hos personer som vistas i Gottsundaområdet, baserat på den data vi har tillgänglig. Det stundande resultatet från trygghetsundersökningen 2020/2021 ska kunna ge oss en något bättre bild. Brottstatistiken går som konstaterat ned i området, och gäller även bränder vilket följer en generell nationell trend. Samtidigt indikerar siffrorna från högstadieelever att otryggheten ökar, och oroande nog gör även skillnaden mellan pojkar och flickor detsamma. Siffror från Uppsalahems nöjd kund-index har däremot visat att personer i åldern 18-44 år som bor i deras bestånd förefaller känna sig marginellt tryggare över de

<sup>8</sup> Liv och hälsa ung 2017 + 2019, Region Uppsala

senaste tre åren<sup>9</sup>. Det signalerar att en mer omfattande analys skulle behövas. Trygghetsdebatten tar allt större plats i samhället, även det en nationell trend, och i medierapporteringen från Gottsundaområdet står trygghetsfrågor för en betydande del (se mer under fokusområde delaktighet). Tryggheten är av yttersta vikt för att den positiva utvecklingen av Södra staden som helhet ska fortsätta, och är inte på något sätt begränsad till säkerhets- och brottsförebyggande åtgärder utan påverkas av arbete inom handlingsplanen samtliga fem fokusområden.

### 3.2.2 Områden där insatser gjort skillnad

De områden där arbetet inom handlingsplanen främst har gjort skillnad kan sammanfattas i:

- Fördjupad samverkan mellan kommun och polis
- Ordningvakter och kameror
- Ideella insatser i trygghetsarbetet
- Gottsunda centrum
- Förbättringar avseende standard i utomhusmiljö
- Uppföljning och metodutveckling av brottsförebyggande stadsplanering

Gemensamt för alla dessa är att arbetet har bedrivits med ett målmedvetet fokus mot att utgå från aktuella lägesbilder, stärka boendeperspektivet och främja lokal mobilisering för ökad kollektiv styrka och socialt kapital. Medborgardialoger har länge varit ett vanligt förekommande inslag i Gottsundaområdet, där inslag rörande trygghet ofta berörs. Under handlingsplanens tid har tre renodlade dialoger om trygghet anordnats i samverkan med polis och fastighetsägare, en enkät med knappt 1000 deltagande samt två dialogforum med över 100 deltagare i blandade åldrar vid respektive tillfälle. Invånare har även deltagit i regelbundna trygghetsvandringar, grannsamverkan och nattvandring. Därtill har arbetet med lägesbilder utökats, Uppsala ungdomsjour jobbar sedan tidigare med veckovisa rapporter och kommunledningskontoret arbetar med att ta fram en samlad lägesbild en gång i månaden där Gottsunda/Valsätra kommer att bli ett fokusområde som följs kontinuerligt. Dessutom medfinansierade handlingsplanen en trygghetsanalys som fastighetsägarföreningen beställde av stiftelsen Tryggare Sverige.

#### 3.2.2.1 Fördjupad samverkan mellan kommun och polis

Uppsala kommun driver sedan många år tillbaka ett aktivt samverkansarbete med Polisen. Med utgångspunkt i tidigare nämnda utmaningar och det faktum att delar av området blivit kategoriserat av polismyndigheten som ett särskilt utsatt område har det funnits skäl till att ytterligare fördjupa samverkan specifikt i Gottsundaområdet. Ett led i detta var genom att ta fram gemensamma medborgarlöften, som är ett metodverktyg som utgår från boendes perspektiv och lokala lägesbilder. En av medborgardialogerna som nämndes tidigare låg till grund för medborgarlöftet som antogs gemensamt av kommunen, polismyndigheten och den nya fastighetsägarföreningen i Gottsunda/Valsätra i början på 2019. Löftet innehöll 12 konkreta brottsförebyggande, trygghets- och säkerhetshöjande åtgärder.<sup>10</sup>

<sup>9</sup> Från slutrapport Mötesplats Gottsunda, Uppsalahem 2020

<sup>10</sup> Medborgarlöfte Gottsunda/Valsätra 2019-2020

<https://www.uppsala.se/contentassets/0a75e8c6160e43a48ff2fe6679fad711/medborgarloft-e-for-gottsunda-valsatra-2019-2020.pdf> (januari 2021)



Medborgarlöftet löpte under 2019-2020 och följs upp under inledningen av 2021. För kommunens del har löftena bland annat bidragit till att förhöja standarden av utemiljön genom regelbundna ronderingar samt skyndsamt prioritering och åtgärder vid upptäckta fel. Genom samverkan med arbetsmarknadsförvaltningen har fastighetsägarna kunnat anställa ett ökat antal ungdomar i feriearbeten (mer under fokusområde arbete). En av de mest uppmärksammade åtgärderna har varit att polisnärvaron i området har förstärkts med stadigvarande resurser i form av en områdespolisgrupp som påbörjade sitt arbete med specifikt uppdrag i Gottsunda första kvartalet 2019. Den ökade närvaron har beskrivits som en framgångsfaktor, som har möjliggjort ökad samverkan med fastighetsägare, lokala näringsidkare i Gottsunda centrum, föreningar, skolan och kommunala förvaltningar. Etableringen av områdespolisgruppen har även möjliggjort en vidareutveckling av det förebyggande arbetet inom SSPF (skola, socialtjänst, polis och fritid) och i det lokala samverkansarbetet med Uppsala ungdomsjour för att ge stöd till barn och ungdomar för att förhindra och minimera droganvändning, kriminalitet eller andra riskbeteenden. Även åtgärder som kamerabevakning och att stötta nattvandring ingick i medborgarlöftet

### 3.2.2.2 *Ordningsvakter och kameror*

Sommaren 2018 ansökte Uppsala kommun om ett förordnande för ordningsvakter enligt LOV3§ (lagen om ordningsvakter, tredje paragrafen), som innebär att ordningsvakter förordnas inom begränsade områden och tider i utomhusmiljön. I Gottsunda var detta begränsat till allmän plats i utomhusmiljön kring Gottsunda centrum, Gottsundaskolan och Treklangens skola samt parker och gångstråk runt Stenhammars väg och Jenny Linds park. Ordningsvakter fanns i tjänst på varierande tider eftermiddag/tidig kväll alla veckans dagar. Under 2020 ansöktes det även om förordnande vid Bandstolsvägen med fokus på verksamhetsnära miljöer och allmän plats. Tillstånd beviljades 1 april till 31 oktober 2020, detta utvärderas under 2021 innan beslut om fortsättning tas.

Kameror har satts upp på flera ställen i anslutning till centrumbyggnaden och i bostadsområdena för att öka bevakningen. Prioritering och fördelning av områden för kamerabevakning i Uppsala har gjorts tillsammans med polismyndigheten. I början av 2019 driftsatte polisen ett 20-tal bevakningskameror i Gottsunda/Valsätra, vid strategiskt utvalda brottsbelastade och otrygga platser. Filmmaterial har redan använts i flera brottsutredningar. UKFAB har påbörjat ett samarbete med polisen för direktåtkomst i realtid till kameror i och kring Gottsunda Centrum. Detta är ett pilotprojekt som förhoppningsvis träder i kraft under 2021. Gottsunda skulle då bli första platsen i Sverige att ha detta samarbete.

Det gjordes en utredning av möjligheterna att inrätta gemensam entré till bad och sporthall som ofta varit föremål för olaga intrång och skadegörelse. Det beslutades att inte genomföra det då sporthallens öppettider är längre än badets och att man inte fann ett bra sätt att ordna ingång till sporthallen från en gemensam entré.

### 3.2.2.3 *Ideella insatser i trygghetsarbetet*

Att utöka nattvandringen i området har varit prioriterat. Nattvandring innebär att frivilliga vuxna går runt i grupp i bostadsområdena för att finnas till stöd för barn och ungdomar. I Uppsala bedrivs nattvandringen nästan uteslutande i samarbete med organisationen nattvandring.nu, där Uppsala ungdomsjour samordnar arbetet från kommunens sida och är den enhet som jobbar närmast tillsammans med

nattvandringssgrupperna. I Gottsunda/Valsätra finns en nattvandrargrupp som växte starkt under 2019. Vandringar har genomförts regelbundet och vid specifika tillfällen i samband med förhöjd oro eller särskilda händelser. Under 2020 har vandringar varit färre än vanligt med anledning av Corona men gruppen är fortsatt aktiv med över 20 personer och vandrar regelbundet i området.

Satsningar på grannsamverkan i flerbostadshus har gjorts. Hos Uppsalahem finns aktiva grupper på i bostadsområdena Jenny Linds, Oscar Arpi och Solisten. Uppstart av fler grupper har diskuterats hos Uppsalahem och i fastighetsägarföreningen, där dessa kan förhoppningsvis komma igång när Polisen tar upp utbildningarna igen efter Covid-19.

I samband med den sociala investeringen Mötesplats Gottsunda beviljades Uppsalahem även medel till att införa Huskurage i sitt bostadsbestånd. Huskurage syftar till att förebygga våld i nära relation genom att ge grannar kunskap och verktyg att agera vid misstanke om brott. Uppsalahem startade arbetet med Huskurage under våren 2018, där informationsmaterial togs fram och det bjöds in till två informationsträffar. På grund av lågt deltagande genomfördes fyra nya träffar under hösten/vintern i samverkan med socialförvaltningen och organisationen TRIS (Tjejs rätt i samhället). Arbetet fortgår och av hyresgästerna uppskattat informationsmaterial distribueras vid förfrågan och i trapphus.<sup>11</sup>

Ett antal strukturer som möjliggör för ideella insatser inom trygghetsarbetet har därmed lagts eller stärkts inom ramen för handlingsplanen.

#### 3.2.2.4 *Gottsunda centrum*

Platser i och kring Gottsunda centrum har ofta pekats ut som otrygga av boende och besökare och under perioder har även ordningsstörningar ofta rapporterats. Uppsala kommun Fastighets AB (UKFAB) anställde 2019 en renodlad säkerhetschef för att samordna trygghets- och säkerhetsfrågor. Bolaget har arbetat strategiskt och proaktivt, bland annat genom att öka synligheten av ordningsvakter i centrum. Vid tillfällen som medför ökad risk för oro som till exempel skollov har antalet vakter utökats. Man arbetar med nolltolerans mot skadegörelse där samtliga fall polisanmäls och ständig dialog förs med hyresgäster i centrum om vikten av polis- och orosanmälningar. Såväl socialtjänstens som polisens ökade närvaro i centrum har bidragit till ett aktivt arbete för att öka anmälningsbenägenheten hos näringsidkare.

Även andra verksamheters etablering i Gottsunda centrum bedöms ha en positiv effekt på trivsel och trygghet, framförallt då de skapar ett naturligt flöde av besökare. Ett exempel på verksamhet är Utbildnings- och jobbcener som beskrivs närmare under fokusområdet Arbete.

Handlingsplanen föreslog utvecklad samverkan med näringsidkare och lokala aktörer i området med syfte förebygga brott. Centrumaktörerna har återkommande månadsmöten där kommunala verksamheter vid flera tillfällen bjudits in för att diskutera möjliga åtgärder i centrum. UKFAB och kommunledningskontoret har även hållit i mindre workshoppar för att identifiera problem och styrkor. Arbetet pågår för att involvera handlare i aktivitetsdagar på loven.

---

<sup>11</sup> Slutrapport Mötesplats Gottsunda, Uppsalahem 2020

Gottsunda centrum är även ett arbetsområde i Fokus Gottsunda, ett strategiskt samverkansprojekt mellan kommun och polis för att arbeta mot grov organiserad brottslighet. Arbetsgruppen startades 2020.

#### 3.2.2.5 *Förbättringar avseende standard i utomhusmiljö*

Att förvalta utomhusmiljön är en del av stadsbyggnadsförvaltningens grunduppdrag. I Gottsundaområdet har dock extra fokus lagts på vissa gator och stråk. Utökad renhållning och klottersanering har pågått kontinuerligt i området och så kallade stadsvärdar bidrar i arbetet genom renhållning och att verka trygghetskapande. Även belysning har varit prioriterat där standarden succesivt har höjts och insatser för förbättrad belysning har genomförts. Ljuskonstverk i Lina Sandells park, satsningar på trivselbelysning och utökad tid då julbelysningen används har också genomförts. Att de genomförda satsningarna på belysning och röjningar i utomhusmiljö märks har bland annat bekräftats under de återkommande trygghetsvandringar som genomförts gemensamt mellan fastighetsägare, kommunala verksamheter och representanter från nattvandrarare och hyresgästföreningar.

#### 3.2.2.6 *Uppföljning och metodutveckling av brottsförebyggande stadsplanering*

Ett strategiskt arbete med brottsförebyggande och trygghetskapande aspekter i den fysiska planeringen lyfts fram särskilt i beslutsunderlag gällande planbesked för Gottsunda stadsnod. Arbetet pågår med att etablera en arbetsgrupp, med utgångspunkt i kommunens samverkansavtal med Polismyndigheten och BRÅ, som löpande följer och tillför kunskap under detaljplaneläggning och arbete med gestaltningsprogram. Brottsförebyggande frågor finns med i gestaltningsprogrammets framtagande.

### **3.2.3 Ej genomförda aktiviteter**

En aktivitet avskrevs: *Införande av SMS-räddningsperson – pilotprojekt i Gottsunda/Valsätra*. Ambitionen med aktiviteten hade varit att frivilliga med hjälp av sms- eller en mobilapplikation skulle kunna få information om olycka eller brand och bistå i räddningsarbetet. Räddningsnämnden föreslog att avskryva aktiviteten efter att ha tagit del av en pågående utvärdering av liknande projekt hos Södertörns brandförsvarsförbund som visade att de uppnått betydligt bättre resultat på glesbygd än i stadsmiljö. Då Uppsala läns brandförsvaret även har ett uttalat fokus mot att stärka arbetet i glesbygd valdes därför utveckling av räddningsinsatser med civilpersoner att prioriteras i det arbetet. Det betyder emellertid inte att räddningstjänsten inte prioriterat närvaro och utbildningsinsatser i Gottsundaområdet. Förvaltningen ingår som en aktiv samverkanspart i flertalet av aktiviteterna nämnda ovan och tog även i samverkan med fastighetsägare och kommunens säkerhetsavdelning fram ett koncept för att utbilda fältpersonal till att bistå med trygghetskapande åtgärder och på andra sätt uppmärksamma bland annat ordningsstörningar, klotter och skadegörelse. Utbildningen har dock inte påbörjats på grund av bristande intresse hos målgruppen.

### 3.3 Barn och ungas uppväxtvillkor

Utbildning är en skyddsfaktor och en skola som kompenserar för olika förutsättningar och bakgrund, som bostadsområde och sociala förhållanden, är en förutsättning för ett jämlikt samhälle.

#### 3.3.1 Huvudsakliga resultat

Målen för fokusområdet var:

- Gottsundas alla barn, unga och elever ska klara sin utbildning och ha goda uppväxtvillkor
- Gottsunda och Valsätra har attraktiva förskolor och skolor, deras elever har goda kunskapsresultat. Förskolorna och skolorna attraherar såväl boende i området som intilliggande områden för att skapa en allsidig barn- och elevsammansättning. Elever i Gottsundaområdet klarar kunskapskraven och har låg ogiltig frånvaro.
- Fler barn och unga deltar i fritidsaktiviteter.

De två högstadieskolorna i området visar på goda skolresultat. Om man tittar på behörighet till gymnasiet så ligger Valsätraskolan i nivå med både Uppsala kommuns genomsnitt och riksgenomsnittet. Gottsundaskolans elever hade lägre grad gymnasiebehörighet för de årskullar som gick ut skolan 2018 respektive 2019. För 2020 har istället behörigheten till gymnasiet ökat stort.

	Gottsundaskolan	Valsätraskolan	Uppsala kommun	Riksgenomsnitt
2017–2018	76,7 %	84,5 %	84,6 %	84,4 %
2018–2019	79,3 %	86,5 %	84,2 %	84,3 %
2019–2020	87,1 %	81,1 %	85,5 %	(finns ej än)

Tabell 3: Gymnasiebehörighet. Källa: Utbildningsförvaltningen

I Liv och hälsa ung ställs frågor om deltagande i fritidsaktiviteter, upplevd hälsa och användning av narkotika. I undersökningen som genomfördes 2019 svarade runt 90 procent av eleverna på såväl Gottsundaskolan, Valsätraskolan som Uppsala totalt att de har möjlighet att delta i de fritidsaktiviteter de vill. Undantaget är flickor på Gottsundaskolan i årskurs 9 där motsvarande siffra var 72 procent. Detta är ändå högre siffror för Gottsundaskolans elever jämfört med 2017, då 77 procent av eleverna svarade att de kunde delta i de fritidsaktiviteter de ville varav flickor i årskurs 9 till 63 procent instämde i detta påstående. För Valsätraskolan låg siffran på samma nivå 2017 som 2019.

I Gottsundaområdet finns en fritidsgård (13-18 år) och två fritidsklubbar (10-12 år). En grov uppskattning av besöksantalet över en termin uppgår till sammanlagt 330 ungdomar på fritidsgården och 150 barn på fritidsklubbarna, det motsvarar ungefär en knapp tredjedel av det totala antalet individer mellan 10-18 år i området. På fritidsgården uppskattas cirka 30 procent av deltagarna vara flickor. En av fritidsklubbarna etablerades 2019, vårterminen 2020 var 48 barn inskrivna där.<sup>12</sup>

<sup>12</sup> Från: Allaktivitetshus i Gottsunda. En förstudie om möjligheter, förutsättningar och behov för/ av ett allaktivitetshus i Gottsunda, Stadsbyggnadsförvaltningen, diarienummer: KSN-2020-02624.

Gällande den upplevda hälsan svarade 73 procent av Uppsalas elever år 2019 att de mår bra eller mycket bra, vilket är samma nivå som för Gottsundaskolans elever. På Valsätraskolan svarade 77 procent att de mår bra eller mycket bra.

I jämförelse mellan Gottsundaskolan, Valsätraskolan och kommunsnittet är det flickor på Gottsundaskolan som till lägst grad svarat att de mår bra eller mycket bra. 2019 var detta endast 50 procent vilket representerar en liten nedgång jämfört med 2017 från redan låga värden på 54 procent. Däremot har andelen pojkar på Gottsundaskolan som mår mycket bra eller bra ökat lite till att 2019 vara 90 procent. Könsskillnaden är alltså otroligt stor och har dessutom ökat. Könsskillnader och att de tycks öka syns även bland Valsätraskolans elever. Här är det dock högre andel flickor som svarar att de mår bra eller mycket bra och könsskillnaderna är mindre än snittet i kommunen.

<b>Mår bra eller mycket bra</b>			
	Gottsunda	Valsätra	Uppsala kommun
<b>2017</b>			
Flickor	54	77	
Pojkar	87	89	
Total	73	83	
<b>2019</b>			
Flickor	50	71	63
Pojkar	90	83	83
Total	73	77	73

Tabell 4: andel elever i procent som svarat att de mår bra eller mycket bra, liv och hälsa ung 2017, 2019.

När eleverna får svara på frågan om de någon gång har använt narkotika svarade 96 procent av Uppsalas elever 2019 att de aldrig gjort det. För Gottsundaskolan var siffran 98 procent och för Valsätraskolan 95 procent. Detta är på samma nivå som eleverna svarade i 2017 års undersökning.

Vad gäller i vilken utsträckning som barn går i förskola finns endast ögonblicksbilder att ta fram på områdesnivå, och trender är därför svåra att följa. Det senaste utdraget från befolkningsregistret (8 februari 2020) visade att barn i Gottsunda-norra/Valsätra är inskrivna i förskola i något lägre grad än Uppsala som helhet, 84 procent jämfört med knappt 88 procent om man tittar på alla åldersgrupper som helhet. De andra två geografiska indelningarna i området, Gottsunda-södra/Valsätra och Gottsunda-östra, ligger strax under genomsnittet för Uppsala. Slutsatser ska inte dras från denna ögonblicksbild och utbildningsförvaltningen gör ett arbete med att analysera andelen barn i förskola vilket ger en bättre förståelse över hur skillnader ser ut.

### 3.3.2 Områden där insatser gjort skillnad

Flera åtgärder inom fokusområdet Barn och unga är av omfattande karaktär, där finansiering, större beslut och nya arbetssätt har krävts för ett genomförande. Andra åtgärder ligger närmare grunduppdraget och hade troligen genomförts oavsett, även om handlingsplanen har bidragit till fokus och återkommande uppföljning. Statsbidragen som använts för vissa åtgärder har haft stor betydelse för att ett genomförande skulle varit möjligt.

De områden där arbetet inom handlingsplanen främst har gjort skillnad kan sammanfattas i:

- Förbättrat familjestöd
- Tidiga insatser och stöd i skolan
- Utökning av fritidsaktiviteter och feriejobb
- Unga vuxna och unga i kriminalitet

### 3.3.2.1 *Förbättrat familjestöd*

Ett antal åtgärder har rört förbättrade förutsättningar, utveckling av arbetsätt och resursförstärkningar gällande insatser för förbättrat familjestöd och insatser mot familjer med mycket små barn.

#### *Samlokaliserad familjecentral*

Ett arbete med att hitta lämpliga lokaler för att samlokalisera flera verksamheter i en familjecentral pågick intensivt under 2019 och 2020. Åtgärden var under en tid ”rödmarkerad” i uppföljningar av handlingsplanen då det var utmanande att hitta lokaler i Gottsunda centrum som tillräckligt väl kunde uppfylla behoven hos olika ingående verksamheter i familjecentralen. Beslut om en familjecentral fattades i maj 2020 där lokalanpassningar görs under 2020–2021. Hösten 2021 kommer öppna förskolan, Svenska för invandrare (SFI) och Råd & Stöds familjeenhet inom socialförvaltningen flytta in i gemensamma lokaler med Mödra- och Barnavårdscentralen i Gottsunda centrum. Samlokaliseringen följer kommunens familjecentraliserade arbetsätt och är ett viktigt medel för mål att ytterligare stärka fokus på barnens och familjernas behov.

#### *Barnsäkert II*

Under 2019 startade ”Barnsäkert II”, en samarbetsform mellan Gottsunda familjeenhet och Gottsunda BVC och som är en del av forskningsprojektet Barnsäkert II (som bygger på tidigare forskningsprojekt, kallat Barnsäkert). Arbetsmetoden innebär en strukturerad screening av BVC vid möten med vårdnadshavare med barn som är 0–5 år, där vårdnadshavarna fyller i ett frågeformulär. Denna screening, SEEK (Safe environment for every kid), används för att identifiera behov av stöd hos familjer. Under 2019 och 2020 har utbildning och samarbetsformer etablerats där familjebehandlare och BVC-sköterskor arbetar i team med fasta tider för möten med familjer. Anpassningar har behövt göras utifrån corona då hembesök inte varit möjligt såsom det var planerat. Verksamheten är igång och fortsätter 2021. Erfarenheterna så här långt visar att både BVC-sköterskorna och familjebehandlarna är positiva till arbetssättet och det har gett goda resultat i flera fall. Arbetet har under 2019–2020 finansierats genom statsbidrag och fortsätter under 2021, där det även implementeras inom ytterligare fyra familjeenheter inom kommunen.

#### *Tryggare barn*

Under 2020 utvecklades även arbetet med ”Tryggare barn”, en kurs i lugnt föräldraskap som erbjuds familjer där det inkommit orosanmälan om våld mot barn mellan 3-12 år. Kursen består av träffar och samtal med föräldrar och barnet/barnen. Kursen erbjuds snabbt efter orosanmälan, parallellt med utredning, när familjer är som mest motiverade. Modellen utvärderas just nu av forskare på Karolinska institutet där familjer i Uppsala genom familjeenheternas arbete ingår i studien. Erfarenheter av modellen i Uppsala så här långt är positiv respons från föräldrar, där flera beskriver att det gjort stor skillnad i familjeklimatet. Insatsen upplevs som icke hotfull och som föräldrar tycks ha lätt att ta till sig. Flera familjer har fått fortsatt familjebehandling då man kunnat identifiera ytterligare behov. Även föräldrar med svårigheter med svenska

har kunnat ta till sig kursen tack vare materialet med bilder och filmer. Arbetet under 2020 har finansierats genom statsbidrag.

### 3.3.2.2 Tidiga insatser och stöd i skolan

#### *Fler i förskola*

Relaterat till insatser med familjestöd handlade ett antal aktiviteter om tidiga insatser mot barn och unga. Att öka andelen barn i förskola har varit en aktivitet som prövat olika vägar. Ett sätt var en satsning på Retina under 2019. Retina var en konstateljé inom ramen för öppna förskolan som syftade till att attrahera barn och familjer med skapande verksamhet och lotsa in dem mot förskolan. Verksamheten avvecklades i december 2019. Under 2020 har frågan om andelen barn i förskolan däremot haft stort fokus genom uppdrag i verksamhetsplan 2020 för utbildningsnämnden. Pågående arbete innehåller bland annat att kartlägga och analysera vilka barn 0-5 år som inte går i förskolan, presentera förskolans verksamhet i olika forum, hitta gemensamma strategier med andra aktörer för att långsiktigt nå målgruppen nyanlända vårdnadshavare som inte placerat sina barn i förskola samt fortsatt samverka med socialtjänsten. Inom öppna förskolan har integrationsprojektet iHub startat under 2020 med målet att skapa ett nav, en Integrations-hub med öppna förskolan som arena som ska underlätta för hela den nyanlända familjens integration i det svenska samhället.

#### *Fokus på orosanmälningar*

Åtgärden om att öka anmälningsbenägenheten till socialtjänsten genom orosanmälningar har arbetats med inom flera arenor. Möten i syfte att skapa trygghet i processen vid orosanmälan har hållits för all förskolans personal med representanter från socialtjänsten samt Råd och stöd. Även de privata förskolorna har blivit erbjudna möten med socialtjänsten för att informera om den öppna ingången och hur orosanmälningar hanteras hos socialtjänsten. Inom grundskolan har frågan varit uppe i alla skolors elevhälsoteam och rektorernas uppföljningar med personalgrupperna och bedömning vid orosanmälningar visar på att kunskapen och därmed tryggheten ökat generellt sett. Det har även pågått ett samarbete med andra aktörer under hela tiden handlingsplanen funnits. Nära samverka med rutiner och kommunikationssätt har byggts upp mellan ungdomsjouren, ordningsvakter och polis. Arbetet kring orosanmälningar har även skett tillsammans med butiker i centrum och biblioteket.

Det är inte möjligt att mäta om antalet orosanmälningar faktiskt ökat under perioden då statistiken inte finns uppdelad på geografisk nivå, utvecklingsarbete pågår, men uppfattningen är att arbets sättet är verksamt i riktning mot målet.

Arbetet med orosanmälningar har genererat ett närmare samarbete mellan förskolorna och Råd och stöd i en vidare bemärkelse med stödinsatser till vårdnadshavare, och där regelbundna möten mellan verksamheterna planeras att fortsätta. I likhet med socialarbetare i skolan (se nedan) förslögs handlingsplanen även socialtjänstens utökade närvaro på förskolor. Utbildnings- och socialförvaltningens gemensamma bedömning var dock att prioritera ett utökat samarbete mellan förvaltningarna samt ovan nämnda stödinsatser till vårdnadshavare. Utökad närvaro på förskolor ansågs inte ge likvärd önskad effekt som i skolan då behovet i verksamheten framförallt rör pedagogisk personal.

#### *Socialarbetare i skolan*

Under våren 2019 startade arbetsformen med socialarbetare i skolan. Arbetet svarar upp mot åtgärderna att testa närvarande socialtjänst i skolan samt utveckla uppsökande hembesök vid oro. Socialarbetarna är en samverka mellan skolorna och socialtjänsten och de ingår i elevhälsoteamet men jobbar med barn och unga hela tid,

vilket innebär även fritiden och hembesök. Målgrupp för socialarbetarnas arbete är barn och unga i riskzon för droger, kriminalitet och socialt nedbrytande beteende och syftet med socialarbetarnas arbete är att eleverna ska klara sin skolgång. Åtgärden har finansierats av statsbidrag 2019-2020 och har permanentats som arbetssätt, inte bara i Gottsunda/Valsätra utan även på fler kommunala skolor.

Det ursprungliga upplägget var att socialarbetarna skulle arbeta i team med särskilda socialsekreterare inom myndighetsverksamheten. Detta har inte varit möjligt att genomföra till följd av bland annat rekryteringssvårigheter men socialtjänstens myndighetsverksamhet har under tiden gjort personalförstärkningar i annan form för att möta arbetet med socialarbetarna. Under 2021 omorganiseras socialtjänstens myndighetsverksamhet där en ny enhet riktad mot ungdomar inrättas. Denna enhet kommer att arbeta med samma målgrupp som socialarbetarna i skolan. Arbetet fortsätter därmed och växlas upp i omfattning.

Arbetsättet med socialarbetare i skolan processutvärderas av FoU inom Region Uppsala, och presenterar sina resultat inklusive med förslag på upplägg för effektuppföljning i början av 2021.

#### *Skolkoordinatorer*

En social investering om skolkoordinatorer har pågått i kommunen under handlingsplanens genomförandetid. I detta arbete har skolkoordinatorernas insatser i större utsträckning styrts mot skolorna i Gottsundaområdet. Det är svårt att utläsa resultat av insatsen då elevernas frånvaro generellt har ökat i samband med pandemin och då insatserna inte fördelas lika i kommunen över tid och utifrån antal elever på respektive skola. Utvärdering visar dock att koordinatorernas mer operativa insatser uppskattas av skolorna och är verkningsfullt. Vad gäller problematisk skolfrånvaro så har Gottsundaskolan förstärkt sina insatser kring denna elevgrupp genom upprättandet av en särskild undervisningsgrupp för elever med problematisk skolfrånvaro.

Statistik från utbildningsförvaltningen visar att den oanmälda frånvaron på Valsätraskolan har legat stabilt under perioden, och ligger lite högre än snittet för Uppsala som helhet. Under 2020 har den oanmälda frånvaron ökat i Uppsala som helhet, medan Valsätraskolan ligger på samma nivåer som tidigare. För Gottsundaskolan ligger den oanmälda frånvaron en bit över Uppsala som helhet och var betydligt högre än Uppsalasnittet vårterminen 2020. Under höstterminen 2020 har frånvaron istället sjunkit och ligger i nivå med Uppsala som helhet.

#### *Gottsundaskolans fysiska förutsättningar*

Den gamla Gottsundaskolan genomgick en mindre renovering under 2018 då ytskikt renoverades. I oktober 2018 brann den gamla Gottsundaskolan ner och eleverna evakuerades under resterande hösttermin och även under vårterminen. Redan till skolstart i augusti 2019 stod de nuvarande ersättningsmodulerna på plats. Detta var rekordsnabbt där hela kommunen mobiliserade för att korta ledtider och jobba tillsammans för att Gottsundaskolan skulle få komma tillbaka så fort som möjligt. Gottsundaskolan har utifrån de socioekonomiska förutsättningarna goda skolresultat och en elevsammansättning som gynnar goda resultat. Det fanns därför en stor farhåga att skolans attraktivitet skulle drabbas av evakueringen och därefter fortsatt verksamhet i modulenheter. Skolans moduler är därför av hög kvalitet. Arbetet med den nya och permanenta skolan satte igång omgående där den nya Gottsundaskolan etapp 1, beräknas stå färdig höstterminen 2024. Skolans lokaler ska även kunna användas utanför skoltid för att ge möjlighet för boende i alla åldrar att delta i och



utveckla fritidsaktiviteter. Se mer under allaktivitetshus under Hållbara livsmiljöer och trivsel.

### 3.3.2.3 *Utökning av fritidsaktiviteter och feriejobb*

#### *Ny fritidsklubb och öppna aktiviteter*

I november 2019 startade kulturförvaltningen en ny fritidsklubb i Treklangens lokaler. Ansvarig chef samt två fritidsledare rekryterades för uppdraget. Fritidsklubbens målgrupp är barn 10-12 år, men verksamheten arrangerar även öppna verksamheter som fotboll i direkt anslutning till skoltid för barn 13-16 år. Samverkan sker med IK Uppsala fotboll/Ronjabollen som bedriver öppen fotboll för flickor på fredagar. Fritidsklubben har utöver det utvecklat ett samarbete med Gottsundakyrkan om en delad musikpedagogtjänst där musikpedagogen har musikaktiviteter i direkt anslutning till skoltid för barn 10-12 år samt 13-16 år. Aktiviteter för mellanstadiebarn på biblioteket i form av Torsdagsbibblan och tjejsnack för flickor 13-16 år på fredagseftermiddagar i samarbete med kulturhuset genomförs också. Fritidsklubben har finansierats av statsbidrag under 2019-2020 och fortsätter sin verksamhet. Utvecklingen av aktiviteter i direkt anslutning till skoltid kommer att fortsätta under 2021, bland annat inom ramen för genomförande av ett allaktivitetshus i mindre skala.

#### *Förbättrad tillgång till hallar*

Ett arbete med revidering av fördelningsprinciper av tider för idrottshallar pågår och kommer att införas i samband med nytt kommungemensamt boknings- och bidragssystem som beräknas införas under 2021. Målsättning är att frigöra tider för aktiviteter i närhet till skolslut, pensionärer och för personer med funktionsnedsättning. De reviderade fördelningsprinciperna kommer att möjliggöra mer ledig tid i socioekonomiskt utsatta områden för särskilda grupper.

#### *Feriejobb*

Arbetet med feriearbete i området har utvecklats kontinuerligt. Med ett särskilt fokus på Gottsunda/Valsätra har uppsökande arbete genomförts med bl.a. skolbesök i syfte att sprida kunskapen om möjlighet till feriejobb. Antalet ungdomar som sommarjobbade ökade också 2020 jämfört med 2019. En satsning på höstlovsjobb har också gett goda resultat. Ett samarbete med ungdomsjouren har gjort att ungdomar med särskilt behov av feriejobb i årskurs 7 och 8 också kunnat erbjudas så väl sommarjobb som höstlovsjobb. Numer finns utarbetade rutiner för samarbetet mellan arbetsmarknadsförvaltningen och ungdomsjouren, och arbetet förbättras kontinuerligt genom god dialog. Under 2020 erbjöds 175 ungdomar från Gottsunda/Valsätra sommarjobb varav 156 genomförde sommarjobbet. Under höstlovet erbjöds 41 ungdomar feriejobb varav 37 genomförde feriejobbet.

Perspektiven i handlingsplanen om att erbjuda feriearbete utifrån bristyrken och att motverka traditionella könsbundna mönster ingår i ordinarie process med feriearbeten. I en uttalad strategi för feriearbeten ingår att dessa ska fördelas för att uppnå en jämn könsfördelning inom samtliga arbetsområden. Merparten av de sommarjobb som arbetsmarknadsförvaltningen förmedlar återfinns inom bristyrken där Uppsala kommun kommer att ett stort framtida rekryteringsbehov. Det ger ungdomarna en möjlighet att prova och se vad yrket innebär och förhoppningsvis locka dem till att utbilda sig inom dessa områden i framtiden.

### 3.3.2.4 *Unga vuxna och unga i kriminalitet*

#### *Unga vuxna som varken arbetar eller studerar*

En del i arbetsmarknadsförvaltningens etablering i Gottsunda centrum har varit att nå

målgruppen UVAS, unga vuxna som varken arbetar eller studerar. Arbetsmarknadsförvaltningen har också samarbete med föreningar i stadsdelen för att nå målgruppen. Genom Lärcentrum som finns inom utbildnings- och jobbcentrum kan personer erbjudas särskilt stöd i studier. Projektet ”Ung Intro” är ett projekt som Arbetsförmedlingen och arbetsmarknadsnämnden drivit tillsammans för att nå personer med aktivitetsersättning, 18-29 år. Fokus har varit arbete/studier.

Under 2019 genomfördes även två informationskvällar för målgruppen. Sammanlagt deltog ett trettiotal personer. Träffarna har arrangerats i samverkan med UFKAB, kulturförvaltningen och ungdomsjouren. Arbetet med infokvällar har stannat av under 2020 till följd av pandemin. I övrigt har KRAMI (samarbete mellan Arbetsförmedlingen, Kriminalvården och kommunen) funnits regelbundet på utbildnings- och jobbcenter Gottsunda för att möta personer i målgruppen.

#### *SIG och avhoppbarverksamhet*

Under handlingsplanens genomförande har utökning av sociala insatsgrupper och avhoppbarverksamhet diskuterats vid ett flertal tillfällen. Insatserna är en samverkan mellan polis och kommun som innebär att resurser behöver avsättas från båda parter. Under 2020 har beslut tagits att utöka sociala insatsgrupper, och i juni 2020 utökade även polisen sina resurser med inriktning på avhoppbarverksamhet. Under 2020 har Ungdomsjouren genom sociala insatsgrupper regelbundet deltagit i polisinsatser tillsammans med polisens motsvarigheter med fokus på att fånga upp och motivera målgruppen 16-23 år att lämna grov kriminalitet. Arbetet med motiveringssamtal på häktet har varit ett stort arbete i att nå målgruppen 18-21 år som inte tidigare har en etablerad kontakt med socialtjänst.

#### *3.3.2.5 Övriga åtgärder inom målområdet*

En del åtgärder i handlingsplanen ligger nära grunduppdraget och ordinarie verksamhet. Det gäller exempelvis föräldraengagemang, där skolan har ett ständigt pågående arbete. Både grundskolans och förskolans arbete med föräldraengagemang har försvårats av pandemin där möten, fikastunder och andra träffar uteblivit. En åtgärd som ökar är att se till att språket inte är hinder genom översättning och tolkar.

Även trygghetsskapande åtgärder i skolan är del av ordinarie uppdrag, med regelbundna uppföljningar och vandringar med eleverna. El-Sistema-verksamheten, en uppsökande musikverksamhet med Uppsala kulturskola inom ramen för skoltid för barn inom de lägsta årskurserna, har utvecklats enligt plan och omfattning under handlingsplanens tid och kommer att fortsätta i samma omfattning 2021.

Att använda sociala investeringar för insatser till barn och unga var en aktivitet som vilat till följd av att kommunens fond för sociala investeringar sågs över. Inom ramen för handlingsplanen genomfördes dock två sociala investeringar, Mötesplats Gottsunda och Huskurage, som beskrivs under fokusområde Hållbara livsmiljöer och trivsel.

Det kompensatoriska synsättet är en del av såväl utbildningsnämndens som kulturnämndens grunduppdrag. Gottsunda/Valsätra liksom liknande stadsdelar är särskilt prioriterade vad det gäller stöd för att möjliggöra kultur- och fritidsaktiviteter för fler barn och unga. Den nya fritidsklubben och det kommande allaktivitetshuset är del av det kompensatoriska arbetssättet. Skolornas kompensatoriska arbete ger bland annat Gottsundaområdets skolor stöd för läxläsning och tillgång till förstelärare och lärarassistenter. I en vidare bemärkelse kan hela handlingsplanen ses som ett kompensatoriskt arbete, riktat till en stadsdel med sämre livsvillkor.

### 3.4 Arbete

Uppsalas sociala kompass visar att flera områden i Gottsunda/Valsätra utmärks av bland annat hög arbetslöshet och hög andel människor som uppstår ekonomiskt bistånd. Att stimulera till fler lokala arbetstillfällen och genomföra fokuserade satsningar för att möjliggöra för boende i området att komma i arbete har därför varit ett av fokusområdena i handlingsplanen.

#### 3.4.1 Huvudsakliga resultat

Målen för fokusområdet var att:

- Gottsundas arbetskraftsdeltagande ska vara i nivå med övriga delar av kommunen.
- 2020 ska 300 nya anställningar ha skapats för långtidsarbetslösa boende i området.

För det mer långsiktiga målet om att arbetskraftsdeltagandet ska vara i nivå med övriga delar av kommunen är de senaste tillgängliga statistiken från 2018. Där framgår att hälften av befolkningen i området är förvärvsarbetande vilket kan jämföras med Uppsala som helhet där 60 procent är förvärvsarbetande. Av hushållen i området har 20 procent någon gång under det senaste året fått försörjningsstöd. Samma siffra för hela Uppsala är fem procent. Detta är samma nivåer som varit under många år.

Målet om att skapa 300 nya anställningar för långtidsarbetslösa i området mäts utifrån statistik från kommunens arbetsmarknadsverksamhet, genom hur många personer som fått anställning eller gått vidare till studier.

Målet om 300 anställningar för långtidsarbetslösa har uppnåtts under handlingsplanens genomförandetid. Under 2018-2020 fick 381 personer (161 kvinnor och 220 män) i området en anställning med stöd av kommunens arbetsmarknadsverksamhet. Utöver detta lämnade 53 personer (27 kvinnor och 26 män) arbetsmarknadsverksamheten för studier (ej SFI). Nästan 75 procent av personerna hade varit arbetslösa i minst sex månader när de skrevs in på arbetsmarknadsverksamheten. Därutöver tar det i genomsnitt ungefär ett år innan deltagare lämnar arbetsmarknadsverksamheten för att gå till arbete eller studier. De som skrivs in i verksamheten uppstår nästan alltid ekonomiskt bistånd.

Den stora satsningen på extratjänster 2017-2018 avspeglas i statistiken. Många fick en extratjänst under 2018 mot bakgrund att boende i Gottsunda/Valsätra var en prioriterad grupp utifrån handlingsplanen. Under 2019 var det därför många som stod bättre rustade för arbetsmarknaden vilket syns i en uppgång av hur många som kom i arbete. Under 2020 har den högre arbetslösheten i spåren av pandemin gjort att färre lämnat arbetsmarknadsverksamheten för arbete. Lika många har heller inte haft möjlighet till att få en extratjänst då satsningen varit vilande. En ny satsning på extratjänster inleds dock igen 2021.

Det är fler män än kvinnor som får anställning med stöd av arbetsmarknadsverksamheten. Det beror bland annat på att fler män än kvinnor är inskrivna i arbetsmarknadsverksamheten totalt sett och att satsningen på extratjänster ökade könsskillnaderna. Till en början hänvisades betydligt fler män än kvinnor till extratjänst från Arbetsförmedlingen. Efter en medveten strategi ökade andelen kvinnor sedan till 39 procent.

Knappt 500 personer boende i Gottsunda/Valsätra hade arbetsmarknadsinsats eller arbetsmarknadsanställning via arbetsmarknadsverksamheten per år under 2018 och 2019. Under 2020 ökade den siffran till närmare 700 personer. Detta beror främst på att personer som läser SFI och uppbär ekonomiskt bistånd nu skrivs in hos arbetsmarknadsverksamheten i större omfattning än tidigare.

### 3.4.2 Områden där insatser gjort skillnad

Fokusområdet Arbeta är inte lika omfattande till antalet åtgärder som flera av de andra fokusområdena. Arbetet har till överväldigande del handlat om etableringen av Utbildnings- och jobbcenter Gottsunda, med syfte att skapa kortare vägar till arbete och studier för boende i området och jobba mot målet om ett arbetskraftsdeltagande i nivå med övriga delar av kommunen.

De områden där arbetet inom handlingsplanen främst har gjort skillnad kan sammanfattas i:

- Etableringen av Utbildnings- och jobbcenter med dess omfattande verksamhet
- Förbättrade förutsättningar för fler arbetsplatser och arbetstillfällen
- Integration

#### 3.4.2.1 Utbildnings- och jobbcenter Gottsunda

Utbildnings- och jobbcenter Gottsunda består av flera verksamheter. I nybyggda lokaler på plan 6 i Gottsunda centrum bedrivs vuxenutbildning och SFI. Där finns också ett lärcentrum i samverkan med Knivsta kommun. Utbildnings- och jobbcenters verksamhet består även av en öppen ingång med brett stöd för att komma i arbete och studier där deltagarna inte behöver skriva in sig i program eller likande. Den öppna ingången består bland annat av coaching, CV-hjälp, intervjuträning, matchning mot arbetsgivare, vägledning mot studier och validering av betyg.

Verksamheten startade i tillfälliga lokaler till följd av ombyggnationer på plan 6. När verksamheten sedan flyttade till de permanenta lokalerna behölls den tillfälliga lokalen då den visade sig ligga på en strategisk plats. Den öppna verksamheten finns därför väl synlig och lättillgänglig i centrum, i anslutning till Gottsunda kulturhus. Lokalen används även för att stimulera samverkan, samhällsinformation, konferenslokaler och arbetsplatser för anställda i kommunen. Enheten Kompetenstorget (inskriven verksamhet) har även flyttat sin verksamhet till dessa lokaler för att öka tillgängligheten för personer med ekonomiskt bistånd att ta del av kompetenshöjande insatser.

Sedan starten i början på 2019 förs statistik över antal besök till utbildnings- och jobbcenters öppna ingång. Under första året hade verksamheten 6 300 besök, och detta fördubblades under 2020 till 12 440 besök. Under 2019 genomfördes ett antal rekryteringsmässor och en utbildningsmessa med hundratals besökare. Nya mässor och träffar var planerade för 2020, men på grund av pandemin fick alla sådana aktiviteter skjutas på framtiden.

Flera insatser som syftar till ökat företagande och entreprenörskap har också genomförts inom ramen för utbildnings- och jobbcenter. Tillsammans med Näringsliv och Destination har utbildnings- och jobbcentrum genomfört eventet Gottsunda Business, ett tillfälle för blivande och befintliga företagare att få information och inspiration för sitt företagande. Tillfället har också fungerat som dialogyta där Uppsala

kommun kunnat lyssna in behov av kontinuerligt stöd i stadsdelen. Det har lett till att Gottsunda Företagslabb etablerats tillsammans med Almi Företagspartner under hösten 2020. Ytterligare aktörer kommer successivt kopplas in i det arbetet.

Flera andra samarbeten med andra organisationer genomförs också. Rotary har genomfört en serie frukostmöten där olika entreprenörer får presentera sig själva och inspirera andra. Organisationen Stargrind ger också möjlighet till inspiration då de återkommande bjuder in till Entrepreneurship Stories. Arbetsmarknadsförvaltningen har också startat en SFI-utbildning för företagande och en orienteringsutbildning för nyanlända som vill lära sig mer om företagande i Sverige parallellt med studier i svenska.

Att etablera ett utbildnings- och jobbcenter är ingen uttrycklig åtgärd i handlingsplanen men det omfattande arbete och verksamhet som bedrivs inom centret svarar upp mot flera av åtgärderna i handlingsplanen. Det gäller åtgärderna om att stimulera entreprenörskap, rikta arbetsmarknadsinsatser och praktik till boende i området, utöka uppsökande insatser samt genomföra aktiviteter som få minst 100 arbetslösa per år i arbete eller studier. Verksamheten har delvis finansierats genom statsbidrag.

Utbildnings- och jobbcentrum lyfts av många fram som ett mycket betydelsefullt tillskott i Gottsunda. Verksamheten finns väl synlig bland butikerna och verksamheterna i centrum och stärker både service och den offentliga närvaron i stadsdelen. Verksamheten möjliggör också för möten och konferenser med samordning av flera lokaler i både utbildnings- och jobbcenters lokaler som Gottsunda kulturhus, vilket innan pandemin bidrog till att större och mindre möten kunde förläggas i Gottsunda av både kommunens verksamheter liksom exempelvis universitetet, och därmed bidra till flöden och besök. De öppna kontorsplatserna gör att tjänstepersoner kan förlägga sin arbetsdag i Gottsunda och därmed komma närmare invånare och samarbetspartners i stadsdelen. Lokalerna i sig nyttjas som samverkansyta för och samhällsinformation där exempelvis antagningsenheten kunde finnas med pop-up-information under ansökningstiden för skolvalet.

Andra värden som lyfts fram med utbildnings- och jobbcenter är att det är lätt för andra verksamheter att följa med eller hänvisa invånare dit, och veta att de får hjälp. Detta gäller även ungdomar som signalerar att de vill ha ett jobb istället för att hänga i centrum, och där utbildnings- och jobbcentrum snabbt kan möta upp behov. Centret stöttar även lokalt i arbetet med feriearbete och underlätta för butiker som vill ta socialt ansvar. Utbildnings- och jobbcenter har därför blivit tillkommande nav för samverkan i stadsdelen.

#### *3.4.2.2 Förbättrade förutsättningar för fler arbetsplatser och arbetstillfällen*

Förutom sin breda verksamhet har utbildnings- och jobbcenter inneburit ett en ny kommunal arbetsplats har etablerats med ett trettiotal nya arbetstillfällen i stadsdelen. Ett aktivt arbete har också gjorts för att Gottsunda ska bli lokaliserings för ett av de statliga servicekontoren som ska etableras.

En tidigare outhyrd lokal i Gottsunda Centrums kontorsbyggnad har anpassats och byggts om till kontorshotell. Arbetet med att hyra ut kontorsrum pågår och är prioriterat. Gottsunda Kontorshotell ska tillgodose små företags behov av lokaler i Uppsala. Det finns fina möjligheter till samarbete med kommunala verksamheter inom arbetsmarknadsförvaltningen, entreprenörslabbet i Gottsunda, samt kommersiella aktörer med syfte att hjälpa personer starta eget företag eller liknande.

Uthyrningsarbetet i Gottsunda Centrum är också prioriterat och sedan 2017 har den totala vakanta ytan i beståndet minskat från 9 000 m<sup>2</sup> till 2 700 m<sup>2</sup> vid 2020 års slut. I genomförandet av stadsbyggnadsprojektet utifrån planprogrammet är verksamhetsetableringar och arbetsplatser centrala delar. I lokalförsörjningsplanerna finns simhall och nytt kulturhus. Tillskapande av arbetsplatser och verksamhetsetableringar i Gottsunda centrum har varit ett utvärderingskriterium i idékoncepttävlingen för avyttring av Gottsunda centrum. Verksamhetsetableringar och arbetsplatser belyses också särskilt i beslutsunderlag för ansökan om planbesked för Gottsunda stadsnod och inom pågående detaljplaner kommer ges möjlighet till fler lokaler och på fler platser. En handelsutredning kommer göras för att titta på i vilka lägen detta ska prioriteras.

Ett sätt att försöka öka antalet arbetstillfällen är att ställa sociala krav i upphandling. Arbete och samverkan mellan kommunledningskontoret och arbetsmarknadsförvaltningen har pågått med att utveckla de krav som kommunen ställer kopplat till sysselsättning, för att arbetsmarknadsförvaltningen ska ges bättre förutsättningar att få ut personer i sysselsättning genom att anvisa praktikanter och arbetssökande för anställning. Konkret innebär det att en standardformulering om dialog med leverantörer har utarbetats som ska ingå i de flesta kommande upphandlingar. Arbetet har kommit igång och arbetsmarknadsförvaltningen har börjat kontakta leverantörer med stöd i standardformuleringen. Det är dock för tidigt att se resultat vad gäller faktiskt sysselsättning, särskilt i och med pandemin, och rutiner för samverkan mellan kommunledningskontoret och arbetsmarknadsförvaltningen behöver fortsatt utvecklas. Det påbörjade arbetet innebär ett mer systematiskt arbetssätt med sociala krav och stärkta förutsättningar för att få fler i arbete.

#### 3.4.2.3 *Integration*

På öppna förskolan Kristallen kan föräldralediga sedan tidigare läsa SFI under dagtid inom ramen för öppna förskolans verksamhet. Under 2019 utvecklades detta till att även grundläggande svenska som andraspråk erbjuds inom ramen för verksamheten. SFI Kristallen är en del av Utbildnings- och jobbcenter Vuxenutbildning. Inom öppna förskolan har även integrationsprojektet iHub startat under 2020 med målet att skapa ett nav, en Integrations-hub med öppna förskolan som arena som ska underlätta för hela den nyanlända familjens integration i det svenska samhället.

#### 3.4.2.4 *Övriga åtgärder inom målområdet*

Gällande åtgärden om att uppmuntra sociala företag för till exempel tjänsteutbud/arbetstillfällen så håller arbetsmarknadsnämnden på att se över riktlinjer för stöd till socialt företagande vilket medför att det inte har skett något aktivt arbete här. Åtgärden är därför ej genomförd i bemärkelse att sociala företag har uppmuntrats under perioden. Däremot beslutar arbetsmarknadsnämnden om verksamhetsbidrag till sociala företag, blanda annat Stadsmissionen, som redan har en butik i Gottsunda.

Åtgärden om att samverka med universiteten för områdesutveckling har bedömts gå ihop med åtgärden om att etablera samarbeten med högskolor och universitet som ligger under målområdet Hållbara livsmiljöer och trivsel.

Arbetsmarknadsnämnden bevakar kontinuerligt möjligheten till externa medel för finansiering av sin verksamhet, och har så gjort även under handlingsplanetiden. Statliga medel för utveckling av Lärcentrum (som är en del av utbildnings- och jobbcentrum) beviljades under 2020. Utöver detta har arbetsmarknadsnämnden beviljats finansiering av Samordningsförbundet för en förstudie ”Samverkan

Gottsunda” tillsammans med Arbetsförmedlingen och Försäkringskassan. Åtgärden att söka externa medel hade därför gjorts oavsett handlingsplanen.

### 3.5 Delaktighet

En röd tråd genom handlingsplanens utförande har varit att Gottsunda/Valsättras invånare i högre grad ska ha möjligheten att vara delaktiga i att utforma samhället. Området beskrivs ofta med betoning på sitt breda utbud av aktiviteter och rika föreningsliv. Statistik visar dock att barn och ungdomar deltar i organiserade aktiviteter i betydligt lägre grad än i övriga delar av Uppsala. Vi har även sett tydliga tendenser på ett ojämnt deltagande i medborgardialoger och vid möjligheter till att lämna yttranden på utvecklingsplaner, med betydligt högre aktivitet från boende i bostadsrätt- och villaområden än från hyresrätter. Delaktighet, kommunikation och arbete med föreningslivet samlades därför inom ett eget fokusområde som innehållit tio aktiviteter av vilka flera har startat upp processer för stundande stadsutveckling. En av aktiviteterna har inte genomförts enligt förslag.

#### 3.5.1 Huvudsakliga resultat

Målbeskrivningen för fokusområde delaktighet formulerades enligt följande:

- Gottsunda/Valsättras invånare och organisationer är delaktiga i att utforma samhället
- Gottsunda/Valsätra har ett rikt föreningsliv
- Ett aktivt civilsamhälle som är medskapande i platsens utveckling

Betydande förflyttningar har gjorts inom framförallt dialog och kommunikation där kommunen har breddat sin kommunikationsinsats och gjort insatser för att inkludera fler aktörer i regelbunden information om området. Omfattande satsningar på dialogarbete har inkluderat underrepresenterade målgrupper på ett aktivt sätt och påbörjade initiativ finns på plats för att fortsatt utveckla det arbetet.

Gottsunda/Valsätra uppfattas sedan länge ha ett rikt föreningsliv som genom handlingsplanens processer fått möjlighet att bli än mer delaktiga i utvecklingen. Det krävs dock fortsatt ett målinriktat arbete för att stötta civilsamhället mot att kunna inkludera fler individer från området i sina aktiviteter och så även att möjliggöra för barn och ungdomar att delta i meningsfulla fritidsaktiviteter.

Handlingsplanen togs fram med insikten att kommunen haft svårigheter med inkludering och delaktighet i utvecklingsarbetet. Det är ett långsiktigt arbete som kräver tålamod, samverkan och förståelse såväl om levnadsvillkor som vår egen verksamhet och våra samverkanspartners. Sammanfattningsvis kan vi säga att handlingsplanen har satt igång ett antal processer som behöver få tid att växa, effektmässigt syns än så länge små steg av vilka några diskuteras utefter de föreslagna indikatorerna som följer.

##### 3.5.1.1 Valdeltagande

Sedan handlingsplanen antogs har det varit två allmänna val, riksdagsvalet 2018 och europaparlamentsvalet 2019. Inför riksdagsvalet hade Uppsala kommun en satsning på demokratiambassadörer med speciellt fokus på områden med lågt valdeltagande. Den största förflyttningen under fokusområde delaktighet har emellertid gjorts efter dessa val och för att följa utvecklingen skulle en uppföljning av framtida val behövas. Siffrorna nedan bör därför tolkas utifrån dess dåvarande läge.

Vid riksdagsvalet 2014 var Uppsala kommuns totala valdeltagande drygt 88 procent, 2018 höjdes det till drygt 89 procent. I Gottsunda/Valsätra återfinns några av de valdistrikt där lägst deltagande registrerats och valdeltagandet skiljer sig mycket inom stadsdelen. Som exempel kan nämnas att i valdistrikt Sydvästra Valsätra röstade knappt 59 procent medan intilliggande Nordöstra Valsätra registrerade drygt 90 procent deltagande 2018. Sju valdistrikt inom Gottsunda/Valsätra hade ett lägre deltagande än 76 procent. I de flesta av dessa distrikt syns en marginell minskning i deltagande mellan 2014 och 2018, i Sydvästra Valsätra var deltagandet ungefär fem procentenheter lägre 2018 jämfört med 2014. I Europaparlamentsvalet 2019 var Uppsala kommuns totala valdeltagande drygt 63 procent, Sydvästra Valsätra registrerade drygt 24 procent, och de sju nämnda distrikten ovan återfinns under 48 procent deltagande.<sup>13</sup>

### 3.5.1.2 Förtroende för samhällsinstitutioner

I Uppsala kommuns trygghetsundersökning 2017 ställdes frågan om respondenterna tycker att kommun, polis och brandkår gör tillräckligt för att området ska kännas tryggt. Graden av förtroende varierade starkt mellan olika bostadsområden. Kommunövergripande var det brandkår (80 %) som hade störst förtroende följt av polis (73 %) och kommun (62%). I Gottsunda och Valsättras bostadsområden återfanns några av de lägsta förtroendesiffrorna, i till exempel Sydvästra Valsätra där valdeltagandet var lägst fanns även lägst förtroende för nämnda aktörer, och endast 25 procent svarade att kommunen gör tillräckligt för att området ska kännas tryggt. Som beskrivits ovan kommer första jämförelsetalen med det nya resultatet för mätningen som genomfördes vintern 2020/2021.

I regionens undersökning Liv och hälsa ung finns frågor om möjligheterna att föra fram åsikter till de som bestämmer i kommunen. Totalt över kommunen svarade 24 procent av eleverna 2019 att de har stora eller mycket stora möjligheter att föra fram sina åsikter, 21 procent av flickorna och 24 procent av pojkarna. Såväl Gottsundaskolans som Valsätraskolans elever ligger över det snittet med 39 respektive 27 procent. I Valsätraskolans fall innebär det en minskning med nio procentenheter från 2017. Elever på Gottsundaskolan har i en betydligt högre grad svarat positivt på frågan 2019 jämfört med 2017. Störst ökning syns hos flickor, från 19 till 43 procent, hos pojkar gick det positiva svaret upp från 32 till 36 procent.<sup>14</sup>

### 3.5.1.3 Föreningsverksamhet, barn och unga som deltar i stödberättigad föreningsverksamhet

De bokningsbara ytorna i Gottsunda, framförallt sporthallarna är relativt välanvända. Under 2019 användes Gottsundaskolans Sporthall och Boule- och Bollhallen av totalt 35 föreningar om man räknar bort skolor, fritidsklubb och Sportis (som bedrivs av RF SISU Uppland). Tre föreningar bokade planerna i Gottsundagipen<sup>15</sup>. En jämförelse med 2020 anses inte vara rättvis på grund av pandemin.

<sup>13</sup> Statistik från valmyndigheten hämtad 2021-01-27.

Riksdagsval 2018: <https://data.val.se/val/val2018/slutresultat/R/kommun/03/80/index.html>

Riksdagsval 2014:

<https://data.val.se/val/val2014/slutresultat/R/kvalkrets/03/80/02/index.html>

Europaparlamentsval 2019:

<https://data.val.se/val/ep2019/slutresultat/E/kommun/03/80/index.html>

<sup>14</sup> Liv och hälsa ung 2017 och 2019, Region Uppsala

<sup>15</sup> Statistik från Uppsala kommuns bokningssystem



Under 2020 genomfördes en förstudie till ett aktivitetshus i Gottsunda. Den konstaterar, som även nämnts ovan, att Gottsundaområdet har ett förhållandevis stort utbud av fritidsverksamhet men stora utmaningar i att nå en lokal målgrupp.

Nationell statistik visar att barn och unga i Gottsunda, i lägre grad är aktiva i föreningslivet än i genomsnitt – enbart cirka 36–41 procent, i förhållande till 65 procent för Sverige vad gäller åldersgruppen 5 till 25 år (Riksidrottsförbundet). Det finns ingen motsvarande statistik för deltagande i kulturbaserade fritidsaktiviteter, men en stor skillnad från riksgenomsnittet skulle troligtvis bestå även beaktat Gottsundas deltagande i den typen av fritidsaktiviteter.<sup>16</sup>

Detta har i sin tur ytterligare konstaterats i samtal med representanter från idrottsföreningar i Uppsala och RF SISU-Uppland. Flera av de drygt 30 föreningarna som har idrottsverksamhet i området antas ha få eller inga deltagare som bor i bostadsområdena dit handlingsplanen har varit avgränsad. Det är på sitt sätt positivt med mycket aktivitet i området och att föreningar bidrar med ett flöde in till detsamma men, utan att gå in i detalj på orsakerna, belyser detta samtidigt utmaningarna som kvarstår med att inkludera framförallt barn och ungdomar i föreningslivet. På grund av detta gjorde RF SISU en riktad satsning mot ökat föreningsengagemang i området, som även om den i sig inte resulterade i ökad föreningsaktivitet påvisade behov av informella gruppaktiviteter. Det har även gjorts omfattande försök att etablera ett kampsportscenter i samverkan med flera föreningar, betydande steg har tagits men pandemin har inneburit förseningar. Mer om dessa initiativ längre ner.

Ett annat sätt att följa huruvida föreningslivet har stimulerats under handlingsplanetiden är att titta på hur många föreningar som verkar inom Föreningshuset Kontakten. Kontakten som drivs av Studieförbundet bedrivs verksamhet av många föreningar där en stor del av dem är baserade på etnisk grund. En primär målgrupp är kvinnor. Sammanställning från verksamheten och bokningsunderlag sedan 2017 visar att antalet föreningar som verkar där ligger stabilt på strax under 30 föreningar. Undantaget är 2020 då antalet sjönk till 19 verkamma föreningar inom föreningshuset. Utifrån den återkoppling som har getts till Studieförbundet är pandemin orsaken till denna dipp.

### 3.5.2 Områden där insatser gjort skillnad

De områden där arbetet inom handlingsplanen främst har gjort skillnad kan sammanfattas i:

- Dialoger och former för delaktighet
- Kommunikation
- Civilsamhälle
- Samhällsinformation
- Integration

#### 3.5.2.1 Dialoger och former för delaktighet

Ett omfattande dialogarbete har bedrivits under hela handlingsplanens period. Detta har till stor del varit kopplat till planprogrammets genomförande samt två större händelser som kommit att och kommer fortsätta att påverka områdets utveckling,

---

<sup>16</sup> Allaktivitetshus i Gottsunda. En förstudie om möjligheter, förutsättningar och behov för/ av ett allaktivitetshus i Gottsunda, Stadsbyggnadsförvaltningen, diarienummer: KSN-2020-02624

nämigen byggandet av den nya skolan och försäljningen av Gottsunda centrum. Dialogarbete bedrevs även vid renovering av Lina Sandells park och Valsätraparken och som tidigare nämnts höll tre dialoger specifikt kring trygghet vars resultat tagits om hand i samverkan med polis och fastighetsägare.

Under inledningen av ovan nämnda period fanns, med erfarenhet från tidigare års dialoger, uppfattningen att kommunen som arrangör av dialoger har svårt att engagera en för området representativ målgrupp. Detta bekräftades av en utvärdering av flera stadsbyggnadsdialoger som visade på ett relativt högt deltagande från personer boende i omkringliggande småhus- och villaområden men väldigt begränsat deltagande från personer boende i hyresrätter. Det har därför gjorts insatser för att nå ut till bredare målgrupper med prioritet i flerbostadshusområdena. Insatserna har framförallt handlat om att hitta nya arenor för samtal, uppsökande verksamhet, information på flera olika språk och i flera olika kanaler. Under framförallt 2019 arrangerades ett stort antal dialoger som bland annat inkluderar:

- Pop-up-tillfällen med samtal och enkäter i Gottsunda centrum, Ultuna och Norby.
- Riktade samtal med barn och ungdomar på fritidsgård, i skolklasser och under sommaraktiviteter
- Familjefest och workshop med allmänhet och verksamma i Gottsunda centrum
- Samtal med tjejer och kvinnor på en privat fest i området, ett tillfälle i samverkan med TRIS
- Samverkan med civilsamhället, bland annat genom samtal på föreningshuset Kontakten samt deltagande i planering av SIU:s demokratiträffar

Utifrån erfarenheterna av de genomförda dialogerna har ett samarbete med forskare inom forskningsprogrammet MISTRA miljökommunikation inom SLU och Uppsala universitet inletts. Gemensamma seminarier och reflektioner har hållits som har bidragit till kunskapsuppbyggnad hos såväl tjänstepersoner som forskare.

Flera processer och former för ökad delaktighet håller på att utvecklas där handlingsplanens uttryckliga mål om ökad delaktighet varit pådrivande i arbetet. En referensgrupp med boende håller på att ta form men har haft uppehåll under hösten 2020 till följd av pandemin. Referensgruppens syfte är att vara ett forum mellan kommunen och boende, där bland annat synpunkter och idéer från dialoger kan bearbetas och diskuteras närmare om hur de kan tas om hand och omsättas till efterfrågade aktiviteter. Referensgruppen har även diskuterat frågor som kommunikation och informationsspridning varit delaktig i den pågående process med platsutveckling som är en del av stadsbyggnadsprojektet.

Under tio års tid avsätts medel för platsutveckling i Gottsunda, där metoder, platser och primära målgrupper kan variera. Under 2020 startade arbetet, där användning och upplevelser av olika platser i området utforskas genom tio olika sorters test.

Under 2020 gick Uppsala även med i det Vinnova-finansierade projektet Demokratiska städer med syfte att stärka delaktighetsarbetet. Utbildningsinsatser om medborgardeltagande har hållits med en bredd av aktörer inom både Uppsala kommun som aktörer från olika sektorer som verkar lokalt i Gottsunda. Under 2021 fortsätter det strategiska arbetet med delaktighet, utifrån de erfarenheter och den

grund som har lagts genom dialoger, platsutveckling, referensgrupp och samarbete med forskare.

En översyn av möjligheterna att införa medborgarbudget i Gottsunda/Valsätra har gjorts. Utifrån den samlade bilden var rekommendationen att inte införa metoden fullt ut men att element kan komma att ingå i delaktighets- och dialogarbetet. Vilka delar som blir aktuella kommer beaktas i den fortsatta planeringen och utgå från att tillvarata synergieffekter för stärkt delaktighet ur ett helhetsperspektiv liksom vilka arbetssätt som är lämpligast att använda för olika delaktighetsprojekt.

### 3.5.2.2 *Kommunikation*

Handlingsplanen föreslog aktiviteter för att bredda, nyansera och utveckla bilden av Gottsunda. Sedan 2019 har handlingsplanens processledning och stadsutvecklingens motsvarighet lagt hög prioritet på att hitta en gemensam grund att arbeta utifrån. En gemensam kommunikatörstjänst tillsattes. Ett led i att arbeta med bilden av Gottsunda tog avstamp i en medieanalys som fastställde att en stor del av artiklar i lokal dagspress med fokus på södra staden kretsar kring trygghet eller otrygghet. Talespersoner var ofta kommunalråd. Denna analys låg till grund för arbetet med en breddad kommunikationsstrategi.

Att kommunikation har varit prioriterat syns även i det stora antal pressmeddelanden med koppling till Gottsundaområdet som Uppsala kommun skickat under handlingsplanens tid. Totalt skickades 100 stycken (fram till slutet på 2020) Alla handlar inte om handlingsplanen men en betydande del har tydliga kopplingar till densamma.

I december 2018 skickade handlingsplanens processledning ut ett första nyhetsbrev, det syftade till att bli ett regelbundet informationsblad om bland annat pågående utvecklingsprocesser, verksamheter, ett urval av aktiviteter och till att lyfta historier från personer som bor, besöker och verkar i Gottsundaområdet. Fram till slutet på 2020 har 15 nyhetsbrev skickats ut och nådde i december 2020 till 510 mottagare.

### 3.5.2.3 *Civilsamhälle*

Under 2019 gjorde RF SISU Uppland (dåvarande Upplands idrottsförbund) en satsning på mötesplatser i Gottsunda centrum. Tanken med dessa var att erbjuda föreningar hjälp med olika processer. På grund av lågt deltagande styrdes aktiviteter om till att rikta in sig på att bättra nå invånarna och då framförallt flickor och kvinnor. Se mer nedan (integration).

RF SISU jobbade även specifikt med ett antal föreningar för att etablera och utveckla deras verksamhet i området. Det var bland annat boxning och kampsport för att hitta lokaler i området (pågående arbete), självförsvar för kvinnor som genomfördes på föreningshuset kontakten i samverkan med Järlåsa IF Judo, samt Dalkurd IF Fotboll som även kom att bli koordinatorförening för Sportis. Dessutom gavs stöd till Upplands Innebandyförbund för sommaraktivitet och Read & Sports under tre träffar på sommaren för att kombinera fysisk aktivitet med att öka läsförståelsen.

En återkommande fråga angående ökad föreningsverksamhet är tillgänglighet och möjlighet till att nyttja lokaler. Kulturhusutredningen som beskrivs ovan under Hållbara livsmiljöer och trivsel konstaterade att det finns relativt få tillgängliga lokaler att hyra i Gottsunda kulturhus, och presenterade en målsättning att på sikt samordna lokalerna under en aktör. Med ett nytt bidrags- och bokningssystemet som kommunen

är på väg att upphandla, kommer man troligtvis enkelt kunna söka upp lediga lokaler i Gottsunda kulturhus att boka digitalt (förutsatt att lokalerna samordnas i kulturhuset). Uppsalahem bedriver ett arbete med hyresgästföreningen för att överse samtliga kvarterslokaler med syftet att öka användandet. Hittills har tre kvarterslokaler upplåtits för föreningsaktivitet.

Diskussioner förs för tillfället om en multiaktivitetsfunktion i förvaltningsbyggnaden som ägs av UKFAB där flera kampsportsföreningar är intresserade av att nyttja denna lokal. Samnyttjande av flera kommunala verksamheter och föreningar har diskuterats och avstampet i handlingsplanen med att möjliggöra lokaler och etablera flera idrottsföreningar har drivit och samordnat arbetet. Utredningsarbete pågår för att se hur lokalen kan nyttjas på bästa sätt. Målet är att de kampsportsföreningar som visat stort intresse för lokalen ska kunna starta verksamhet till hösten 2021, vilket förhoppningsvis är möjligt även utifrån pandemin.

En av åtgärderna i handlingsplanen var att utreda och utveckla formerna för hur föreningslivet kan komplettera det kommunala uppdraget och aktivt arbeta för att stärka samverkan med mellan kommunen och det lokala föreningslivet i Gottsunda/Valsätra, bland annat mellan kommunens skolor och föreningslivet. Som beskrivits ovan har samverkan med föreningslivet pågått i olika former men någon sammanhållen utredning har inte gjorts. Samtal med företrädare för den lokala överenskommelsen med föreningslivet, LÖK, har förts gällande möjligheten att etablera en lokal arbetsgrupp inom LÖKen i Gottsunda/Valsätra. Lokala föreningar bjöds in till dialog men då intresset för detta var inte så stort avstannade fortsatt dialog i samband med pandemins utbrott. Åtgärden i sig kan därför inte betraktas som genomförd, även om delar av den återfinns inom övrigt arbete som har pågått.

#### 3.5.2.4 Samhällsinformation

Under handlingsplanens första år genomfördes en utredning angående behovet av stärkt samhällsinformation i Gottsundaområdet. Genom intervjuer med framförallt representanter från verksamheter i området konstaterades att det finns ett stort behov av information från olika myndigheter och stöd i olika processer framförallt på grund av tre faktorer som försvårar möjligheterna att ta del av samhällsinformation; språkbarriärer, digitalt utanförskap och bristande tillit till samhällsinstitutioner. Genom det betonas vikten av personlig service och närvaro. Biblioteket är en av verksamheterna som får ta emot många frågor på ämnet och där anställdes en arabisktalande medarbetare som har kunnat ge datahandledning på arabiska och väglett till den samhällsinformation som finns att få online. Sedan Utbildnings- och jobbcenter öppnades har behovet av utökad service angående samhällsinformation ytterligare påvisats. Under 2020 har centret tagit emot cirka 12 000 besök varav cirka 64 procent är utbildnings- eller jobbrelaterade, resterande 36 procent av ärendena berör ofta Arbetsförmedlingen, CSN, Försäkringskassan och andra statliga myndigheters ansvarsområden. Andelen övriga ärenden har ökat under 2020.

På längre sikt kan etableringen av ett statligt servicekontor i Gottsunda tillgodose stora delar av behovet. Ett aktivt arbete har bedrivits för detta, utifrån den statliga utredningen rörande servicekontor. Vid två tillfällen har kommunen skickat skrivelser till finansdepartementet som betonar möjligheterna med och intresset av ett servicekontor i området. I maj 2020 lämnades även ett yttrande över en remiss på utredningen in till Regeringskansliet. I december 2020 presenterade utredningen ett förslag där ett socialt utsatt område i Uppsala föreslås få ett statligt servicekontor, remissvar på detta lämnades in i februari 2021.

Även utbyggnaden av kommunens kontaktcenter skulle kunna öka tillgängligheten till samhällsinformation i Gottsunda.

### 3.5.2.5 Integration

Arbetsmarknadsnämnden har under perioden ingått i ett idéburet offentligt partnerskap (IOP) med Studieförbundet gällande Föreningshuset Kontakten. Kontakten samverkar med ett 30-tal föreningar, där de flesta är bildade på etnisk grund och av kvinnor. AMN kommer fortsatt att samverka med Kontakten för att ytterligare arbeta uppsökande mot målgruppen utrikesfödda kvinnor. Utöver detta har AMN gett stöd till föreningen Horn Africa Center för projektet " Stöd för unga kvinnor i utsatta områden" som varade i tre månader. Under sju träffar nådde projektet ca 200 personer.

Kommunen, genom Gottsundabiblioteket och Hållbarhetsavdelningen på kommunledningskontoret, har i samarbete med RF-SISU Uppland och därefter Dalkurd arbetat med att bygga upp ett nätverk av kvinnor i området. Nätverket som kallas Starka kvinnor syftar till att vara en brobyggare mellan boende och verksamheter i Gottsunda och att genomföra aktiviteter som efterfrågas av deltagarna utifrån kultur, hälsa och sociala frågor. Polis och socialtjänst har bjudits in för att berätta om sinverksamheter, och aerobicskurser och körkortsteori är exempel på aktiviteter som genomförts. Nätverket samlar mellan 60 och 80 deltagare. Effekten av nätverket bedöms som viktig, då aktiviteterna når kvinnor och därmed familjer som annars inte är aktiva i föreningar.

## 3.6 Sammanfattande analys

Sammanfattningsvis kan det konstateras att betydande förflyttningar gjorts under handlingsplanen. Vid ett försök att göra en bedömning av handlingsplanens måluppfyllelse är det emellertid nästintill omöjligt att analysera fokusområdena var för sig. Målbilden för handlingsplanen var formulerad som följer:

1. Ökad attraktivitet att bo, verka och besöka Gottsundaområdet.
2. Tryggheten i det offentliga rummet ska vara sådan att alla oavsett kön, ålder och bakgrund ska känna sig fria att röra sig överallt i Gottsunda och Valsätra alla tider på dygnet. Gottsunda ska vara borta från NOA:s lista för särskilt utsatta områden.
3. Gottsundas alla barn, unga och elever ska klara sin utbildning och ha goda uppväxtvillkor i högre utsträckning.
4. Gottsundas arbetskraftsdeltagande ska vara i nivå med övriga delar av kommunen. 2020 ska 300 nya anställningar skapas för långtidsarbetslösa boende i området.
5. Gottsunda ska ha ett rikt föreningsliv. De som bor och verkar i Gottsunda ska vara delaktiga i frågor som rör dem

Som har nämnts flertalet gånger i det här kapitlet går det att lyfta fram positiva trender inom samtliga fokusområden. Förutsättningar för ett långsiktigt arbete har förbättrats men effektmässigt är det fortsatt för tidigt att dra några säkerställda slutsatser. Arbetet har satt igång ett stort antal processer, av vilka många fortsatt behöver få tid att utvecklas och framstegen inom ett specifikt fokus- eller insatsområde kommer både bero på och ha bäring på andra områden. Ett exempel på detta är frågor som rör trivsel och trygghet, vilka ur handlingsplanens mest konkreta tolkning varit koncentrerat till

fokusområde 1 och 2. Analyser visar på områdets goda förutsättningar för positiv utveckling; omfattande förbättringar har gjorts i till exempel utemiljö, mötesplatser, tillgång på aktiviteter och myndigheters närvaro. Statistiken visar att förekomsten av brott och andra ordningsstörningar tenderar ha sjunkande nivåer och kommunens kapacitet att förebygga och åtgärda dess uppkomst har stärkts genom ett flertal åtgärder. Samtidigt kvarstår komplexiteten i frågorna och dess subjektiva element där siffror visar att specifika målgrupper, framförallt unga flickor, tenderar känna högre grad av otrygghet än tidigare samtidigt som deras deltagande i fritidsaktiviteter förblir på låga nivåer.

Arbetet med dialog, delaktighet och kommunal närvaro i stadsdelen har tagit stora kliv och även om det finns tydliga tecken på ökad inkludering i olika processer och ett ökat användande av samhällsviktig information och tjänster, kommer uthålligheten och kapaciteten att tillvarata de nya möjligheterna fortsatt vara avgörande för utvecklingen. I dagsläget finns det ett stort behov av kompletterande analyser av effekter och, under 2021 kommer uppföljande data på till exempel trygghetsundersökningar ge ytterligare indikationer på vilka förändringar handlingsplanen bidragit till. Även valet 2022 kan anses bli en värdemätare.

Gottsundaområdet har många grundskolor varav två högstadieskolor som visar på goda studieresultat och gymnasiebehörighet väl jämförbart med kommungenomsnittet. Satsningar på tidigt förebyggande insatser för skolelever antas bidra till tryggare studie- och uppväxtmiljöer och medvetna satsningar på goda uppväxtvillkor och stärkt föräldraskapsstöd lägger grunden för långsiktiga resultat. Stora omställningar har gjorts i och med handlingsplanen och nya arbetsmetoder implementeras horisontellt över organisationen vilket befäster slutsatsen att närvaro och uthållighet fortsatt bör vara grundpelare i arbetet.

Satsningar på arbetsmarknadsverksamheter har presterat väl över de satta målen i handlingsplanen. Ännu finns inte data som hjälper att dra slutsatser huruvida områdets arbetskraftsdeltagande ökar i jämförelse med resten av kommunen, vilket återigen beror på en mängd kringliggande faktorer som till exempel in- och utflytt till området eller större omvärldsförändringar. Ett exempel på detta är den pågående pandemin vars konsekvenser kan antas vara en förhöjd riskfaktor för socioekonomiskt svagare bostadsområden.

Gottsunda klassades 2017 som ett särskilt utsatt område av polismyndigheten. När listan på utsatta områden uppdaterades 2019 fanns Gottsunda fortsatt under samma klassificering. Det är på många sätt nödvändigt att man i området lyckas komma till bukt med problemen som ligger bakom denna kategorisering. Ur handlingsplanens bemärkelse har emellertid arbetet utgått ifrån att Gottsunda/Valsätra är prioriterade områden snarare än särskild utsatta. Mätvärden skiljer sig åt och insatser som upplevs ha lagt grunden för en långsiktig förflyttning spänner över en rad tematiska områden och inkluderar Gottsundaområdets invånare i vid bemärkelse. Insatser har även prioriterats inom områden där kommunen särskilt har möjlighet att skapa förutsättningar för starkt och långsiktigt genomslag. Den organiserade brottsligheten har en stark påverkan på lokalsamhället, och i det arbetet är kommunens insatser till större del beroende av en väl fungerande samverkan med andra myndigheter, inte minst polisen. Ett omfattande och fördjupande samverkansarbete med polisen där Brå är kunskapsstöd har därför inletts och kommer lägga metodiska grunder för att på hållbara och strategiska vägar hantera även de utmaningarna.

*Har insatserna då varit tillräckliga? Hade saker kunnat gjorts annorlunda?*

Detta är frågor som till stor del kommer lämnas obesvarade. Medvetna vägval har gjorts, resurser och organisatoriska möjligheter till att hantera omställningar har behövt styra prioriteringar under arbetets gång. Som nämnts ovan finns flertalet åtgärder som av olika anledningar inte kunnat genomföras. I vissa fall har utvärderingar och bedömningar legat till grund för bortprioritering, i andra fall har externa faktorer varit avgörande.

Otryggheten på Bandstolsvägen är ett exempel på prioriterad utmaning som går långt tillbaka i tiden, där stora förhoppningar fanns att hantera dessa genom handlingsplanen men där en hel del arbete att göra fortfarande kvarstår. En komplicerande faktor utifrån kommunens handlingskraft på det här området är att en stor del av marken är privat förutom specifika väg- och gångstråk. Samtidigt drivs en välbesökt fritidsgård på kommunalt uppdrag i området och ett omfattande arbete med samverkansstrukturer där fastighetsägaren aktivt ingår såväl som polis och andra aktörer är under utveckling.

Områden där det ännu inte kan dras tydliga slutsatser är jämställdhet i den offentliga miljön och deltagande i fritidsaktiviteter. Siffror visar som sagt på ojämställda förhållanden i upplevd trygghet mellan män och kvinnor såväl som pojkar och flickor, och upplevelser från området befäster detta. Parkutvecklingsprojekt har genomförts utifrån flickors deltagande, aktiviteter i anslutning till skoltid utformas för att möjliggöra för inkludering men även här syns stora behov av fördjupad kunskap och analyser av den aktuella situationen. Kanske påverkas avsaknaden av den här kunskapen av att handlingsplanen och dess genomförande på många sätt varit låst till sin utformning och identifierade aktiviteter. Få nya utmaningar har lyfts in och organisationen har sett utmaningar i att hantera handlingsplan och kärnuppdrag parallellt, mer om det i nästa kapitel. Det här är ett ämne som kopplar till delaktighet på många sätt. Att fortsätta stötta utvecklingen av ett starkt och motståndskraftigt civilsamhälle kommer hjälpa kommunen att identifiera och prioritera utmaningar och insatser. Det kopplar även till behoven av ytterligare forskningssamarbeten där akademien och andra kunskapsbärare ytterligare kan bredda nyanserna av arbetet. Vissa samarbeten med akademien har kommit igång men önskvärt hade varit att ligga längre fram i den frågan, framförallt för att än tydligare kunna arbeta med samhällsanalyser, effektuppföljning och utvärdering i det löpande arbetet.

Att hela Södra staden står inför en omfattande och expansiv utveckling har varit en stor tillgång under hela handlingsplanens period och utgör också en viktig förutsättning för den fortsatta utvecklingen. De potentiella synergieffekterna är många, till exempel inom konkreta aktiviteter såsom redan nämnda dialogarbete men även för att på sikt arbeta med en positiv förändring av området. I enstaka fall har ett arbete med sociala klausuler i upphandling påbörjats, förutsättningarna för det kommer öka i och med ökad aktivitet i området. Etablering av företagande, samhällsservice och aktörers sociala ansvarstagande har tagit steg framåt som och behöver fortsatt ges utrymme i ett vidare utvecklingsarbete. På liknande sätt finns strukturella utvecklingsmöjligheter kopplat till individers boendesituationer som på många sätt är avgörande för upptrivsel och trygghet. Ur ett områdesperspektiv har sektorsövergripande förflyttningar gjorts inom frågor som rör trångboddhet, svarta hyreskontrakt, andra osäkra boendesituationer samt att säkerställa hållbara renoveringsprocesser. Med den övergripande inriktningen för bostäder som nu har tagits fram tas dock ett samlat grepp om dessa frågor, med en strategisk koppling till Uppsalas utveckling, vilket ger bättre förutsättningar för ett helhetsgrepp.

## 4 Erfarenheter och lärdomar av arbetet inom handlingsplanen

Under hela arbetet med handlingsplanen har erfarenheter av processen samlats ihop. Detta har dels gjorts inom samordningsfunktionerna, och dels genom regelbundna arbetspass med samordningsgruppen. Nedan beskrivs huvudsakliga erfarenheter och lärdomar, såväl utmaningar som framgångsfaktorer, av arbetet med handlingsplanen.

### 4.1.1.1 *Hög prioritet men styrning på rätt nivå?*

Handlingsplanen har genom sina målformuleringar tagit ett helhetsgrepp på en omställning mot en positiv utveckling av området. Detta har gjort det möjligt att fokusera på tvärgående och samordnade initiativ såväl som att främja samverkan inom det löpande arbetet.

Handlingsplanen har under tre år haft hög prioritet inom olika nivåer av kommunkoncernen vilket har lett till en hög genomslagskraft, resursprioriteringar och en öppenhet att prova och implementera nya arbetssätt. Samtidigt har handlingsplanen vid tillfällen uppfattas för detaljstyrd, där kommunstyrelsen fattar beslut om specifika delar av nämnders och bolags verksamheter. Det kan delvis ha sin grund i en för smal eller bristfällig förankring inom olika verksamheter. Handlingsplanen togs fram i ett hastigt tempo, där innebörden och förväntat resultat av aktiviteterna inte alltid varit kända i organisationen. De aktiviteter som har upplevts som otydligast är de som ligger mycket nära kärnuppdraget och där det varit oklart vad som förväntas av aktiviteten, om det är en ambitionsökning eller utveckling av arbete som avsetts.

En viktig fråga för att jobba effektivt är därför att uttala syftet och målen med handlingsplanen och att innebörden av de ingående aktiviteterna är tydlig och väl förankrad. För flera förvaltningar har det samtidigt funnits en tydlig vinst i att det har lyfts in aktiviteter som nära angränsar till kärnuppdraget då de bidrar till en samlad bild och prioritet. En relaterad ingång till detta är att aktiviteter i handlingsplanen fokuserar på insatser som görs i samverkan mellan olika aktörer, där ansvaret för att driva en aktivitet är delat och där resurser ska tas från flera verksamheter.

Handlingsplanen har innehållit många åtgärder, där några av dessa i sig har inneburit flera delar och aktiviteter. Ett exempel på det är medborgarlöftet mellan polisen, kommunen och fastighetsägarföreningen. Såväl medborgarlöftet som handlingsplanen innehåller aktiviteter om feriearbete, trygghetsvandringar, ordningsvakter och samverkan mellan socialtjänst och polis i det förebyggande arbetet. Sedan 2019 har Fokus Gottsunda, samverkanssatsningen mot den organiserade brottsligheten, verkat med mål, aktiviteter och arbetsgrupper. Aktiviteterna inom dessa tre ”paket” har i flera delar överlappat med varandra, där kopplingarna inte alltid varit tydliga för deltagarna i olika arbetsgrupper, eller i vilka former arbetet ska följas upp. Detta riskerar att skymma sikten för de mål som arbetet syftar till att uppnå och att resurser inte används optimalt.

Förväntningarna på resultat har drivit arbetet framåt, men har också förstärkt fokus på att genomföra aktiviteter snarare än vilken förflyttning som ska uppnås utifrån målen. Det stora antalet aktiviteter avspeglar de höga ambitionerna men har bitvis gjort det svårt, särskilt inledningsvis, att bedöma vad som varit viktigast och där fokus har varit på att försöka dra igång och leverera resultat på alla aktiviteter snarare än att bedöma vilka insatser som tros ha störst effekt. En lärdom till fortsatt arbete är att skapa sig än



bättre kunskap om nuläge och analys av orsaker till identifierade problem inför prioritering av insatser.

#### 4.1.1.2 Statsbidrag som möjliggörare för nya insatser

Kopplat till vilka aktiviteter som genomförs ligger frågan om budget. Uppsala kommun har under handlingsplanens genomförandetid beviljats statsbidrag för att minska och motverka segregation där dessa medel har bland annat finansierat insatser i handlingsplanen. De aktiviteter som har fått statsbidrag har gällt insatser med stora lokal-, personal- och verksamhetskostnader som startar nya verksamheter och samarbeten. Exempel är utbildnings- och jobbcenter, Treklangens fritidsklubb inklusive öppna aktiviteter i anslutning till skoldagen, socialarbetare i skolan och utökat stöd till föräldrar. Dessa insatser har i flera fall varit föremål för diskussion under en längre tid och nu haft utrymme att testas. Efter uppstart och ett pilotgenomförande i Gottsunda/Valsätra är flera av dem på väg att införas även i andra stadsdelar.

Insatserna som finansierats av statsbidragen har haft en långsiktig karaktär där ambitionen varit att de ska implementeras i ordinarie verksamhet. Inriktning har varit att insatserna ska ingå i ordinarie verksamhet efter 2020 men att resurser för att starta upp verksamheten krävs inledningsvis. I mål och budget 2021-2023 är medel för dessa insatser avsatta inom kommunstyrelsens ram, i syfte att även fortsättningsvis hålla samman arbetet som startats genom handlingsplanen.

#### 4.1.1.3 Bred kommunal medverkan, men kommunens handlingsplan (inte områdets)

Mot bakgrund av den expansiva utvecklingen där Gottsunda ska bli en stadsnod med tusentals nya bostäder och robust kollektivtrafik finns ett unikt läge att jobba med stadsplanering och områdesutveckling parallellt. Handlingsplanens och stadsbyggnadsprojektets organisationer har därför hållits ihop med delvis gemensamma mötesstrukturer och resurser. Dialogarbete med boende, kommunikationsinsatser, diskussioner om strategisk målstyrning och uppföljning är exempel på gemensamt arbete.

Fördelarna med en kommunintern samlad satsning såsom handlingsplanen är många, och det har visat sig ge goda förutsättningar för att se över organisationens enhetlighet. Ett syfte med handlingsplan var att stärka just den interna samordningen och bedömningen är att stora steg har tagits i den riktningen. Även om kommunen i sig är en stor organisation baserad på flera olika beslutsled har handlingsplanens utformning bidragit till mandat och agila arbetsätt. Det har emellertid funnits svårigheter, bland annat med koppling till den bredd av verksamhet som kommunen redan har etablerad inom området och som gör insatser som i sin tur är beroende av externa samarbeten. Det har funnits en uppenbar risk att frågor behövt dubbelarbetas, att effektiviteten inte stärkts då det ibland upplevts otydligt vad handlingsplanens faktiska avgränsning varit i förhållande till redan pågående arbete.

Handlingsplanen är också en produkt som ägs av kommunen där det är nämnder och bolagsstyrelser som är ansvariga för åtgärderna, även om samverkan med ett stort antal andra aktörer krävs för att genomförandet av de olika åtgärderna. I andra kommuner ingår exempelvis Polisen, regionen och civilsamhället i liknande samordningsfunktioner.

Ett tydligt förbättringsområde som påvisats under handlingsplanens arbete är kopplat till den gemensamma, sektorsövergripande, förmågan att analysera och prioritera

bland utmaningar och insatser. I många fall är orsakerna bakom problemen och utmaningarna i Gottsunda/Valsätra komplexa och spänner över flera sektorer och bör således innebära ett gemensamt ansvar att hantera. Under många års tid har Gottsundaområdet präglats av ett stort engagemang där det pågår många parallella initiativ och där det finns en förhållandevis hög närvaro av olika samhällsaktörer, civilsamhälle och näringsliv. Det finns utrymme och stor potential för resurseffektiva mobiliseringar baserat på gemensamma analyser kring problem och målbilder.

#### 4.1.1.4 *Underlag för bredare samverkan*

Områdesarbetet i Gottsunda bygger sedan många år på ett välgrundat samverkansarbete där förutom kommunens olika lokala verksamheter även många andra aktörer är representerade. Samverkansytor rör sig från formellt fastslagna forum såsom Familjecentral och SSPF (socialtjänst, skola, polis och fritid), intressegrupper såsom Kulturnätverket, till större informella forum såsom stora områdesgruppen. En viktig aspekt med handlingsplanen har varit att bibehålla och stärka samverkan i området. Det fanns även ett underliggande, mer bildligt uttalat syfte att arbetet skulle bidra till att minska avståndet mellan Stationsgatan och Gottsunda. Mot bakgrund av det har mycket fokus lagt på att handlingsplanens processledning eller representanter från samordningsgruppen ska ha en bred representation i området.

Under perioder har det funnits flera parallella mötesforum i Gottsundaområdet, inte minst för att hantera frågor som rör generell oro och otrygghet. Frågors hemvist kunde ibland uppfattas som otydligt och välbesökta möten där representanter utan direkt mandat att ta avgörande beslut för respektive organisation resulterade stundtals i få konkreta handlingar. I inledningen av handlingsplansarbetet fanns därför en ambition att utveckla större samverkansforum såsom stora områdesgruppen till mer handlingskraftiga. Stora områdesgruppen samlar många aktörer och har en lång tradition i Gottsunda där deltagandet varierar utifrån aktuellt läge i området och hos verksamheterna. Gruppen är öppen för alla som på något sätt är aktiva i Gottsunda och det har visat sig under arbetets gång att gruppen fyller stor funktion i att finnas till som ett forum där verksamma en eller några gånger per termin kan träffas, få ansikten på varandra och dela information. Behovet av samverkan är alltjämt stort i Gottsunda, såväl på informations- som handlingsnivå, i takt med flera aktörers ökade och mer konstanta närvaro hittas knutpunkter effektivare.

Handlingsplanen har i det externa samverkansarbetet ofta blivit en samlingspunkt för kommunens intresse. På grund av ägandeskapet som diskuterades i en tidigare punkt har det dock varit svårt, även om delaktighet är ett uttalat mål, att förmedla inkludering och medskapande i dess processer. Nyhetsbrevet som påbörjades under handlingsplanen har försökt att genom ett medel fylla behovet av informationsdelning, det kan dock inte ersätta det personliga mötet och vikten av att ha ett ansikte på en funktion eller en historia från en verksamhet för att ta med sig den kunskapen i mötet med invånarna.

#### 4.1.1.5 *Aktiviteter framför effekter*

Fokus i handlingsplanarbetet har varit att sätta igång, genomföra och följa upp de 87 aktiviteterna. Aktiviteterna har varit ryggraden i handlingsplanen som ofta har refererats till som "87-punktslistan". På grund av handlingsplanens höga politiska prioritet var rapporteringstillfällena till en början så ofta som en gång per månad. De täta uppföljningarna har varit resurskrävande, såväl för processledning som många av

de berörda förvaltningarna. Samtidigt har de täta uppföljningarna gett signaler om prioritet där de i många fall bidrog de till att det banades väg för aktiviteter.

Mindre tid och fokus har emellertid lagts på att formulera, följa och inte minst samlas kring önskvärda effekter av arbetet. En utmaning med att följa handlingsplanens föreslagna indikatorer har helt enkelt varit att det vid handlingsplanens antagande bedömdes som ett stort behov av att direkt sätta in åtgärder, och arbetet drog därmed igång med ett rasande tempo. Även om dessa åtgärder var baserade på dåvarande läge och den samlade expertisens bedömning av detsamma gavs inte tid och uppmärksamhet till en grundlig genomgång av indikatorer för att mäta och närmare definiera önskvärd förflyttning.

Mot bakgrund av handlingsplanens komplexitet och bredd behöver även effekter av arbetet sättas i relation till den relativt korta tid handlingsplanen har funnits till, där en positiv förflyttning inte kan väntas rakt av. Som exempel kan nämnas bland annat vissa kategorier av anmälda brott, orosanmälningar eller skadegörelse som i mångt och mycket beror på hur mycket resurser samhället kan lägga ner på upptäckten. Där fokus legat på att öka anmälningsbenägenheten vore det därför naturligt med en uppgång under de första åren. En annan faktor som gör det svårt att skönja effekter av handlingsplanens arbete är att indikatorer som exempelvis arbetslöshet, förvärvsinkomst och ohälsotal har små förändringar över tid och ofta en eftersläpning på officiell statistik.

#### 4.1.1.6 *Positiv samverkan i samordningsgruppen*

Samordningsgruppens deltagare har mycket positiva erfarenheter av tiden som gått och av rollen som samordningsgrupp. Att dela information, lära känna andra verksamheter och öka förståelsen för dessa är en aspekt. Deltagarna lyfter fram den *helhetssyn* som samordningsgruppens arbete har gett, där helhetssyn för området har blivit möjligt med en bredare förståelse och kunskap än det egna verksamhetsområdet eller ”stupröret”. Att bygga informella kontakter uppskattas också och underlättar samarbete och informationsöverföring. Man tänker på att andra verksamheter kan behöva viss information. På motsvarande sätt får man därför reda på saker man inte visste att man behövde veta.

Samordningsgruppen upplevs också vara en bra arena för att lyfta blicken från det egna verksamhetsområdet på lång sikt där fokusområdena i handlingsplanen är en bra grund för denna långsiktighet. Deltagarna lyfter även att gruppen är ett forum för att diskutera hur erfarenhet av arbetet med handlingsplanen och dess aktiviteter kan lyftas vidare till andra stadsdelar och kommunövergripande nivå.

Den samverkan som har byggts upp genom handlingsplanen och samordningsgruppen upplevs också ge en flexibilitet att sätta upp kortsiktiga mål och våga testa nya arbetssätt. Att värna och underhålla den samverkan som har byggts upp och det forum för att kunna lyfta stora och små frågor är en stark önskan från samordningsgruppen.

## 5 Fortsatt arbete

Genomförandetiden för handlingsplan Gottsunda/Valsätra var 2018-2020. Att handlingsplanen formellt upphör innebär inte att arbetet med områdesutveckling avslutas, snarare tvärtom. Handlingsplanen har inneburit en kraftsamling som stärkt samverkan mellan olika förvaltningar, bolag och andra aktörer i området och lagt grunden för ett långsiktigt förbättringsarbete. Majoriteten av de insatser som initierats

och utvecklats inom handlingsplanen fortsätter, och skalas i vissa fall upp till fler stadsdelar.

Ett antal erfarenheter och lärdomar har beskrivits ovan, både vad gäller arbetssättet inom handlingsplanen men också vilka insatsområden som fortsatt behöver utvecklas. Dessa blir utgångspunkter för fortsatt och långsiktigt arbete. Att bygga vidare på den samverkan som etablerats, och att närmare involvera aktörer utanför kommunkoncernen är en viktig lärdom. Stora förflyttningar har gjorts vad gäller den kommuninterna samordningen och samverkan. De komplexa problem och utmaningar som behöver adresseras spänner dock över flera sektorer, där ansvar att hantera dem också behöver delas och att problem och utmaningar analyseras gemensamt. Det minskar även risken att frågor dubbelarbetas. Att formulera en långsiktig viljeinriktning med gemensamma målbilder möjliggör mobilisering och resurseffektiv samverkan och att insatser ger bättre effekt.

Att förändra organiseringen av arbetet och skifta styrningen mot ett starkare fokus på effekter är en annan viktig lärdom till det fortsatta arbetet. Handlingsplanen har innehållit en stor mängd åtgärder där inriktningen varit att leverera, eller åtminstone bedöma genomförbarheten, på varje åtgärd. Mycket verksamhet har också åstadkommit som nu behöver långsiktighet, effektutvärdering och löpande utveckling. Mindre uppmärksamhet har däremot lagts på att närmare analysera problembilder och fördjupa vilken gemensam önskvärd förflyttning som ska åstadkommas och hur denna kan mätas och följas över tid. Till det fortsatta arbetet är därför en lärdom att ta utgångspunkt i vilka effekter som förväntas uppnås inom områdesutvecklingen, och med utgångspunkt från effekter samt redan pågående arbete identifiera kommande insatser.

Samtidigt är det viktigt att ha rimliga förväntningar på vad en områdesutveckling i sig kan åstadkomma. Utvärderingar av områdesutveckling och särskilda satsningar i avgränsade stadsdelar med socioekonomiska utmaningar visar att satsningarna har stärkt enskilda individer i områdena, medan området i sig är kvar i samma strukturer. För att angripa frågan om jämlika livsvillkor för människor i olika bostadsområden behövs ett strukturellt angreppssätt, där kompensatoriskt arbetet i ett visst område/stadsdel, är en av flera strategier för att minska effekterna av segregationen. Arbetet med områdesutveckling kan primärt ge sociala hållbarhetseffekter på individ- och gruppnivå, medan den strukturella nivån bäst hanteras i större geografiska områden<sup>17</sup>.

Med det sagt blir de avslutande orden i denna rapport ändå en upprepning av vad som skrivits flera gånger – mycket har åstadkommit inom ramen för handlingsplan Gottsunda/Valsätra. Det finns en god grund att bygga vidare på, både vad gäller konkreta insatser och verksamheter som de boende möter i sin vardag och samverkan mellan olika aktörer i området.

---

<sup>17</sup> Insatser i "utsatta" områden – En analys av 20 års områdesutveckling och lärdomar inför framtiden. Roelofs, Salonen. Bostad 2030, 2019.