

Stadsbyggnadsförvaltningen

Datum:
2023-05-30Diarienummer:
PBN 2019-000621Handläggare:
Emil Lindström

Samrådsredogörelse

Detaljplan för Fullerö skolområde

Utökad förfarande

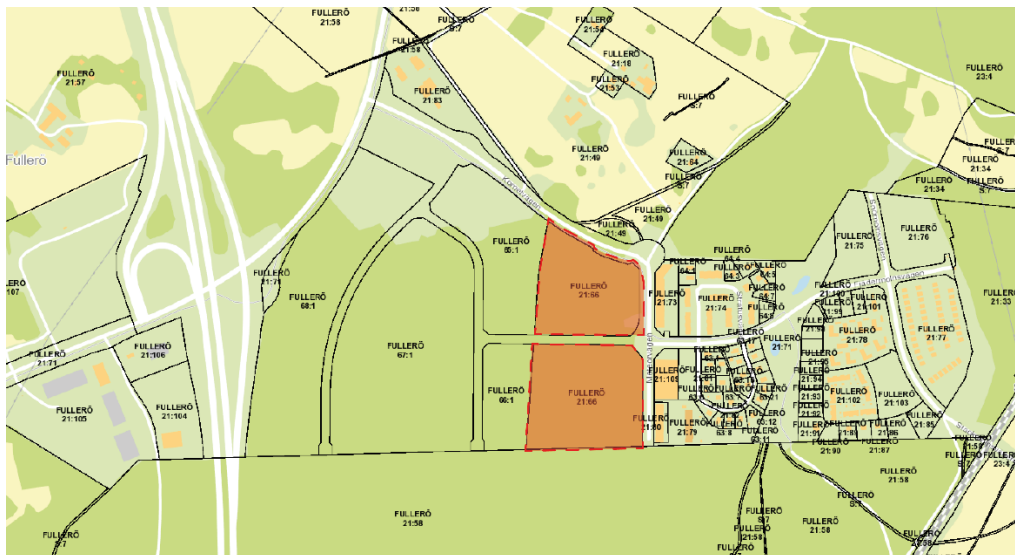


Bild 1 Orienteringskarta med planområdet markerat i rött.

Detaljplanens syfte

Planens syfte är att möjliggöra byggande av förskola, skola samt bostäder. För att möjliggöra en så god samhällsservice som möjligt till medborgarna är syftet med planen även att möjliggöra en byggnad som kan inrymma samhällsnyttig verksamhet.

Sammanställning

Samrådsyttranden

Totalt antal inkomna 23

Beslutsdatum

Beslut om planuppdrag 19 juni 2019

Beslut samråd 25 augusti 2022

Samråd 9 september 2022 - 21 oktober 2022

Innehåll

Detaljplanens syfte	2
Sammanställning	2
Sammanfattning av samrådet	4
Sammanfattning av ändringar i förslaget.....	4
Följande har inte fått alla sina synpunkter tillgodosedda i planförslaget:.....	4
Sammanfattning av inkomna synpunkter från samrådet och stadsbyggnadsförvaltningens bedömning	5
Översikt över inkomna samrådsyttranden.....	14

Sammanfattning av samrådet

Detaljplanen har varit på samråd mellan 9 september och 21 oktober 2022. Ett informationsmöte hölls på Vattgårdsvägen 1 i Storstora den 4 oktober 2022. På mötet deltog cirka 10 personer.

Samrådet kungjordes på kommunens digitala anslagstavla och i Uppsala nya tidning. Underrättelse om samråd gjordes på kommunens digitala anslagstavla och anslag satts upp på portar i området.

Under samrådstiden har 23 skriftliga synpunkter inkommit. Synpunkterna behandlar i huvudsak trafiksituationen, dagvatten, skyfall, skolgårdens utformning och kulturmiljö. Länsstyrelsens synpunkter berör huvudsakligen påverkan på riksintresse för kulturmiljövård, dagvatten och naturvärden.

Länsstyrelsens yttrande bifogas även i sin helhet.

Sammanfattning av ändringar i förslaget

Ändringar från samrådet:

- Planhandlingen kompletteras med en uppdaterad bullerutredning.
- Planhandlingen kompletteras med en uppdaterad dagvattenutredning.
- Planhandlingen kompletteras med en uppdaterad barnkonsekvensanalys.
- Planhandlingen kompletteras med en uppdaterad trafikutredning.
- Planhandlingen förtydligas avseende dagvattenhanteringen och känslighet på grundvattnet.
- Plankartan uppdateras med allmän plats GATA i radhus- och kedjehusområdet.
- Plankartan uppdateras vad gäller skolområdets utformning. Exempelvis tillkommer en placeringsbestämmelse och exploateringstal.
- Plankartan har kompletterats med ett område för nätstation.
- Plankartan har uppdaterats med prickmark (att marken inte får förses med byggnad) längs planområdesgräns mot byggrätten för flerbostadshus längs med Meteorvägen. Samma gäller för planområdesgränsen västerut, längs med skoldelen av detaljplanen.

Följande har inte fått alla sina synpunkter tillgodosedda i planförslaget:

Inom samrådkretsen

Stadsbyggnadsförvaltningen bedömer att samtliga inom samrådkretsen som har yttrat sig i samrådet har fått sina synpunkter tillgodosedda.

Övriga för kännedom:

Övriga för kännedom	Samråd
Länsstyrelsen	X
Kommunala lantmäterimyndigheten	X
Polismyndigheten LPO Uppsala Knivsta	X

Övriga för kännedom	Samråd
Omsorgsnämnden	X
Äldrenämnden	X
Utbildningsnämnden	X
Miljö och hälsoskyddsnämnden	X
Uppsala brandförsvaret	X
Funktionsrätt	X
Synskadades riksförbund	X
Föreningen Vårda Uppsala	X
Uppsala pensionärsföreningars samarbetsråd	X
Fullerö intresseförening	X
Uppsala Vatten och Avfall AB	X
Vattenfall Eldistribution AB	X
Vattenfall AB Heat Sweden	X
Region Uppsala Trafik och samhälle	X
Privatperson 1	X
Privatperson 2	X
Privatperson 3	X

Sammanfattning av inkomna synpunkter från samrådet och stadsbyggnadsförvaltningens bedömning

Nedan sammanfattas inkomna synpunkter och stadsbyggnadsförvaltningens bedömning.

För att ge en god överblick av samrådet och stadsbyggnadsförvaltningens bedömning är dessa sammanställda ämnesvis efter planskede.

Stadsbild, bebyggelse och gestaltning

Länsstyrelsen anser att det i planhandlingarna inte går att bedöma påverkan på riksintresset. Det saknas en tydlig beskrivning och bedömning av hur planförslaget förhåller sig till riksintresse för kulturmiljövård C30 avseende visuell påverkan genom utbyggnadens placering, utformning och höjd. Den kumulativa påverkan på riksintresset behöver identifieras, beskrivas och bedömas. Utifrån befintligt underlag anser länsstyrelsen att det inte går att utesluta att planens genomförande skulle kunna innebära betydande miljöpåverkan med anledning av den kumulativa påverkan på Riksintresset C30 Gamla Uppsala samt Fyrisåns och Björklingeåns dalgångar. Länsstyrelsen anser att en miljökonsekvensbeskrivning ska upprättas. Miljökonsekvensbeskrivningen behöver i relation till övriga planer hantera frågan om påverkan på utblickar, siktlinjer, läsbarheten och kumulativ påverkan på riksintresset för kulturmiljövården.

Föreningen Vårda Uppsala har framfört synpunkter på områdes utformning vad gäller stadsbyggnadskvaliteter, bristande terränganpassning med mera. De anser att Fullerö, såsom det hittills har kommit till utförande, uppvisar trots det fortsatt bilden av ett isolerat bostadsområde baserat på arbetspendling, med brister i grundläggande lokal service och avsaknad av ett fungerande samband med det närliggande

stationssamhället Storvreta. Planeringen av de nu aktuella kvarteren bör avvakta tills verksamhets- och handelsområdet väster därom har bebyggt eller dess utformning klarlagts mer i detalj. Illustrationerna av den tilltänkta bostadsbebyggelsen visar att den inte tillför några kvaliteter till området som helhet, de är snarast dystopiska i sitt uttryck och skulle, om de kom till utförande, förstärka bilden av ett osammanhängande lapptäcke.

Kulturnämnden bedömer att den planerade bebyggelsen är i en skala som gör att siktlinjer och möjligheten att uppfatta Uppsala som en stad på slätten vidmakthålls. Placeringen av de nya byggnaderna bidrar också till detta. Arkeologiska förundersökningar har visat att inga fornlämningar bedöms finnas i området. Kulturnämnden har således inget att invända mot förslaget.

Stadsbyggnadsförvaltningens bedömning

En siktlinjestudie har tagits fram och planbeskrivningen har uppdaterats med en beskrivning av den kumulativa påverkan på riksintresset. Stadsbyggnadsförvaltningen gör samma bedömning som Kulturnämnden att den planerade bebyggelsen är i en skala som gör att siktlinjer och möjligheten att uppfatta Uppsala som en stad på slätten vidmakthålls.

Stadsbyggnadsförvaltningen delar inte synpunkten att planförslaget inte bidrar till några kvalitéer till området. Planområdet har utformats för att vara ett komplement till den befintliga bebyggelsen. Kvaliteten i området ska utgöra en länk mellan det stora landskapsrummet med stora kulturella värden och den lite tätare bebyggelsen med skola och bostäder. Skalan på byggnaderna är låg för att skapa trivsamma gatu- och gårdsrum. Byggnaderna placeras med respekt för den befintliga topografin och tar stöd av befintliga höjder från omkringliggande bebyggelse för att skapa trivsamma boendemiljöer.

Trafik och tillgänglighet

Region Uppsala anser att det är viktigt att vägbredder och hållplatser utformas i enlighet med aktuella riktlinjer för kollektivtrafiken. Om det ska vara möjligt att trafikera Kometvägen för skolbussar bör hållplatsytan dimensioneras för detta. I dagsläget planeras inte linjetrafik efter Siriusvägen. Om det blir aktuellt med skolbuss efter Siriusvägen är det lämpligt med en hållplatslösning där bussarna inte blockerar vägen.

Privatperson 1 och privatperson 2 anser att infarten in till Fullerö från väg 290 är osäker och ibland blir man som bilist stående länge i korsningen vid rusningstid. Det innebär att det är svårt att komma in och ut i området vid vissa tillfällen. Byggtrafik under tiden området byggs ut kommer att förvärra situationen ytterligare.

Privatperson 1 och privatperson 2 tycker att det bör finnas en busslinje som är mer tillgänglig i området. Det skulle främja användandet av buss för många som bor i området.

Uppsala pensionärsföreningars samarbetsråd anser att det är viktigt att förbättra kollektivtrafiken. Idag är det långt till närmaste busshållplats och en busshållplats vid Kometvägen behövs.

Fullerö intresseförening vill framföra att kommun och region i samarbete måste säkerställa kollektivtrafiken i området.

Synskadades Riksförbund menar att utformningen av övergångsställen, gator och gång- och cykelvägar inom planområdet behöver ses över. Utformningen av gatorna behöver förbättras vad gäller orienterbarhet, hastighet, bredd och lutning. Planförslaget innebär till exempel att det inte går att orientera sig som synskadad vid korsande av gatan.

Fullerö intresseförening anser att man behöver studera möjligheten att transportera sig över vägarna i området på ett säkert sätt.

Funktionsrätt Uppsala kommun anser att parkeringsplatser för rörelsehindrade ska skrivas in i plankartan och att gator utformas så att olika trafikslag separeras med fysiska avgränsningar. De anser även att en funktionsrättsanalys ska tas fram. Funktionsrätt förespråkar även att man separerar gångtrafikanter, cyklister och bilar med tydliga fysiska avgränsningar. Utrymmen för hushållsavfall ska utformas tillgängliga för rullstolsburna och andra rörelsehindrade.

Vård- och omsorgsförvaltningen informerar om att en god orienterbarhet, trygghet och tillgänglighet för alla ska eftersträvas i utformningen av området – vad gäller skolvägar, vägnät och kollektivtrafik.

Stadsbyggnadsförvaltningens bedömning

Stadsbyggnadsförvaltningen delar synpunkten att det är viktigt att vägbredder och hållplatser utformas i enlighet med aktuella riktlinjer för kollektivtrafiken. Det är även viktigt att hållplatserna vid Kometvägen dimensioneras för att möjliggöra för busstrafik. Planhandlingarna uppdateras inför granskningen för att hantera synpunkterna kring busstrafik, hållplatser, vägbredder med mera.

Stadsbyggnadsförvaltningen noterar att infarten till Fullerö från väg 290 upplevs som osäker. Bedömningen är att utbyggnaden av området kommer att påverka trafiksituationen men att det är hanterbart och vad som kan förväntas under utbyggnad av ett nytt område för nya bostäder och en skola. Trafikverket håller på att se över infarten till Fullerö från väg 290. Det finns en pågående vägplan som ska möjliggöra en kapacitetshöjning av trafik i Fullerö inklusive korsningen väg 290 och Kometvägen. Färdigbyggd preliminärt 2026 enligt Trafikverket.

Stadsbyggnadsförvaltningen delar synpunkten att det bör finnas en busslinje som är mer tillgänglig i området. I dagsläget finns en hållplats vid väg 290. Norr om det nu aktuella planområdet är det redan planlagt för en busshållplats på Kometvägen.

Vägarnas exakta utformning regleras inte i detaljplan men stadsbyggnadsförvaltningen anser att det är viktigt att orienterbarhet tas i beaktning när nya vägar utformas i området. Det innebär att det inte går att säkerställa gatornas utformning i detalj kopplat till orienterbarhet med mera. Inte heller hastighet kan regleras i detaljplanen. Vägarnas utformning ska däremot anpassas efter kommunens riktlinjer vad gäller bredd, lutning, passager med mera.

Det ska finnas möjlighet att anlägga parkeringsplatser på sådant sätt att parkeringsplats för rörelsehindrad placeras maximalt 25 meter från varje entré. Det gäller både bostäder, förskola, skola och byggnad för samhällsnyttig verksamhet.

I detaljplanen redogörs för konsekvenser av planens genomförande på en översiktlig nivå och inom en rad områden. Detaljplanen säkerställer att det finns möjlighet för efterföljande skeden att utforma staden i enlighet med gällande regler för tillgänglighet. Delaktighet under planprocessens samråd och granskning dokumenteras inför politiska beslut i samrådsredogörelse (detta dokument) och granskningsutlåtande.

Planen säkerställer att olika typer av utrymme för avfall kan anordnas inom byggnader eller i separata komplementbyggnader.

Inom planområdet finns höjdskillnader. Dessa har möjlighet att tas upp genom bearbetning av marknivåerna så att en lutning på maximalt 1:20 kan anordnas, tillsammans med ett vilplan var sjätte meter. En lutning på 1:20 innebär att en höjdskillnad på 1 meter tas upp utmed en sträcka på 20 meter.

Flerbostadshusen är placerade så att dörr inte kan slå ut i det offentliga gaturummet. Den planerade angöringen av flerbostadshusen möjliggör ett vilplan framför varje entré.

Utöver detta har även trafikutredningen uppdaterats.

Hälsa och säkerhet

Försvarsmakten bedömer att planförslaget i sin nuvarande utformning inte riskerar att medföra påtaglig skada på riksintresse för totalförsvarets militära del.

Polismyndigheten anser att brottsförebyggande- och trygghetsperspektivet saknas helt. Att bygga ett nytt skolområde utan att beakta dessa områden kan leda till felplanering i samband med utvecklingen av området.

Uppsala brandförsvaret har inte hittat några kända riskkällor som kan påverka planområdet. Vidare har Uppsala brandförsvaret synpunkter på utformning av bostädernas utrymningslösning, tillgång till brandvattenförsörjning och riskerna med släckvatten efter en eventuell brand.

Vattenfall Eldistribution AB informerar om att de har elnätanläggningar inom området och inom närområdet för aktuell detaljplan. I gatan som delar detaljplanen planerar Vattenfall att förlägga nya kablar i gång- och cykelvägen på norra sidan. Utifrån planhandlingarna görs bedömningen att en ny nätstation krävs inom denna detaljplan. Vidare anser Vattenfall att planbeskrivningen förtydligas med information om att eventuell flytt eller förändringar av befintliga elnätanläggningar utförs av Vattenfall, men bekostas av exploatören.

Stadsbyggnadsförvaltningens bedömning

Stadsbyggnadsförvaltningen är positiv till att planförslaget inte bedöms medföra skada på riksintresset för totalförsvarets militära del.

Stadsbyggnadsförvaltningen delar inte polismyndighetens synpunkt att trygghetsperspektivet saknas helt. En blandning av bostäder och skolverksamhet inom planområdet ökar chansen för att området befolkas under stora delar av dygnet och av olika slags människor.

Synpunkten att bostäder i Fullerö ska utformas med en utrymningslösning som är i enlighet med gällande handlingsplan för Uppsala Brandförsvaret är noterad. Tillgången till brandvattenförsörjning är också noterad och är en fråga för fråga för Uppsala Vattens utbyggnad av distributionsnätet. Dagvattenutredningen har uppdaterats vad gäller hantering av släckvatten vid brand. Möjligheterna att hantera släckvatten vid en brand i området bedöms vara mycket goda. Både vid avrinning i diken och i ledningssystem så finns det tid och tekniska förutsättningar att hantera släckvatten innan det når recipienten.

Planhandlingarna har kompletterats med en nätstation inom planområdet. Planbeskrivningen har förtydligats avseende ansvar vid eventuell ledningsflytt.

Sociala aspekter

Uppsala pensionärsföreningars samarbetsråd undrar hur den framtida demografin i området ser ut och att det är värdefullt att man skapar bostäder för alla generationer med olika inkomstnivåer. Vidare anser de också att det bör möjliggöras för seniorboende i området.

Länsstyrelsen bedömer att barnkonsekvensanalysen har inarbetats i planbeskrivning och plankarta på ett tillfredsställande sätt. Däremot skulle själva barnkonsekvensanalysen ha kunnat fördjupats något utifrån barnkonventionen.

Stadsbyggnadsförvaltningens bedömning

Stadsbyggnadsförvaltningen delar synpunkten att det är värdefullt om man skapar bostäder för alla generationer med olika inkomstnivåer. Detaljplanen möjliggör även för seniorboende om behovet av det skulle bli aktuellt.

Barnkonsekvensanalysen har uppdaterats efter samrådet.

Idrott, lek och rekreation

Privatperson 2 tycker att det skulle vara trevligt med en fotbollsplan så att Fullerö har möjlighet att ha sin egen verksamhet så småningom och inte behöva vara beroende av Störvreta. Det skulle vara positivt för barnen och blivande ungdomar att kunna aktivera sig mer här i området. Även basketplan eller liknande skulle vara populärt.

Privatperson 1 och privatperson 2 menar att barnen i området blir äldre och behöver aktivitetsytor. Vidare finns också ett starkt önskemål om en fotbollsplan och/eller en basketplan inom överskådlig framtid. **Privatperson 3** tycker också att det bör finnas ett gym i området.

Fullerö Intresseförening anser att man behöver säkerställa att det finns aktiviteter för äldre barn. Möjligheter till exempelvis fotboll, basket och innebandy.

Utbildningsnämnden anser att skogsdungen som finns inom planområdet alternativt annan trädbeväxt mark inom fastigheten sparas.

Stadsbyggnadsförvaltningens bedömning

Barnkonsekvensanalysen har uppdaterats inför granskning. Stadsbyggnadsförvaltningen kan se de positiva effekterna för barn och ungdomar i området med en fotbollsplan, basketplan med mera och fler möjligheter att aktivera sig i området. Däremot är det inte möjligt att planera för det i den aktuella detaljplanen. Stadsbyggnadsförvaltningen ser även att detaljplanen möjliggör för att utrusta skolgården med vissa aktiviteter som även kan användas efter skoltid inom planområdet.

Stadsbyggnadsförvaltningen har noterat önskemålet om ett gym i Fullerö, men det är inget som kommer lösas inom planarbetet för Fullerö skolområde.

Stadsbyggnadsförvaltningen anser att den trädbeväxta marken bör integreras i utformningen av skolgården. Planbeskrivningen har kompletterats med ett resonemang kring detta. Däremot kommer det inte att säkerställas i plankartan eftersom planförslaget utgår från att möjliggöra olika utformningar av skolgården. Att delvis bevara skogsdungen bör eftersträvas i utformningen av skolgården men stadsbyggnadsförvaltningen bedömer att det inte finns skäl att reglera detta i

detaljplanen. Risken finns att det skapar låsningar i genomförandet av skolgården och landskapsarkitekten som utformar skolgården bör ges möjlighet att hantera denna fråga utan att vara låst av en bestämmelse i plankartan.

Klimat och miljö

Funktionsrätt Uppsala kommun anser att de växter och träd som planteras inom området ska vara doftfria och inte sådana som påverkar pollenallergiker (främst björk).

Länsstyrelsen anser att det är viktigt att kommunen tar hänsyn till vad som framgår av dagvattenutredningen vad gäller grundvatten. För att miljö kvalitetsnormerna ska anses följas vid planläggning är det viktigt att tillräckliga åtgärder vidtas för att kvicksilver och bromerade difenyleter inte ökar i recipienten. Länsstyrelsen anser vidare att dagvattenutredningen behöver kompletteras. De föreslagna dagvattenåtgärderna som anges i planbeskrivningen saknar en bedömning huruvida viktiga föroreningsämnen kommer att minska eller öka inom planområdet. En bedömning huruvida dagvattenåtgärderna är tillräckliga för att inte öka spridningen av förorenade ämnen behöver framgå. En bedömning saknas för föroreningsämnena kvicksilver, bromerad difenyleter (PBDE).

Länsstyrelsen framför att de lösningarna som presenteras för dagvattenhanteringen med rening och dagvattendam förefaller vara bra lösningar. Det är dock viktigt att det finns ett ansvar om vem som ska hantera de lösningar som presenteras eftersom med tiden minskar reningseffekten och ackumulering av föroreningar behöver omhändertas för att reningseffekten ska kvarstå. Länsstyrelsen anser att dagvattenutredningen bör kompletteras med en analys av ett 100-års regn, och dess konsekvenser, samt att nödvändiga åtgärder förankras i plankartan vid behov.

Länsstyrelsen anser att en redogörelse för naturvärdena på platsen bör framgå av planbeskrivningen, exempelvis i den dunge som föreslås tas bort av planens genomförande. Skogsmark intill en skola kan utgöra en del av skolgården och fylla goda funktioner.

Miljö- och hälsoskyddsnämnden bedömer att det finns brister i bullerutredningen. Till exempel har bullernivåerna från trafik på skolgården underskattats i utredningen samt hur mycket buller ett framtida verksamhetsområde genererar är svårt att förutsäga.

Miljö- och hälsoskyddsnämnden anser att planbeskrivningen inte redogjort att miljömålet frisk luft klaras på planerad skolgård. Främst på grund av närhet till större vägar och då intilliggande fastighet har en gällande detaljplan som medger verksamheter, industri, kontor och handel.

Miljö- och hälsoskyddsnämnden framför att planbeskrivningen anger att området ligger inom yttre vattenskyddsområde och inte inom något område med klassad känslighet för grundvattnet. Nämnden delar inte samma uppfattning när det gäller känslighet.

Uppsala Vatten och Avfall AB upplyser stadsbyggnadsförvaltningen om att planområdet ligger inom måttlig känslighet för grundvattnet. De anser att sekundära avrinningsvägar för att avleda vatten vid skyfall eller större nederbördstillfällen behöver säkerställas genom höjdsättning av planområdet. Dessutom behöver det förtydligas i dagvattenutredningen till vilka ytor de sekundära avrinningsvägarna kan leda skyfallsvattnet och rådighet över dessa ytor behöver säkerställas. För att få tillräcklig fördröjning av dagvatten inom planområdet behöver korsmarken på den del

av planområdet som är planlagd för skola kompletteras med lämpliga planbestämmelser. Dagvattenutredningen behöver även revideras så att fördröjning av dagvatten från kvartersmark sker inom varje tänkt fastighet och så att det framgår att dagvattenflödet från planen stämmer överens med den planerade dagvattendammens förutsättningar.

Stadsbyggnadsförvaltningens bedömning

Stadsbyggnadsförvaltningen håller med om att det är bra att växter och träd väljs noggrant i utformningen av området och om det är möjligt tar hänsyn till olika typer av allergier. Däremot är det inget som går att reglera i detaljplanen.

Dagvattenutredningen samt planbeskrivning har uppdaterats efter samrådet kopplat till länsstyrelsens yttrande.

Trafikbullerutredningen samt planbeskrivningen har uppdaterats för att hantera synpunkterna kring trafikbuller.

Bedömningen är att halterna av luftföroreningar inte överskrider miljökvalitetsnormerna inom området.

Det finns inga fullvuxna träd kvar i skogsdungen inom planområdet. I norra och södra delen av planområdet är det mest buskvegetation och sly sedan slutavverkning för drygt 10 år sedan. I centrala delen ungskog som kan vara 15-25 år gammal och väldigt tät. Informationen har lagts till i planbeskrivningen.

Planbeskrivningen har till granskningen uppdaterats med ny information kring grundvattnets känslighet. Dagvattenutredningen har uppdaterats efter Uppsala Vatten och Avfalls synpunkter.

Teknisk försörjning

Vattenfall AB Heat Sweden informerar om att bebyggelsen kan anslutas till fjärrvärmenätet och att befintliga fjärrvärmeledningar måste hållas tillgängliga under byggtiden. Vattenfall informerar vidare om kostnadsfördelning och avtal mellan byggherren och Uppsala kommun vad gäller eventuell flyttning, ombyggnad, rivning, deponering av befintliga fjärrvärmeledningar.

PostNord informerar om att post ska kunna delas ut miljövänligt, kostnadseffektivt, trafiksäkert och med hänsyn till arbetsmiljön för chaufförer och brevbärare. För att det ska kunna genomföras i praktiken behöver utdelningen standardiseras. Vidare informerar PostNord att kontakt ska ske i god tid för dialog gällande godkännande av postmottagning i samband med nybyggnation eller förändring av befintlig detaljplan.

Fullerö intresseförening uttrycker ett önskemål om fler sopkorgar i området.

Uppsala Vatten och Avfall AB informerar om att planområdet inte ingår i något kommunfullmäktigebeslut om verksamhetsområde för den allmänna VA-anläggningen. Planhandlingen föreslår gator på kvartersmark inom den nya bebyggelsen. Att bygga VA och väg i en gemensam entreprenad med exploatör är då inte möjligt, till skillnad från gator som planläggs som allmän platsmark med kommunalt huvudmannaskap då VA- och gatuutbyggnad kan samordnas vilket medför ett effektivare och mindre kostsamt genomförande. De påpekar också att avfallshantering som ska ske via Meteorvägen måste vara utan nivåskillnader och inom 10 meter mellan avfallsfordon och avfallsutrymme.

Stadsbyggnadsförvaltningens bedömning

Stadsbyggnadsförvaltningen ser positivt på att bebyggelsen kan ansluta till fjärrvärmenätet. Synpunkten att befintliga fjärrvärmeledningarna måste hållas tillgängliga under byggtiden är noterad.

PostNords synpunkt angående att dialog ska ske i god tid för dialog gällande godkännande av postmottagning i samband med nybyggnation eller förändring av befintlig detaljplan är noterad.

Detaljplanen reglerar inte placering av sopkorgar. Stadsbyggnadsförvaltningen har noterat att det finns önskemål om fler sopkorgar i området.

Stadsbyggnadsförvaltningen har efter samrådet tagit till sig Uppsala Vattens angående VA-lösning. I planområdets södra del planläggs därför gatan som allmän platsmark för att hantera Uppsala Vattens yttrande kring kommunalt huvudmannaskap. Det innebär att VA- och gatuutbyggnad kan samordnas vilket medför ett effektivare och mindre kostsamt genomförande i enlighet med Uppsala Vattens yttrande.

Planbeskrivningen har kompletterats med en tydligare beskrivning kring avfallshanteringen.

Planprocessen och formalia

Kommunala lantmäterimyndigheten har synpunkter på plankartan vad gäller gatunamn, kvartersnamn saknas, grundkartans innehållsförteckning, utfartsförbud, storleken på planbestämmelserna, prickmark saknar bestämmelse, saknar Lr, officialservitut och avtalservitut för användningen RDC, bygg rätt mot allmän platsmark och mot angränsande detaljplanplan i väster, planbestämmelsen e3.

Vidare har kommunala Lantmäterimyndigheten förslag på ändringar av planbeskrivningen vad gäller geografiskt läge och areal, skola och förskola, områdets storlek, beskrivning av planbestämmelser, genomförandetid, exploateringsavtal, fastighetsbildning, gemensamhetsbildning, gemensamhetsanläggning, konsekvenser för fastigheter inom planområdet.

Fullerö intresseförening menar att det finns ett starkt behov av en skola i området. De anser även att man bör studera möjligheten för en matbutik inom planområdet.

Utbildningsnämnden anser att andelen av icke byggbar mark respektive mark för komplementbyggnader inom skoltomten behöver minskas för att möjliggöra olika placeringar och byggnadsformer av framtida skolbyggnader inom skolfastigheten. Förvaltningen vill också framföra att grundskolans idrottsundervisning förutsätter idrottshall varför detaljplanen behöver säkerställa att byggnaden för samhällsnyttig verksamhet kan möjliggöras för entré mot skolgården.

Stadsbyggnadsförvaltningens bedömning

Stadsbyggnadsförvaltningens är tacksamma för kommunala lantmäterimyndighetens synpunkter på plankartan och den har setts över den vad gäller planbestämmelser, gatunamn, grundkartans innehållsförteckning med mera. Även planbeskrivningen har sett över utifrån lantmäterimyndighetens yttrande. Fullerö saknar kvartersnamn vilket är anledningen till att dessa inte syns i plankartan.

Till granskningen har prickmark tillkommit intill bygggrätten för flerbostadshus längs med Meteorvägen. Syftet med prickmarken är att exempelvis inrymma utkragande balkonger.

Önskemålet om matbutik inom planområdet är noterat. Butik för livsmedelshantering ryms inte inom planuppdraget och kommer därför inte ingå i detaljplanen.

Byggrätten för skolbyggnaden har setts över för att göra detaljplanen mer flexibel. Däremot är stadsbyggnadsförvaltningens bedömning att byggnaden bör placeras enligt planförslaget med långsidan mot Kometvägen för att skapa en stadsmässighet, skapa en attraktiv skolgård samt fungera som bullerskydd mot Kometvägen. Vad gäller grundskolans idrottsundervisning så möjliggör detaljplanen en utformning som medför entré till idrottshall mot skolgården.

Bilaga

Länsstyrelsens yttrande

Stadsbyggnadsförvaltningen

Johan Nilsson
planchef

Översikt över inkomna samrådsyttranden

Remissinstanser och medborgare	Samråd
Myndighet	
Länsstyrelsen	21 oktober 2022
Försvarsmakten	18 oktober 2022
Kommunala lantmäterimyndigheten	17 oktober 2022
Polismyndigheten LPO Uppsala Knivsta	3 oktober 2022
Kommunala nämnder, förvaltningar med flera	
Omsorgsnämnden	28 oktober 2022
Äldrenämnden	28 oktober 2022
Kulturnämnden	20 oktober 2022
Utbildningsnämnden	19 oktober 2022
Miljö och hälsoskyddsnämnden	19 oktober 2022
Uppsala brandförsvaret	7 oktober 2022
Intresseföreningar och sammanslutningar	
Funktionsrätt Uppsala kommun	21 oktober 2022
Fullerö intresseförening	21 oktober 2022
Föreningen Vårda Uppsala	19 oktober 2022
Uppsala pensionärsföreningars samarbetsråd	13 oktober 2022
Synskadades riksförbund	23 september 2022
Ledningsägare	
Vattenfall AB Heat Sweden	19 oktober 2022
Uppsala Vatten och Avfall AB	17 oktober 2022
Vattenfall Eldistribution AB	12 oktober 2022
Telia Skanova	15 september 2022
Trafik	
Region Uppsala Trafik och samhälle	14 oktober 2022
Övriga	
PostNord	7 oktober 2022
Privatperson 1	4 oktober
Privatperson 2	4 oktober 2022
Privatperson 3	12 oktober 2022