

GRANSKNINGSVERSION

ENKEL

BARNKONSEKVENSANALYS

Detaljplan för Fullerö Skolorråde



Rapport sammanställd av Landskapslaget AB
Uppdragsansvarig: Annsofi Björkman
Specialist/metodstöd: Lise Hellström & Anna Squassina
Rapporten är granskad av Max Goldstein & Lisa Klingwall

Uppdragsgivare: Urbanica AB
Ombud: Björn Lundman

SAMMANFATTNING

Detta PM – Enkel Barnkonsekvensanalys (BKA) – beskriver konsekvenserna av planförslaget och är en förenklad variant av denna typ av analys. Vanligtvis ingår även olika former av samtal och aktiviteter med barn där de själva är med och beskriver och besöker den aktuella platsen. Detta för att säkerställa barnets perspektiv i den fortsatta processen. I det här arbetet har det inte funnits utrymme för detta och rapporten speglar endast ett barnperspektiv.

Till granskningsversionen har detta PM reviderats med ny rubrik som överensstämmer med detaljplaneförslaget, ett kapitel kring Barnkonventionen har lagts till och förtydliganden i analys och rekommendationer har gjorts kopplat till det. Bilagorna har tagits bort, med direkt hänvisas till att underlagen presenteras och återkommer direkt i dokumentet. Dessutom har mindre tillägg och ändringar gjorts i relation till vad som framgår av detaljplaneförslaget samrådsversion. Utöver detta förekommer endast mindre justeringar eller korrigeringar av text.

Detaljplan för Fullerö Skolområde (Dnr PBN 2019-000621) ska möjliggöra byggande av ny förskola, skola, bostäder samt en samhällsfastighet som kan rymma antingen idrottshall, vårdcentral, samlingslokal eller liknande. I öst angränsar området till ett befintligt bostadsområde och i väst till ett planerat verksamhetsområde.

Det är positivt att förskola och grundskola planeras i ändamålsenliga lokaler i området så att fler barn som bor i Fullerö Hage med omnejd har möjlighet till skolgång i sitt närområde. Förskolans och skolans gård är placerad på egen fastighet och detaljplanen säkerställer att Uppsala kommuns riktlinjer om friyta uppnås.

Gårdarnas utformning och innehåll med tydliga entrépunkter och zoner bör planeras och utredas vidare parallellt med planarbetet så att gårdskvaliteter kan säkerställas. Det gäller även bostadsgården till flerbostadshuset. Detta bör tas fram av yrkeskunniga och barn bör involveras i arbetet – för att få med barnens perspektiv, vilket barn har rätt till enligt artikel 12 i Barnkonventionen.

Huvudentrén till förskolan rekommenderas att flyttas från området med angöring för tung trafik, till huvudbyggnad för förskolans verksamhet på förskolegården.

Antalet korsningspunkter med biltrafik över gång- och cykelväg bör undvikas för säkrare trafikmiljö ur barnperspektivet. Övergångar och passager längs barnens skolvägar bör säkras med prioritering för gång- och cykelvägar, för att unga och barn ska kunna röra sig enkelt och självständigt i området.

Särskild vikt bör läggas vid att skapa tydliga och trevliga entrémiljöer till såväl gårdar samt skol- och bostadsbyggnader som intilliggande samhällsfastighet och idrottsanläggning, för ökad trygghet och orientering.

Verksamhetsområdet som angränsar förskolan bör gestaltas medvetet med hänsyn till bland annat entréer, angöring, ljud, luft, buller och skuggning för att inte påverka förskolans gård och verksamhet negativt eller skapa en störande och otrygg miljö för barnen.

Samhällsfastigheten rekommenderas att planläggas med R – Kulturhus för att säkra barnens tillgång till kultur i sitt närområde. Den intilliggande idrottsanläggningen, som även ska fungera som idrottshall för skolverksamheten, bör planeras med entré mot skolområdet och en trevlig och trygg entrésituation mot Siriusvägen med säkra övergångar.

För att främja barns utveckling i fortsatt exploatering av Fullerö Hage bör tillgängligheten till skogsområden och öppna ytor i närområdet säkras. Delar av skogsområdet söder om planområdet bör planläggas som natur eller park för att dels säkra tillgång och rekommenderat avstånd till grönytor för bostäderna som möjliggörs genom denna detaljplan, dels för att möta skolans behov av utrymme för idrottsverksamhet och utomhus pedagogik.

INNEHÅLLSFÖRTECKNING

Sammanfattning	2
Innehållsförteckning	3
1. Introduktion	4
1.1 Bakgrund	4
1.2 Metod och avgränsning	4
1.3 FN:s Barnkonvention	5
1.4 Plan- och Bygglagen (PBL)	6
1.5 Uppsala kommuns riktlinjer	7
2. Kartläggning av utredningsområdet	8
2.1 Bostadsområdets planering	10
2.2 Förskolans och skolans planering	11
2.3 Barnens målpunkter	13
3. Konsekvenser av planen	14
3.1 Lokalisering och planering kopplat till mobilitet och trafiksäkerhet	14
3.2 Gårdsmiljöer	14
3.3 Målpunkter	15
4. Rekommendationer	16
4.1 Generella rekommendationer	16
4.2 Rekommendationer för reglering i plankartan	19
4.3 Rekommendationer för åtgärder utanför planområdet	20
5. Källor	21

1. INTRODUKTION

Fullerö Hage är en förort till Uppsala som har utvecklats sedan 2015. Området består idag av ett bostadsområde med en förskola och en centralt belägen park, ett mindre trafikserviceområde samt naturmark.

Detaljplanearbete pågår inom Fullerö 21:66 som ska möjliggöra för ytterligare en förskola, en ny grundskola F-6 och cirka 150 bostäder. Utöver det möjliggör även detaljplanen en byggnad med samhällsnyttig verksamhet.

I alla detaljplaner som innehåller skolverksamhet ställer Uppsala kommun krav på att en Barnkonsekvensanalys ska tas fram. Landskapslaget tog fram detta PM på uppdrag av Urbanica AB som är exploatör för området.

1.1 Bakgrund

Fullerö Hage är en relativt ny förort med runt 1000 invånare som ligger cirka 10 km norr om centrala Uppsala. Området har vuxit fram sedan 2015 och har hittills byggts ut med 450 bostäder, en förskola (Molnets förskola, med 8 avdelningar), ett trafikantservicekvarter och ytterligare 90 bostäder är planklara att uppföras. Området förväntas utvecklas ytterligare de kommande åren med ett 25 hektar stort verksamhetsområde väster om befintligt bostadsområde mellan aktuell detaljplan och Europaväg 4 (E4an).

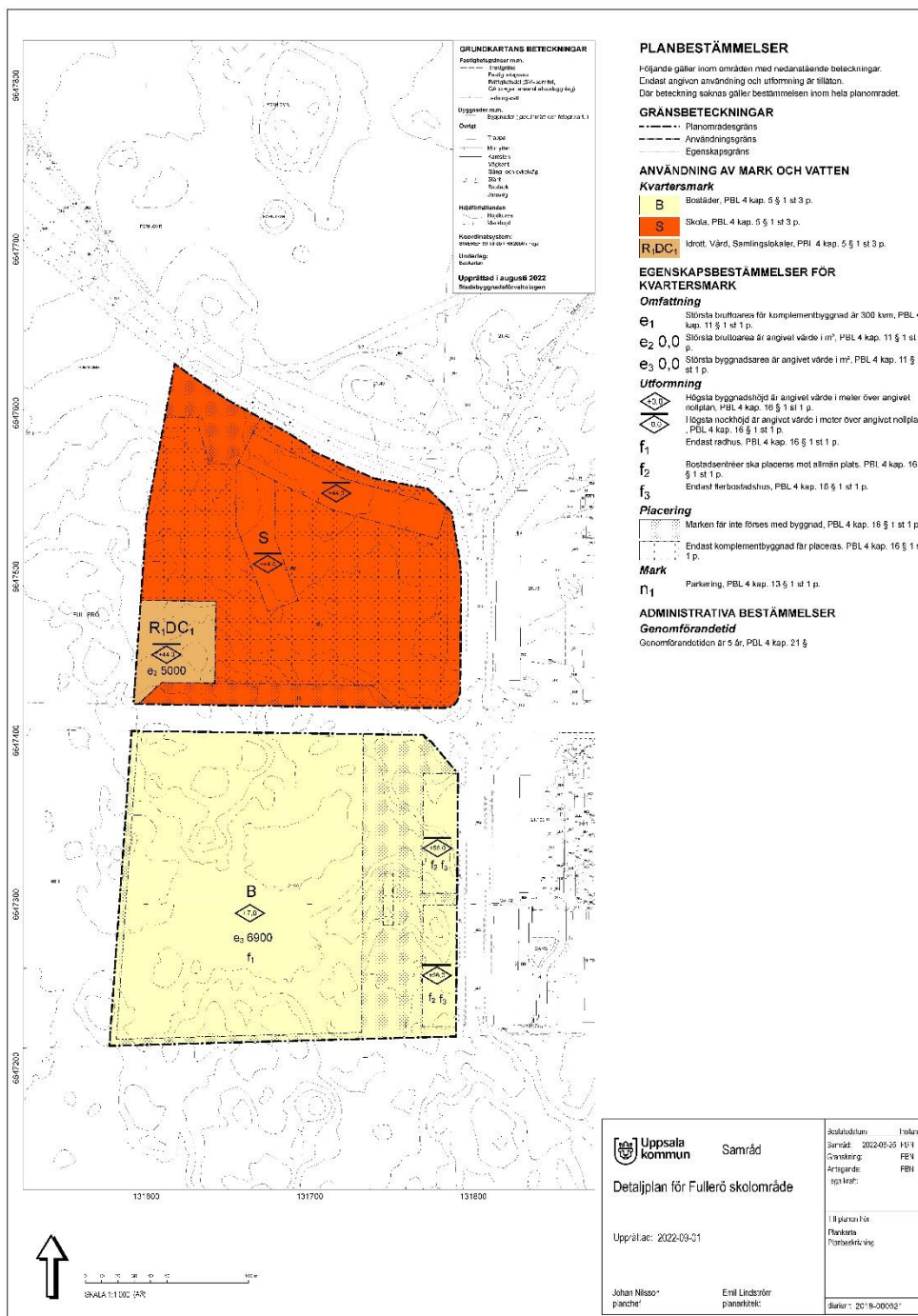
Cirka 10 km söder ut längs med E4an mot Uppsala ligger Gränby, vilket utgör det primära handelsområdet för många fulleröbor idag. Storvreta ligger endast ett par kilometer nordöst om Fullerö Hage och är närmsta tätort som idag erbjuder grundskola och vardaglig service och handel, med bland annat två livsmedelsaffärer. 2012 antogs en Fördjupad översiktsplan (FÖP) för Storvreta (Dnr 2012/20028-1) som har inriktningen att utveckla Storvretaområdet mot E4an, vilket inkluderar Fullerö. Storvreta nås idag från Fullerö Hage via vägar norröver. Kometvägen planeras att förlängas och utvecklas till en ny huvudgata som förbinder Fullerö Hage med Storvreta direkt söderifrån.

Behovet av skol- och förskoleplatser förväntas öka då hela området och invånarantalet växer, vilket föranledde planläggningen av en ny förskola och grundskola i Fullerö Hage.

1.2 Metod och avgränsning

I analyser och arbeten som rör barn eftersträvas ett barnrättsperspektiv. Ett barnrättsperspektiv bygger både på barnperspektivet och barnets perspektiv. När man arbetar med ett barnperspektiv har man kunskap om barnens behov. För att få mer specifik kunskap om de barn som berörs involveras barnen i arbetet och på så sätt får man med sig även barnets perspektiv. Barnets perspektiv kan även inhämtas från studier och utredningar där barn har intervjuats och fått framföra egna tankar och idéer. Detta arbetssätt kan användas då det inte finns möjlighet att på annat sätt fånga upp barnets perspektiv. Enligt 1924 års Genøvedeklaration om barnets rättigheter räknas varje människa mellan 0 och 18 år som barn. Allt eftersom barnen blir äldre har de lättare att uttrycka sina åsikter och behov. Barn i förskoleåldern, framförallt de allra yngsta (0-3 år), har svårare att förmedla och uttrycka hur de upplever en miljö.

Detta PM har ett barnperspektiv men saknar barnets perspektiv. Det har inte funnits utrymme inom uppdraget att föra dialog med barn som berörs av planförslaget och det finns inga tidigare studier, intervjuer eller utredningar med barn att ta del av. Analysen baseras på samtal med beställaren och illustrationskartor till plankartan (vilka återfinns i rapporten) samt samrådsförslag till detaljplan. Dessutom har detaljplanen för del av Fullerö 21:66 och 21:57 (Dnr PBN 2015-003554) som möjliggör angränsande verksamhetsområde studerats. Arbetet har avgränsats till att undersöka utemiljön och då framför allt gårdsmiljöer. För att få en helhetsbild av barnens utemiljö beskrivs även vissa målpunkter som förväntas nyttjas. Detta PM tar inte upp innemiljön. Till granskningsversionen har även samrådshandlingar till detaljplaneförslaget studerats.



1.3 FN:s Barnkonvention

FN:s konvention om barns rättigheter, Barnkonventionen, antogs av FN:s generalförsamling 1989. Det är ett rättsligt bindande internationellt avtal som slår fast att barn är individer med egna rättigheter och att de inte är föräldrars eller andra vuxnas ägodelar. Barnkonventionen värnar varje barns rätt till ett fullvärdigt liv. År 2018 röstade Sveriges riksdag ja till att göra barnkonventionen till lag och från och med 1 januari 2020 är Barnkonventionen svensk lag (Regeringen, 2018). Regeringen anser att Barnkonventionens starka ställning behöver tydliggöras och att ett barnrättsbaserat synsätt ska ha stort genomslag i rättstillämpningen. Barnkonventionen innehåller 54 artiklar, varav 41 är sakartiklar som slår fast vilka rättigheter varje barn har (Unicef, 2020). Dessa ska läsas som en helhet. Det går med andra ord inte att lyfta ut en sakartikel och läsa den helt skild från de andra. Fyra sakartiklarna i Barnkonventionen är ändå vägledande för hur helheten ska tolkas. De är:

- Artikel 2: Inget barn får diskrimineras på grund av härkomst, kön, religion, funktionsnedsättning eller andra liknande skäl.
- Artikel 3: Barnets bästa ska vara vägledande vid allt beslutsfattande och vid alla åtgärder som rör barn och unga.
- Artikel 6: Barn har rätt till liv, överlevnad och utveckling. Barn ska tillåtas att utvecklas i sin egen takt och utifrån sina egna förutsättningar, avseende både fysisk hälsa, samt den andliga, moraliska, psykiska och sociala utvecklingen.
- Artikel 12: Barn och unga har rätt att framföra sina åsikter och få dem beaktade i alla frågor som berör dem.

Några av artiklarna är särskilt relevanta för barnkonsekvensanalyser kopplade till fysisk planering, dessa är:

- Artikel 23: Barn med funktionsnedsättning har rätt till ett fullvärdigt och anständigt liv samt hjälp att aktivt delta i samhället på lika villkor.
- Artikel 31: Barn har rätt till vila och fritid, till lek och rekreation anpassad till barnets ålder och rätt att fritt delta i det kulturella och konstnärliga livet.

Personer (både barn och vuxna) med funktionsnedsättning innefattar bland annat personer med varaktiga fysiska, psykiska, intellektuella eller sensoriska funktionsnedsättningar, vilka i samspel med olika hinder kan motverka deras fulla och verkliga deltagande i samhället på lika villkor som andra. I förhållande till personer med funktionsnedsättningar så lyfts ofta universell utformning som en av lösningarna för att motverka funktionshinder i den offentliga miljön. Universell utformning strävar efter att skapa lösningar som fungerar för så många som möjligt redan från början. Konvention om rättigheter för personer med funktionshinder (2014) beskriver begreppet på följande sätt:

”universellt utformade” betyder sådan utformning av produkter, miljöer, program och tjänster att de ska kunna användas av alla i största möjliga utsträckning utan behov av anpassning eller specialutformning. ”Universellt utformade” ska inte utesluta hjälpmedel för enskilda grupper av personer med funktionsnedsättning där så behövs.

1.4 Plan- och Bygglagen (PBL)

I Boverkets författningssamling ingår Boverkets allmänna råd (2015:1) om friyta för lek och utevistelse vid fritidshem, förskolor, skolor eller liknande verksamhet; som beslutades den 24 februari 2015. Här ges råd om placering och anordnande av friyta på tomter som ett råd till Plan- och bygglagen (2010:900) 8 kap. 9§ andra stycket, samt 8 kap. 10 och 11§.

I sitt råd skriver Boverket om förskolors friytor:

Vid placering och anordnande av friytor för lek och utevistelse vid fritidshem, förskolor, skolor eller liknande verksamhet bör särskilt beaktas friytans storlek, utformning, tillgänglighet, säkerhet och förutsättningarna att bedriva ändamålsenlig verksamhet. Med ändamålsenlig verksamhet avses i dessa allmänna råd att friytan kan användas till lek, rekreation samt fysisk och pedagogisk aktivitet för den verksamhet som friytan är avsedd för. Friytan bör vara så rymlig att det utan svårighet eller risk för omfattande slitage går att ordna varierande terräng- och vegetationsförhållanden. Friytan bör kännetecknas av goda sol- och skuggförhållanden, god luftkvalitet samt god ljudkvalitet.

I de allmänna råden står det även:

Friytan bör inte senare kunna tas i anspråk för annat ändamål utan att ersättas med friyta med likvärdiga möjligheter till varierande lek och utevistelse.

Plan- och bygglagen ställer krav på att förskolor ska ha tillräckligt stor friyta som är lämplig för lek och utevistelse. Däremot så står det inte i lagen hur stor ytan ska vara eller vad som anses vara en lämplig yta. Därför är Boverkets allmänna råd framtaget för att förtydliga frågan.

Boverket har på uppdrag av regeringen även tagit fram en rapport i frågan – Gör plats för barn och unga! En vägledning för planering, utformning och förvaltning av skolan och förskolans utemiljö. I vägledningen anger de ett rimligt mått på cirka 40 kvm friyta per barn. De skriver även att den totala friytan helst bör överstiga 3000 kvm. På mindre gårdar kan barn få svårt att utveckla lek och socialt samspel.

1.5 Uppsala kommuns riktlinjer

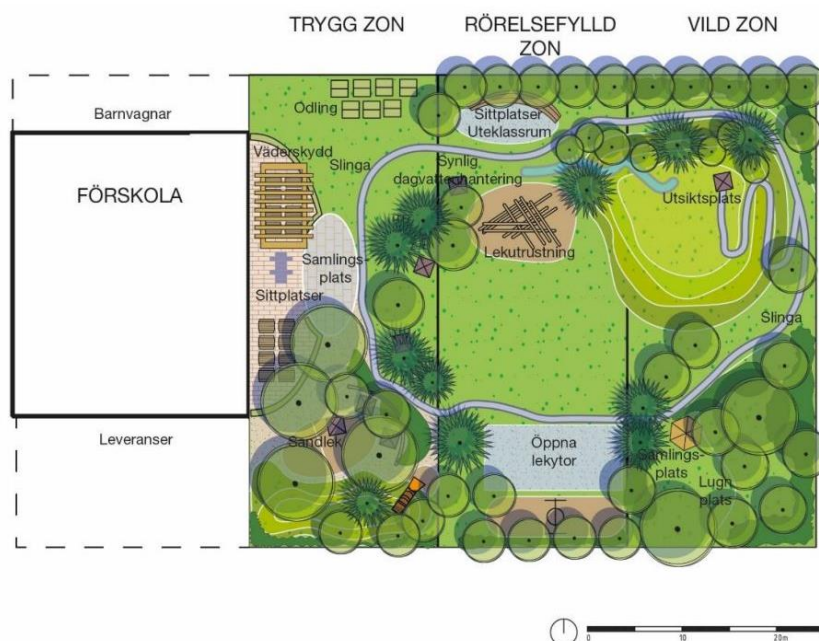
Uppsala kommun har i sina Riktlinjer för utemiljöns yta och kvalitet vid förskola och grundskola – fördjupning (2020) angett krav på friytor för förskolor och grundskolor. Där anges 40 respektive 30 kvm per barn/elev för zon 3 (till vilken Fullerö Hage tillhör) samt att en minsta sammanhållen friyta på 3000 kvm bör eftersträvas.

Riktlinjerna ställer även krav på gårdskvaliteter. Där gården för både förskola och grundskola ska; ha grönska av naturkaraktär, vara trygg och lekfull, ha bra mikroklimat som möjliggör utevistelse i både sol och skugga, utgöra en bra grund för utomhuspedagogik och stimulera fysisk aktivitet, vara användbar för alla samt ha lämpliga ytor för rening och fördröjning av dagvatten.

Som tillägg till de kommunala riktlinjerna beskriver även Boverket (i ovan nämnda vägledning) att förskole- och skolgårdar bör delas in i tre zoner; en trygg zon som är lämplig för aktiviteter som behöver vuxenstöd (särskilt viktig för de allra yngsta), en aktiv zon som kan domineras av rörelse och dynamik samt en vild zon längre bort från byggnaden med mycket natur där det finns möjligheter för barn att skapa egna platser.

Skolverksamhetens gård ska innehålla trygga, attraktiva, varierade och gröna miljöer som kan nyttjas som en del av närområdets sammanhängande uterum.

Utdrag ur Riktlinjer för utemiljöns yta och kvalitet vid förskola och grundskola med exempel på utformning av en 3000 kvm stor förskolegård. Illustration: Landskapslaget.



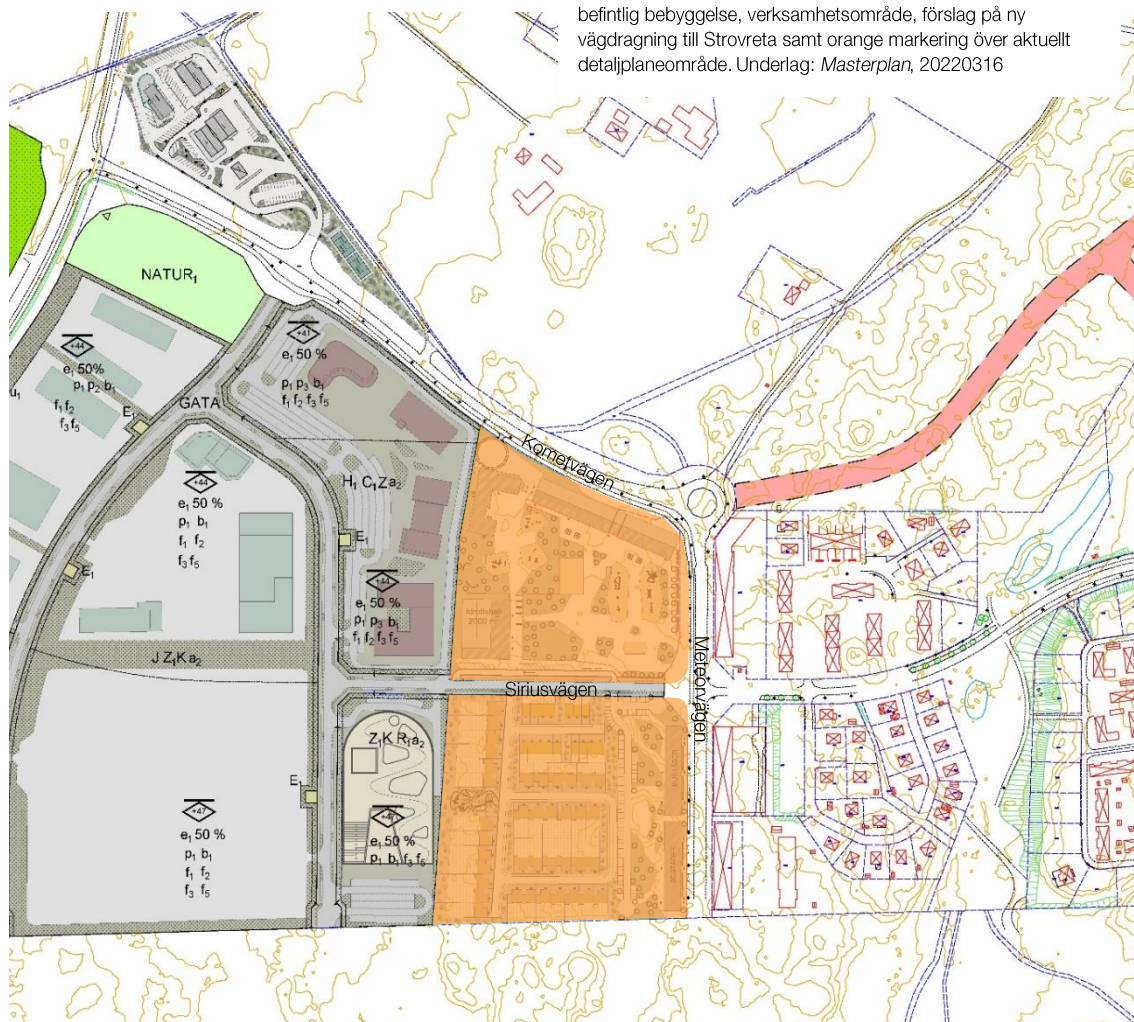
2. KARTLÄGGNING AV UTREDNINGSSOMRÅDET

Det nya skol- och bostadsområdet planeras mellan befintlig bostadsbebyggelse i öst, ett skogsparti i söder och tillkommande verksamhetsområde i väst samt ett öppet naturlandskap med åkermark och mindre skogspartier i norr. Planområdet består idag av cirka sju hektar avverkad skogsmark, med ett mindre skogsparti bevarat. Skolområdet utgör cirka 2,7 hektar av detaljplanen och innehåller en förskole- och skolbyggnad, två separata gårdar med komplementbyggnader, angöringsytor samt parkering för bil, barnvagnar och cykel. Bostadsområdet planeras med ett småhusområde samt två flerbostadshus med gatuparkering och utgör cirka 3,8 hektar av planen. Resterande yta utgörs av gator samt planerad samhällsfastighet, vars innehåll ännu ej är fastställt.

Kometvägen (50km/h) angränsar området direkt i norr där även en hållplats för kollektivtrafik planeras i direkt anslutning till skolan. Meteorvägen (30km/h) angränsar direkt i öst och tillkommande gata (Siriusvägen) korsar planområdet, vilka separerar skolområdet från bostadsområdet.

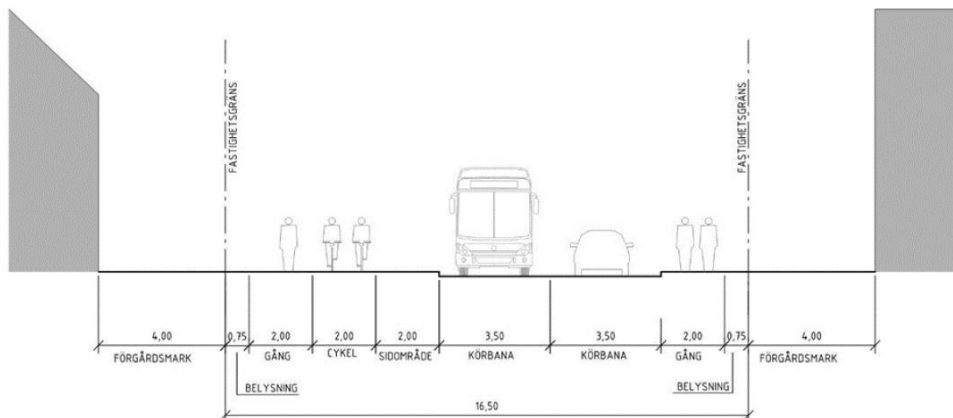
På andra sidan Kometvägen, cirka 250 meter nordväst om skolområdet, ligger ett mindre trafikservicekvarter innehållandes bland annat drivmedelsstation och servicebutik.

Illustrationsplan som visar ett utsnitt av Fullerö Hage med befintlig bebyggelse, verksamhetsområde, förslag på ny vägdragnings till Strovreta samt orange markering över aktuellt detaljplaneområde. Underlag: Masterplan, 20220316



Siriusvägen har planlagts för att möjliggöra säkra gång- och cykelstråk. Även övriga gator i Fullerö Hage har utformats med gång- och cykelstråk, vilket ska bidra till att boende enklare ska kunna välja gång och cykel som transportsätt. Det lokala cykelnätet längs Kometvägen och Meteorvägen kopplar ihop Fullerö Hage med övriga Uppsala och framöver även direkt med Storvreta.

Möjlig gatusektion för vägar inom Fullerö Hage.
Utdrag ur planbeskrivning för *Detaljplanen för del av*



Vilka barn berörs?

Detaljplanen berör barn som redan bor i Fullerö Hage och barn som kommer att bo i tillkommande bebyggelse och skrivs in på förskolan eller grundskolan. Då skolvalet är fritt, kan även barn från omkringliggande områden eller andra områden i Uppsala komma att beröras. Mot bakgrund av att det är svårt att förutspå vilka barn som kommer att bruka skolan och förskolan är det således viktigt att planera inomhus- och inomhusmiljöer för alla barn och vårdnadshavare. Detta kan bland annat ske genom att ta principerna för universell utformning i beaktande, säkerställa parkeringsplatser för rörelsehindrade vårdnadshavare i närheten av skolbyggnaden samt säkerställa att entréer följer kraven i BBR.

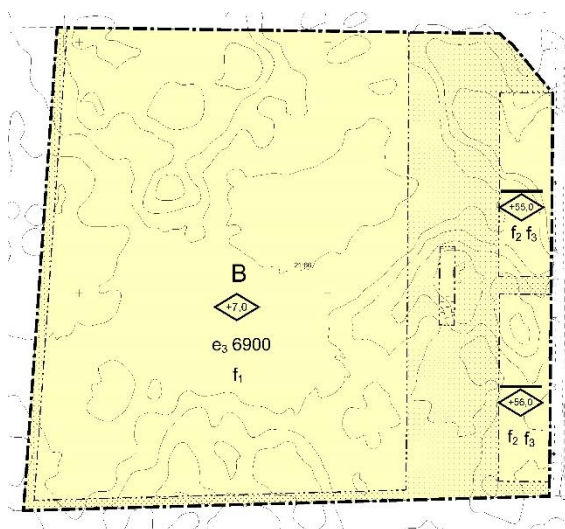
2.1 Bostadsområdets planering

Bostadsområdet planeras i två separata delar. En del med dryga 50 småhus mot väst och en del med två flerbostadshus mot öst. Totalt ska runt 150 bostäder möjliggöras. I småhusområdet planeras radhusbebyggelse med en gemensam småpark. Enligt Riktlinjer för Uppsalas parker är en småpark en liten park (mindre än en hektar) som ligger nära bostaden. Flerbostadshusen vänder sig mot Meteorvägen i öst med genomgående entréer och gatuparkering mot radhusbebyggelsen i väst. Friytan för flerbostadshusen planeras med 37,5 kvm friyta/100kvm BTA bostad. Anslutning till bostadsområdets respektive del sker via Siriusvägen och kvartersgator planeras med rundmatning och vändplan.



Illustrationsplan över bostadsområdet i södra delen av planen. Underlag: Sitplan, 20230427

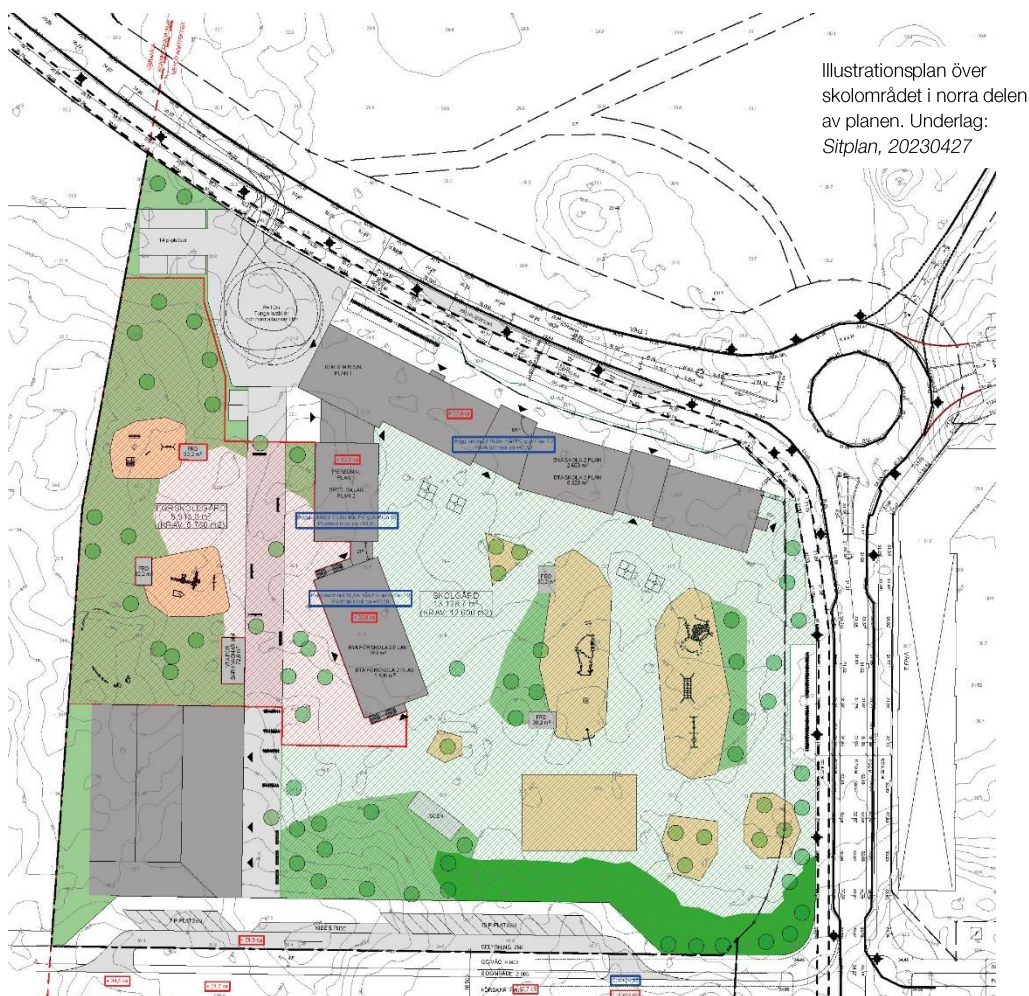
De förändringar som skett inför granskning är att strukturen i småhuskvarteret har ändrats något. Den nya strukturen innebär en möjlig rundmatning i kvarteret samt att småparken blir något större till ytan och placeras mer centralt. Förändringarna i form av rundmatning (exklusive stickvägar) kommer att arbetas in i detaljplanen inför granskning.



Utsnitt över detaljplanens bostadsområde i samrådsförslaget.

2.2 Förskolans och skolans planering

Förskolan och grundskolan planeras inom samma fastighet men med skilda gårdar vid byggnaden. Detaljplanen möjliggör byggnation i två våningar som placeras i skolområdets norra del. Grundskola och förskolan planeras separerade men länkas samman i en enhetlig byggnad. Förskolan planeras i en del av byggnaden som omsluts av de båda gårdarna. Förskolan planeras med 8 avdelningar (144 barn) och grundskolan planeras för två parallella spår för årskurserna F-6, vilket motsvarar cirka 420 elever. Angöring och parkering planeras vid Siriusvägen i söder och tillgänglighetsangöring vid Kometvägen i norr tillsammans med angöring för gods med tung trafik. Entréer planeras från flera håll på skolbyggnaden, både från gård och från gata. Huvudentrén för både skola och förskola planeras ske genom en gemensam entréhall som är planerad i byggnadens nordvästra del.



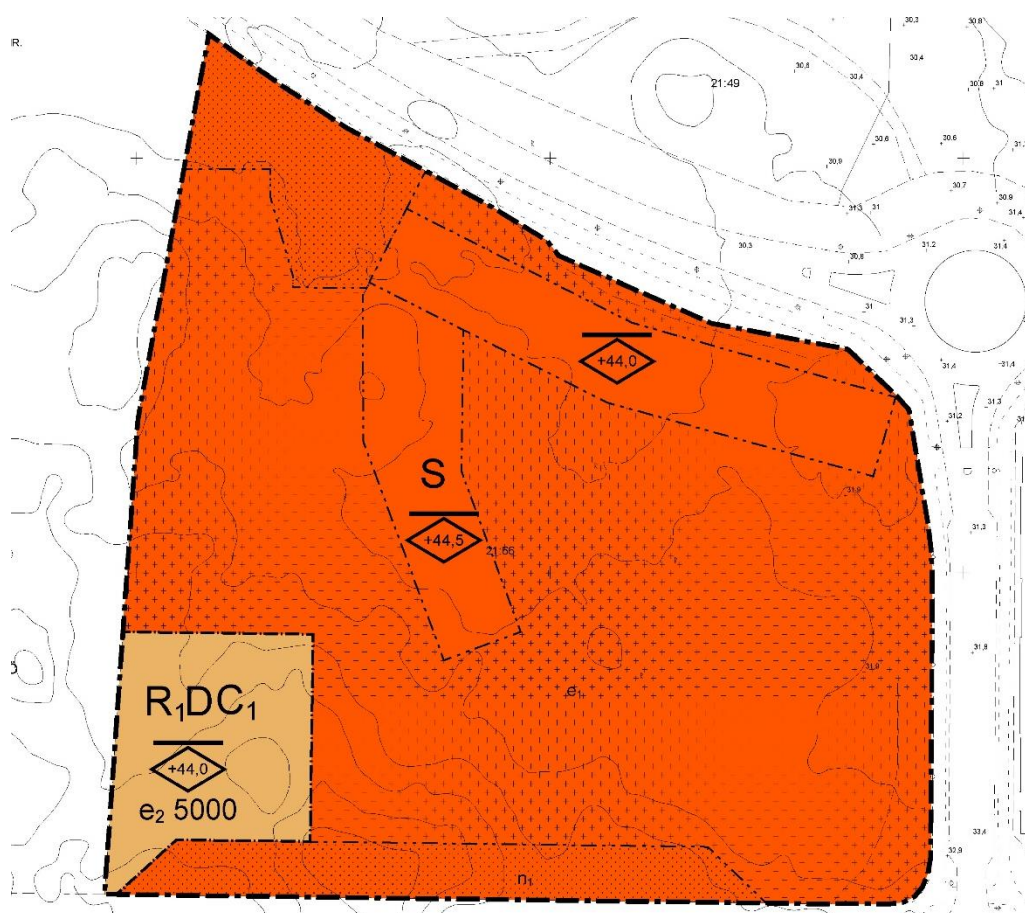
Gårdarna

Då planering pågår finns ingen befintlig gård att kartlägga, utan parametrar som fria och möjlighet till zonering samt olika gårds kvaliteter, främst i koppling till Uppsala kommuns Riktlinje för utemiljöns yta och kvaliteter vid förskola och grundskola, blir här viktigt att studera i planeringsfasen.

Båda gårdarna placeras sammanhållande och intill skolbyggnaden. Förskolans gård utgör dryga 6 200 kvm fria och grundskolans gård dryga 13 000 kvm, vilket uppfyller rekommendationer om minsta sammanhållna fria (3000 kvm).

Gårdarna uppfyller även krav på fria per barn och elev enligt både Uppsala kommuns krav och Boverkets rekommendation, som ligger på 40kvm/barn i förskolan samt 30kvm/elev i grundskolan. Gårdarnas planerade fria är 43kvm/barn för förskolan respektive 30kvm/elev för grundskolan.

Underlaget redovisar endast skiss på gårdens disposition och innehåller ingen beskrivning av gårdskvaliteter, zonering eller entrépunkter.



Detaljplanen reglerar byggnadens placering samt säkerställer tillräckligt med friyta genom att planlägga den tänkta gårdsytan med korsmark, där komplementbyggnader som solskydd och förråd tillåts men begränsas genom största bruttoarea om 300kvm.

2.3 Barnens målpunkter

Vid en områdesanalys har följande potentiella målpunkter för barn identifierats.

Befintliga

1. Solparken (2 hektar), centrerat i befintligt bostadsområde cirka 300 meter öster om planområdets mittpunkt. Solparken definieras som Kvarterspark enligt Riktlinjer för Uppsalas parker.
2. Gården vid Molnets förskola med inhägnad lekplats, cirka 250 meter sydöst om planområdets mittpunkt.
3. Skogsområdet i söder som angränsar planområdet och sträcker sig öster ut, cirka 200 meter söder om planområdets mittpunkt.
4. Servicebutiken/kiosken vid trafikservicekvarteret, cirka 500 meter nordöst om planområdets mittpunkt (cirka 250 meter från skolbyggnaden).
5. Skogsdungen inom planområdet.

Tillkommande

6. Förskola och grundskola med tillhörande gårdar, inom planområdet.
7. Småpark i bostadsområdet, inom planområdet.
8. Samhällsfastighet/service/kulturverksamhet, inom planområdet. Det är viktigt att den innehåller verksamheter som även riktas till barn.
9. Idrottsanläggningen som ska fungera som idrottshall för skolverksamheten och som angränsar planområdet direkt i väst, cirka 100 meter sydväst om planområdets mittpunkt.
10. Verksamhetsområdet med affär/kiosk/restaurang eller liknande (som även kan bli målpunkter för barn) angränsar planområdet direkt i väst, cirka 100 meter nordväst om planområdets mittpunkt.

3. KONSEKVENSER AV PLANEN

Det är positivt att förskola och grundskola planeras i området så att fler barn som bor i Fullerö Hage med omnejd har möjlighet till skolgång i sitt närområde. Att detaljplanen möjliggör för detta uppfyller i sig behovet av fler förskole- och skolplatser som följer av förväntad/framtida utveckling av området och ligger i linje med den fördjupade översiktsplanen (FÖP) för Storvreta.

Enligt artikel 12 i Barnkonventionen har alla barn och unga har rätt att framföra sina åsikter och få dem beaktade i alla frågor som berör dem. Då det inte har funnits utrymme inom uppdraget att föra dialog, går det inte att säga om hur barn i området upplever området idag eller hur de ställer sig till planerna för den nya skolan och förskolan.

3.1 Lokalisering och planering kopplat till mobilitet och trafiksäkerhet

Det är positivt att skolområdet placeras intill bostadsbebyggelse, i närhet av barnens bostadsmiljöer samt med närhet till omkringliggande naturområden och målpunkter, så som Solparken och den framtida idrottsanläggningen.

Meteorvägen och Siriusvägen utgör barriärer och kan innebära risk för trafiksäkerhet då barnens eventuella/troliga skolvägar från hemmet innebär att dessa behöver korsas. Detta kan hindra framför allt de yngre barnen att självständigt röra sig till och från skolan. Idag är Meteorvägen hastighetsbegränsad till 30km/h och Kometvägen 50km/h. Hastighetsbegränsningar på omkringliggande vägar (max 30km/h rekommenderas vid skolor och förskolor) och utformning av korsningar samt passager kommer att vara viktiga ur säkerhetssynpunkt i vidare arbete. Eventuellt kan gator även stängas av under skolans intensiva hämtnings och lämningsstimmar.

Det finns gott om separata gång- och cykelvägar längs gator i hela området. Det ger möjligheter för framför allt de äldre barnen att enkelt och självständigt röra sig till och från skolan. Däremot korsar körbanor gång- och cykelvägar på flertalet ställen i detaljplanen, vilket kan innebära en risk men som samtidigt är svårt att undvika helt.

Skolans placering i norra delen av planområdet vid Kometvägen med tillkommande busshållplats tillgängliggör god kollektivtrafik till och från skolan. Hämtning och lämnning kan ske tryggt vid Siriusvägen i söder och Kometvägen i norr. Däremot korsar tung trafik gång- och cykelvägen i norr och angör vid förskolan och skolans huvudentré, vilket anses osäkert.

Angöring och parkering vid Siriusvägen tar stora ytor i anspråk och innebär att barnens rörelse mellan skolområdet och idrottsanläggningen (där skolverksamhetens idrottsundervisning planeras ske) kan skapa en osäker trafiksituation då parkering och flera körbanor behöver korsas.

3.2 Gårdsmiljöer

Det är positivt att skolverksamheten placeras på egen fastighet, då gårdarna har stora möjligheter att utformas anpassat till verksamheten. De ligger i söderläge och ur hälsosynpunkt är det då viktigt med solskydd och naturlig skugga.

Skolgårdarna följer Uppsala kommuns riktlinjer och krav på friyta. Byggnadens placering på de rymliga gårdarna ger goda förutsättningar till zonerings där en trygg zon, en rörelsefylld zon och en vild zon kan skapas. Däremot saknas utrymme för idrottsverksamhet på skolgården och det saknas säkra koppling till skogspartier och större naturområden som skulle kunna nyttjas för verksamheten (för exempelvis utomhuspedagogik och idrott). Då dispositionen på förskole- och skolgården inte framgår av underlaget går det inte att bedöma om gårdarna uppfyller Uppsala kommuns krav på gårdsqualiteter.

De som hämtas och lämnas till förskolan söderifrån behöver passera genom gården för att komma till förskolans huvudentré i norr. Det medför att en "väg" (enligt underlaget) planeras genom gården och riskerar att gårdsqualiteter är svåra att säkerställa.

Förskolegården angränsar mot ett verksamhetsområde där byggnad tillåts 4 meter från fastighetsgräns och varuintag planeras mot förskolegården, vilket riskerar att skapa en störande och otrygg miljö för barnen.

Bostadsgården för flerbostadshusen är indelade i sju mindre delar med en friyta på knappa 4400 kvm. Innehåll och kvaliteter framgår inte av underlaget. Viktigt för framför allt de yngsta barnen är att den bostadsnära leken ryms på gården.

3.3 Målpunkter

Många av målpunkterna ligger inom rimligt gångavstånd för barn (300 meter). Men för att nå målpunkter innebär att biltrafikerade vägar ofta behöver korsas.

Avståndet från småhusen i den västra delen av bostadsområdet överstiger 300 meter till Solparken, vilket är över rekommenderat avstånd till kvarterspark i Riktlinjer för Uppsalas parker.

Den småpark som planeras i småhuskvarteret är positivt och kan även gynna barn som bor inom det direkta närområdet.

Samhällsfastighetens innehåll och hur det kommer att samspela med omgivningen framgår inte av underlaget. Utformning (form, entréer och andra öppningar) och innehåll (aktivitet, öppettider, tillgänglighet till lokaler, målgrupper och trafikflöden) kommer bland annat att påverka skolverksamheten, framför allt förskolan vars gård angränsar fastigheten.

Idrottsanläggningen och samhällsfastigheten möjliggör även samutnyttjande av ytor och funktioner med skolverksamheten, vilket är ett krav vid lokalisering av nya förskolor och grundskolor enligt Uppsalas riktlinjer. Multifunktionella ytor skapar förutsättningar för möten mellan olika grupper i samhället, där skolgården kan spela en viktig roll.

Detaljplanen tar naturmark och skogsdungen som finns på platsen idag i anspråk, vilket innebär att en (eventuell) befintlig målpunkt försvinner. Beroende på platsens användning idag kan detaljplanen ha negativ påverkan på den befintliga målpunkten. Den kommer dock att ersättas med programmerade målpunkter i form av förskole- och skolgård. Då det inte har funnits utrymme inom uppdraget att föra dialog, går det inte att säga hur barn i området ställer sig till förändringen.

4. REKOMMENDATIONER

Nedan följer en lista på rekommendationer. De generella rekommendationerna är sådant som bör åtgärdas. I rekommendationerna ingår även rekommendationer för detaljplanekartan för att säkerställa de mest grundläggande åtgärderna. Till sist följer rekommendationer för åtgärder utanför planområdet.

4.1 Generella rekommendationer

Mobilitet och trafiksäkerhet

- Antalet korsningspunkter med biltrafik över gång- och cykelväg bör undvikas för säkrare trafikmiljö ur barnperspektivet. Utforma korsningspunkter i trafiken med prioritering av gångare och cyklister, för att unga och barn ska kunna gå och cykla säkert. Särskilt viktigt är det med säkra och trygga övergångar vid trafikmiljöer där barn förväntas vistas och röra sig, till exempel mellan skola, förskola, bostadsområden och idrottsanläggning. Utforma gator så att biltrafiken är tydligt avläsbar. Cykelstråken bör vara så pass breda att föräldrar kan cykla bredvid sina barn, och att barn kan cykla själva samtidigt som snabbare cyklister kan cykla om med god marginal.
- I detaljplanen ingår en infart för tunga fordon till skolområdet och huvudentrén från Kometvägen i norr, vilken anses osäkert ur ett barnperspektiv. Den föreslås att anslutas från verksamhetsområdet i nordvästra hörnet av planområdet, för att eliminera en korsningspunkt för tung trafik över gång- och cykelvägen precis vid skolområdet. Omdisponering av ytor (som eventuellt innebär att inkludera delar av verksamhetsområdet i aktuell detaljplan) rekommenderas. I samband med det kan ytan utökas med fler parkeringsplatser, som medför att parkeringsplatser i söder vid Siriusvägen frigörs och möjliggör för annan programmering och entrémiljö till samhällsfastigheten vid Siriusvägen (beskrivs mer nedan).
- Huvudentrén till förskolan rekommenderas att flyttas från området med tung trafik. Hämtning och lämning till förskolor sker oftast via gård och förmodas huvudsakligen ske från söder via Siriusvägen, där även en mer trafiksäker miljö för barnen kan skapas. Därför rekommenderas att huvudentrén placeras på förskolans huvudbyggnad, med entré via gården. En RHP (parkeringsplats för rörelsehindrade) bör anläggas i söder vid cykelparkeringen, inom 25 meter från föreslagen huvudentré till förskola, för att möjliggöra god tillgänglighet oavsett barns eller vårdnadshavares funktionsförmåga.
- En stor yta reserveras till parkering och angöring för skolan vid Siriusvägen med två parallella vägar. En rekommendation är att disponera om ytorna och placera gång- och cykelväg närmast skolgård och flytta parkeringen direkt längs med Siriusvägen. På så sätt kan onödig yta för dubbla körbanor undvikas samt att backande rörelser mot gående och cyklister undviks.
- Ett utökande av parkeringsplatser för skolverksamheten i norr samt samutnyttjande av parkeringar med verksamhetsområdet direkt i väst kan möjliggöra ett mindre antal parkeringsplatser för samhällsfastigheten vid Siriusvägen. På så vis kan en mindre offentlig mötesplats skapas vid Siriusvägen, vilket saknas i planen. Det rekommenderas att en trygg och trevlig entrémiljö skapas med sittmöjligheter, cykelparkeringar, vegetation och god belysning som samspelar med idrottsanläggningen på andra sidan gatan.
- I bostadsområdet bör gator kopplas samman mellan de båda delarna. Därmed kan både vändplan och den västra infarten med korsningspunkt över gångväg från Siriusvägen tas bort. På så sätt minskar andelen hårdgjord yta till förmån för vegetation, samt att en konfliktpunkt mellan bilister och gångare elimineras och trafikmiljön blir säkrare för barn och unga.

- I planen bör kopplingar med gångstråk möjliggöras för de boende i flerbostadshusen genom småhusområdet till småparken och vidare mot idrottsanläggningen och verksamhetsområdet.

Gårdar och målpunkter

- Förskole- och skolgårdens utformning bör utredas vidare parallellt med planarbetet. De bör följa Uppsala kommuns Riktlinjer för utemiljöns yta och kvalitet vid förskola och grundskola - fördjupning samt Boverkets vägledning – Gör plats för barn och unga! En vägledning för planering, utformning och förvaltning av skolan och förskolans utemiljö som bland annat lyfter vikten av att:
 - Utgå från platsens förutsättningar och ta vara på befintlig vegetation för lekvärde och solskydd – särskilt viktigt för en söderriktad skolgård.
 - ”Finns det befintlig vegetation och terräng på tomten är det oftast värt både extra ansträngning och kostnader att spara den och säkerställa dess fortsatta utveckling. Anledningen är att det kan vara svårt att etablera växter på förskolegårdar och skolgårdar på grund av det höga slitaget. [...] Det tar också många år innan nyplanterad vegetation blir användbar för lek. För en god utformning måste då gårdens höjdsättning, och ibland även byggnadens golvhöjd anpassas till marknivåerna vid det vegetationsområde som ska sparas.”- Boverkets vägledning (s 80).
 - Skapa en varierad topografi som stimulerar till rörelse, aktivitet och utforskande genom att ta vara på befintlig terräng (samt schaktmassor från byggnationen).
 - Säkerställ tillgänglighet i utformning och funktion så att alla barn med olika förmågor kan nyttja gårdens olika zoner och redskap.
 - Planera för odlingsmöjligheter och tillgång till löst material på gården, vilket gynnar lek och pedagogiskt arbete.
 - Möjliggör skärmtak och vindskydd i den trygga zonen nära byggnaden för att dels förlänga utesäsongen, dels för att skapa skugga och på förskolegården skyddade sovplatser.
 - Skapa möjlighet till avskildhet och reträttplatser som är tryggt inramade (gärna med växtlighet) för paus och återhämtning. Dessa platser är särskilt viktiga för barn med funktionsnedsättningar.
 - Med rätt utformningen kan skolområdet även nyttjas som en del av närområdets sammanhängande uterum och bli en attraktiv vistelsemiljö för övriga boende i kvarteret – framför allt för barnfamiljer.
- Tydliga entrépunkter bör utformas till både förskolans och grundskolans gård för att stärka orienterbarheten för barnen. Särskilt viktigt blir entrépunkter som möter barnens troliga skolvägar vid Siriusvägen och skolgårdens sydöstra hörn.
- Förskolegården ska vara inhägnad så att barnen kan röra sig fritt utan att de riskerar att springa ut i gatan. Det skapar en tryggare miljö för barnen och för verksamheten.
- Även grundskolans gård bör ha en tydlig gräns (exempelvis med häck), men med flertalet öppningar för att möjliggöra entré från olika håll. Utanför den föreslagna gården bör yta för cykelparkeringar spridas ut vid olika entrépunkter.
- En tydlig entrémiljö bör utformas vid skolans huvudentré vid Kometvägen. Den bör vara avskild från bil- och busstrafik, men med koppling till barnens skolvägar via gång- och cykelstråk och utgöra en trygg miljö med utrymme för skolbarnen att samlas och mötas på.

- Småparken i bostadsområdet bör utformas som mötesplats med yta för både lek och vila, och verka som en liten områdeslekplats. Även yta för bostadsnära lek (närlekplats) bör säkerställas på bostadsgården vid flerbostadshusen.
- Lekmiljöerna ska locka till utevistelse, fungera som mötesplatser, vara trygga och säkra samt hålla över tid. Lekutrustning ska stimulera kreativitet, fantasi, motorik och social interaktion för barn i olika åldrar och med olika förutsättningar. Lekmiljöerna samt hur de olika miljöerna kompletterar varandra bör studeras och beskrivas i fortsatt planarbete.
- En solstudie bör tas fram över hela planområdet som kan ligga till grund för hur ytor för vistelse, lek, växtlighet, sol och skugga planeras.
- Utred miljö kvalitetsnormerna för luft och buller vid gårdarna. Se över vilka åtgärder som eventuellt behövs för att klara miljö kvalitetsmålen.
- Parallellt med planarbetet bör utformning och innehåll av skolverksamhetens gårdar med tydliga entrépunkter och zoner planeras och utredas vidare så att gårdskvaliteter kan säkerställas. Planen bör tas fram av yrkeskunniga, med pedagoger och landskapsarkitekter, för att utveckla och fördjupa de rekommendationer som presenterats i detta PM. Bland annat gällande universell utformning, andel hårdgjord yta samt bevarande av befintlig vegetation. För att få barnens perspektiv bör barn involveras i arbetet.

4.2 Rekommendationer för reglering i plankartan

- Reglera friyta för gårdar genom prickmark och/eller annan bestämmelse om en minsta storlek för att säkerställa att grundskoleelever och förskolebarnen får tillräcklig friyta. Det ger större möjligheter att utforma ändamålsenliga gårdar.
 - I samrådsförslaget har detta tillmötesgått genom att detaljplanen reglerar byggnadens placering samt säkerställer tillräckligt med friyta genom att gårdsytan planläggs med korsmark samt en begränsning på maximal tillåten bruttoarea för komplementbyggnader.
- Planen bör ge en mindre byggrätt för att lek- och redskapsbodars ska kunna uppföras på gården. Det bör även ges byggrätter för att uppföra skärmtak.
 - I samrådsförslaget har detta tillmötesgått. Se kommentar ovan.
- Planen bör medge att plank får uppföras, framförallt mot det planerade verksamhetsområdet i väst, för att förskolan ska kunna skärma av gården av trygghetsskäl.
- Reglera med utfartsförbud mot Kometvägen i planområdets nordvästra del för att säkerställa en tryggare entrémiljö vid skolbyggnaden och möjliggör angöring via verksamhetsområdet i väst.
- Säkerställ barnens tillgång till kultur i sitt närområde genom att reglera samhällsfastigheten med användningsbestämmelse R – Kulturhus.
- Säkerställ småparken i bostadsdelens småhuskvarter genom att exempelvis reglera med utförandebestämmelse (b) att minst 900 kvm ska utgöras av kvarterspark som innehåller planteringar och lekutrustning. En beskrivning av vad ytan ska innehålla kan även förtydligas i planbeskrivningen.
- Säkerställ i denna (eller kommande) detaljplan att del av skogsområdet i söder bevaras som natur eller park (kvarterspark, >1 hektar eller stadsdelspark, >4 hektar) i fortsatt exploatering av Fullerö. Dels för att möta behovet av utrymme från skolans verksamhet för utomhuspedagogik och idrott, dels för att säkra tillgång och rekommenderat avstånd till park/grönytor för bostäder som möjliggörs genom denna detaljplan.

4.3 Rekommendationer för åtgärder utanför planområdet

- Mot förskolegården bör det angränsande verksamhetsområdet utformas med entrépunkter åt öst, men med tydlig avgränsning mot gårdsmiljön för att skapa en trevlig och trygg miljö. Trafikmiljön och skuggbildning mot gården är särskilt viktigt att ta hänsyn till, då det påverkar både upplevelsen av trygghet för barnen samt ljud- och luftkvaliteten på gården.
- Planera idrottsanläggningen med entré och omklädningsrum mot Siriusvägen närmast skolområdet och säkerställ säkra övergångar till skolgården för barnen. Utforma entrémiljön vid idrottsanläggningen i samspel med samhällsfastigheten på andra sidan Siriusvägen som en offentlig mötesplats med sittmöjligheter, cykelparkeringar, vegetation och god belysning.
- För att stärka en tryggare trafikmiljö vid skolgården rekommenderas hastighetsbegränsning på 30 km/h eller lägre runt om skolområdet, samt att någon form av markering vid Meteorvägen tydliggör att den angränsar mot skolgården. Utöver hastighetsbegränsning och markering i gatan, kan någon form av portik eller liknande skapas som markerar att det är en skola i området. Det kan även utgöra en tydlig entrén till hela Fullerö Hages bostadsområde.
- För att främja barns utveckling i fortsatt exploatering av Fullerö bör tillgängligheten till skogsområden och öppna ytor säkras. Naturliga eller fritt utformade platser i bostadsnära lägen är viktiga, eftersom det där finns lekvärden och -miljöer utanför den traditionella lekplatsen. Även goda mötesplatser för människor i olika åldrar, med olika förutsättningar och bakgrund bör säkras. Behovet av utrymme och tillgång till friytor för rekreation, lekmiljöer, spontan eller planerad motion och idrott samt kultur ökar med fortsatt exploatering och ska få rum i närområdet.

5. KÄLLOR

- Barnkonventionen, Lag (2018:1197) om Förenta nationernas konvention om barnets rättigheter. Socialdepartementet, Regeringen, 2018.
- Boverkets allmänna råd (2015:1) om friyta för lek och utevistelse vid fritidshem, förskolor, skolor eller liknande verksamhet. (BFS 215:1 FRI 1), Boverket, 2015.
- Detaljplan för del av Fullerö 21:66 och 21:57 (Dnr: PBN 2015/003554). Uppsala kommun, 2021.
- Fördjupad översiktsplan (FÖP) för Storvreta (Dnr: 2012/20028-1). Uppsala kommun, 2012.
- Gör plats för barn och unga! En vägledning för planering, utformning och förvaltning av skolans och förskolans utemiljö. Boverket, 2015
- Konvention om rättigheter för personer med funktionsnedsättning. Socialdepartementet, Regeringskansliet, 2014.
- Riktlinje för utemiljöns yta och kvalitet vid förskola och grundskola. Fördjupning (Dnr: KSN 2020/02088). Uppsala Kommun, 2020.
- Riktlinjer för Uppsalas parker. Uppsala kommun, 2014.
- Unicef (2023) Barnkonventionen. Hämtad 2023-04-18, från <https://beta.unicef.se/barnkonventionen>