

Handläggare
Åström Sinisalo Tobias
S:T Cyr Peter
Jacobsson Peder

Datum
2018-09-21

Diarienummer
AMN-2018-0345

Arbetsmarknadsnämnden

Delårsbokslut augusti 2018

Förslag till beslut

Arbetsmarknadsnämnden föreslås besluta

att godkänna ekonomisk uppföljning per augusti 2018, helårsprognos för 2018 och verksamhetsuppföljning per augusti, samt

att överlämna ekonomisk uppföljning per augusti 2018, helårsprognos för 2018 och verksamhetsuppföljning per augusti till kommunstyrelsen.

Sammanfattning

Arbetsmarknadsnämnden redovisar ett positivt resultat per augusti 2018 på 27,0 mnkr, vilket är 13,6 mnkr bättre än budget.

Av de nio inriktningsmålen i Mål och budget 2018-2020 bedöms att nämnden kommer att bidra helt till måluppfyllelsen i tre av inriktningsmålen och bidra i hög grad i resterande sex inriktningsmålen. Av de 47 uppdragen från Mål och budget så är 7 färdiga och majoriteten (30 st) bedöms bli klara under 2018.

Ärendet

Arbetsmarknadsnämnden redovisar ett positivt resultat per augusti 2018 på 27,0 mnkr, vilket är 13,6 mnkr bättre än budget.

Nämnden redovisar följande resultat per verksamhetsområde; Politisk verksamhet 28 tkr, Konsumentfrågor -68 tkr, Föreningsbidrag -65 tkr, Vuxenutbildning 12 828 tkr, Ekonomiskt bistånd -3 855 tkr, Flyktningmottagning 7 966 tkr samt Arbetsmarknadsinsatser 10 420 tkr.

Helårsprognosen inom vuxenutbildningen visar ett överskott mot budgeten för 2018 på 9 000 tkr. Överskottet beror främst på en omfördelning av schablonintäkterna inom förvaltningen. Den stora negativa avvikelserna gällande prognosen för ekonomiskt bistånd på 11 000 tkr mot budgeten 2018 beror på ökat antal hushåll som är i behov av ekonomiskt bistånd.

I samband med bokslutet ska nämnden rapportera status för nämndens arbete med inriktningsmål, uppdrag och åtgärder kopplat till fullmäktigebeslutade styrdokumentet Mål och budget 2018-2020. Av de nio inriktningsmålen i Mål och budget 2018-2020 bedöms att nämnden kommer att bidra helt till måluppfyllelsen i tre av inriktningsmålen och bidra i hög grad i resterande sex inriktningsmålen. Av de 47 uppdragen från Mål och budget så är 7 färdiga och majoriteten (30 st) bedöms bli klara under 2018.

Arbetsmarknadsförvaltningen

Lena Winterbom
Direktör

Bilaga 1 Analys av ekonomiskt utfall

Bilaga 2 AMN nyckeltal

Bilaga 3 Uppföljning av inriktningsmål, nämndmål, uppdrag, åtgärder

Arbetsmarknadsnämnden - delårsbokslut augusti 2018

| ARBETSMARKNADSNÄMNDEN | Nettokostnad | | Avvikelse från KF-budget | | |
|--|-------------------|----------------------|--------------------------|-------------------------|-------------------------|
| | KF-budget | Helårsprognos | Helårsprognos | Periodens utfall | Periodens utfall |
| Belopp i miljoner kronor | 2018 | 201808 | 201808 | 201801-201808 | 201701-201708 |
| Nämnden totalt | 697,1 | 692,1 | 5,0 | 27,0 | 12,4 |
| Politisk verksamhet (1) | 1,8 | 1,8 | 0,0 | 0,0 | 0,4 |
| Infrastruktur, skydd m.m (2) | 6,0 | 6,4 | -0,4 | -0,1 | 0,8 |
| Kultur, övrigt (31) | 1,9 | 1,9 | 0,0 | -0,1 | -0,2 |
| Grundläggande vuxenutbildning (441) | 18,1 | 23,9 | -5,8 | -3,2 | -0,2 |
| Gymnasial vuxenutbildning och påbyggnadsutbildning (442) | 68,3 | 66,4 | 1,9 | 6,0 | 19,2 |
| Svenska för invandrare (460) | 77,8 | 65,3 | 12,5 | 8,7 | -4,4 |
| Ekonomiskt bistånd (574) | 340,3 | 351,3 | -11,0 | -3,9 | -2,6 |
| Flyktingmottagande (61) | 53,5 | 52,5 | 1,0 | 8,0 | -2,7 |
| Arbetsmarknadsåtgärder (62) | 129,4 | 123,0 | 6,4 | 10,4 | 6,4 |
| Övriga verksamheter | 0,0 | -0,4 | 0,4 | 1,1 | -4,3 |
| | KF-budget | Helårsprognos | | Periodens utfall | Periodens utfall |
| | 2018 | 201808 | | 201801-201808 | 201701-201708 |
| Nettoinvesteringar | 4,0 | 4,0 | | 0,9 | 1,2 |
| | Försämring | Förbättring | | Prognosspann | |
| Resultatrisk | 2,0 | 5,0 | | 3,0 | 10,0 |

Analys av ekonomiskt utfall

Nettokostnadsanalys

Utfallet nettokostnaderna inom komvux visar ett överskott uppgående till 11,5 mnkr vilket främst beror på en intern omfördelning av schablonintäkten.

Ekonomisk bistånd visar ett underskott på 3,9 mnkr vilket beror på fler hushåll.

Flyktingmottagandets positiva utfall på 8,0 mnkr beror på att kostnaderna ökar under slutet av året samt på högre schablonintäkter än beräknat.

Orsaken att arbetsmarknadsåtgärder uppvisar ett positivt utfall på 10,4 mnkr beror framförallt på periodiseringseffekter av extratjänsterna.

Analys av augustibokslut och helårsprognos

Helårsprognosen inom vuxenutbildningen visar ett överskott mot budgeten för 2018 på 9 000 tkr. Överskottet beror främst på en omfördelning av schablonintäkterna inom förvaltningen.

Den stora negativa avvikelserna gällande prognosen för ekonomiskt bistånd på 11 000 tkr mot budgeten 2018 beror på ökat antal hushåll som är i behov av ekonomiskt bistånd.

Arbetsmarknadsnämnden totalt

| Konto | Prognos8 2018 | Prognos3 2018 | Budget 2018 | Utfall 2017 | Utf 2018 Jan- Aug | Bud jan - Aug 2018 |
|--|------------------|------------------|-----------------|-----------------|----------------------|-----------------------|
| Intäkter | 658 533 | 687 642 | 726 450 | 236 712 | 428 376 | 457 619 |
| Personalkostnader | -392 804 | -425 761 | -469 932 | -291 833 | -249 881 | -285 130 |
| Lokalkostnader | -44 367 | -46 105 | -54 750 | -60 618 | -28 467 | -36 037 |
| Övriga kostnader | -911 547 | -911 181 | -897 690 | -518 186 | -586 543 | -586 982 |
| EBITDA (Operativt resultat) | -690 185 | -695 404 | -695 922 | -633 925 | -436 514 | -450 529 |
| 79x - Av- och nedskrivningar | -1 804 | -1 613 | -1 143 | -995 | -1 118 | -757 |
| Avskrivningar | -1 804 | -1 613 | -1 143 | -995 | -1 118 | -757 |
| 840 - Finansiella intäkter | 3 | 3 | 2 | 6 | 5 | 2 |
| 830 - Kommunbidrag | 697 105 | 697 105 | 697 105 | 636 756 | 464 736 | 464 736 |
| 850 - Finansiella kostnader | -119 | -90 | -42 | -88 | -82 | -28 |
| Finansnetto | 696 989 | 697 017 | 697 065 | 636 674 | 464 658 | 464 710 |
| RR inkl semlöneskuld (ao/div/konc.) | 5 000 | -0 | 0 | 1 754 | 27 026 | 13 424 |

Utfall och prognos

Arbetsmarknadsnämnden redovisar ett positivt resultat per augusti 2018 på 27 026 tkr vilket är 13 602 tkr bättre än budget. Nämndens redovisar följande resultat per verksamhetsområde:

Politisk verksamhet 28 tkr, infrastruktur och skydd -68 tkr, Föreningsbidrag -65 tkr, vuxenutbildning 12 828 tkr, Ekonomiskt bistånd -3855, Flyktningmottagandet 7 966 tkr och arbetsmarknadsåtgärder 10 420 tkr.

Prognosen för 2018 visar på ett positivt resultat uppgående till 5 000 tkr. Andelen nyanlända som lämnar etableringen för arbete eller studier utgör en grupp som har stor påverkan på kostnaderna på försörjningsstöd. De grupper som avslutar etableringen i höst är de som kom i samband med det stora flyktningmottagandet 2016. En av de åtgärder som motverkar kostnadsökningen och möjliggör inträde på arbetsmarknaden är kommunens satsning på extratjänster. Detta ställer stort krav på kommunens alla verksamheter att ta emot extratjänster.

Analys per verksamhetsområde

| | Prognos8 2018 | Prognos3 2018 | Budget 2018 | Utfall 2017 | Utf 2018 Jan- Aug | Bud jan - Aug 2018 |
|---|------------------|------------------|----------------|-------------|----------------------|-----------------------|
| Alla verksamhetsgrupper | 5 000 | -0 | 0 | 1 754 | 27 026 | 13 424 |
| 100 - Politisk verksamhet (1) | -0 | 0 | -0 | 548 | 28 | 50 |
| 200 - Infrastruktur, skydd m.m (2) | -400 | -300 | 0 | 136 | -68 | 248 |
| 225 - Konsument- och energirådgivning | -400 | -300 | 0 | 136 | -68 | 248 |
| 310 - Kultur, övrigt (31) | 0 | -0 | 0 | 408 | -65 | 4 |
| 441 - Grundläggande vuxenutbildning (441) | -5 800 | -0 | 0 | -4 530 | -3 156 | -451 |
| 442 - Gymnasial vuxenutbildning och påbyggnadsutbildning (442) | 1 900 | 1 400 | 0 | 23 524 | 6 036 | -1 569 |
| 450 - Särskild utbildning för vuxna (450) | 400 | 750 | -0 | -6 826 | 1 278 | 171 |
| 460 - Svenska för invandrare (460) | 12 500 | 7 650 | 0 | -8 165 | 8 670 | 2 896 |
| 574 - Ekonomiskt bistånd (574) | -11 000 | -15 000 | -0 | -9 073 | -3 855 | 2 797 |
| 610 - Flyktingmottagande (61) | 1 000 | 3 000 | -0 | -560 | 7 966 | 5 065 |
| 620 - Arbetsmarknadsåtgärder (62) | 6 400 | 2 500 | -0 | 6 290 | 10 420 | 3 528 |
| 800 - Kommunledning och gemensam verksamhet (8) | -0 | -0 | -0 | 1 | -228 | 686 |

Politisk verksamhet**Utfall**

Politisk verksamhet redovisar ett positivt resultat per augusti 2018 med 28 tkr, vilket är lägre jämfört med resultatet augusti 2017 som då var 371 tkr.

Prognos

Prognosen för året är ett utfall enligt budget dvs noll, vilket är lägre gentemot 2017 då det slutade med ett överskott på 548 tkr, orsaken till överskottet berodde på lägre fördelade gemensamma kostnader.

Infrastruktur, stadsutveckling, skydd m.m.

Området rymmer konsumentrådgivning, budget och skuldrådgivning samt from 1 april 2017 även kommunens energi- och klimatrådgivning.

Utfall

Utfallet per augusti hamnar på -68 tkr vilket är något lägre än samma period föregående år .

Prognos

Underskottet prognostiseras till 400 tkr. Underskottet för konsument-budget och skuldrådgivning förklaras av personalförstärkning samt kostnader för ett jubileum.

Fritid och kultur

Föreningsbidrag

Utfall

Utfallet för föreningsbidrag per augusti hamnar på -65 tkr jämfört med -157 tkr föregående år.

Föreningsbidrag omfattar normerat bidrag till föreningar bildade på etnisk grund samt särskilt verksamhetsbidrag. Ansökningsperioden stängde 31mars.

Prognos

Nämnden beräknar att utfallet för verksamheten i princip blir enligt budget under året. En osäkerhet i prognosen beror på hur många normerade bidragsansökningar nämnden beviljar samt vilka belopp dessa ansökningar utgör.

Nettokostnader per verksamhet

Vuxenutbildning

| Konto | Prognos8 2018 | Prognos3 2018 | Budget 2018 | Utfall 2017 | Utf 2018 Jan-Aug | Bud jan - Aug 2018 |
|--|-----------------|-----------------|-----------------|-----------------|------------------|--------------------|
| Intäkter | 210 862 | 211 512 | 203 198 | 50 597 | 139 472 | 130 252 |
| Personalkostnader | -83 975 | -84 910 | -89 919 | -75 660 | -53 647 | -57 639 |
| Lokalkostnader | -17 797 | -17 388 | -17 861 | -17 273 | -11 568 | -11 429 |
| Övriga kostnader | -263 469 | -263 068 | -259 129 | -92 410 | -170 392 | -169 282 |
| EBITDA (Operativt resultat) | -154 379 | -153 855 | -163 711 | -134 745 | -96 135 | -108 098 |
| 79x - Av- och nedskrivningar | -714 | -457 | -430 | -334 | -439 | -287 |
| Avskrivningar | -714 | -457 | -430 | -334 | -439 | -287 |
| 830 - Kommunbidrag | 164 141 | 164 141 | 164 141 | 139 108 | 109 432 | 109 432 |
| 850 - Finansiella kostnader | -48 | -29 | | -25 | -31 | |
| Finansnetto | 164 093 | 164 112 | 164 141 | 139 083 | 109 401 | 109 432 |
| RR inkl semlöneskuld (ao/div/konc.) | 9 000 | 9 800 | 0 | 4 003 | 12 827 | 1 047 |

Utfall

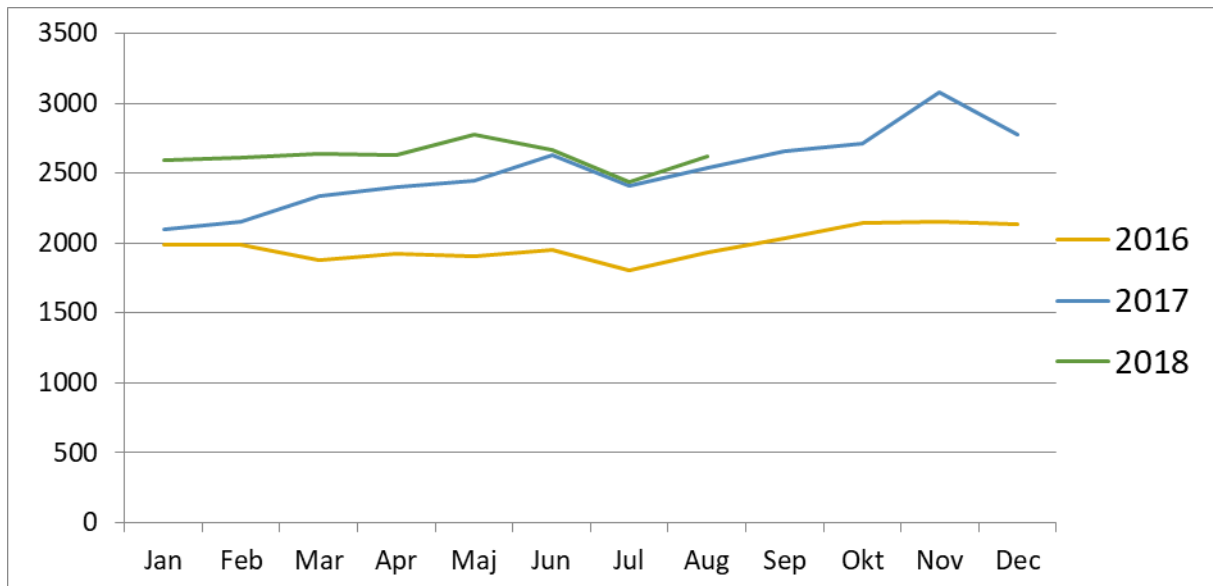
Totalt visar vuxenutbildningen ett positivt resultat per augusti med 12 827 tkr, jämfört med budgeterat för perioden som uppgår till plus 1 047 tkr. I resultatet saknas dock kostnader för externa utbildningsanordnare med 2 356 tkr (det egentliga resultatet är därmed 10 472 tkr). Resultatet för 2017 vid motsvarande period uppgick till 10 259 tkr. Skillnaden i utfall jämfört med budget per augusti finns både inom egen regin och inom upphandlad verksamhet. Antal elever är fortsatt högt inom vuxenutbildningens alla utbildningsformer. Trots det har arbetsmarknadsnämnden kunnat fortsätta ha generösa antagningsregler. Alla som är behöriga och som saknar högskolebehörighet tas in. Även de som har redan har en gymnasieexamen och söker yrkesutbildning antas.

Prognos

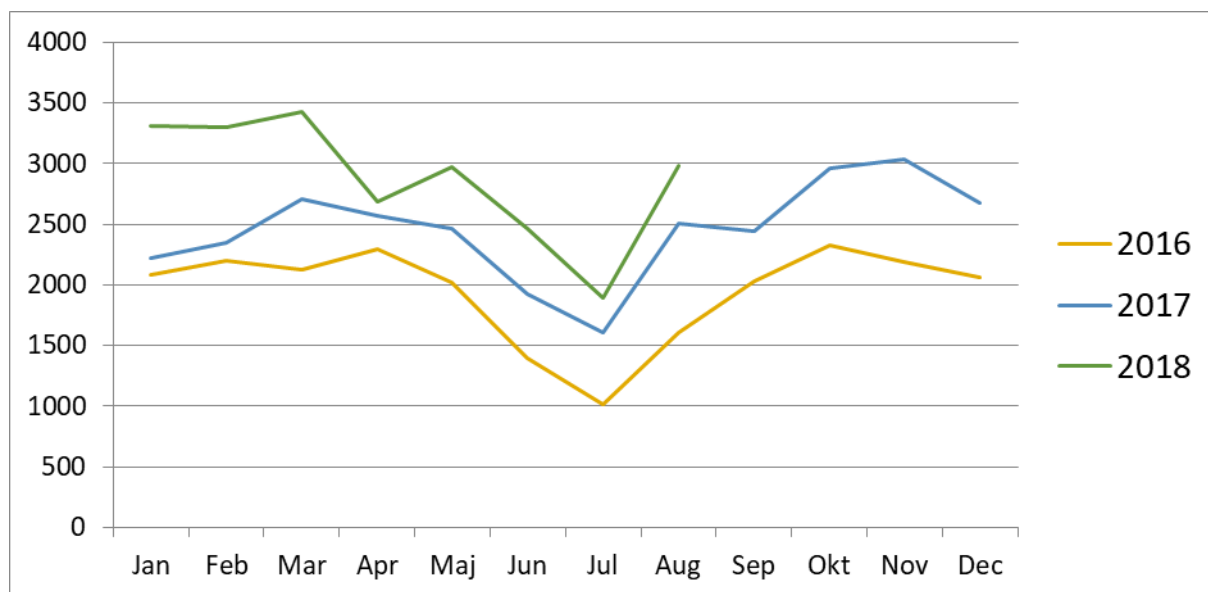
Helårsprognosen för vuxenutbildningen visar ett positivt resultat på 9 000 tkr, vilket är 9 000 tkr mer än budgeterat. Enligt marsprognosen bedömdes resultatet bli plus 9 800 tkr.

Antalet elever förväntas fortsatt vara på en hög nivå inom grundläggande och gymnasial vuxenutbildning. Den kraftiga ökningen av Sfi elever börjar plana ut. Budgeten för vuxenutbildning är jämnt fördelad över året, samtidigt som kostnader beräknas vara högre under hösten på grund av att fler söker utbildningar till den perioden. Statsbidrag för satsning på lärcentra i Gottsunda har beviljats och ska utnyttjas under resterande del av 2018. Verksamheten kommer där att bedrivas till en början i tillfälliga lokaler i Gottsunda centrum.

Antal elever inom SFI 2016-2018



Antal elever inom grundläggande och gymnasial vuxenutbildning 2016-2018



Grundläggande vuxenutbildning

| Konto | Prognos8 2018 | Prognos3 2018 | Budget 2018 | Utfall 2017 | Utf 2018 Jan-Aug | Bud jan - Aug 2018 |
|--|----------------|----------------|----------------|----------------|------------------|--------------------|
| Intäkter | 16 986 | 19 768 | 19 709 | -761 | 10 314 | 12 130 |
| Personalkostnader | -10 641 | -9 678 | -10 434 | -9 659 | -6 838 | -6 491 |
| Lokalkostnader | -1 878 | -1 794 | -1 804 | -2 011 | -1 274 | -1 203 |
| Övriga kostnader | -28 141 | -26 341 | -25 587 | -4 157 | -17 279 | -16 967 |
| EBITDA (Operativt resultat) | -23 675 | -18 044 | -18 116 | -16 587 | -15 076 | -12 531 |
| 79x - Av- och nedskrivningar | -225 | -55 | | -67 | -149 | |
| Avskrivningar | -225 | -55 | | -67 | -149 | |
| 830 - Kommunbidrag | 18 116 | 18 116 | 18 116 | 12 128 | 12 080 | 12 080 |
| 850 - Finansiella kostnader | -16 | -16 | | -4 | -11 | |
| Finansnetto | 18 100 | 18 100 | 18 116 | 12 124 | 12 069 | 12 080 |
| RR inkl semlöneskuld (ao/div/konc.) | -5 800 | 0 | 0 | -4 530 | -3 156 | -451 |

Utfall

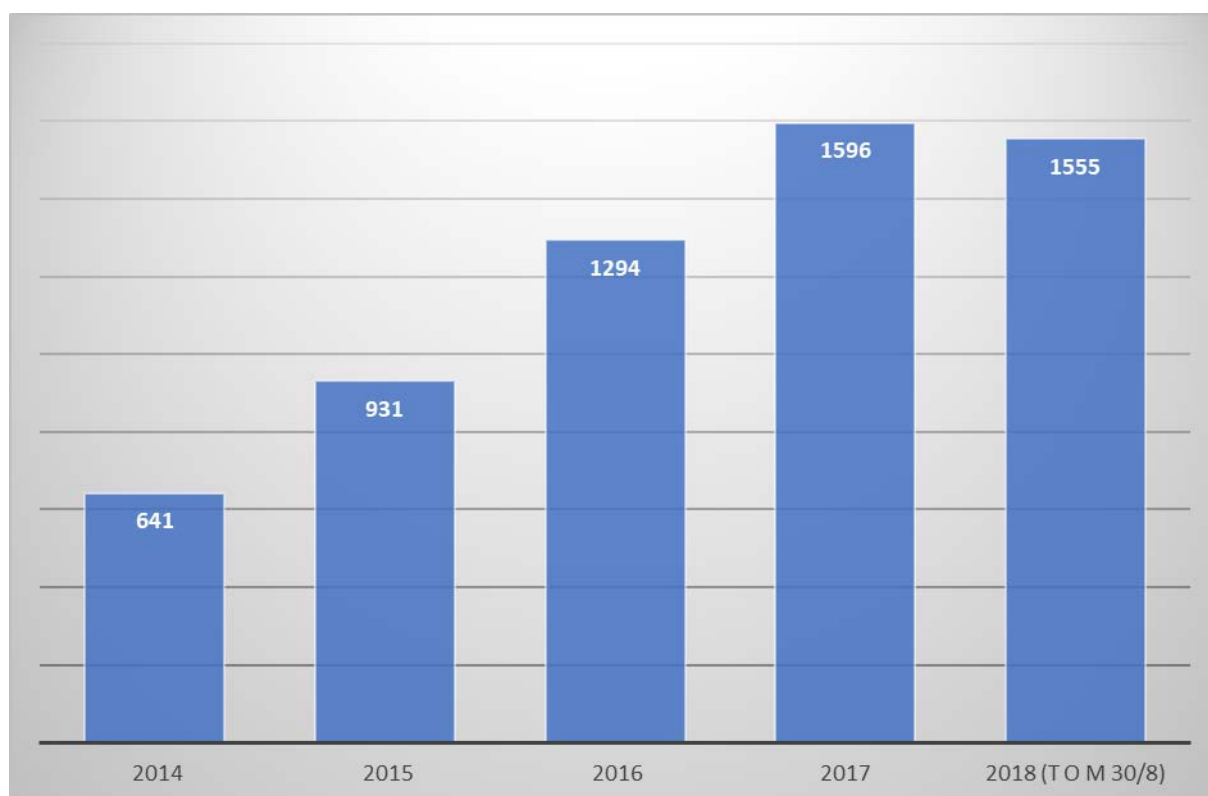
Grundläggande vuxenutbildning visar ett resultat uppgående till minus 3 156 tkr per augusti jämfört med budgeterat resultat för perioden som uppgår till minus 451.

Antalet elever på grundläggande nivå var 1 555 under perioden 1 januari till 30 augusti 2018. Ökningen av elever inom grundläggande kurser fortsätter, vilket är en naturlig följd av att elever inom sfi ökat under en längre tid. Många som slutför sfi fortsätter att läsa vidare på den grundläggande vuxenutbildningen.

Prognos

Resultatet i helårsprognosen för grundläggande vuxenutbildning visar ett underskott på 5 800 tkr, jämfört med nollbudgeten. Enligt marsprognosen bedömdes resultatet hamna på budget.

Antal elever inom grundläggande vuxenutbildning 2014-2018



Gymnasial vuxenutbildning

| Konto | Prognos8 2018 | Prognos3 2018 | Budget 2018 | Utfall 2017 | Utf 2018 Jan-Aug | Bud jan - Aug 2018 |
|-------------------------------------|----------------|----------------|----------------|----------------|------------------|--------------------|
| Intäkter | 89 931 | 89 722 | 94 716 | 14 762 | 62 072 | 58 625 |
| Personalkostnader | -31 544 | -31 522 | -33 293 | -29 627 | -20 277 | -21 322 |
| Lokalkostnader | -5 904 | -5 619 | -5 385 | -5 338 | -3 934 | -3 590 |
| Övriga kostnader | -118 180 | -118 474 | -124 049 | -35 596 | -75 900 | -80 455 |
| EBITDA (Operativt resultat) | -65 697 | -65 892 | -68 011 | -55 800 | -38 039 | -46 743 |
| 79x - Av- och nedskrivningar | -263 | -227 | -263 | -126 | -159 | -176 |
| Avskrivningar | -263 | -227 | -263 | -126 | -159 | -176 |
| 830 - Kommunbidrag | 68 274 | 68 274 | 68 274 | 72 632 | 45 520 | 45 520 |
| 850 - Finansiella kostnader | -15 | -5 | | -8 | -9 | |
| Finansnetto | 68 260 | 68 270 | 68 274 | 72 624 | 45 512 | 45 520 |
| RR inkl semlöneskuld (ao/div/konc.) | 2 300 | 2 150 | 0 | 16 699 | 7 314 | -1 398 |

Utfall

Gymnasial vuxenutbildning visar ett positivt resultat per augusti på 7 314 tkr, jämfört med budgeterat resultat för perioden som uppgår till minus 1 398 tkr.

Under perioden 1 januari – 30 augusti 2018 studerade 4 848 elever på gymnasial vuxenutbildning.

Särskild utbildning för vuxna kallas i Uppsala för Lär vux.

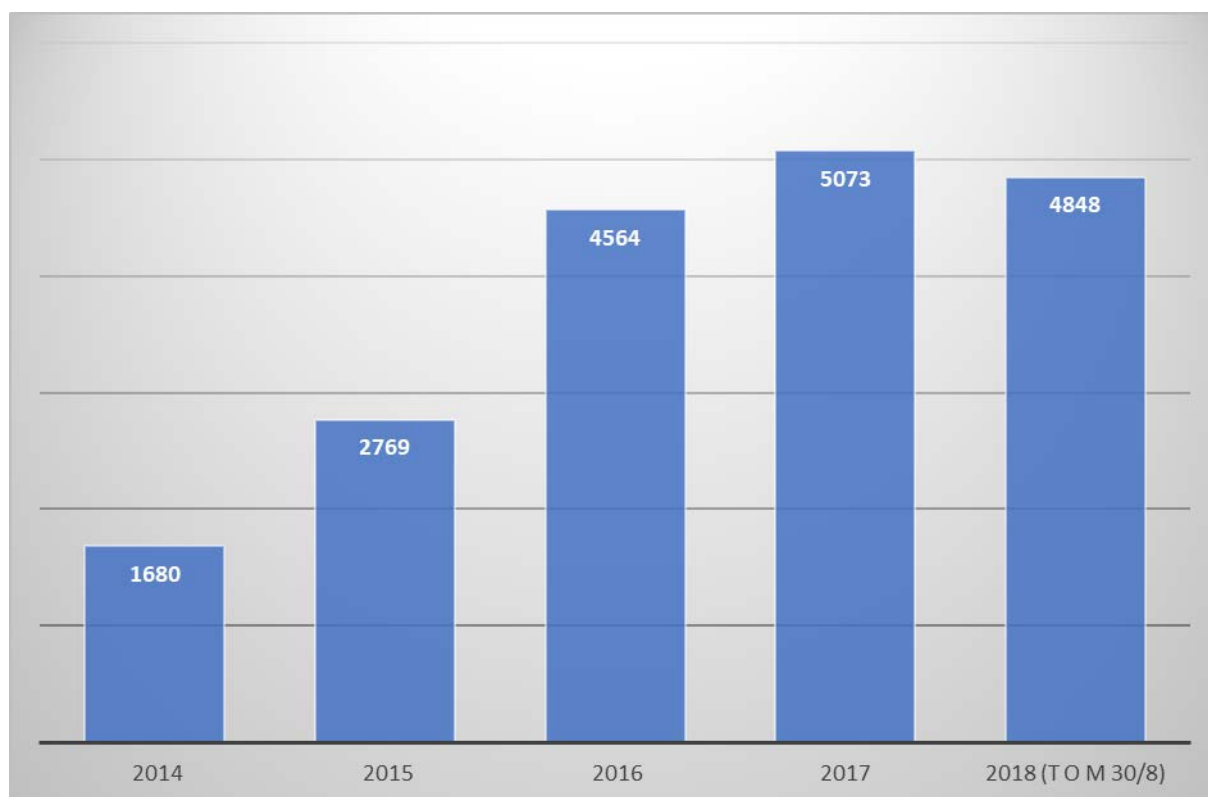
Antalet elever var 92 i augusti 2018. Det är en marginell förändring jämfört med marsciffran. Utfallet för studieformen ingår i gymnasial vuxenutbildning.

Prognos

Resultatet i helårsprognosen för gymnasial vuxenutbildning visar på ett överskott på 2 300 tkr, vilket ställs i förhållande till det budgeterade nollresultatet för verksamhetsåret. Enligt marsprognosen bedömdes resultatet bli 2 150 tkr.

Sju kommuner i länet samarbetar med Uppsala som samordnande part när det gäller ansökan inom den statliga satsningen Regional yrkesvux. Sammanlagt har kommunerna beviljats 66 730 tkr för hela 2018 som ska täcka yrkesvux, yrkesvux plus sfi, lärling samt trainee. Det finns många delar som behöver fungera för att alla sökta utbildningsinsatser ska kunna genomföras. Regionen har samma problem som många övriga kommuner i landet att utnyttja alla platser som Skolverket beviljat bidrag för. Som det ser ut i dagsläget kommer inte alla platser som sökts att kunna utnyttjas.

Antal elever inom gymnasial vuxenutbildning 2014-2018



Sfi

| Konto | Prognos8 2018 | Prognos3 2018 | Budget 2018 | Utfall 2017 | Utf 2018 Jan-Aug | Bud jan - Aug 2018 |
|--|----------------|----------------|----------------|----------------|------------------|--------------------|
| Intäkter | 103 944 | 102 021 | 88 772 | 36 596 | 67 086 | 59 497 |
| Personalkostnader | -41 790 | -43 710 | -46 192 | -36 374 | -26 533 | -29 826 |
| Lokalkostnader | -10 014 | -9 975 | -10 671 | -9 924 | -6 360 | -6 636 |
| Övriga kostnader | -117 147 | -118 253 | -109 493 | -52 657 | -77 213 | -71 860 |
| EBITDA (Operativt resultat) | -65 007 | -69 918 | -77 584 | -62 359 | -43 020 | -48 825 |
| 79x - Av- och nedskrivningar | -227 | -174 | -167 | -141 | -131 | -111 |
| Avskrivningar | -227 | -174 | -167 | -141 | -131 | -111 |
| 830 - Kommunbidrag | 77 751 | 77 751 | 77 751 | 54 347 | 51 832 | 51 832 |
| 850 - Finansiella kostnader | -17 | -8 | | -12 | -12 | |
| Finansnetto | 77 734 | 77 743 | 77 751 | 54 335 | 51 821 | 51 832 |
| RR inkl semlöneskuld (ao/div/konc.) | 12 500 | 7 650 | 0 | -8 165 | 8 670 | 2 896 |

Utfall

Sfi visar ett positivt resultat per augusti på 8 670 tkr, jämfört med budgeterat resultat för perioden som uppgår till 2 896 tkr.

Utvecklingen av elevantalet har visserligen ökat något under året, men antalet elever ser ut att plana ut på en jämnare nivå. Antalet elever inom sfi var 4 022 under perioden 1 januari – 30 augusti 2018.

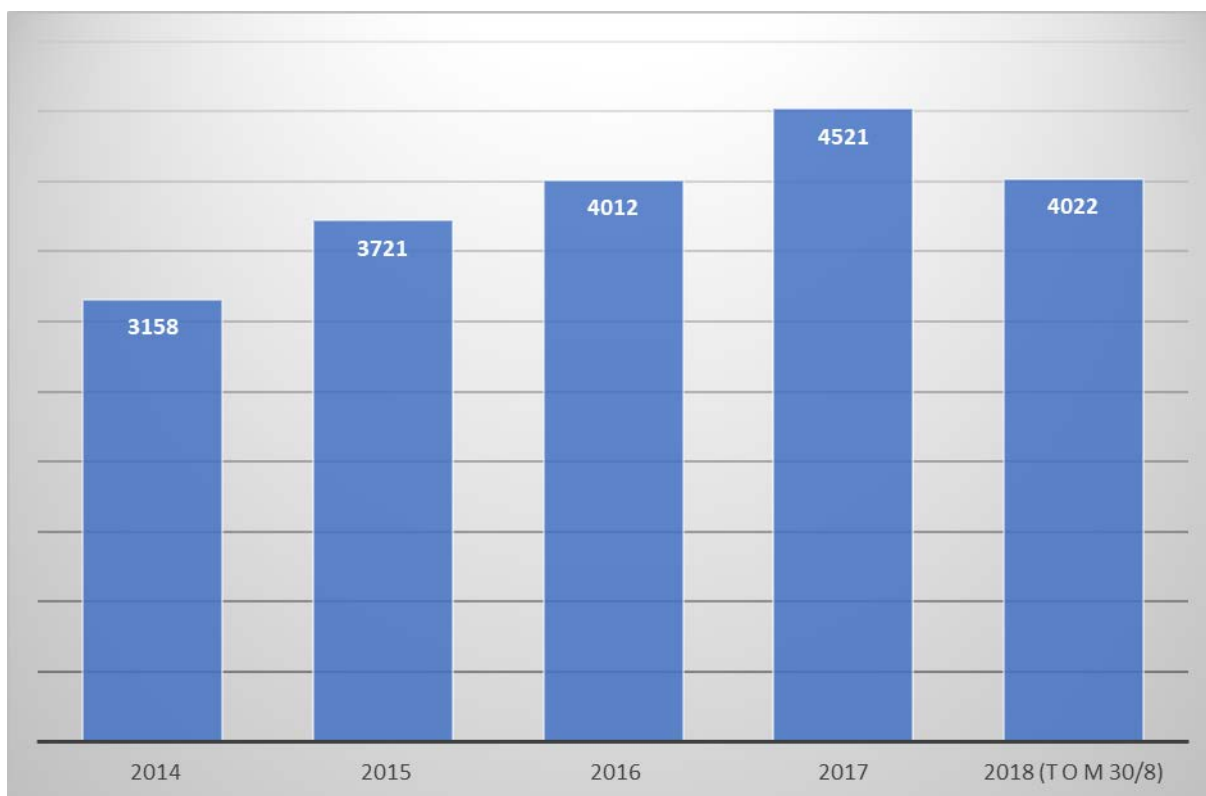
Det totala schablonbeloppet per mottagen nyanländ är 133 200 kronor från och med 1 januari 2018. I schablonbeloppet ingår riktade medel på 4 800 kronor per mottagen under 65 år till följd av regeringens satsning på utbildningsplikt. Det gäller främst elever i etableringen med kort utbildningsbakgrund som genom utbildningsinsatser i vuxenutbildningen ska kunna matchas bättre mot arbetsmarknaden. Under hösten 2018 beräknas cirka 100 elever anvisas till kommunen från Arbetsförmedlingen. Även elever som idag läser inom vuxenutbildningen kan vara elever som hör till gruppen med utbildningsplikt. I augusti 2018 var det 43 procent som tillhörde etableringen av sfi-eleverna, samma siffra som för mars 2018. För hela 2017 var motsvarande siffra 39 procent. På den mer resurskrävande studieväg 1 var 77 procent av eleverna från etableringen i augusti 2018, vilket är en minskning med två procent sedan mars 2018.

Prognos

Resultatet förväntas hamna på 12 500 tkr jämfört mot budget. I marsprognosen förväntades ett överskott på 7 650 tkr. Även här syns effekterna av den tidigare osäkerheten vid beräkning av kostnadsfördelning mellan verksamheterna.

Antalet elever inom sfi förväntas inte öka i samma takt som under de senaste åren bl a på grund av förändrad lagstiftning.

Antal elever inom sfi 2014-2018



Egen regi vux

| Konto | Prognos8 2018 | Prognos3 2018 | Budget 2018 | Utfall 2017 | Utf 2018 Jan-Aug | Bud jan - Aug 2018 |
|--|----------------|----------------|----------------|----------------|------------------|--------------------|
| Intäkter | 64 899 | 63 119 | 69 282 | -6 059 | 44 267 | 46 442 |
| Personalkostnader | -54 673 | -53 799 | -55 623 | -48 178 | -34 265 | -35 734 |
| Lokalkostnader | -15 779 | -15 453 | -15 754 | -15 110 | -10 239 | -10 024 |
| Övriga kostnader | -4 437 | -4 860 | -10 975 | -8 621 | -3 780 | -7 200 |
| EBITDA (Operativt resultat) | -9 989 | -10 994 | -13 071 | -77 968 | -4 017 | -6 516 |
| 79x - Av- och nedskrivningar | -670 | -446 | -430 | -291 | -410 | -287 |
| Avskrivningar | -670 | -446 | -430 | -291 | -410 | -287 |
| 830 - Kommunbidrag | 0 | 0 | 0 | 65 204 | | |
| 850 - Finansiella kostnader | -45 | -25 | | -21 | -29 | |
| Finansnetto | -45 | -25 | 0 | 65 183 | -29 | |
| RR inkl semlöneskuld (ao/div/konc.) | -10 704 | -11 464 | -13 501 | -13 076 | -4 456 | -6 802 |

År 2017 redovisade egen regi ett minus på 13,1 miljoner på helåret. Resultatet för delårsbokslutet per mars i år för egen regi visade på ett minus på 11,5 miljoner för 2018. Prognosen för augusti indikerar ett underskott på 10,7 mnkr. Med anledning av detta har verksamheten vidtagit åtgärder på kort, medellång och lite längre sikt. Gällande underskottet i egen regi är lönekostnader den enskilt största kostnaden i verksamheten. En åtgärd är därför att öka den schemalagda undervisningstiden för alla lärare. Från vårens 15 timmar per vecka har man från hösten schemalagt lärarna 18 timmar per vecka. Ett riktmärke för undervisningstiden kommer att vara 20 timmar per vecka för en heltidsanställd lärare. Den utökade undervisningstiden i klassrummet för lärare ska möjliggöra ökade intäkter till bibehållen personalkostnad. Den pågående lokalöversynen syftar samtidigt till att ge bättre förutsättningar för egenregin att bedriva verksamhet och expandera.

Ekonomiskt bistånd 2018

| Konto | Prognos8 2018 | Prognos3 2018 | Budget 2018 | Utfall 2017 | Utf 2018 Jan-Aug | Bud jan - Aug 2018 |
|--|-----------------|-----------------|-----------------|-----------------|------------------|--------------------|
| Intäkter | 74 263 | 73 788 | 74 666 | 4 763 | 49 474 | 49 495 |
| Personalkostnader | -56 953 | -57 266 | -57 239 | -56 097 | -36 204 | -37 201 |
| Lokalkostnader | -5 133 | -5 108 | -5 062 | -5 125 | -3 406 | -3 374 |
| Övriga kostnader | -363 172 | -366 454 | -352 481 | -280 875 | -240 385 | -232 868 |
| EBITDA (Operativt resultat) | -350 996 | -355 040 | -340 116 | -337 335 | -230 520 | -223 949 |
| 79x - Av- och nedskrivningar | -301 | -257 | -182 | -155 | -195 | -116 |
| Avskrivningar | -301 | -257 | -182 | -155 | -195 | -116 |
| 840 - Finansiella intäkter | 3 | 3 | 2 | 5 | 2 | 2 |
| 830 - Kommunbidrag | 340 312 | 340 312 | 340 312 | 328 426 | 226 872 | 226 872 |
| 850 - Finansiella kostnader | -19 | -17 | -17 | -14 | -14 | -11 |
| Finansnetto | 340 296 | 340 297 | 340 298 | 328 417 | 226 861 | 226 862 |
| RR inkl semlöneskuld (ao/div/konc.) | -11 000 | -15 000 | -0 | -9 073 | -3 855 | 2 797 |

Utfall

Verksamheten redovisar ett negativt resultat per augusti med 3 855 tkr. Under samma period var det budgeterat ett överskott på 2 797 tkr vilket ger en negativ budgetavvikelse på 6 652 tkr. Resultatet motsvarande period 2017 uppgick till 2 600 tkr.

Utfallet för utbetalt ekonomiskt bistånd per augusti månad är 188 045 tkr medan 180 000 tkr är budgeterat. Det innebär att 8 045 tkr mer har utbetalts jämfört med budget. Personalkostnader såsom löner blev sammanlagt 735 tkr lägre än budgeterat.

Kostnadsökningen i utbetalt ekonomiskt bistånd kan förklaras av att fler hushåll än förväntat ansökt och beviljats ekonomiskt bistånd. Under perioden januari – augusti 2018 har cirka 174 fler unika hushåll minst en gång under perioden ansökt och beviljats bistånd jämfört med samma period 2017. Ökningen av antal hushåll kan delvis förklaras med Uppsalas tillväxt, men också att hushåll som tidigare ingått i målgruppen nyanlända överflyttats till målgruppen för ekonomiskt bistånd. I januari 2018 överflyttades drygt 100 hushåll från att vara flyktingregistrerade till att övergå till gruppen utrikesfödda i ekonomiskt bistånd. En ytterligare förklaring till det ökande antalet hushåll är ensamkommande barn för vilka avdelningen övertagit försörjningsansvaret. Bostadssituationen i Uppsala kommun, med höga hyresnivåer, är också en bidragande orsak till kostnadsökningen. En stor del utbetalat ekonomiskt bistånd går till att täcka hushållens boendekostnader.

De flesta som är långtidsarbetslösa och uppbär försörjningsstöd är särskilt utsatta på arbetsmarknaden. Det gäller personer utan avslutad gymnasieutbildning, personer med en funktionsvariation som påverkar arbetsförmågan, personer med ohälsa, personer över 55 år och personer som är utrikes födda; främst utomeuropeiskt födda. Personer i dessa grupper har ofta fallit ur andra socialförsäkringssystem eller aldrig kvalificerat sig för att erhålla den typen av stöd. Många studerar också sfi under flera år utan progression och ersättning. Under hösten 2017 togs nya rutiner fram för denna grupp med syfte att hitta andra vägar till sysselsättning och självförsörjning.

Prognos

Helårsprognosen för försörjningsstöd visar ett resultat på minus 11 000 tkr vilket är 4 000 tkr bättre än marsprognosen. Kostnaderna för utbetalt ekonomiskt bistånd är budgeterat till 273 000 tkr medan prognosen visar 284 000 tkr, vilket är 3 000 tkr bättre än marsprognosen. Främsta orsaken är att antalet hushåll ökat under januari till augusti 2018 jämfört med samma period 2017. Förutom att antalet hushåll är högre påverkar också höjning av riksnormen och de naturligt ökade omkostnader hushållen har såsom exempelvis hyreshöjningar. Jämfört med prognosen i mars pekar dock prognosen per augusti på något lägre kostnader för ekonomiskt bistånd. Orsaken är att det avslutats fler hushåll det senaste månaderna än de som har kommit till.

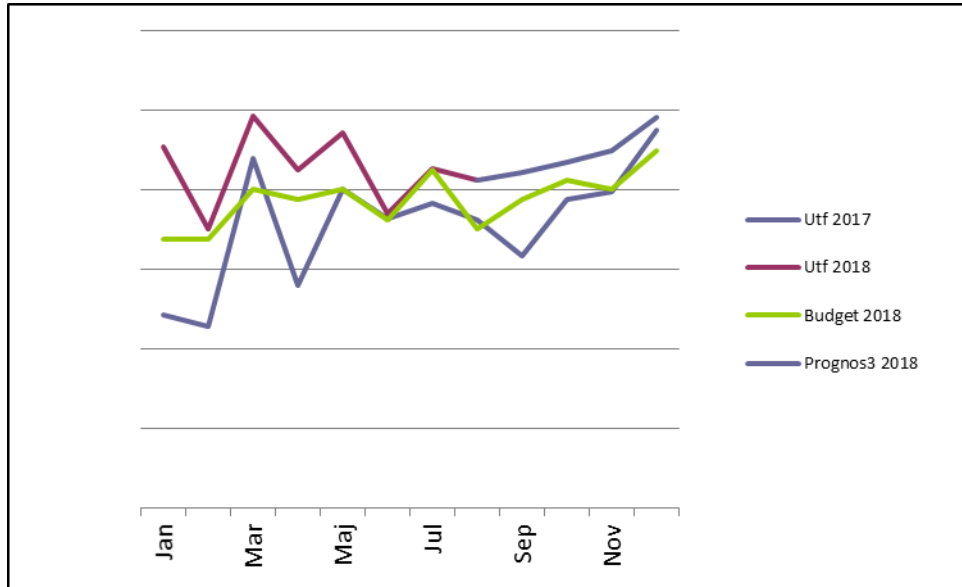
Antal hushåll med långvarigt ekonomiskt bistånd ökade under 2017 men denna trend har avstannat under 2018. Avdelningen har arbetat riktat mot denna grupp och fortsätter att genomföra insatser för att arbeta med personer som hamnar i långvarigt bistånd.

Avdelningen uppmärksammar också att antal personer som är sjukskrivna med läkarintyg utan ersättning ökar och arbetar riktat med olika insatser för denna grupp. En förtroendeläkare anlätades i ett pilotprojekt under sommaren 2018. Uppdraget var bland annat att hjälpa verksamheten bedöma läkarintyg samt att vara behjälplig att bedöma möjliga arbetsmarknadsinsatser utifrån klientens sjukdomsbild. Insatsen har fallit väl ut och förtroendeläkaren fortsätter under hösten.

Arbetsmarknadsavdelningen inom förvaltningen arbetar sedan 2017 med att samla personer som kan vara aktuella för extratjänster. En del av dessa personer ingår i gruppen som uppbär försörjningsstöd. Varefter fler individer får en extratjänst som idag uppbär försörjningsstöd

förväntas en effekt av detta på förvaltningens kostnader avseende bidrag till enskilda. Vissa hushåll blir också självförsörjande genom extratjänster.

Utbetalda försörjningsstöd per månad



Flyktingmottagande 2018

| Konto | Prognos8 2018 | Prognos3 2018 | Budget 2018 | Utfall 2017 | Utf 2018 Jan- Aug | Bud jan - Aug 2018 |
|--|------------------|------------------|----------------|----------------|----------------------|-----------------------|
| Intäkter | 105 703 | 102 137 | 108 289 | 112 144 | 72 605 | 73 249 |
| Personalkostnader | -22 750 | -22 617 | -22 045 | -17 437 | -14 521 | -14 444 |
| Lokalkostnader | -10 147 | -10 392 | -17 265 | -26 971 | -6 956 | -11 510 |
| Övriga kostnader | -125 087 | -119 406 | -122 257 | -103 428 | -78 686 | -77 752 |
| EBITDA (Operativt resultat) | -52 281 | -50 279 | -53 278 | -35 692 | -27 558 | -30 457 |
| 79x - Av- och nedskrivningar | -225 | -225 | -225 | -225 | -150 | -150 |
| Avskrivningar | -225 | -225 | -225 | -225 | -150 | -150 |
| 830 - Kommunbidrag | 53 528 | 53 528 | 53 528 | 35 382 | 35 688 | 35 688 |
| 850 - Finansiella kostnader | -23 | -24 | -25 | -25 | -15 | -17 |
| Finansnetto | 53 505 | 53 504 | 53 503 | 35 357 | 35 674 | 35 671 |
| RR inkl semlöneskuld (ao/div/konc.) | 1 000 | 3 000 | -0 | -560 | 7 966 | 5 065 |

Utfall

Enheten för nyanlända redovisar ett positivt resultat om 7 966 tkr under januari till augusti 2018. Enheten har gjort ett bättre resultat än vad som budgeterats. Förväntat resultat var ett positivt resultat om 5 065 tkr. Personalkostnader såsom löner blev sammanlagt 58 tkr lägre än budgeterat. Kostnaderna för nyanlända har ökat kraftigt senaste månaderna och orsaken är det stora antalet nyanlända som kom hösten 2016 och som nu går ur etableringen. I den gruppen ingår många som är arbetslösa och som är föräldralediga.

Antal hushåll i ekonomiskt bistånd nyanlända hade under 2017 en uppåtgående trend men den avtog under sista tertialen 2017 och har stabiliserats under 2018. Under januari-augusti 2018 förekom cirka 25 färre unika flyktinghushåll än under samma period 2017. Detta kan förklaras med att den stora flyktingvåg som tidigare varit har avstannat. Förutom de anvisade hushållen är inflyttningen av egenbosatta, EBO, till Uppsala stor. En målgrupp som ökar är ensamkommande barn för vilka avdelningen övertagit försörjningsansvaret.

Intäkterna för perioden är något lägre än budgeterat. Budget för verksamhetens intäkter under perioden är 73 249 tkr medan utfallet blev 72 605 tkr. Enhetens största intäkt är schablonintäkter. Dessa är svårberäknade eftersom det är svårt att förutspå hur många personer som på egen hand kommer att bosätta sig i kommunen. När avdelningen återsöker statsbidrag för utbetalt ekonomiskt bistånd avser ofta återsökningen tidigare års utbetalning. Detta innebär att ersättning kommer i efterhand och att intäkterna därför är svåra att prognostisera i förväg.

Utbetalt ekonomiskt bistånd under perioden är 2 127 tkr mer än budgeterat. Budgeten för perioden var på 60 200 tkr medan utfallet blev 62 327 tkr. Att utfallet blev högre än väntat beror främst på ett högt antal hushåll men också på att nyanlända i högre utsträckning bor i dyra boendelösningar. Det antal personer som Uppsala kommun skulle ta emot på anvisning för bosättning, så kallat kommunalt, blev efter revidering till 563 personer under 2017. Kommuntalet för 2018 är 331 personer och innefattar inte ensamkommande barn.

Ökade kostnader för försörjningsstöd beror på flera olika saker. När etableringsersättningen utbetalas finns det många hushåll som inte blir självförsörjande. Detta kan bero på höga hyreskostnader och att man bor i en boendeform som inte ger rätt till tilläggsersättningar för hyra från Försäkringskassan. Vidare har inte etableringsersättningen höjts sedan införandet av

reformen 2010. Vissa av de nyanlända som har en prestationsnivå som understiger 25 % har heller inte rätt till etableringsersättning.

Prognos

Nyanlända uppvisar en prognos på 1 000 tkr jämfört mot budget. Det positiva resultatet genereras av minskade lokalkostnader. Omfördelning av schablonersättning till SFI innebär lägre intäkter än budgeterat.

Under år 2014 tog kommunen inte emot några personer genom anvisning och under 2015 tog kommunen emot 46 personer. Antalet anvisade ökade därefter markant då det under 2016 anvisades 616 personer och under 2017, 563. Utöver dessa personer kommer även de egenbosatta, som under 2016 och 2017 låg på ungefär samma nivå som de som kom på anvisning. Under 2018 är anvisningstalet något lägre då 331 individer beräknas komma till kommunen genom anvisning.

Trots att färre anvisas under 2018 kommer kostnaderna för ekonomiskt bistånd sannolikt öka de kommande åren i takt med att de individer som anvisats till kommunen tidigare år avslutar sin etablering hos Arbetsförmedlingen. Personerna ingår efter detta generellt i Jobb- och utvecklingsgarantin och har rätt till aktivitetsstöd. Aktivitetsstödet är en lägre inkomst än etableringsersättningen vilket innebär högre andel ekonomiskt bistånd. Under år 2016 kom många nyanlända och dessa kommer under de närmaste åren att avsluta sin etableringsperiod, vilket innebär förväntad ökad kostnad för ekonomiskt bistånd. Det innebär även att verksamheten inte längre erhåller schablonersättning för dessa personer.

Nämnden och arbetsförmedlingen har gemensamt kommit överens om en målsättning på 700 extratjänster under 2017/2018. Målet är utöver att individen kommer i arbete att kommunens kostnader för utbetalda försörjningsstöd ska minska genom att flera ska försörja sig själva.

Under 2017 och 2018 fram till och med augusti har förvaltningen tillsammans med Stadsbyggnadsförvaltningen lyckats erbjuda bostäder till alla som tagits emot på anvisning från Migrationsverket. Detta är en förutsättning för att inte verksamhetens kostnader ska öka markant genom dyra boendelösningar.

Arbetsmarknadsinsatser

| Konto | Prognos8 2018 | Prognos3 2018 | Budget 2018 | Utfall 2017 | Utf 2018 Jan-Aug | Bud jan - Aug 2018 |
|--|-----------------|-----------------|-----------------|-----------------|------------------|--------------------|
| 3000 - Försäljningsintäkter | 14 840 | 15 466 | 13 910 | 15 261 | 8 341 | 9 273 |
| 35x - Bidrag | 144 209 | 175 615 | 217 594 | 48 747 | 86 281 | 122 854 |
| 3600 - Försäljning av verksamhet och konsulttjänster | 103 449 | 103 367 | 103 301 | 1 238 | 69 282 | 68 868 |
| Intäkter | 262 498 | 294 448 | 334 805 | 65 246 | 163 904 | 200 995 |
| Personalkostnader | -207 626 | -239 069 | -278 728 | -124 851 | -132 614 | -161 925 |
| Lokalkostnader | -10 498 | -12 370 | -13 576 | -9 601 | -6 127 | -9 066 |
| Övriga kostnader | -166 934 | -169 341 | -171 642 | -49 224 | -100 751 | -112 564 |
| EBITDA (Operativt resultat) | -122 560 | -126 332 | -129 141 | -118 430 | -75 587 | -82 560 |
| Avskrivningar | -458 | -594 | -300 | -275 | -262 | -200 |
| 830 - Kommunbidrag | 129 441 | 129 441 | 129 441 | 125 017 | 86 288 | 86 288 |
| 850 - Finansiella kostnader | -23 | -16 | | -23 | -19 | |
| Finansnetto | 129 418 | 129 426 | 129 441 | 124 994 | 86 269 | 86 288 |
| RR inkl semlöneskuld (ao/div/konc.) | 6 400 | 2 500 | 0 | 6 290 | 10 420 | 3 528 |

Utfall

Arbetsmarknadsinsatser redovisar ett positivt resultat per augusti med 10 420 tkr, vilket är 6 892 tkr högre jämfört med budget. Det positiva utfallet i förhållande till budget förklaras främst av lägre kostnader för nämndens arbetsmarknadsanställningar, lägre lokalkostnader samt lägre övriga kostnader.

Bland arbetsmarknadsanställningarna dominerar extratjänster kraftigt. De lägre kostnaderna inom området beror dels på att övriga arbetsmarknadsanställningar vid sidan om extratjänster varit färre än prognosticerat, dels för att volymmålen för extratjänster nåtts något senare än budgeterat.

Lägre lokalkostnader är ett resultat av försenade bygglovsprocesser och ombyggnationer utanför nämndens kontroll och styrning, vilka senarelagt Arbetsmarknadsavdelningens flytt av livsmedelsverksamheten till nya lokaler.

Prognos

Prognosen per augusti innebär ett resultat på 6 400 tkr vilket är 3 900 tkr högre än tidigare prognos. Såväl kostnader som intäkter för extratjänster bedöms i prognosen bli lägre än budgeterat. Antalet arbetsmarknadsanställningar förväntas nå satta volymmål men ökningen sker senare än tidigare prognosticerat. Såväl anställningskostnader och intäkter i form av statliga bidrag förskjuts därmed en aning utan att det för den skull påverkar den kvantitativa måluppfyllelsen.

De under året hittills lägre kostnaderna för bland annat lokaler och personal kvarstår i prognosen.

Feriejobben under 2018 bedöms innebära ett resultat på 1 144 tkr bättre än tidigare prognos. De senaste årens ständiga volymökning har under 2018 mattats av, men ligger något över 2017 års volymer.

Prognosen rymmer vidare en bedömning att intäkterna från nämndens praktiska verksamheter, Jobbcenter, blir 1 459 tkr lägre än tidigare prognos.

Arbetsmarknadsanställningar

| Konto | Prognos8 2018 | Prognos3 2018 | Budget 2018 | Utfall 2017 | Utf 2018 Jan-Aug | Bud jan - Aug 2018 |
|--|----------------|----------------|----------------|----------------|------------------|--------------------|
| Intäkter | 114 484 | 136 290 | 195 099 | 37 809 | 77 665 | 107 921 |
| Personalkostnader | -135 755 | -163 799 | -206 679 | -67 191 | -87 241 | -114 456 |
| Övriga kostnader | -516 | -799 | -11 761 | -400 | -129 | -6 220 |
| EBITDA (Operativt resultat) | -21 788 | -28 308 | -23 341 | -29 782 | -9 705 | -12 754 |
| 830 - Kommunbidrag | | | | 29 347 | | |
| Finansnetto | | | | 29 347 | | |
| RR inkl semiöneskuld (ao/div/konc.) | -21 788 | -28 308 | -23 341 | -434 | -9 705 | -12 754 |

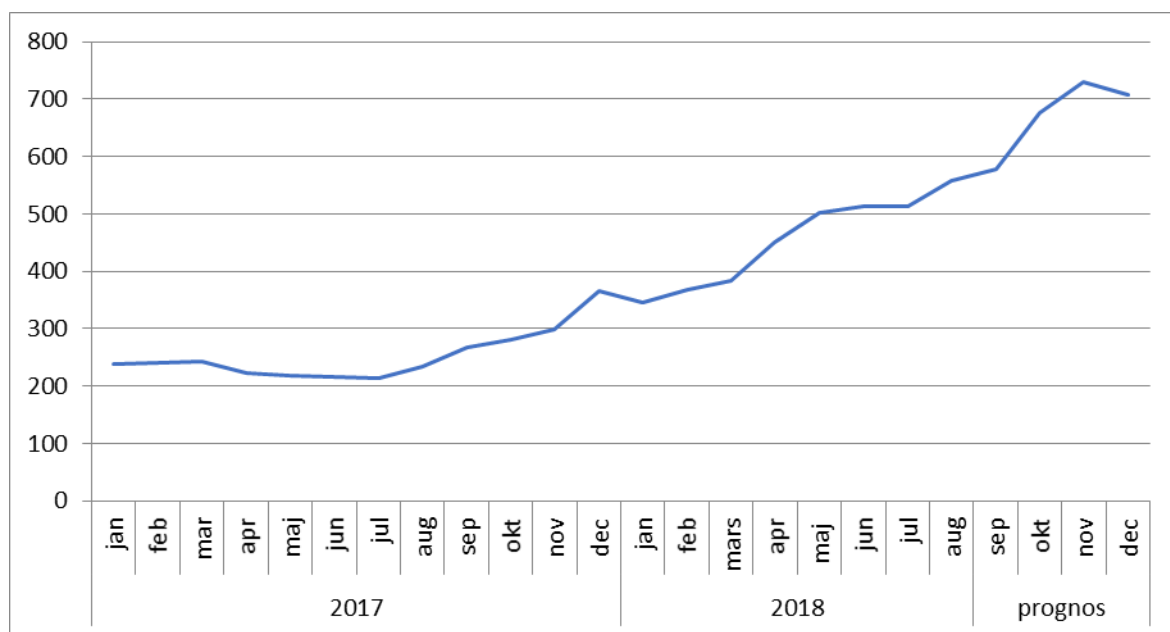
Med arbetsmarknadsanställningar avses välfärdsjobb, OSA (skyddat arbete hos offentlig arbetsgivare), särskilda lönebidragsanställningar samt åtgärder via Arbetsförmedlingen vilket framför allt handlar om extratjänster. De sistnämnda är till skillnad från övriga anställningsformer i det närmaste fullfinansierade. Det är också extratjänsterna som står för den i särklass största andelen av nämndens arbetsmarknadsanställningar.

Utfall

Arbetsmarknadsanställningar redovisar per augusti ett negativt utfall på 9 705 tkr, att jämföra med budget 12 754 tkr. Extratjänster har i en allt ökande grad gått till nämndens prioriterade målgrupper, vilket i sin tur medfört lägre kostnader för övriga arbetsmarknadsanställningar än budgeterat.

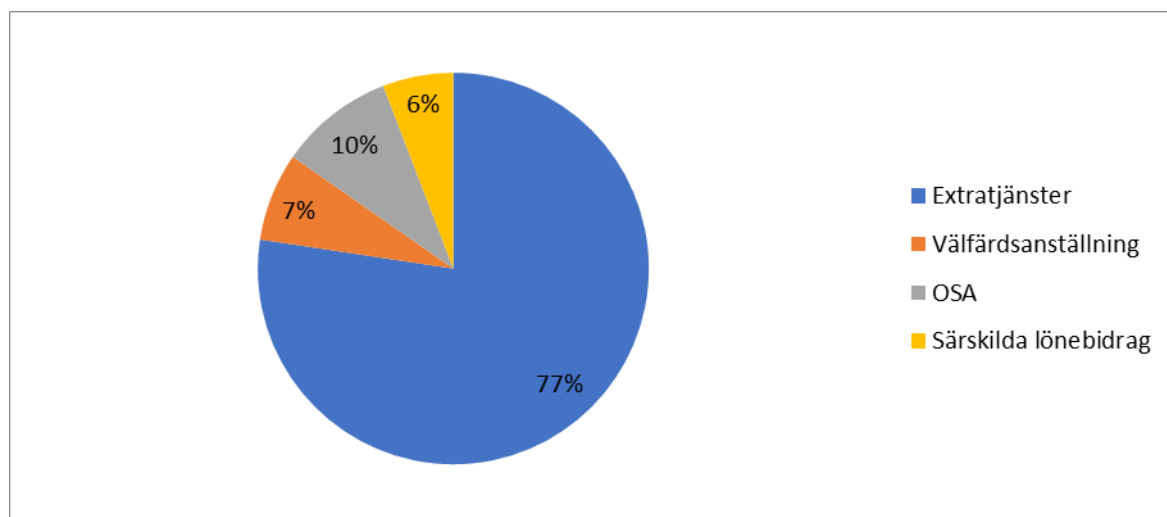
Prognos

Helårsprognosen för arbetsmarknadsanställningar visar ett negativt utfall på 21 788 tkr. Det innebär lägre kostnader på 6 520 tkr jämfört med tidigare prognos. Bedömningen är att nämnden med marginal kommer att klara 2018 års volymmål för extratjänster vilket i sin tur bedöms medföra ett minskat behov än tidigare prognosticerat vad gäller övriga arbetsmarknadsanställningar, främst nystartsjobb.

Pågående arbetsmarknadsanställningar tom augusti samt prognos återstoden av 2018

Sommaren 2017 började nämndens satsning på extratjänster att ta fart. Dåvarande volymer på drygt 200 pågående arbetsmarknadsanställningar har fram till augusti 2018 mer än fördubblats.

Prognosen är fortsatt starkt stigande volymer, främst beroende på just extratjänster. Extratjänster vänder sig dock till avgränsade målgrupper och når därför inte alla nämndens prioriterade grupper. Det betyder att extratjänster minskar men tar inte bort behovet av andra arbetsmarknadsanställningar som välfärdsjobb och OSA.

Fördelningen mellan olika former av arbetsmarknadsanställningar

Feriearbete

| Konto | Prognos8 2018 | Prognos3 2018 | Budget 2018 | Utfall 2017 | Utf 2018 Jan-Aug | Bud jan - Aug 2018 |
|--|----------------|----------------|----------------|----------------|------------------|--------------------|
| Intäkter | 2 156 | 2 393 | 354 | 2 335 | 356 | 354 |
| Personalkostnader | -12 802 | -15 480 | -13 645 | -13 132 | -8 844 | -9 342 |
| Lokalkostnader | 0 | 0 | 0 | | | 0 |
| Övriga kostnader | -6 684 | -5 388 | -5 371 | -4 868 | -2 468 | -3 281 |
| EBITDA (Operativt resultat) | -17 331 | -18 475 | -18 663 | -15 665 | -10 957 | -12 268 |
| 830 - Kommunbidrag | | | | 19 000 | | |
| Finansnetto | | | | 19 000 | | |
| RR inkl semiöneskuld (ao/div/konc.) | -17 331 | -18 475 | -18 663 | 3 335 | -10 957 | -12 268 |

Nämndens satsningar på feriearbeten för unga riktar sig till flera olika målgrupper. Förutom sommarjobbsgarantin till elever i årskurs nio erbjuds möjlighet till feriejobb för elever inom språkintruktionsprogrammet (SPRINT), subventionerade sommarjobb till gymnasieelever (SUSO) samt så kallad feriepraktik till ungdomar med särskilda behov. Till allra största del rör nämndens satsning arbetstillfällen under sommarlovet, men uppdraget innebär också möjligheter till jobb under andra tillfällen som sport-, påsk- och höstlov.

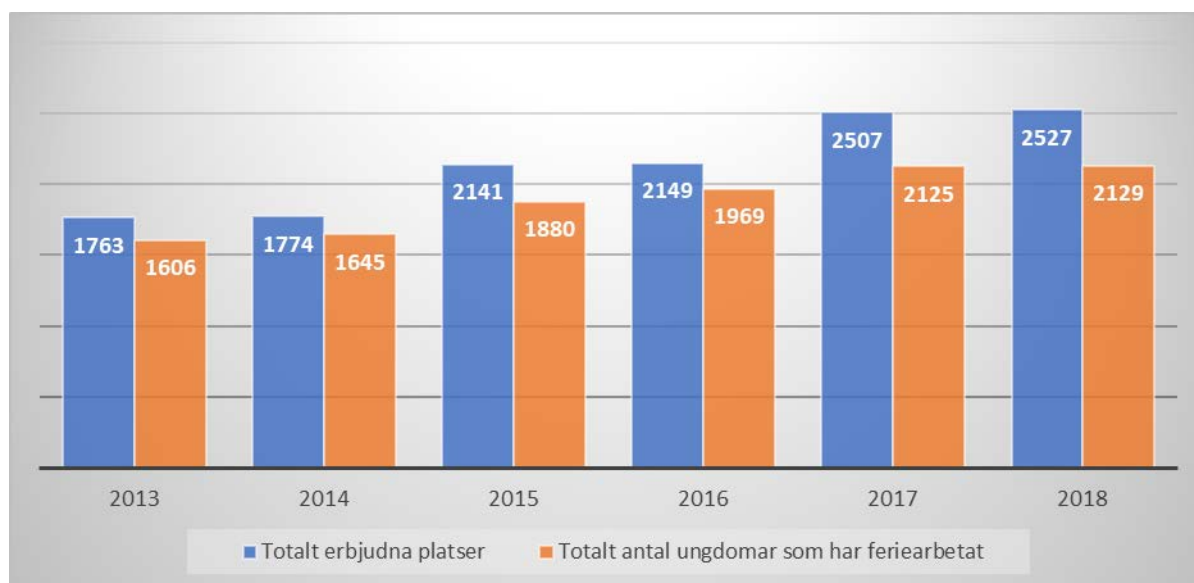
Utfall

Feriearbete redovisar en nettokostnad per augusti på 10 957 tkr, att jämföra med budgeterat nettokostnad på 12 268 tkr. Det bättre resultatet förklaras av lägre utbetalade sommarjobbslöner än budgeterat. Antalet sommarjobbade ungdomar inom ramen för nämndens satsningar har ökat varje år sedan nämnden övertog ansvaret för verksamheten. Ökningen 2018 är dock marginell och lägre än budgeterat.

Prognos

Prognosen per augusti innebär en nettokostnad på 17 331 tkr, vilket är 1 144 tkr lägre än tidigare prognos. Det lägre underskottet kan förklaras av att en del ungdomar har frånvarat under anställningsperioden samt att antalet sommarjobbade ungdomar i år ökade mindre än prognosticerat. Prognosen ska ses i ljuset av att nämndens utfästa sommarjobbsgarantier har klarats samt att lönenivåerna justerades upp under 2018. Nämndens tillfördes i år på samma sätt som 2017 extra statliga medel på ca 2 000 tkr för särskilda sommarjobbsatsningar.

Antal erbjudna och genomförda sommarjobb 2013 - 2018



Praktiska verksamheter

| Konto | Prognos8 2018 | Prognos3 2018 | Budget 2018 | Utfall 2017 | Utf 2018 Jan-Aug | Bud jan - Aug 2018 |
|--|---------------|---------------|---------------|----------------|------------------|--------------------|
| 3000 - Försäljningsintäkter | 14 824 | 15 462 | 13 910 | 15 243 | 8 325 | 9 273 |
| 35x - Bidrag | 2 565 | 3 518 | 4 421 | 1 089 | 1 839 | 2 947 |
| 3600 - Försäljning av verksamhet och konsulttjänster | 32 161 | 32 030 | 32 058 | 767 | 21 800 | 21 372 |
| Intäkter | 49 550 | 51 009 | 50 388 | 17 100 | 31 963 | 33 592 |
| Personalkostnader | -23 054 | -23 322 | -22 442 | -17 440 | -13 631 | -14 536 |
| Lokalkostnader | -6 967 | -8 869 | -9 137 | -6 418 | -3 701 | -6 091 |
| Övriga kostnader | -15 308 | -17 541 | -15 963 | -18 062 | -8 858 | -10 642 |
| EBITDA (Operativt resultat) | 4 221 | 1 278 | 2 846 | -24 820 | 5 773 | 2 323 |
| Avskrivningar | -235 | -269 | | -191 | -172 | |
| 830 - Kommunbidrag | | | | 24 521 | | |
| 850 - Finansiella kostnader | -12 | -4 | | -15 | -12 | |
| Finansnetto | -12 | -4 | | 24 506 | -12 | |
| RR inkl semlöneskuld (ao/div/konc.) | 3 974 | 1 004 | 2 846 | -505 | 5 590 | 2 323 |

Nämndens praktiska verksamheter, Jobbcenter, tillhandahåller platser för arbetsträning och särskilda anställningar genom att bedriva produktion av varor och tjänster. Inom utbudet finns i dagsläget arbetsuppgifter inom snickeri och cykelreparationer, digital arkivering, odling och trädgård, service, försäljning och logistik, elektronikåtervinning, naturvård samt café och livsmedel. Kapaciteten att producera varierar starkt över tid utifrån individernas förutsättningar och behov. Att i budget och prognoser förutsäga intäkter är därför förhållandevis svårt.

Med kompetenshöjande insatser avses olika aktiviteter och punktinsatser med fokus på konkret lärande i syfte att stärka individens position på arbetsmarknaden. Utbudet av aktiviteter avgörs och resurssätts utifrån identifierade behov och kan handla om allt från

praktisk språkträning och hantering av olika e-tjänster till systematisk coaching och arbetsmarknadskunskap. Hit räknas också projektet Jobbspår Kök, som fick sina första deltagare under augusti.

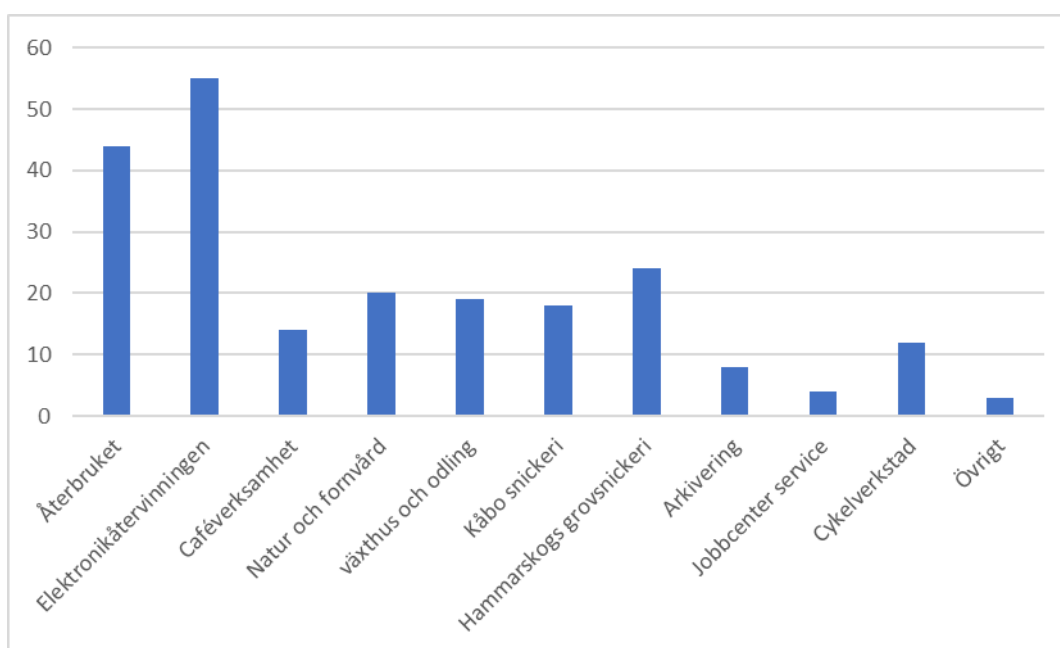
Utfall

Jobbcenters praktiska verksamheter redovisar ett positivt resultat per augusti med 5 590 tkr, vilket är 3 267 tkr högre jämfört med budget. Utfallet förklaras främst av lägre lokalkostnader och lägre övriga kostnader. De lägre lokalkostnaderna beror på att livsmedels- och- och caféverksamhetens flytt till Sylveniusgatan 8B har försenats. Det i sin tur beror på att fastställd tidtabell för bygglov och ombyggnationer inte hållits. Lägre försäljningsintäkter än budgeterat begränsar till viss del det positiva resultatet.

Prognos

Helårsprognosen visar ett positivt resultat på 3 974 tkr vilket är 2 970 högre än tidigare prognos. Prognosen innehåller lägre försäljningsintäkter men detta vägs upp av de lägre lokalkostnaderna och lägre övriga kostnader.

Ungefärlig årsplatskapacitet per delverksamhet inom Jobbcenter per 31 augusti 2018



Jobbcenter strävar efter att erbjuda varierade arbetsuppgifter utifrån individuella behov och förutsättningar. Vilka verksamhetsinriktningar som bedrivs avgörs även utifrån ett strategiskt perspektiv som handlar om att inte störa fungerande marknader. Jobbcenter arbetar aktivt för att upprätthålla goda relationer och nätverk med företrädare för branscher vars personalbehov våra deltagare rustas för att möta. Det säkerställs bland annat via branschråd med representanter från det lokala näringslivet.

Antalet årsplatser inom Jobbcenter har varit relativt stabilt fram till och med augusti. En ökning med ytterligare ca 30 platser förväntas i samband med Livsmedels- och caféverksamhetens nystart i nya lokaler under hösten. Det är inte bara antalet platser som avgör hur väl Jobbcenter kan möta upp behovet av insatser. Det handlar i lika stor utsträckning om genomströmningen, dvs hur länge en plats upptas av samma person. Avdelningens förändringsarbete med fokus på direktaktivering har inneburit tydligare förväntningar på stegförflyttning och tidsramar. Resultatet blir kortare genomsnittstid för insats inom Jobbcenter, vilket i sin tur frigör platser åt fler.

Platsernas nyttjande varierar över tid och hänger samman med vilka insatser som dominerar arbetsmarknadsverksamheten. Nämndens egna arbetsplatser inom Jobbcenter var en viktig resurs i inledningen av arbetet med extratjänster. Det är också i de egna verksamheterna personer som inte lyckas få en extratjänst inom andra förvaltningar kan erbjudas en möjlighet. Samtidigt är Jobbcenter en mycket viktig arena för möjligheten till arbetsträning. Vilka målgrupper och behov som ska prioriteras är en strategisk fråga som löpande bedöms och prövas av arbetsmarknadsavdelningens ledning utifrån nämndens prioriteringar och mål.

Delårsbokslut/prognos per augusti 2018, Utveckling och projekt

1. Övergripande bild/sammanfattning av verksamhetens bokslut och prognos

Arbetsmarknadsförvaltningen har under 2018 ägt eller deltagit i 18 externt finansierade projekt. Förvaltningen erhåller extern finansiering för alla projekt med ca 25 mnkr under året. Utveckling och projekt bevakar extern finansiering, stödjer projektansökningar och pågående projekt samt ansvarar för gemensamma rutiner kring hantering av projekt. Utveckling och projekt har ett direkt ansvar för Samverkansplattform/extratjänster, KIVO-C, Ung Intro och Praktikkartläggning medan övriga projekt finns inom andra verksamhetsansvar i förvaltningen. Drygt 33 heltidstjänster finansieras av externa projektmedel. Denna stora skillnad mellan prognos och utfall som finns för projekten totalt sett, beror främst på att projektet Yrkessvenska i köksutbildning befarades innebära högre kostnader för exempelvis lokalhyra och en högre grad egenfinansiering än vad som var beräknat i budgeten. Eftersom utbildningsstart sker i höst är det först nu som kostnaderna eskalerar och prognosen för Yrkessvenska är att till årsskiftet gå med ett underskott på -2 378 tkr. Trots att projektet innebär stora kostnader i dagsläget, kommer det på sikt ge förvaltningen minskade kostnader på försörjningsstöd, eftersom projektet rustar individer som står långt ifrån arbetsmarknaden till anställningsbarhet inom storkök. Övriga projekt beräknas i stort sett hålla sin budget fram till årsskiftet. De flesta projekten avslutas 2019 eller 2020 och de under- eller överskott som finns i prognosen kommer att jämnas ut innan projekten avslutas.

2. Utfall

Den skillnad mellan prognos och utfall som finns för projekten totalt sett, beror främst på att projektet Yrkessvenska i köksutbildning inneburit en högre grad egenfinansiering än vad som var beräknat i prognosen. Även andra projekt har gett ett bättre eller sämre resultat än vad som beräknades i prognosen. Gällande de projekt

som tillsammans med Yrkessvenska i köksutbildning inneburit en högre kostnad än vad som var beräknat i prognosen är i första hand Sfx, Energi- och klimatrådgivning och Coacher för energi och klimat. När det gäller Sfx har den kostnad för timvikarier som fanns i prognosen inte utnyttjats i den utsträckning som var beräknad vilket innebar att vi fick en lägre schablonersättning (15%). De projekt som haft ett bättre resultat än prognosen är KIVO-C, Praktikkartläggning och Fokus familjen. För KIVO-C beror detta på att intäkten som kommit från ESF för de språkombud som finns i de fem deltagande kommunerna har ännu inte kunnat betalas ut till respektive kommun eftersom vi inte fått in deras fakturaunderlag. Nya rutiner från och med september gör dock att kommunerna kommer att få ersättning för språkombuden retroaktivt (från april) och därmed kommer överskottet i projektet att försvinna. För Praktikkartlägningsprojektet har schablonersättningen (15%) för personalomkostnader inte upparbetats i den utsträckning som var budgeterad för i prognosen. I Fokus Familjen behöver vi ej redovisa våra kostnader varje månad utan en schablon på 40% av lönekostnaden ska täcka övriga utgifter. Projektet har inte använt den intäkten i den mån det var tänkt när prognosen gjordes.

Projekt

| | Prognos8 2018 | Prognos3 2018 | Budget 2018 | Utfall 2017 | Utf 2018 Jan- Aug | Bud jan - Aug 2018 |
|--|------------------|------------------|-------------|-------------|----------------------|-----------------------|
| 1000159 - Samverkansplattform | -28 | 1 | -6 | -9 | 13 | -3 |
| 1000161 - Rotary mentorprojekt | -47 | -0 | 0 | -1 | 1 | -15 |
| 1000198 - Sfx | 40 | -12 | -34 | -4 | 148 | -1 |
| 1000199 - SO | 0 | 0 | 0 | 84 | 0 | 0 |
| 1000200 - KIVOC | 0 | -241 | -87 | 0 | -14 | -30 |
| 1000205 - UngKomp | -66 | -69 | -70 | -361 | -74 | -70 |
| 1000231 - Basår för nyanlända | 0 | 0 | | -200 | 0 | |
| 1000235 - Praktikkartläggning | 123 | 313 | 102 | 0 | 409 | -493 |
| 1000239 - Energi- och klimatrådgivning (EKR) | -303 | -139 | -140 | -177 | -147 | -36 |
| 1000261 - Coacher för energi och klimat (CEK) | 75 | 61 | 15 | -57 | 2 | 59 |
| 1000279 - Samordnad och utökad samhällsorientering i Uppsala län | 0 | 0 | -8 | -2 | 61 | 36 |
| 1000283 - Ung Framtid | -31 | -31 | -4 | -120 | -31 | -4 |
| 1000301 - DUA-Nyanlända | -0 | 1 | 0 | | -79 | 3 |
| 1000315 - Yrkessvenska i köksutbildning | -2 378 | -962 | -51 | 0 | -603 | 214 |
| 1000494 - ESF Effektivare mottagande | -1 | 8 | | -93 | 8 | |
| 1000495 - Fokus Familjen | 0 | 39 | 34 | | 513 | -27 |
| 1000498 - Strategiskt utvecklingsarbete lokussamordnare | 0 | 0 | 0 | | 0 | 1 |
| 1000499 - Ung Intro | -193 | -5 | 9 | | 38 | 12 |
| - | -2 809 | -1 038 | -241 | -940 | 244 | -354 |

Investeringar

Arbetsmarknadsnämnden har 4 000 tkr i investeringar 2018 och har för avsikt att hålla sin investeringsbudget.

Risker och osäkerhet

En osäkerhet är om förvaltningen erhåller de ansökta bidragen från tillväxtverket på 5 mnkr gällande Gottsundaprojektet. Försörjningsstöd varierar stort under olika månader vilket också är en osäkerhet. En risk är också hur många som lämnar etableringen och hur det kommer att påverka intäkter och kostnader.

Nyckeltal

Uppföljning per augusti 2018

Nämnd: Arbetsmarknadsnämnden

Belopp i tkr

Skuggade celler = registrera uppgift

Vuxenutbildning (vk 44 - 48)Prognos
aug 2018**1) Gundläggande vuxenutbildning/gymnasial
vuxenutbildning (vk 441-442)**

| | |
|--------------------------------------|----------|
| Totala kostnader | -123 203 |
| Avgår: övriga intäkter *) | 40 580 |
| Nettokostnad | 82 623 |
| Antal som deltar i gr vux/gy vux **) | 3 323 |

Nettokostnad per heltidsstuderande 24,9

*) Samtliga intäkter som tillfaller denna verksamhet exkl kommunbidrag

**) Genomsnittligt antal timmar omräknat till heltider. Snitt under året.

2) Särsvux (vk 450)

| | |
|--------------------------------|--------|
| Totala kostnader | -7 000 |
| Avgår: övriga intäkter *) | 271 |
| Nettokostnad | 6 729 |
| Antal som deltar i särsvux **) | 23 |

Nettokostnad per heltidsstuderande 292,6

*) Samtliga intäkter som tillfaller denna verksamhet exkl kommunbidrag

**) Genomsnittligt antal timmar omräknat till heltid. Snitt under året.

3) Svenska för invandrare (vk 460)

| | |
|---------------------------------------|----------|
| Totala kostnader | -109 892 |
| Avgår: övriga intäkter *) | 44 544 |
| Nettokostnad | 65 348 |
| Antal studerande som deltar i SFI **) | 4 325 |

Nettokostnad per studerande 15,1

*) Samtliga intäkter som tillfaller denna verksamhet exkl kommunbidrag

**) Antal individer. Snitt under året.

Ev kommentarer

Nyckeltal

Uppföljning per augusti 2018

Nämnd: Arbetsmarknadsnämnden

Belopp i tkr

Skuggade celler = registrera uppgift

Ekonomiskt bistånd (5740)**1) Utbetalat försörjningsstöd per hushåll**Prognos
aug 2018

Totala kostnader *)

284 000

Avgår: övriga intäkter**)

8 042

Nettokostnad

275 958

Antal hushåll med försörjningsstöd

4 199

Utbetalat försörjningsstöd per hushåll och år (tkr)

65,7

*) Bidrag och transfereringar till hushåll exkl. flyktinghushåll under året

**) Samtliga intäkter som tillfaller denna verksamhet exkl kommunbidrag.

Ekonomiskt bistånd (6111)**1) Utbetalat försörjningsstöd till flyktinghushåll**

Totala kostnader *)

100 000

Avgår: övriga intäkter**)

5 164

Nettokostnad

94 836

Antal flyktinghushåll med försörjningsstöd

1 551

Utbetalat försörjningsstöd per flyktinghushåll och år (tkr)

61,1

*) Bidrag och transfereringar exkl introduktionsersättning till flyktinghushåll

**) Samtliga intäkter som tillfaller denna verksamhet exkl kommunbidrag.

Ev kommentarer

Uppföljning av inriktningsmål, nämndmål, uppdrag och åtgärder

Handlingen börjar med en sammanfattning över arbetet med nämndens verksamhetsplan. Arbetet med nämndens verksamhetsplan pågår till största delen enligt plan. I tre av de nio inriktningsmålen i Mål och budget 2018-2020 bidrar nämnden helt till att uppfylla målen och i 6 inriktningsmål bidrar nämnden i hög grad till att uppfylla målen. Av de 47 uppdragen från Mål och budget så är 7 färdiga och majoriteten (30 st) bedöms bli klara under 2018. Nedan följer en sammanställning av bedömningar av inriktningsmål och uppdrag.

Inriktningsmål

Inriktningsmål med bedömningen att Nämnden helt kommer uppfylla att bidra till målet vid helårsbokslut (3 st):

2. Uppsala ska vara attraktivt att leva, verka och vistas i
4. Uppsala ska vara jämlikt, med goda levnadsvillkor för invånarna
9. Uppsala kommuns medarbetare ska ha bra arbetsvillkor och kan med hög kompetens möta Uppsala

Inriktningsmål med bedömningen att Nämnden i hög grad kommer att bidra till att uppfylla målet vid helårsbokslut (6 st):

1. Uppsala kommun ska ha en jämställd och hållbar ekonomi
3. Uppsalas stad och landsbygd ska växa smart och hållbart
5. Uppsalas invånare ska ha bostad och arbete
6. Uppsalas alla barn och elever ska klara sin utbildning och utmanas i sitt lärande
7. I Uppsala ska invånare leva ett oberoende liv och få stöd, vård och omsorg utifrån sina behov
8. Uppsalas invånare och organisationer ska vara delaktiga i att utforma samhället

Uppdrag

Inledande siffra uppger vilket inriktningsmål uppdraget är kopplat till.

Färdiga uppdrag (8 st):

1. Genomföra jämställdhetsanalyser i samband med kommande investeringar.
 1. Ta fram en långsiktig investeringsplan.
 2. Underlätta för innovationer i den egna verksamheten och utgöra testbädd för ny teknik, smarta tjänster och klimatsmarta innovationer.
 3. Öka andelen förnybar energi och öka takten i arbetet med energieffektivisering och energisparande.
 5. Utredda möjligheter till start av mikrofond utifrån intentionerna i Uppsala kommuns riktlinjer för stöd till sociala företag och landsbygdsprogram.
 5. Fler ungdomar ska erbjudas feriearbete för att få erfarenheter, kontakter och nätverk inför kommande yrkesliv.
 9. I ökad utsträckning agera för en inkluderande arbetsmarknad.
- Riktlinjer för stöd till sociala företag KSN-2016-1923

Påbörjade uppdrag som förväntas bli färdigt 2018 (30 st):

1. Aktivt och strategiskt söka extern finansiering.
1. Genomföra analyser för jämställdhetsbudgetering inom minst ett nytt utvecklingsområde årligen, samt att utifrån analys ta fram åtgärder i syfte att minska ojämställdhet.
2. Utifrån genomförd nollmätning stärka platsvarumärket Uppsala.
2. Stärka krisberedskapen i kommunens alla verksamheter.
3. Utveckla Uppsala till en Smart stad där innovationer, digitalisering och miljö- och klimatdrivet arbete skapar möjligheter att möta samhällets utmaningar på ett effektivt och hållbart sätt.
3. Utifrån den sociala kompassen fortsätta utveckla den samordnade planeringsprocessen för hållbar stads- och landsbygdsutveckling.
3. Stärk arbetet med att förebygga och förhindra social oro samt öka tryggheten.
3. Öka återanvändning och återvinning genom förbättrade och enklare möjligheter för invånare att källsortera.
3. Utveckla och samordna drift och underhåll av skolgårdar.
4. Inom ramen för äldrevänlig stad möjliggöra för civilsamhället att öka utbudet av aktiviteter för förbättrad folkhälsa bland äldre.
4. Utveckla Uppsalamodellen inom mark- och exploatering för att stärka den sociala hållbarheten och arbetsmarknaden.
4. Utifrån kartläggning av levnadsvillkor och hälsa fortsätta utvecklingen av främjande, förebyggande och tidiga insatser för barn och unga.
4. Med stöd av sociala investeringar särskilt stärka det förebyggande arbetet för barn och unga gällande psykisk ohälsa, ekonomisk utsatthet, skolfrånvaro samt missbruk.
5. Öka andelen ungdomar som arbetar eller studerar.
5. Utifrån strukturella hinder, behov av stöd och samordning samt strategiska utvecklingsområden utveckla stödet till sociala företag.
5. Kommunen ska tillsammans med Arbetsförmedlingen genom arbetsmarknadsanställningar/åtgärder som extratjänster och traineejobb, exempelvis med gröna jobb, möjliggöra för nyanlända och personer långt från arbetsmarknaden att etablera sig i arbetslivet.
5. I större utsträckning använda kommunens egna sysselsättnings- och arbetsmarknadsverksamheter för intern service.
5. Skapa en egenförvaltd bostadssocial resurs med 2 000 bostäder med tillhörande boendekedja för prioriterade målgrupper för att minska tillfälliga och dyra boendelösningar.
6. Fler ska ges möjlighet att delta i vuxenutbildning.
7. Vidareutveckla samverkan och de befintliga resurser som finns för personer med social problematik för att nå bättre effekt.
7. Utveckla fler aktiviteter till unga vuxna i kommunens stads- och landsbygdsdelar.
7. Säkra en jämställd biståndsbedömning.
7. Utveckla det förebyggande arbetet för psykisk hälsa.
8. Öka samverkan mellan kommunen och föreningslivet genom Lokal överenskommelse med föreningslivet - LÖK, för att bland annat bidra till folkbildning och delaktighet.
9. Intensifiera arbetet med att skapa attraktiva villkor för nuvarande och kommande bristyrken.

9. Säkra kompetensförsörjningen genom att genomföra åtgärder för att behålla och rekrytera kompetenta medarbetare i en hållbar arbetsmiljö.
9. Intensifiera arbetet med att åtgärda strukturella löneskillnader på grund av kön.
9. Inför möjligheter till grön rehab för anställda i Uppsala kommun i syfte att minska stressrelaterad ohälsa.
9. I samverkan med Arbetsförmedlingen erbjuda långtidsarbetslösa med försörjningsstöd nya vägar för att hitta ett nytt arbete.
9. Stärka studenters jobb- och karriärmöjligheter (i Uppsala kommun) genom samverkan med universiteten inom ramen för studentmedarbetaranställning, samt öppna för fler möjligheter för studentmedarbetare inom Uppsala kommuns verksamheter.

Påbörjade uppdrag som förväntas bli färdigt 2019 (8 st):

1. Tydliggöra hur digitaliseringens möjligheter ska användas och dess utmaningar hanteras i verksamhetsplanering och affärsutveckling så att utvecklingen kan drivas så samlat och effektivt som möjligt.
3. Inom ramen för klimatprotokollet tillsammans med näringslivet, universiteten och organisationer utveckla arbetet för att nå klimatmålen fossilfritt 2030 och klimatpositivt 2050.
4. I samarbete med WHO:s nätverk utveckla en äldrevänlig stad.
5. Genom ökad samordning förkorta den tid det tar för nyanlända att få egen försörjning
6. Bygga och förbättra utbildningsmiljöer som är anpassade för barn och personer med funktionsnedsättning samt tar hänsyn till jämställdhetsaspekter.
8. Tillämpa modellen för medborgardialog och demokratiutveckling, i enlighet med SKL:s delaktighetstrappa.
8. Utifrån framtagna handlingsplan stärka kommunens engagemang för att främja mänskliga rättigheter och motverka diskriminering och rasism.
8. Ta fram en informationshanteringsplan som utifrån verksamheternas processer stödjer en effektiv, rättsäker och digital informationshantering.

Påbörjade uppdrag som förväntas bli färdigt 2020 (2 st):

4. Genomföra ett kompetenslyft om barnrätt inom kommunen.
8. Utifrån landsbygdsprogrammet öka delaktigheten och inflytande inom lämpliga områden med framtagna metod för medborgarbudget.

Inriktningsmål, nämndmål, uppdrag och åtgärder

Kommunfullmäktige beslutar om inriktningsmål för nämnderna i Mål och budget. I nämndens verksamhetsplan framgår hur nämnden avser att realisera inriktningsmålen. I verksamhetsplanen kan nämnderna formulera egna nämndmål. Nämndmål har nämnden tagit fram för att tydliggöra hur nämnden ska bidra till inriktningsmålen.

Vid boksluten ska nämnden rapportera hur arbetet med inriktningsmål, uppdrag och nämndens åtgärder har gått. Vid uppföljningen per april och augusti handlar bedömningen om prognos för utfallet i slutet av året. Nämndmål, uppdrag från Mål och budget samt indikatorer utgör grunden i bedömningen hur väl nämnden bidrar till måluppfyllelse av inriktningsmålen. Inriktningsmålen ska bedömas utifrån följande kriterier:

| | |
|----------------------------|--|
| Helt uppfyllt | Nämndens åtgärder verkställs som planerat och tycks vara tillräckliga för att leda till de effekter den vill se. |
| I hög grad uppfyllt | Nämndens/styrelsens åtgärder verkställs till övervägande del som planerat eller kommer till övervägande del att leda till de resultat den vill se. Kommentera vad som ligger till grund för bedömningen, vad som återstår och varför nämnden inte uppnått allt som planerats. Beskriv vad nämnden behöver göra mer eller annorlunda. |
| Delvis uppfyllt | Nämnden har enbart uppnått delar av det den planerat för att bidra till inriktningsmålet. Kommentera vad som ligger till grund för bedömningen, vad som återstår och varför nämnden inte uppnått allt som planerats. Beskriv vad nämnden behöver göra mer eller annorlunda. |
| Ej uppfyllt | Nämnden/styrelsen har inga åtgärder i sin verksamhetsplan som bidrar till måluppfyllelse eller avstår från att genomföra planerade åtgärder. Kommentera vad som ligger till grund för bedömningen. |

Dessa kriterier används även för att bedöma nämndmålen.

Uppdrag

En nämnd kan ha flera slags uppdrag från kommunfullmäktige och kommunstyrelsen som ska följas upp.

- Kommunfullmäktiges uppdrag i Mål och budget.
- Kvarvarande uppdrag från tidigare Mål och budget som inte har genomförts och som inte finns med i efterföljande Mål och budget.
- Uppdrag från kommunfullmäktige eller kommunstyrelsen som lämnats vid sidan av Mål och budget.

I nämndens verksamhetsplan framgår hur nämnden närmare avser att genomföra uppdragen. Nämnden ska vid bokslutet bedöma status på uppdragen. Om uppdraget inte redan är genomfört ska nämnden göra en noggrann bedömning av när uppdraget beräknas vara färdigt. Den tid som sätts vid apriluppföljningen gäller för hela året. Om tiden därefter förskjuts ska uppdraget ges statusen *Försenad*.

Statusen för uppdragen kommenteras på följande sätt:

| | |
|--------------------|---|
| Ej påbörjad | Uppdraget är inte påbörjat, <i>trots att det borde vara påbörjat</i> . Beskriv orsak och rapportera när uppdraget förväntas vara färdigt i kommentarsfältet. |
| Påbörjad | Uppdraget är påbörjat och <i>flyter på enligt plan</i> . Beskriv kortfattat vad som görs och rapportera när uppdraget förväntas vara färdigt i kommentarsfältet. |
| Väntar | Uppdraget är inte påbörjat, <i>men det är i enlighet med plan</i> . Rapportera när uppdraget förväntas vara färdigt i kommentarsfältet. |
| Färdig | Uppdraget är färdigt. Beskriv kortfattat vad som har gjorts och motivera varför det bedöms vara färdigt i kommentarsfältet. |
| Stoppad | Uppdraget kommer inte att genomföras. Beskriv i kommentarsfältet varför nämnden avstår från att genomföra uppdraget, trots att kommunfullmäktige delat ut det till nämnden. |
| Försenad | Uppdraget är påbörjat, men flyter inte på enligt plan. Beskriv varför det inte flyter på enligt plan. |

Status för nämndens åtgärder

Bedömningen av nämndernas åtgärder är en viktig utgångspunkt för bedömningen av uppdrag och nämndmål men även för kommunövergripande planer och program. Åtgärderna ska därför följas upp på samma sätt som uppdragen.

Kommunövergripande planer och program

I samband med augustiuppföljningen samlas underlag in för bedömning av statusen för kommunövergripande planer och program. Detta sker dels genom en analys av uppföljningen av åtgärder och aktiviteter som är knutna till planer eller program, dels genom plan- eller programspecifika frågor. För de åtgärder som har en koppling till en kommunövergripande plan eller program ska nämnden kommentera hur åtgärden bidrar till planen eller programmet.

Rapportering

Mål och budget 2017 med plan för 2018-2019 består av 9 inriktningsmål, 2 nämndmål och 47 uppdrag. Bedömningar av inriktningsmål, nämndmål, uppdrag och åtgärder framgår nedan.

Inriktningsmål 1: Uppsala kommun ska ha en jämställd och hållbar ekonomi

Prognos: Inriktningsmålet blir i hög grad uppfyllt

Nämnden prognostiserar ett underskott för ett ekonomiskt bistånd för 2018. Förvaltningen arbetar aktivt med att söka extern finansiering och den externa finansieringen kommer bli högre 2018 än 2017. Underlag för jämställdhetsbudgetering inom extratjänster pågår enligt plan. Utveckling mot ökad digitalisering pågår på olika fronter inom nämndens verksamheter bl a beräknas ett pilotprojekt att sjösätta robotisering av handläggningen av försörjningsstöd i en av enheterna inom försörjningsstödsverksamheten under hösten. Andelen som ansöker om ekonomiskt bistånd digitalt fortsätter att öka.

| Indikator | | | | | | |
|---------------------|--------------|-------------|------------------------|----------|---------|-----------|
| | 2016 | 2017 | 2018 | Målvärde | Trend | Källa |
| Ekonomiskt resultat | | | | | | |
| Totalt | + 21 290 tkr | + 1 754 tkr | Prognos + 5 000 tkr | 0 | Spretig | Hypergene |

Uppdrag/åtgärd: Aktivt och strategiskt söka extern finansiering

Uppdrag/åtgärd är påbörjad förväntas bli färdig 2018

Nämnden har gett förvaltningen i uppgift att aktivt och strategiskt söka extern finansiering. Extern finansiering (exkl statsbidrag, schablonersättning och återsökning) uppgår hittills 2018 till 14 364 tkr, den externa finansieringen kommer att bli högre än 2017. Fyra projektidéer ska formuleras till ansökningar under hösten.

| Indikator | | | | | | |
|---|-----------|------------|-------------------------|-----------------|-------|-----------|
| | 2016 | 2017 | 2018 | Målvärde | Trend | Källa |
| Externa intäkter (exkl statsbidrag, schablonersättning och återsökning) | | | | | | |
| Totalt | 6 466 tkr | 18 977 tkr | 14 364 kr (tom juli) | Behålla nivå | Ökar | Hypergene |

Uppdrag/åtgärd: Tydliggöra hur digitaliseringens möjligheter ska användas och dess utmaningar hanteras i verksamhetsplanering och affärsutveckling så att utvecklingen kan drivas så samlat och effektivt som möjligt

Uppdrag/åtgärd är påbörjad och förväntas bli färdig 2019

Ett projekt har pågått där praktikplatser i länet har kartlagts. Det digitala processverktyget som praktikkartlägningsprojektet tar fram beräknas vara klar i slutet av september.

Inom försörjningsstöd ansöker knappt 70 % av hushållen ekonomiskt bistånd digitalt, vilket ligger i linje med Strategisk plan för IT-utveckling och digitalisering. Arbetet för att höja andelen ytterligare är ständigt pågående. Arbetet med att processbeskriva och programmera robotstödet för handläggning av ekonomiskt bistånd har pågått sedan juni månad, då upphandlingen blev klar. Ett pilotprojekt att sjösätta robotstödet vid handläggning av försörjningsstöd planeras under hösten.

En gemensam upphandling av pedagogiskt IT-system har genomförts, där utbildningsförvaltningen och arbetsmarknadsförvaltningen samverkar. Här bör möjligheter till teknikstöd för övergång mellan de två nämndernas ansvarsområden inom utbildningsområdet finnas. Mer samlade och tydliga beslutsunderlag då system behöver förnyas är ett av fokusområdena i planen för IT-utveckling och digitalisering. Inom arbetsmarknadsavdelningen planeras för ett införande av ett administrativt stöd gällande arbetsträningsplatser.

| Indikator | | | | | | |
|--|------|------|----------|----------|-------|-----------|
| | 2016 | 2017 | 2018 | Målvärde | Trend | Källa |
| Andel som ansöker om ekonomiskt bistånd digitalt | | | | | | |
| Totalt | | 62 | 66 (aug) | 66 | Ökar | ProCapita |
| | | | | | | |

Uppdrag/åtgärd: Genomföra analyser för jämställdhetsbudgetering inom minst ett nytt utvecklingsområde årligen, samt att utifrån analys ta fram åtgärder i syfte att minska ojämställdhet.

Uppdrag/åtgärd är påbörjad och förväntas bli färdig 2018

Jämställdhetsbudgetering är påbörjad inom extratjänster genom att en målgruppsanalys och en tillgänglighetsanalys har gjorts utifrån ett rättighetsperspektiv som även innefattar jämställdhetsperspektivet. Utifrån dessa analyser har en handlingsplan upprättats och genomförande av denna handlingsplan är påbörjad. Antalet kvinnor och män som får en extratjänst bevakas regelbundet och ett antal aktiviteter har genomförts för en jämnare könsfördelning. Dialog med Arbetsförmedlingen kring kvinnors situation sker kontinuerligt. Dialog förs med andra kommuner kring strategier för minskad könssegregering. Åtgärden bidrar till uppfylla artikel 9 om jämställdhetsanalyser i CEMR-deklarationen bl a genom att tilldelningen av resurser ses över och att hänsyn till behov hos dem som är missgynnande.

Uppdrag/åtgärd: Genomföra jämställdhetsanalyser i samband med kommande investeringar

Uppdraget är färdigt

Inga större investeringar är planerade 2018.

Uppdrag/åtgärd: Ta fram en långsiktig investeringsplan

Uppdrag/åtgärd är färdig

Inga stora framtida investeringar är inplanerade.

Inriktningsmål 2: Uppsala ska vara attraktivt att leva, verka och vistas i

Prognos: Inriktningsmålet blir helt uppfyllt

Under 2017 utvecklades en idésluss där medarbetare har möjlighet att lämna idéer till verksamhetsutveckling och det har framförallt handlat om förbättringsförslag kopplat till arbetet som bedrivs inom förvaltningen. Ledningsplan för att stärka krisberedskapen ska färdigställas under året. Arbetet med en ny varumärkesplattform pågår centralt inom kommun och är ännu inte i fas för att implementeras. Nämnden blir involverad i arbetet med att implementera varumärkesplattformen senare under året. Det finns goda förutsättningar för att samtliga uppdrag slutförs därför bedöms att nämnden kommer bidra helt till att uppfylla inriktningsmålet. Nämnden bidrar även till målet att Uppsala ska vara attraktivt att leva och vistas genom stöd till det civila samhället i Gottsunda.

Uppdrag: Underlätta för innovationer i den egna verksamheten och utgöra testbädd för ny teknik, smarta tjänster och klimatsmarta innovationer

Uppdraget färdigt

En struktur för hur Idésluss ska fungera har tagits fram och strukturen har prövats och omarbetats under 2017. Idéslussen har implementerats i ordinarie verksamhet under 2018.

Åtgärd

Fastställ modell som välkomnar nyskapande och utvecklar idéer, testar lösningar samt nyttiggör dessa i nämndens verksamheter.

Åtgärd färdig

Åtgärden har slutförts och en struktur för hur Idésluss ska fungera har tagits fram och strukturen har prövats och omarbetats under 2017. Efter genomförd utvärdering beslutades det om implementering i ordinarie verksamhet våren 2018. I skrivande stund finns det uppgift om att ett 50-tal idéer har inkommit.

| Indikator | | | | | | |
|---|------|------|------|--------------|-------|-----------|
| | 2016 | 2017 | 2018 | Målvärde | Trend | Källa |
| Antal inkomna förbättringsförslag till Idéslussen | | | | | | |
| Totalt | | 36 | | Behålla nivå | Ökar | ProCapita |
| Kvinnor | | 29 | | | | |
| Män | | 7 | | | | |

Uppdrag/åtgärden: Utifrån genomförd nollmätning stärka platsvarumärket Uppsala.

Uppdrag/åtgärd väntar men förväntas bli färdig 2018

Nämnden avser att följa de kommundemensamma riktlinjerna som tas fram i implementeringen av platsvarumärket Uppsala. Arbetet med en ny varumärkesplattform pågår centralt inom kommun och är ännu inte i fas för att implementeras. Nämnden blir involverad i arbetet senare under året.

Uppdrag/åtgärden: Stärka krisberedskapen i kommunens alla verksamheter

Uppdrag/åtgärd är påbörjad och förväntas bli färdig 2018

Det kommungemensamma arbetet med att stärka krisberedskap fortsätter under hösten. Under våren identifierades oönskade händelser som under hösten ska analyseras tillsammans med behov av åtgärder. En ledningsplan ska arbetas fram för nämnden under hösten 2018.

Inriktningsmål 3: Uppsalas stad och landsbygd ska växa smart och hållbart **Prognos: Inriktningsmålet blir i hög grad uppfyllt**

Förvaltningens arbete med etablering av vuxenutbildning i Gottsunda fortlöper enligt plan, dock är det andra faktorer som kan komma leda till försening av satsningen. Möten hålls för att planera för utökad samarbete mellan öppna förskolan Kristallen och SFI. 100 personer från Gottsunda förväntas ta del av en arbetsmarknadsanställning under 2018. Nämnden prioriterar stöd till föreningslivet utifrån bland annat förbättrade möjligheter till språk- och hälsofrämjande stöd för kvinnor. Det förlängda partnerskapet med NybyVision är en del i detta arbete, likväl som partnerskapen med TRIS och Röda Korset samt stödet till de sociala företagen och de etniska föreningarna. Nämnden ger stöd till Samarbetsorganisationen för Invandrarföreningar (SIU) som arrangerar bl a cykel- och simkurser för kvinnor. En ny satsning görs nu av Studieförbundet Vuxenskolan med stöd av särskilt verksamhetsbidrag. Verksamheten är förlagd till Stenhagen och syftar till att stötta invandrade, främst kvinnor, att komma in i samhället.

När fordonsavtal upphör beställs fordon i det fall det finns möjlighet, utifrån verksamhetens behov, alternativet förnybara drivmedel. Alla fordon inom nämndens arbetsmarknadsverksamhet som kan bytas ut har blivit utbytta. Återbruket har utökad sina öppettider för allmänheten, lördagsöppet en gång per mån från september 2018. Energi och klimatrådgivarna ger råd och stöd till hushåll, organisationer samt små och medelstora företag som vill använda energi på ett effektivare sätt kring t ex solceller, uppvärmningsalternativ, laddningsstolpar för elbil, energianvändning i lokaler eller bostäder och fönster, isolering, belysning med mera.

| Indikator | | | | | | |
|--|-----------|-----------|------|----------|-------|-------------|
| | 2016 | 2017 | 2018 | Målvärde | Trend | Källa |
| Förvaltningens energianvändning totalt (el, värme och transporter) i kWh | | | | | | |
| Totalt | 2 210 477 | 2 352 324 | | Minska | Ökar | H. portalen |

Uppdrag: Utveckla Uppsala till en Smart stad där innovationer, digitalisering och miljö- och klimatdrivet arbete skapar möjligheter att möta samhällets utmaningar på ett effektivt och hållbart sätt

Uppdraget är påbörjat och förväntas bli färdigt 2018

Återbruket utökar sina öppettider med lördagsöppet 1 gång i månaden med start i september. Införskaffning av lådcyklar för utlåning till kunder förskjuts till efter flytt till den nya lokalen på Bolandskolan.

Åtgärd

Utveckla nämndens befintliga uppdrag kring Elektronikåtervinning och Återbruket.

Åtgärd påbörjad

Återbruket utökar sina öppettider med lördagsöppet 1 gång i månaden med start i september 2018. Införskaffning av lådcyklar för utlåning till kunder förskjuts till efter flytt till den nya

lokalen på Bolandskolan. I samband med flytt till Bolandskolan kommer verksamheten se över tillgängligheten till handikappanpassade toalett. Elektronikåtervinningen har utökat antal deltagare och kommer under hösten kunna erbjuda 70 platser till deltagare inom arbetsmarknadsverksamheten. Från september kommer Elektronikåtervinningen att erbjuda deltidspatser även på eftermiddagar genom schemaläggning av personalresurser samt ändrade tider för mottagning av elektronik. Åtgärden ger också i effekt i Klimat och Miljöprogrammet.

Uppdrag: Utifrån den sociala kompassen fortsätta utveckla den samordnade planeringsprocessen för hållbar stads- och landsbygdsutveckling

Uppdraget är påbörjat

Arbetsmarknadsnämnden har redan för året uppfyllt målet om minst 100 anställningar årligen i enlighet med handlingsplanen för Gottsunda/Valsätra. Nämnden förbereder sig för att etablera reguljär vuxenutbildning, uppsökande verksamhet, studie- och yrkesvägledning i Gottsunda som ett led i ökat arbetskraftsdeltagande för stadsdelen. Nämnden arbetar tillsammans med kulturnämnden, socialnämnden och utbildningsnämnden i den översyn som görs kring lokalerna i Treklängen och i Gottsunda centrum. Nämnden arbetar med att få till stånd ett IOP med studiefremjandet Kontakten i Gottsunda där bl a ett antal etniska föreningar med främst kvinnor har aktiviteter.

Ett utvecklingssteg har tagits på öppna förskolan Kristallen. Kvinnor som klarar sfi och vill fortsätta studera på grundläggande svenska som andra språk börjar göra detta fr o m augusti 2018 i samma form inom öppna förskolan, vilket bl a gör att behovet av vidare studier kan tillmötesgås. Utvecklingen av sfi-verksamheten i Gottsunda har prioriterats och att verka för liknande verksamhet i andra stadsdelar är uppskjutet.

Planperioden för handlingsplan Gottsunda/Valsätra sträcker sig över 2018-2020. De planerade åtgärderna för 2018 förväntas bli klara under året.

Åtgärder

Nämnden ska ha en ledande och samordnande roll i utveckling av social hållbarhet av det framtida Gottsunda.

Åtgärd påbörjad

Arbetsmarknadsnämnden har en stor roll i arbetet när det gäller utvecklingen av Gottsunda- och Valsätraområdet. I den framtagna handlingsplanen för området ligger nämndens tyngdpunkt inom målområde fyra där nämnden har som målsättning att skapa minst 100 anställningar årligen under planperioden. Denna målsättning kommer att uppnås. Förberedelsearbetet pågår med att etablera reguljär vuxenutbildning, uppsökande verksamhet, studie- och yrkesvägledning i stadsdelen som ett led i ökat arbetskraftsdeltagande för stadsdelen. Nämnden arbetar därutöver tillsammans med kulturnämnden, socialnämnden och utbildningsnämnden i den översyn som görs kring lokalerna i Treklängen och i Gottsunda centrum. Nämnden har även en viktig roll i den sociala investering där Uppsala Hem beviljats medel för Mötesplats Gottsunda. Nämnden samordnar den sociala investeringens satsning på sommarjobb. Nämnden arbetar med att få till stånd ett IOP med studiefremjandet Kontakten i Gottsunda samt verkar för ett bra samarbete mellan förvaltningarnas verksamheter på plats.

Fortsätta utveckla sfi-verksamhet i Kristallen och verka för liknande verksamheter i andra stadsdelar samt även i övrigt förbättra förutsättningar för utrikes födda personers etablering i samhället under föräldraledighet.

Åtgärd påbörjad

Ett utvecklingssteg har tagit på öppna förskolan Kristallen. Kvinnor som klarar sfi och vill fortsätta studera på grundläggande svenska som andra språk börjar göra detta fr o m augusti 2018 i samma form inom öppna förskolan. Denna utveckling gör både att behovet av vidare studier kan tillmötesgå och att lokalerna kan utnyttjas mer effektivt. Utvecklingen av sfi-verksamheten i Gottsunda har prioriterats och att verka för liknande verksamhet i andra stadsdelar är uppskjutet.

Utöka samverkan med kulturnämnden och socialnämnden för att gemensamt bidra till en hållbar stadsutveckling.

Åtgärd påbörjad

Nämnden arbetar tillsammans med kulturnämnden, socialnämnden och utbildningsnämnden i den översyn som görs kring lokalerna i Treklängen och i Gottsunda centrum. Nämnden deltar även i arbetet med kulturnämndens uppdrag att utveckla ett Kulturhus i Gottsunda och ett bra samarbete mellan förvaltningarnas verksamheter på plats.

Uppdrag: Stärk arbetet med att förebygga och förhindra social oro samt öka tryggheten

Uppdraget påbörjat och förväntas bli färdigt under 2018

Möten hålls löpande inför etablering av vuxenutbildning/Kompetenscentrum i Gottsunda. Samverkan sker med stadsbyggnadsförvaltningen. Möten hålls även med utbildningsförvaltningen för att planera för utökat samarbete mellan öppna förskolan Kristallen och SFI. Förvaltningen deltar i kulturförvaltningens workshops/träffar för utveckling av kulturaktiviteter i Gottsunda samt Uppsala hems satsning Mötesplats Gottsunda.

Syv och besöksinformatör har etablerat kontakt bl a med biblioteket. En mäs sa har genomförts och utvärderingen visade på en positiv upplevelse av vuxenutbildningens närvaro i Gottsunda. Personal deltog även under SIU:s (samarbetsorganisationen för invandrarföreningar i Uppsala) dialogkväll i Gottsunda under maj månad och knöt nya kontakter via organisationens nätverk. Till hösten planeras en fortsatt närvaro för att förbereda inför vuxenutbildningens etablering i stadsdelen.

Nämnden beviljar stöd ur samverkanslösningar till TRIS och Röda korset genom pågående partnerskap. Ett nytt partnerskap med Studieförbundet gällande Föreningshuset Kontakten är under framarbetning. Nämnden prioriterar stöd till föreningslivet utifrån bland annat förbättrade möjligheter till språk- och hälsofrämjande stöd för kvinnor. Det förlängda partnerskapet med NybyVision är en del i detta arbete, likväl som partnerskapen med TRIS och Röda Korset samt stödet till de sociala företagen och de etniska föreningarna. Nämnden ger stöd till Samarbetsorganisationen för Invandrarföreningar (SIU) som arrangerar bl a cykel- och simkurser för kvinnor. En ny satsning görs nu av Studieförbundet Vuxenskolan

med stöd av särskilt verksamhetsbidrag. Verksamheten är förlagd till Stenhagen och syftar till att stötta invandrade, främst kvinnor, att komma in i samhället.

Åtgärder

Utöka nämndens uppsökande insatser inom verksamhetsområdena vuxenutbildning och arbetsmarknad.

Åtgärd påbörjad

Samverkan sker med Uppsala hem utifrån satsningen Mötesplats Gottsunda. Ett flertal ungdomar har fått sommarjobb inom satsningen under 2018. Arbete pågår löpande inför etablering av vuxenutbildning i Gottsunda. Syv och besöksinformatör har etablerat kontakt bl a med biblioteket. Personal deltog även under SIU:s dialogkväll i Gottsunda under maj månad och knöt nya kontakter via organisationens nätverk. Till hösten planeras en fortsatt närvaro för att förbereda inför vuxenutbildningens etablering i stadsdelen.

Utveckla samverkanslösningar som förbättrar möjligheten till språk- och hälsofrämjande stöd för kvinnor.

Åtgärd påbörjad

Nämnden beviljar stöd ur samverkanslösningar till TRIS och Röda korset genom pågående partnerskap. Ett nytt partnerskap med Studieförbundet gällande Föreningshuset Kontakten är under framarbetning.

Prioritera stöd till ideella organisationer lokalt verksamma i prioriterade stadsdelar.

Åtgärd påbörjad

Nämnden prioriterar stöd till föreningslivet utifrån bl a förbättrade möjligheter till språk- och hälsofrämjande stöd för kvinnor. Det förlängda partnerskapet med NybyVision är en del i detta arbete, likväl som partnerskapen med TRIS och Röda Korset samt stöd till sociala företag och de etniska föreningarna. Föreningshuset Kontakten i Gottsunda har en omfattande verksamhet som till stor del når ut till kvinnor i behov av både språk- och hälsofrämjande insatser, där har också projektet Mitt Friska Liv pågått under en längre period. SIU arrangerar bland annat cykel och simkurser för kvinnor och en ny satsning görs nu av Studieförbundet Vuxenskolan med stöd av särskilt verksamhetsbidrag. Verksamheten är förlagd till Stenhagen och syftar till att stötta invandrade (främst kvinnor) att komma in i samhället, förbättra deras möjlighet att vara delaktiga i samhället, underlätta för dem i vardagslivet och hjälpa dem på vägen från utanförskap till inkludering.

| Indikator | | | | | | |
|---|------|------|------|----------|-------|-------|
| | 2016 | 2017 | 2018 | Målvärde | Trend | Källa |
| Antal föreningar som har beviljats föreningsbidrag från nämnden som är lokalt verksamma i prioriterade stadsdelar | | | | | | |
| Totalt | | | | | | AMF |
| | | | | | | |

Uppdrag/åtgärd: Öka återanvändning och återvinning genom förbättrade och enklare möjligheter för invånare att källsortera

Uppdrag/åtgärden är påbörjad och förväntas bli färdig under 2018

Återbruket utökar sina öppettider med lördagsöppet 1 gång i månaden med start i september 2018. Införskaffning av lådcyklar för utlåning till kunder förskjuts till efter flytt till den nya lokalen på Bolandskolan. I samband med flytt till Bolandskolan kommer verksamheten se över tillgängligheten till handikappanpassade toalett.

Elektronikåtervinningen har utökat antal deltagare och kommer under hösten kunna erbjuda 70 platser till deltagare inom arbetsmarknadsverksamheten. I september kommer Elektronikåtervinningen att erbjuda deltidsplatser även på eftermiddagar efter ändrade tider för mottagning av elektronik.

Uppdrag/åtgärd: Öka andelen förnybar energi och öka takten i arbetet med energieffektivisering och energisparande

Uppdrag/åtgärd är färdig

När fordonsavtal utlöper beställs fordon i det fall det finns möjlighet, utifrån verksamhetens behov, alternativet förnybara drivmedel. Alla fordon inom nämndens arbetsmarknadsverksamhet som kan bytas ut har blivit utbytta.

| Indikator | | | | | | |
|--|------|------|------|----------|-------|-------------|
| | 2016 | 2017 | 2018 | Målvärde | Trend | Källa |
| Andel bilar som kan tankas med förnybar bränsle eller el | | | | | | |
| Totalt | 16 | 43 | | Öka | Ökar | H. portalen |

Uppdrag/åtgärd: Inom ramen för klimatprotokollet tillsammans med näringslivet, universiteten och organisationer utveckla arbetet för att nå klimatmålen fossilfritt 2030 och klimatpositivt 2050

Uppdrag/åtgärd är påbörjad och förväntas bli färdig under 2019

Undersökningen hur nämndens praktiska verksamheter efterföljer Miljö- och klimatprogrammet är för närvarande i ett planeringsstadium. En enkät uppföljd av tydliggörande intervjuer vid behov planeras att genomföras under hösten. Syftet är att identifiera hinder och möjligheter i nämndens praktiska verksamheter för att bättre kunna bidra till måluppfyllelsen av miljö- och klimatprogrammet.

Uppdrag/åtgärd: Utveckla och samordna drift och underhåll av skolgårdar (UBN, AMN, GSN och Skolfastigheter)

Uppdrag/åtgärd är påbörjad och förväntas bli färdig under 2018

Åtgärden bedöms vara långt från nämndens verksamhet. Arbetsmarknadsnämnden ansvarar för vuxenutbildning och det finns inte samma krav på skolgårdar inom vuxenutbildningen som det finns i ungdomsskolan. Nämnden bidrar dock till åtgärden genom att anställa extratjänster som ska stödja i arbetet med att underhålla skolgårdar.

Inriktningsmål 4: Uppsala ska vara jämlikt, med goda levnadsvillkor för invånarna

Prognos: Inriktningsmålet blir helt uppfyllt

Nämnden deltar i arbetet med att ta fram en handlingsplan för en äldrevänlig stad samt i arbetet med att utveckla Uppsalamodellen inom mark- och exploatering för att stärka den sociala hållbarheten och arbetsmarknaden. Handlingsplan är under framtagande och därefter tar remissrunda vid innan beslut fattas av kommunfullmäktige under våren 2019.

ESF-projektet "Fokus Familjen" startade i januari 2018 med huvudmålsättning att arbeta med metodutveckling i syfte att fler barnfamiljer ska nå en egen försörjning. Beträffande kompetenslyft om barnrätt inom kommunen har försörjningsstödsverksamheten ett handläggarstöd som belyser hur barnperspektivet ska införlivas i bedömningen av ekonomiskt bistånd. Fler barnkonsekvensanalyser görs i ärenden där barn ingår. Handläggare träffas regelbundet i syfte att utveckla kompetensen kring barnrätt och sprida den i övriga verksamheten. Arbetet pågår med att hitta nya lösningar som ger fler ungdomar sommarjobb.

Samtliga uppdrag genomförs enligt plan därför görs bedömningen att inriktningsmålet är helt uppfyllt.

Uppdrag/åtgärd: I samarbete med WHO:s nätverk utveckla en äldrevänlig stad

Uppdrag/åtgärd är påbörjad och förväntas bli färdig under 2019

Personella resurser är avsatta för att bistå i dialogerna om äldrevänlig stad och nämnden har levererat vad som hittills efterfrågats. För närvarande sker ett framtagande av handlingsplan och därefter tar en remissrunda vid. Beslut om att anta handlingsplan förväntas tas i kommunstyrelse/kommunfullmäktige under våren 2019.

Uppdrag/åtgärd: Inom ramen för äldrevänlig stad möjliggöra för civilsamhället att öka utbudet av aktiviteter för förbättrad folkhälsa bland äldre

Uppdraget/Åtgärd är påbörjad och förväntas bli färdig under 2018

Personella resurser är avsatta för att bistå i dialogerna om äldrevänlig stad och nämnden har levererat vad som hittills efterfrågats.

Uppdrag/åtgärd: Utveckla Uppsalamodellen inom mark- och exploatering för att stärka den sociala hållbarheten och arbetsmarknaden (KS och AMN)

Uppdraget/Åtgärd är påbörjad och förväntas bli färdig under 2018

Förvaltningen deltar på de möten som är aktuella inom området.

Uppdrag: Utifrån kartläggning av levnadsvillkor och hälsa fortsätta utvecklingen av främjande, förbyggande och tidiga insatser för barn och unga (KS, UBN, AMN, SCN, OSN, KTN och IFN)

Uppdraget är påbörjat och förväntas bli färdigt under 2018

Antal barnfamiljer och andelen av hushållen med ekonomiskt bistånd som är barnfamiljer har ökat 2018 jämfört med 2017. Arbetet med barnperspektivet fortsätter och fördjupas successivt. Inom försörjningsstödsverksamheten pågår ett projekt där ett multikompetent team

arbetar med familjer som haft försörjningsstöd under en längre tid. Goda resultat har uppvisats hittills. Stor kraft läggs på att arbeta förebyggande gentemot ungdomar och barn som finns i familjer med långvarigt försörjningsstöd. Fler ungdomar har erbjudits feriearbete och feriearbetat under sommaren 2018 jämfört med 2017.

Åtgärd

Utveckla och kvalitetssäkra metoder för att få fler barnfamiljer med långvarigt ekonomiskt bistånd att bli självförsörjande.

Åtgärd påbörjad

Arbetet med barnperspektivet fortsätter och fördjupas successivt. Inom försörjningsstödsverksamheten pågår ett projekt där ett multikompetent team arbetar med familjer som haft försörjningsstöd under en längre tid. Goda resultat har uppvisats hittills. Åtgärden främjar arbetet med att minska risken för fattigdom på grund av långtidsarbetslöshet för kvinnor i enlighet med artikeln 27 i CEMR-deklarationen.

| Indikator | | | | | | |
|---|------|------|------|----------|-------|--------|
| | 2016 | 2017 | 2018 | Målvärde | Trend | Källa |
| Barn i befolkningen som ingår i familjer med långvarigt ekonomiskt bistånd, andel | | | | | | |
| Totalt | 2,8 | | | Minska | Ökar | Kolada |

Uppdrag/åtgärd: Med stöd av sociala investeringar särskilt stärka det förebyggande arbetet för barn och unga gällande psykisk ohälsa, ekonomisk utsatthet, skolfrånvaro samt missbruk (KS, UBN, SCN, AMN och KTN)

Uppdrag/åtgärd är påbörjad och förväntas bli färdig under 2018

Arbetet med barnperspektivet fortsätter och fördjupas successivt. Inom försörjningsstödsverksamheten pågår ett projekt där ett multikompetent team arbetar med familjer som haft försörjningsstöd under en lång tid. Goda resultat har uppvisats hittills. Avdelningen försörjningsstöd och nyanlända förbereder ett arbete att tillsammans med föreningar möjliggöra för barn och unga i familjer med försörjningsstöd att delta i fritidsaktiviteter utan kostnad. Kontakter har tagits med ett antal föreningar och arbetet fortsätter. Nämnden medverkar i "Mötesplats Gottsunda", en ansökan om sociala investeringar från Uppsalahem. Arbetet innebär att fler ungdomar i Gottsunda får sommarjobb och möjlighet till feriearbete under andra lov. Fler ungdomar har feriearbetat under sommaren 2018 jämfört med 2017.

| Indikator | | | | | | |
|---|------|------|------|----------|-------|----------|
| | 2016 | 2017 | 2018 | Målvärde | Trend | Källa |
| Andel ungdomar som haft feriejobb/-praktik via kommunen av det totala antalet ungdomar 14-18 år | | | | | | |
| Totalt | 19 | 19 | | Öka | Ökar | Feriebas |
| Kvinnor | 19 | 20 | | | | |
| Män | 18 | 18 | | | | |

Uppdrag/åtgärd: Genomföra ett kompetenslyft om barnrätt inom kommunen

Uppdrag/åtgärd är påbörjad och förväntas bli färdigt under 2020

Utvecklingsgrupp Barn och ungas hela dygn driver arbetet med att genomföra ett kompetenslyft om barnrätt. Förvaltningen kommer att implementera arbetet i den egna verksamheten. Förvaltningen arbetar aktivt i framtagandet av ett nytt barn och ungdomsprogram där barnrättsfrågor lyfts. Handläggarsstödet för försörjningsstöd belyser hur barnperspektivet ska införlivas i bedömningen av ekonomiskt bistånd och att barnkonsekvensanalyser ska göras. Fler barnkonsekvensanalyser görs i ärenden där barn ingår. En heldagsutbildning för samtliga handläggare om barnperspektiv i ekonomiskt bistånd genomförs under hösten 2018.

Inriktningsmål 5: Uppsalas invånare ska ha bostad och arbete

Prognos: Inriktningsmålet blir i hög grad uppfyllt

Nämnden behöver göra mer för att helt bidra till måluppfyllelsen då antalet hushåll med ekonomiskt bistånd är högre de första 8 månaderna jämfört med samma period 2017 samt att andel av befolkningen med ekonomiskt bistånd antas bli högre 2018 än 2017. Tiden från första kontakt på försörjningsstöd till egen försörjning måste förkortas. Ett flertal insatser är genomförda, planerade och kommer fortsätta utvecklas under 2018 och arbetet med att öka antal individer som blir hänvisade till arbetsmarknadsavdelningen fortlöper. SFI-koordinator och en förtroendeläkare har rekryterats för att hjälpa fler personer mot arbetsmarknadsinsatser och rätt försörjning. Under 2018 har en pilotverksamhet som riktar sig till ungdomar som uppbär aktivitetsersättning startat. Även ESF-projektet Fokus Familjen med syfte att få fler barnfamiljer i egen försörjning har startat under våren. Fler arbetsträningsmiljöer har anpassats för att fler deltagare med funktionsvariation samt svenskspråksvaga kan delta. Arbetet med subventionerade anställningar fortlöper och arbetet med att nå 700 extratjänster 2018 är av stor vikt. I Uppsala finns det möjlighet att kombinera extratjänst med utbildning vilket är ovanligt. En lägre andel avslutade under våren sin insats från arbetsmarknadsverksamheten till arbete eller studier 2018 än 2017, detta verkar dock ha vänt under sommaren.

Samarbete med Arbetsförmedlingen är en viktig del i att fler uppsalabor har arbete då flera av nämndens insatser som utbildningskontrakt, subventionerade anställningar, projekt och extratjänster bygger på ett samarbete myndigheterna emellan. Kontinuerliga möten och workshops genomförs regelbundet tillsammans med Arbetsförmedlingen. Det planeras en gemensam plattform av aktiviteter för att underlätta rätt val för unga arbetslösa i Uppsala. Även vägledningen formeras i olika arbetsgrupper mot olika målgrupper och har direktkontakt mellan handläggare inom Vuxenutbildning och Arbetsförmedlingen.

| Indikatorer | | | | | | |
|--|------|------|------|----------|---------|--------|
| | 2016 | 2017 | 2018 | Målvärde | Trend | Källa |
| Invånare som någon gång under året erhållit ekonomiskt bistånd, andel | | | | | | |
| Totalt | 4,3 | | | Minska | Ökar | Kolada |
| Andel som avslutar från kommunens arbetsmarknadsverksamhet pga arbete eller studier | | | | | | |
| Totalt | 43 | 41 | | Öka | Minskar | Kolada |
| Kvinnor | 45 | 41 | | | | |
| Män | 43 | 40 | | | | |
| Andel personer som har en etablerad ställning på arbetsmarknaden eller är i studier efter avslutade studier på kommunal vuxenutbildning med minst en kurs på gymnasial nivå. | | | | | | |
| Totalt | 72 | | | | | SCB |
| Kvinnor | 72 | | | | | |
| Män | 70 | | | | | |

Nämndmål: Personer inom nämndens målgrupper, t ex personer med långvarigt biståndsmottagande, får utifrån behov och utan dröjsmål aktivt stöd för att nå egen hållbar försörjning

Prognos: Nämndmålet blir helt uppfyllt

Arbetet med att förkorta ledtiderna från första ansökan om ekonomiskt bistånd till egen försörjning fortsätter då antalet vuxna biståndsmottagare med långvarigt ekonomiskt bistånd ökade 2017 jämfört 2016. Ett flertal insatser är genomförda och planerade under 2018. Avdelningen för försörjningsstöd och nyanlända arbetar med att öka antal individer som blir anvisade till arbetsmarknadsavdelningen. Arbetsmarknadsavdelningen har anpassat fler arbetsträningsmiljöer för att fler deltagare med funktionsvariation samt att personer som är svaga i svenska språket kan delta. Tidigare handlingsplan för direktaktivering har implementerats i ordinarie arbete. Arbetet med subventionerade anställningar fortlöper, arbetet med extratjänster är av stor vikt för måluppfyllelsen. Ett antal kombinationsutbildningar med SFI/Svenska som andraspråk och yrkesutbildningar har startats och ännu fler är under planering. Under 2018 har en pilotverksamhet som riktar sig till ungdomar som uppbär aktivitetsersättning startat.

| Indikator | | | | | | |
|---|-------|------|------|----------|-------|-----------------|
| | 2016 | 2017 | 2018 | Målvärde | Trend | Källa |
| Antal vuxna biståndsmottagare med långvarigt ekonomiskt bistånd | | | | | | |
| Totalt | 2 597 | | | Minskar | Ökar | Socialstyrelsen |
| Kvinnor | 1 357 | | | | | |
| Män | 1 240 | | | | | |

Åtgärder

Identifiera och undanröja hinder som motverkar individers möjlighet att delta i arbetsmarknadsinsatser eller utbildningsinsatser.

Åtgärd färdig

Försörjningsstöds och nyanländas ambition är att öka antalet individer som hänvisas till arbetsmarknadsavdelningen har lyckats. Aktiveringen ska ske skyndsamt, i regel ska en individ, som ingår i målgruppen för arbetsmarknadsinsats, hänvisas till arbetsmarknadsverksamheten för insats redan vid sitt första besök hos försörjningsstöd. Som ett led i att identifiera och undanröja hinder så ansöks externa medel för en SFI-koordinator. En förtroendeläkare har rekryterats, och avsätter under hösten en dag i månaden för att hjälpa handläggare att bedöma arbetsförmåga och att tolka läkarintyg. Dessa funktioner ska möjliggöra att fler personer med språkhinder eller ohälsa kan erbjudas arbetsmarknadsinsatser.

Arbetsmarknadsverksamheten har sett över rutiner vilka som kan bli hänvisade till arbetsmarknadsinsats samt anpassat fler arbetsträningsmiljöer för att fler deltagare med funktionsvariation samt svenskspråksvaga kan delta. Tidigare handlingsplan för direktaktivering har implementerats i ordinarie arbete. En platskoordinator har tillsatts för att

optimera matchning till arbetsträning och arbetsmarknadssekreterare har utsetts för att samla och stärka stödet på deltagarnas arbetsträningsplats. Första insatsen ska ske inom två veckor från hänvisning. En samordnare för arbetet med sociala företag har även börjat för att underlätta för de sociala företagen att ta emot och anställa personer från målgruppen.

Åtgärden bidrar till att uppfylla CEMR-deklarationen då en stor del av personerna med ohälsa inom försörjningsstöd är kvinnor. Kan nämnden bidra att dessa personer får rätt stöd ökar även målet att "Kvinnor och män ska ha samma möjligheter och villkor i fråga om utbildning och betalt arbete som ger ekonomisk självständighet livet ut.". Åtgärden har effekt i uppfyllandet av Programmet för Uppsala kommuns arbetsmarknadspolitik.

| Indikatorer | | | | | | |
|---|-------|-------|------|----------|---------|-----------|
| | 2016 | 2017 | 2018 | Målvärde | Trend | Källa |
| Deltagare i kommunala arbetsmarknadsinsatser | | | | | | |
| Totalt | 2 317 | 2 079 | | Öka | Minskar | Kolada |
| Kvinnor | 1 053 | 911 | | | | |
| Män | 1 264 | 1 168 | | | | |
| Personer med arbetslöshet som orsak till ekonomiskt bistånd (ej flykting) som är inskriven på kommunens arbetsmarknadsverksamhet, % | | | | | | |
| Totalt | 70 | | | Öka | Minskar | ProCapita |
| Kvinnor | 70 | | | | | |
| Män | 70 | | | | | |

Öka nämndens samarbete med arbetsgivare för att förbättra möjligheten för nämndens målgrupper att få arbete.

Åtgärd påbörjad

Handledarutbildning (extratjänster) har genomförts 3 gånger fram till aug med 22 inbjudna deltagare per gång. Under hösten kommer alla handledare att erbjudas utbildning med en halv dag. Utbildningarna hålls varje vecka och 22 bjuds in varje gång. Handledarersättning finns att söka, via Insidan och information om detta har gått ut till att alla arbetsplatser samt på Insidan. Handledarutbildning har även genomförts med fastighetsbranschen inom språkpraktik. Köksprojektet kommer också starta handledarutbildning under hösten. Antalet arbetsplatser utanför kommunen som tagit emot sommarjobbare 2018 är något färre än 2017 men en stor förbättring sedan 2016.

| Indikatorer | | | | | | |
|---|------|------|------|--------------|---------|----------|
| | 2016 | 2017 | 2018 | Målvärde | Trend | Källa |
| Antal organisationer, föreningar och företag som tar emot feriearbetare eller sommarjobbare | | | | | | |
| Totalt | 185 | 207 | 205 | Öka | Ökar | Feriebas |
| Andelen organisationer, föreningar och företag som tagit emot subventionerade sommarjobbare som är nöjd med kontakten med nämnden | | | | | | |
| Totalt | | 98 | | Behålla nivå | Stabilt | Feriebas |

Utökad och utvecklad samverkan mellan angränsande nämnder, Region Uppsala, Försäkringskassan och Arbetsförmedlingen i syfte att fler personer inom nämndens verksamheter med ohälsa får adekvat stöd och når egenförsörjning.

Åtgärd påbörjad

Arbetet bedrivs inom ramen för verksamhetsplanen närvårdssamverkan samt aktiviteter som finansieras av samordningsförbundet där LOKUS-gruppen utgör både styrgrupp och referensgrupp för de olika projekten. Av verksamhetsplanen för närvårdssamverkan framgår att prioriterade områden är psykisk hälsa för barn och unga upp till 25 år, hälsa och inkludering i arbetslivet samt samordning och stöd för utsatta grupper. Angivna myndigheter representeras i LOKUS-gruppen där dialog förs hur samverkan på strukturell nivå kan utvecklas så att det blir effekt på individnivå.

I februari 2018 inleddes ett strategiskt utvecklingsarbete som berör samverkan mellan myndigheterna. Workshop genomfördes i maj 2018 där representanter från respektive myndighet deltog och diskussion fördes kring samverkan kring individ kan utvecklas. Ett antal förslag på utvecklad samverkan togs fram och i nästa steg kommer arbetsgruppen arbeta vidare med förslagen och det kan mynna ut i att en rutin tas fram för hur samverkan kring individ skall te sig för att förebygga utanförskap.

Under våren 2018 startade en pilotverksamhet som riktar sig till ungdomar som uppbär aktivitetsersättning och som har nedsatt arbetsförmåga på grund av sjukdom. Från och med 1 september kommer projektet/pilotverksamheten kunna ta emot ungdomar för förrehabiliterande insatser som ett första steg i att komma ut i arbetslivet alternativt återfå arbetsförmåga.

En indikator på utökad och utvecklad samverkan är även antalet genomförda SIP-möten och tendensen är att ökningstakten fortsätter 2018. Statistiken visar även på att antalet interna remisser (förslag på ärenden) har ökat hitintills under året.

| Indikatorer | | | | | | |
|--|------|------|------------------|-----------------|---------|-----------|
| | 2016 | 2017 | 2018 | Målvärde | Trend | Källa |
| Andel hushåll med långvarigt ekonomiskt bistånd pga ohälsa som avslutas från ekonomiskt bistånd samma år | | | | | | |
| Totalt | 20 | 19 | | Öka | Minskar | ProCapita |
| Antal SIP-möten (Samordnad individuell plan) med personer med ekonomiskt bistånd | | | | | | |
| Totalt | 73 | 148 | 100 (tom aug) | Behålla nivå | Ökar | ProCapita |
| Kvinnor | 35 | 77 | 55 | | | |
| Män | 38 | 71 | 45 | | | |

Öka stödet till personer med långvarigt ekonomiskt bistånd pga ohälsa genom bl a ökat antal subventionerade anställningar.

Åtgärd påbörjad

De hushåll som håller på att övergå i långvarigt bidragsberoende kan effektivt identifieras genom sökningar i verksamhetssystemet. Arbetet fortgår att aktivt arbeta med de personer som har en OSA eller välfärdsanställning, att de får sin arbetsplats på en kommunal förvaltningen där möjlighet till reguljär anställning finns samt att deltagarna använder sig av möjligheten till tre månaders praktik på en privat/extern arbetsplats under tiden de har kvar sin arbetsmarknadsanställning. Subventionerade anställningar hos sociala företag kommer möjliggöras under hösten. Fortsatt arbete med lönebidragsanställningar och OSA fortgår enligt budget.

| Indikator | | | | | | |
|--|------|------|--------------|----------|---------|--------|
| | 2016 | 2017 | 2018 | Målvärde | Trend | Källa |
| Antal OSA och anställningar med lönebidrag | | | | | | |
| Totalt | 120 | 115 | 91 (tom aug) | Öka | Stabilt | Heroma |
| Kvinnor | 41 | 46 | 29 | | | |
| Män | 79 | 69 | 62 | | | |

Fler personer i utbildning- eller jobbspår, med inriktning mot bl a gröna jobb, som matchar individens, välfärdens och samhällets behov.

Åtgärd påbörjad

Ett antal kombinationsutbildningar med SFI/Svenska som andraspråk och yrkesutbildningar har startats under året, exempelvis Vårdbiträde, Grundläggande husbyggnad samt Gästvärd. Från och med hösten 2018 kommer Arbetsförmedlingen att anvisa personer med företrädesvis kort utbildningsbakgrund till vuxenutbildningen inom ramen för regeringens beslut om Utbildningsplikt för nyanlända.

| Indikator | | | | | | |
|---|------|-------|------|----------|-------|--------|
| | 2016 | 2017 | 2018 | Målvärde | Trend | Källa |
| Antal personer som studerade kommunal yrkesutbildning för vuxna | | | | | | |
| Totalt | 1250 | 1 803 | | Öka | Ökar | Extens |
| Kvinnor | | 1 146 | | | | |
| Män | | 657 | | | | |

Uppdrag: Genom ökad samordning förkorta den tid det tar för nyanlända att få egen försörjning

Uppdraget är påbörjat och förväntas bli färdigt under 2019

Möten hålls återkommande mellan kommunens nämnder för lägesavstämning och för att hitta gemensamma beröringspunkter för att effektivisera arbetet kring nyanlända. Agatas handläggarsforum kommer troligen revideras till form/innehåll i och med projekt Agatas avslut.

Det sker ständigt arbete för att bättre möta invånarnas behov av utbildning, så även för nyanlända och då särskilt för kvinnor. Kvinnor prioriteras alltid vid tillsättandet av extratjänst, OSA eller annan arbetsmarknadsanställning. Introdagar på lättsvenska har tillkommit under augusti, målet är att fler kvinnor ska delta på introveckorna. Projektet "Effektivare mottagande" har gått in i en utbildningsfas som syftar till att bättre rusta personal som arbetar med nyanlända inom kommunens nämnder.

Förutom flera samverkansinsatser som pågår mellan vuxenutbildningen och Arbetsförmedlingen har Arbetsförmedlingen generellt fått ett utökat uppdrag från staten att anvisa till vuxenutbildning. Ett nytt exempel är den utbildningsplikt som innebär att nyanlända i etableringen som bedöms behöva utbildning för att komma i arbete anvisas till vissa utbildningsinsatser.

Kommunens IOP med Röda Korset och dess handlingsplan följs kontinuerligt upp för att uppnå så goda resultat som möjligt gentemot målgruppen nyanlända. Även IOP med Nyby vision omfattar delar av målgruppen.

| Indikatorer | | | | | | |
|--|------|------|------|----------|---------|--------|
| | 2016 | 2017 | 2018 | Målvärde | Trend | Källa |
| Lämnat etableringsuppdraget och börjat och arbeta eller studera (status efter 90 dagar), andel | | | | | | |
| Totalt | 34 | | | Öka | Stabilt | Kolada |
| Kvinnor | 20 | | | | | |
| Män | 43 | | | | | |

| Genomsnittlig kötid till sfi för nyanlända | | | | | | |
|--|---|---|---|-----------------|---------|--------|
| Totalt | 0 | 0 | 0 | Behålla nivå | Stabilt | Extens |
| Kvinnor | 0 | 0 | 0 | | | |
| Män | 0 | 0 | 0 | | | |
| | | | | | | |
| Antal deltagare inom jobbspåren inom DUA | | | | | | |
| Totalt | | | | | | |
| Kvinnor | | | | | | |
| Män | | | | | | |
| | | | | | | |

Åtgärder

Samarbeta med Arbetsförmedlingen, Region Uppsala, andra kommuner och inom kommunen för att bidra med kompetensförsörjning inom bristyrken.

Åtgärd påbörjad

Vuxenutbildningen samarbetar med närliggande kommuner, Region Uppsala samt Arbetsförmedlingen inom RESAM - Regional samverkan - bl a gällande ansökan om statsbidrag för yrkesutbildningar. I ansökningarna om statsbidrag beskrivs behovet av kompetensförsörjning i regionen. Förutom flera samverkansinsatser som pågår mellan vuxenutbildningen och Arbetsförmedlingen har Arbetsförmedlingen generellt fått ett utökat uppdrag från staten att anvisa till vuxenutbildning. Ett nytt exempel på utbildningsinsatser i samverkan med Arbetsförmedlingen är den utbildningsplikt som innebär att nyanlända i etableringen som bedöms behöva utbildning för att komma i arbete anvisas till vissa utbildningsinsatser.

Verka för ökat arbetskraftsdeltagande för kvinnor med utländsk bakgrund.

Åtgärd påbörjad

Kvinnor prioriteras alltid vid tillsättandet av extratjänst, OSA andra arbetsmarknadsanställningar. Köksprojektet har startat med 18 deltagare, majoriteten är kvinnor. Elektronikåtervinningen har arbetat för att möjliggöra att fler kvinnor att delta i verksamheten. Introdagar på lättsvenska har tillkommit under augusti, målet är att fler kvinnor ska delta på introveckorna. Åtgärden ger även effekt enligt artikel 18 i CEMR-deklarationen.

Fler personer i utbildning- eller jobbspår, med inriktning mot bl a gröna jobb, som matchar individens, välfärdens och samhällets behov.

Åtgärd påbörjad

Ett antal kombinationsutbildningar med SFI/Svenska som andraspråk och yrkesutbildningar har startats under året, exempelvis Vårdbiträde, Grundläggande husbyggnad samt Gästvärd. Från och med hösten 2018 kommer Arbetsförmedlingen att anvisa personer med företrädesvis kort utbildningsbakgrund till vuxenutbildningen inom ramen för regeringens beslut om Utbildningsplikt för nyanlända.

Tillsammans med kommunstyrelsen, socialnämnden och kulturnämnden bidra med kompetenshöjande insatser med syfte att ge ett effektivare mottagande.

Åtgärd påbörjad

Det ESF-finansierade projektet Effektivare mottagande har nu gått in i genomförandefas 2, dvs att utbildningarna nu har startat. Under början av hösten hålls utbildningar om bemötande och kommunikation. Vid varje utbildningstillfälle finns det 25 platser. Hittills har inget tillfälle varit fullbokat. Osäkert om förvaltningen uppnår målet på 77 personer från förvaltningen.

Uppdrag: Öka andelen ungdomar som arbetar eller studerar (AMN, UBN, SCN och OSN)

Uppdraget är påbörjat och förväntas bli färdigt under 2018

Det är svårt för studie- och yrkesvägledningen inom vuxenutbildningen att hinna med den individuella uppföljning som krävs av unga vuxna för att öka andelen ungdomar som arbetar eller studerar. Det behövs en fortsatt dialog om vad i vägledningsarbetet som ska prioriteras i kommunen. Samarbetet med Kompetenstorget inom arbetsmarknadsverksamheten har fungerat tillfredsställande med ett bra stöd när det gäller uppföljning runt individen. Elever som har utbildningskontrakt kräver extra uppföljning, via sms, telefon, mail och besök. Studie- och yrkesvägledningen, Arbetsförmedlingen och arbetsmarknadsavdelningen har då täta kontakter kring varje individ.

| Indikator | | | | | | |
|--|------|------|------|----------|-------|--------|
| | 2016 | 2017 | 2018 | Målvärde | Trend | Källa |
| Unga vuxna som någon gång under året mottagit ekonomiskt bistånd, av andel unga i kommunen | | | | | | |
| Totalt | 6,1 | | | Minska | Ökar | Kolada |

Åtgärder

Arbeta uppsökande med syfte att få fler ungdomar att arbeta eller studera.

Åtgärd påbörjad

I handlingsplanen till programmet för arbetsmarknadspolitik finns ett uppdrag under mål 2 Stöd utifrån individens förutsättningar och behov: Särskilt riktade insatser ska göras för att nå de som står långt ifrån arbetsmarknaden, exempelvis unga som varken arbetar eller studerar. Följande exempel på olika åtgärder för att arbeta med uppdraget kan nämnas.

Ett utökat samarbete mellan vuxenutbildningen och försörjningsstödsverksamheten är planerat att starta i september. Det kommer att finnas en studie- och yrkesvägledare på försörjningsstöd en halvdag i veckan för att vara tillgängliga samt delta i trepartssamtal.

Utbildningskontrakt kräver extra uppföljning, via sms, telefon, mail och besök. Studie- och yrkesvägledningen, Arbetsförmedlingen och arbetsmarknadsverksamheten har täta kontakter kring varje individ.

Vuxenutbildningen samarbetar med Kompetenstorget inom arbetsmarknadsverksamheten för att bli förbättra uppföljningen runt ungdomen.

Verka för ett samordnat system för övergången från utbildningsnämndens ansvarsområde till arbetsmarknadsnämndens ansvarsområde.

Åtgärd påbörjad

I handlingsplanen till programmet för Uppsala kommuns arbetsmarknadspolitik finns flera åtgärder där utbildningsnämnden och arbetsmarknadsnämnden behöver samverka för att nå bästa resultat för unga vuxna. Det sker en regelbunden avstämning/kunskapsutbyte med studievägledare inom gymnasiet och Sprint. Samverkan fortsätter angående det kommunala aktivitetsansvaret (KAA). En gemensam upphandling av pedagogiskt IT-system har genomförts, där utbildningsförvaltningen och arbetsmarknadsförvaltningen samverkar. Här bör möjligheter till teknikstöd för övergång mellan de två nämndernas ansvarsområden bli bättre.

Inom ramen för verksamhetsplan närvårdssamverkan förbättra nämndens stöd till ungdomar med psykisk ohälsa som varken arbetar eller studerar.

Åtgärd påbörjad

Under våren 2017 genomfördes en processkartläggning avseende unga med aktivitetsersättning med målsättning att identifiera utvecklingsområden beträffande samverkan kring unga med aktivitetsersättning. Parallellt med processkartläggningen togs initiativ till att ansöka om finansiering från samordningsförbundet för att starta en pilotverksamhet för unga med aktivitetsersättning. I november 2017 fattades positivt beslut och projektet "Förrehabiliterande insatser för unga med aktivitetsersättning". Projektet har startats under våren och två styrgruppsmöten har ägt rum och vid senaste mötestillfället beslutades att de första projektdeltagarna skall aktualiseras i projektet 1 september 2018.

Uppdrag/åtgärd: Utifrån strukturella hinder, behov av stöd och samordning samt strategiska utvecklingsområden utveckla stödet till sociala företag (AMN, SCN, OSN, KTN och KS)

Uppdrag/åtgärd är påbörjad och förväntas bli färdigt under 2018

Arbetsmarknadsnämnden samordnar arbetet med riktlinjens strategiska områden genom att ta fram en handlingsplan mellan berörda nämnder och i dialog med sociala företag och myndigheter. De sociala företagen har bildat en representationsgrupp för dialog med nämndens styrgrupp. Handlingsplanen, som arbetas fram i samarbete med berörda nämnder, beräknas vara klar under 2018.

Åtgärden bidrar till att uppfylla artikel 18 om Social integration i CEMR-deklarationen då samarbetet mellan kommun och civilsamhället är viktigt för att främja integrationen av invandrare, såväl kvinnor som män, med beaktande av deras särskilda behov samt Uppsala kommun prioriterade målgrupper unga, utrikesfödda och personer med funktionsnedsättning.

Uppdrag/åtgärd: Utredda möjligheter till start av mikrofond utifrån intentionerna i Uppsala kommuns riktlinjer för stöd till sociala företag och landsbygdsprogram

Uppdrag/åtgärd är färdig

Den 23 augusti beslutade AMN att överlämna redovisning av uppdraget Start av mikrofond till kommunstyrelsen samt beviljade Coompanion Uppsala län projektbidrag på 200 tkr till projekt om etablering av mikrofond.

Uppdrag/åtgärden: Fler ungdomar ska erbjudas feriearbete för att få erfarenheter, kontakter och nätverk inför kommande yrkesliv

Uppdrag/åtgärd är färdig

Arbetet med matchning av feriearbetande ungdomar har fungerat bra och en medveten strategi för att motverka könsbundna mönster har gjort att fördelningen flickor/pojkar har blivit jämn. Detta i samstämmighet med programmet för Uppsala kommuns arbetsmarknadspolitik och artikel 6 om Bekämpa stereotyper i CEMR-deklarationen. Feriearbete kommer att erbjudas under höstlovet och jullovet enligt programmet för Uppsala kommuns arbetsmarknadspolitik. Totalt har fler ungdomar sommarjobbat 2018 än 2017.

| Indikatorer | | | | | | |
|---|------|------|-------------|----------|-------|----------|
| | 2016 | 2017 | 2018 | Målvärde | Trend | Källa |
| Andel ungdomar som haft feriejobb/-praktik via kommunen av det totala antalet ungdomar 14-18 år | | | | | | |
| Totalt | 19 | 19 | | Öka | Ökar | Feriebas |
| Kvinnor | 19 | 20 | | | | |
| Män | 18 | 18 | | | | |
| Antal ungdomar som erbjudits feriearbete annat än under sommarlovet | | | | | | |
| Totalt | 24 | 0 | 0 (tom aug) | | | |
| Kvinnor | 15 | 0 | 0 | | | |
| Män | 9 | 0 | 0 | | | |

Uppdrag: Kommunen ska tillsammans med Arbetsförmedlingen genom arbetsmarknadsanställningar/åtgärder som extratjänster och traineejobb, exempelvis med gröna jobb, möjliggöra för nyanlända och personer långt från arbetsmarknaden att etablera sig i arbetslivet

Uppdraget är påbörjat och förväntas bli färdigt under 2018

Målet är att 700 personer ska få en anställning genom extratjänst, ca 550 personer är eller har hittills varit ute i extratjänst. Merparten av dessa är anställda under 2018. Arbetet pågår med att arbeta för att få ut fler personer i arbetsmarknadsanställning på sociala företag.

| Indikatorer | | | | | | |
|--|------|------|--------------|----------|-------|--------|
| | 2016 | 2017 | 2018 | Målvärde | Trend | Källa |
| Antal personer med subventionerad anställning med stöd från arbetsmarknadsverksamheten. (Ej extratjänster) | | | | | | |
| Totalt | | 249 | | Öka | | Heroma |
| Kvinnor | | | | | | |
| Män | | | | | | |
| Antal personer som erhållit en extratjänst med stöd av kommunens arbetsmarknadsavdelning | | | | | | |
| Totalt | 26 | 206 | 391 (aug) | 500 | Ökar | Heroma |
| Kvinnor | 11 | 67 | 138 | | | |
| Män | 15 | 139 | 253 | | | |

Åtgärd

Öka antalet arbetsmarknadsanställningar.

Åtgärd påbörjad

Målet för arbetet med extratjänster är att 700 personer ska få en anställning, ca 550 personer är eller har hittills varit ute i extratjänst. Av anställningarna så har ca 60 procent haft försörjningsstöd vid beslutstillfället. Över 100 personer boende i Gottsunda/Valsätra har fått en arbetsmarknadsanställning vilket främjar ett ökat arbetskraftsdeltagande i området i linje med planprogram Gottsunda. Arbeta pågår med att få ut fler personer i arbetsmarknadsanställning på sociala företag. Ett ökat antal arbetsmarknadsanställningar ger fler personer möjlighet att försörja sig själv i enlighet programmet för Uppsala kommuns arbetsmarknadspolitik.

Uppdrag/åtgärd: I större utsträckning använda kommunens egna sysselsättnings- och arbetsmarknadsverksamheter för intern service

Uppdrag/åtgärd är påbörjad och förväntas bli färdig under 2018

Förvaltningens avdelningar använder de praktiska verksamheterna vid behov av tjänster. En enhet inom förvaltningen förlägger sina arbetsplatsträffar på de olika praktiska verksamheterna och kompletterar med information om den verksamhet som besöks. Möten med andra förvaltningar inom Uppsala kommun sker för att utöka kunskapen om nämndens interna tjänster. En översyn görs av verksamheternas hemsidor. Filmer har tagits fram för att kunna visa och beskriva verksamheterna. Försörjningsstödsverksamheten samarbetar med Återbruket genom att erbjuda rabattcheckar på hemutrustning till de klienter som har beviljats bistånd till detta.

Uppdrag/åtgärd: Skapa en egenförvaltd bostadssocial resurs med 2 000 bostäder med tillhörande boendekedja för prioriterade målgrupper för att minska tillfälliga och dyra boendelösningar (KS, SCN och AMN)

Uppdrag/åtgärd är påbörjad och förväntas bli färdig under 2018

I samarbete med stadsbyggnadsförvaltningen har en bostadsförsörjningsplan tagits fram som innefattar en plan för tillräcklig kapacitet vad avser den sociala resursen. Beslut gällande bostadsförsörjningsplanen förväntas tas i november.

Inriktningsmål 6: Uppsalas alla barn och elever ska klara sin utbildning och utmanas i sitt lärande

Prognos: Inriktningsmålet blir i hög grad uppfyllt

Det konsultativa vuxteamet arbetar intensivt och den förväntade effekten är att fler elever med studiesvårigheter får stöd att klara sin utbildning. Det finns yrkesutbildningar inom ramen för daglig verksamhet och under hösten startar utbildningen Barn i förskolan. Det utökade kursutbudet inom gymnasiala yrkeskurser möjliggör för fler vuxna att finna en väg fram till egen försörjning. Flera satsningar görs när det gäller att stödja språksvaga att klara en utbildning, t ex genom det arbetsplatslärande som pågår inom vårdsektorn (KISA-projektet). Den nystartade utbildningen till köksbiträde riktar sig till kvinnor som varit arbetslösa under en längre period. Förberedelser pågår för att ta emot elever med utbildningsplikt, som Arbetsförmedlingen kommer att börja anvisa från denna höst. Sammantaget ger insatserna fler personer möjlighet att utmanas i sitt lärande utifrån sina förutsättningar. Målet är inte helt uppfyllt då uppföljning visar att det finns utvecklingsområden för att ytterligare förbättra kvaliteten av vissa utbildningar för att öka elevernas måluppfyllnad.

| Indikatorer | | | | | | |
|---|------|------|------|----------|---------|--------|
| | 2016 | 2017 | 2018 | Målvärde | Trend | Källa |
| Andel godkända i vuxenutbildningens grundläggande kurser | | | | | | |
| Totalt | 80 | 90 | | Öka | Ökar | Extens |
| Kvinnor | 83 | 91 | | | | |
| Män | 76 | 89 | | | | |
| Andel godkända i vuxenutbildningens gymnasiala teoretiska kurser | | | | | | |
| Totalt | 78 | 79 | | Öka | Stabilt | Extens |
| Kvinnor | 80 | 82 | | | | |
| Män | 75 | 77 | | | | |
| Andel godkända i vuxenutbildningens yrkesutbildningar | | | | | | |
| Totalt | 89 | 89 | | Öka | Stabilt | Extens |
| Kvinnor | 90 | 89 | | | | |
| Män | 88 | 89 | | | | |

Uppdrag/åtgärd: Bygga och förbättra utbildningsmiljöer som är anpassade för barn och personer med funktionsnedsättning samt tar hänsyn till jämställdhetsaspekter (KS, UBN, AMN och Skolfastigheter)

Uppdrag/åtgärd är påbörjad och förväntas bli färdig under 2019

En ny enkät för Lär vux användes för första gången i år. Enkätens resultat finns uppdelade på kvinnor och män och därmed kan eventuella skillnader i svaren utifrån kön ses. Enkät svaren kan användas som ett underlag för att utveckla och anpassa utbildningsmiljöerna. Detta rimmar väl med handlingsplanen till programmet för full delaktighet där ett delmål handlar om att utveckla metoder för brukarinflytande.

Studiecoach finns på plats sedan 1 juni för mer individinriktat arbete genom individuella samtal, träffar, motiverande, coachande och stöttande arbetssätt för att hjälpa individer i behov av stöd inför eller i studier. Genom det konsultativa vuxteamet inom vuxenutbildningens arbete har ansvarsområden synliggjort och nätverk har skapats. Sammantaget har kunskapen om målgruppen som är i behov av extra stöd ökat. Fokus har legat på organisations- och gruppnivå där vuxteamet tillsammans med nyckelpersoner hos anordnare arbetat fram rutiner.

Förvaltningen har arbetat med att förbättra delaktighet och tillgänglighet i organisationen när det gäller utbildningsmiljöer för elever med funktionsnedsättning i överensstämmelse med programmet för full delaktighet för personer med funktionsnedsättning. Detta arbete främjar allas rätt och tillgång till utbildning enligt artikel 13 i CEMR-deklarationen.

Uppdrag/åtgärd: Fler ska ges möjlighet att delta i vuxenutbildning (AMN)

Uppdrag/åtgärd är påbörjad och förväntas bli färdig under 2018

Under året tillgängliggörs information om vuxenutbildningen på bred front enligt en särskild kommunikationsplan. Vuxenutbildningens hemsida har fått nytt utseende och löpande utvecklingsarbete görs med innehåll och uppdateringar.

Det finns en samverkan mellan biblioteken och sfi-undervisningen. Tanken är att alla sfi-lärare ska boka in ett biblioteksbesök i sin undervisning. Från september kommer det att finnas en studie- och yrkesvägledare på försörjningsstödsverksamheten en halvdag i veckan för att öka tillgängligheten samt delta i trepartssamtal.

I Gottsunda görs flera olika uppsökande och rekryterande insatser. Syv och besöksinformatör har etablerat kontakt bl a med biblioteket. En mäsas har genomförts och utvärderingen visade på en positiv upplevelse av vuxenutbildningens närvaro i Gottsunda.

| Indikator | | | | | | |
|---|-------|-------|------|----------|-------|--------|
| | 2016 | 2017 | 2018 | Målvärde | Trend | Källa |
| Antal elever på grundläggande vuxenutbildning | | | | | | |
| Totalt | 1 299 | 1 596 | | Öka | Ökar | Extens |
| Kvinnor | | 892 | | | | |
| Män | | 704 | | | | |

Inriktningsmål 7: I Uppsala ska invånare leva ett oberoende liv och få stöd, vård och omsorg utifrån sina behov

Prognos: Inriktningsmålet blir i hög grad uppfyllt

Det pågår en ständig utveckling av samverkan med andra parter för att förbättra stödet till den enskilde. Arbetet bedrivs bl a inom ramen för närvårdssamverkan samt aktiviteter som finansieras av Samordningsförbundet. I närvårdssamverkan är de prioriterade områdena psykisk hälsa barn och unga upp till 25 år, hälsa och inkludering i arbetslivet samt samordning och stöd för utsatta grupper. Under våren 2018 startade en pilotverksamhet som riktar sig till ungdomar som uppbär aktivitetsersättning och som har en nedsatt arbetsförmåga på grund av sjukdom. Från september tar projektet emot ungdomar för förrehabiliterande insatser som ett första steg att komma ut i arbetslivet eller återfå arbetsförmåga. Inom försörjningsstödsverksamheten genomförs ett stort antal Samordnade individuella planer för att på individnivå samordna insatser och stöd från både hälso- och sjukvården och kommunen.

Inom försörjningsstödsverksamheten är det ett ständigt fokus att utveckla arbetet med barnperspektivet. I förändringsarbetet med barnfamiljer lyfts och prioriteras barn och ungas fritid. Fler unga har feriearbetat under sommaren 2018 jämfört med 2017 och nämnden arbetar för att ungdomar som i hög utsträckning riskerar att få svårt att etablera sig på arbetsmarknaden ska erbjudas feriearbete under andra lov.

Försörjningsstödsverksamheten arbetar med oidentifierade, könsneutrala, ärendedragningar. Utredningsmetodiken är helt oberoende av kön och samma frågor ska ställas till samtliga sökande. Försörjningsstödsverksamheten strävar efter att anvisa lika många kvinnor som män till arbetsmarknadsinsatser. Något fler män hänvisas för närvarande till arbetsmarknadsinsats.

Nämnden behöver fortsätta arbeta målinriktat för att helt bidra till måluppfyllelsen då antal unika hushåll med ekonomiskt bistånd är högre de första åtta månaderna 2018 jämfört med samma period 2017 samt att andel av befolkningen med ekonomiskt bistånd var högre 2017 än 2016 och förväntas bli ännu högre 2018. Antal hushåll med långvarigt och mycket långvarigt ekonomiskt bistånd har stabiliserats under 2018 samtidigt som antalet utbetalningsmånader per hushåll har ökat något.

| Indikatorer | | | | | | |
|--|------|------|------|----------|-------|--------|
| | 2016 | 2017 | 2018 | Målvärde | Trend | Källa |
| Invånare som någon gång under året erhållit ekonomiskt bistånd, andel | | | | | | |
| Totalt | 4,3 | | | Minska | Ökar | Kolada |
| Unga vuxna som någon gång under året mottagit ekonomiskt bistånd, av andel unga i kommunen | | | | | | |
| Totalt | 6,1 | | | Minska | Ökar | Kolada |

| Ej återaktualiserade personer med försörjningsstöd ett år efter avslutat försörjningsstöd, andel | | | | | | |
|--|----|----|--|--------------|---------|-----------------|
| Totalt | 72 | 70 | | Öka | | Kolada |
| Kvinnor | 72 | 72 | | | | |
| Män | 72 | 68 | | | | |
| Uppfyllelse av Socialstyrelsen kvalitetsindikatorer i öppna jämförelsen, andel | | | | | | |
| Totalt | 74 | 70 | | Behålla nivå | Stabilt | Socialstyrelsen |

Uppdrag/åtgärd: Vidareutveckla samverkan och de befintliga resurser som finns för personer med social problematik för att nå bättre effekt (OSN, IFN, ÄLN, AMN och SCN)

Uppdrag/åtgärd är påbörjad och förväntas bli färdig under 2018

Arbetet med att vidareutveckla samverkan för att nå bättre effekt av befintliga resurser pågår inom ramen för verksamhetsplanen närvårdssamverkan samt aktiviteter som finansieras av samordningsförbundet. Av verksamhetsplanen för närvårdssamverkan framgår att prioriterade områden är psykisk hälsa barn och unga upp till 25 år; hälsa och inkludering i arbetslivet samt samordning och stöd för utsatta grupper.

I februari 2018 inleddes ett strategiskt utvecklingsarbete som berör samverkan mellan olika berörda myndigheter. Workshop genomfördes i maj 2018 där representanter från respektive myndighet deltog och diskussion fördes kring samverkan kring individ kan utvecklas. Ett antal förslag på utvecklad samverkan togs fram och i nästa steg kommer arbetsgruppen arbeta vidare med förslagen och det kan mynna ut i att en rutin tas fram för hur samverkan kring individ skall te sig för att förebygga utanförskap.

Uppdrag/åtgärd: Utveckla fler aktiviteter till unga vuxna i kommunens stads- och landsbygdsdelar (SCN, AMN, KTN, UKFAB och Uppsalahem)

Uppdrag/åtgärd är påbörjad och förväntas bli färdig under 2018

Inom handläggningen av ekonomiskt bistånd är det ständigt fokus på att utveckla arbetet med barnperspektivet. Försörjningsstödsverksamheten förbereder ett arbete riktat mot föreningar i syfte att barn och unga i familjer med försörjningsstöd ska kunna delta utan kostnad. Kontakter har tagits med ett antal föreningar och arbetet fortsätter. I förändringsarbetet med barnfamiljer lyfts och prioriteras barn och ungas fritid. Fler unga har erbjudits feriearbete och feriearbetat under sommaren 2018 jämfört med 2017. Nämnden medverkar i "Mötesplats Gottsunda", en ansökan om sociala investeringar från Uppsalahem. Arbetet innebär att fler ungdomar i Gottsunda får sommarjobb.

Uppdrag/åtgärd: Säkra en jämställd biståndsbedömning (SCN, AMN, OSN och ÄLN)

Uppdrag/åtgärd är påbörjad och förväntas bli färdig under 2018

En utbildning i jämställd biståndsbedömning för samtliga försörjningsstödshandläggare är bokad till hösten 2018. Försörjningsstödsverksamheten arbetar med avidentifierade, könsneutrala, ärendedragningar. Utredningsmetodiken är helt oberoende av kön och samma

frågor ska ställas till samtliga sökande. Försörjningsstödsverksamheten strävar efter att anvisa lika många kvinnor som män till arbetsmarknadsinsatser, och detta följs upp löpande. Något fler män hänvisas för närvarande till arbetsmarknadsinsats. Förvaltningen deltar i en samverksgrupp kring jämställd biståndsbedömning tillsammans med omsorgsförvaltningen, äldreförvaltningen och socialförvaltningen som leds av kommunledningskontoret. Åtgärden främjar arbetet med att alla har tillgång till social omsorg och sociala tjänster oavsett kön i enlighet med artikel 15 i CEMR-deklarationen.

| Indikator | | | | | | |
|---|-------------------|------|------|--------------|-------|-----------|
| | 2016 | 2017 | 2018 | Målvärde | Trend | Källa |
| Andel arbetslösa kvinnor respektive män med ekonomiskt bistånd som är inskriven på kommunens arbetsmarknadsverksamhet | | | | | | |
| Totalt | Lika andel (70 %) | | | Behålla nivå | | ProCapita |
| | | | | | | |

Uppdrag/åtgärd: Utveckla det förbyggande arbetet för psykisk hälsa (AMN, OSN, SCN, ÄLN, KTN och IFN)

Uppdrag/åtgärd är påbörjad och förväntas bli färdig under 2018

Inom ramen för närvårdssamverkan genomförs en rad åtgärder/aktiviteter som siktar till att förebygga arbetet för psykisk hälsa. Av verksamhetsplanen närvårdssamverkan 2018 framgår bl a att målsättningen att det ska finnas stöd och samordning runt barn och ungdomar med sammansatt psykiatrisk och beteendeproblematik. Det är även viktigt att öka tillämpningen av SIP med syfte att skapa samordningsvinster och identifiera individer som är i behov av olika stödsatser för att undvika psykisk ohälsa och nå egenförsörjning.

Försörjningsstödsverksamheten arbetar med fortsatt dialog med mottagningen för transkulturell psykiatri samt att öka kunskapen om psykisk hälsa och trauma. Organiserat stöd för unga med aktivitetsersättning innebär att en pilotverksamhet ska starta och målsättningen är att projektmedarbetare börjar arbeta med projektdeltagare från och med 1 september 2018.

Under våren 2018 har en kommunal arbetsgrupp psykisk hälsa konstituerats som leds av närvårdskoordinatorerna (samfinansierad Region Uppsala/Uppsala kommun). Målsättningen är att man inom ramen för psykisk hälsa skall ta fram åtgärder/projekt som syftar till att förebygga psykisk ohälsa. Aktuellt status är att respektive förvaltning (äldre-, omsorg-, social- och arbetsmarknadsförvaltningen) har tagit fram förslag på projektidéer som i förlängningen kan finansieras av stimulansmedel psykisk hälsa (fd PRIO-medel). Under hösten 2018 kommer det fattas beslut om hur projektmedel skall fördelas.

Inriktningsmål 8: Uppsalas invånare och organisationer ska vara delaktiga i att utforma samhället

Prognos: Inriktningsmålet blir i hög grad uppfyllt

Nämnden deltar i arbetet med en reviderad lokal överenskommelse med föreningslivet och arbetar utifrån gällande principer om samverkan. Gällande tillämpning av modell för medborgardialog och demokratiutveckling har ett arbete bedrivits under 2017 med inriktning att undersöka brukarnas upplevelse av bemötande och inflytande över sin rehabiliteringsprocess. Arbetet fortskrider under 2018, men då i syfte att öka förutsättningarna för brukare att erbjuda dem en trygg plats att utforska politiken och den egna politiska viljan. Utvecklingsarbetet kommer ske i samverkan mellan Handikappföreningarnas samarbetsorgan och Uppsala.

Idésluss har under 2018 blivit en permanent lösning för att ta tillvara medarbetarnas utvecklingsidéer för förvaltningen. Brukarnas tillfredsställelse med nämndens verksamheter mäts bl a med enkäter inom vuxenutbildningen, SKLs brukarundersökning inom individ- och familjeomsorg, anpassad medarbetarundersökning till arbetsmarknadsanställda och enkäter för att bedöma och utvärdera Kompetenstorgets verksamhet. Medborgare ges även möjlighet att lämna in åsikter via ett åsiktshanteringssystem som två av tre avdelningar använder. Förvaltningen har också börjat se över hur "tjänstedesign" kan användas när verksamheten utvecklas. I tjänstedesign är utgångspunkten, i ett tidigt skede, medborgarnas vilja och förväntningar. Medborgardialogen med deltagare inom vissa av nämndens verksamheter kan dock utvecklas.

Prognosen för 2018 är att inriktningsmålet kommer vara i hög grad uppfyllt. Skälet till bedömningen är att respektive uppdrag är i läget uppstartsfas, men förutsättningarna är goda för fortsatt progress.

Uppdrag: Öka samverkan mellan kommunen och föreningslivet genom Lokal överenskommelse med föreningslivet - LÖK, för att bland annat bidra till folkbildning och delaktighet

Uppdraget är påbörjat och förväntas bli färdigt under 2018

Nämnden deltar i arbetet med en reviderad lokal överenskommelse med föreningslivet och arbetar utifrån gällande principer om samverkan.

Åtgärd

Utveckla samarbetsformerna mellan nämnden och föreningslivet.

Åtgärd påbörjad

Partnerskapet med NybyVision har förlängts med ytterligare tre år. Nytt för detta partnerskap är att gemensamma målsättningar har arbetats fram och att samverkan mellan förvaltningens avdelningar och NybyVision stärks. Partnerskapen med TRIS och Röda Korset löper på och förvaltningen arbetar för att ta fram ett nytt partnerskap med Studieförbundet gällande Föreningshuset Kontaktens verksamhet i Gottsunda. Kontaktpolitiker finns inom partnerskapen. Samverkan med de sociala företagen har utvecklats i och med processen att ta fram en handlingsplan för stöd till sociala företag.

Uppdrag/åtgärd: Tillämpa modellen för medborgardialog och demokratiutveckling, i enlighet med SKL:s delaktighetstrappa

Uppdrag/åtgärd är påbörjad och förväntas bli färdig 2019

Under 2017 ägde ett utvecklingsarbete rum som syftade till "Bättre brukarinflytande".

Utvecklingsarbetet resulterade i en slutrapport med ett antal rekommendationer för att stärka brukarinflytandet över rehabiliteringsprocessen. I nästa steg kommer Handikappförningarnas samarbetsorgan (HSO) i samarbete med Uppsala kommun (Arbetsmarknadsförvaltningen och Omsorgsförvaltningen) skicka in en ansökan till Allmänna Arvsfonden med syfte medborgardialog och utveckling av samtalsdemokrati. Målsättningen är att rikta uppmärksamheten mot unga vuxna med psykiska och neuropsykiatriska funktionsnedsättningar (25-35år) som varken studerar eller arbetar. Detta är en marginaliserad grupp som ofta lever i utanförskap och som sällan deltar i politiken och civilsamhället.

Uppdrag/åtgärd: Utifrån framtagna handlingsplaner stärka kommunens engagemang för att främja mänskliga rättigheter och motverka diskriminering och rasism

Uppdrag/åtgärd är påbörjad och förväntas bli färdig under 2019

En webbaserad utbildning inom HBTQ har genomförts för medarbetare inom nämndens verksamheter. Även arbetet med rättighetsbaserat arbetssätt fortlöper under 2018 och egna utvecklingsområden inom detta arbetas fram. Kompetenshöjande insatser för medarbetare rörande diskrimineringsgrunderna och mänskliga rättigheter planeras för 2018 och 2019. Nämndens verksamhet deltar i den kompetenssatsning på romsk inkludering som socialnämnden är initiativtagare till.

Uppdrag/åtgärd: Ta fram en informationshanteringsplan som utifrån verksamheternas processer stödjer en effektiv, rättsäker och digital informationshantering

Uppdrag/åtgärd är påbörjad och förväntas bli färdig under 2019

Resurs anställd för att se över styrande dokument, resursen kommunicerar med kommunledningskontoret för att arbetet ska bli så kommunikationsorienterat som möjligt.

Digitala lösningar samordnas i HVO2019 (hälsa- vård- och omsorgs digital översyn) samt PM3 för pedagogiska systemlösningar.

Uppdrag/åtgärd: Utifrån landsbygdsprogrammet öka delaktigheten och inflytande inom lämpliga områden med framtagna metoder för medborgarbudget

Uppdrag/åtgärd är påbörjad och förväntas bli färdig senast 2020

Landsbygdsprogrammet antogs i januari 2017 och en av målsättningarna är att Uppsala kommun skall vara en av landets bästa landsbygdskommuner. För en lyckad landsbygdsutveckling är en väl fungerande och aktiv dialog med de som bor, verkar och lever på landsbygderna en förutsättning. Medborgarbudget har tagits fram som metod för att öka delaktigheten och det lokala engagemanget. Medborgarbudget innebär att kommuninvånaren som bor på landsbygden uppmuntras till att inkomma med förslag på hur skattemedlen skall användas. Förslag från kommuninvånarna har inkommit till Uppsala kommun, men inget av förslagen hitintills har haft anknytning till nämndens uppdrag. Förvaltningen följer och avvaktar erfarenheter från projektet.

Inriktningsmål 9: Uppsala kommuns medarbetare ska ha bra arbetsvillkor och kan med hög kompetens möta Uppsala

Prognos: Inriktningsmålet blir helt uppfyllt

Förvaltningen arbetar med en rad olika aktiviteter för ett hälsofrämjande arbetsliv.

Digitalisering är en satsning som görs t ex inom försörjningsstödsverksamheten för att avlasta socialsekreterare i administration och möjliggör utveckling av det sociala arbetet.

Insatser görs för chefer för utveckling av det systematiska arbetsmiljöarbetet och arbetsmiljö är en stående punkt på arbetsplatsträffarna. Medarbetarsamtal genomförs regelbundet och uppföljning görs även i den årliga medarbetarundersökningen. Medarbetarna uppmuntras och har möjlighet att komma med idéer och förslag på utveckling av verksamhet och arbete genom den modell Förvaltningen byggt upp för förbättringar; Idésluss.

Nämndmål: Kommunen ska ha ett hållbart och hälsofrämjande arbetsliv där alla medarbetare mår bra och kan göra skillnad, arbeta tillsammans och välkomna nyskapande Ledarskap.

Prognos: Nämndmålet blir helt uppfyllt

Förvaltningen arbetar med en rad olika aktiviteter för ett hälsofrämjande arbetsliv.

Digitalisering är en satsning som görs t ex inom försörjningsstödsverksamheten för att avlasta socialsekreterare i administration och möjliggör utveckling av det sociala arbetet.

Insatser görs för chefer för utveckling av det systematiska arbetsmiljöarbetet och arbetsmiljö är en stående punkt på arbetsplatsträffarna. Medarbetarsamtal genomförs regelbundet och uppföljning görs även i den årliga medarbetarundersökningen. Medarbetarna uppmuntras och har möjlighet att komma med idéer och förslag på utveckling av verksamhet och arbete genom den modell som förvaltningen byggt upp för förbättringar; Idésluss.

| Indikatorer | | | | | | |
|---|------|------|------|----------|-------|-----------|
| | 2016 | 2017 | 2018 | Målvärde | Trend | Källa |
| Andel medarbetare med upprepad korttidssjukfrånvaro. | | | | | | |
| Totalt | 3,78 | 3,81 | 3,8 | 2,6 | Ökar | Hypergene |
| Resultat gällande hållbart medarbetarengagemang (totalindex) | | | | | | |
| Totalt | | 74 | 76 | Öka | | Enkät |
| Hanterade ärenden vad gäller rapporterade arbetsrelaterade arbetsskador och tillbud | | | | | | |
| Totalt | | 31 | 61 | | | |

Åtgärd

Ge arbetsmarknadsförvaltningen i uppdrag att ytterligare främja ett hälsofrämjande arbetsliv där alla medarbetare mår bra, växer och utvecklas tillsammans.

Åtgärd påbörjad

Förvaltningen arbetar med en rad olika aktiviteter för ett hälsofrämjande arbetsliv.

Digitalisering är en satsning som görs t ex inom försörjningsstödsverksamheten för att avlasta socialsekreterare i administration och möjliggör utveckling av det sociala arbetet.

Medarbetarna uppmuntras att utnyttja sitt friskvårdsbidrag.

Insatser görs för chefer för utveckling av det systematiska arbetsmiljöarbetet och arbetsmiljö är en stående punkt på arbetsplatsträffarna. Medarbetarsamtal genomförs regelbundet och uppföljning görs även i den årliga medarbetarundersökningen. Medarbetarna uppmuntras och har möjlighet att komma med idéer och förslag på utveckling av verksamhet och arbete genom den modell som förvaltningen byggt upp för förbättringar; Idésluss.

Under sommaren har den fysiska arbetsmiljön i Navethuset förändrats. Arbetssättet är en enklare variant av aktivitetsbaserat arbetssätt vilket ska främja arbetsmiljön.

Uppdrag: Intensifiera arbetet med att skapa attraktiva villkor för nuvarande och kommande bristyrken

Uppdraget är påbörjat och förväntas bli färdigt under 2018

Förvaltningen har infört e-ansökan inom försörjningsstödsverksamheten för att minska administration och möjliggöra ökad tid för socialsekreterarna att bedriva förändringsarbete. Förvaltningen har under våren 2018 arbetat vidare med digitaliseringen då en upphandling genomförts och en digital funktion införs för att automatisera den inledande handläggningen av ansökningar för ekonomiskt bistånd. Detta möjliggör ytterligare för socialsekreterarna att ägna tid till kärnuppdraget, förändringsarbete med klient.

Under våren har arbete inom vuxenutbildningen genomförts för att förtydliga tjänsteinnehåll, omfattning och kursernas timutlägg. Arbetet ska leda till mer kvalitativt arbete med kärnuppdraget och ökad tydlighet i uppdragen vilket ska leda till en högre attraktivitet att söka sig till yrkena.

Inom arbetsmarknadsverksamheten har ett större arbete genomförts kring arbetsprocesser, fokusering på kärnuppdraget och förtydligande kring målsättning.

Verksamheterna vid Navet-huset har även infört ett mer flexibelt arbetssätt genom att arbeta mer likt ett aktivitetsbaserat arbetssätt och ska genom detta skapa större förutsättningar för samarbete och utveckling över verksamhetsgränserna.

Åtgärd

Ingå i kommungemensam satsning för socionomer och i lönepolitisk satsning för lärare.

Åtgärd påbörjad

Förvaltningen deltar i de gemensamma lönepolitiska satsningarna i samarbete med andra berörda förvaltningar. Satsningen löper enligt plan.

Uppdrag/åtgärd: Säkra kompetensförsörjningen genom att genomföra åtgärder för att behålla och rekrytera kompetenta medarbetare i en hållbar arbetsmiljö

Uppdrag/åtgärd är påbörjad och förväntas bli färdig under 2018

Kompetensbaserad rekrytering tillämpas, det finns ett bra urval till utannonserade tjänster och det finns inga signaler om kompetensförluster.

Uppdrag/åtgärd: Intensifiera arbetet med att åtgärda strukturella löneskillnader på grund av kön

Uppdrag/åtgärd är påbörjad och förväntas bli färdig under 2018

Förvaltningen deltar i det kommungemensamma arbetet för att åtgärda strukturella löneskillnader på grund av kön. En övergripande löneanalys kommer att genomföras efter lönerevisionen under ledning av kommunledningskontoret. Tidigare löneanalyser visar att förvaltningen kommit långt i arbetet med uppdraget.

Uppdrag/åtgärd: I ökad utsträckning agera för en inkluderande arbetsmarknad

Uppdrag/åtgärd är färdigt

Kompetensbaserad rekrytering tillämpas i förvaltningen. För nya chefer är information och utbildning i kompetensbaserad rekrytering en del av introduktionen. Ett betydande uppdrag för nämnden är att inkludera personer utan eller begränsad tillgång till arbetsmarknaden, detta görs t ex genom en stora satsningen på extratjänster med arbetsplatser fördelade på många av kommunens verksamheter.

Uppdrag/åtgärd: Inför möjligheter till grön rehab för anställda i Uppsala kommun i syfte att minska stressrelaterad ohälsa (KS och AMN)

Uppdrag/åtgärd är påbörjad och förväntas bli färdig under 2018

Information om grön rehab är under framtagande.

Uppdrag/åtgärd: I samverkan med Arbetsförmedlingen erbjuda långtidsarbetslösa med försörjningsstöd nya vägar för att hitta ett nytt arbete (AMN och bolagen)

Uppdrag/åtgärd är påbörjad och förväntas bli färdig under 2018

Ett arbete har inletts med att ta fram en överenskommelse på strukturell nivå (angående personer utan SGI) mellan Arbetsförmedlingen, Försäkringskassan, Region Uppsala och Uppsala kommun som syftar till att ta fram en samverkansrutin mellan parterna för att fler personer ska nå egenförsörjning och komma ur långvarigt bidragsberoende alternativt inte hamna i långvarigt utanförskap. Inom arbetet med extratjänster och DUA ska även deltagare erbjudas kompetenshöjande insatser för att närma sig den reguljära arbetsmarknaden. Arbetet med DUA och att ta fram nya jobbspår fortgår under 2018. Samverkan med Arbetsförmedlingen sker även kring arbetet med utbildningsplikten för sökande inom etableringsuppdraget. Ett samarbete med Arbetsförmedlingen kring Kompetenscenter i Gottsunda är även i en planeringsfas.

Uppdrag/åtgärd: Stärka studenters jobb- och karriärmöjligheter (i Uppsala kommun) genom samverkan med universiteten inom ramen för studentmedarbetaransällning, samt öppna för fler möjligheter för studentmedarbetare inom Uppsala kommuns verksamheter

Uppdrag/åtgärd är påbörjad och förväntas bli färdig under 2018

Förvaltningen har under rapportperioden haft studentmedarbetare anställda och fortsätter att ta hjälp av studentmedarbetare för genomförande av t ex uppdrag eller utredningar när behov finns. Förvaltningen konstaterar dock att mer kan göras för att informera om möjligheten till samarbetet med studentmedarbetare.

| Indikator | | | | | | |
|--------------------------|------|------|------|----------|---------|--------|
| | 2016 | 2017 | 2018 | Målvärde | Trend | Källa |
| Antal studentmedarbetare | | | | | | |
| Totalt | | 2 | 1 | Öka | Minskar | Heroma |
| | | | | | | |

Kvarvarande uppdrag och uppdrag vid sidan av Mål och budget

Uppdrag: Riktlinje för stöd till sociala företag KSN-2016-1923 (KF 2016-12-12)

Uppdraget färdigt

Handlingsplanen ska upp i Arbetsmarknadsnämnden för beslut i september, därefter ska den hanteras av KS för beslut. Uppdraget beräknas därmed vara färdigt i september.

Uppdrag: Att uppdra åt samtliga nämnder och bolagsstyrelser att under 2018 arbeta fram egna ledningsplaner inför och vid allvarliga störningar i enlighet med rutin för detta.

Uppdraget påbörjat

Förvaltningen deltar i det inledande kommunövergripande arbetet som grund för att ta fram en ledningsplan för nämnden.

Plan- eller programspecifika frågor

Landsbygdsprogrammet

Hur möjliggör nämnden för bostads- och verksamhetsutveckling på landsbygden?

Nämnden arbetar inte aktivt med att bedriva bostads- och verksamhetsutveckling på landsbygden. Förvaltningen bevakar frågan.

Hur verkar nämnden för en stärkt näringslivsutveckling i kommunens landsbygder?

Nämnden bedriver inget arbete med att stärka näringslivsutvecklingen i kommunens landsbygder. Inväntar impuls för eventuellt deltagande i arbetet med att stärka näringslivsutvecklingen.

Hur gör nämnden för att bibehålla och utveckla servicefunktioner i kommunens landsbygder?

Kommunstyrelsen är huvudansvarig för att bibehålla och utveckla servicefunktioner i kommunens landsbygder, men nämnden kan bli involverad i detta arbete. Nämnden har inte fått något uppdrag att bibehålla och utveckla servicefunktioner i kommunens landsbygder. Förvaltningen har dock träffat landsbygdsstrategen vid några tillfällen och fört dialog kring servicepunkter i vissa stadsdelar samt gett förslag på vad den kan bidra med. Nämnden är även delaktig i arbetet med utformningen av mikrofond som kan komma sociala företag till del, men även bygdeföreningar på landsbygden.

Hur gör nämnden för att stötta lokalt engagemang i kommunens landsbygder?

Inom ramen för det framtagna landsbygdsprogrammet har metoden medborgarbudget tagits fram. I skrivande stund har inget av förslagen från medborgarna berört nämndens ansvarsområde. Vi bevakar "medborgarförslagen" och följer om det är något förslag som har bäring på nämndens verksamheter. För övrigt inget specifikt stöd.

Programmet för Uppsala kommuns arbetsmarknadspolitik

Er nämnd har många åtgärder inom programmet för Uppsala kommuns arbetsmarknadspolitik. Hur bedömer ni att era åtgärder bidrar till jämställdhetsintentionerna i programmets mål?

Bedömningen är att arbetsmarknadsnämnden arbetar aktivt med att programmets intentioner, jämställdhetsarbetet är en aktiv del i detta. De åtgärder som är kopplade till programmet följs upp med könsuppdelad statistik för att säkerställa att åtgärderna faller rätt.

Program och handlingsplan för full delaktighet

På vilket sätt genomsyrar jämställdhetsåtgärder (som rör program för full delaktighet) i er verksamhetsplan? (1) Inom vilka åtgärder (som rör program för full delaktighet) har ni arbetat mest med jämställdhet? Beskriv, om möjligt, vilka resultat ni ser. (2) Inom vilka åtgärder (som rör program för full delaktighet) ser ni ett behov av att arbeta mer med jämställdhet?

Endast en åtgärd i arbetsmarknadsnämndens VP är direkt kopplad till programmet för full delaktighet för personer med funktionshinder. Inom Lär vux har enkäter som är utformade för

målgruppen utformats och använts under 2018. Dessa går att dela upp på män och kvinnor och utgör underlag för att identifiera eventuella ojämlikheter mellan könen samt öka brukarinflyandet. I enkäten visades endast en marginell skillnad i svaren mellan kvinnor och män.

Inom vuxenutbildningen arbetar det konsultativa vuxteamet med att ge individer individbaserat stöd för att alla ska kunna delta i utbildningen på sina villkor. Då vuxtemets arbete ännu är nytt finns anledning att beakta jämlikhetsfrågor redan nu för att säkerställa att rätt strukturer byggs upp så att eventuella ojämlikheter kan identifieras i framtiden.

Inom arbetsmarknadsverksamheten arbetas det aktivt med att öka antalet subventionerade anställningar pga funktionsnedsättning som medför nedsatt arbetsförmåga. I dagsläget har fler män än kvinnor en sådan anställning men det arbetas aktivt med att nya anställningar ska jämna ut könsfördelningen till 50/50.

Åtgärden ”En konsekvensanalys kring tillgänglighet och delaktighet i samhället för personer med funktionsnedsättning ska göras och dokumenteras i underlagen inför politiska beslut.” gäller samtliga nämnder och bolagsstyrelser. Innefattar era konsekvensanalyser jämställdhet? Om ja bifoga exempel.

En konsekvensanalys gällande jämställdhet eller tillgänglighet redovisas i regel inte i beslut som tas. Detta är ett utvecklingsområde. Nämnden efterfrågar stöd från kommunledningskontoret för kommungemensam metod som kan säkerställa och underlätta sådan analys och redovisning.