

Handläggare  
Ehn Anna  
Mikaela Granath

Datum  
2018-05-23

Diarienummer  
KTN-2018-0271

Kulturnämnden

## **Konstprogram för offentlig gestaltning på allmän platsmark, Sunnersta**

### **Förslag till beslut**

Kulturnämnden föreslås besluta

**att** godkänna upprättat förslag till konstprogram för allmän platsmark, Sunnersta.

### **Sammanfattning**

Kulturnämnden har avsatt medel för konstnärlig gestaltning av allmän platsmark i Sunnersta. Ett konstprogram har arbetats fram i enlighet med Uppsala kommuns riktlinjer för arbetet med offentlig konst.

### **Ärendet**

#### *Bakgrund*

På initiativ från medborgare i Sunnersta föreningsliv har frågan om konstnärlig gestaltning i Sunnersta tagits upp av avdelningen för Offentlig konst. Flera möten med intressegruppen har genomförts och dessa samtal har lagt grunden för det konstprogram som tagits fram för platsen. Sunnersta har sedan tidigare ingen offentlig konst förutom det som finns på skola och förskola i området. Konstprogrammet lyfter särskilt fram platsens historia, ett aktivt föreningsliv inom verksamheter som sport, historia och kyrka. Hela området är ett rekreativsområde för många Uppsalabor både sommar och vinter varför den offentliga konsten kan komma många till del.

#### *Medborgardialog*

Medborgardialog kommer att föras med en för ändamålet utsedd grupp medborgare från området. Sammansättningen av gruppen kommer att ha en spridning både vad gäller kön och ålder samt med särskild betoning på att ungdomar representeras.

*Ekonomiska konsekvenser*

Kulturnämnden har inom investeringsbudgeten avsatt 50 tkr för år 2018 och preliminärt 800 tkr för år 2019 för konstnärlig gestaltning på allmän platsmark i Sunnersta.

Kulturförvaltningen

Sten Bernhardsson  
Direktör, chef för kulturförvaltningen

**Bilaga:**      Konstprogram för allmän platsmark, Sunnersta

Handläggare  
Anna Ehn  
Mikaela Granath

Diarienummer  
KTN-2018-0271

# Konstprogram för offentlig gestaltning på allmän platsmark, Sunnersta

2018-05-17

## Innehållsförteckning

Kulturförvaltningens uppdrag avseende offentlig konst .....	3
Konstprogram.....	3
Bakgrund .....	3
Beslutsprocessen .....	4
Förutsättningar för offentlig gestaltning.....	4
Dialog med medborgare .....	5
Värden knutna till platsen.....	5
Kravspecifikation .....	5
Tänkbara platser .....	6
Tidplan .....	6
Ekonomiska konsekvenser .....	7
Bilagor.....	7



## **Kulturförvaltningens uppdrag avseende offentlig konst**

Kulturnämnden ansvarar för kommunens konstnärliga gestaltungsprojekt, konstinköp och konstsamlingar. Inom kulturförvaltningen ansvarar avdelningen för offentlig konst för konstnärliga gestaltungsprojekt i utomhus- och inomhusmiljö, konstinköp vad gäller konst avsedd för offentliga miljöer i Uppsala kommun, reparationer och underhåll av den offentliga konsten samt pedagogiskt förankringsarbete kring den offentliga konsten. Genom Uppsala kommuns styrdokument, Mål och budget, samt kulturnämndens verksamhetsplan anger de förtroendevalda politikerna de övergripande målen samt de ekonomiska ramarna för den offentliga konsten. Konstären, där konstnärliga bedömningar ingår, hanteras och verkställs av sakkunniga tjänstepersoner och experter inom kulturförvaltningen.

## **Konstprogram**

Konstprogrammet är ett övergripande dokument som beskriver förutsättningarna för de konstnärliga insatserna med utgångspunkt i Mål och budget, kulturnämndens verksamhetsplan och beslut om investeringsmedel för konstnärlig gestaltning. Det handlar om förutsättningar, process, riktning, platser och offentlig konst i dynamiskt samspel med platsen och de verksamheter som platsen är ämnad för. Konstprogrammet innehåller förslag på möjliga ytor för konst, ledord och unika värden för det aktuella projektet, historik för platsen och intentioner om vad konsten skulle kunna tillföra.

## **Bakgrund**

Initiativet till offentlig konst i Sunnersta lades från början fram av en grupp representanter från aktiva föreningar i området. Gruppen hade tankar kring att initiera alltifrån en skulpturpark till att placera ut befintliga konstverk i området. Efter samråd med projektledare från kulturförvaltningen beslutades att låta inleda processen med helt ny konstnärlig gestaltning. Då det inte finns någon offentlig konst på allmän platsmark sedan tidigare i Sunnersta ses platsen som aktuell för offentlig konst som kan tillföra unika värden för hela området och de människor som vistas där.

Sunnersta är en stadsdel belägen sju kilometer söder om centrala Uppsala. Området ligger intill Fyrisåns utlopp till Mälaren och är en del av Uppsala tätort och Gottsunda distrikt. Till Sunnersta räknas även områdena Flottsund och Graneberg. Invånarantalet uppgår till cirka 5700 invånare.

I boken *Sunnersta, från istid till nutid* (1988) av Sunnersta egnahemsförening, beskrivs platsens historia och utveckling. Namnet Sunnersta går långt tillbaka i tiden, den första stavelsen syftar på sundet mellan Mälärviken Ekoln och insjön som ännu under vikingatiden bredde ut sig över Kungsängen. De första spåren av bosättning på platsen kommer från bronsåldern, vilket gravhögar från denna tidperiod också vittnar om. Under 1960-talet när kyrkan med dess församlingshem skulle byggas, gjordes utgrävningar av ett vikingafält där flera fornlämningar hittades. Sunnersta fornborg med sin kringgående stenmur, belägen på Uppsalaåsen, är ytterligare exempel på forntida befästning.

Karaktäristiskt för Sunnersta är bland annat Fyrisån som rinner genom Uppsala och Sunnersta ut i Ekoln. Flottsund blev tidigt ett vadställe och under 1500-talet började man färja över sundet. Läget var gynnsamt och strategiskt viktigt då all båttrafik på Fyrisån var tvungen att passera detta sund. Färjan ersattes så småningom av en rullbro. Ännu under 1900-talet gick mycket båttrafik vid Flottsund och många turbåtar på Fyrisån. Annan kommunikation på platsen har varit spårvagnarna. År 1928 togs Sveriges första snabbspårväg i bruk vilken gick bland annat mellan Uppsala, Sunnersta och Graneberg. År 1947 ersattes spårvagnarna med bussar, men spårvagnarna är en del av platsens historia

och beskrivs av invånarna som något som fortfarande tillhör platsens identitet.

I takt med att den bofasta befolkningen ökade under 1900-talet gjorde så även näringslivet, en rad speceriaffärer och andra samhällstjänster etablerades. Flottsundsvägen var länge en del av den starkt trafikerade riksväg 13 och en av huvudinfarterna till Uppsala gick genom Sunnersta. I och med motorvägens öppnande försvann dock stora delar av genomfartstrafiken. Många samhällstjänster lades så småningom ned och idag är det främst en matbutik som finns kvar i området.

Utmärkande för Sunnersta är också dess topografi. Inlandsisen lämnade spår i form av bland annat Uppsalaåsens grusås där en liten del kallas för Sunnerstaåsen och mäter cirka 1,5 kilometer. Inlandsisen har också transporterat flyttblock och stenig morän till området.

Sunnersta idag kan beskrivas som ett tätbefolkat villaområde med både barnfamiljer och äldre invånare. I nordväst har uppförts ett område med studentbostäder som går under namnet "Lilla Sunnersta". Sunnersta ligger nära både båthamn, badvikar och naturområden. Det finns ett aktivt föreningsliv med verksamheter inom alltifrån sport till kultur. Friluftsområdet på och kring Sunnerstaåsen är populärt bland motionärer, liksom idrotter som fotboll och skidåkning. Andra besöksmål och sevärdheter är Sunnersta herrgård uppförd kring år 1800, idag ett vandrarhem och konferensanläggning. Sunnersta kyrka ritad av Lars Ridderstedt uppfördes år 1967, Flottsundskyrkan uppfördes år 1919. I Ekoln finns rester av den gamla Kungseken, här kan en också promenera längs strandpromenaden och Lyssnaängsbadet.

Den offentliga konsten som idag finns i Sunnersta består av en konstkollektion inomhus i Sunnerstaskolan. Här finns verk av bland annat fotografen Mats Wilhelm, samtliga med fågelmotiv. I skolans matsal återfinns också det platsspecifika verket *En färd i det Nordiska spegellandet* från 2012 av konstnären Jin Jiang, där bland annat den stora eken på skolgården finns avbildad.

## **Beslutsprocessen**

Beslut rörande den offentliga konsten för Sunnersta följer Uppsala kommuns riktlinjer för offentlig konst. Projektledare från kulturförvaltningen kommer att arbeta med förvaltningens konstexpertgrupp och med konstkommittén för projektet som utgörs av representanter från aktiva föreningar samt boende i Sunnersta. Därtill föreslås även att konstnären för dialog med konstkommittén för att därmed få värdefulla ingångar att ha i åtanke under det konstnärliga gestaltungsarbetet. I konstnärens uppdrag föreslås det också ingå att undersöka och kartlägga offentliga platser i Sunnersta aktuella för konstnärlig gestaltning. Inledningsvis kommer projektledaren att presentera ett brett urval av konstnärer ur vilket konstexpertgruppen tar fram ett förslag om tre till fem konstnärer och slutligen till vem av dessa konstnärer som bäst svarar mot de uppsatta kriterierna och därmed tillfrågas om uppdraget. Inför det slutgiltiga beslutet kommer projektledaren att samråda med konstkommittén.

## **Förutsättningar för konstnärlig gestaltning**

Konst i offentlig miljö kan sätta fokus på en plats, ge estetiska upplevelser, stimulera till samtal och ge möjlighet till reflektion. Konsten kan bryta invanda mönster, skapa debatt, ifrågasätta och ge nya dimensioner. Konst som är en del av stadsbilden kan bidra till att väcka intresse för och synliggöra en plats. Den kan skapa mötesplatser, verka identitetsskapande, ge platsen en unik karaktär och bidra till känslan av trygghet.

Då den offentliga konstnärliga gestaltningen blir det första av sitt slag i Sunnersta, finns det goda

förutsättningar att ta ett helhetsgrepp för att tillföra konstnärliga värden. I arbetet med plats specifika gestaltningar ingår det i konstnärens uppdrag att utgå från den aktuella platsen och medborgare som vistas där, samt närområdets karaktär och historik. Det är därför viktigt att konstnären tar avstamp i konstprogrammet. Det ses som värdefullt att ta vara på tankar och synpunkter som framkommer genom medborgardialogen, samt att erbjuda redskap att förstå och förhålla sig till de konstverk som planeras för Sunnersta. Den konstnärliga gestaltningen ska vara en integrerad del av platsen samt ha en trygghets- och säkerhetsaspekt. Därtill är det av stor vikt att konstnären ges fritt tolkningsutrymme, för att säkerställa att konsten inte blir styrd och att den konstnärliga gestaltningen ska kunna vidhålla integritet.

### **Dialog med medborgare**

Med en dialog skapas en möjlighet för medborgare att komma med åsikter om aktuella konstprojekt. All dialog med medborgare i processen är rådgivande, inte beslutande. Dialogens mål är att öka transparensen och inflytandet i processen. Medborgardialogen i projektet för Sunnersta består av representanter från bland annat föreningarna Sunnersta i centrum, SPF Seniorerna Sunnersta, Konst vid Ekoln och Sunnersta Egnahemsförening. Även två ungdomar med anknytning till platsen har tillfrågats att delta. Gruppen har en spridning gällande både kön och ålder med särskild vikt på att personer som vistas på platsen representeras. Utifrån detta kan konstnären sedan arbeta vidare med den offentliga gestaltningen samt fortsätta dialogarbetet för att få betydelsefulla värden att ta fasta på. Projektledare från offentlig konst kallar kontinuerligt till möten och för en dialog med gruppen under projektets gång.

### **Värden knutna till platsen**

Den konstnärliga gestaltningen kommer att ingå som en del i kvaliteterna för Sunnersta som ska fungera identitetsskapande och verka för en miljö som bidrar till konstupplevelser. Platsens unika karaktär och lokala historia är värdefullt för konstnären att utgå ifrån.

Gestaltningsgruppen för projektet beskriver Sunnersta som ett villaområde med mindre centrum, platsen ansågs tidigare ligga på landsbygden medan den idag kan komma att bli en centralare del i ett växande Uppsala. I Sunnersta har tidigare funnits alltifrån stenhuggeri, affärer, kiosk, spårvagnar, skomakeri, bageri, fruktodlingar, plantager och trädgårdar med mera. Här bor idag många barnfamiljer men även äldre medborgare. Platsen kallas ibland ”Sunda Sunnersta” där fokus beskrivs ligga på sportaktiviteter, promenadstråk, cykelbanor och aktiva invånare. Platsens särskilda prägel utmärks också utav Herrgården, kyrkan, naturområdena och framförallt vattnet.

Vid diskussionerna kring offentlig konst i området lyfter konstkommittén önskemål om tillgänglig konst aktuell i nuet och över tid, som anknyter till platsens minnen och dess historia. Platsen kännetecknas liksom tidigare framhävt bland annat utav dess många naturområden, närheten till vattnet och historiken kring Flottsundsbron. Hälsa anses viktigt liksom närheten till naturen. Detta är värden som ska synliggöras genom konsten. Fler tankar och upplevelser av platsen kan fångas upp av konstkommittén och därmed ingå i konstnärens uppdrag.

### **Kravspecifikation**

I valet av konstnär ska mot hela kommunens konstsamling beaktas kvalitet, mångfald, åldersspridning och genus för att få en så jämlig samling som möjligt. Konstnärens gestaltning ska ta vara på de

värden projektet tagit fram för platsen som helhet samt fungera i utomhusmiljö. Önskvärt är att konstnären tar hänsyn till kommande medborgardialoger och har erfarenhet att involvera medborgare i sitt skapande. Den offentliga gestaltningen ska bidra till en stimulerande och trygg miljö för medborgare att vistas på, vara en integrerad del i platsen samt ha en trygghets- och säkerhetsaspekt. Konsten ska också vara tillgänglig och angelägen både i nuet och över tid, samt bidra till att utmana invanda föreställningar och väcka frågeställningar om vad konst kan vara.

Sunnersta är en historisk plats med bland annat dess strategiskt viktiga sjöfart och gamla härstamningar, varav den konstnärliga gestaltningen med förankring i samtiden också ska kunna etablera ett samband mellan områdets äldre och nya kulturhistoria. Gestaltningen ska ha ett konceptuellt djup och en sammanhängande tematik som anknyter till de specifika värden som utmärker platsen. Gestaltningen ska på ett självständigt sätt visualisera förhållandet mellan kultur, människa och plats för att på så vis bilda ett unikt verk som kan verka identitetsskapande för området och samtidigt lyfta dess särskilda karaktär. För att på bästa vis belysa områdets särskilda egenskaper är det därför fördelaktigt att konstnären inhämtar kännedom om området.

För uppdraget i Sunnersta söks en konstnär med kvalificerat konstnärskap, där tidigare erfarenhet och praktisk kunskap av platspecifika gestaltningar är önskvärt. Önskvärt är även att konstnären besitter erfarenhet av arbete med olika material, metoder samt hållbara tekniska lösningar och framställningssätt av konst för offentlig miljö. Sammantaget ska konstnären för uppdraget i sin gestaltning ha ett samtida konstnärligt uttryck med utgångspunkt i områdets karaktär, där konsten kan verka identitetsskapande och utifrån en konceptuell skärpa bidra till ett utmanande innehåll.

I den breda urvalsprocessen söks en konstnär som uppfyller de kriterier och önskemål som nämns i konstprogrammet, där samråd sker med gestaltungsgruppen innan slutgiltigt beslut om vilket konstnärskap som bäst svarar upp mot konstprogrammet innan denne tillfrågas om uppdraget. Därtill är det liksom tidigare nämnt av stor vikt att konstnären ges fritt tolkningsutrymme i sitt skissuppdrag för att den konstnärliga gestaltningen ska kunna vidhålla integritet och inte blir styrd.

### **Tänkbara platser**

Det offentliga rum där konsten kommer att planeras är en plats dit alla människor har tillgång. Det är ett demokratiskt rum som inte stängs eller utesluter människor. Det är därför i första hand den kommunala allmänna platsmarken som är intressant i fråga om kommunens satsningar på offentlig konst i Sunnersta. Konsten kommer därmed också att vara tillgänglig under dygnets alla timmar.

Infarterna till Sunnersta ses som centrala och särskilt viktiga platser för offentliga konstsatningar med tanke på tillgänglighetsaspekten. Infarterna utgör publika platser där många människor kommer att kunna ta del av och uppleva konsten. Ytterligare förslag på tänkbara platser är andra centrala delar i området, allmän platsmark i närhet till exempelvis kyrkan, områdets affär eller vid Ekoln. Det föreslås även ingå i konstnärens uppdrag att tillsammans med konstkommittén komma med förslag på fler tänkbara platser i utomhusmiljön där så många som möjligt kan ta del utav den offentliga konsten.

### **Tidplan**

Tidplan för uppförandet av de konstnärliga insatserna i Sunnersta beräknas pågå mellan 2018 och 2019. Kulturförvaltningens konstexpertgrupp tar fram förslag på konstnärer och beslutar om vem av dessa konstnärer som bäst svarar mot de uppsatta kriterierna och därmed tillfrågas om uppdraget. Konstnären kommer att arbeta med skissförslag för gestaltningen i dialog med förvaltningen.

Skissperioden beräknas pågå i tre månader med presentation under hösten 2018. Möten med projektledare och konstkommittén planeras in kontinuerligt. Konsten beräknas finnas på plats och invigas under hösten 2019.

### **Ekonomiska konsekvenser**


Utifrån fördelade investeringsmedel finns en avsatt budget för Sunnersta som innefattar skissuppdrag till konstnären, konstnärligt arvode och kringkostnader. I konstnärens uppdrag ingår att i sitt skissförslag presentera den ekonomiska fördelningen mellan material, arvode, underentreprenörer med mera. Budget för invigning ingår också i konstbudgeten. Projektledaren från kulturförvaltningen är ansvarig för budget, planering, tidplan, förmedling, konstverkets hållbarhet över tid och kontakt med berörda parter.

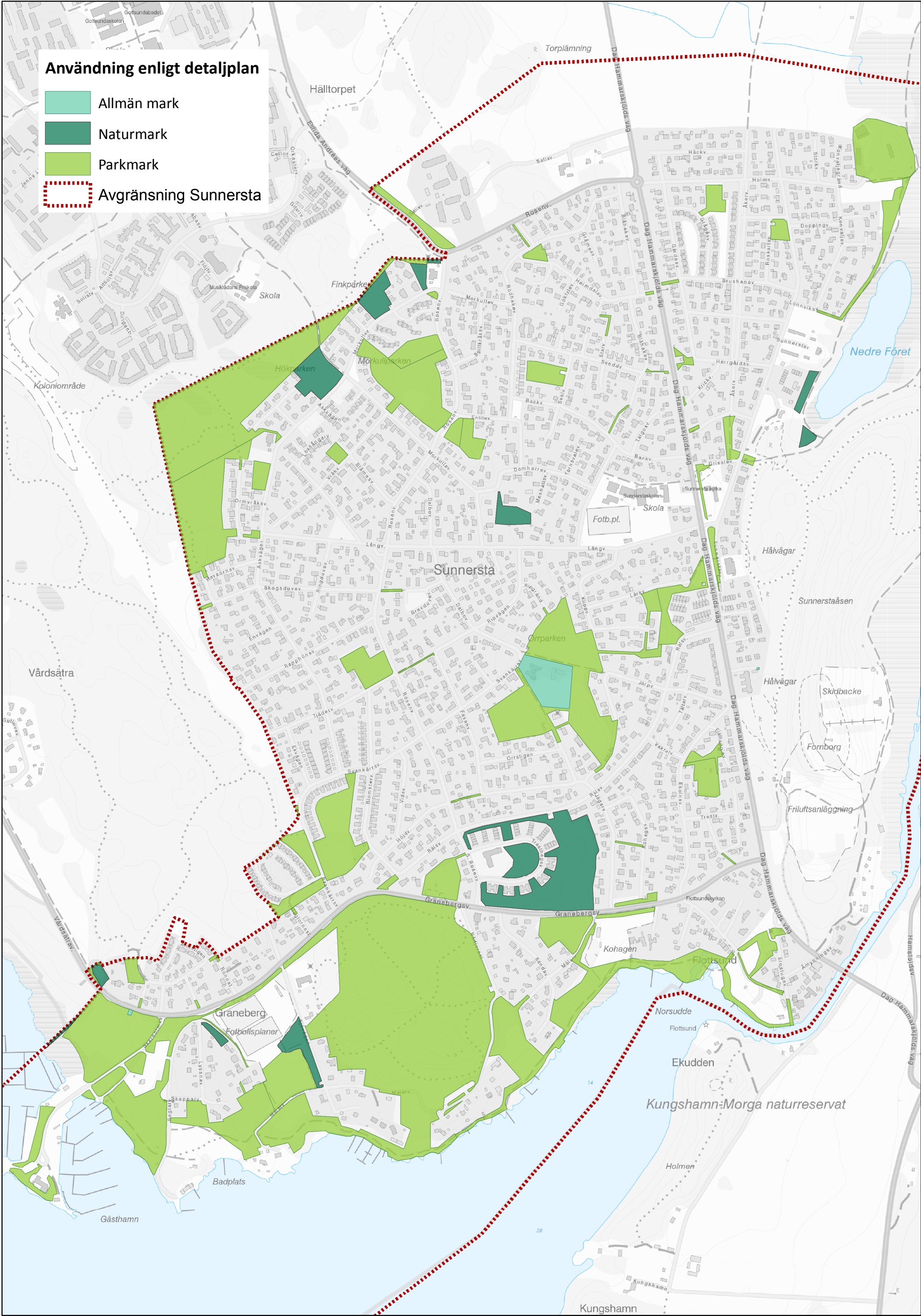
### **Bilagor**

- **Bilaga 1.** Översiktsbild av allmän platsmark, Sunnersta: Samtliga områden ägs av Uppsala kommun, utom mittenområdet i avvikande färg som ägs av Skolfastigheter (kommunalt bolag)
- **Bilaga 2.** Detaljerad översiktsbild, Mellersta Sunnersta
- **Bilaga 3.** Detaljerad översiktsbild, Norra Sunnersta
- **Bilaga 4.** Detaljerad översiktsbild, Södra Sunnersta



# Användning enligt detaljplan

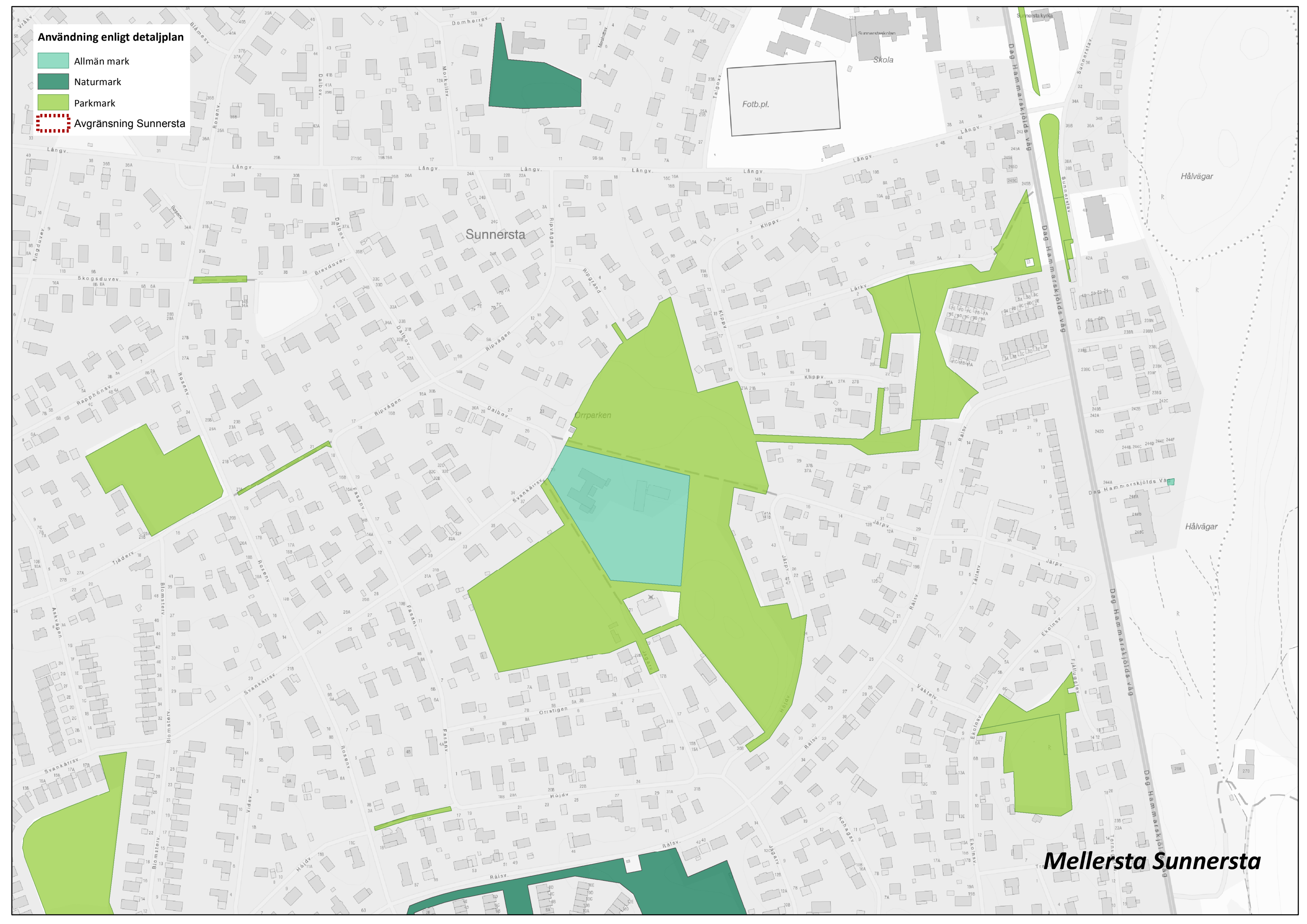
-  Allmän mark
-  Naturmark
-  Parkmark
-  Avgränsning Sunnersta





Användning enligt detaljplan

- Allmän mark
- Naturmark
- Parkmark
- Avgränsning Sunnersta



Sunnersta

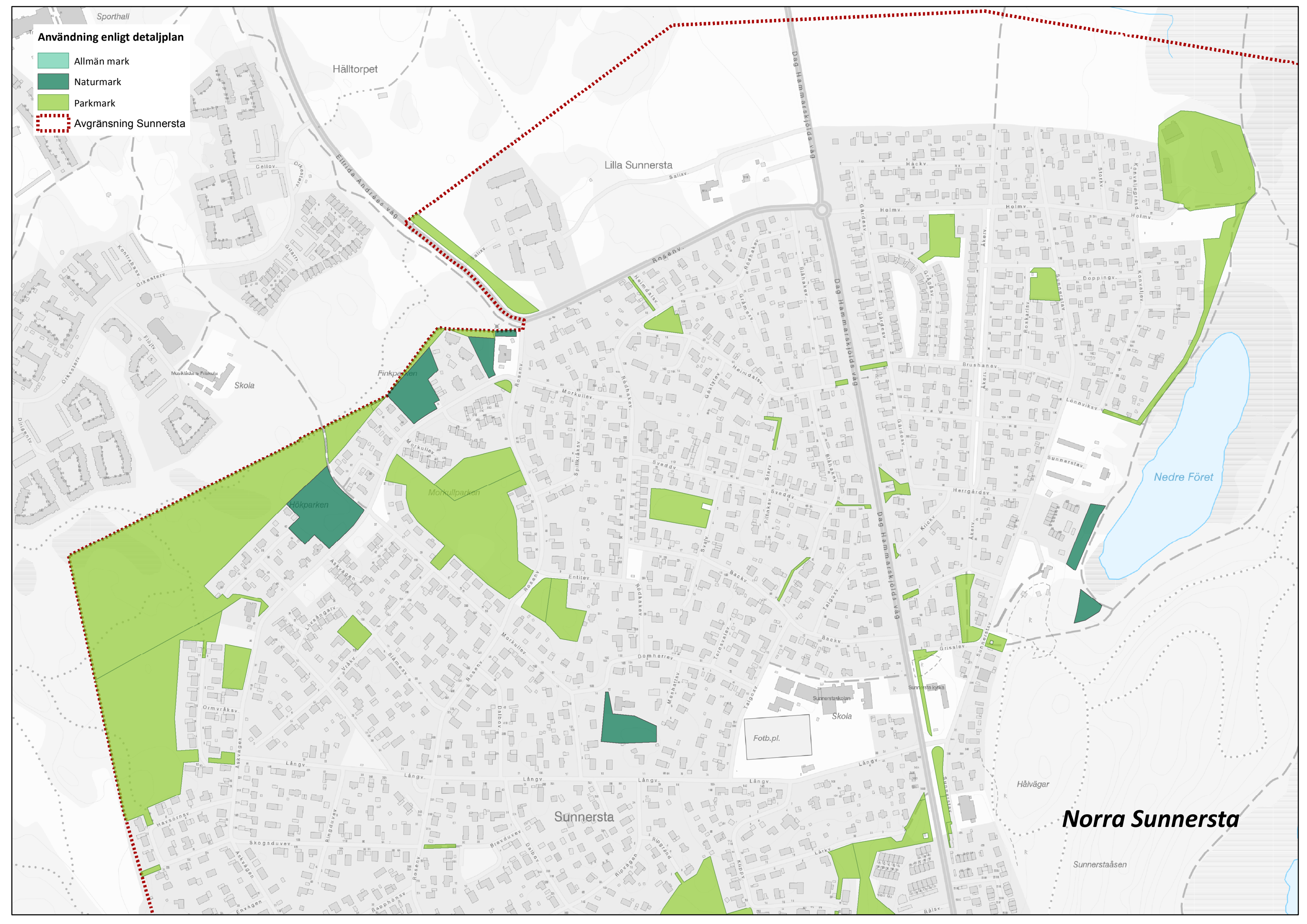
Orrparken

Mellersta Sunnersta



Användning enligt detaljplan

- Allmän mark
- Naturmark
- Parkmark
- Avgränsning Sunnersta



**Norra Sunnersta**

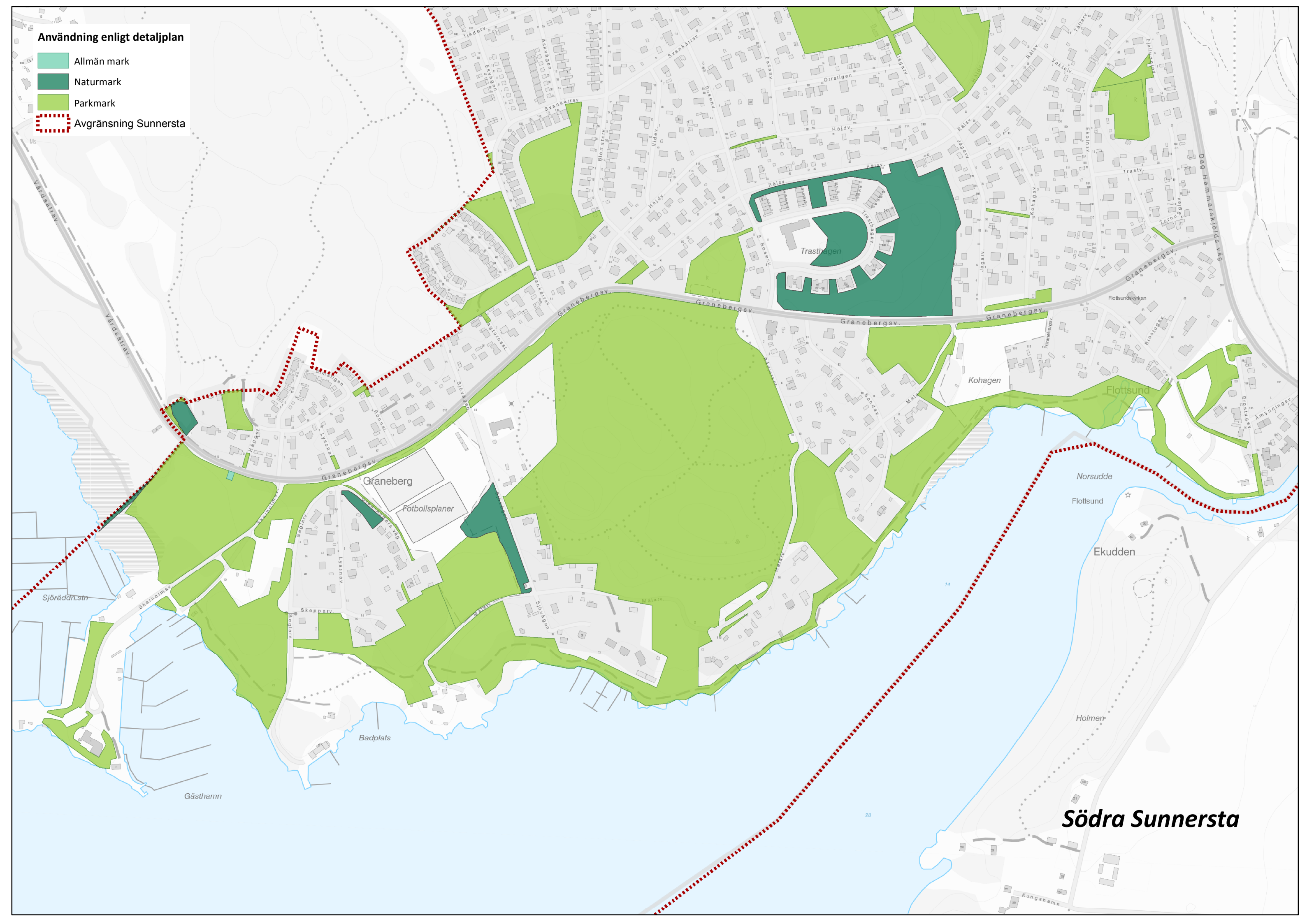
Sunnersta

Sunnerstaåsen



Användning enligt detaljplan

- Allmän mark
- Naturmark
- Parkmark
- Avgränsning Sunnersta



**Södra Sunnersta**