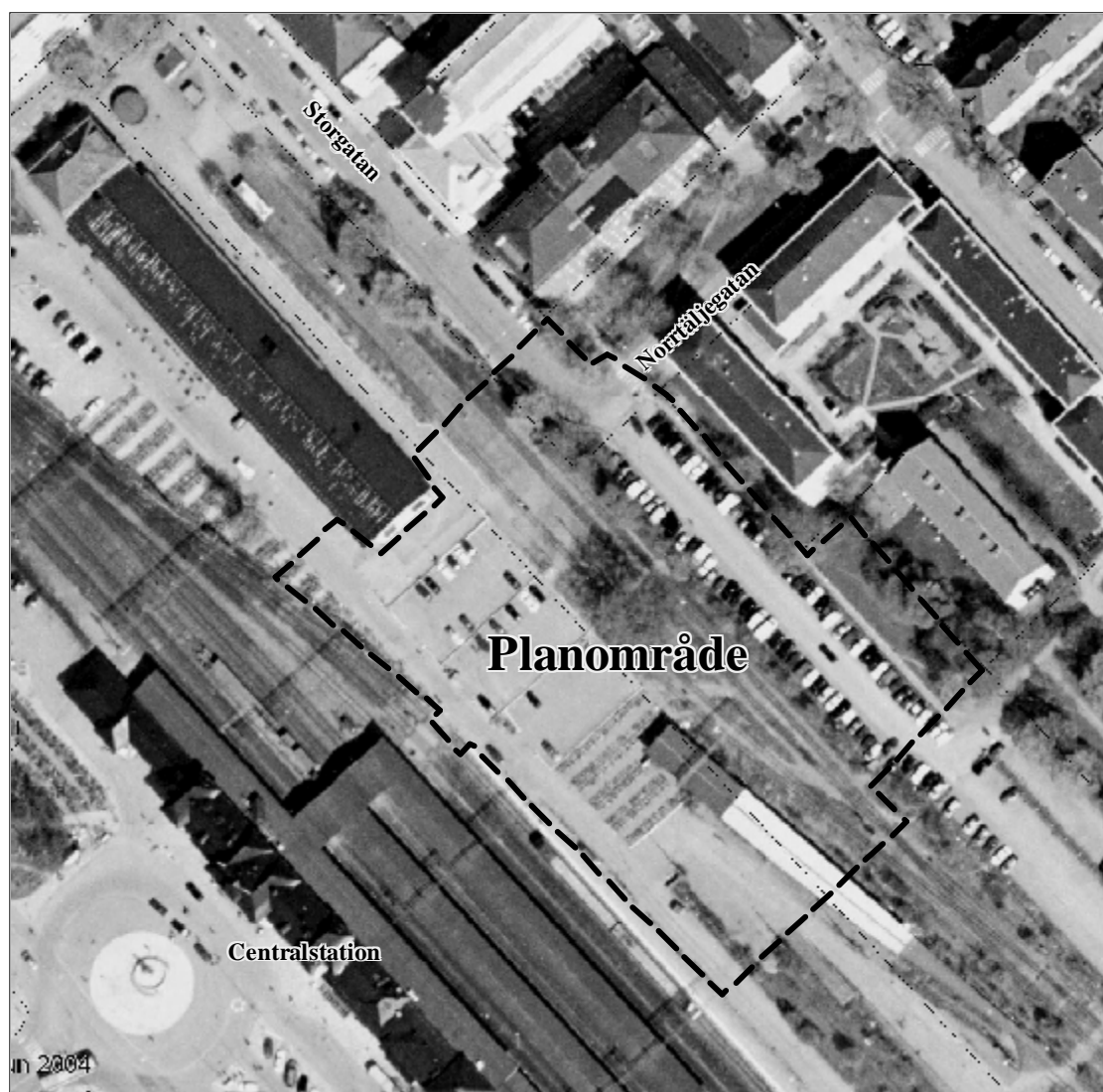


Diarienummer
2004/20095-1



Detaljplan för
Del av Uppsala resecentrum
Uppsala kommun

LAGA KRAFT 2005-07-19



Handläggare: Owe Gustafsson, telefon: 018-727 4645 e-post: owe.gustafsson@ uppsala.se

Stadsbyggnadskontoret

Postadress: Uppsala kommun, Stadsbyggnadskontoret • 753 75 UPPSALA • Besöksadress: Stadshuset,
Vaksalagatan 15

Telefon: 018 – 727 00 00 • Fax: 018 – 727 46 61 • E-post: stadsbyggnadskontoret@ uppsala.se

www.upsala.se

Detaljplan för
Del av Uppsala resecentrum
Uppsala kommun

Enkelt planförfarande

PLAN- OCH GENOMFÖRANDEBESKRIVNING

HANDLINGAR

Till detaljplanen har följande handlingar upprättats:

- Plankarta med bestämmelser
- Plan- och genomförandebeskrivning
- Samrådslista
- Fastighetsförteckning

PLANENS SYFTE

Ändring av Stationsgatans läge för att kunna anordna en mer funktionell angöring till det nya underjordsgaraget.

PLANDATA

Planområdet ligger inom den nuvarande bangården. Området gränsar i öster till bebyggelsen i Fålhagen – mellan Norrtäljegatan och Frodeplan. En mindre del av Storgatan ingår också i planen. I väster gränsar planen till godsmagasinet.

Planområdet har en areal på cirka 1.07 hektar.

Marken inom planområdet ägs av Uppsala kommun.

TIDIGARE STÄLLNINGSTAGANDEN

För området gäller detaljplan för Uppsala Central Östra stationsområdet, Dp 42 AB. Planen vann laga kraft 2004-10-07. Utdrag ur detaljplanen se bilaga.

Byggnadsnämnden beslutade 2004-12-07 att ge stadsbyggnadskontoret i uppdrag att – med enkelt planförfarande – undersöka möjligheten till att upprätta detaljplan för ändring av Stationsgatans läge.

PLANENS INNEHÅLL

Planförslaget berör en mindre del av ovan nämnda plan för stationsområdet. Syftet är att flytta Stationsgatan för att kunna bygga en mer ändamålsenlig lokalisering av rampen till det planerade underjordsgaraget. Från den punkt där Stationsgatan ansluter mot Storgatan/Norrtäljegatan flyttas Stationsgatan (inom totalt cirka 60 längdmeter) mellan 0 till cirka 20 meter i östlig riktning. Som en

konsekvens av detta flyttas även öppningen på det bågformade huset i östlig riktning.

Stationsgatans flyttning i östlig riktning medför att störningarna från vägtrafiken i någon mån ökar för de närmast berörda bostäderna. I och med att rampen till det planerade underjordsgaraget flyttas längre från bebyggelsen än tidigare förslag bedöms störningarna totalt sett bli oförändrade. Se bilagda illustrationer och PM om trafikbuller. De bostadshus som berörs av planförslaget är i hög grad påverkat av bullerstörningar från järnvägen. I planen för Uppsala Central Östra stationsområdet redovisas att störningarna för dessa hus kommer att öka och därför föreslås bullerdämpande fönsteråtgärder.

INVERKAN PÅ MILJÖN

Enligt plan- och bygglagen skall en miljökonsekvensbeskrivning upprättas om en detaljplan medför en betydande påverkan på miljön, hälsan och hushållning med mark, vatten och andra resurser. Eftersom planen endast behandlar en mindre justering av Stationsgatans läge som inte innebär någon betydande påverkan i den betydelsen som avses i PBL, föreligger inget behov att upprätta en miljökonsekvensbeskrivning.

GENOMFÖRANDE- BESKRIVNING

Genomförandetid

Genomförandetiden är 10 år från den dag planen vunnit laga kraft.

Tidplan

Detaljplanen väntas bli antagen av byggnadsnämnden i mars/april 2005. Under förutsättning att planen inte överklagas vinner den laga kraft tre veckor senare.

MEDVERKANDE I PROJEKTET

Detaljplanen har upprättats inom stadsbyggnadskontoret. Illustrationsmaterialet har upprättats av White arkitekter AB.

Revidering efter samrådet:

Planbestämmelsen X₃ har justerats så att det framgår att det är parkering under mark.

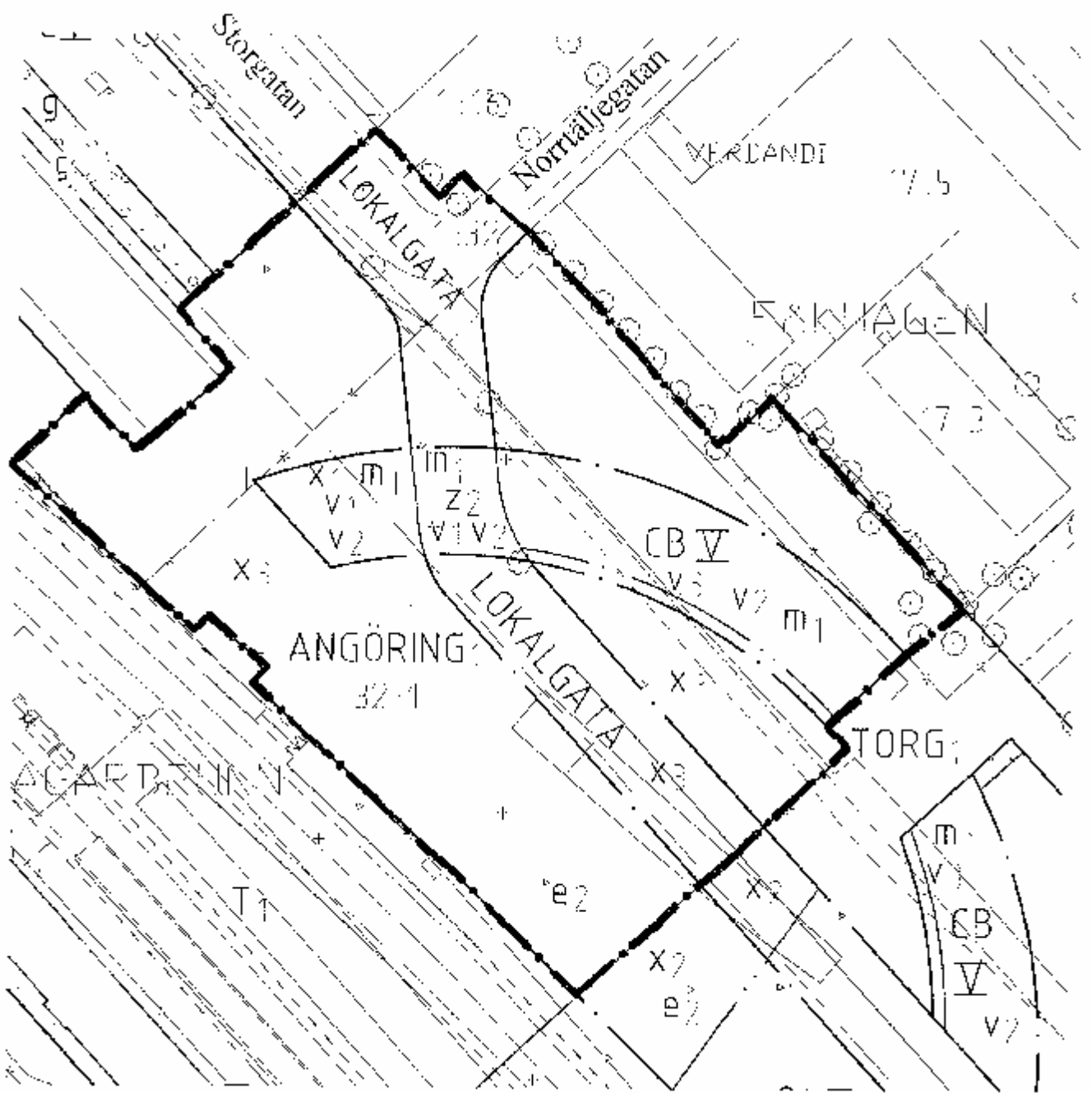
STADSBYGGNADSKONTORET

Uppsala i januari 2005, reviderad i april 2005

Margaretha Nilsson
planchef

Owe Gustafsson
planingenjör

Antagen av byggnadsnämnden 2005-04-14
Laga kraft 2005-07-19



Utdrag ur detaljplan för Uppsala Central Östra stationsområdet. Skala 1:1000. Den nya plangränsen markerad.

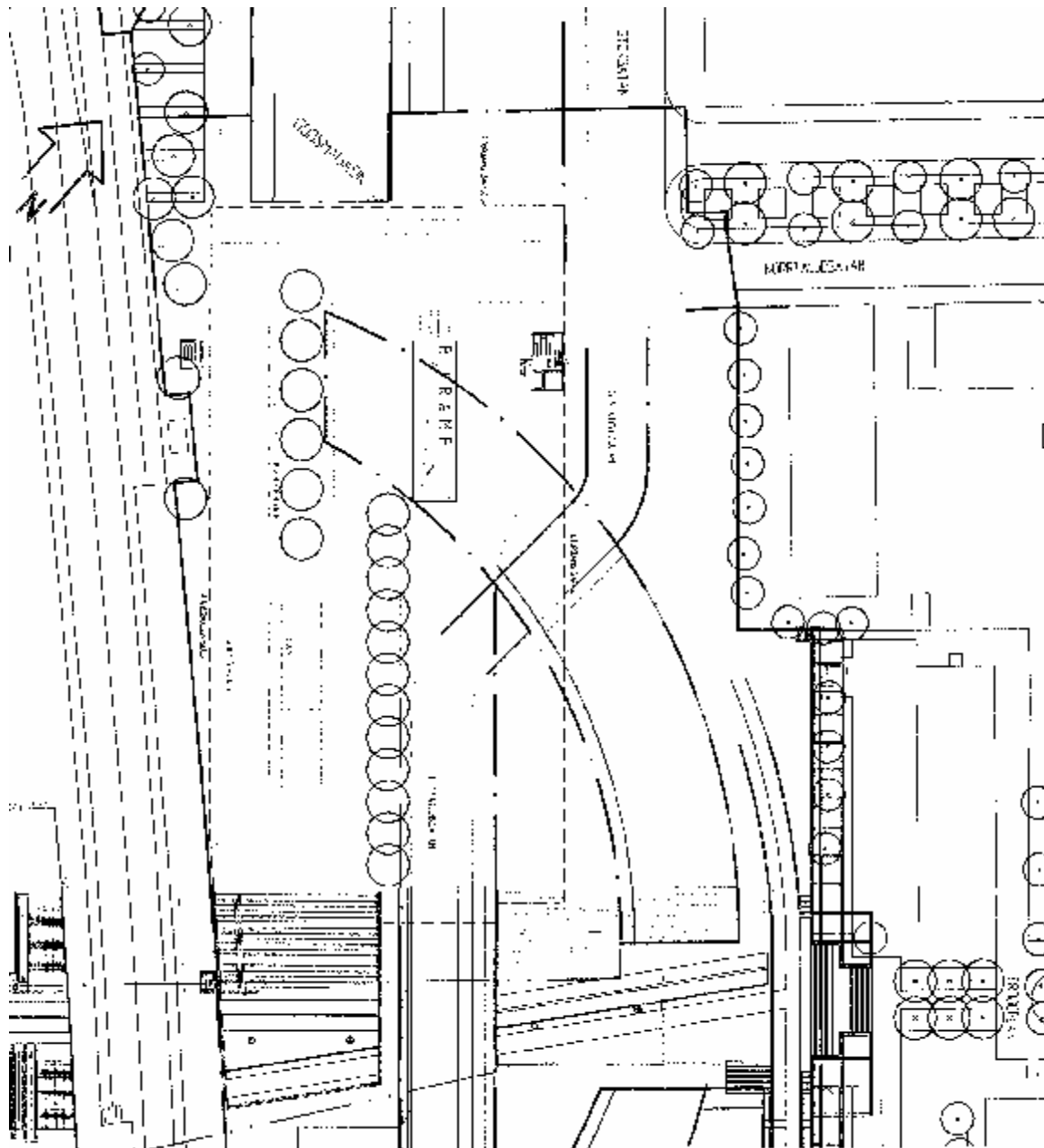


Illustration som visar den nu aktuella bilrampen till planerat underjordsgarage. Skala 1:1000. Underlag till illustrationen upprättat av White arkitekter AB 2004.

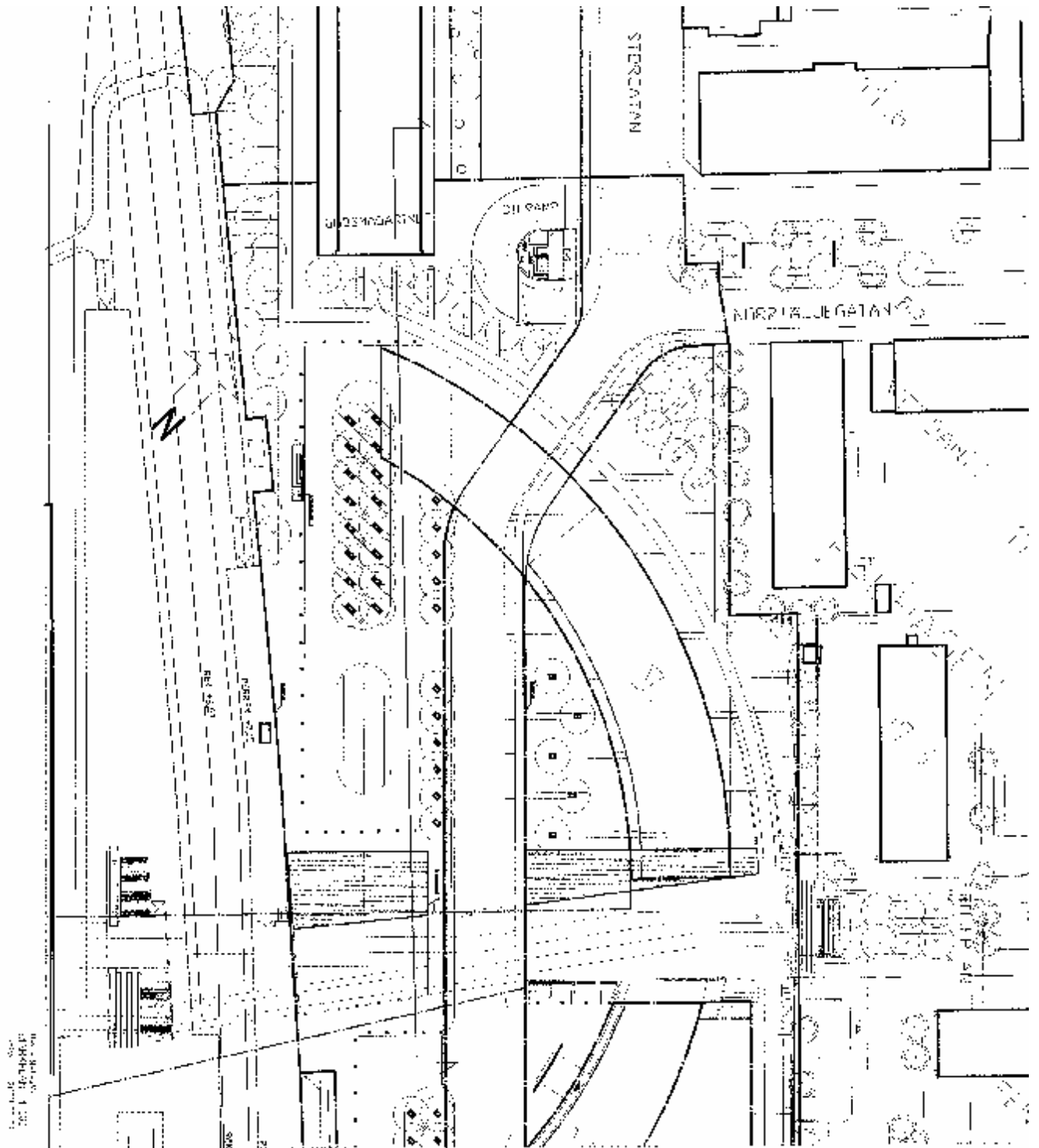


Illustration som visar tidigare läge för bilramp till planerat underjordsgarage. Skala 1:1000.
Underlag till illustration upprättat av White arkitekter AB 2003.

Ingemansson Technology AB
Kungsgatan 18, 753 32 Uppsala
Tel: 018-60 17 60
Fax: 018 60 17 65
www.ingemansson.com

UPPSALA	
Ink.	2005-01-14
Datum:	2004/20095-1



Uppsala 2004-12-23

Uppsala Resecentrum, PM 33-02131-04122300

Garagenedfert

Bakgrund

Man planerar ett parkeringsgarage under delar av resecentret. Från början var det tänkt att in- och utfarten till garaget var i hörnet Storgatan – Norrtäljegatan i öst-västlig riktning. Ett senare förslag på in- och utfart är vid Norrtäljegatans förlängning i nord-sydlig riktning. Det senare förslaget innebär också att en kort bit av nya Stationsgatan hamnar närmare befintliga bostadshus på Norrtäljegatan.

Konsekvenser

Flytten av Stationsgatan närmare bostadshuset innebär endast en mindre förändring av trafikbullret. Flytten av in- och utfarten till parkeringsgaraget innebär en viss förbättring av bullersituationen.

Slutsats

Sammantaget är båda förslagen likvärdiga i bulleravseende.

Med vänlig hälsning

Ingemansson Technology AB
Uppsala

Leif Dahlbeck

ISO14001
ISO9001
\\lup\p\osself\document\33-02131\33-02131-04122300.doc

Leading expertise
Sound and Vibration