

Kulturförvaltningen

Kulturnämnden

Handläggare:
Sörås Staflin Pia
Agneta Liljestam

Lokalförsörjningsplan för kultur- och fritidslokaler 2020-2030 med utblick mot 2035

Förslag till beslut

Kulturnämnden föreslås besluta

- att** anta Lokalförsörjningsplan för kultur- och fritidslokaler såsom nämndens behov av lokaler.
- att** överlämna planen till kommunstyrelsen för godkännande och såsom beställning av angivna lokalåtgärder,
- att** uppdra åt kulturförvaltningen att genomföra verksamhetsförändringar enligt planen,
- att** uppdra åt kulturförvaltningen att i samråd med stadsbyggnadsförvaltningen och kommunledningskontoret genomföra lokalåtgärder enligt planen, *samt*
- att** ge kulturförvaltningen justeringsmandat gällande exakt platsantal, storlek och tid i samband med genomförandet av åtgärder enligt planen.

Sammanfattning

Lokalförsörjningsplan för kultur- och fritidslokaler utgör kommunens planering för lokaler inom kulturnämndens verksamhetsområde. Planen tas fram gemensamt av kulturförvaltningen, kommunledningskontoret, stadsbyggnadsförvaltningen och berörda bolag. Motsvarande arbete sker numera för alla fackförvaltningar med samma struktur och organisation. Planen innebär en uppdatering av Lokalförsörjningsplan för kultur- och fritidslokaler 2019-2021.

Lokalförsörjningsplanen utgår från verksamhetens behov av lokaler. Behovsbedömningen baseras på kommunens befolkningsprognos och kommunens utveckling enligt Översiktsplan. I analysen har även ytterligare underlag vägts in, t.ex.

demografianalys, föreningsenkät, referensgrupper, medborgardialog, brukardialog, föreningsdialog och kultur- och fritidsvaneundersökning.

I framtagandet vägs även in kommunala styrdokument som exempelvis Uppsalas innerstadsstrategi, Landsbygdsprogrammet, Barn och ungdomspolitiska programmet och Kulturpolitiska programmet samt kulturnämndens verksamhetsplan.

Planen föreslår åtgärder av två slag:

- Åtgärder, tex nyanskaffning, förändring eller lämnande av lokaler samt verksamhetsförändringar kopplade till detta.
- Utredningsåtgärder inom områden där fördjupat arbete krävs för framtagande av direkta åtgärder

De direkta åtgärderna i planen innebär framför allt nya fritidsklubbar, fritidsgårdar, bibliotek och nya lokaler för Uppsala konstmuseum.

Ärendet

Bakgrund

Planen innebär en uppdatering av Lokalförsörjningsplan för kultur- och fritidslokaler 2019-2021. Framtagande sker förvaltningsövergripande i samarbete mellan berörda förvaltningar. Arbetet leds ytterst av en gemensam styrgrupp med direktörer från berörda förvaltningar, kontor och kommunala bolag. Genom det förvaltningsövergripande arbetssättet säkerställs både det strategiska perspektivet samt att nämndens behov av lokaler ingår i kommunens övergripande arbete med lokalförsörjning. Arbetsmodellen är kopplad till kommunens mål och budgetprocess och planen revideras därför årligen.

Behov

I planen fastställs behovet av lokaler utifrån verksamhetens behov av olika kategorier av lokaler. Beräkning av behovet sker med likartade metoder inom alla lokalförsörjningsplaner och bygger på statistik samt kommunens befolkningsprognos med mera. Analys, justering och fastställande av prognoserna sker sedan efter övriga kända omständigheter.

I planen redovisas behovet uppdelat utifrån lokalkategorier:

- Fritidsklubbar
- Fritidsgårdar
- Allmänna kulturella mötesplatser och mötesplatser för unga
- Bibliotek
- Kultur- och naturskola
- Allmänna samlingslokaler/bygdegårdar
- Föreningslokaler
- Scener för teater, dans, musik, litteratur och övriga uttryck
- Museer och utställningslokaler

Åtgärder

I mål och budgetprocessen 2021-2023 som initieras i slutet av 2019, ska kulturnämndens uppdaterade lokalförsörjningsplan för 2020 ligga till grund för äskande om behov av verksamhetsnära investeringar liksom för behov av tillkommande driftsbudget med anledning av nya eller ombyggda lokaler.

Vidare föreslås fortsatt arbete i form av utredning och förberedelse för ytterligare åtgärder på sidan 25. Resultatet av detta kommer att redovisas i uppföljningen av kulturnämndens verksamhetsplan samt vid revidering av lokalförsörjningsplan.

Ekonomiska konsekvenser

Åtgärderna i planen följer Mål- och budget 2020-2022. För nämnden innebär föreslagna åtgärder:

Hyreskostnaderna beräknas öka år 2020 med 606 tkr med anledning av ny fritidsklubb i Lindbacken¹. För perioden 2021-2024 beräknas hyreskostnaderna stiga ytterligare 8 366 tkr².

Därutöver till kommer kapitalkostnader för tillhörande verksamhetsnära investeringar och driftskostnader för uppstart av verksamhet i nya lokaler. För år 2020 är dessa behov tillgodosedda för uppstart av ny fritidsklubb i Lindbacken³.

Om kulturnämndens budget inte ökar kommer effektiviseringar av kulturnämndens verksamhet liksom omfördelningar inom kulturnämndens ansvarsområde att bli nödvändiga för att kunna genomföra föreslagna åtgärder.

Kulturförvaltningen

Kommunledningskontoret

Sten Bernhardsson

Ola Hägglund

Kulturdirektör

Biträdande stadsdirektör

¹ 250 m2 Lindbacken , 2,425 tkr/BTA ger 606 tkr. Ett preliminärt avtal för 2020 indikerar en hyra på 492 tkr för 227 m2. Samma pris/BTA används vid ombyggnation som vid nybyggnation och utgör ett medelvärde av Skolfastigheters kalkylerade nybyggnadspris/m2.

² Omfattar för 2022 nya bibliotek i Fyrishov och Gränbystaden, ny fritidsgård/-klubb i Årsta, år 2023 ny fritidsklubb i Sunnersta och år 2024 nytt bibliotek i Rosendal, ny fritidsgård/-klubb i Bälinge, ny fritidsklubb i Gunsta samt ny fritidsgård/aktivitetshus i Gunsta.

³ Enligt remissversionen av Mål och budget 2020-2022.

Kulturnämnden

Datum:
2019-10-14

Diarienummer:
KTN-2019-####

Handläggare:
Pia Sörås Staflin

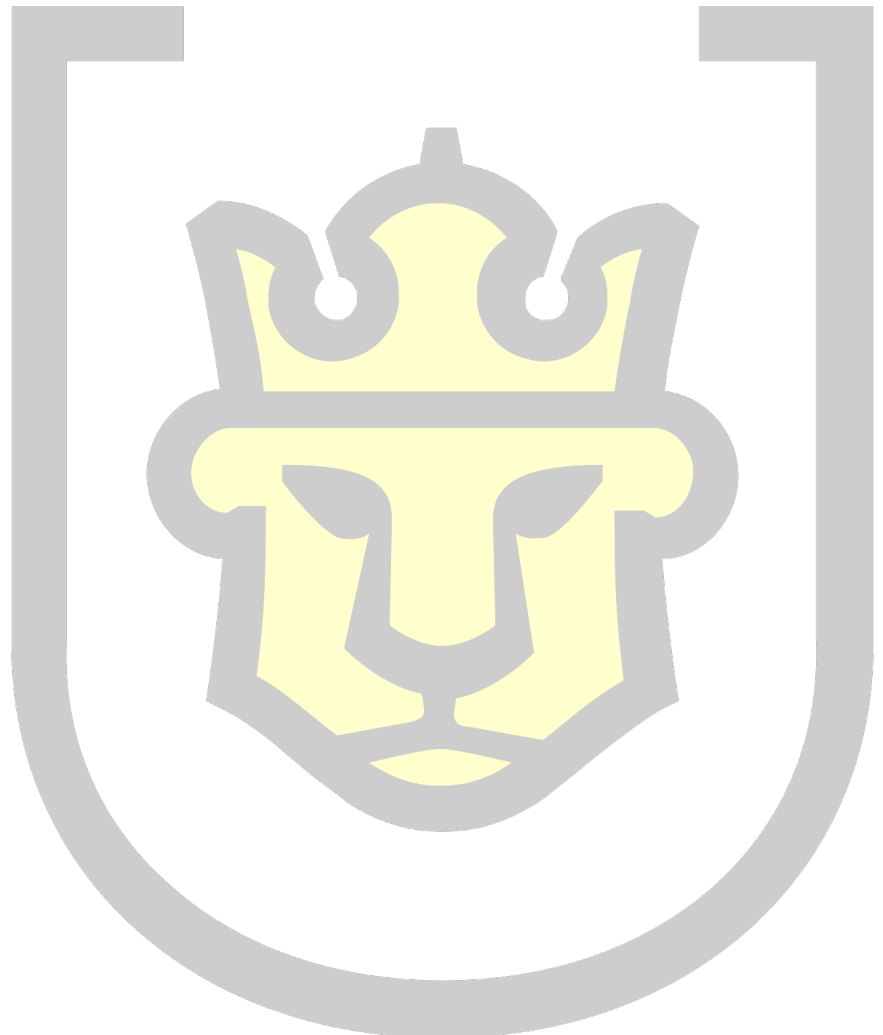
Version/DokumentID:

Lokalförsörjningsplan

för kultur- och fritidslokaler 2020–2030 med utblick till 2035

Beslutad i kulturnämnden 2019-**-**

Godkänd i kommunstyrelsen 2019-**-**



Innehåll

Sammanfattning	4
1. Inledning	6
1.1 Styrning och uppdrag.....	6
1.2 Arbetets organisation.....	7
1.3 Planens innehåll.....	7
2. Förutsättningar.....	8
2.1 Definitioner.....	8
3. Behovs- och kapacitetsanalys	10
3.1 Befolkningsprognos	10
3.2 Behov och kapacitet.....	10
Befolkningsprognos	11
Demografianalys.....	11
Föreningsenkät	12
Kultur- och fritidsvaneundersökningar.....	12
Medborgardialog/referensgrupper (2017).....	13
Utredningar	13
3.3 Lokalresurser.....	14
Fritidsklubbar.....	14
Fritidsgårdar.....	14
Allmänna kulturella mötesplatser och mötesplatser för unga	15
Bibliotek.....	16
Kultur- och naturskola	17
Allmänna samlingslokaler/bygdegårdar	18
Föreningslokaler	18
Scener för teater, dans, musik, litteratur och övriga uttryck	18
Museer och utställningslokaler	20
4. Utblick.....	21
4.1 Stads- och landsbygdsutveckling.....	21
4.2 Omvärld	22
5. Åtgärder.....	23
Nya åtgärder.....	23
Tidigare beslutade åtgärder	23
Utredningar	25
6. Ekonomi- och kostnadsutveckling.....	26
6.1 Investeringsbedömning.....	26
6.2 Hyreskostnad och verksamhetsekonomi	27
Bilaga 1 - Områdesbeskrivning.....	30

Bälinge – Björklinge.....	31
Centrala staden – Fålhagen	33
Gunsta – Länna – Almunge – Knutby.....	36
Gävsta- Stavby – Tuna.....	38
Luthagen – Stenhagen	40
Norby – Eriksberg – Flogsta	42
Ramstalund – Vänge – Järlåsa.....	44
Sala backe – Årsta – Vaksalabygden.....	46
Storvreta – Vattholma – Skyttorp	48
Svartbäcken – Gränby – Gamla Uppsala.....	50
Sävja – Bergsbrunna – Danmark.....	52
Valsätra – Gottsunda – Sunnersta.....	54
Bilaga 2 – Behov av nyetablering av lokaler i förhållande till befolkningsprognos.....	56
Tabellfärgsättning och storlek.....	58
Diagramfärgsättning.....	58

Sammanfattning

Lokalförsörjningsplanen för kultur- och fritidslokaler utgör kommunens planering för lokaler inom kulturnämndens verksamhetsområde. Planen tas fram i en gemensam beredning av kulturförvaltningen, stadsbyggnadsförvaltningen/kommunledningskontoret samt berörda kommunala bolag.

Planens syfte är att säkerställa att Uppsala kommun hanterar både dagens och framtidens utmaningar för kultur- och fritidsverksamheten.

Den övergripande styrningen genom kommunens mål och budget redovisas på sidan 7.

Sammanfattat behov

Behovsbedömningen baseras på kommunens befolkningsprognos och kommunens utveckling enligt Översiktsplan. I analysen har även ytterligare underlag vägts in, t.ex. demografianalys, föreningsenkät, referensgrupper, medborgardialog, brukardialog, föreningsdialog och kultur- och fritidsvaneundersökning.

Analysen visar att det finns ett fortsatt ökat behov av bibliotek, fritidsklubbar och konstmuseum under de kommande åren. Detta innebär att dessa behov bör prioriteras framöver. Likaså behöver ansvarsfrågan ses över för hur lokaler för föreningsdriven kultur- och fritidsverksamhet kan tillskapas i nya områden för att bidra till en positiv stadsutveckling.

Behovsanalysen redovisas i sin helhet i kapitel 3.

Sammanfattat åtgärder

Åtgärderna i planen syftar till att möta det analyserade behovet, säkerställa och förbättra lokalerna samt ge förutsättningar för andra nödvändiga fastighetsåtgärder, t.ex. renoveringar.

Lokalförsörjningsplanen redovisar 19 större åtgärder under de närmaste tio åren. Till detta kommer 11 mindre åtgärder. I planen revideras även tidigare beslutade åtgärder utifrån nya förutsättningar.

En sammanställning av alla åtgärder redovisas i sin helhet på sidan 25.

Sammanfattat ekonomi

De föreslagna åtgärderna innebär ekonomiska åtaganden för kommunen i form av investeringsmedel i fastigheter och verksamheter samt driftsmedel för verksamheterna.

I arbetet med lokalförsörjningsplanen sker beräkningar av de ekonomiska konsekvenserna antingen utifrån verklig genomförandeplanering eller genom övergripande schabloner, till exempel byggkostnad per kvadratmeter.

Genomförande av åtgärderna förutsätter att de inarbetas i Mål och budget för kommande år.

Åtgärderna i denna plan innebär:

465 375 tkr i investeringar i fastigheter.

38 200 tkr i investeringar inom verksamheterna (verksamhetsinventarier).

502 993 tkr i nya hyreskostnader.

Till detta tillkommer kostnaderna för drift av verksamheten.

De ekonomiska konsekvenserna redovisas i sin helhet i kapitel 6.

1. Inledning

Lokalförsörjningsplanen för kultur- och fritidslokaler utgör kommunens planering för lokaler inom kulturnämndens verksamhetsområde.

Inom området finns en utveckling som visar att den ökande befolkningen och utvecklingen av nya stadsdelar ställer krav på utökad kultur- och fritidsverksamhet i fler lokaler för att bidra till att Uppsala upplevs både som en trygg och attraktiv kommun. Lokalförsörjningsplaneringen har till syfte att genom samordnad och gemensam beredning säkerställa detta.

Fastighetsstaben/kommunledningskontoret har i uppdrag från kommunfullmäktige att säkra den strategiska långsiktiga lokalförsörjningsplanen för Uppsala kommun och har i samverkan med kulturförvaltningen skapat lokalförsörjningsplanen för kultur- och fritidslokaler. Lokalförsörjningsplanen är en kontinuerlig struktur för att i ett långsiktigt perspektiv kartlägga och hantera flera olika målgruppers behov av lokaler och anläggningar och revideras årligen enligt ett årshjul som alla övriga lokalförsörjningsplaner och på så vis skapas en sammanhållen och kontinuerlig process för kommunens planering.

En lokalförsörjningsplan för kultur- och fritidslokaler ger förutsättningar för en såväl kortsiktig som långsiktig planering för kultur- och fritidslokaler av olika kategorier i den växande kommunen och den förtätade staden.

Lokalförsörjningsplanen ger en samlad bild av många olika behov hos många olika målgrupper, kartlagda på olika sätt. I arbetet med att ta fram lokalförsörjningsplanen har bland annat följande metoder använts: befolkningsprognos, demografianalys, referenskommuner, referens-grupper, medborgardialog, utredningar, föreningsdialog och kultur- och fritidsvaneundersökningar.

Lokalförsörjningsplanerna ger kommunen effekter i form av mervärden som samarbete över förvaltningsgränser, samnyttjande samt synliggörande av behovet av social infrastruktur vid hög byggtakt. Lokalförsörjningsplanen för kultur- och fritidslokaler koordineras med andra lokalförsörjningsplaner, som den för pedagogiska lokaler och den för idrotts- och fritidsanläggningar. Härigenom skapas samnyttjande mellan kultur-idrott-fritid-skola.

1.1 Styrning och uppdrag

Planen utgår från nämndernas ansvarsområden och de mål och uppdrag som fastställs av kommunfullmäktige i mål och budget 2019–2021.

Kommunstyrelsen ges i mål och budget 2019–2021 ett övergripande ansvar att säkerställa att långsiktigt hållbara lokalförsörjningsplaner ska finnas för all kommunal verksamhet för behovet på kort och lång sikt. Planerna ska säkerställa att verksamheterna har tillgång till ändamålsenliga och kostnadseffektiva lokaler. Utveckling av den strategiska lokalförsörjningen ska ske genom att utveckla gemensamma lokallösningar mellan olika verksamheter samt ökad nyttjandegrad. Målsättningen över tid är sänkta kostnader i kommunkoncernen och minskad lokalkostnad per invånare. Det finns även särskilda uppdrag om att överväga att hyra lokaler på långa kontrakt istället för att bygga och äga själv.

Kulturnämndens verksamhetsplan för 2017 tilldelade kulturförvaltningen uppdraget att ta fram en Lokalförsörjningsplan för kultur- och fritidsverksamhet åren 2018–2022 som ska revideras årligen.

I framtagandet vägs även in kommunala styrdokument som exempelvis Översiktsplan, Uppsalas innerstadsstrategi, Landsbygdsprogrammet, Barn och ungdomspolitiska programmet och Kulturpolitiska programmet samt kulturnämndens verksamhetsplan.

Ur Mål och budget 2019:

”Utveckla den strategiska lokalförsörjningen för att möjliggöra ökad nyttjandegrad samt över tid sänkta kostnader i kommunkoncernen.”

”Infrastrukturen för kultur- och fritidsverksamhet har inte följt befolkningsutvecklingen i stad och på landsbygd vilket lett till brister. Behoven av lokaler och anläggningar för bibliotek, fritidsklubbar, fritidsgårdar och kulturskola har ökat under senare år. [...] Samverkan och effektiv lokalanvändning är ledord i utvecklingsarbetet.”

1.2 Arbetets organisation

Lokalförsörjningsplan för kultur- och fritidslokaler utgör kommunens planering för lokaler inom kulturnämndens verksamhetsområde. Planen tas fram i en gemensam beredning av fastighetsstaben/kommunledningskontoret, kulturförvaltningen samt berörda kommunala bolag, t.ex. Skolfastigheter AB. Det gemensamma arbetet för att ta fram en lokalförsörjningsplan för kultur- och fritidslokaler inleddes vid årsskiftet 2017/2018.

Arbetet leds och samordnas av fastighetsstaben/ kommunledningskontoret. Styrning av arbetet sker i gemensamma beslutsorgan där samtliga samverkande parter deltar.

Lokalförsörjningsplanen revideras årligen.

1.3 Planens innehåll

Lokalförsörjningsplanen omfattar planerade åtgärder under de närmaste tio åren med en utblick för åtgärder mot år 2035. Lokalförsörjningsplanen redovisar:

- Förutsättningar
- Behovsanalys
- Lokalresurser
- Kostnadsutveckling
- Områdesredovisning

Föreslagna åtgärder i lokalförsörjningsplanen är ett underlag som ligger till grund för politiska beslut och prioriteringar. I vilken takt och i vilken omfattning som de beskrivna åtgärderna kan realiseras beror på det ekonomiska utrymmet vilket anges i kommunens övergripande styrdokument Mål och budget.

Planen grundar sig på undersökningar som redovisas i bilagor till kapitel 3.2 *Behov och kapacitetsanalys*.

Underlaget för lokalförsörjningsplanens behovsanalys finns tillgängligt hos kommunens registratur under diarienummer KTN-2019-xxxx samt KSN-2019-xxxx.

2. Förutsättningar

2.1 Definitioner

2.2.1 Verksamhetsbeskrivning

Ett starkt, fritt och självständigt kulturliv som präglas av mångfald och kvalitet är grundläggande i ett demokratiskt samhälle. Kultur- och fritidsverksamhet bidrar genom upplevelser och eget utövande till människors välbefinnande. Uppsala ska ha ett kultur- och fritidsliv där alla kan delta. Barn och unga är en prioriterad grupp för kultur- och fritidssatsningar. Arbetet ska genomföras med hänsyn till tillgänglighets-, jämlikhets- och jämställdhetsperspektiv. Uppsala kommuns hållbarhetsarbete utgår från perspektiven ekologisk, social och ekonomisk hållbarhet. Kultur och fritid är en del av samtliga tre perspektiv för att skapa ett hållbart samhälle.

En växande kommun behöver mötesplatser för kultur och fritid för att skapa sammanhang och inkludering i lokalsamhället samt ökad tillgänglighet till kultur- och fritidsupplevelser. Lokaler för kulturella mötesplatser ska därför utvecklas och vidareutvecklas i stadsdelar och på landsbygden.

Att planera för en framgångsrik infrastruktur för kultur och fritid handlar om hänsyn till samspelet mellan kultur, plats och identitet. Målet är att erbjuda en attraktiv livsmiljö, öka tillgängligheten till kultur och fritid och öka förståelsen för dessa som en utvecklingsfaktor som kan medverka till att utveckla och stärka kommunens attraktivitet. Uppsala är en kommun med flera större aktörer och samarbetsparter inom kulturområdet som universiteten och Region Uppsala.

Enligt Uppsala kommuns reglemente ansvarar kulturnämnden för

- kommunens konst-, kultur- och kulturarvsfrågor samt därtill hörande verksamheter som inte tillhör plan- och byggnadsnämnden och namngivningsnämnden ansvarsområden.
- folkbiblioteksverksamhet enligt bibliotekslagen (2013:801),
- fritidsgårdar, öppen fritidsverksamhet enligt skollagen (2010:800) samt övrig kultur- och fritidsverksamhet för barn och unga, utom den fritidsverksamhet för vilken idrott- och fritidsnämnden ansvarar,
- kommunens kulturskola,
- kommunens konstnärliga gestaltningsprojekt, konstinköp och konstsamlingar,
- kommunens officiella nationaldagsfirande och medborgarskapsceremonin enligt lagen (2001:82) om svenskt medborgarskap,
- stöd till bygdegårdar och andra allmänna samlingslokaler.

Kulturnämnden driver verksamhet i både egen regi och genom stöd till andra aktörer inom kultur- och fritidsområdet.

Biblioteksverksamhet, kulturskola, fritidsklubbar och fritidsgårdar utgör basen i den kommunalt finansierade kultur- och fritidsverksamheten i hela kommunen. Kulturcentra och bygdegårdar är strategiskt viktiga lokaler för möten, upplevelser och eget skapande. Det fria kulturlivet och folkbildningsverksamheten är viktiga aktörer för ett utvecklat konst- och kulturutbud med både bredd och spets och möjlighet till

bildning och eget skapande. Institutioner som museer och teatrar och andra platser för scenkonst och musik står för ett starkt och attraktivt kulturutbud för både kommunens invånare och besökare.

Kulturnämnden som ansvarar för barns- och ungas fria tid, har, genom ett delat ansvar för fritidsområdet, många beröringspunkter med idrott- och fritidsnämndens ansvarsområde. En koordinering mellan lokalförslöjningsplanen för kulturnämnden och den för idrotts- och fritidsnämnden leder till effektiv lokalanvändning och kostnadseffektiva lokal och anläggningslösningar. Genom ett helhetsperspektiv för den fria tiden inom kultur, idrott och fritid ges alla invånare möjligheter till en aktiv och meningsfull fritid i livets alla skeden. En aktiv och meningsfull fritid är en välfärdsfråga och utgör en starkt bidragande faktor för folkhälsa och livskvalitet. Oavsett ekonomiska, sociala, kunskapsmässiga och fysiska förutsättningar, liksom ålder, kön, könsidentitet/könsuttryck, sexuell läggning och kulturell bakgrund, har Uppsalaborna rätt till en meningsfull fritid.

2.2.2 Barnkonventionen

I arbetet med lokalförslöjningsplaner där åtgärderna påverkar barn är grunden barnets behov (enligt barnkonventionens princip). Någon specifik barnkonsekvensanalys görs ännu inte i arbetet med lokalförslöjningsplanen eller åtgärderna som tas fram men kommer att utvecklas under 2020 då barnkonventionen blir svensk lag.

Barnkonsekvensanalys ska dock redan nu ske vid genomförandet av åtgärden för att säkerställa att:

- barn får möjlighet till dialog och får uttrycka sin vilja
- åtgärden så långt det är möjligt utgår från och uppfyller barnens behov
- när så inte kan ske kompenserande åtgärder sker (i fastighetsåtgärden eller i verksamheten)

2.2.2 Funktionsprogram

Arbetet med framtagandet av funktionsprogram för olika kategorier av lokaler pågår. Finns färdigställt för lokaler för fritidsklubbar och fritidsgårdar.

3. Behovs- och kapacitetsanalys

3.1 Befolkningsprognos

År 2018 bodde drygt 225 000 personer i kommunen. Uppsala kommun väntas växa och få en ökad befolkning under lång tid framöver. I årets prognos antas befolkningen år 2030 uppgå till knappt 268 000 personer, en ökning med cirka 42 500 personer jämfört med år 2018. Ökningen väntas i samtliga åldersklasser.

Kommunprognos 2019 antar en högre takt i befolkningstillväxten jämfört med prognosen 2018. År 2030 antas befolkningen vara nästan 10 000 fler jämfört med fjolårets prognos för samma år. Efter år 2030 väntas befolkningen fortsätta öka men i lägre takt än innan 2030. Dessutom tillkommer befolkning vid utbyggnad av Sävja Bergsbrunna, som planeras starta omkring mitten av 2020-talet.

Variationer i prognoser från olika år visar på att kommunen måste ha beredskap både för en ökning och för en minskning i befolkningsutvecklingen.

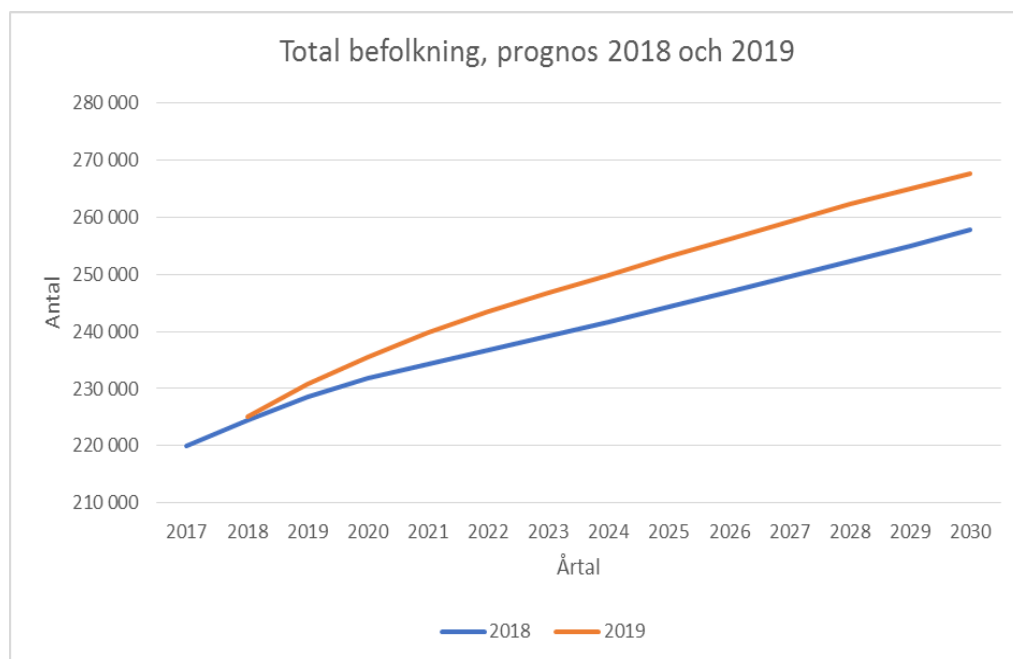
3.2 Behov och kapacitet

Det är viktigt att veta vilka behov som finns hos olika målgrupper, var behoven finns i kommunen och vilka åtgärder som bäst möter behoven. Att samla in ett gediget underlag och kartlägga såväl behov som kapacitet är en förutsättning för effektiv och långsiktig planering. Ett antal verktyg används för att kartlägga behov och dessa utgör underlaget för lokalförsörjningsplanen.

Underlaget i lokalförsörjningsplanen består av

- befolkningsprognos
- demografianalys
- föreningsenkät
- kultur- och fritidsvaneundersökningar
- medborgardialog
- referensgrupper
- utredningar

Befolkningsprognos



Genom att ställa antalet befintliga lokaler och anläggningar som brukas för kultur och fritid inom Uppsala kommun mot kommunens befolkning erhålls ett nyckeltal per anläggnings- och lokalkategori. Räknas detta nyckeltal mot den ökade befolkningen, enligt Uppsala kommuns befolkningsprognos, erhålls hur många lokaler och anläggningar som krävs för att aktuell nivå av resurstillgångar bibehålls.

2019-2029 är ökningen av befolkning 14 %.

När befolkningen ökar förväntas även behovet av kultur- och fritidsaktiviteter och lokaler att öka. Det går dock inte att enbart se till befolkningsförändringar då exempelvis aktiviteter som är nystartade och finns på få platser visar på ett litet behov trots att en större satsning kanske bör göras. Likaså innebär befolkningsökningen per automatik inte att alla typer av lokaler behöver öka, däremot kan driften behöva förstärkas för att kunna emot fler kommuninvånare. Därför behöver behovsprognosen kompletteras med andra analyser.

I bilaga 2 beskrivs det antal lokaler inom olika kategorier som behöver nyetableras endast för att följa befolkningsprognosen. På grund av eftersatta behov inom framförallt vissa lokalkategorier behöver en större nyetablering ske vilket visar sig bland annat inom kategorin fritidsklubbar.

Demografianalys

Syftet med demografianalysen är att skapa kunskap om Uppsala kommuns olika områden. Analysen visar att det finns stora socioekonomiska skillnader mellan olika områden. De fem prioriterade områdena är de områden som är mest socioekonomiskt utsatta. År 2016 genomfördes en demografianalys för att få bättre kunskap om kultur och fritid i olika områden i Uppsala. En demografianalys bidrar till att identifiera och planera insatser utifrån områdets behov, utmaningar och styrkor för att i samverkan mellan olika förvaltningar och enheter koordinera löpande arbete, projekt, speciella insatser och fördelning av resurser. Vilket i sin tur är en grund för att kunna skapa en jämlik tillgång till kultur- och fritidsaktiviteter.

Områdena Eriksberg, Gottsunda, Gränby, Stenhagen och Sävja bör prioriteras utifrån demografianalysen, vilket innebär att det bör finnas ett särskilt fokus på koordinerade åtgärder, insatser, projekt och planering i och i närheten av dessa områden för att skapa positiv utveckling.

Föreningsenkät

Föreningsenkäten är ett verktyg för att kartlägga föreningslivets behov av kultur- och fritidslokaler i kommunen. Föreningsenkäten ingår också i demografianalysen (frågor/resultat om var i kommunen föreningarna bedriver verksamhet och eventuell öppen verksamhet). Frågor om lokaluthyrning och föreningsbidrag ingår också. Senast enkäten genomfördes var 2016.

Analys av enkät visar bland annat:

- föreningarna efterfrågar tillgång till samlingslokal och kansli.
- behov finns av danslokaler och scener.
- områden där flest föreningar bedriver sin verksamhet är:
 - Svartbäcken
 - Gränby
 - Innerstaden
 - Gottsunda
 - Salabacke
 - Luthagen
 - Fålhagen
 - Stenhagen
 - Sävja

Kultur- och fritidsvaneundersökningar

Myndigheten för kulturanalys undersöker återkommande i vilken utsträckning befolkningen i Sverige utövar och tar del av olika former av kultur. I rapporten *Kulturvanor i Sverige 1989–2018* bekräftas att kulturvanor är stabila och har långsam förändringstakt. De vanligaste kulturaktiviteterna är att ha sett på film, läst bok, gått på bio, besökt historisk sevärdhet/byggnad, fotograferat/filmat, besökt naturreservat eller gått på museum. Ser man i stället på regelbundna (minst en gång i månaden) aktiviteter är de vanligaste; sett på film, läst bok, fotograferat/filmat eller sysslat med handarbete/hantverk. Kulturdeltagande som kräver speciella inrättningar som teater, opera, bio med mera är vanligare i storstäderna och tätorterna än på landsbygden och i mindre tätorter.

Utbildning och inkomst har starka samband med kulturvanor. Även ålder, kön, upplevd hälsa och livstillfredsställelse har betydelse. Under 2018 är kvinnor generellt sett mer aktiva inom alla kulturaktiviteter utom när det gäller spela ett instrument, besöka fornminnen eller besöka sevärdheter och byggnader. Yngre är generellt sett mer kulturaktiva än äldre förutom teaterbesök, besöka opera/klassisk konsert, konstutställning eller läsa bok minst en gång i veckan, vilket blir vanligare ju äldre personerna blir. Lägre självupplevd hälsa och lägre livstillfredsställelse verkar ha samband med lägre kulturdeltagande inom alla olika områden.

Fritidsvaneundersökning är ett verktyg för att kartlägga hur kommuninvånarna upplever sin fritid och föreningsengagemang utifrån deras egna förutsättningar. En Fritidsvaneundersökning genomfördes 2017 och innan dess en Kultur- och fritidsvaneundersökning 2015 och en 2010.

Analysen från 2017 visar bland annat att:

- av de 12 aktiviteter som ökat med tio procentenheter eller mer sedan 2015 är tio stycken uteaktiviteter.
- intresset för schack är stort i Uppsala, mest spelar ungdomar 12–18 år.
- intresset för att släktforska är anmärkningsvärt stort.
- intresset för motionscykling är mycket stort i grupperna över 50 år.
- bland dans, musik och teater är det endast att enskilt spelat instrument som har ökat sedan förra mätningen, ökningen är störst i grupperna över 50 år.
- när det gäller nöjdheten med sin egen fritid har den ökat bland ungdomar i centrum och likaså bland ungdomar på landsbygden även om alla inte är helt nöjda med utbudet där.

Medborgardialog/referensgrupper (2017)

Medborgardialog är ett verktyg för att kartlägga kommuninvånarnas behov av kultur- och fritidsverksamhet samt för att fånga in nya idéer och förslag. Medborgardialoger samt möten med referensgrupper har genomförts vid framtagandet av ett nytt kommunalt kulturpolitiskt program, Medborgardialogen har bland annat genomförts med hjälp av enkätverktyget Webropol via uppsala.se.

Analysen visar bland annat att:

- det finns behov av scener för dans samt av danslokaler.
- det finns behov av musik- och teaterscener i olika storlek och med olika publikkapacitet.
- det finns behov av repetitionslokaler och konsertlokaler för bl a körsång
- det finns behov av samlingsplatser/mötesplatser för kultur och föreningsliv, både för unga som äldre.
- det finns stora behov gällande underhåll av befintliga anläggningar och lokaler.
- det finns stora behov gällande utveckling av befintliga anläggningar och lokaler.

Utredningar

Kulturnämnden har de senaste åren genomfört utredningar om Framtida konstverksamhet i Uppsala kommun och behov och förutsättningar för att skapa attraktiva ateljéer och verksamhetsytor i Uppsala kommun för konstnärer. Dessa utredningar ligger till grund för identifierade lokalbehov inom konstområdet.

3.3 Lokalresurser

Fritidsklubbar

Fritidsklubb är en öppen fritidsverksamhet som erbjuds barn 10–12 år i enlighet med skollagen. Öppen fritidsverksamhet utgår från barnens behov av fritidsaktiviteter och möjlighet att utveckla intressen. Verksamheten anpassas efter barnets ålder.

Verksamheten når många av kommunens 10–12 åringar och har en relativt bra geografisk spridning. Fritidsklubben har en viktig förebyggande roll med bra tillgänglighet, låga avgifter, och en verksamhet som bedrivs på barnens villkor. Kulturförvaltningens avdelning Fritid Uppsala driver 22 fritidsklubbar, och KFUM Uppsala en fritidsklubb med kommunalt stöd. Fritidsklubbarna ligger utspridda i stad och på landsbygd.

Behovet av nya fritidsklubbar styrs både av var barnen bor och var man går i skolan. De flesta barn i åldern 10–12 år går dock i skolan i sitt närområde. Antalet inskrivna barn totalt i fritidsklubb stiger stadigt. Det har förstås flera orsaker varav inflyttningen i Uppsala är en, utbyggnaden som har skett av fler fritidsklubbar i början på 2010-talet en, men också en bra kvalitativ verksamhet som barn och föräldrar vill använda sig av. I oktober 2013 var det 1 540 barn inskrivna i fritidsklubb och i idag är det cirka 2 500 barn inskrivna.

Kostnaden för att driva en fritidsklubb uppskattar Fritid Uppsala till 1 100–1 400 tkr/år, inklusive personalkostnad och lokal. Driftskostnaden beror i stor utsträckning på vilken typ av lokaler fritidsklubben flyttar in i, om de är nybyggda skollokaler med hög hyra, äldre lokaler med lägre hyra, eller lokaler där man kan samutnyttja ytor.

Fritidsgårdar

Fritidsgårdar bedriver öppen fritidsverksamhet för åldern 13–18 år. Några enheter har riktad verksamhet för unga med funktionsnedsättning där målgruppen är 21 år. Fritidsverksamheten ska utgå från ett främjande perspektiv och huvudsakliga inriktningen är hälsa, kultur och bildning. Verksamheten ska ha stort fokus på delaktighet, samverkan och allas lika värde. Alla diskrimineringsgrunder ska beaktas. Barns och ungas egna erfarenheter, kunskap och intressen ska tas till vara på ett sådant sätt att deltagarna upplever meningsfullhet och framtidstro och ges förutsättningar att utveckla egen identitet samt förmår utveckla verktyg att hantera sina framtida liv. Verksamheten ska stimulera brukarnas eget skapande och förmedla nya upplevelser, gemenskap och inspirera till kulturutövning.

Barns och ungas entreprenöriella förmågor och självorganisering ska stärkas. Fritiden har betydelse för barns och ungdomars identitetsskapande. Ungas identitetsutveckling och bildning sker i allt högre utsträckning på fritiden. Fritidsaktiviteter av god kvalitet ökar ungdomars möjligheter till etablering i vuxenlivet och kvalificerar för yrken och framtida försörjning. Olika profilering av verksamheten ställer olika behov av lokaler. Några enheter har musikstudios andra bra lokaler för rörelse eller skapande. De flesta fritidsgårdar är lokalintegrerade i grundskolor och samnyttjande av vissa specialsalar är en framgångsfaktor. De flesta fritidsgårdar har fritidsklubsverksamhet på eftermiddagar. Det är ett samnyttjande av såväl lokaler som medarbetare men ställer stora krav på lokalernas utformning.

Utvecklingsbehov

Fritidsgårdarna har stor spridning och finns i de flesta stads- och landsbygdsdelar. Många av de befintliga fritidsgårdarna är i stort behov av upprustning. Stora behov kan antas finnas av utveckling av fritidsgårdsverksamhet/aktivitetshus i Gränby, Storvreta, Eriksberg, Lindbacken och Gunsta. Vid nyetablering av fritidsgårdar kan de kombineras med exempelvis kulturskoleverksamhet och kulturcentrumverksamhet i så kallade aktivitetshus som kan fungera som områdesnära mötesplats för alla åldrar.

Grands verksamhet behöver utvecklas med ytterligare lokaler för ungdomsverksamhet. Grand har en stor och en liten scen och används mycket Fritid Uppsalas gemensamma evenemang och aktiviteter på lov.

Allmänna kulturella mötesplatser och mötesplatser för unga

Kulturcentrum

Uppsala kommuns kulturcentrum ska vara offentliga rum i lokalsamhället och en mötesplats för alla i och kring närområdet. Genom att erbjuda aktiviteter och lokaler till olika grupper i olika sammanhang ska kulturcentrumen vara en plats för bildning, kultur, informationsutbyte, lärande och möten mellan generationer och kulturer. Idag finns fyra kulturcentrum i Uppsala; Stenhagens bildnings- och kulturcentrum, Gottsunda kulturhus, Sävja kulturcentrum och Gränby kulturcentrum.

Stenhagens bildnings- och kulturcentrum invigdes 2008. Centrumet innehåller förskola, grundskola F-9, bibliotek, fritidsgård/fritidsklubb, elev- och seniorrestaurang samt lokaler för bild, musik, dans och idrott med mera.

Då Mötesplats Treklängen är under omvandling, flera verksamheter har flyttat eller är på väg att flytta ut och skolan flyttar in, är Gottsunda kulturhus från och med januari 2019 kultur nämndens kulturcentrum i stadsdelen. I kulturhuset finns bibliotek, teater- och danslokaler, konstnärsateljéer samt föreningslokaler. Det kommunala fastighetsbolaget UKFAB driver dessutom kulturverksamhet i lokalen Kulturpunkten i Gottsunda kulturhus.

Sävja kulturcentrum invigdes i december 2014 och i lokalerna finns bibliotek, fritidsgård/fritidsklubb, kulturskola och svenska kyrkans diakoniverksamhet. Det finns också ett café, lokaler för dans, musikstudio, gym, ateljé och lokaler för möten.

Behovet av kultur- och fritidslokaler är stort i Gränby. Hösten 2019 kommer Gränbybiblioteket och Gränby kulturcentrum samordna sina verksamheter i Gränbybibliotekets lokaler, med bland annat programverksamhet. Även en arbetsplats för kulturcentrumets verksamhetsledare kommer att inrättas där. I anslutning till bibliotekslokalen finns även en aula och en matsal som kan användas för verksamhet. En annan viktig samarbetspartner är fritidsgården som ligger intill. Detta är dock en temporär åtgärd i väntan på mer ändamålsenliga lokaler för ett kulturcentrum i Gränby som också kan vara en resurs för det fria kultur- och föreningslivet.

Kulturella mötesplatser

Fyrisgården är en mötesplats som ordnar fritidsaktiviteter med mera för alla, oavsett ålder, ursprung och funktionsförmåga. Verksamheten vänder sig till hela Uppsala kommun och drivs med kommunalt verksamhetsstöd.

Mötesplatser för unga är en öppen mötesplats med aktiviteter för en något äldre målgrupp än de traditionella fritidsgårdarna. Verksamheten riktar sig främst till unga/unga vuxna i åldern 15–25 år. Hit räknas Ungdomens hus och KFUM Leoparden.

Allaktivitetshuset Allis drivs i egenregi och erbjuder skate, klättring, parkour, dans, rollspel och skapande. Flera föreningar är aktiva på Allis. Under 2019 har ett e-sportrum med möjlighet till spel och att arbeta med film utvecklats. I Allis lokaler bedrivs även fritidsklubb (Fyrislund) och ett café. Caféet drivs i samarbete med arbetsmarknadsförvaltningen. Utveckling av utemiljön är ett önskemål.

Utvecklingsbehov

Många av de behov som identifierats i olika undersökningar såsom scener, utställningslokaler, ateljéer för konstnärer och kulturella och kreativa näringar, repetitionslokaler, möteslokaler med mera både för det professionella kulturlivet och för det egna skapandet i alla åldrar skulle kunna fyllas genom ett kreativt och innovativt center/ kulturhus som centralt placerat kunde bli en mötesplats för många kommuninvånare.

Det råder även brist på bra och tillgängliga lokaler i centrala staden för unga vuxna som vill utöva kultur i olika former. Dessa lokaler skulle dock med fördel kunna ligga i anslutning till ett kulturhus och en mötesplats för alla åldrar.

Bibliotek

I Uppsala kommun ligger ansvaret för folkbibliotek under kulturnämnden och skolbibliotek under utbildningsnämnden.

Folkbiblioteksverksamheten lyder under bibliotekslagen (SFS 2013:801). Den säger att biblioteken dels ska verka för det demokratiska samhällets utveckling genom att bidra till kunskapsbildning och fri åsiktsbildning, dels främja litteraturens ställning och intresset för bildning, upplysning, utbildning och forskning samt kulturell verksamhet i övrigt. Biblioteksservice finns fysiskt, mobilt och digitalt i hela kommunen.

I Uppsala kommuns biblioteksplan anges utgångspunkter som bör vara vägledande vid nyetablering av bibliotek. Bibliotek ska etableras i lokaler som möjliggör utveckling, samverkan, samlokalisering och lokaliseras där kommunens invånare naturligt rör sig. Bibliotek Uppsala arbetar för att skapa fler och bättre tekniska lösningar som resulterar i utökade öppettider. Detta ställer dock även större krav på säkerhet och tillgänglighet i lokalerna.

Utvecklingsbehov

Nyetablering av biblioteksverksamhet i olika omfattning och med olika inriktning skulle behöva ske i anslutning till handelscentrumet Gränbystaden där ett bibliotek når dels de som bor i området, dels en stor del av kommuninvånarna som passerar Gränby av olika skäl. Utvecklingen av landsbygden är också stark i denna del av kommunen och invånarna kan antas använda Gränbystaden som närmsta större handelscentrum. Nyetablering skulle också behöva ske i Rosendal (beslutat) och i Ulleråker utifrån beräknad befolkningsökning och skapande av mötesplatser i nya stadsdelar. Etablering vid Börjetull/Svartbäcken kan bli aktuell, eftersom avståndet till närmaste bibliotek (Stadsbiblioteket) är cirka 3 kilometer. Utifrån befolkningstillväxten bör Gränby samt Rosendal prioriteras i första skedet.

En förstärkning av biblioteken i Eriksberg, Storröta, Gottsunda och Sävja kommer att behövas när områdena växer. Även Stadsbiblioteket bör förstärkas på sikt. Här bör ytterligare utbyggnad, i första hand av barnavdelningen utredas vidare. I Gottsunda kan nuvarande lokaler behöva flyttas på sikt enligt antaget planprogram för Gottsunda Centrum.

Befintliga landsbygdslbibliotek förstärks och Bälungebiblioteket kommer från och med 2020 kunna erbjuda meröppet. Biblioteket i Björklunge kan eventuellt flyttas till ett mer centralt läge på orten. Den mobila verksamheten fortsätter att utvecklas för att komplettera de områden på landsbygden som saknar fysiska bibliotek. Mobil biblioteksverksamhet kan även vara ett komplement i stadsdelar som saknar ett fysiskt bibliotek, möjligtvis i form av en ny biblioteksbus.

Kultur- och naturskola

Kulturskoleverksamhet

Uppsala kulturskola erbjuder frivillig undervisning inom musik, sång, dans, teater och bild. Verksamheten riktas till barn och unga i åldrarna 6 till 20 år från Uppsala kommun, med särskild hänsyn till de yngre åldersgrupperna.

Uppsala kulturskola hyr idag egna lokaler för administration och musikundervisning om ca 2 200 kvm på Kungsgatan/Nannaskolan och Skolgatan samt ca 500 kvm för dans och teaterverksamhet på Björkgatan. Lokaler för bild- och formundervisningen delas med Uppsala konstmuseum på Uppsala slott, ca 50 kvm. I övrigt sker det mesta av undervisningen i samverkan med kommunens skolor.

På tre grundskolor finns den socialt inriktade musikverksamheten El Sistema. Besök på skolor runt om i kommunen sker i projektform med inriktning på skolor och områden där kulturskolan inte har kontinuerlig verksamhet.

Kulturnämnden ger även verksamhetsstöd till föreningar som bedriver kulturpedagogisk verksamhet för barn och unga 6–20 år (stöd till barns och ungas kulturutövande). Tre fristående aktörer bedriver musik- och kulturverksamhet med kommunalt verksamhetsstöd för barns och ungas kulturutövande.

Utvecklingsbehov

Uppdraget för kulturskolan är att fortsätta utveckla barn och ungas möjligheter till skapande verksamhet genom utbyggnad och utveckling av kulturskolverksamheter. Önskvärt är att öka närvaron i kommun- och stadsdelar där verksamheten är mindre etablerad, att samverka med andra aktörer inom kulturområdet samt med förskola och skola. Den typ av lokaler Kulturskolan behöver är danssalar, teatersalar, bildsalar, rum för enskild musikundervisning och gruppundervisning, ensemblerum /slagverksrum, orkestersalar och teknik- och materialförråd.

Naturskolan

Naturskolan bedriver sin verksamhet i Hammarskog. Naturskolans uppdrag är att arbeta mot förskolor och grundskolor, både kommunala och fristående, i Uppsala kommun för att ge eleverna positiva naturupplevelser och lägga grunden för kunskap om miljö och ekologiska samband.

Utvecklingsbehov

Naturskolan har stora renoveringsbehov. I plan ligger att uppföra garage och båtbyggnad samt bättre förråds möjligheter. Även renoveringsbehov av kök, hall och duschrum är stort.

Naturskolan skulle kunna utveckla sin verksamhet ytterligare för barn och unga på fritiden i och med utvecklingen av Hammarskog som rekreationsområde samt på fler platser i kommunen som t ex Björklinge.

Allmänna samlingslokaler/bygdegårdar

I Uppsala kommun finns det ett trettiotal bygdegårdar samt allmänna samlingslokaler som drivs med hjälp av kommunalt verksamhetsstöd.

En översyn av stödet till bygdegårdarna i kommunen kommer att genomföras av kulturförvaltningen för att möjliggöra för aktörer att ordna mer verksamhet på bygdegårdarna.

Föreningslokaler

Behovet av lokaler för möten och föreningsverksamhet är stort har efterfrågats av civilsamhället under arbetet med framtagandet av det kulturpolitiska programmet. I många områden saknas lämpliga lokaler som kan användas av olika föreningar.

I den fortsatta stadsutvecklingen behövs lösningar för att hantera det strukturella problemet för kulturlivet i stort med ökande hyror och hur föreningsdriven kultur- och fritidsverksamhet kan etableras i nya områden om marknadsmässig hyra råder.

Det som också efterfrågas, vilket inte ingår i nämndens ansvarsområde men som kan samnyttjas med kultur- och fritidsverksamhet, är lokaler för annan föreningsverksamhet såsom t ex samfällighetsmöten och liknande. Kulturnämnden kan i nuläget inte åta sig att stå för finansieringen av dessa mötesplatsbehov. Ansvarsfrågan behöver därför lyftas till en övergripande nivå om vilket ansvar kommunen åtar sig för denna typ av mötesplatsfunktion.

Likaså behövs arbetslokaler för kulturskapare till rimlig hyra. Ett exempel är etableringen av Ateljéföreningen Hospitalet som kunnat etablera sin yrkesverksamhet i tomma lokaler i Hospitalet under utvecklingstiden i Ulleråker. För att permanenta satsningen som bidrar till en positiv utveckling av stadsdelen behövs dock en långsiktig lösning.

Scener för teater, dans, musik, litteratur och övriga uttryck

Reginateatern är en del av kulturförvaltningen och erbjuder alla kommuninvånare ett brett utbud av teater, musik och litterära evenemang. Reginateatern är Uppsalas gästspelsscen för lokala, nationella och internationella grupper, såväl professionella som amatörer liksom etablerade och oetablerade scenkonstnärer under professionell ledning. Regina är en scen för levande poesi och en arena för det fria ordet.

Sommarscenernas programverksamhet i *Parksnäcken* i Stadsträdgården och *Amfiteatern* i Källparken drivs på uppdrag av kulturnämnden

Scener som drivs av andra aktörer med verksamhetsstöd från kulturnämnden är Den Lilla Teatern, Köttinspektionen (teater, dans, konst och musik) och Gottsunda Dans & Teater.

Teater Blanca drivs av omsorgsförvaltningen är en scen och arbetsplats för vuxna med funktionsvariationer inom daglig verksamhet i Uppsala kommun. Utanför arbetstid är scenen också en resurs för Uppsalas fria kulturliv.

Utvecklingsbehov

Att skapa goda förutsättningar för fria scenkonstgrupper att verka i Uppsala kommun och därmed möjliggöra ett brett scenkonstutbud, särskilt för barn och unga, är av stor betydelse för kommunens kulturliv. Det gäller både möjligheten att ta emot internationella/nationella gästspel och att ge goda förutsättningar för de scenkonstgrupper som är baserade i kommunen. Det är också viktigt att stimulera återväxten inom scenkonstområdet genom ökade möjligheter till eget skapande och pedagogisk verksamhet. För att möjliggöra detta behövs ökad tillgång till repetitionslokaler, mindre kostsamma scener och bättre produktionsvillkor för fria grupper för att fler unga kulturutövare ska välja att stanna och verka i Uppsala.

Dansen, liksom samtida cirkus, är utvecklingsområden i Uppsala kommun. Utbudet av professionella dansföreställningar liksom samtida cirkusföreställningar har ökat på senare år för kommuninvånarna men fortsatt utveckling behövs. Dansens, men även den samtida cirkusens, särskilda behov när det gäller scener och repetitionslokaler måste uppmärksammas. Uppsala kommun har en aktiv ungdomscirkusförening samt många dansföreningar som utövar olika dansstilar. Dessa föreningar behöver träningslokaler som också fungerar som sociala mötesplatser. Här behöver ansvaret och gränsdragningen mellan KTN och IFN ses över vad gäller sceniskt utövande och motions-/idrottsutövande inom dans- och cirkusområdet.

Parksnäckan har stora upprustningsbehov. Från 2024 måste det finnas en lösning på antingen total ombyggnad av anläggningen eller flytt av den. Vid eventuell flytt bör byggnation kunna ske parallellt med verksamhet i nuvarande anläggning.

Amfiteatern i Källparken behöver ett permanent tak för att scenverksamheten ska kunna bedrivas hållbart. Förslag finns framtaget.

Det konstnärsdrivna kulturhuset Köttinspektionen har etablerat sig som en viktig scen för dans, teater, konst och musik och gett Uppsala ett mycket gott rykte både nationellt och internationellt. Verksamheten i huset skulle kunna utvecklas ytterligare men då behövs ett ställningstagande från Uppsala kommun angående byggnadens långsiktiga användande.

Uppsala har ett aktivt fritt professionellt kulturliv och ett stort utbud av musikevenemang av olika slag, både professionella och icke professionella. Många festivaler inom olika genrer berikar kommunen. Allt fler amatörkörer och orkestrar inom alla genrer är aktiva inom kommunen. Ett tilltagande problem är de allt färre scener som finns att tillgå för olika framträdanden. Små verksamheter har inte råd med de större scenerna, och andra scener råder brist på. Det skapar ett beroende av stöd från kulturnämnden både för repetitionstid och för professionell scen och teknik. Oetablerade aktörer har svårt att utvecklas vidare.

Många av Uppsalas körer saknar ändamålsenliga repetitionslokaler och konsertlokaler. Det skulle också behövas också fler scener för unga, oetablerade band.

Inom litteraturområdet utgör folkbiblioteken viktiga arenor för möten med författare och böcker. Litteratur blir allt mer tillgänglig via olika kanaler men det som efterfrågas i

ökad utsträckning är möten med författare och möjligheter att dela litterära upplevelser tillsammans med andra. Som exempel kan nämnas bibliotekens författarträffar och bokcirkelverksamhet. Det finns ett behov av mindre och mer intima scener som lämpar sig bättre för t ex poesiläsningar och det utbud som inte fyller de större scenerna såsom t ex Uppsala stadsteater, UKK, Reginateatern eller Mallas sal på Uppsala stadsbibliotek. Utvecklingen av ett litteraturhus i Walmstedtska gården kommer till viss del att kunna svara mot detta behov. Scenerna i kulturhus och kulturcentrum samt de lokala folkbiblioteken och ungdomskulturhusen är också viktiga arenor inom litteraturområdet.

Museer och utställningslokaler

Uppsala konstmuseum är en del av kulturförvaltningen. Museets huvuduppgift är att samla, vårda och tillgängliggöra konst genom att arbeta med museets samlingar och erbjuda angelägen utställnings- och konstpedagogisk verksamhet av hög kvalitet till Uppsalas samtliga invånare och andra besökare. Museet kan även bedriva verksamhet på platser utanför museibyggnaden och ska arbeta för att samverka med relevanta parter på lokal, regional, nationell och internationell nivå.

Utvecklingsbehov

Uppsala konstmuseums verksamhet behöver utvecklas i takt med att Uppsala växer för att kunna erbjuda en attraktiv verksamhet för kommuninvånare och besökare. Museet har behov av utökade verksamhetslokaler som är tillgängliga och anpassade för museiverksamhet. En förstudie om konstverksamhetens framtida utformning och lokalbehov genomfördes 2017 där det föreslogs att en fördjupad utredning bör undersöka möjligheterna att placera ett nytt konstmuseum i Kvarteret Hugin eller Ångkvarn. Likaså att det förslag till utbyggnad av slottet som Statens Fastighetsverk tagit fram skulle utredas. En fördjupad utredning utifrån förstudiens förslag har startat under 2019 under ledning av kommunledningskontoret efter beslut i kommunstyrelsen.

Det biologiska museet *Biotopia* är en del av kulturförvaltningen. Museets huvuduppgift är att erbjuda alla kommuninvånare vägledning inom natur- och biologiområdet med särskilt fokus på ekologiska sammanhang och hållbar utveckling. Verksamheten ska fungera som ett nav för information och kunskap inom kompetensområdet och erbjuda en arena för möten mellan forskning, allmänhet och skola och fungera som en vägvisare ut i den uppländska naturen.

Utvecklingsbehov

Museets lokaler i Vasaparken inklusive administrationsbyggnaden är i behov av omedelbar upprustning och förbättringar. Museet har ett högt besöksstryck och det finns behov av större lokaler för den publika verksamheten på sikt samt ett väl fungerande café.

Bror Hjorths Hus förvaltas av Bror Hjorthstiftelsen där Uppsala kommun är medstiftare och drivs med verksamhetsstöd från kulturnämnden. Stiftelsen har till ändamål att förvalta och vårda den konst av Bror Hjorth och den egendom i övrigt som genom överlåtelse och deposition överlämnats till stiftelsen, att hålla denna egendom samlad och i museiform tillgänglig för allmänheten i ett Bror Hjorthmuseum i stiftelsens fastighet Kåbo samt att stimulera och underlätta studier av och förståelsen för Bror Hjorths konst.

Utvecklingsbehov

Museibyggnaden, Bror Hjorths ateljé och bostad från 1943 och den tillbyggda

konsthallen med verkstadsdel från 1978–95, är i behov av underhåll och frågan om Uppsala kommuns ansvar för detta behöver utredas.

Utvecklingsbehov för utställningslokaler för det fria kulturlivet

Behovet av utställningslokaler, både för professionellt verksamma konstnärer och amatörer, är stort. Ett utvecklingsarbete pågår i Walmstedtska gården för att utöka utställningsmöjligheterna för Uppsalas yrkesverksamma konstnärer. Även Köttinspektionen är en betydelsefull utställningsplats som kan utvecklas ytterligare.

4. Utblick

4.1 Stads- och landsbygdsutveckling

Under den närmast 5-årsperioden är det framförallt i staden som den stora bostadsutbyggnaden och befolkningsökningen kommer att ske. Fokus för bostadsbyggandet ligger här på stadsdelarna Kungsängen/Industristaden, Rosendal, Östra Salabacke men även i Gamla Uppsala – Nyby, Gränby, Kapellgården, Kvarngården samt Ultuna/Bäcklösa kommer det byggas många bostäder. Utanför staden väntas störst samlad utbyggnad ske i Fullerö Hage, Gunsta, Lindbacken och Skölsta. Under mitten och andra halvan av 2020-talet väntas utbyggnad i framför allt Eriksberg, Librobäck, Gottsunda-Valsätra, Sävja – Bergsbrunna, Ulleråker samt Södra Storstveta starta. Utbyggnaden förväntas fortsätta i flera av de övriga områdena ovan.

Uppsalapaketet - avtalet med staten om 4-spårig järnväg mellan Uppsala och Stockholm med en stor utbyggnad av stadens södra delar - kommer ha stor påverkan på utbyggnadsbehovet av den sociala infrastrukturen¹ under lång tid framöver. Det berör i första hand Sävja-Bergsbrunna men också Gottsunda-Valsätra, Bäcklösa och Ultuna. Planeringen för hela utbyggnaden av cirka 33 000 bostäder ska ske så att samtliga lägenheter kan vara färdigbyggda år 2050.

Samnyttjande

För att skapa kostnadseffektiva och yteffektiva lösningar behöver flera kommunala verksamheter samnyttja en anläggning eller lokal. Samnyttjande av anläggningar och lokaler ska bidra till att tillgängliga lokalytor kan användas mer effektivt, skapa synergieffekter mellan verksamheter och att skattemedel används mer kostnadseffektivt.

Kultur- och fritidslokaler i tidig fysisk planering

Fastighetsstaben/kommunledningskontoret arbetar med att ta fram en modell vars syfte är att beräkna behovet och säkerställa ytor för olika kommunala verksamheter, bland annat kultur- och fritidsverksamhet, i den tidiga fysiska planeringen. Denna modell visar hur många kultur- och fritidsanläggningar som finns i ett område och närliggande områden, vad som behövs utifrån hur många personer som bor eller kommer att bo i ett område samt hur stor yta eventuella etableringar kräver. Modellen

¹ Lokaler och mark för samhällsfinansierad verksamhet - förskola, skola, idrott, kultur samt fritid men även särskilda bostäder.

kan även visa nyckeltal för Uppsala kommun och för våra referenskommuner när detta material är framtaget vilket möjliggör jämförelser kommunerna emellan.

Beredskap för kommande behov

Behovet i lokalförsörjningsplanen är uppskattat utifrån kommunens befolkningsprognos. En långsiktig planering behöver ha beredskap för ett annat behov – både ett högre och ett lägre. I kommunens befolkningsscenario *extra hög* uppskattas befolkningen år 2030 uppgå till totalt drygt 283 000 invånare i stället för 268 000, som prognosen anger. En beredskap behöver därför finnas för ytterligare cirka 17 000 personer den närmaste 10-årsperioden.

Ytterligare cirka 1 100 förskoleplatser eller 8 förskolor med 144 platser i varje bedöms behövas om befolkningen ökar till 283 000 personer. För grundskolans del ökar behovet med 1 400 platser eller 2-3 skolor och för gymnasiet cirka 400 elever eller knappt ½ skola. Detta påverkar också kultur- och fritidsverksamheten.

Åldersgruppen 65 år och äldre beräknas bli drygt 600 fler med en total ökning på 17 000.

I kommunen pågår ett arbete för att säkerställa möjligheten att tillgodose social infrastruktur när behov uppstår i första hand i områden utanför de stora exploateringsområdena. Stadsbyggnadsförvaltningen, planenhet röd, arbetar med att kartlägga strategisk mark i staden där det ska vara möjligt att i framtiden försörja kommunen med lokaler, anläggningar och särskilda bostäder.

Syftet med arbetet är att platser som bedöms lämpliga för ändamålet utifrån sammanhang och fysiska förutsättningar ska bevakas långsiktigt. Framför allt är det stora ytkrävande anläggningar som skolor och idrottsanläggningar, som det i efterhand kan vara svårt att hitta en bra lokalisering för i samband med förtätning av befintliga bostadsområden, som kommunen behöver reservera mark för.

Med bättre framförhållning och kunskap förkortas planeringsprocessen när behovet blir aktuellt att realisera.

4.2 Omvärld

4.2.1 Nyckeltal

4.2.2 Jämförelsekommuner

Kulturförvaltningen gick 2018 ut med ett förfrågningsunderlag för att få fram jämförbara uppgifter och nyckeltal till de så kallade R9 kommunerna, det vill säga Eskilstuna, Gävle, Linköping, Jönköping, Norrköping, Södertälje, Örebro och Västerås. Tyvärr inkom inga uppgifter från kommunerna. Det visar att nyckeltal inom kultursektorn som rör fysisk planering är ett utvecklingsområde och att behovet behöver lyftas i ett större sammanhang med t ex SKL.

5. Åtgärder

Nya åtgärder

Åtgärder		
Enhet	Beskrivning	Tid
Fritidsklubb/fritidsgård	Eriksberg. Moduluppställning eller annat alternativ som ersätter befintliga lokaler i Eriksbergsskolan eftersom skolan tog dem i anspråk för undervisning när en av Hågalsskolans lokaler brann.	2020
Fritidsklubb	Nyetablering i ny skola i Storstora, i koordinering med LFP pedagogiska lokaler.	HT 2027
Fritidsklubb	Nyetablering. Utbyggnad av befintlig skola, Gamla Uppsala.	HT 2027

Tidigare beslutade åtgärder

Åtgärder		
Enhet	Beskrivning	Tid
Bibliotek	Börjetull/Svartbäcken. Nyetablering av bibliotek i Börjetull/Svartbäcken (möjligtvis i Fyrishov).	2022-
Bibliotek	Etablering av mindre bibliotek i Gränby köpcentrum. (Överflyttad åtgärd från Östra Salabacke)	2022
Bibliotek	Rosendal. Nyetablering av mindre bibliotek.	2024
Bibliotek	Ulleråker. Nyetablering.	2025-
Fritidsgård/ Aktivitetshus	Gunsta. Nyetablering. Aktivitetshus som kan innefatta kulturskola mm.	HT 2024
Fritidsgård/ Aktivitetshus	Jälla/ Lindbacken. Samlokaliseras med fritidsklubb och sporthall. Nyetablering. I koordinering med LFP pedagogiska lokaler.	2023-
Fritidsgård/ Aktivitetshus	Ulleråker. Nyetablering. Aktivitetshus, samplaneras med skola, sporthall.	2025-
Fritidsgård/ fritidsklubb	Bältinge. Flytt och utökning av befintlig verksamhet. Inryms i nya Bältingeskolan efter renovering/utökning eller i den s k Folkskolan.	HT 2024 (ev tidigare)
Fritidsgård/ fritidsklubb/aktivitetshus	Storstora. Utbyggnad i samband med centrala Storstoras utveckling.	2024-
Fritidsgård/fritidsklubb	Löten. Flytta befintlig verksamhet till Heidenstam vid utveckling av stadsnod.	2025
Fritidsklubb	Almtuna. Nyetablering vid utbyggnad av skola. I koordinering med LFP pedagogiska lokaler.	HT 2026
Fritidsklubb	Flogsta. Nyetablering. Koordinera med utbyggnad av befintlig skola. I koordinering med LFP pedagogiska lokaler.	HT 2026
Fritidsklubb	Fredrika Bremer. Nyetablering. Utökning av befintlig skola. I koordinering med LFP	HT 2026

	pedagogiska lokaler.	
Fritidsklubb	Gottsunda. Nyetablering i Treklängen 2019. Denna fritidsklubb planeras flytta in i nya Gottsundaskolan 2027.	2019/2027
Fritidsklubb	Gunsta. Nyetablering, ny skola. I koordinering med LFP pedagogiska lokaler.	HT 2024
Fritidsklubb	Kungsängen/Hovstallängen. Nyetablering, ny planerad skola. I koordinering med LFP pedagogiska lokaler.	HT 2026
Fritidsklubb	Kvarngärdet. Utökad fritidsklubb i samband med att grundskolan byggs om och utökas.	HT 2025
Fritidsklubb	Lindbacken. Nyetablering.	2020
Fritidsklubb	Norby. Lokalförändring alternativt en ny lokal i koordinering med områdets utveckling.	2025
Fritidsklubb	Rosendal. Nyetablering. Koordinera med ny skola. I koordinering med LFP pedagogiska lokaler.	HT 2024
Fritidsklubb	Sunnersta. Nyetablering. I koordinering med LFP pedagogiska lokaler.	2023
Fritidsklubb	Ulleråker. Nyetablering. I koordinering med LFP pedagogiska lokaler.	2025-
Fritidsklubb	Årsta. Nyetablering. Planeras vid en utbyggnad av en låg/mellanstadieskola i koordinering med LFP pedagogiska lokaler och/eller i koordinering med utveckling av Årsta centrum.	2022
Fritidsklubb	Östra Stenhagensskolan. Nyetablering vid eventuell utbyggnad av skola Östra Stenhagensskolan. I koordinering med LFP pedagogiska lokaler. LFP pedagogiska lokaler 2019 innehåller inte längre denna åtgärd.	2023-
Fritidsklubb/fritidsgård	Vattholma. Permanent ersättning av moduluppställning.	2024
Kulturcentrum	Gränby. Ombyggnad av provisoriska lokaler i Gränbyskolan.	2019/2020
Museum	Uppsala konstmuseum. Nytt konstmuseum.	2025
Museum/utställning/litteratur	Walmstedtska gården. Renovering och ny planlösning av uthuslängan samt ytskiktsrenovering av Å-huset.	2019/2020
Naturskola	Garage	2020
Naturskolan	Naturskolan Hammarskog. Båthus vid bryggan.	2020
Naturskolan	Naturskolan Hammarskog. Renovering av byggnad.	2020

Utredningar

Pågående

- Fördjupad utredning gällande utveckling av verksamhet i nya och utökade lokaler, Uppsala konstmuseum. Inkluderar utredning av magasin för Uppsala konstmuseum/avdelningen för offentlig konst.
- Utred utökad verksamhet och behov av lokaler i Köttinspektionen.
- Utred utveckling av kulturverksamhet i Kv. Sandbacken.
- Utred etablering av centralt beläget kulturhus.
- Utred utveckling av Parksäckan i samverkan med GSN.
- Utred lokalupprustning Bibliotek Uppsala (allmänt, inte separat lokalförsörjningsområde).
- Utredning kring fastigheten på Svartbäcksgatan 32 (Ungdomens Hus). Beräknas klar 2019.
- Utred kommande lokalbehov för KFUM Leoparden (Kontraktet löper ut 2020, fastigheten ska renoveras. Behov av evakueringslokal och ev ersättningslokal finns.)
- Utred möjligheter för etablering av kultur och fritidsverksamhet i Knutby.
- Utred flytt av fritidsklubb/fritidsgård och kulturcentrum till eventuellt aktivitetshus i samband med utvecklingen av Gränby-Liljeforsområdet.
- Utred utveckling av ateljéverksamhet i Ulleråker.
- Utred flytt av Gottsunda Kulturhus enligt beslutat planprogram för Gottsunda C. samt framtida lokalbehov.
- Utred behov av lokaler för Uppsala kulturskola i hela kommunen. Särskilt fokus på centrala staden, Gunsta, Rosendal, Storvreta, Gränby, Ulleråker, Gottsunda
- Utred evakuering av fritidsklubben i Bälinge
- Utred fortsatt tillgänglighetsanpassning av Gåvsta fritidsgård/fritidsklubb.
- Utred framtida lösning för danspaviljongen med GSN och IFN

Ej påbörjade

- Utred behovet för eventuell fritidsklubb i Länna i koordinering med LFP pedagogiska lokaler.
- Utred behov av utökade lokaler för Biotopia.
- Utred Fritidsklubb i Stabby i koordinering med lokalförsörjningsplanen pedagogiska lokaler.
- Utred utökad biblioteksverksamhet i Eriksberg i koordinering med LFP pedagogiska lokaler och LFP idrotts- och fritidsanläggningar för en eventuell framtida samlokalisering av bibliotek, fritidsklubb/fritidsgård, kulturskola, idrottshall.
- Utred möjligheter för etablering av kultur och fritidsverksamhet i Järlåsa.
- Utred Brantingsgårdens lokaler – är det möjligt att utveckla ett aktivitetshus i samarbete mellan fritidsgårdsverksamhet, bibliotek och Källparken
- Utred driften av 4H-gårdarna i Årsta och Gränby i koordinering med utredning av ansvar och ägarförhållanden för fastigheten tillsammans med fastighetsstaben.
- Fördjupad utredning om ombyggnad av nuvarande lokaler i Gottsunda kulturhus
- Utred kultur-och fritidsverksamhet Sävja–Bergsbrunna i samband med bostadsutbyggnad.

6. Ekonomi- och kostnadsutveckling

Uppsala kommuns lokalförsörjningsplan beskriver det strategiska lokalbehovet till 2030 med förslag till lösningar, samt de ekonomiska och finansiella konsekvenserna på ett övergripande plan.

Lokalförsörjningsplanen utgör en långsiktig strategi för att uppnå en hållbar lokalförsörjning för kommunens verksamheter. Planen uppdateras och beslutas årligen av kommunstyrelsen och ligger till grund för kommunens arbete med att uppnå en balans mellan tillgång och efterfrågan av lokaler för kommunens verksamhet.

Lokalförsörjningsplanen baseras på befolkningsprognosen och nämndernas behovsbedömning.

Lokalförsörjningsplanen innehåller samtliga lokaler som kommunens verksamheter nyttjar oavsett ägare. Investeringarna finansieras och genomförs av ägaren som kan vara kommunen själv, kommunala bolag eller externa aktörer. Ägarna får betalt för investeringen via hyran som faktureras berörd kommunal verksamhet.

Lokalförsörjningsplanens ekonomiska konsekvenser för kommunkoncernen består av investeringar som till största delen finansieras genom nyupplåning.

För den kommunala verksamheten, består de ekonomiska konsekvenserna av höjda hyreskostnader samt höjda kostnader för drift och underhåll av fastigheterna och inte minst verksamhetsinvesteringar dvs ränta och avskrivningar.

Från och med 2019 har stab Fastighet en ny finansieringsmodell. Tidigare inkluderat påslag för administration och eventuella kapitalkostnader är inte längre inkluderade i internhyrorna. Eventuella kapitalkostnader för anpassningar i egna fastigheter debiteras nämnderna separat. Fastighetsstabens omkostnader fördelas under 2019 till nämnderna med kvadratmeter som fördelningsnyckel. Fördelade kostnader uppgår 2019 till 6,7 miljoner kronor för kulturnämnden. Fördelade kostnader för 2020 kommer att vara oförändrade.

I lokalförsörjningsplanen ingår enbart ny hyra för nya investeringar och höjd hyra för om- och tillbyggnation av befintlig lokal/anläggning. Det avgörande i planeringen blir att verksamheten som ska nyttja lokalerna kan bära de hyror som skapas, både genom att det finns brukare (exempelvis barn, elever, invånare, föreningar) till lokalerna och att det finns ekonomiskt utrymme inom respektive förvaltning för att täcka lokalkostnaderna. Verksamheten ska dessutom i samband med budgetarbetet säkra finansieringen av höjd hyra och driftkostnader för lokalerna utöver hyra, samt finansiering av kapitalkostnader för verksamhetsinventarier. I fall tillfälliga lösningar blir nödvändiga måste förvaltningarna även beakta avvecklings- och återställningskostnad i sina budgetar.

6.1 Investeringsbedömning

För åtgärder listade i lokalförsörjningsplanen har investeringsbehovet för tillkommande lokaler 2020–2030 beräknats till cirka 465 mnkr. Därutöver bedömer kulturnämnden behovet av verksamhetsnära investeringar till 128 mnkr samt investeringar för offentlig konst 330 mnkr.

I följande tabell presenteras befintlig bestånd 2019 och investeringsbedömningarna för perioden 2020–2030 i tusental kronor.

INVESTERING exkl. verksamhetsnära investeringar dvs beräknat på tillkommande kvadratmeter (tkr)									
Belopp i tusen kronor	Befintligt bestånd 2019	Tillkommande lokaler 2020	Tillkommande lokaler 2021	Tillkommande lokaler 2022	Tillkommande lokaler 2023	Tillkommande lokaler 2024	Tillkommande lokaler 2025-2026	Tillkommande lokaler 2027-2028	Tillkommande lokaler 2029-2030
Kulturverksamhet, Kulturskola	378 449	0	0	0	0	0	182 500	0	0
Bibliotek	390 062	12 775	0	21 900	0	14 600	23 725	0	0
Fritidsverksamhet och fritidsklubb	472 128	9 125	0	16 425	9 125	63 875	93 075	18 250	0
Total nämnd	1 240 639	21 900	0	38 325	9 125	78 475	299 300	18 250	0

I kalkylen har investeringskostnaden 36,5 tkr/m² använts för alla åren inklusive för värderingen av det befintliga kvadratmeterbeståndet som 2019 används av kulturförvaltningen. Årtalet i tabellen avser den tidpunkt när lokalen tas i bruk.

Nästan 65 procent av periodens investeringar är koncentrerade till 2025-2026. Varken år 2021 eller 2029-2030 planeras några nya lokaler tas i bruk. Fritidsverksamhet och fritidsklubbar utgör 45 procent av investeringskostnaderna, medan kulturverksamhet och kulturskola utgör 39 procent och bibliotek 16 procent.

Under planeringsperioden innebär beräknade investeringsutgifter ökade investeringskostnader per invånare enligt följande:

INVESTERING/INVÅNARE									
Kronor/invånare	Befintligt bestånd 2019	Tillkommande lokaler 2020	Tillkommande lokaler 2021	Tillkommande lokaler 2022	Tillkommande lokaler 2023	Tillkommande lokaler 2024	Tillkommande lokaler 2025-2026	Tillkommande lokaler 2027-2028	Tillkommande lokaler 2029-2030
Kulturverksamhet, Kulturskola	1 639	0	0	0	0	0	717	0	0
Bibliotek	1 707	55	0	93	0	60	97	0	0
Fritidsverksamhet och fritidsklubb	2 045	39	0	67	37	256	366	70	0
Total nämnd	5 391	94	0	160	37	316	1 180	70	0

6.2 Hyreskostnad och verksamhetsekonomi

6.2.1 Hyra

Nivån på hyreskostnaden beror till största delen på investeringsbeloppet och till resterande del på kostnader för drift och underhåll. Nybyggnationer innebär alltid en ny hyra medan renovering, om- och tillbyggnad innebär en högre hyra om byggnationen medför en standardökning av lokalerna.

De nybyggnationer som planeras under perioden beräknas resultera i hyresökningar på cirka 31 miljoner kronor. I kostnadsökningen ingår fyra nya bibliotek, utökning av stadsbibliotekets barnavdelning samt 17 nya fritidsklubbar, fritidsgårdar/aktivitetshus. Dessutom ingår ett planerat nytt konstmuseum med tillhörande magasin för kommunens konstsamlingar.

Hyreskostnaderna beräknas i och med detta uppgå till nästan 80 miljoner kronor i slutet av perioden det vill säga en ökning med 63% från 2019 års hyreskostnader.

HYRESKOSTNAD, 2019-2030. Totalt per period.									
Belopp i tusen kronor	Hyror 2019	Prognos 2020	Prognos 2021	Prognos 2022	Prognos 2023	Prognos 2024	Prognos 2025-2026	Prognos 2027-2028	Prognos 2029-2030
Kulturverksamhet, Kulturskola	16 155	16 155	16 155	16 155	16 155	16 155	28 280	28 280	28 280
Bibliotek	18 169	19 017	19 017	20 472	20 472	21 442	23 019	23 019	23 019
Fritidsverksamhet och fritidsklubb	14 441	15 047	15 047	16 138	16 744	20 988	27 172	28 384	28 384
Totalt nämnd	48 764	50 219	50 219	52 765	53 371	58 585	78 470	79 682	79 682

Hyreskostnaden är beräknad på en schablon på 2425 kronor per kvadratmeter för planerade åtgärder perioden 2020-2030. Hyror 2019 är existerande hyror.

Etableringen av nya bibliotek förhåller sig till takten i stadsutvecklingen. Enligt de uppgifter som finns att tillgå i nuläget kommer de nya biblioteken att tas i bruk 2022, 2024 och 2025/2026. Etableringen av nya fritidsklubbar och fritidsgårdar/aktivitetshus är beroende av planeringen av pedagogiska lokaler och idrotts- och fritidsanläggningar. Varje år utom 2021 och 2029-2030 planeras nya lokaler för Fritid Uppsala att tas i bruk med en koncentration till perioden 2024-2026 (13 lokaler). De planerade nya lokalerna för Uppsala konstmuseum kan komma till stånd tidigast år 2025/2026. En tydlig koncentration av nya lokaler planeras till perioden 2025-2026 (64%).

Nyckeltalen i nedanstående tabell visar hur hyreskostnaderna - i kronor per invånare - antas förändras under prognosperioden. Kolumnerna med tvåårsintervall är beräknat på ett befolkningsmedelvärde för varje tvåårsintervall. Varje verksamhets hyreskostnad är dividerad med totala befolkningen för respektive år.

HYRESKOSTNAD KRONOR/INVÅNARE									
Belopp i kronor	Befintligt lokalbestånd 2019	Prognos 2020	Prognos 2021	Prognos 2022	Prognos 2023	Prognos 2024	Prognos 2025-2026	Prognos 2027-2028	Prognos 2029-2030
Kulturverksamhet, Kulturskola	70	69	67	66	65	65	111	108	106
Bibliotek	79	81	79	84	83	86	90	88	86
Fritidsverksamhet och fritidsklubb	63	64	63	66	68	84	107	109	107
Totalt nämnd	211	213	209	217	216	234	308	306	299

Uppsalas folkmängd beräknas öka under prognosperioden med 13%. Trots detta beräknas hyreskostnaderna per invånare öka med 40 % från 213 kronor/invånare 2020 till 299 kronor/invånare 2030.

6.2.2 Verksamhetsekonomi

När befolkningen växer behövs ökad mängd lokaler för att upprätthålla kommunens tjänster och verksamheter inom kultur- och fritidsområdet. Nämndens ekonomi påverkas genom att varje ny lokal som ska tas i bruk medför ökat behov av driftsbudget för att täcka kostnader för hyror, fastighetskostnader, kapitalkostnader för inventarier/utrustning, personalkostnader och övriga verksamhetskostnader.

Utökade resurser för driftsbudget lyfts i mål och budgetprocessen varje år. Som grund för sådana äskanden ligger nämndens årliga uppdaterade lokalförsörjningsplan.

6.2.3 Ekonomisk utblick

Utvecklingen i bostadsbyggandet har dämpats och det kan påverka ökningstakten i befolkningsprognosen. Därför är det viktigt att bevaka och följa upp befolkningsprognosens utveckling. Målet är att skapa en bra balans mellan att inte belasta kommuninvånarna med lokal/anläggningskostnader som är överdimensionerade för befolkningsantalet och samtidigt skapa ett utrymme i lokal/anläggningskapaciteten för långsiktig planering och förändrade behov.

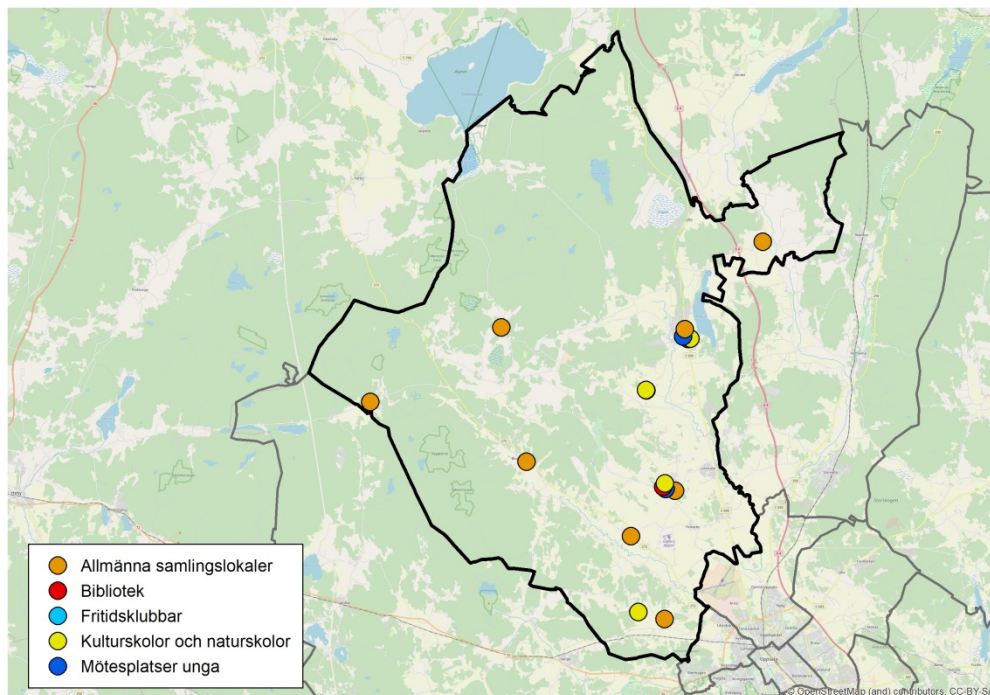
För att Uppsala fortsatt ska vara en kommun som är attraktiv att bo, leva och verka i är det viktigt att satsningar på fritidsverksamhet för barn och unga följer med skolutbyggnaden. Bibliotek är en viktig del i planeringen av socialt hållbara stadsdelar och ska enligt Översiktsplanen etableras i utpekade stadsnoder och stadsdelsnoder. Uppsala konstmuseums verksamhet är viktig både för kommuninvånarna och ur ett nationellt och internationellt besöksnäringssperspektiv. För att museet fortsatt ska kunna erbjuda en attraktiv verksamhet i en växande stad behöver museet utökade och mer tillgängliga lokaler.

Bilaga 1 - Områdesbeskrivning

Kartbilderna i respektive lokalförsörjningsområde visar kultur- och fritidslokaler i olika kategorier. Vilka lokaler med verksamhet som drivs av Uppsala kommun och vilka som inte drivs av Uppsala kommun beskrivs sedan i listan över befintliga objekt.

Bälinge – Björklinge

Börje – Jumkil – Åkerlänna



Befintliga objekt

Enhet	Kategori	Kommunal (ja/nej)
Jumkilsgården	Allmänna samlingslokaler	Nej
Åkerlänna bygdegård	Allmänna samlingslokaler	Nej
Börje Idrottsgård	Allmänna samlingslokaler	Nej
Övre Jumkil bygdegård	Allmänna samlingslokaler	Nej
Åkerby bygdegård	Allmänna samlingslokaler	Nej
Bälinge bygdegård	Allmänna samlingslokaler	Nej
Skuttunge bygdegård	Allmänna samlingslokaler	Nej
Furuliden PRO Björklinge	Allmänna samlingslokaler	Nej
Viksta bygdegård	Allmänna samlingslokaler	Nej
Uppsala Kulturskola	Kulturskola och naturskola	Ja
Uppsala Kulturskola	Kulturskola och naturskola	Ja
Uppsala Kulturskola	Kulturskola och naturskola	Ja
Bälinge fritidsgård	Mötesplatser unga	Ja
Bälinge fritidsklubb	Fritidsklubb	Ja
Bälingebiblioteket	Bibliotek	Ja
Björklinge fritidsgård	Mötesplatser unga	Ja
Björklinge fritidsklubb	Fritidsklubb	Ja
Björklingebiblioteket	Bibliotek	Ja
Uppsala Kulturskola	Kulturskola och naturskola	Ja
Uppsala Kulturskola	Kulturskola och naturskola	Ja

Nya åtgärder

Åtgärder		
Enhet	Beskrivning	Tid

Tidigare beslutade åtgärder

Åtgärder		
Enhet	Beskrivning	Tid
Fritidsgård/ fritidsklubb	Bälinge. Flytt och utökning av befintlig verksamhet. Inryms i nya Bälingskolan efter renovering/utökning eller i den s k Folkskolan	HT 2024 (ev. tidigare)

Utredningar

Pågående

- Utred evakuering av fritidsklubben i Bälinge.

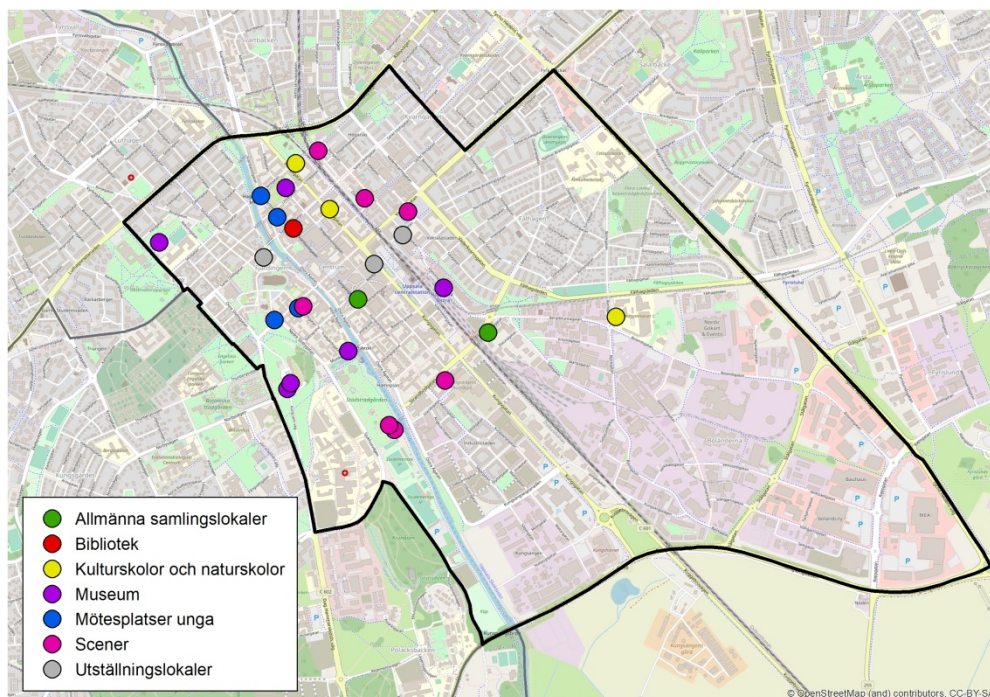
Utbyggnadsplaner

Björklinge respektive Bälinge/Lövstalöt är i översiktsplanen utpekade som prioriterade tätorter. Ramberedskapen för tillkommande bostäder ska vara 300 respektive 700 till och med år 2050.

Planarbete pågår för tillsammans cirka 200 småhus i Bälinge och i Lövstalöt. Utbyggnaden i området kommer att leda till ett behov av fler förskole- och grundskoleplatser.

Centrala staden – Fålhagen

Kungsängen – Boländerna



Befintliga objekt

Enhet	Kategori	Kommunal (ja/nej)
Valegården, verkstan RSMH	Allmänna samlingslokaler	Nej
Fredens Hus	Museum	Nej
Café Genomfarten	Mötesplatser unga	Nej
Uppsala danspaviljong	Scener	Nej
Drakensalen SV	Allmänna samlingslokaler	Nej
Kaleido	Utställningslokaler	Nej
Den Lilla Teatern	Scener	Nej
Köttinspektionen	Scener	Nej
KFUM Leoparden	Mötesplatser unga	Nej
Linnémuseet	Museum	Nej
Linnéträdgården	Museum	Nej
Ungdomens Hus	Mötesplatser unga	Nej
Galleri 1	Utställningslokaler	Nej
Walmstedtska gårdens professorshem	Museum	Nej
Å-Huset	Utställningslokaler	Nej
Gustavianum	Museum	Nej
Myntkabinettet	Museum	Nej
Uppsala Kulturskola	Kulturskola och naturskola	Ja
Carolina Rediviva	Museum	Nej
Skattkammaren	Museum	Nej
Uppsala domkyrka	Museum	Nej
Galleri S	Utställningslokaler	Nej
Galleri London	Utställningslokaler	Nej
Uppsala Kulturskola	Kulturskola och naturskola	Ja
Offkonsten! c/o Stadsteatern	Utställningslokaler	Ja

Uppsala stadsteater	Scener	Ja
Vasa konst	Utställningslokaler	Nej
Pumphuset	Museum	Ja
Upplandsmuseet	Museum	Nej
Uppsala Kulturskola	Kulturskola och naturskola	Ja
Museijärnvägen Lennakatten	Museum	Ja
Stadsbiblioteket	Bibliotek	Ja
Galleri Uppsala	Utställningslokaler	Nej
Grand	Mötesplatser unga	Ja
Reginateatern	Scener	Ja
Uppsala konstmuseum	Museum	Ja
Parksnäckan	Scener	Ja
Uppsala Konsert & Kongress	Scener	Ja
Biotopia	Museum	Ja
Teater Blanca	Scener	Ja

Nya åtgärder

Åtgärder		
Enhet	Beskrivning	Tid

Tidigare beslutade åtgärder

Åtgärder		
Enhet	Beskrivning	Tid
Fritidsklubb	Kungsängen. Hovstallängen. Ny fritidsklubb med ny planerad skola. I koordinering med LFP pedagogiska lokaler.	HT 2026
Fritidsklubb	Almtuna. Ny fritidsklubb med ny planerad skola. I koordinering med LFP pedagogiska lokaler.	HT 2026
Museum	Uppsala konstmuseum. Nytt konstmuseum.	2025
Museum/utställning/litteratur	Walmstedtska gården. Renovering och ny planlösning av uthuslängan samt ytskiktsrenovering av Å-huset.	2019/2020

Utredningar

Pågående

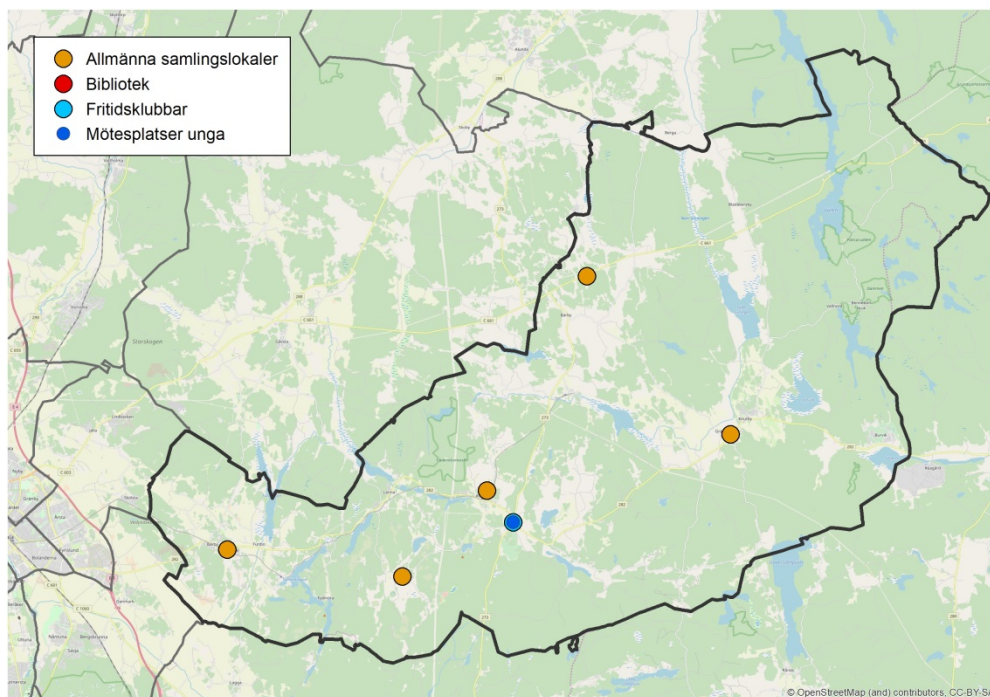
- Fördjupad utredning gällande utveckling av verksamhet i nya och utökade lokaler, Uppsala konstmuseum. Inkluderar utredning av magasin för Uppsala konstmuseum/avdelningen för offentlig konst.
- Utred utökad verksamhet och behov av lokaler i Köttinspektionen.
- Utred utökad barnavdelning på Stadsbiblioteket.
- Utred utveckling av kulturverksamhet i Kv. Sandbacken.
- Utred behov av utökade lokaler eller flytt av Kulturskolan centralt.
- Utred etablering av centralt beläget kulturhus.
- Utred utveckling av Parksnäckan i samverkan med GSN.

- Utred lokalupprustning Bibliotek Uppsala (allmänt, inte separat lokalförsörjningsområde).
- Utredning kring fastigheten på Svartbäcksgatan 32 och eventuella lokalalternativ (Ungdomens Hus). Beräknas klar 2019.
- Kontraktet för KFUM Leopardens lokal löper ut 2020 och fastigheten ska renoveras. Behov av evakueringslokal och ev ersättningslokal finns.
- Utred framtida lösning för danspaviljongen med GSN och IFN.

Utbyggnadsplaner

Utbyggnad pågår av stadsdelen Innerstaden. Detaljplanearbete pågår för utbyggnad av kvarteret Ångkvarn med cirka 900 bostäder. Stadsdelen Innerstaden (kvarteret Hugin) planeras byggas ut med cirka 500 lägenheter. När Kungsängen och kvarteret Hugin är färdigbyggt beräknas totalt cirka 7 500 bostäder finnas här.

Gunsta – Länna – Almunge – Knutby



Befintliga objekt

Enhet	Kategori	Kommunal (ja/nej)
Ulsbygdens bygdegård, Kinsta skola	Allmänna samlingslokaler	Nej
Funbo Godtemplargård	Allmänna samlingslokaler	Nej
Knutbygården	Allmänna samlingslokaler	Nej
Almunge bgf HV-gården	Allmänna samlingslokaler	Nej
Faringe bygdegård	Allmänna samlingslokaler	Nej
Almungebiblioteket	Bibliotek	Ja
Almunge fritidsgård	Mötesplatser unga	Ja
Almunge fritidsklubb	Fritidsklubb	Ja

Nya åtgärder

Åtgärder		
Enhet	Beskrivning	Tid

Tidigare beslutade åtgärder

Åtgärder		
Enhet	Beskrivning	Tid
Fritidsklubb	Gunsta. Nyetablering, ny skola. I koordinering med LFP pedagogiska lokaler.	HT 2024
Fritidsgård/ Aktivitetshus	Gunsta. Aktivitetshus som kan innefatta kulturskola m.m.	HT 2024

Utredningar

Pågående

- Utred kulturskoleverksamhet i Gunsta (Kulturskoleverksamhet saknas på hela östra landsbygden). Ingår i uppdraget att redovisa pågående utveckling av Uppsala kulturskola hur det framtida lokalbehovet i hela kommunen ser ut. Klart våren 2020.
- Utred möjligheter för etablering av kultur och fritidsverksamhet i Knutby.

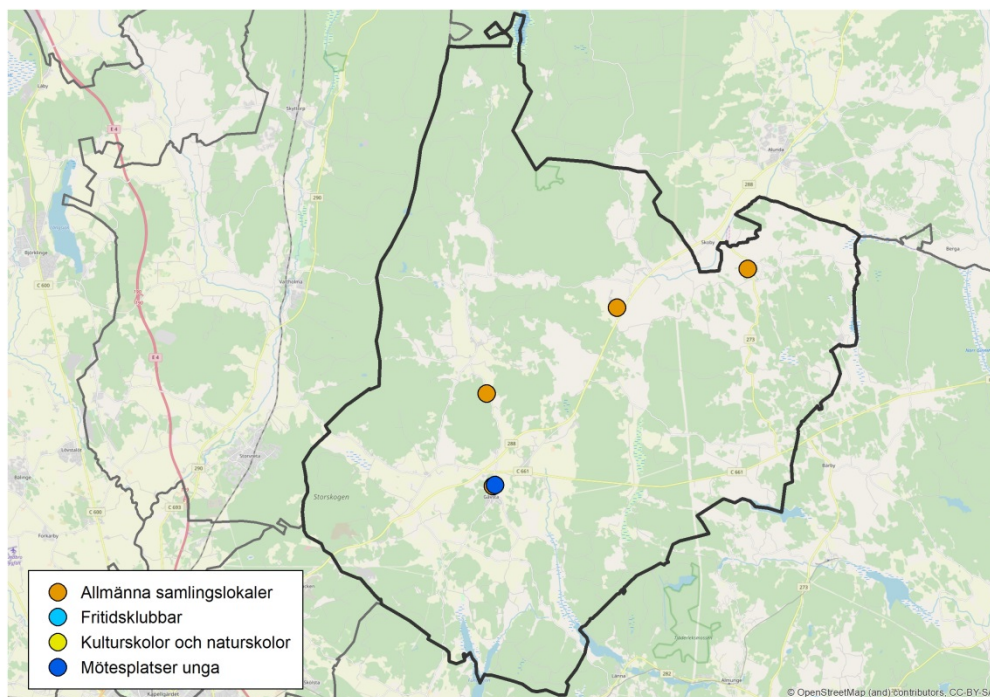
Ej påbörjade

- Utred behovet för eventuell fritidsklubb i Länna i koordinering med LFP pedagogiska lokaler.

Utbyggnadsplaner

Gunsta, Länna, Almunge samt Knutby är i översiktsplanen utpekade som prioriterade tätorter. Ramberedskapen för tillkommande bostäder ska vara cirka 2 500 för hela stråket. Bostadsutbyggnad har påbörjats i Gunsta. Det är osäkert hur många av Gunstas cirka 1 500 planerade bostäder som kan förverkligas till och med år 2030. Detaljplanearbete pågår i Länna för cirka 150 bostäder, förskola, grundskola samt idrottshall.

Gävsta- Stavby – Tuna



Befintliga objekt

Enhet	Kategori	Kommunal (ja/nej)
Tuna bygdegård	Allmänna samlingslokaler	Nej
Hall 2000	Allmänna samlingslokaler	Nej
Rasbokils bygdegård	Allmänna samlingslokaler	Nej
Stavby bygdegård	Allmänna samlingslokaler	Nej
Gävsta fritidsklubb	Fritidsklubb	Ja
Rasbo fritidsgård	Mötesplatser unga	Ja
Uppsala Kulturskola	Kulturskola och naturskola	Ja

Nya åtgärder

Åtgärder		
Enhet	Beskrivning	Tid

Tidigare beslutade åtgärder

Åtgärder		
Enhet	Beskrivning	Tid

Utredningar

Pågående

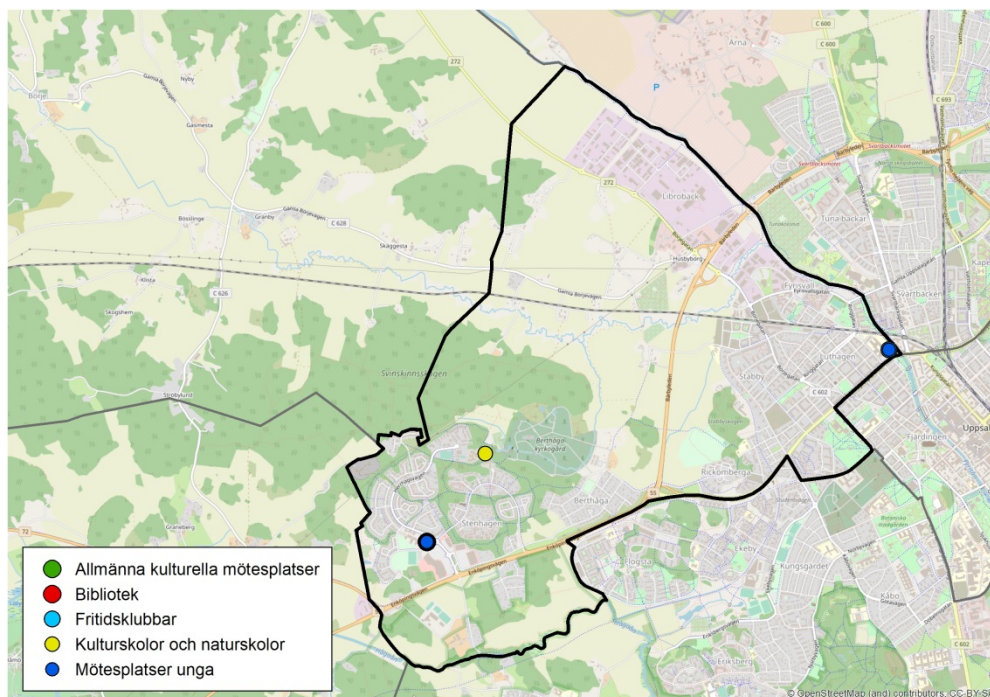
- Utred fortsatt tillgänglighetsanpassning av Gävsta fritidsgård/fritidsklubb.

Utbyggnadsplaner

Gåvsta är i översiktsplanen utpekad som prioriterad tätort. Ramberedskapen för tillkommande bostäder är angiven till 150 stycken. Bostadsutbyggnad i området kan komma att påbörjas inom perioden till och med år 2030 och kommer att leda till ett behov av fler förskole- och grundskoleplatser.

Luthagen – Stenhagen

Rickomberga – Berthåga – Kvarnbo



Befintliga objekt

Enhet	Kategori	Kommunal (ja/nej)
Tiunda fritidsgård	Mötesplatser unga	Ja
Tiunda fritidsklubb	Fritidsklubb	Ja
Stenhagen fritidsgård	Mötesplatser unga	Ja
Stenhagenbiblioteket	Bibliotek	Ja
Stenhagens bildnings- och kulturcenter	Allmänna kulturella mötesplatser	Ja
Stenhagens fritidsklubb	Fritidsklubb	Ja
Uppsala Kulturskola	Kulturskola och naturskola	Ja
Uppsala Kulturskola	Kulturskola och naturskola	Ja
Uppsala Kulturskola	Kulturskola och naturskola	Ja

Nya åtgärder

Åtgärder		
Enhet	Beskrivning	Tid

Tidigare beslutade åtgärder

Åtgärder		
Enhet	Beskrivning	Tid
Fritidsklubb	Östra Stenhagensskolan, nyetablering vid eventuell utbyggnad av skola Östra Stenhagensskolan. I koordinering med LFP pedagogiska lokaler. LFP pedagogiska lokaler 2019 innehåller inte längre denna åtgärd.	2023-

Utredningar

Ej påbörjade

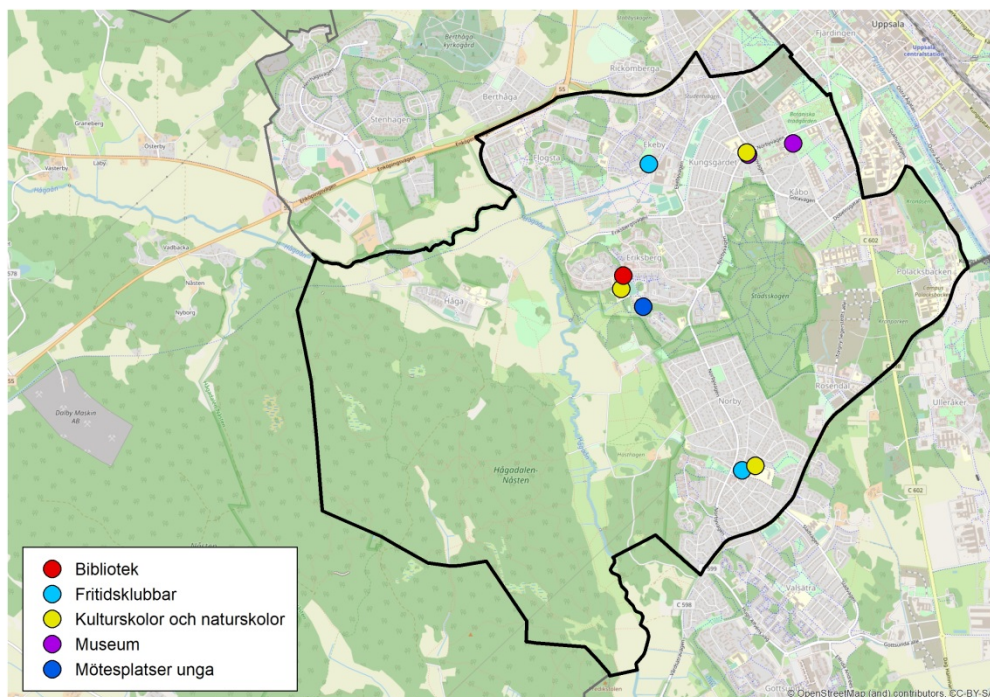
- Utred behov av utökade lokaler för Biotopia.
- Utred Fritidsklubb i Stabby i koordinering med lokalförsörjningsplanen pedagogiska lokaler.

Utbyggnadsplaner

Ytterligare cirka 1 500 bostäder planeras i Librobäck–Börjetull. Nya förskolor planeras inom Börjetull. Mark behöver tryggas för fler skolplatser. Mark har reserverats för utbyggnad på Stabbyfältet av förskola, skola och idrottsanläggningar.

Norby – Eriksberg – Flogsta

Kåbo – Ekeby - Rosendal – Polack – Håga



Befintliga objekt

Enhet	Kategori	Kommunal (ja/nej)
Bror Hjorths Hus	Museum	Nej
Botaniska trädgården	Museum	Nej
Uppsala Kulturskola	Kulturskola och naturskola	Ja
Uppsala Ekeby Industrihus	Utställningslokaler	Nej
Eriksbergsbiblioteket	Bibliotek	Ja
Uppsala Kulturskola	Kulturskola och naturskola	Ja
Eriksberg fritidsgård	Mötesplatser unga	Ja
Eriksberg fritidsklubb	Fritidsklubb	Ja
Evolutionsmuseet	Museum	Nej
Uppsala Kulturskola	Kulturskola och naturskola	Ja
Norby fritidsklubb	Fritidsklubb	Ja
Disponentvillan	Fritidsklubb	Ja

Nya åtgärder

Åtgärder		
Enhet	Beskrivning	Tid
Fritidsklubb/fritidsgård	Eriksberg. Moduluppställning eller annat alternativ som ersätter befintliga lokaler i Eriksbergsskolan eftersom skolan tog dem i anspråk för undervisning när en av Hågaladsskolans lokaler brann.	2020

Tidigare beslutade åtgärder

Åtgärder		
Enhet	Beskrivning	Tid
Bibliotek	Rosendal. Mindre bibliotek.	2022
Fritidsklubb	Rosendal. Nyetablering. Koordinera med ny skola. I koordinering med LFP pedagogiska lokaler.	HT 2024
Fritidsklubb	Flogsta. Koordinera med utbyggnad av befintlig skola. I koordinering med LFP pedagogiska lokaler.	HT 2026
Fritidsklubb	Norby. Lokalförändring alternativt en ny lokal i koordinering med områdets utveckling.	2020-

Utredningar

Pågående

- Utred kulturskolelokaler i Rosendalsområdet. Ingår i uppdraget att redovisa pågående utveckling av Uppsala kulturskola hur det framtida lokalbehovet i hela kommunen ser ut. Klart våren 2020.

Ej påbörjade

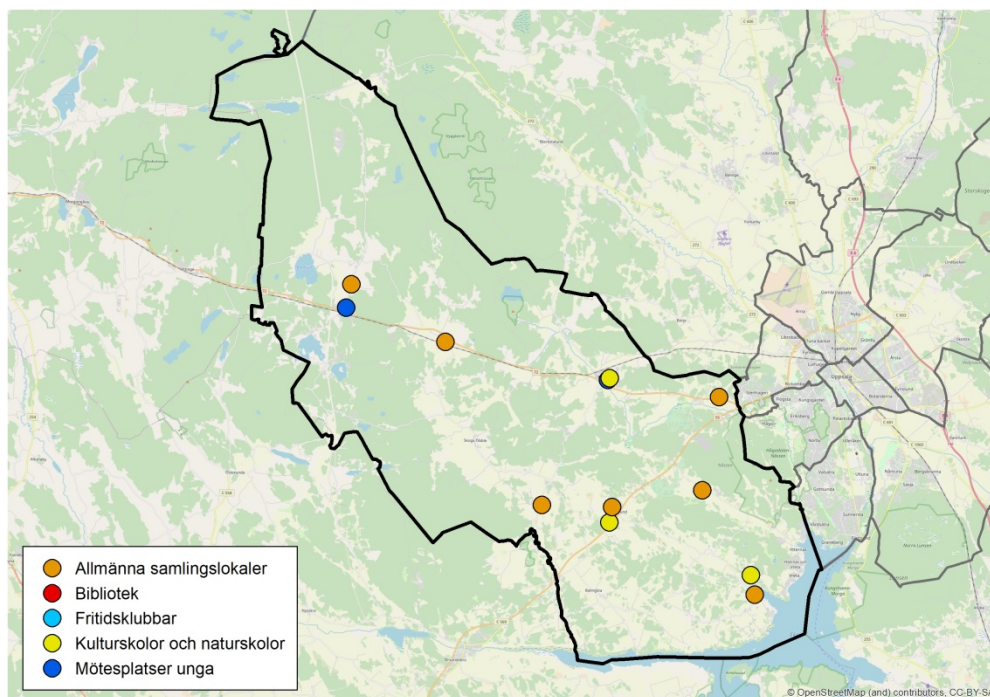
- Utred utökad biblioteksverksamhet i Eriksberg i koordinering med LFP pedagogiska lokaler och LFP idrotts- och fritidsanläggningar för en eventuell framtida samlokalisering av bibliotek, fritidsklubb/fritidsgård, kulturskola, idrottshall.

Utbyggnadsplaner

Stadsdelen Eriksberg kan komma att byggas ut med cirka 800 bostäder inom perioden till och med år 2030 och med totalt cirka 2 500 bostäder när området är färdigbyggt. I Flogsta kan cirka 400 bostäder startas under perioden till och med år 2030. Rosendal fortsätter byggas ut och kan när stadsdelen är färdigutbyggd innehålla minst 5 000 bostäder.

Utbyggnaden i området kommer att leda till ett behov av fler förskole- och grundskoleplatser. Ytterligare mark för framför allt grundskola behöver sökas utanför området.

Ramstalund - Vänge - Järlåsa



Befintliga objekt

Enhet	Kategori	Kommunal (ja/nej)
Dalby bygdegård	Allmänna samlingslokaler	Nej
Hagby bygdegård	Allmänna samlingslokaler	Nej
Järlåsa bygdegård	Allmänna samlingslokaler	Nej
Läbyvads hembygdsgård	Allmänna samlingslokaler	Nej
Uppsala näs bygdegård	Allmänna samlingslokaler	Nej
Ramsta bygdegård	Allmänna samlingslokaler	Nej
Ålands bygdegård	Allmänna samlingslokaler	Nej
Järlåsa fritidsgård	Mötesplatser unga	Ja
Järlåsa fritidsklubb	Fritidsklubb	Ja
Järlåsabiblioteket	Bibliotek	Ja
Uppsala Kulturskola	Kulturskola och naturskola	Ja
Uppsala Naturskola	Kulturskola och naturskola	Ja
Uppsala Kulturskola	Kulturskola och naturskola	Ja
Vänge fritidsgård	Mötesplatser unga	Ja
Vänge fritidsklubb	Fritidsklubb	Ja
Ramsta fritidsklubb	Fritidsklubb	Ja
Uppsala Kulturskola	Kulturskola och naturskola	Ja
Vängebiblioteket	Bibliotek	Ja

Nya åtgärder

Åtgärder		
Enhet	Beskrivning	Tid

Tidigare beslutade åtgärder

Åtgärder		
Enhet	Beskrivning	Tid
Naturskolan	Naturskolan Hammarskog. Båthus vid bryggan.	2020
Naturskolan	Naturskolan Hammarskog. Renovering av byggnad.	2020
Naturskolan	Garage	2020

Utredningar

Ej påbörjad

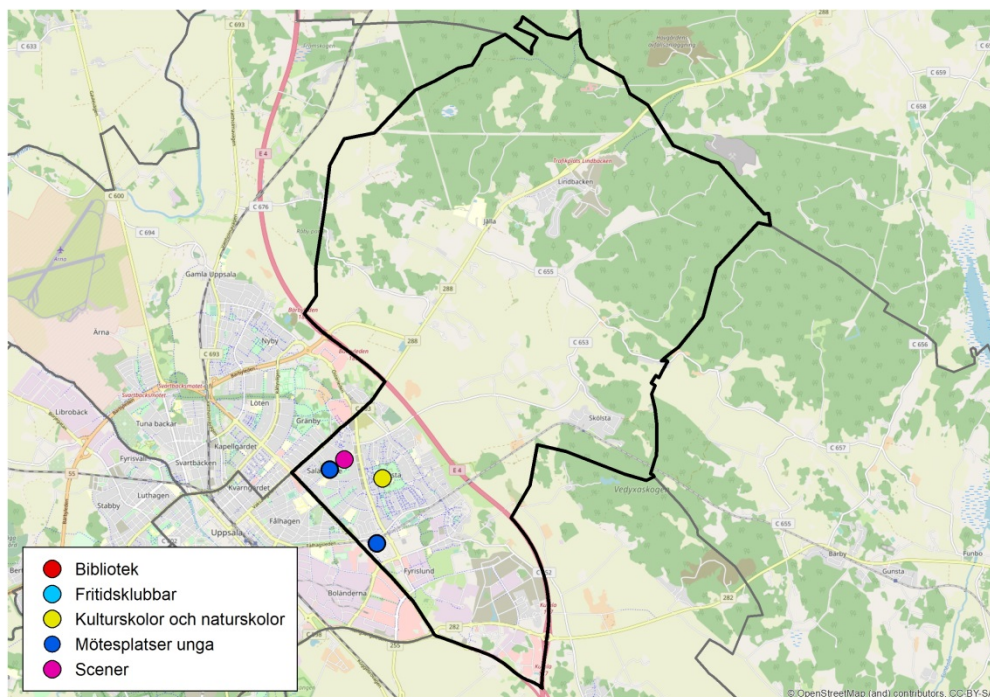
- Utred möjligheter för etablering av kultur och fritidsverksamhet i Järlåsa.

Utbyggnadsplaner

Vänge och Järlåsa är i översiktsplanen utpekade som prioriterade tätorter. Ramberedskapen för tillkommande bostäder ska vara 50–900 i Vänge och 20 stycken i Järlåsa till och med år 2050. Samlad bebyggelse kan också till komma i Ramstalund.

Sala backe – Årsta – Vaksalabygden

Fyrislund- Slavsta – Lindbacken



Befintliga objekt

Enhet	Kategori	Kommunal (ja/nej)
Brantingbiblioteket	Bibliotek	Ja
Brantingsgården	Fritidsklubb	Ja
Brantingsgården	Mötesplatser unga	Ja
Källparkens amfiteater	Scener	Ja
Uppsala Kulturskola	Kulturskola och naturskola	Ja
Allis	Mötesplatser unga	Ja
Fyrislunds fritidsklubb	Fritidsklubb	Ja

Nya åtgärder

Åtgärder		
Enhet	Beskrivning	Tid

Tidigare beslutade åtgärder

Åtgärder		
Enhet	Beskrivning	Tid
Fritidsklubb	Lindbacken. Ny fritidsklubb.	2020
Fritidsklubb	Årsta. Planeras vid en utbyggnad av en låg/mellanstadieskola i koordinering med LFP pedagogiska lokaler och/eller i koordinering med utveckling av Årsta centrum.	HT 2022
Fritidsgård/ Aktivitetshus	Jälla/ Lindbacken. Samlokaliseras med fritidsklubb och sporthall. Nyetablering. I koordinering med LFP pedagogiska lokaler.	2023-

Utredningar

Ej påbörjade

- Utred Brantingsgårdens lokaler – är det möjligt att utveckla ett aktivitetshus i samarbete mellan fritidsgårdsverksamhet och bibliotek.

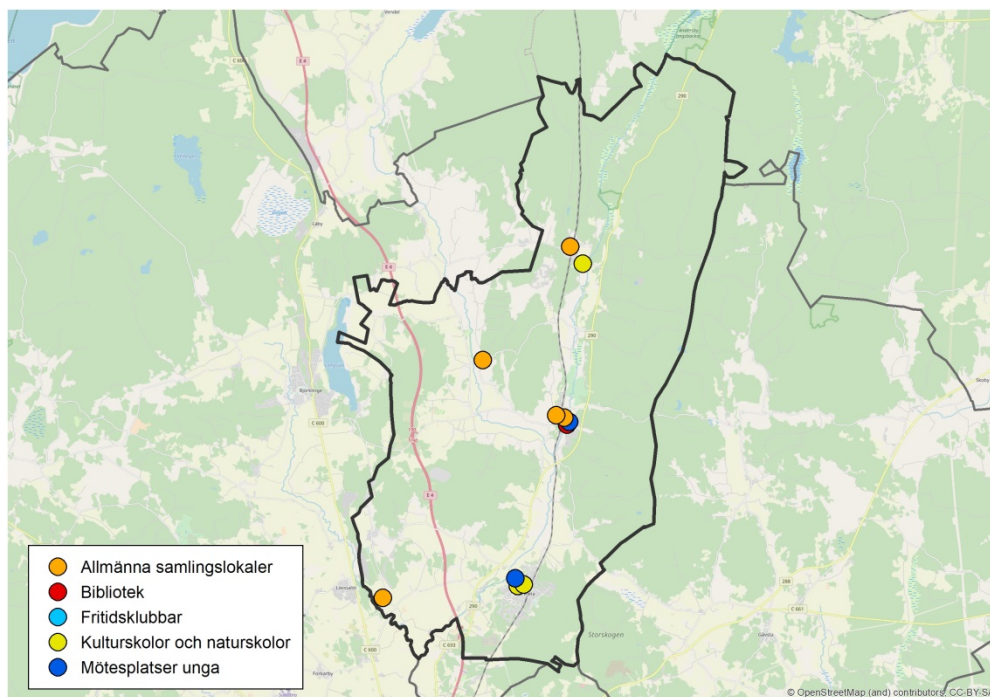
Utbyggnadsplaner

Jälla är i översiktsplanen utpekad som prioriterad tätort. Ramberedskapen för tillkommande bostäder är angiven till 450–1 300 stycken till och med år 2050.

Östra Sala backe planeras fortsättas byggas ut under andra halvan av 2020-talet. Hela Östra Sala backe-stråket kommer enligt områdesprogrammet innehålla cirka 2 500 bostäder samt eventuellt ytterligare 500 öster om stråket.

Även Lindbacken och Skölsta planeras fortsättas byggas ut under andra halvan av 2020-talet.

Storvreta – Vattholma – Skyttorp



Befintliga objekt

Enhet	Kategori	Kommunal (ja/nej)
Bagarstugan, Wattholma bruksgårdar	Allmänna samlingslokaler	Nej
Godtemplargården Vattholma	Allmänna samlingslokaler	Nej
Skyttorps idrottsförening	Allmänna samlingslokaler	Nej
Tensta bygdegård	Allmänna samlingslokaler	Nej
Ärentuna bygdegård	Allmänna samlingslokaler	Nej
Storvretabiblioteket	Bibliotek	Ja
Uppsala Kulturskola	Kulturskola och naturskola	Ja
Uppsala Kulturskola	Kulturskola och naturskola	Ja
Skyttorps fritidsklubb	Fritidsklubb	Ja
Uppsala Kulturskola	Kulturskola och naturskola	Ja
Uppsala Kulturskola	Kulturskola och naturskola	Ja
Vattholma fritidsgård	Mötesplatser unga	Ja
Vattholma fritidsklubb	Fritidsklubb	Ja
Vattholmabiblioteket	Bibliotek	Ja
Storvreta fritidsgård	Mötesplatser unga	Ja
Storvreta fritidsklubb	Fritidsklubb	Ja
Uppsala Kulturskola	Kulturskola och naturskola	Ja

Nya åtgärder

Åtgärder		
Enhet	Beskrivning	Tid
Fritidsklubb	Fritidsklubb i ny skola i Storvreta, i koordinering med LFP pedagogiska lokaler.	HT 2027

Tidigare åtgärder

Åtgärder		
Enhet	Beskrivning	Tid
Fritidsgård/ fritidsklubb/aktivitetshus	Storvreta. Utbyggnad i samband med centrala Storvretas etablering.	2024-
Vattholma fritidsklubb/fritidsgård	Vattholma. Permanent ersättning av moduluppställning.	2024

Utredningar

Pågående

- Utred kulturskoleverksamhet i Storvreta. Ingår i uppdraget att redovisa pågående utveckling av Uppsala kulturskola hur det framtida lokalbehovet i hela kommunen ser ut. Klart våren 2020.

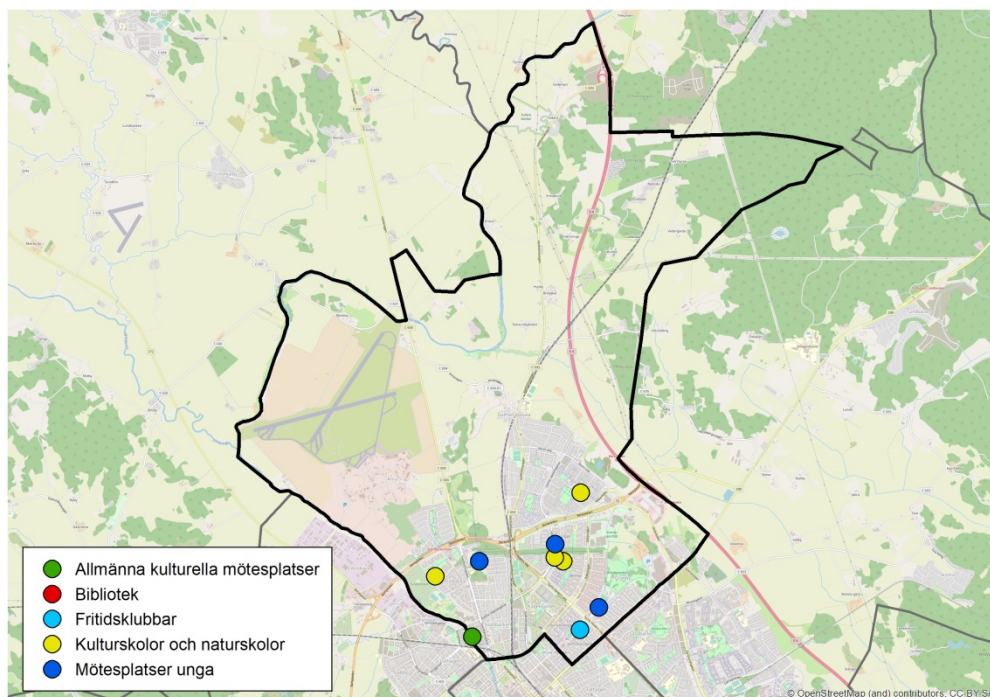
Utbyggnadsplaner

Storvreta, Vattholma respektive Skyttorp är i översiktsplanen utpekade som prioriterade tätorter. Ramberedskapen för tillkommande bostäder är angiven till 1 600, 300–800 respektive 150 bostäder till och med år 2050.

En genomförandestrategi för Storvreta, som bygger på cirka 1 900 bostäder inklusive Fullerö Hage har arbetats fram. Utbyggnaden beräknas starta kring mitten av 2020-talet. Både förskole- och skolplatser är planerade inom området. Även Vattholma kan inom perioden till och med år 2030 få ett tillskott av cirka 100 bostäder.

Svartbäcken – Gränby – Gamla Uppsala

Tuna Backar – Kapellgärdet – Kvarngärdet – Nyby – Löten



Befintliga objekt

Enhet	Kategori	Kommunal (ja/nej)
Fyrisgården	Allmänna kulturella mötesplatser	Nej
Gamla Uppsala Museum	Museum	Nej
Löten fritidsgård	Mötesplatser unga	Ja
Löten fritidsklubb	Fritidsklubb	Ja
Uppsala Kulturskola	Kulturskola och naturskola	Ja
Uppsala Kulturskola	Kulturskola och naturskola	Ja
Uppsala Kulturskola	Kulturskola och naturskola	Ja
Gränby fritidsklubb	Fritidsklubb	Ja
Gränby fritidsgård	Mötesplatser unga	Ja
Gränby kulturcentrum	Allmänna kulturella mötesplatser	Ja
Gränbybiblioteket	Bibliotek	Ja
Domarringens fritidsklubb	Fritidsklubb	Ja
Tunets fritidsgård	Mötesplatser unga	Ja
Kvarngärdets fritidsklubb	Fritidsklubb	Ja
Uppsala Kulturskola	Kulturskola och naturskola	Ja
Disagården	Museum	Nej

Nya åtgärder

Åtgärder		
Enhet	Beskrivning	Tid
Fritidsklubb	Utbyggnad av befintlig skola, Gamla Uppsala.	HT 2027

Tidigare beslutade åtgärder

Åtgärder		
Enhet	Beskrivning	Tid
Kulturcentrum	Gränby. Ombyggnad av provisoriska lokaler i Gränbyskolan.	2019/2020
Fritidsklubb	Kvarngärdet. Utökad fritidsklubb i samband med att grundskolan byggs om och utökas.	HT 2025
Fritidsklubb	Fredrika Bremer. Nyetablering. Utökning av befintlig skola. I koordinering med LFP pedagogiska lokaler.	HT 2026
Fritidsgård/-klubb	Löten. Heidenstam stadsnod-flytta befintlig verksamhet.	2025
Bibliotek	Börjetull/Svartbäcken. Etablering av bibliotek i Börjetull/Svartbäcken (möjligtvis i Fyrishov).	2022
Bibliotek	Etablering av mindre bibliotek i köpcentrum. (Överflyttad åtgärd från Östra Salabacke)	2022

Utredningar

Pågående

- Utred flytt av fritidsklubb/fritidsgård och kulturcentrum till eventuellt aktivitetshus i samband med utvecklingen av Gränby-Liljeforsområdet.
- Utred kulturskoleverksamhet i Gränby. Ingår i uppdraget att redovisa pågående utveckling av Uppsala kulturskola hur det framtida lokalbehovet i hela kommunen ser ut. Klart våren 2020.

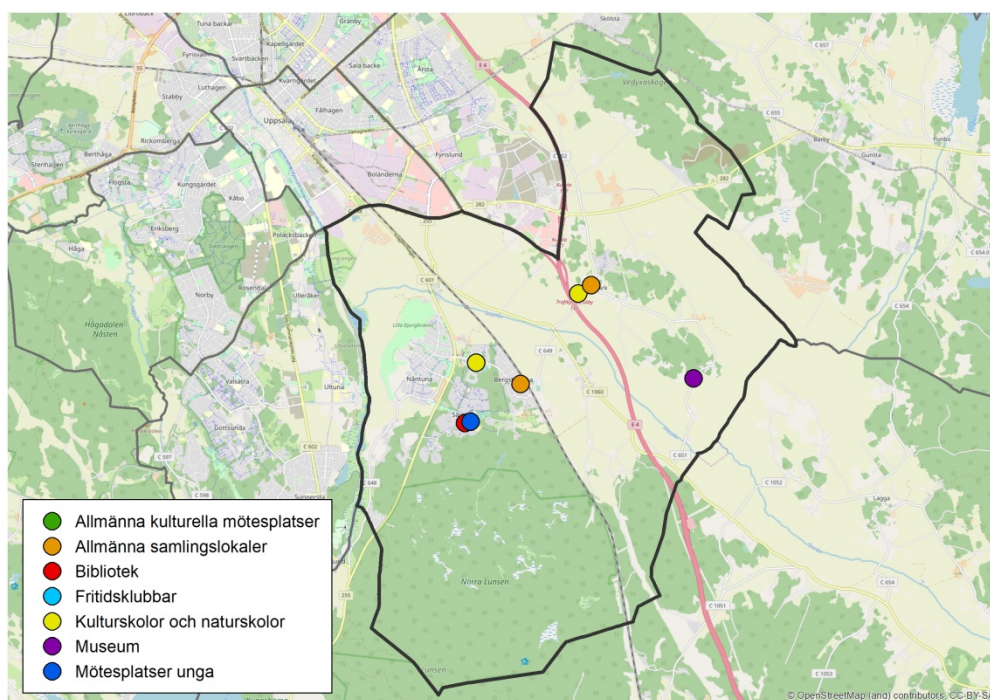
Ej påbörjad

- Utred driften av 4H-gårdarna i Årsta och Gränby i koordinering med utredning av ansvar och ägarförhållanden för fastigheten tillsammans med fastighetsstaben.

Utbyggnadsplaner

Ytterligare bostäder beräknas byggas i Liljefors-Gränby-Kvarngärdetområdet men även i Gamla Uppsala till och med år 2030.

Sävja – Bergsbrunna – Danmark



Befintliga objekt

Enhet	Kategori	Kommunal (ja/nej)
Kamratgården	Allmänna samlingslokaler	Nej
Danmarks bygdegård	Allmänna samlingslokaler	Nej
Linnés Hammarby	Museum	Nej
Uppsala Kulturskola	Kulturskola och naturskola	Ja
Uppsala Kulturskola	Kulturskola och naturskola	Ja
Sävja fritidsgård	Mötesplatser unga	Ja
Sävja fritidsklubb	Fritidsklubb	Ja
Sävja kulturcentrum	Allmänna kulturella mötesplatser	Ja
Uppsala Kulturskola	Kulturskola och naturskola	Ja
Uppsala Kulturskola	Kulturskola och naturskola	Ja
Sävjabiblioteket	Bibliotek	Ja

Nya åtgärder

Åtgärder		
Enhet	Beskrivning	Tid

Tidigare beslutade åtgärder

Åtgärder		
Enhet	Beskrivning	Tid

Utredningar

Pågående

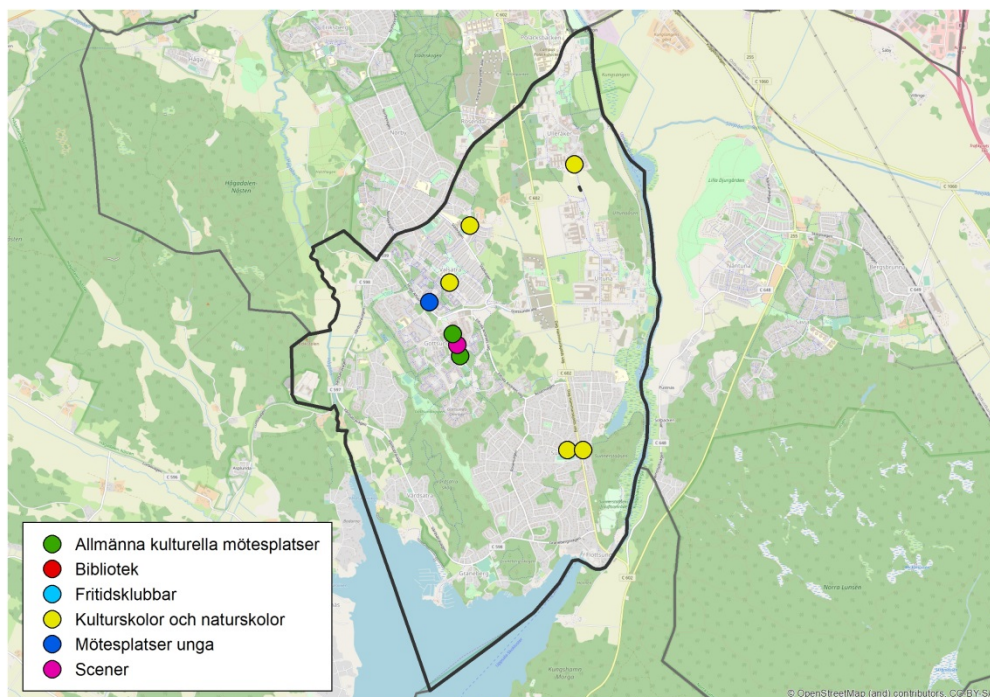
- Utred kultur- och fritidsverksamhet Sävja–Bergsbrunna i samband med bostadsutbyggnad.

Utbyggnadsplaner

Programarbete pågår för utbyggnad av Sävja –Bergsbrunna fram till år 2050 med drygt 20 000 bostäder. Utbyggnaden kommer att leda till ett mycket stort behov av fler förskole- och grundskoleplatser, anläggningar för idrott samt lokaler för kultur- och fritidsverksamhet.

Valsätra – Gottsunda – Sunnersta

Vårdsätra – Ulleråker – Ultuna



Befintliga objekt

Enhet	Kategori	Kommunal (ja/nej)
KFUM Gottsunda fritidsgård	Fritidsklubb	Nej
KFUM Gottsunda fritidsgård	Mötesplatser unga	Nej
Gottsundabiblioteket	Bibliotek	Nej
Uppsala Kulturskola	Kulturskola och naturskola	Ja
Uppsala Kulturskola	Kulturskola och naturskola	Ja
Medicinhistoriska museet	Museum	Nej
Uppsala Kulturskola	Kulturskola och naturskola	Ja
Uppsala Kulturskola	Kulturskola och naturskola	Ja
Uppsala Kulturskola	Kulturskola och naturskola	Ja
Uppsala Kulturskola	Kulturskola och naturskola	Ja
Gottsunda Dans & Teater	Scener	Ja
Mötesplats Treklangen	Allmänna kulturella mötesplatser	Ja
Gottsunda kulturhus	Allmänna kulturella mötesplatser	Ja

Nya åtgärder

Åtgärder		
Enhet	Beskrivning	Tid

Tidigare beslutade åtgärder

Åtgärder		
Enhet	Beskrivning	Tid
Fritidsklubb	Ulleråker. Nyetablering. I koordinering med LFP pedagogiska lokaler.	2025-
Bibliotek	Ulleråker. Nyetablering.	2025-
Fritidsklubb	Sunnersta. Nyetablering. I koordinering med LFP pedagogiska lokaler.	2023
Fritidsgård/ Aktivitetshus	Ulleråker. Aktivitetshus, samplaneras med skola, sporthall.	2025
Fritidsklubb	Gottsunda. Ny fritidsklubb i Treklängen. Denna fritidsklubb planeras flytta in i nya Gottsundaskolan 2027.	2019/2027

Utredningar

Pågående

- Utred kulturskoleverksamhet i Ulleråkerområdet. Ingår i uppdraget att redovisa pågående utveckling av Uppsala kulturskola hur det framtida lokalbehovet i hela kommunen ser ut. Klart våren 2020.
- Utred kulturskoleverksamhet i Gottsunda. Ingår i uppdraget att redovisa pågående utveckling av Uppsala kulturskola hur det framtida lokalbehovet i hela kommunen ser ut. Klart våren 2020.
- Utred utveckling av ateljéverksamhet i Ulleråker.
- Utred flytt av Gottsunda Kulturhus enligt beslutat planprogram för Gottsunda C.
- Utred behov av utökad biblioteksverksamhet i Gottsunda C.
- Utred behov av större scenlokal i dialog med Uppsala stadsteater

Ej påbörjade

- Fördjupad utredning om ombyggnad av nuvarande lokaler i Gottsunda kulturhus

Utbyggnadsplaner

Program för utbyggnad av Gottsunda-Valsätraområdet anger att mellan 5 000–7 000 nya bostäder, vara cirka 2 000 till och med år 2030, ska prövas i området.

Kommunstyrelsedirektiv för utbyggnad av Ulleråker anger en bostadsutbyggnad på 6 000 bostäder med start under andra halvan av 2020-talet. Inom Bäcklösa-Ultuna kan cirka 3 000 bostäder byggas till och med år 2050 inom ramen för ”uppsalapaketet”. En del av dessa kan byggas innan år 2030.

Bilaga 2 – Behov av nyetablering av lokaler i förhållande till befolkningsprognos

Genom att ställa antalet befintliga lokaler och anläggningar som brukas för kultur och fritid inom Uppsala kommun mot kommunens befolkning erhålls ett nyckeltal per anläggnings- och lokalkategori. Räknas detta nyckeltal mot den ökade befolkningen, enligt Uppsala kommuns befolkningsprognos, erhålls hur många lokaler och anläggningar som krävs för att aktuell nivå av resurstillgångar bibehålls.

Fritidsklubbar

Antal fritidsklubbar år 2019 är 22 i kommunal regi samt en som drivs med kommunalt verksamhetsstöd.

För att behålla samma tillgänglighet som 2019 behöver ytterligare tre fritidsklubbar etableras fram till 2029.

För att behålla samma tillgänglighet specifikt för gruppen barn och ungdomar som 2019 ska minst fyra stycken nya etableras fram till 2029.

Mötesplatser unga

Antal mötesplatser unga/ fritidsgårdar år 2019 är 18 i kommunal regi (fritidsgårdar inklusive allaktivitetshuset Allis) samt fyra som drivs med kommunalt verksamhetsstöd (Café Genomfarten, KFUM:s fritidsgård, Leoparden, Ungdomens Hus).

För att behålla samma tillgänglighet som 2019 behöver ytterligare tre mötesplatser unga etableras fram till 2029.

För att behålla samma tillgänglighet specifikt för gruppen barn och ungdomar som 2019 ska minst fyra stycken nya etableras fram till 2029.

Allmänna kulturella mötesplatser

Antal allmänna kulturella mötesplatser år 2019 är fyra i kommunal regi (Gottsunda kulturhus, Stenhagens Bildnings- och kulturcentrum, Sävja kulturcentrum, Gränby kulturcentrum) samt en som drivs med kommunalt verksamhetsstöd (Fyrisgården).

För att behålla samma tillgänglighet som 2019 behöver en allmän kulturell mötesplats etableras fram till 2029.

För att behålla samma tillgänglighet specifikt för gruppen barn och ungdomar som 2019 ska minst en ny allmän kulturell mötesplats etableras fram till 2029.

Bibliotek

Antal bibliotek i kommunal regi år 2019 är 13 fysiska bibliotek, ett digitalt bibliotek samt uppsökande verksamhet i form av två biblioteksbussar och två bibliotekscyklar.

För att behålla samma tillgänglighet som 2019 behöver ytterligare tre bibliotek etableras fram till 2029.

För att behålla samma tillgänglighet specifikt för gruppen barn och ungdomar som 2019 ska minst tre stycken nya bibliotek etableras fram till 2029.

Kultur- och naturskola

Uppsala kulturskola bedriver verksamhet i kommunal regi på 39 platser år 2019. Flera fristående aktörer bedriver musik- och kulturverksamhet med kommunalt verksamhetsstöd för barns och ungas kulturutövande, varav två stycken med treårigt verksamhetsstöd (2019 – 2021).

Uppsala naturskola bedriver verksamhet i kommunal regi i Hammarskog.

För att behålla samma tillgänglighet som 2019 behöver kulturskola etableras på ytterligare sex platser fram till 2029-

För att behålla samma tillgänglighet specifikt för gruppen barn och ungdomar som 2019 ska kulturskola etableras på minst åtta nya platser fram till 2029.

Allmänna samlingslokaler

Allmänna samlingslokaler/bygdegårdar år 2019 är 34 stycken som drivs med kommunalt stöd. (Antalet kan ej antas öka).

För att behålla samma tillgänglighet som 2019 behöver ytterligare fem allmänna samlingslokaler etableras fram till 2029.

För att behålla samma tillgänglighet specifikt för gruppen barn och ungdomar som 2019 ska minst sex stycken nya etableras fram till 2029-

Scener för teater, dans, musik, litteratur och övriga uttryck.

Antal scener år 2019 är fyra som drivs i egen regi, två som drivs av kommunala bolag, fyra som drivs med kommunalt verksamhetsstöd (Sju inomhus och tre utomhus).

För att behålla samma tillgänglighet som 2019 behöver ytterligare en scen etableras fram till 2029.

För att behålla samma tillgänglighet specifikt för gruppen barn och ungdomar som 2019 ska minst två nya scener etableras fram till 2029.

Museer/utställningslokaler

Antal museer är två i egen regi, ett som drivs av kommunalt bolag och sju museer som drivs med hjälp av kommunalt verksamhetsstöd. Utställningslokaler i egen regi är en och utställningslokaler som drivs med kommunalt verksamhetsstöd tre stycken.

För att behålla samma tillgänglighet som 2019 behöver ytterligare två museer/utställningslokaler etableras fram till 2029.

För att behålla samma tillgänglighet specifikt för gruppen barn och ungdomar som 2019 ska minst två stycken nya museer etableras fram till 2029.

För att behålla samma tillgänglighet specifikt för gruppen barn och ungdomar som 2019 ska minst en ny utställningslokal etableras fram till 2029.

Bilaga 3 - Kapacitetsredovisning/objekt

Tabellfärgsättning och storlek

Enhet	2020	2021	2022	2023	2024	2025-2029
-------	------	------	------	------	------	-----------



Diagramfärgsättning

8 x 13,5

Diagramrubrik

