

Handläggare
Åström Sinisalo Tobias
Eva Hellstrand

Datum
2016-10-06

Diarienummer
AMN-2015-0391

Arbetsmarknadsnämnden

Uppföljning ekonomiskt bistånd, arbetsmarknad och vuxenutbildning 2016

Förslag till beslut

Arbetsmarknadsnämnden föreslås besluta

att lägga informationen till handlingarna.

Sammanfattning

I bilaga 1 redovisas antal hushåll med och kostnader för ekonomiskt bistånd, personer i kommunens arbetsmarknadsverksamhet samt elever i grundläggande och gymnasial vuxenutbildning och utbildning i svenska för invandrare.

Arbetsmarknadsförvaltningen

Lena Winterbom
Direktör

Handläggare
Tobias Åström Sinisalo, Eva Hellstrand

Datum
2016-10-05

Diarienummer
AMN-2015-0391

Uppföljning av ekonomiskt bistånd¹, arbetsmarknadsinsatser samt vuxenutbildning per september 2016

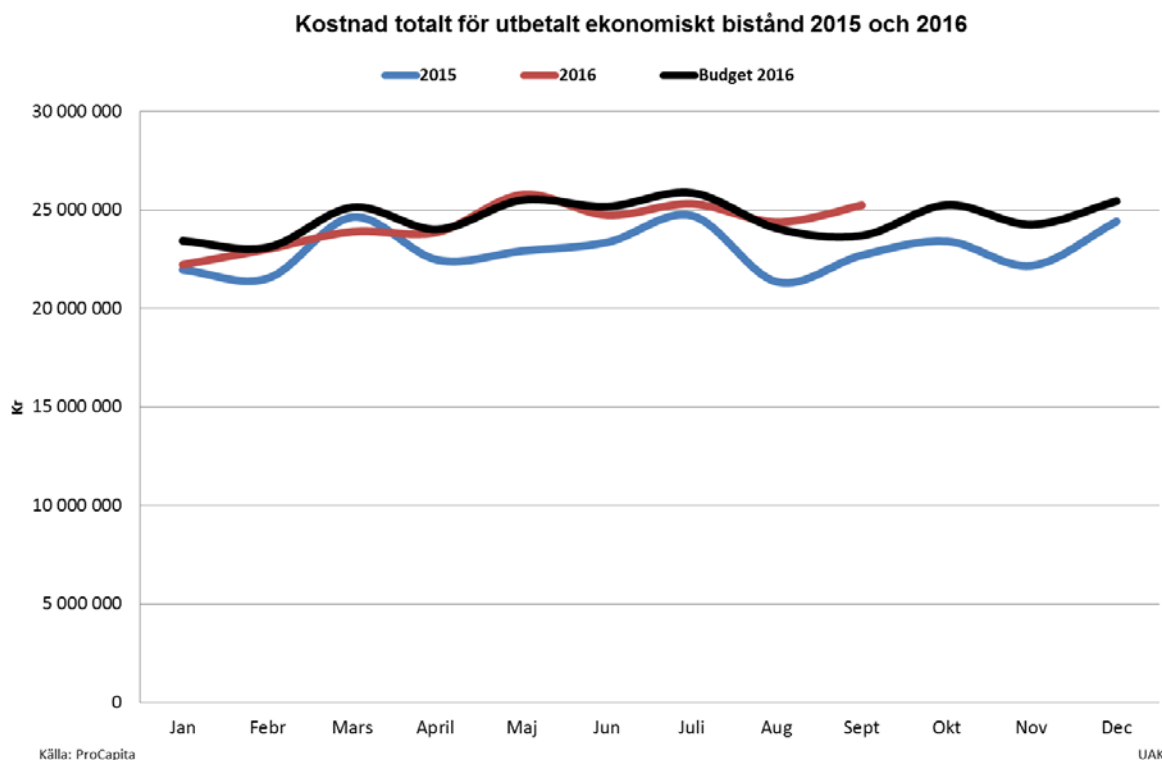
I denna rapport redovisas antal hushåll med och kostnader för ekonomiskt bistånd, antal personer i kommunens arbetsmarknadsverksamhet samt elever i grundläggande och gymnasial vuxenutbildning samt utbildning i svenska.

I denna rapport så finns det diagram som visar ett genomsnittindex för andra kommuner för att få en uppfattning om Uppsala kommuns resultat jämfört med andra jämförbara kommuner. Genomsnittindex bygger på genomsnittet för sju andra kommuner som utifrån Uppsala ingår i jämförelsegruppen Liknande kommuner IFO (Individ och familjeomsorg) som är framtagen av Kommun- och landstingsdatabasen (Kolada). Jämförelsegruppen består av de kommuner som mest liknar Uppsala utifrån strukturårsjusterad standardkostnad för IFO samt befolkningsstorlek. Standardkostnad är ett statistiskt mått på den förväntade kostnaden för verksamheten utifrån strukturella faktorer vid en genomsnittlig effektivitets- och ambitionsnivå. I jämförelsegruppen ingår Linköping, Örebro, Västerås, Jönköping, Borås, Helsingborg och Huddinge.

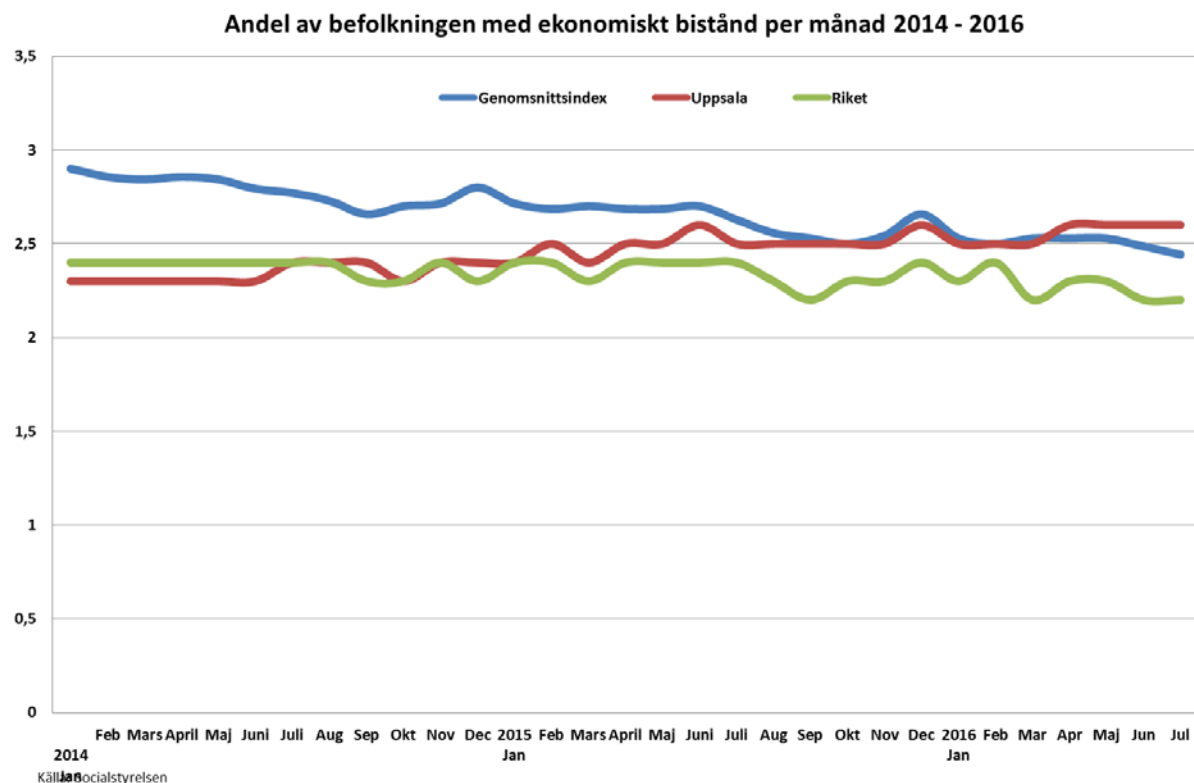
Antal hushåll som får ekonomiskt bistånd som presenteras i denna månadsrapport är hämtad från registerutdrag ur verksamhetens handläggarssystem ProCapita. De hushåll som rapporteras är hushåll som fått en utbetalning av ekonomiskt bistånd den månad redovisningen avser. Hushåll som får avslag eller inte lämnat in ansökan om ekonomiskt bistånd den aktuella månaden är inte inräknade. Observera att uppgifter för kostnad och antal hushåll för den senaste månaden är preliminära. Siffrorna justeras vid nästa månadsrapport. Det finns även två diagram som illustrerar antal hushåll med insatsen ekonomiskt bistånd. I insatsen ekonomiskt bistånd ingår inte bara hushåll som får en utbetalning av ekonomiskt bistånd utan även hushåll som t ex får avslag eller inte lämnat in ansökan den aktuella månaden men gjort det tidigare och det finns ett öppet ärende. I dessa ärenden ingår mer eller mindre omfattande handläggning. Det finns ytterligare ärenden som innebär handläggning som inte ingår i insatsen ekonomiskt bistånd t ex hushåll vid inledande faser vid en förstagångsansökan.

Kostnaderna totalt för utbetalt ekonomiskt bistånd hittills 2016 är högre 2016 än för samma period 2015. Det är kostnaderna för försörjningsstöd flykting som är klart högre 2016.

¹ Med ekonomiskt bistånd avses försörjningsstöd och ekonomiskt bistånd till livsföring i övrigt, flyktingar inkluderat.



Sedan början av 2015 har Uppsala haft en högre andel av befolkningen med ekonomiskt bistånd per månad jämfört med andra liknande kommuner. Det kan dock skilja sig per helår.

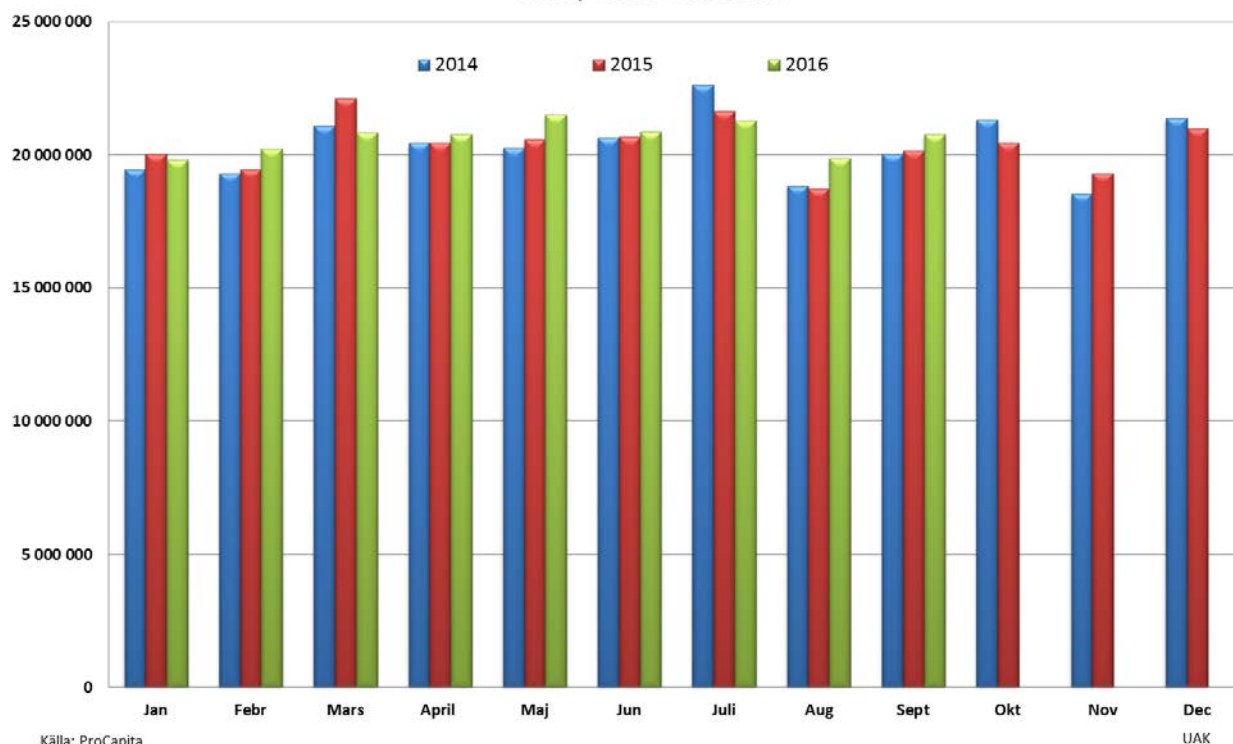


Försörjningsstöd (ej flykting)

Kostnaden för försörjningsstöd (ej flykting) var högre september 2016 jämfört med september 2015 och något högre än augusti 2016. Kostnader för utbetalt försörjningsstöd fluktuerar ofta under året t ex beroende på när personer är i utbildning med studiemedel och när hushållen får höga räkningar. Det ska därför undvikas att jämföra en månad med annan samma år.

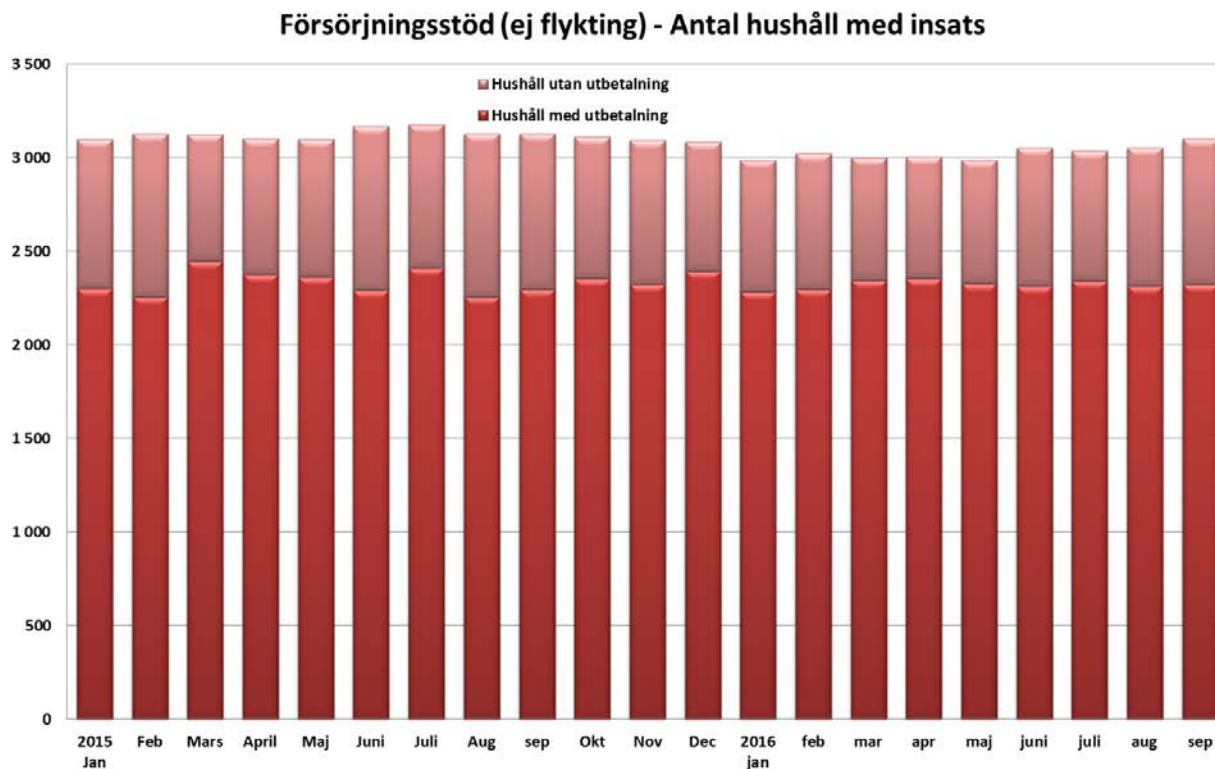
Vanligtvis så räknas riksnormen upp varje år nationellt i samband med årsskiftet utifrån bl a höjning av konsumentprisindex och omräkning av kostnader för barn. Riksnormen har räknats upp 2016 vilket ha lett till direkta kostnadsökningar jämfört med året innan.

**Kostnad totalt för utbetalt försörjningsstöd (ej flykting)
2014, 2015 och 2016**



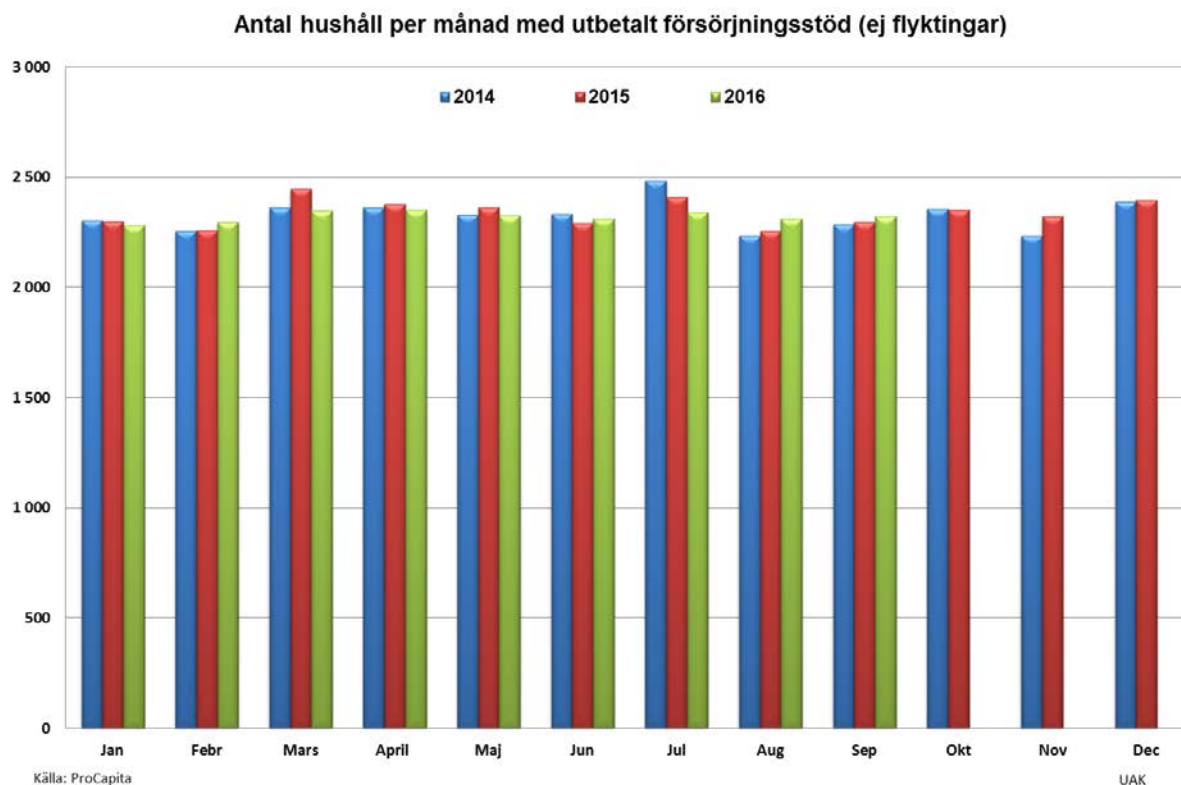
Kommunen saknar bostäder för akuta, mer tillfälliga behov trots att behovet är stort. Det är en anledning till varför vissa familjer med försörjningsstöd blir tvungen att bo i kostsamma tillfälliga lösningar. Det rör sig om hotell, vandrarhem eller liknande t ex Brogård lägenhetshotell, Vandrarhem Centralstationen eller Kvarntorget vandrarhem.

Antal hushåll med insats ekonomiskt bistånd ger en uppfattning om hur många ärenden som verksamheten handlägger.



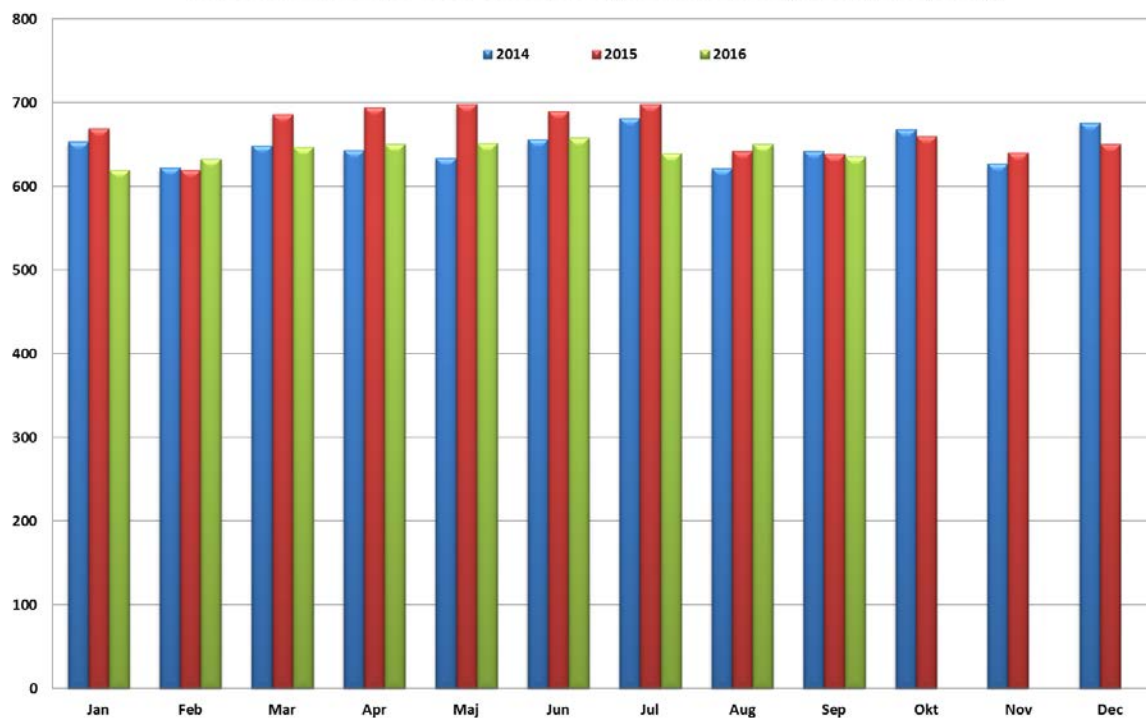
Av alla hushåll med insats ekonomiskt bistånd så har i genomsnitt ca 75 procent fått sin ansökan om ekonomiskt bistånd helt eller delvis beviljad den aktuella månaden. Av de återstående 25 procenten så väntar en stor andel på beslut eller så finns ingen ej beslutad ansökan (avvakten på att insatsen ska avslutas). Det är i genomsnitt färre antal insatser med försörjningsstöd (ej flykting) per månad jämfört med förra året.

Antalet hushåll i behov av försörjningsstöd (ej flykting) pendlade mellan ca 2 250 hushåll och 2 450 hushåll per månad under 2015. Antal hushåll i september 2016 uppgick till drygt 2 300 hushåll, det är något fler jämfört med augusti 2016 och september 2015. Det är ca 1 procent färre kvinnor som får ekonomiskt bistånd varje månad än män.



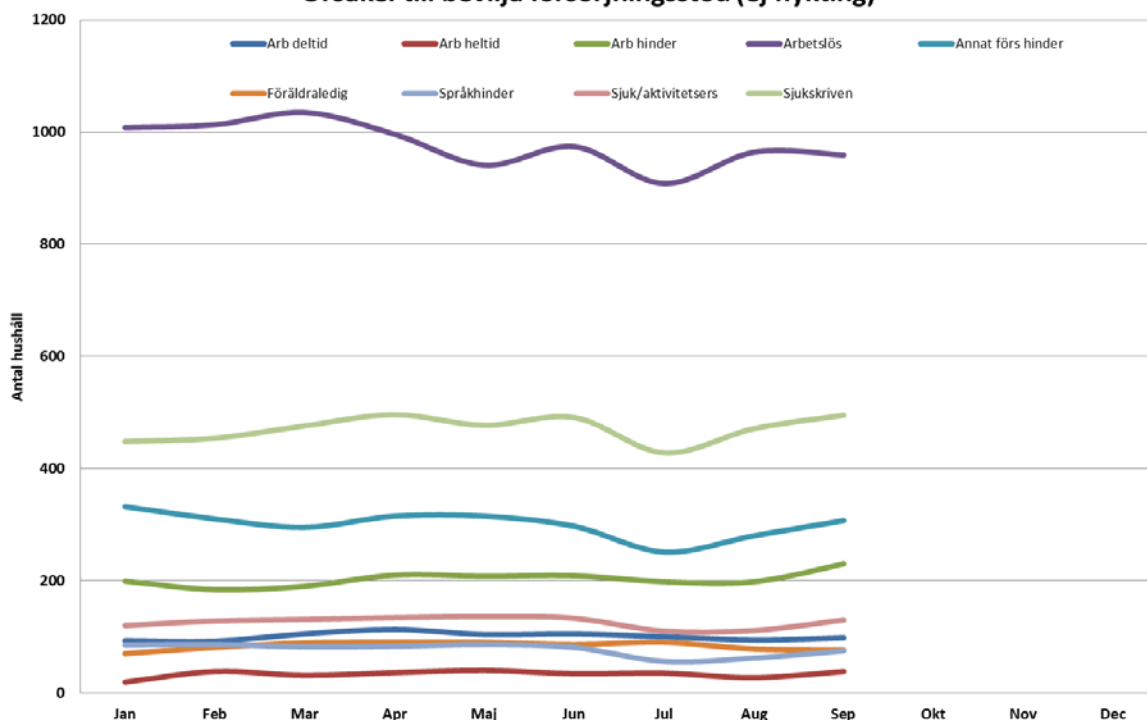
Att belysa barnperspektivet inom verksamhet med ekonomiskt bistånd är angeläget. Att inte ha samma ekonomiska förutsättningar som andra barn kan innebära att barnet måste avstå från sådant som kamraterna tar för givet. Ekonomisk utsatthet kan påverka annat som har betydelse för barns möjligheter att utvecklas och styra över sina egna liv, så som skolresultat, hälsa och trygghet. Barn som lever i familjer med långvarigt ekonomiskt bistånd löper även en större risk att själva som vuxna bli beroende av ekonomiskt bistånd. Föräldrar är viktiga som förebilder för sina barn. Därför är det viktigt att prioritera barnfamiljer när det gäller stöd och insatser som leder till arbete eller utbildning och egen försörjning. Barnfamiljer har prioriterats genom att de i högre grad har erbjuds välfärdsjobb.

Antal barnfamiljer med utbetalning av försörjningsstöd (ej flykting)



Den vanligaste orsaken till utbetalt ekonomiskt bistånd är arbetslöshet. De allra flesta som har ekonomiskt bistånd med orsaken arbetslöshet är i någon slags insats, antingen via kommunens arbetsmarknadsverksamhet eller via Arbetsförmedling.

Orsaker till bevilja försörjningsstöd (ej flykting)



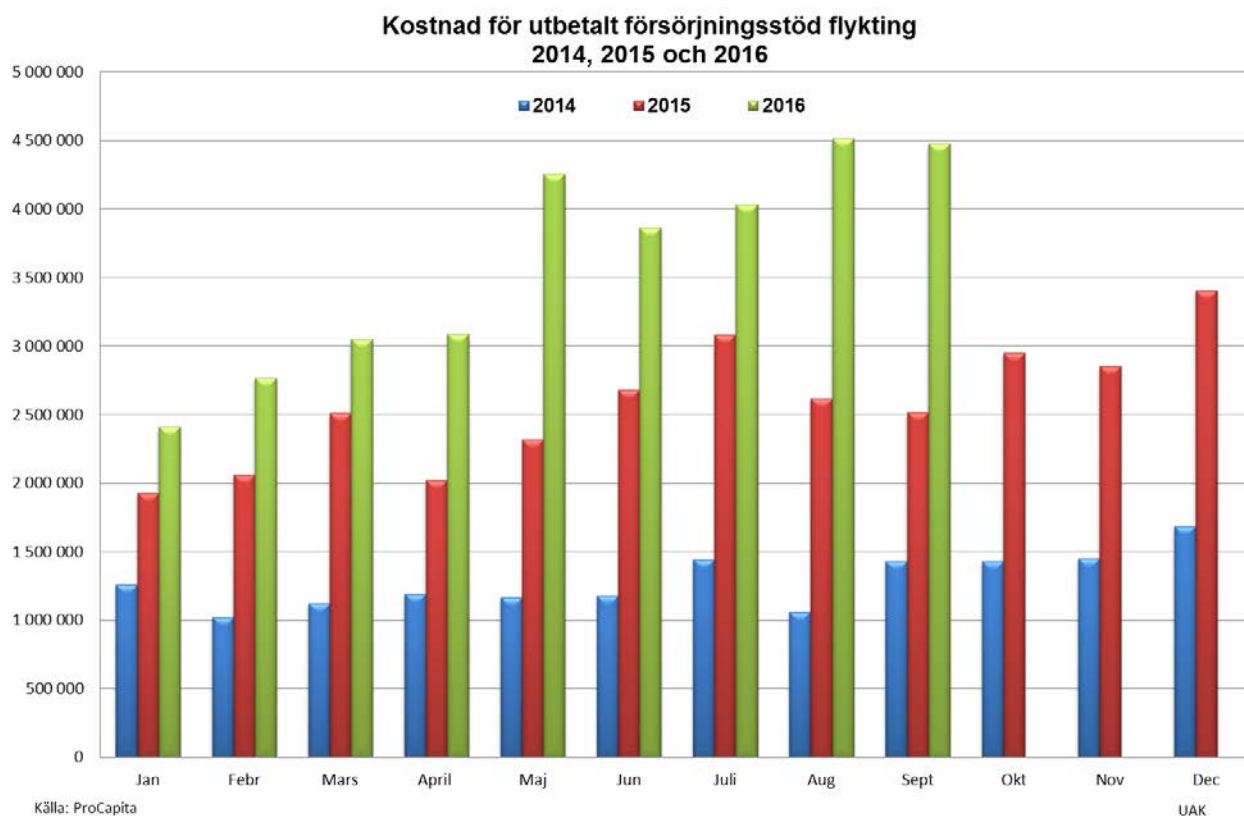
Källa: Procapita

Arbetslös som orsak till ekonomiskt bistånd har minskat under året.

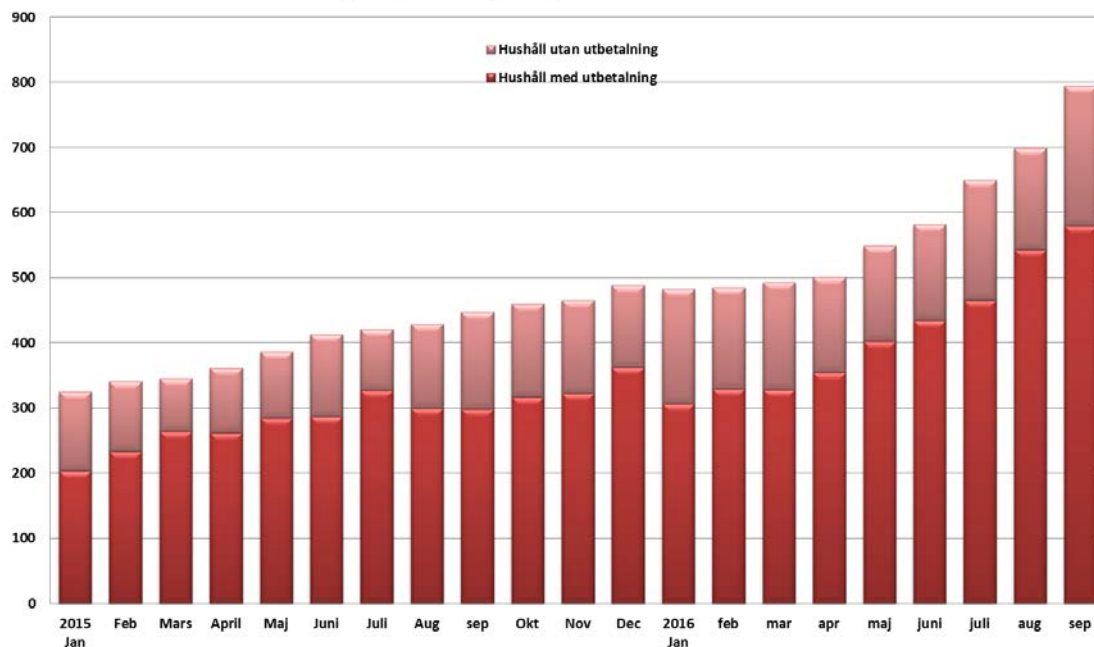
Den vanligaste orsaken, vilket motsvarar ungefär hälften, till ekonomiskt bistånd hos unga i åldern 18-24 år är arbetslöshet. Efter arbetslöshet är arbetshinder samt annat försörjningshinder de mest förekommande orsakerna under september.

Försörjningsstöd flykting

Kostnaderna för utbetalt försörjningsstöd flykting har ökat sedan hösten 2014. Kostnader för utbetalt försörjningsstöd flykting påverkas bl a av flyktingsströmmar i världen och hur snabbt personerna får etableringsersättning. Under 2016 har ett stort antal flyktingar från Syrien, Eritrea och Afghanistan kommit till Uppsala. Kostnader per hushåll och månad är något lägre 2016 än 2015. Många av personerna ingår i etableringsreformen och då är försörjningsstödet främst en komplettering till etableringsersättningen från Försäkringskassan. Kommunen får statsbidrag för varje flykting som kommunen tar emot.



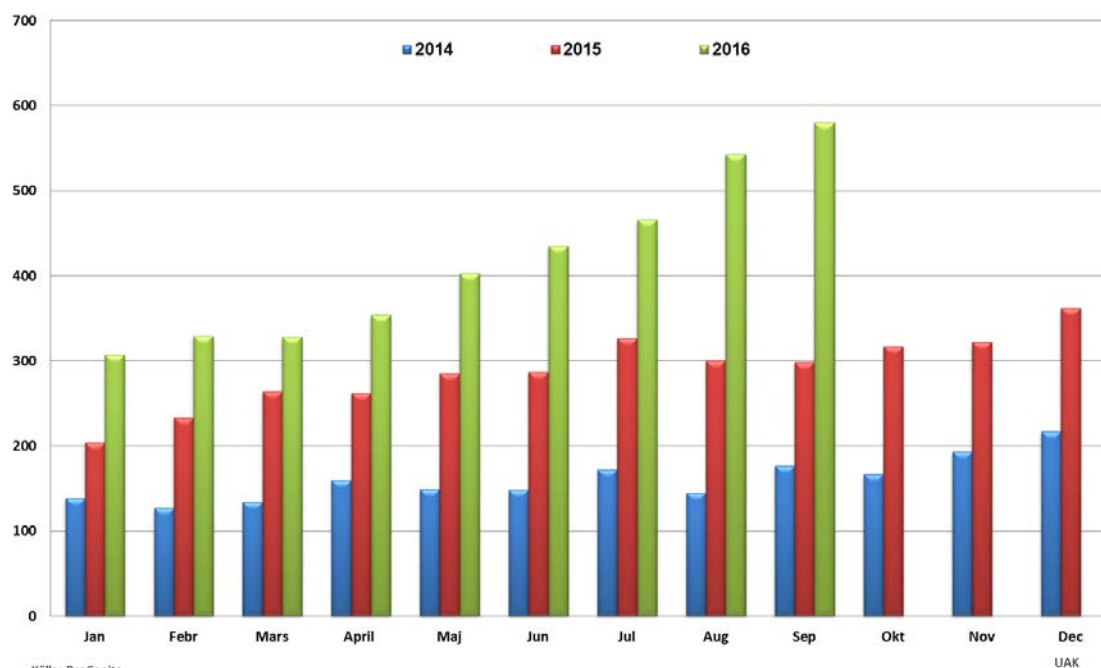
Försörjningsstöd flykting - antal hushåll med insats



Källa: Procatipa

Antalet hushåll med försörjningsstöd flykting fluktuerade mellan 200 och 365 under 2015. I september 2016 var det över 550 hushåll som fick försörjningsstöd och det är 40 fler hushåll än i augusti 2016.

Antal hushåll med utbetalt försörjningsstöd flykting



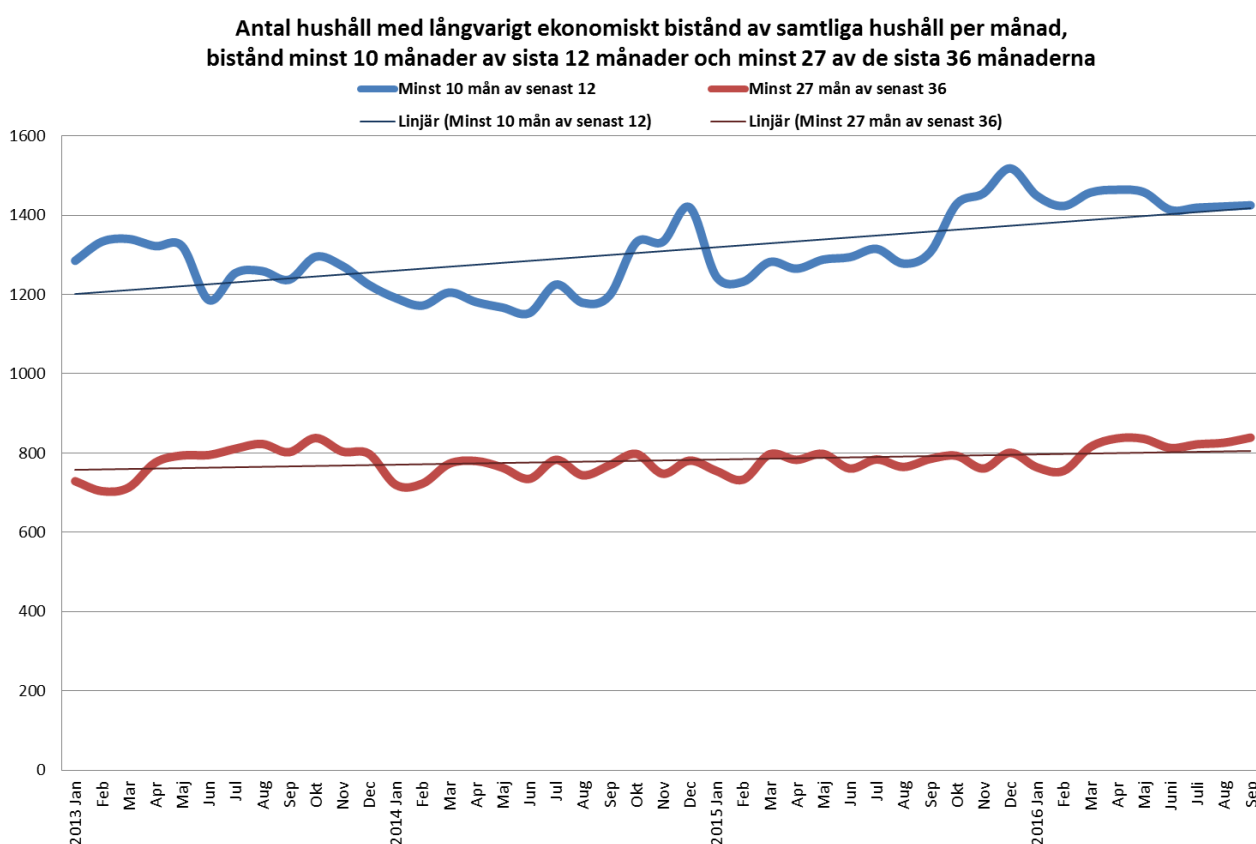
Källa: ProCapita

UAK

Den vanligaste orsaken till försörjningsstöd flykting är arbetslöshet (80 %) och nästan alla av dessa har insats inom etableringsreformen. De vanligaste orsakerna för resterande 20 procent är föräldralediga, sjukskrivna eller har andra försörjningshinder.

Långvariga biståndsmottagare

Lagstiftaren har gett socialtjänsten som huvuduppgift att hjälpa den enskilde så han eller hon kan klara sig utan ekonomiskt bistånd. Personer med försörjningsproblem ska snabbt och effektivt få stöd att uppnå varaktig självförsörjning. Det finns studier som visar att långvarigt biståndsmottagande i sig kan vara en riskfaktor genom att det kan förstärka utanförskap och försämra möjligheten att få fast förankring på arbetsmarknaden. Uppsala har en stor andel långvariga biståndsmottagare. Uppsala står inför utmaningen att sänka andelen långvariga biståndsmottagare.

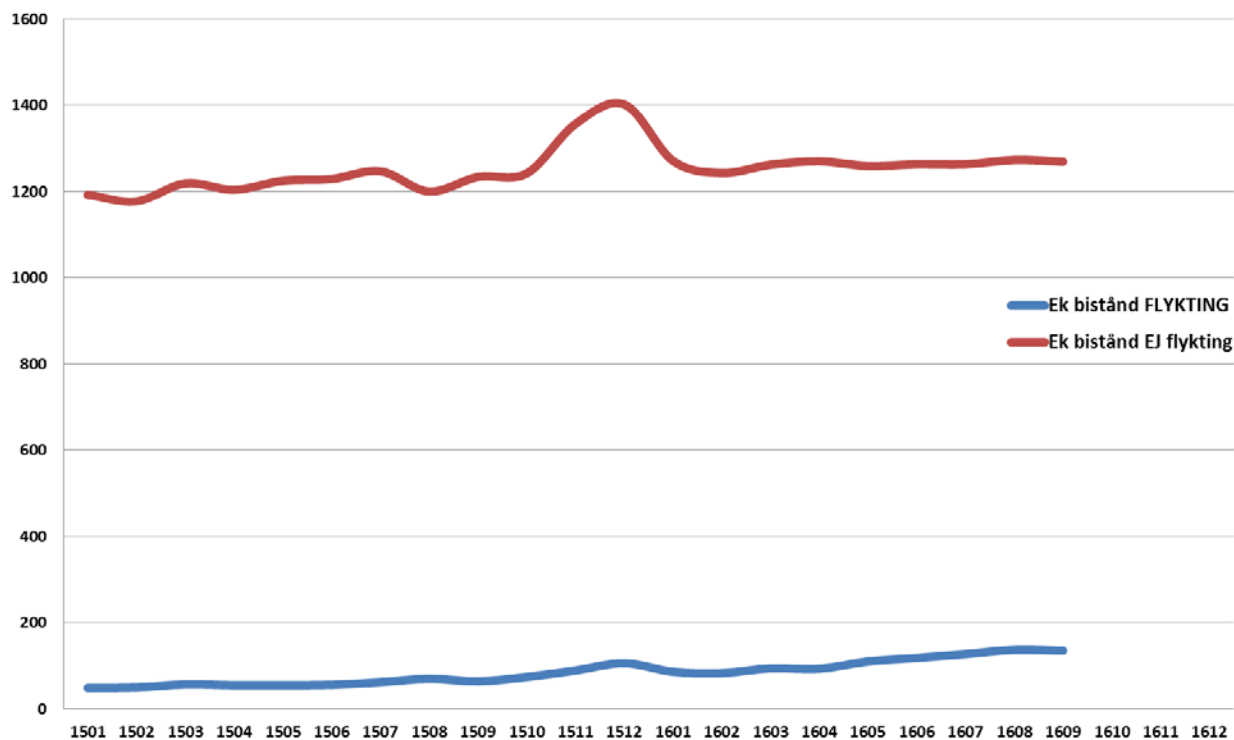


Diagrammet ovan illustrerar antal hushåll som fått ekonomiskt bistånd minst 10 av de sista 12 månaderna samt minst 27 av de sista 36 månaderna utifrån att hushållet beviljades bistånd den månad som månaden visar på grafen. Trendlinjen visar en ökning av hushåll med långvarigt biståndsmottagande mellan januari 2013 och september 2016. Det är över hälften (51 %) av alla beviljade hushåll i augusti som haft ekonomiskt bistånd minst 10 månader av de sista 12. Andelen sjönk under sommar månaderna.

Antal hushåll med ekonomiskt bistånd minst 27 av de sista 36 månaderna förändras marginellt från månad till månad. Trendlinjer visar dock en viss ökning från januari 2013. Andelen som har haft ekonomiskt bistånd minst 27 månader av de sista 36 månaderna har inte

förändras så mycket under året utan det ligger runt 30 procent. Det är nästan 10 procent av de totala hushållen som haft ekonomiskt bistånd i samtliga 36 månaderna.

**Antal hushåll med långvarigt ekonomiskt bistånd,
10 av de sista 12 månader, fördelat på flykting och ej flykting**



Ökningen av antal hushåll med långvarigt ekonomiskt bistånd flykting har ökat med ungefär 80 hushåll på ett och halv år. Ökningen av antal hushåll med långvarigt ekonomiskt bistånd ej flykting har ökat med ungefär 75 hushåll på motsvarande tid.

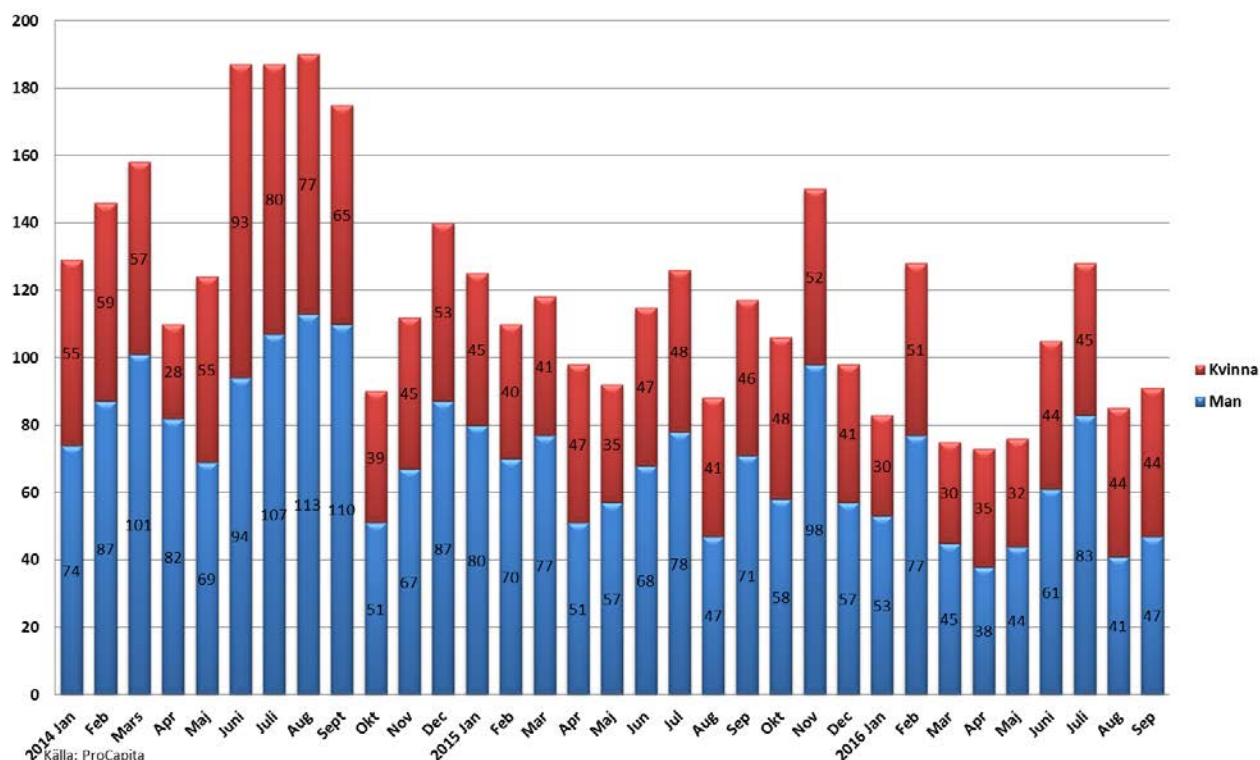
Ohälsa är den vanligaste orsaken till långvarigt ekonomiskt bistånd för kvinnor och arbetslöshet är den vanligaste orsaken för män. Antalet hushåll som fått långvarigt ekonomiskt bistånd pga av ohälsa har ökat drastiskt de senaste två åren. Mellan januari 2014 och december 2015 så är det över 120 hushåll fler som fått långvarigt ekonomiskt bistånd pga av ohälsa. Det klart vanligaste skälet är att personen är sjukskriven men saknar en sjukgrundande inkomst och därför inte har rätt till sjukpenning från Försäkringskassan. Även personer som har etableringsinsatser via Arbetsförmedlingen men som inte klarar sig på etableringsersättningen från Försäkringskassan har ökat kraftigt på två år.

Arbetslöshet är den vanligaste orsaken för långvarigt ekonomisk bistånd för personer mellan 30-39 år och medan ohälsa är vanligast för personer mellan 50-59 år. Historiskt sätt så är låg utbildning, svag position på bostadsmarknaden och psykisk ohälsa vanligt för personer med långvarigt ekonomiskt bistånd, inte nödvändigtvis i kombination med varandra.

Arbetsmarknadsåtgärder

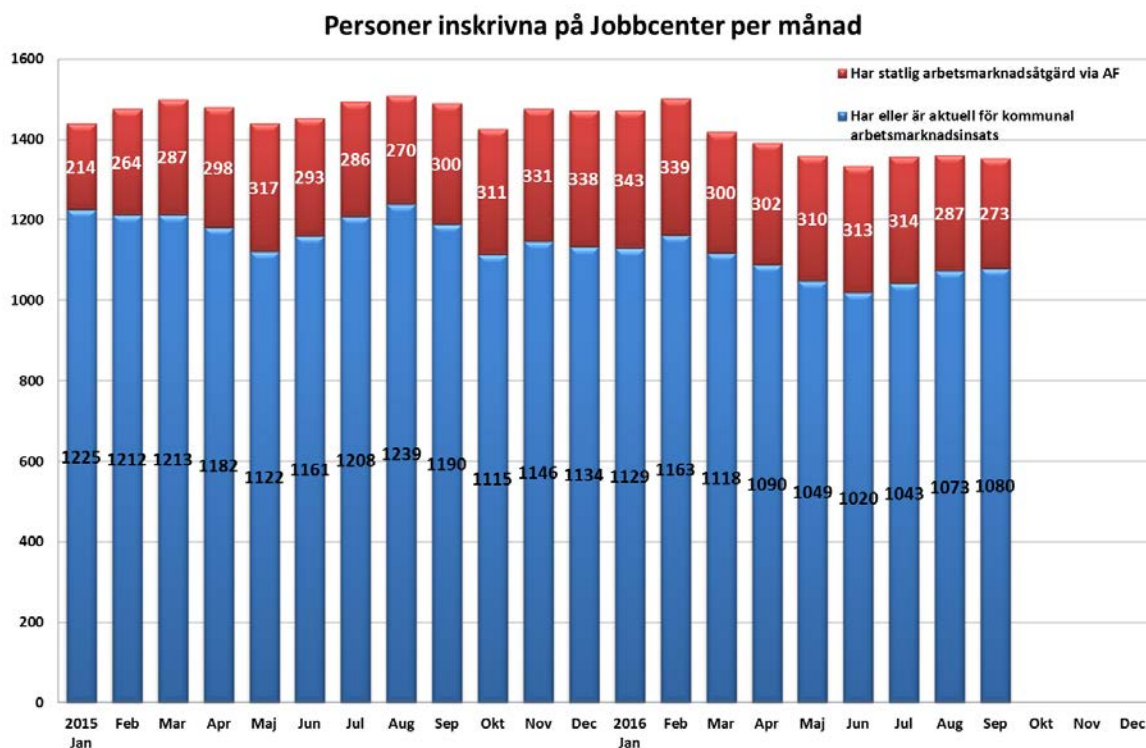
Många som söker ekonomiskt bistånd på grund av arbetslöshet saknar eller har en sporadisk förankring på arbetsmarknaden. Dessa personer ska hänvisas till arbetsmarknadssekreterare för att effektivt lotsas in på arbetsmarknaden. Konstant är det fler män än kvinnor som hänvisas till arbetsmarknadssekreterare. Avdelningen försörjningsstöd och nyanlända är väl medvetna om att fler män än kvinnor hänvisas till arbetsmarknadssekreterare och arbetar på fler sätt med att motverka undermedvetna könsbaserade bedömningar.

Hänvisade till arbetsmarknadssekreterare från Socialtjänst-försörjningsstöd

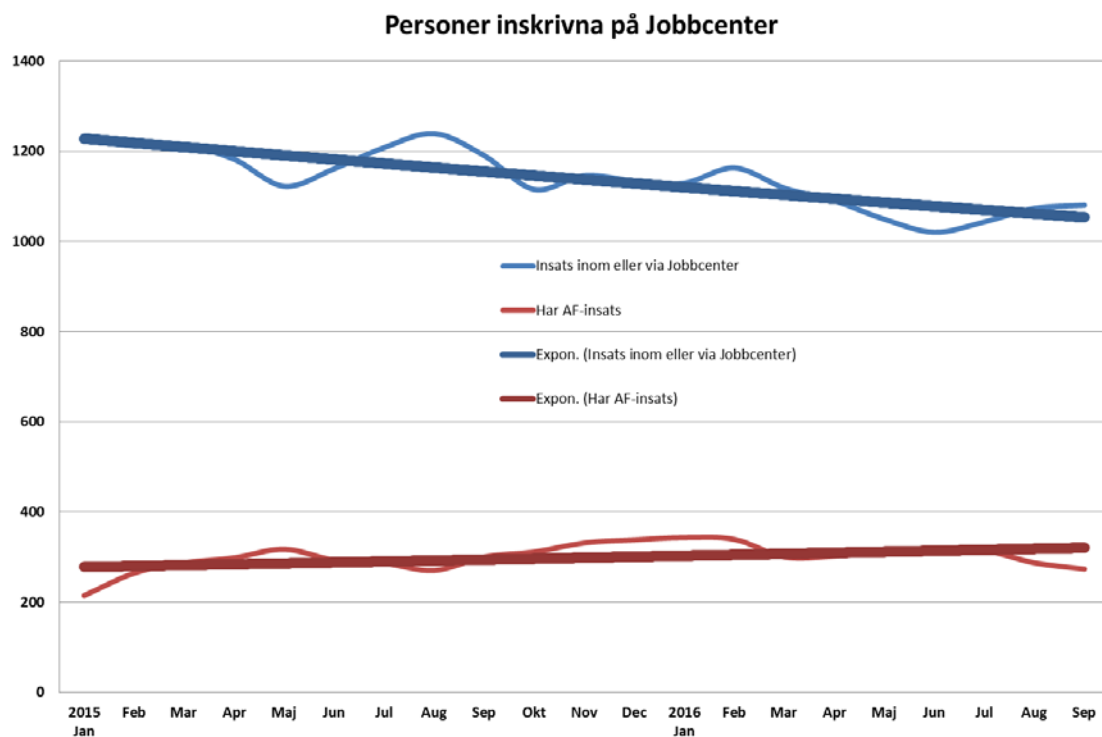


Under de inledande åtta månaderna 2016 var det i genomsnitt 15 personer färre som hänvisades till Jobbcenter jämfört med samma period 2015. På Jobbcenter ska personerna snabbt påbörja en arbetsmarknadsinsats. Det har varit något färre unika personer som har varit inskrivna på Jobbcenter under perioden från januari till augusti 2016 än för samma period 2015, ca 2 000 personer (ca 60 % män). Det var ca 200 färre nyinskrivna på Jobbcenter under de första åtta månaderna 2016 än 2015 och antalet avslutade var fler 2016.

Av personerna som är inskrivna på Jobbcenter så har ca 25 procent per månad en aktiv arbetsmarknadsåtgärd via Arbetsförmedlingen. Vissa personer har en arbetsmarknadsåtgärd redan när de skrevs in på Jobbcenter och andra har fått det under tiden de är inskrivna på Jobbcenter. Arbetsmarknadssekreterarna på Jobbcenter medverkar till att personer får en arbetsmarknadsåtgärd, i andra fall bevakar de om personen fortfarande har en aktiv arbetsmarknadsåtgärd eller ger extra stöd vid behov.

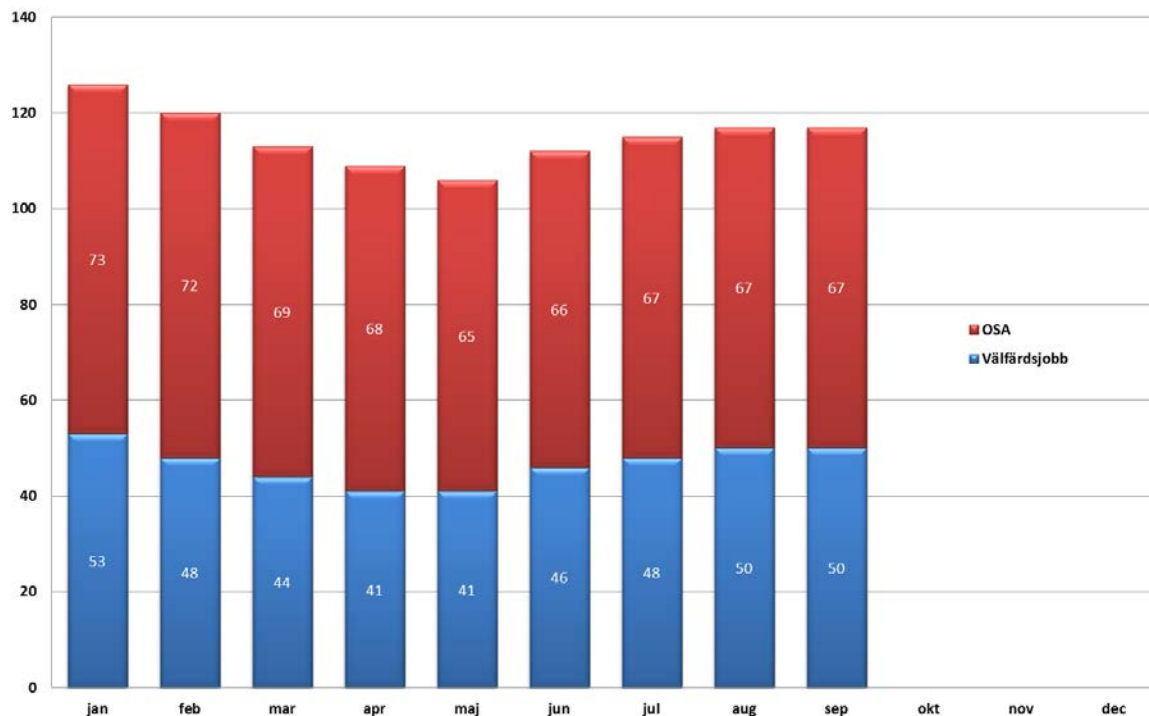


Det har sedan januari 2015 skett en ökning av personer med arbetsmarknadsåtgärd via Arbetsförmedlingen. Lättillgängliga uppgifter på hur många personer som hade en arbetsmarknadsåtgärd via Arbetsförmedlingen samtidigt som de var inskrivna på Navet för 2014 finns inte.

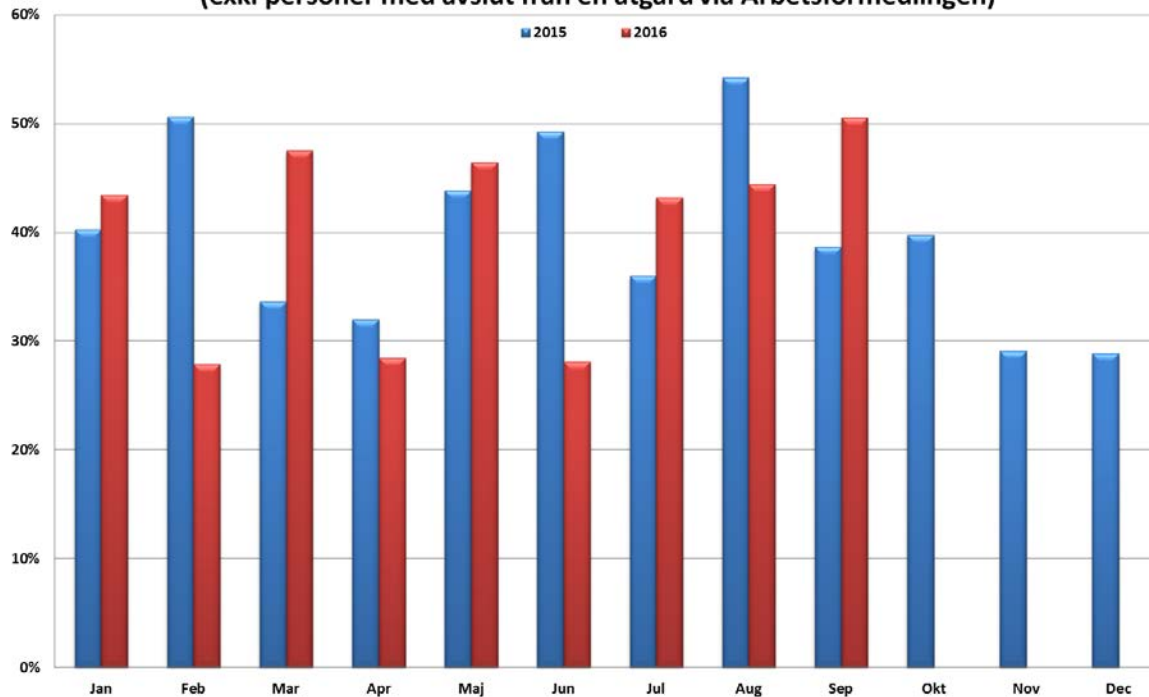


Nedanstående diagram visar antalet personer i välfärdsjobb och OSA via Jobbcenter. De vanligaste anställningsformerna i välfärdsjobb är nystartsjobb och lönebidrag.

Antal personer i välfärdsjobb och OSA den sista i månaden 2016



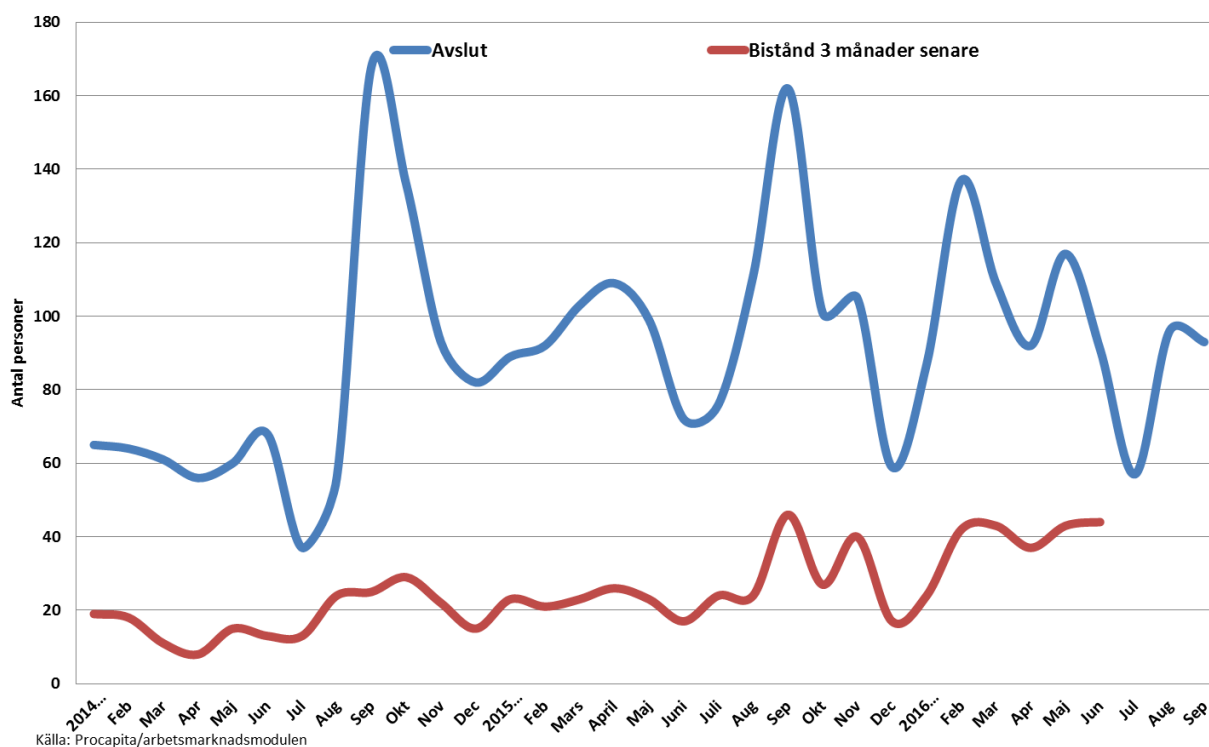
Andel som avslutas från Jobbcenter pga arbete eller studier (exkl personer med avslut från en åtgärd via Arbetsförmedlingen)



De första nio månaderna 2016 var det i genomsnitt något större andel och antal som avslutades från Jobbcenter pga arbete jämfört med 2015. Lättillgängliga uppgifter på hur många personer som hade en arbetsmarknadsåtgärd via Arbetsförmedlingen samtidigt som de var inskrivna på Navet för 2014 finns inte och därför går det inte att ta fram statistik på liknande sätt för 2014.

Nedanstående diagram visar vilket behov personer som har avslutat från Jobbcenter har av ekonomiskt bistånd tre månader senare.

Antal personer som har avslutat från Jobbcenter samt hur många av dessa som är biståndsmottagare 3 månader senare



I genomsnitt är det ca 26 procent som har ekonomiskt bistånd 3 månader efter oavsett avslutsorsak från Jobbcenter.

Vuxenutbildning

Följande diagram avser att ge en bild på hur antalet elever i grundläggande och gymnasial vuxenutbildning samt utbildning i svenska för invandrar fluktuerar över tid.

