

Analysenheten

Rapport

Handläggare:

Karl Nygren

Sara Andersson

Datum:

2021-05-12

Diarienummer:

KSN-2021-01415

Befolkningsprognos

Uppsala kommun 2021-2050

Innehåll

Sammanfattning.....	3
Inledning.....	4
Folkmängdens utveckling i Uppsala kommun.....	6
Folkmängdens utveckling och sammansättning 2003-2020	7
Födda och döda.....	7
Fruksamhet.....	8
Medellivslängd.....	8
In- och utflyttningar.....	10
Befolkningsförändringar 2020: utfall och prognos.....	16
Kommunprognos 2021.....	18
Delområdesprognos 2021-2025	24
Slutsatser.....	25
Referenser.....	26
Appendix 1: Prognosantaganden	27
Dödlighet.....	27
Fruksamhet.....	28
In- och utflyttning	28
Bostäder som fördelningsmekanism i delområdesprognosen	29
Appendix 2: Befolkningsprognos 2021-2050 KP2021.....	31
Appendix 3: Delområdesprognos 2021-2025 DP2021	33

Sammanfattning

Folkmängden i Uppsala kommun har under stora delar av 2000-talet uppvisat en hög årlig ökningstakt. Denna höga ökningstakt har framförallt drivits av ett positivt flyttningsnetto, men även av ett stabilt positivt födelsenetto som lagt grunden till befolkningsökningen. Årets kommunprognos för Uppsala kommun utgår ifrån befolkningen i kommunen vid utgången av år 2020, och sträcker sig från år 2021 till och med år 2050. Folkmängden i Uppsala kommun beräknas öka med 85 700 personer under prognosperioden, från 233 839 år 2020 till 320 000 vid utgången av år 2050¹, vilket innebär en folkökning på nästan 37 procent.

För varje enskilt år under prognosperioden förväntas folkmängden i kommunen öka. Den genomsnittliga årliga folkökningen under perioden bedöms uppgå till 2 860 personer. Denna folkökning väntas främst drivas av ett positivt flyttnetto om i genomsnitt 1 630 personer per år (57 procent av den genomsnittliga årliga folkökningen). Även ett positivt födelsenetto om i genomsnitt 1 230 personer per år (43 procent av den genomsnittliga årliga folkökningen) väntas bidra till denna ökning.

Antalet barn och unga (0-18 år) i kommunen uppgick år 2020 till 50 028 personer (21 procent av totalbefolkningen) och väntas vid utgången av år 2050 uppgå till 67 600 personer, vilket motsvarar en oförändrad andel. Vad gäller vuxna i åldrarna 19-64 år uppgick antalet år 2020 till 144 518 personer (62 procent av totalbefolkningen) och väntas år 2050 uppgå till 193 000 personer. Detta innebär en minskning av andelen vuxna till 60 procent av totalbefolkningen. Antalet personer i åldern 65-79 år uppgick år 2020 till 29 688 personer (13 procent av befolkningen) och väntas år 2050 uppgå till 38 500, vilket även i detta fall innebär en minskad andel, till 12 procent. Den äldsta åldersgruppen (80- år) uppgick år 2020 till 9 605 personer och väntas år 2050 uppgå till 20 600 (från 4 till 6 procent av totalbefolkningen).

Störst folkökning till och med år 2050, sett till antalet personer, väntas således i åldersgruppen vuxna 19-64 år. Det är dock i den äldsta åldersgruppen (80- år) som den största procentuella folkökningen väntas ske. Denna åldersgrupp väntas öka med 114 procent. Uppsala kommun har redan idag en tämligen jämn könsfördelning och förväntas ha så även vid utgången av år 2050.

Uppsala kommuns andel av rikets befolkning uppgick vid utgången av år 2020 till 2,25 procent. År 1990 uppgick denna andel till 1,82 procent, och år 2050 väntas andelen uppgå till 2,72 procent². Detta indikerar en något högre genomsnittlig folkökningstakt jämfört med rikets under kommande 30 år än under de 30 senast gångna åren.

¹ För prognosen redovisas avrundade värden, enligt följande principer: 6-siffriga tal avrundas till närmaste 1000-tal, 5-siffriga till närmaste 100-tal, 4-siffriga till närmaste 10-tal. Skälet till detta är att prognoser alltid är behäftade med viss osäkerhet, och ska inte uppfattas som exakta.

² Baserat på en jämförelse med rikets befolkning år 2050 enligt SCB (2021a), *Sveriges framtida befolkning 2021-2070 - Demografiska rapporter 2021:1*.

Inledning

En befolkningsprognos är en beräkning av folkmängden och dess köns- och åldersmässiga sammansättning i framtiden. Den bygger på uppskattningar av hur många personer som kommer att födas i, dö i, och flytta in och ut från ett givet område. Befolkningsprognoser har många specifika användningsområden, men generellt brukar de användas som planeringsunderlag för verksamheter där det är viktigt att veta hur många människor, i olika åldrar, som kommer att bo i ett visst område framöver. Det gör befolkningsprognoser till ett centralt underlag för de flesta kommunala verksamheter och bolag.

Det bör dock redan inledningsvis poängteras att en befolkningsprognos alltid är behäftad med en viss osäkerhet. En befolkningsprognos träffsäkerhet beror på flera faktorer där vissa är svåra, eller till och med omöjliga, att förutsäga. Exempelvis kan konjunktursvängningar, flyktingströmmar eller pandemier, för att ge några aktuella exempel, inträffa plötsligt och få konsekvenser för befolkningsutvecklingen på kort och lång sikt. Även förhållandevis små förändringar kan leda till större konsekvenser över tid och därför ökar osäkerheten i befolkningsprognoser ju längre de sträcker sig. Dessa brasklappar till trots så utgör befolkningsprognoser det mest tillförlitliga, och grundläggande, sättet att försöka förstå den framtida samhällsutvecklingen. Befolkningen utgör grunden till ett samhälle. Om befolkningens sammansättning eller storlek förändras så förändras per automatik även samhället.

I Uppsala kommun är det analysenheten som ansvarar för att årligen ta fram befolkningsprognoser på kommun- och delområdesnivå. Arbetet pågår löpande under året och denna rapport är en central del i det demografiska analysarbetet. Målsättningen med prognosarbetet är att presentera ett resultat som är så stabilt och realistiskt som möjligt, utifrån historiska data såväl som utifrån omvärldsanalys, och att tydligt etablera denna bild inom och utanför kommunkoncernen. Efter publiceringen av den årliga befolkningsprognosen fortsätter arbetet med uppföljning, analys och utvärdering av befolkningsförändringar, liksom med specialprognoser och framtagandet av scenarier.

Kommunprognosen (KP2021), som sträcker sig över trettioårsperioden från år 2021 till och med år 2050, används som underlag för beräkningar av skatteunderlag och befolkningsrelaterade effekter för kommunalekonomisk utjämning. Den används också som underlag för kommunens budget, i resursfördelningen till de pedagogiska verksamheterna och äldreomsorgen, samt som underlag för kommunens översiktliga planering. Delområdesprognosen (DP2021) har en kortare tidshorisont och omfattar perioden från år 2021 till och med år 2025. Anledningen till den betydligt kortare tidshorisonten är att prognoser för mindre områden är mindre träffsäkra jämfört med prognoser för större områden, inte minst på grund av att underlagen är behäftade med betydligt större osäkerheter. Delområdesprognosen utgör underlag för lokalförsörjningsplanering för exempelvis skola och barnomsorg samt för att ta fram scenarier inom ramen för kommunens översiktliga planering, exempelvis trafiksimuleringar.

Utgångspunkten för KP2021 och DP2021 är den folkbokförda befolkningen i Uppsala kommun år 2020. Detta innebär att personer som har en bostad i Uppsala kommun, men av någon anledning ej är folkbokförda på den adressen, till exempel för att de har dubbel bosättning, ej räknas med i kommunens folkmängd. Folkmängden i såväl statistik som prognos avser den 31 december respektive år. Ålder avser alltid den som är uppnådd vid utgången av respektive år.

Årets befolkningsprognos följer i stora drag samma metod som under tidigare år (Uppsala kommun, 2017-2020). En prognos genomförs för Uppsala kommun som helhet. Folkmängden vid utgången av varje år i kommunprognosen (KP2021) skattas i ett första skede utifrån Uppsala kommuns förväntade andel av folkkökningen i riket, utifrån den årliga folkkökningen i aktuell framskrivning för riket (SCB, 2021a). I praktiken innebär det att den förväntade utvecklingen i riket, och Uppsalas historiska

utveckling i förhållande till rikets, är styrande. Denna skattning genererar i sin tur en prognostiserad inflyttning på årsbasis, utifrån antaganden om inflyttarnas förväntade köns- och åldersfördelning. Tillsammans med åldersspecifika antaganden om fruktsamhet, samt köns- och åldersspecifika döds- och utflyttningsrisker räknas de årliga prognostiserade befolkningsförändringarna fram.

Kommunprognosen sätter i sin tur ramarna för delområdesprognosen (DP2021), vilket innebär att de årliga befolkningsförändringarna på delområdesnivå stäms av för att summera till de årliga prognostiserade befolkningsförändringarna på kommunnivå. Delarnas summerade befolkningsförändringar tillåts således varken bli större eller mindre än helheten.

Delområdesprognosen bygger på en fördelning av tillkommande bostäder³ över kommunens delområden (NYKO⁴), i senast inrapporterade version. Detta tillskott kopplas till antaganden om invånarnas boendetäthet, ålders- och könsfördelning samt utflyttningsrisk i respektive bostadsprojekt. Till varje delområde kopplas liknande antaganden om ålders- och könsfördelning för in- och utflyttare.

I denna rapport redovisas resultatet av prognosen för hela kommunen i KP2021. I Appendix 1 behandlas de antaganden som görs i prognosen och de antaganden som SCB (2021a) gör för den nationella befolkningsprognosen relateras till Uppsala kommun. I Appendix 2 redovisas den prognosticerade folkmängden för Uppsala kommun och de demografiska komponenternas utveckling för åren 2021-2050 respektive den prognosticerade folkmängden för specifika åldersgrupper. I Appendix 3 presenteras en övergripande bild av prognosresultatet för kommunens delområden i DP2021, inklusive det antagande om nettotillskott av bostäder som ligger till grund för beräkningarna.

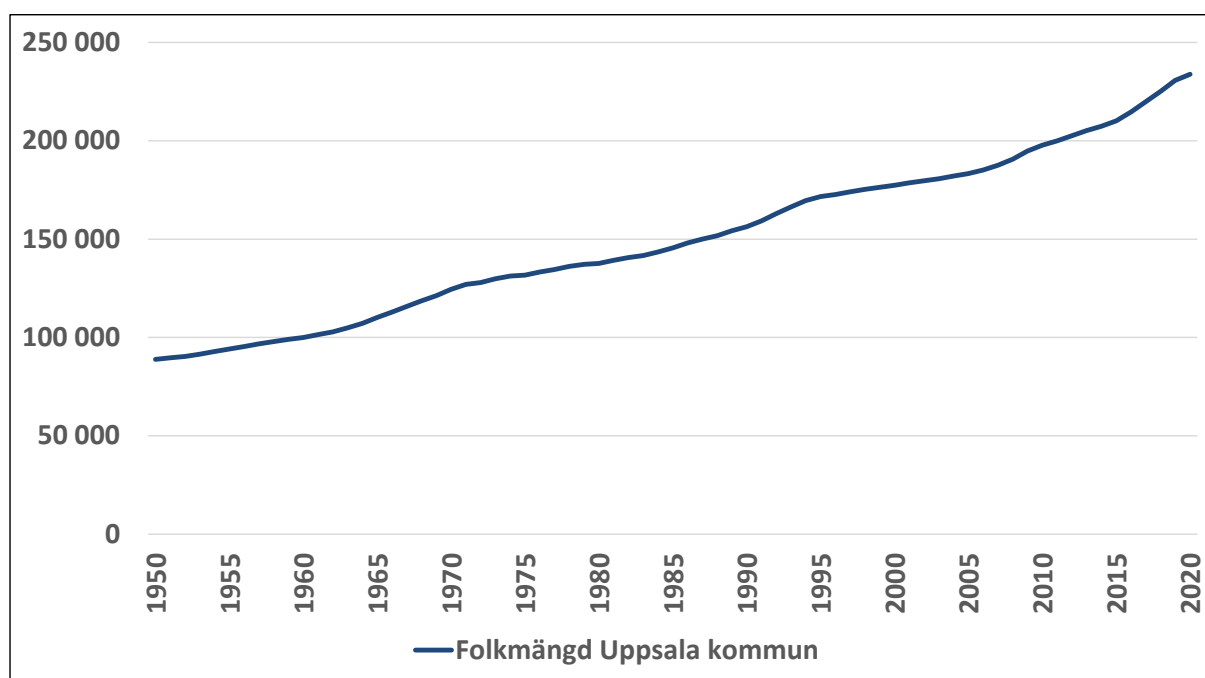
³ Egentligen nettotillskott av bostäder med folkbokförd befolkning. Se föregående fotnot, men också med hänsyn till marknadsförutsättningar och användning. Det förekommer exempelvis att bostadsprojekt vid färdigställande inte till fullo är uthyrda/sålda eller att bostäder upplåts för tillfälligt boende till grupper av personer som ej folkbokför sig på adressen. Även förändringar i det befintliga bostadsbeståndet beaktas, till exempel omfattande renoveringar där de boende evakueras, rivningar, samt ombyggnationer som leder till nettoförändringar av antalet bostäder.

⁴ Se t.ex. <https://www.scb.se/nyko>.

Folkmängdens utveckling i Uppsala kommun

En befolkningsprognos bygger i stor utsträckning på tidigare befolkningsförändringar. Av denna anledning innehåller följande text en genomgång av den demografiska händelseutveckling som lett fram till dagens befolkningsammansättning i Uppsala kommun. Fokus ligger på att beskriva de fyra så kallade demografiska komponenterna (födslar, dödsfall samt in- och utflyttningar) som tillsammans med naturligt åldrande gör att befolkningen inom ett visst geografiskt område förändras över tid.

I Figur 1 nedan visas folkmängdens utveckling sedan år 1950 inom det geografiska område som idag utgör Uppsala kommun, det vill säga den indelning som har varit gällande sedan 1 januari 2003, då Knivsta skiljdes från Uppsala och bildade en egen kommun. Noterbart är att folkmängden har ökat varje år under den senaste 70-årsperioden. År 1950 hade Uppsala cirka 89 000 invånare. 100 000-gränsen passerades 1961 och efterföljdes av en tioårsperiod med en kraftig årlig befolkningsökning om cirka 2,3 procent per år i genomsnitt. En så långvarig period med hög takt i folkökningen har Uppsala inte upplevt sedan 60-talets rekordår, även om åren 1992-1993 samt 2009 innebar ökningstakter på cirka 2,1-2,2 procent. Ännu högre årliga nivåer om i genomsnitt cirka 2,4 procent nåddes under åren 2016-2019. År 2011 passerades gränsen 200 000 invånare och år 2020 var invånartalet cirka 234 000.



Figur 1: Folkmängd, Uppsala kommun (inom nuvarande geografiska gränser), år 1950-2020. Källa: SCB (2021b)

Kommunens folkmängd har också, som andel av rikets folkmängd, uppvisat en stadig trendmässig ökning över 70-årsperioden. Med undantag för åren 1975 respektive 2014 har Uppsala kommun varje år under perioden 1950-2020 haft en högre folkökningstakt än riket. Den genomsnittliga årliga folkökningstakten i Uppsala kommun har under tidsperioden uppgått till 1,4 procent, att jämföra med 0,6 procent för riket.

Folkmängdens utveckling och sammansättning 2003-2020

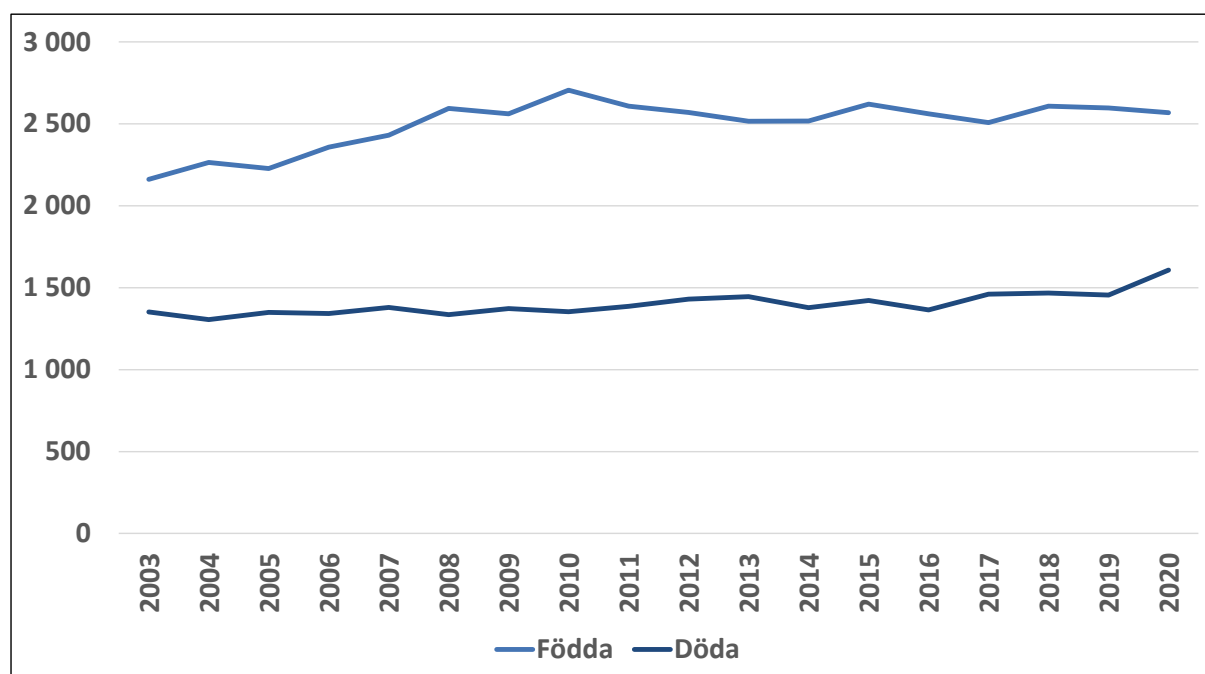
Som redovisades ovan har Uppsala kommun haft en tämligen kraftig folkökning under en längre period. I den följande texten är fokus på den närliggande tidsperioden 2003-2020 (år 2003 är valt som startår eftersom Knivsta, som tidigare var en del av Uppsala kommun, blev en egen kommun 1 januari 2003).

Som nämnts tidigare kan folkmängden bara öka eller minska genom att personer föds i, dör i, flyttar in i eller ut ur området. Antalet födda minus antalet döda i området ger födelsenettot. Antalet inflyttade minus antalet utflyttade ger flyttnettot. Summan av dessa demografiska komponenter ger folkökningen (eller folkminskningen) för området ifråga. Under följande rubriker redovisas i detalj de olika delar som bidragit till befolkningsförändringen i Uppsala kommun under åren 2003-2020.

Födda och döda

I Figur 2 nedan framgår antalet födda och döda per år i Uppsala kommun under åren 2003-2020. Antalet födda per år har varierat mellan cirka 2 200 och 2 700. Antalet döda per år har varierat mellan cirka 1 300 och 1 600. Den högsta noteringen vad gäller antalet födda under denna period inträffade år 2010, medan år 2020 var det år då antalet döda var som högst.

Trenden för perioden som helhet har varit att antalet födda per år har ökat. Två faser kan dock skönjas. Inledningsvis syntes en ökningsfas, under åren 2003-2010, och därefter en stabil fas, under åren 2011-2020. I och med att folkmängden i kommunen har ökat varje år under perioden blir innebörden i praktiken att antalet födda barn per invånare har minskat under den senare fasen. Detta framgår av Figur 3, som beskriver fruktsamhetens utveckling i Uppsala kommun och i riket under perioden. Det årliga antalet döda har varit trendmässigt svagt ökande under perioden som helhet, men har uppvisat något mindre årliga variationer än för antalet födda.

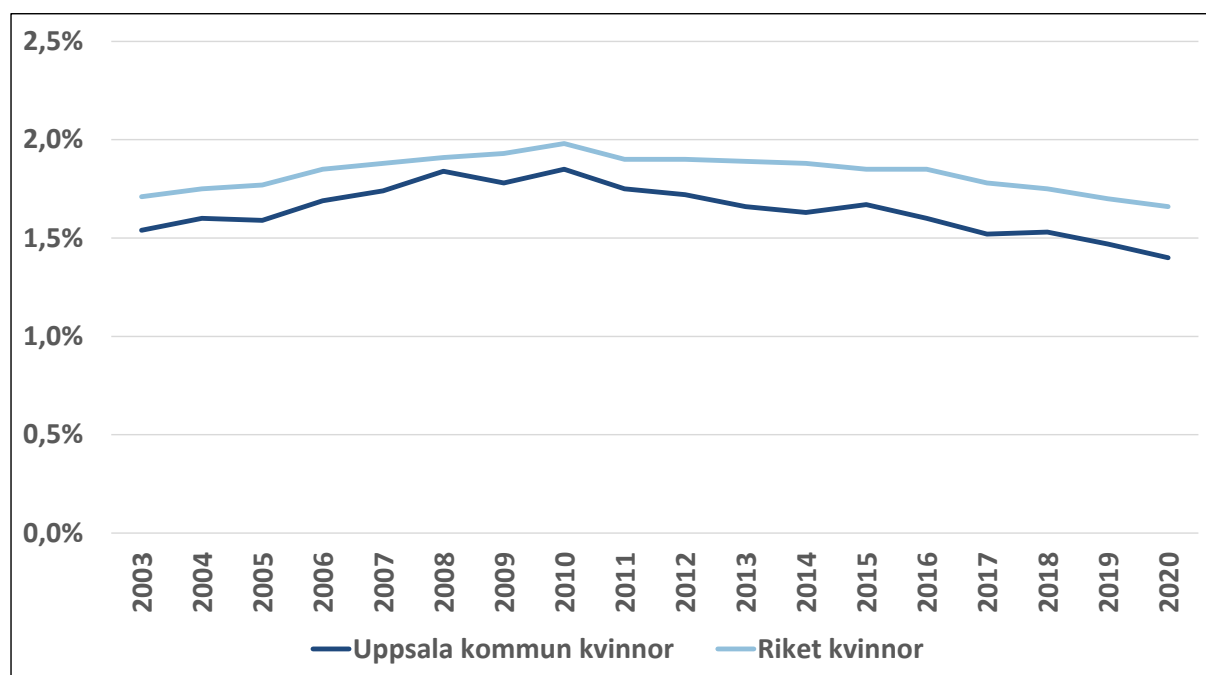


Figur 2: Födda och döda, Uppsala kommun, år 2003-2020. Källa: SCB (2021b)

Fruktsamhet

Den summerade fruktsamheten anger hur många barn en kvinna i genomsnitt skulle föda under hela sin fruktsamma period, utifrån den vid tidpunkten för beräkningen gällande fruktsamheten, alltså om benägenheten att få barn i olika åldrar förblev konstant.

Utvecklingen av den summerade fruktsamheten under perioden 2003-2020 kan delas in i två faser. Från år 2003 till och med år 2010, då toppnoteringen under perioden uppnåddes, ökade den såväl i Uppsala kommun som i riket. Från och med år 2011 har trenden varit den omvända, både i Uppsala kommun och i riket. Noterbart är också att den summerade fruktsamheten under den andra fasen med en avtagande trend har varit relativt sett lägre i Uppsala kommun än i riket jämfört med under den första fasen med en stigande trend.

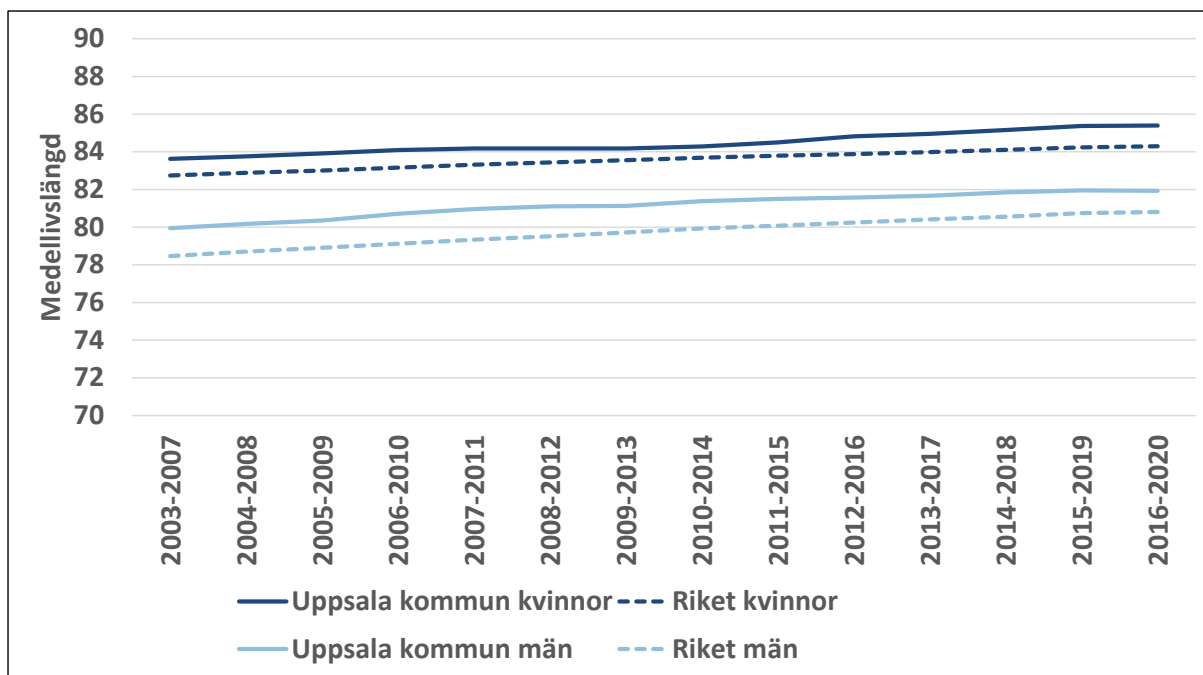


Figur 3: Summerad fruktsamhet, Uppsala kommun och riket, år 2003-2020. Källa: SCB (2021b)

Medellivslängd

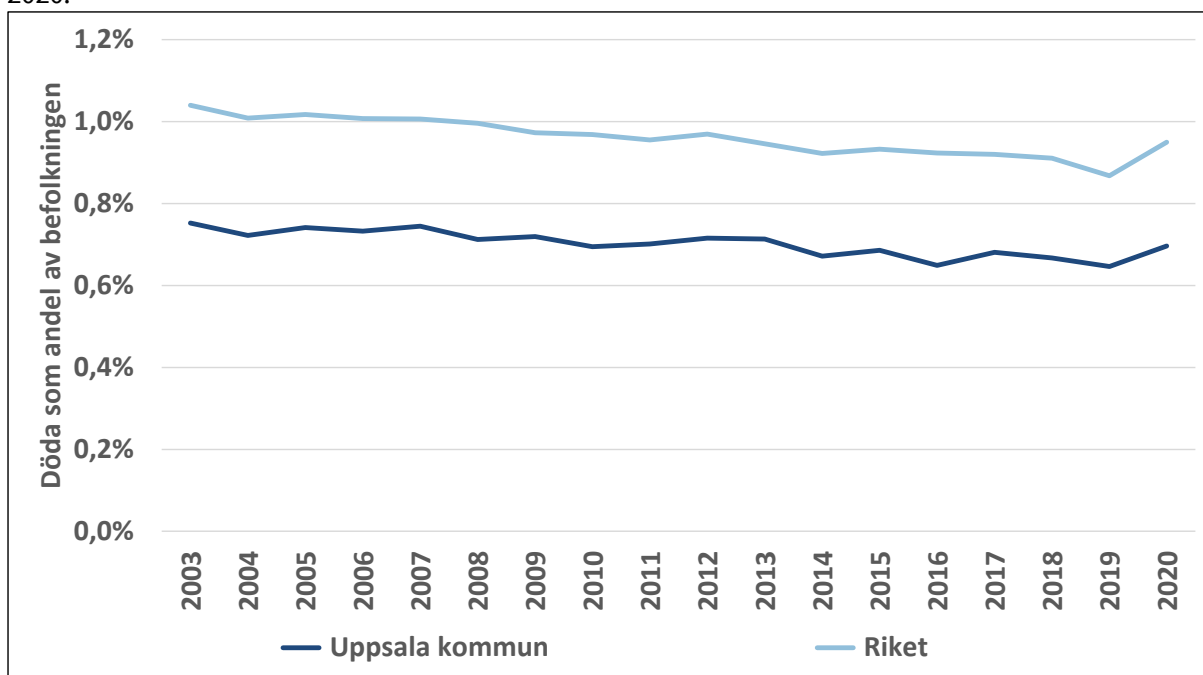
Medellivslängden har under perioden 2003-2020 uppvisat en stadig ökning, i Uppsala kommun såväl som i riket. Befolkningen i Uppsala kommun har längre medellivslängd än befolkningen i riket som helhet, och detta gäller både för kvinnor och för män, vilket framgår av Figur 4 (nedan). Den tydliga skillnaden mellan kvinnors och mäns medellivslängd är ett mönster som återfinns både för befolkningen i Uppsala kommun och i riket. Noteras bör att medellivslängden redovisas för rullande femårsintervall, vilket ger mer stabila kurvor, som inte i alltför hög grad påverkas av slumpmässiga variationer.

Skillnaderna i medellivslängd mellan Uppsala kommun och riket har under perioden 2003-2020 varit mindre för kvinnor än för män. Sett till hela perioden har dock kvinnors medellivslängd ökat mer i Uppsala kommun än i riket. För män gäller det omvända förhållandet, där medellivslängden i riket har ökat mer än i Uppsala kommun. På det hela taget innebär detta att skillnaden i medellivslängd mellan kvinnor och män har minskat under perioden, såväl i Uppsala kommun som i riket som helhet, men att denna förändring har varit mer markant i riket än i Uppsala kommun. Från perioden 2003-2007 till och med perioden 2016-2020 har medellivslängden för kvinnor i Uppsala kommun ökat med 1,8 år (1,6 år för kvinnor i riket), och för män i Uppsala kommun med 2,0 år (2,3 år för män i riket).



Figur 4: Medellivslängd, rullande femårsmedelvärden, Uppsala kommun och riket, år 2003-2020. Källa: SCB (2021b)

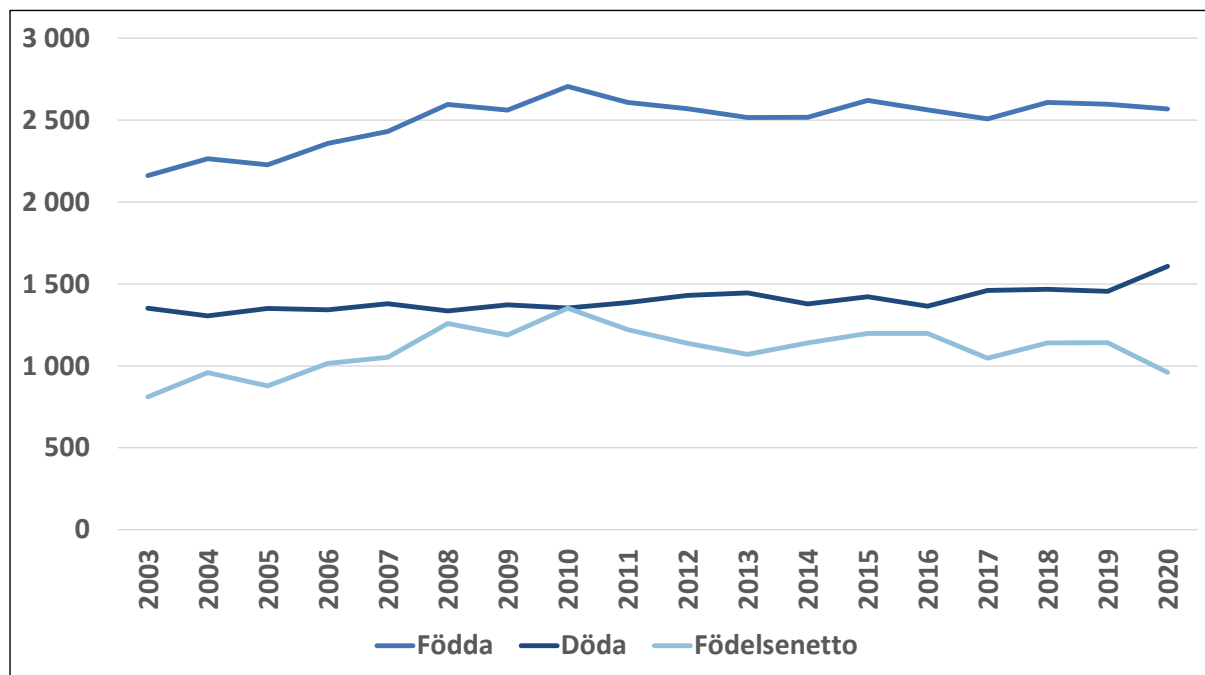
Det årliga antalet döda som andel av folkmängden har under perioden 2003-2020 varit lägre i Uppsala kommun jämfört med i riket som helhet, se Figur 5. Den långsiktiga trenden om sjunkande dödlighet per invånare fick på grund av coronapandemin ett avbrott år 2020 för såväl Uppsala kommun som för riket. I båda fallen var 2013 året då andelen döda senast låg på en nivå högre än eller jämförbar med år 2020.



Figur 5: Döda som andel av befolkningen, Uppsala kommun och riket, år 2003-2020⁵. Källa: SCB (2021b)

⁵ Andelen döda som andel av befolkningen är beräknad utifrån befolkningen vid föregående års utgång.

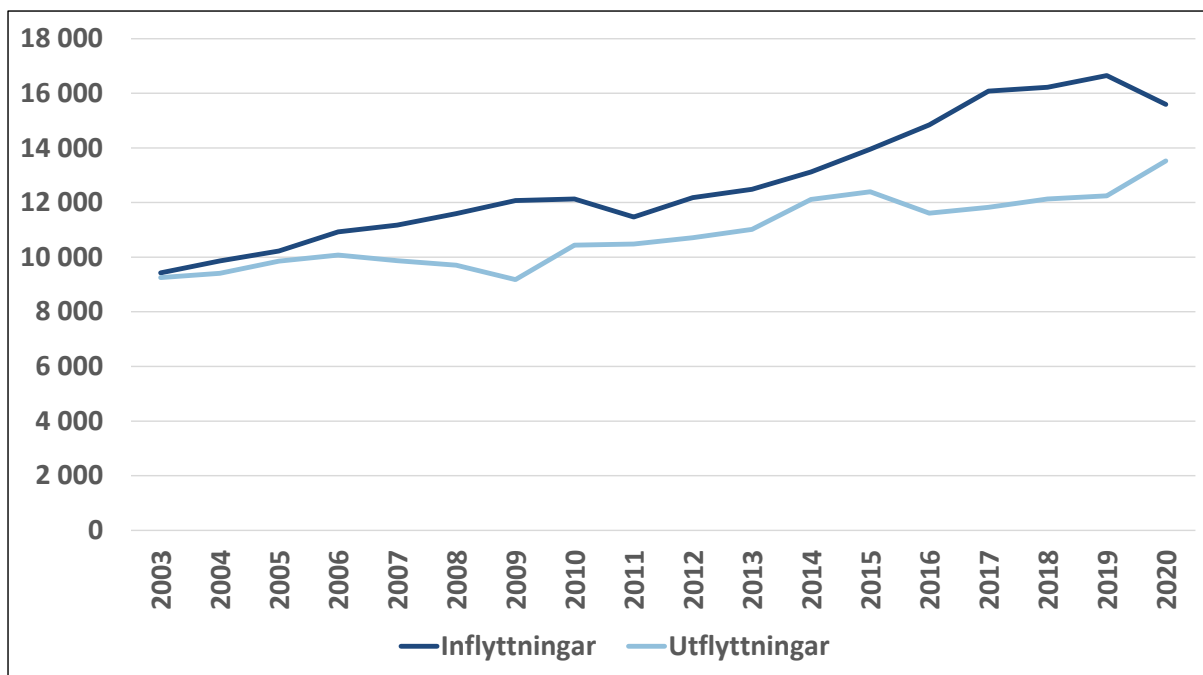
Det årliga födelsenettet har under åren 2003-2020 i genomsnitt uppgått till 1 100 personer, och har på årsbasis varierat mellan cirka 800 och 1 400 personer. Under perioden som helhet har födelsenettet trendmässigt varit svagt ökande. Trots att såväl antalet födda som antalet döda har ökat under perioden har folkmängdens ökningstakt varit betydligt högre. Detta indikerar att såväl fruktsamheten som dödligheten har varit avtagande. Dessutom innebär detta att födelsenettots bidrag till folkökningen har varit avtagande. Att antalet döda per år under perioden har uppvisat ett mer stabilt mönster än antalet födda per år framgår av den linje i Figur 6 som beskriver födelsenettet. Till formen är denna väldigt lik den som beskriver antalet födda, om än med värden på en lägre nivå.



Figur 6: Födda, döda och födelsenetto, Uppsala kommun, år 2003-2020. Källa: SCB (2021b)

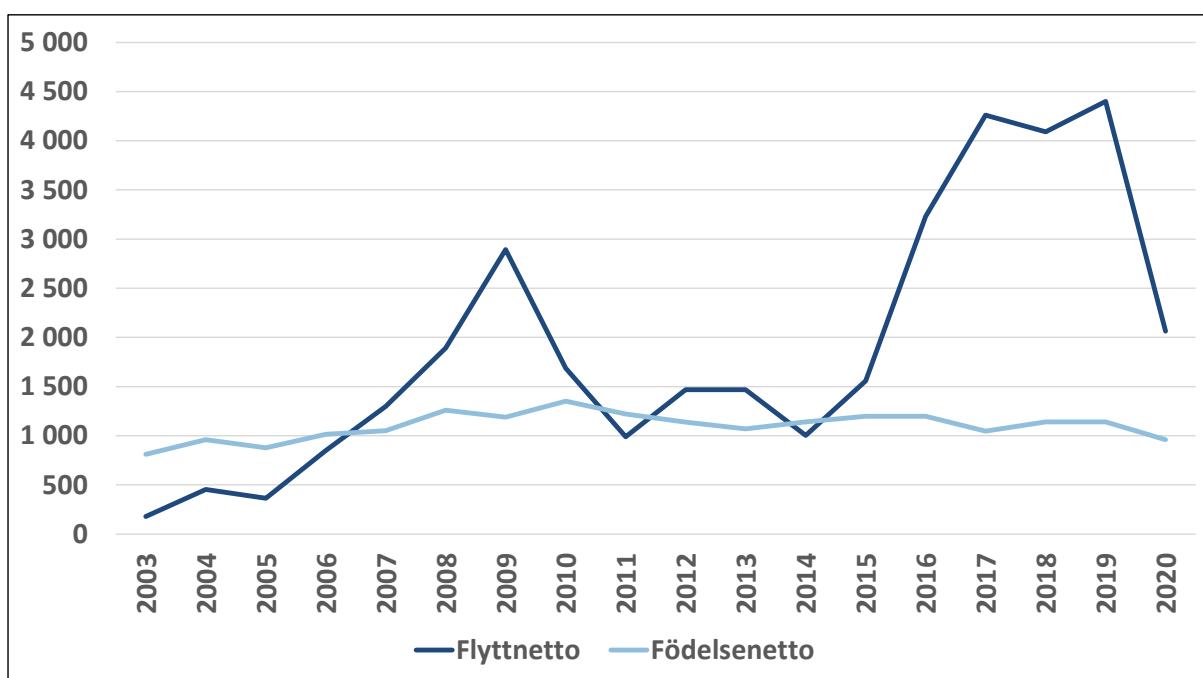
In- och utflyttningar

Det årliga antalet inflyttningar har under perioden 2003-2020 konsekvent varit högre jämfört med utflyttningen under samma period. Såväl inflyttningen som utflyttningen har varit trendmässigt ökande, men ökningstakten har varit högre för inflyttningen. I Figur 7 framgår att utflyttningen minskade vid två tillfällen. Detta skedde under de tre åren 2007-2009 samt de fyra åren 2016-2019, och sammanfaller med de två toppar i flyttnettot (se Figur 8) som inföll under samma två perioder. Av detta kan slutsatsen dras att en hög och antalsmässigt stigande inflyttning inte historiskt sett har varit nog för ett högt flyttnetto.



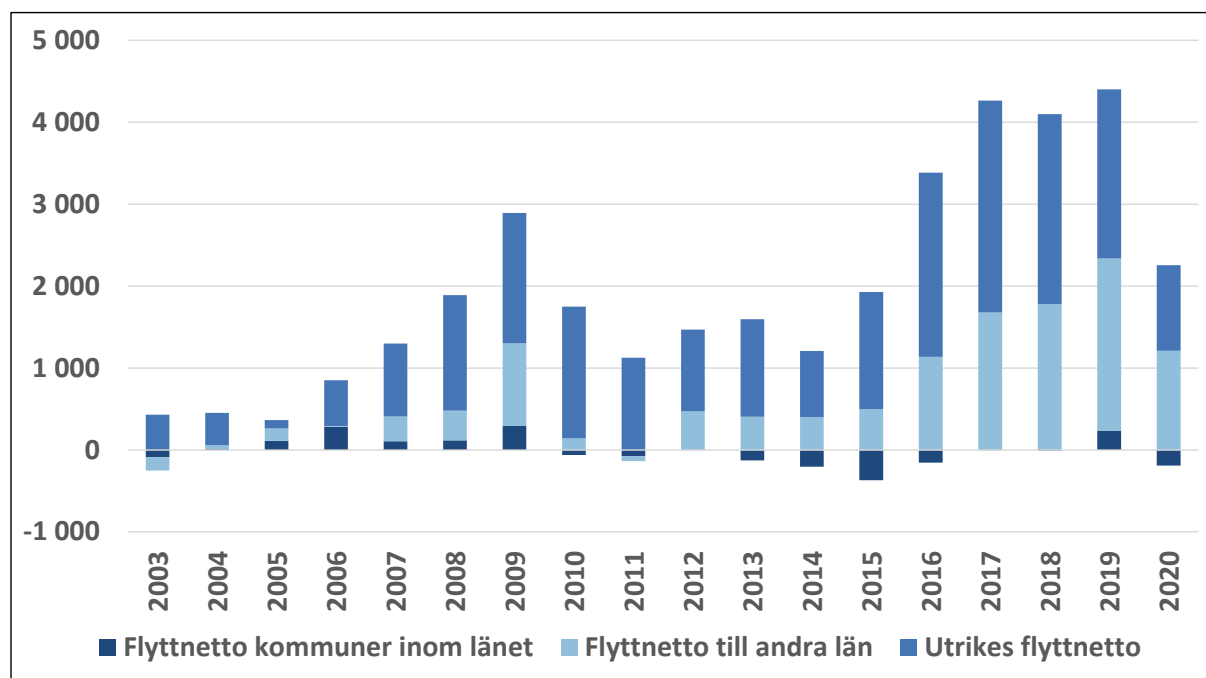
Figur 7: In- och utflyttningar, Uppsala kommun, år 2003-2020. Källa: SCB (2021b)

Av Figur 1 ovan framgick att folkmängden i Uppsala kommun har ökat varje år under perioden 2003-2020. Av Figur 8 nedan framgår att så har varit fallet dels för att det årliga antalet personer som har fötts i kommunen har varit större än det årliga antalet personer som har dött, dels för att det årliga antalet personer som har flyttat till kommunen har varit större än det årliga antalet som flyttat från kommunen. Uppsala kommun har alltså haft såväl ett positivt födelsenetto som ett positivt flyttnetto under hela perioden. Födelsenettet har, som tidigare nämnts, varit relativt stabilt under perioden, sett i absoluta tal. Flyttnettet har däremot uppvisat desto större variationer under perioden. I genomsnitt har flyttnettet uppgått till 1 900 personer, men har på årsbasis varierat inom ett spann från cirka 200 personer år 2003 till cirka 4 400 personer år 2019, med betydande toppar och dalar mellan dessa två år.



Figur 8: Flyttnetto och födelsenetto, Uppsala kommun, år 2003-2020. Källa: SCB (2021b)

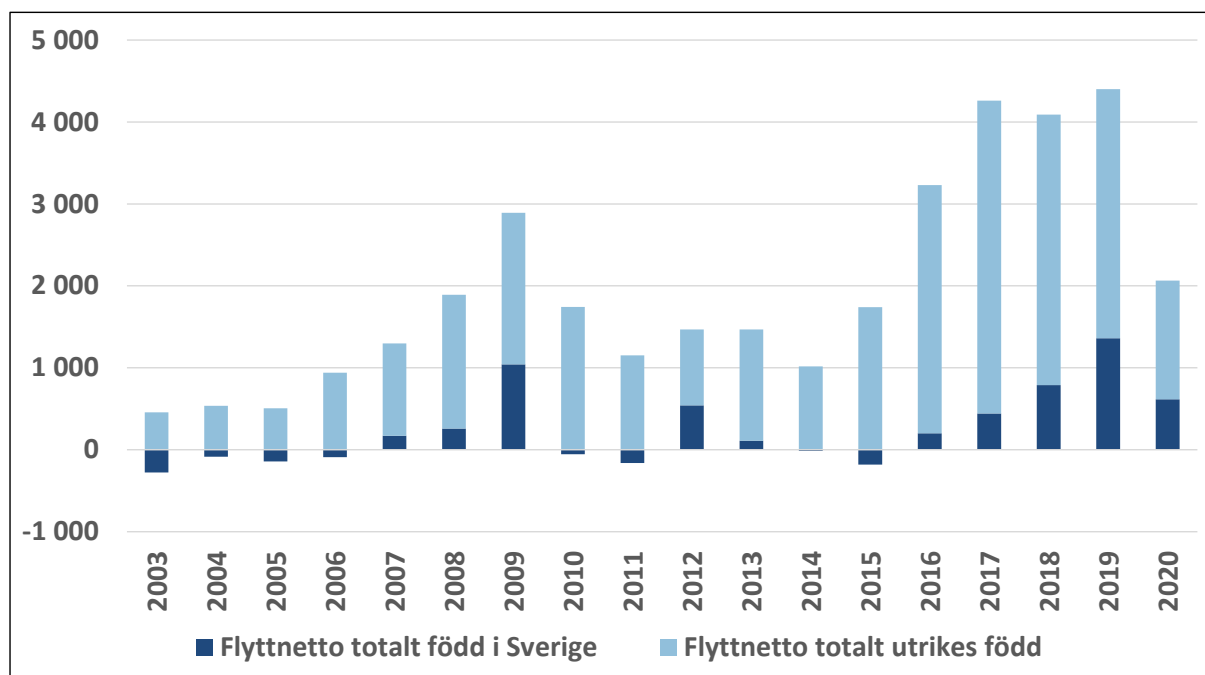
För att få större insikt kring de bakomliggande drivkrafterna är det lämpligt att bryta ned in- och utflyttningen utifrån de regioner som flyttarna kommer från respektive är födda i. Det totala flyttnettot består av summan av samtliga in- och utflyttningar till kommunen. När flyttnettot bryts ned i kategorier utifrån flyttningsregion⁶ (i Figur 9 nedan) ges en bild av vilka flyttutbyten med olika geografiska platser som har varit mest betydande för det totala flyttnettot. De största bidragen till folkökningen under perioden har kommit av nettot gentemot utlandet samt andra län. Flyttnettot gentemot det egna länet har utgjort ett betydligt mindre bidrag till folkökningen i Uppsala kommun.



Figur 9: Flyttnetto utifrån flyttningsregion, Uppsala kommun, år 2003-2020. Källa: SCB (2021b)

⁶ Flyttningsregion avser den region (det geografiska område) till/från vilket flyttning har skett, alltså vilken region (vilket geografiskt område) Uppsala kommun har haft flyttningutbyte med. Utifrån denna kategorisering kan varken födelse-region eller eventuella flyttningar i tidigare led utläsas. Exempelvis kan en person flytta till Uppsala kommun från en annan kommun i länet, efter att året tidigare ha invandrat, men vara född i Sverige, eller flytta från Uppsala kommun till ett annat län, men vara utrikes född.

Om flyttnettot istället bryts ned utifrån var individerna som flyttar är födda (utifrån kategoriseringen "född i Sverige" respektive "utrikes född") framträder ett tydligt mönster i Figur 10 nedan. Det är uppenbart att flyttnettot under perioden i mycket stor utsträckning har varit drivet av en nettoinflyttning av utrikes födda personer. Sammantaget innebär detta alltså att det är nettoinflyttningen av personer födda i något annat land som driver den totala positiva nettoflyttningen under åren 2003-2020. Därefter framstår flyttnettot gentemot övriga län av personer födda i Sverige som en viktig, om än mer varierande, komponent. På senare år, främst från och med mitten av 2010-talet, visar sig också flyttnettot gentemot övriga län av utrikes födda personer som en viktig bidragande delkomponent i sammansättningen av det totala årliga flyttnettot.



Figur 10: Flyttnetto efter bakgrund, Uppsala kommun, år 2003-2020. Källa: SCB (2021b)

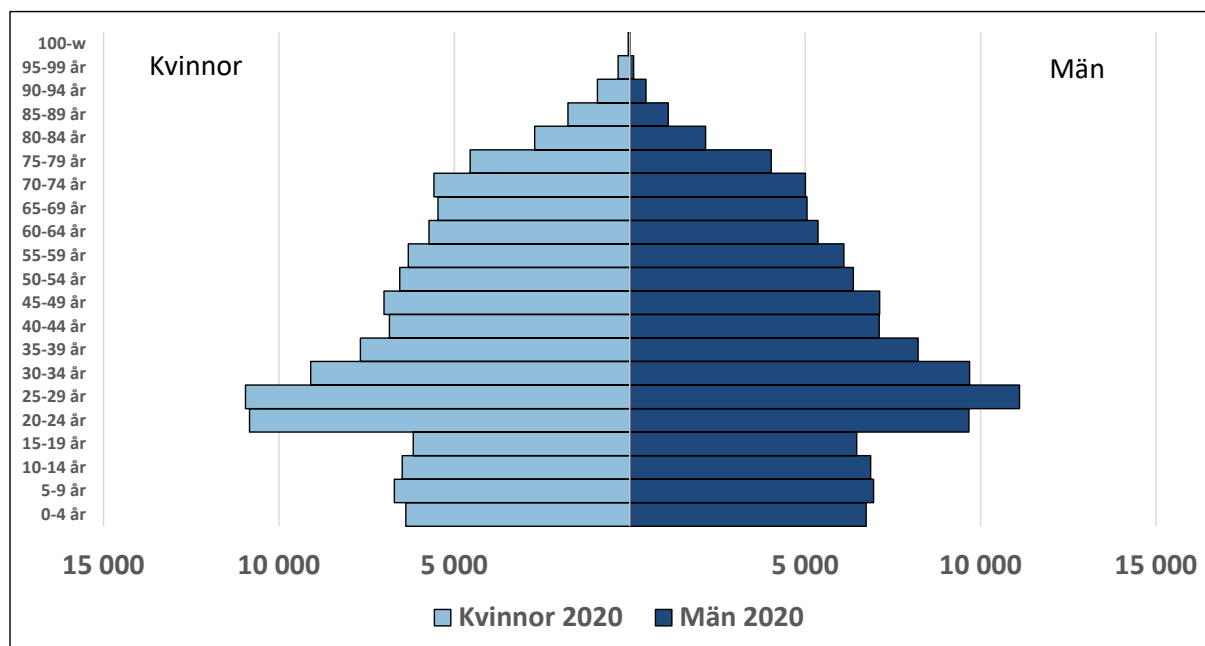
I Tabell 1 redovisas en mer detaljerad bild av nettoflyttningarna för de olika flyttgrupperna. Även här framträder ovan beskrivna mönster av ett flyttnetto som har varit starkt beroende av invandring, såväl direkt som indirekt, medan omflyttningen inom länet över tid i princip har genererat ett netto på plus minus noll.

Tabell 1: Totalt flyttnetto efter delkomponent, Uppsala kommun, år 2003-2020. Källa: SCB (2021b)

År	Flyttnetto inom eget län		Flyttnetto till/från övriga län		Utrikes flyttnetto		Totalt flyttnetto
	Född i Sverige	Utrikes född	Född i Sverige	Utrikes född	Född i Sverige	Utrikes född	
2003	-98	8	-8	-153	-170	601	180
2004	-11	20	81	-33	-154	550	453
2005	61	51	76	76	-280	380	364
2006	242	41	-45	56	-286	843	851
2007	84	23	267	34	-179	1 069	1 298
2008	153	-35	230	132	-125	1 536	1 891
2009	259	33	904	105	-120	1 712	2 893
2010	-75	13	184	-43	-164	1 772	1 687
2011	-57	-18	23	-85	-129	1 255	989
2012	18	-14	591	-123	-67	1 063	1 468
2013	-61	-66	391	15	-221	1 411	1 469
2014	-132	-72	245	154	-126	935	1 004
2015	-197	-173	137	361	-122	1 551	1 557
2016	-112	-43	380	756	-68	2 317	3 230
2017	-46	42	530	1 149	-40	2 625	4 260
2018	-69	59	1 028	752	-171	2 491	4 090
2019	112	122	1 305	800	-57	2 119	4 401
2020	-111	-79	832	379	-106	1 149	2 064
Totalt 2003-2020	-40	-88	7 151	4 332	-2 585	25 379	34 149

Som konstaterats ovan resulterar summan av alla här relevanta demografiska händelser (födslar, dödsfall och flyttningar) samt åldrande över tid, i en folkmängd som har olika egenskaper i termer av kön och ålder. Figur 11 nedan redovisar Uppsala kommuns köns- och åldersstruktur i vad som brukar kallas en befolkningspyramid. Åldersstrukturen är viktig för att förstå ett samhälles behov och utveckling eftersom såväl behov som beteenden tenderar att vara förknippade med olika faser i livet.

Varje stapel i figuren visar hur många personer det finns i en viss åldersgrupp (kvinnor i den vänstra delen av figuren och män i den högra). På så sätt kan man enkelt åskådliggöra att andelen barn och unga (0-19 år) är relativt låg, men att unga vuxna (20-34 år) är kraftigt överrepresenterade, vilket är vad som kan förväntas givet att Uppsala är en studentkommun.



Figur 11: Folkmängd i 5-årsklasser och kön, Uppsala kommun, år 2020. Källa: SCB (2021b)

Åldersstrukturen visar också en tämligen jämn könsbalans. I åldrarna 0-49 år är männen i knapp majoritet (undantaget åldersgruppen 20-24 år där kvinnorna är något fler). Kvinnornas andel är dock större än männens från 50 år och uppåt. Sammantaget utgörs befolkningen i Uppsala kommun av 50,5 procent kvinnor och 49,5 procent män.

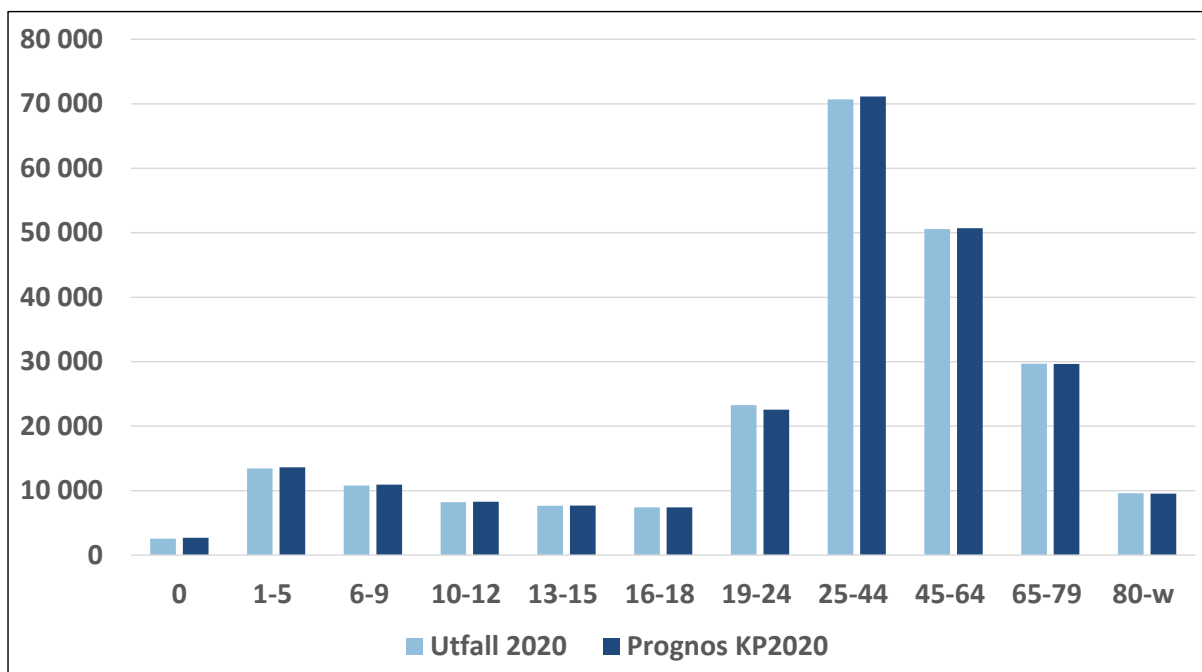
Befolkningsförändringar 2020: utfall och prognos

Vid utgången av år 2020 var folkmängden i kommunen 233 839 personer vilket innebär att folkökningen under året uppgick till 3 072 personer. Jämfört med kommunprognosen 2020 är det 419 personer färre än förväntat. Överskattningen berodde främst på ett avsevärt lägre flyttnetto år 2020 (prognos 2 544, utfall 2 064), som dock vägs upp marginellt av ett något högre födelsenetto (prognos 947, utfall 961).⁷ Såväl antalet födda som antalet döda blev dock lägre än förväntat. Det var alltså en avvikelse i båda komponenterna som sammantaget bidrog till att födelsenettet hamnade nära prognostiserat värde.

Folkökningen minskade med 49 procent under 2020 jämfört med 2019. Denna minskning beror i sin tur främst på ett mer än halverat flyttnetto, där inflyttningen från utlandet minskade med 30 procent, vilket i sin tur var den starkast bidragande orsaken till en halvering av flyttningsnettot gentemot utriket. Utflyttningen till andra kommuner i riket ökade i sin tur med 13 procent, vilket, inte minst med tanke på en marginellt ökad inrikes inflyttning, var skälet bakom en 56-procentig minskning av flyttnettot gentemot riket. Den kraftiga minskningen av utrikes inflyttningar kan delvis förklaras av den pågående coronapandemin och därav följande restriktioner, med svårigheter att röra sig över gränsen till Sverige. Vad gäller den kraftiga ökningen i inrikes utflyttning antas universitetens distansundervisning och det mer eller mindre nedstängda studentlivet i kommunen ha varit starkt bidragande bakomliggande skäl.

Födelseöverskottet minskade med 16 procent under 2020 jämfört med 2019. Barnafödandet minskade med 1 procent, samtidigt som antalet döda ökade med 10 procent, i sviterna av coronapandemin.

I Figur 12 Figur 12 visas en jämförelse av KP2020 och utfall 2020 i ett antal åldersgrupper. Diagrammet visar att det är relativt små avvikelser. I prognosen överskattades antalet personer i de yngsta åldersgrupperna 0-18 år (+629 personer jämfört med utfallet) och antalet vuxna 25-64 år (+575 personer jämfört med utfallet). Samtidigt underskattade prognosen antalet unga vuxna 19-24 år (-694 personer jämfört med utfallet) och även antalet äldre 65- år (-87 personer jämfört med utfallet).

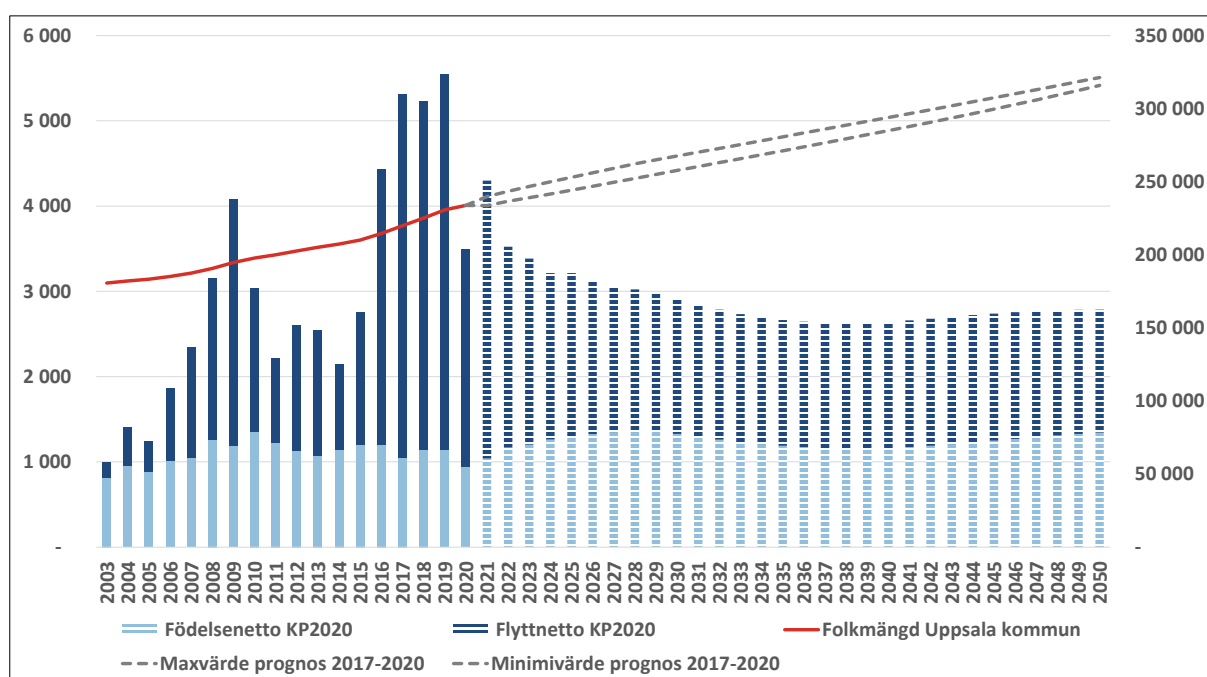


Figur 12: Folkmängd per åldersgrupp, utfall år 2020 och prognos KP2020, Uppsala kommun. Källa: SCB (2021b) och Uppsala kommun (2017-2020)

⁷ Flytt- och födelsenettet summerar inte till folkökningen då den sistnämnda även inkluderar en justeringspost.

Från år 2017 till år 2020 har variationerna mellan de årliga kommunprognoserna varit tämligen små, vad gäller den genomsnittliga årliga folkökningen. Den beräknade folkmängden år 2050 har därmed hamnat i samma härad i KP2017 till och med KP2020. I Figur 13 visas utfallet vad gäller födelsenetto och flyttnetto för åren 2003-2020 samt prognos KP2020 för åren 2021-2050. De streckade linjerna visar skillnaden mellan max- och minimivärden i nämnda kommunprognoser, med andra ord det spann inom vilket den beräknade folkmängden i dessa prognoser har legat vid utgången av respektive år. Av Figur 13 framgår att de årliga skillnaderna mellan de olika prognoserna i absoluta tal är relativt små.

Innan år 2017 användes andra, mindre träffsäkra metoder för att skatta såväl inflyttning till, som utflyttning från, kommunen. Jämförbarheten med äldre prognoser blir därför till viss del lidande. Värt att nämna är dock att folkmängden vid utgången av år 2050 låg under spannet i Figur 13 i 2016 års kommunprognos. Den uppjustering som skedde i och med 2017 års prognos berodde såväl på nämnda ändringar i beräkningsmetoder som på att större hänsyn togs till den omfattande invandring till riket som skedde år 2016, till följd av det historiskt höga antalet asylsökande i Sverige under hösten 2015.



Figur 13: Folkmängd, flyttnetto och födelsenetto utfall 2003-2020 och prognos KP2020 2021-2050, samt jämförelse max- och minimivärden KP2017-KP2020, Uppsala kommun, år 2003-2050. Källa: SCB (2021b) och Uppsala kommun (2017-2020)

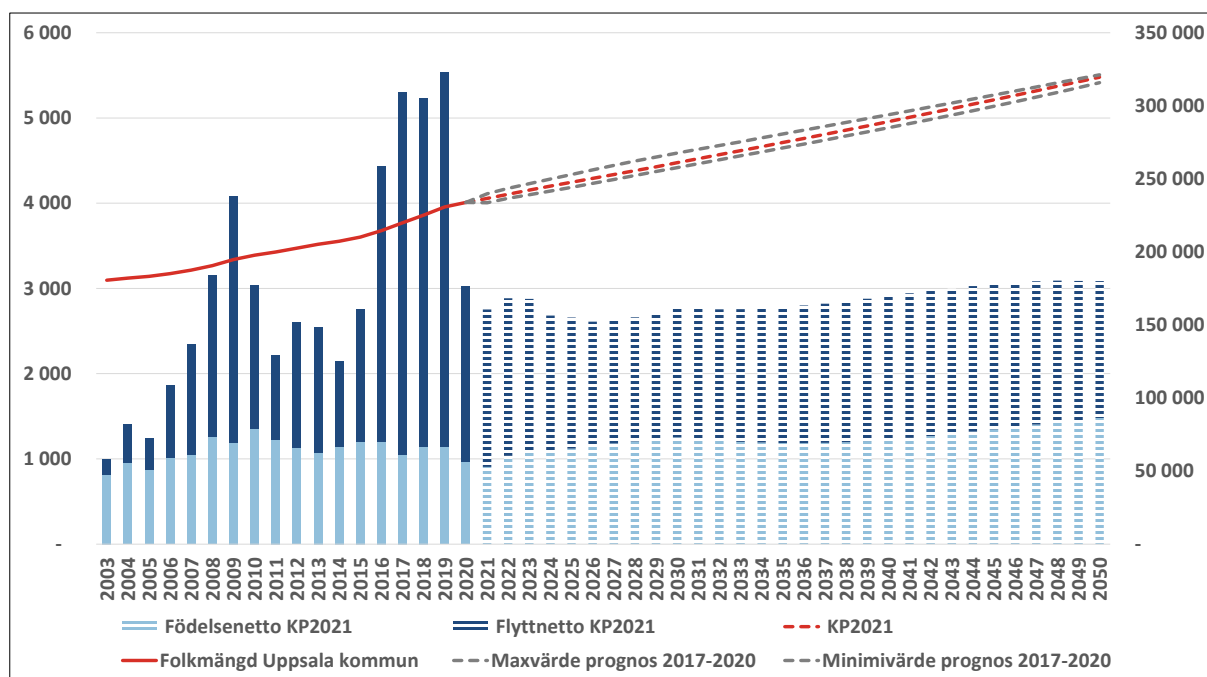
Kommunprognos 2021

I detta avsnitt beskrivs utvecklingen enligt prognosresultaten översiktligt. I Appendix 1, Prognosantaganden, beskrivs vilka antaganden om flyttningar, födda barn och döda som prognosen baseras på. I Appendix 2 redovisas prognosen mer detaljerat i tabellform.

Jämfört med föregående års prognos (KP2020) är folkökningen för år 2021 korrigerad nedåt med cirka 1 500 personer, och folkmängden med cirka 2 000 personer. Den sistnämnda korrigeringen är större därför att hänsyn måste tas till att folkökningen år 2020 understeg prognosen med cirka 400 personer.

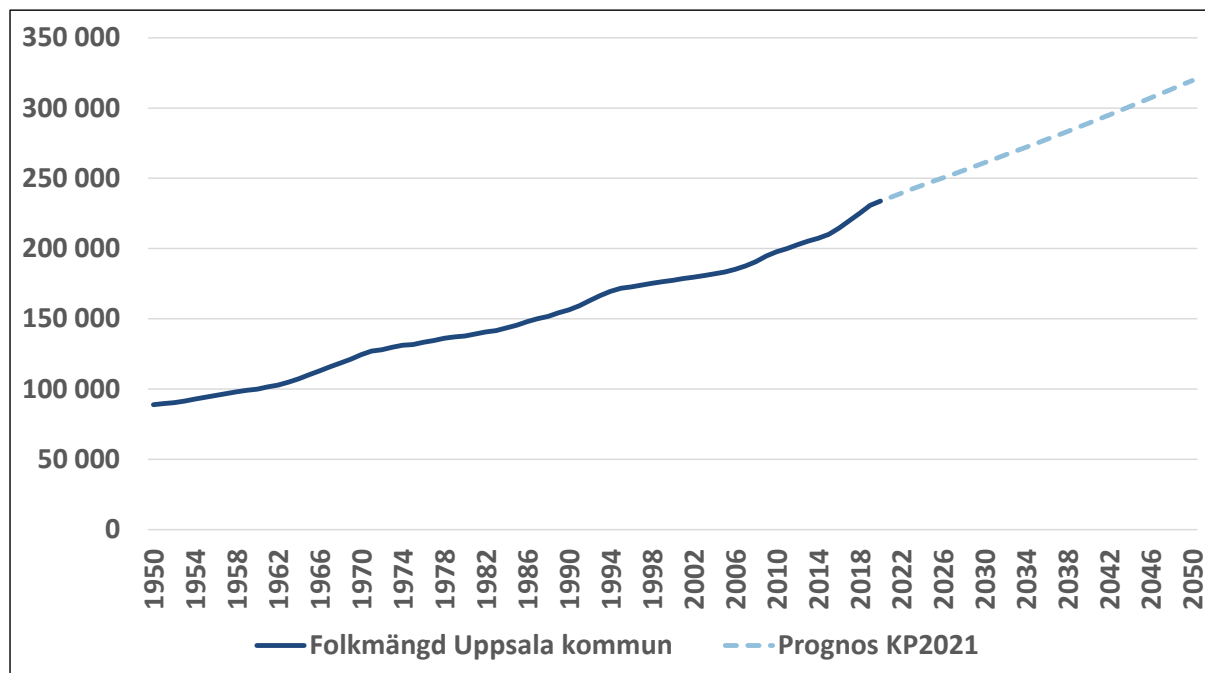
Justeringarna i årets prognos jämfört med föregående års prognos beror främst på att coronapandemin fortfarande är pågående, med betydande inverkan på rikets och kommunens befolkningsförändringar som följd. Samtidigt gjorde antagandet i KP2020 gällande att år 2021 för Uppsala kommuns del skulle vara ett ”rekyllår” för folkökningen, efter en genomgången pandemi. Vissa justeringar har gjorts avseende fruktsamhet, dödlighet och in- och utflyttarnas ålderssammansättning.

I Figur 14 visas utfall för folkmängd, födelsenetto och flyttnetto år 2003-2020 samt prognos för år 2021-2050. De streckade grå linjerna visar tidigare nämnda årliga folkmängdsspann i de fyra prognoserna KP2017-KP2020, alltså den årliga skillnaden mellan max- och minimivärdena för dessa. Den röda linjen visar beräknad årlig folkmängd i KP2021, som hamnar i mitten av de tidigare prognosernas max- respektive minimivärden.



Figur 14: Folkmängd, flyttnetto och födelsenetto utfall år 2003-2020 och prognos KP2021 år 2021-2050 samt jämförelse max- och minimivärden KP2017-KP2020, Uppsala kommun, år 2003-2050. Källa: SCB (2021b), Uppsala kommun (2017-2020) och Uppsala kommun (2021)

I KP2021 beräknas folkmängden i Uppsala kommun uppgå till cirka 320 000 personer vid utgången av år 2050, se Figur 15. Det motsvarar en ökning med 85 700 personer eller 37 procent under perioden.



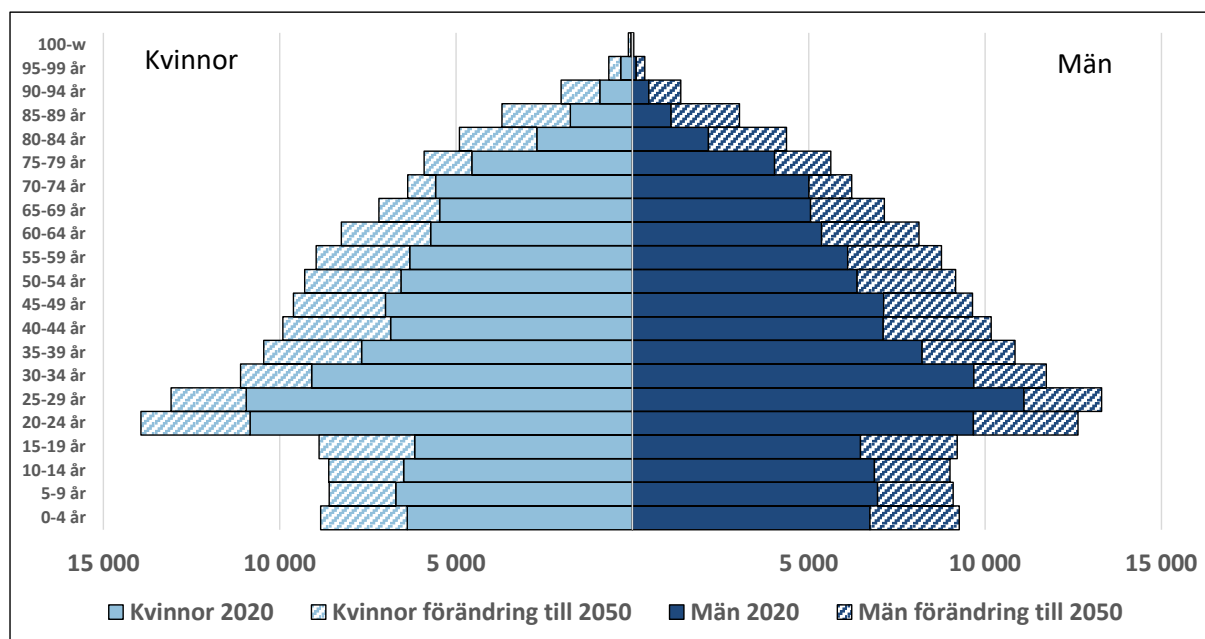
Figur 15: Folkmängd utfall år 1950-2020 och prognos KP2021 år 2021-2050, Uppsala kommun (inom nuvarande geografiska gränser), år 1950-2050. Källa: SCB (2021b) och Uppsala kommun (2021)

I Tabell 2 redovisas befolkningsförändringar per åldersgrupp. Störst folkökning till och med år 2050, sett till antalet personer, väntas i åldersgruppen vuxna 19-64 år. Det är dock i den äldsta åldersgruppen (80- år) som den största procentuella folkökningen väntas ske.

Antalet barn och unga (0-18 år) i kommunen uppgick år 2020 till 50 028 personer (21 procent av befolkningen) och väntas vid utgången av år 2050 uppgå till 67 600, vilket motsvarar en oförändrad andel. Antalet vuxna i åldrarna 19-64 år uppgick år 2020 till 144 518 personer (62 procent av befolkningen) och väntas år 2050 uppgå till 193 000, vilket innebär en minskning av andelen till 60 procent. Antalet personer i åldern 65-79 år uppgick år 2020 till 29 688 personer (13 procent av befolkningen) och väntas år 2050 uppgå till 38 500, vilket även i detta fall innebär en minskad andel, till 12 procent. Den äldsta åldersgruppen (80- år) uppgick år 2020 till 9 605 personer (4 procent av befolkningen) och väntas år 2050 uppgå till 20 600 (6 procent av befolkningen). Den gruppen står för den största procentuella ökningen och väntas öka med 114 procent.

Tabell 2: Befolkningsförändring per åldersgrupp avrundade värden, Uppsala kommun, år 2020-2050. Källa: SCB (2021b) och Uppsala kommun (2021)

Åldersgrupp	2020	2050	Förändring 2020-2050	Procentuell förändring (2020-2050)	Andel av folkökningen
0	2 540	3 680	1 140	45%	1%
1-5	13 446	18 000	4 550	34%	5%
6-9	10 800	14 100	3 330	31%	4%
10-12	8 207	10 500	2 330	28%	3%
13-15	7 639	10 600	3 000	39%	3%
16-18	7 396	10 600	3 210	43%	4%
19-24	23 257	30 500	7 230	31%	8%
25-44	70 699	90 600	19 900	28%	23%
45-64	50 562	71 800	21 300	42%	25%
65-79	29 688	38 500	8 780	30%	10%
80-w	9 605	20 600	11 000	114%	13%
Summa	233 839	320 000	85 700	37%	100%

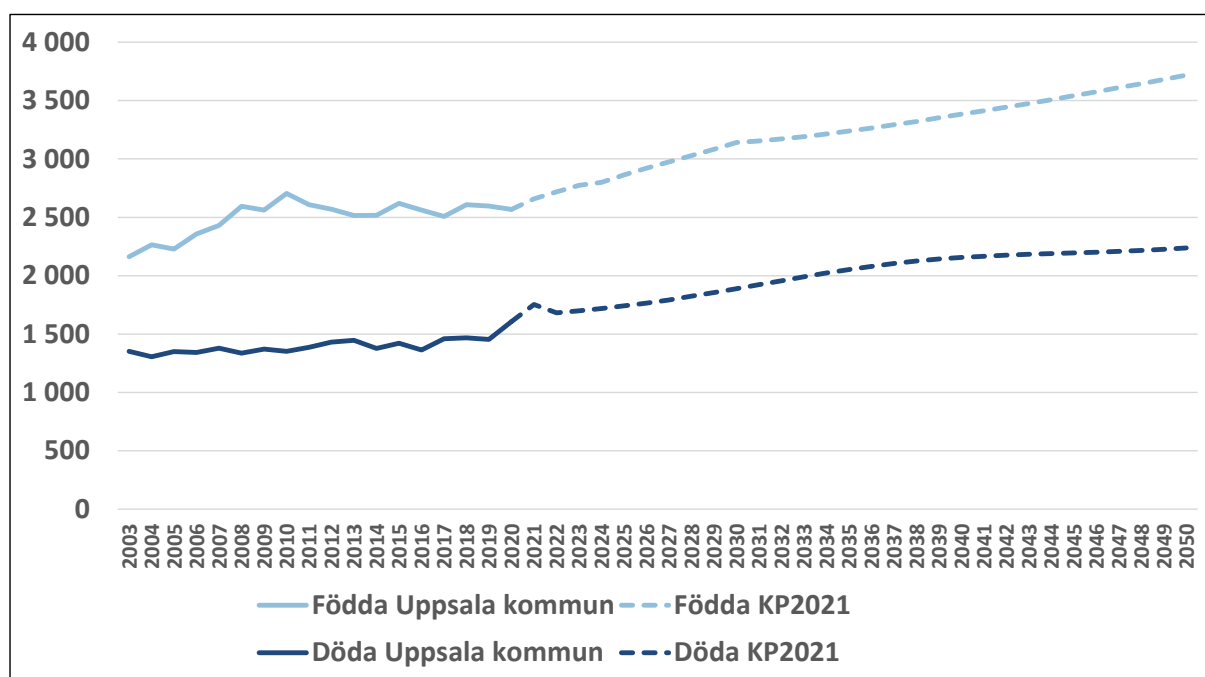


Figur 16: Folkmängd i 5-årsklasser och kön, utfall år 2020 och KP2021 år 2050, Uppsala kommun. Källa: SCB (2021b) och Uppsala kommun (2021)

Antalet kvinnor uppgick år 2020 till 118 147 (50,5 procent av befolkningen) och väntas år 2050 uppgå till 160 000 (50,2 procent av befolkningen). Antalet män uppgick år 2020 till 115 137 (49,5 procent av befolkningen) och väntas år 2050 uppgå till 159 000 (49,8 procent av befolkningen).

Det årliga antalet födda och döda förväntas öka under hela prognosperioden, med en högre ökningstakt under den inledande delen, se Figur 17. Detta beror dels på att de stora barnkullarna födda i början av 1990-talet uppnår ”barnafödande åldrar”, dels på att de stora barnkullarna födda på 1940-talet uppnår åldrar över 80 år. Andelen personer i sistnämnda åldersgrupp förväntas sedan öka under hela prognosperioden. Fruktsamheten i Uppsala kommun förväntas dock även fortsatt ligga på nivåer under rikets, inte minst därför att Uppsala är en kommun med en högutbildad befolkning och ett stort antal studenter. Även dödligheten antas fortsatt ligga på relativt lägre nivåer jämfört med rikets. Både fruktsamheten och dödligheten antas över tid följa utvecklingen i riket, om än på lägre nivåer.

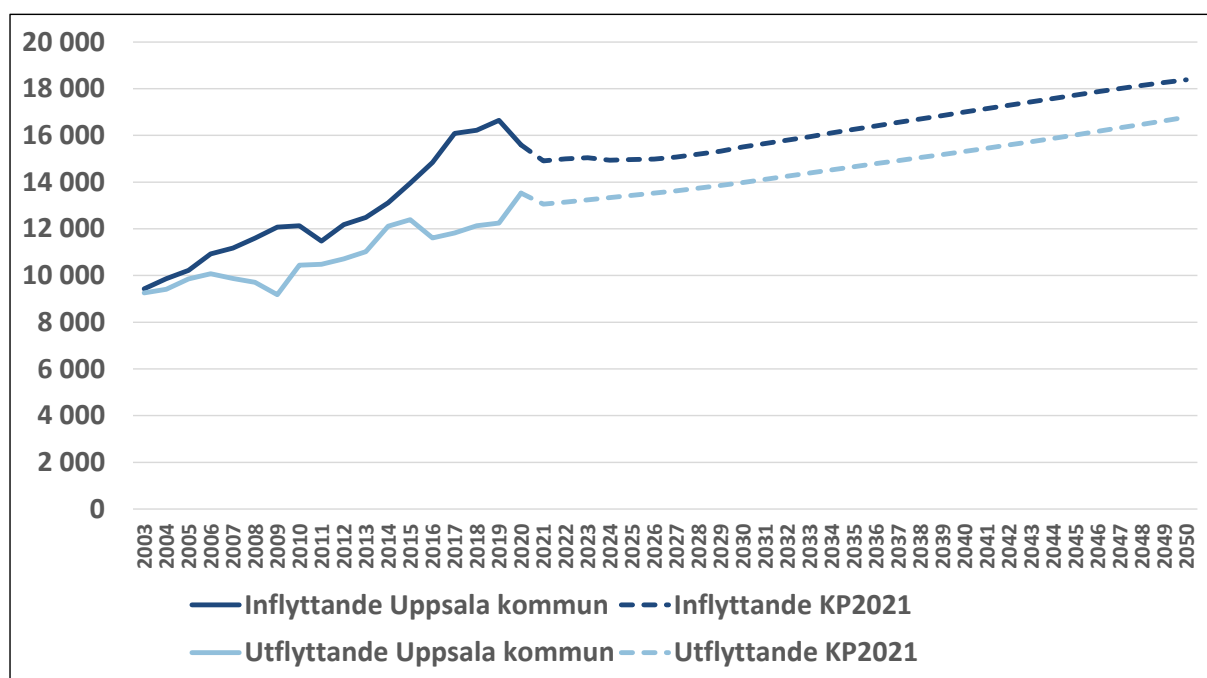
Vilka eventuella effekter coronapandemin får på dödligheten på kort till medellång sikt, exempelvis till följd av uppskjuten vård samt negativa långtidseffekter för personer som har varit smittade av viruset, är svårt att bedöma. Med undantag av en något höjd dödsrisk (se Figur 17) under prognosperiodens inledning, har hänsyn till några sådana eventuella effekter ej tagits i föreliggande prognos.



Figur 17: Födda och döda utfall år 2003-2020 och prognos KP2021 år 2021-2050, Uppsala kommun, år 2003-2050. Källa: SCB (2021b) och Uppsala kommun (2021)

I Figur 18 visas in- och utflyttningen till och från Uppsala kommun. Inflyttningen förväntas på kort sikt plana ut, för att på längre sikt öka. Migrationen till och från Sverige har påverkats och väntas på kort sikt fortsatt påverkas av den pågående coronapandemin. I SCB:s aktuella rikspronosis (SCB 2021a) beskrivs hur restriktioner som införts i syfte att minska smittspridningen har medfört en minskad migration till Sverige under 2020, samt förväntas påverka migrationen negativt även framöver. SCB menar att detta inte bara sker på grund av restriktioner som minskar möjligheterna till internationell rörlighet utan också på grund av de ekonomiska konsekvenser som följer i pandemins spår. Minskad invandring till riket väntas bidra till en lägre inflyttning till Uppsala kommun än under de senaste åren.

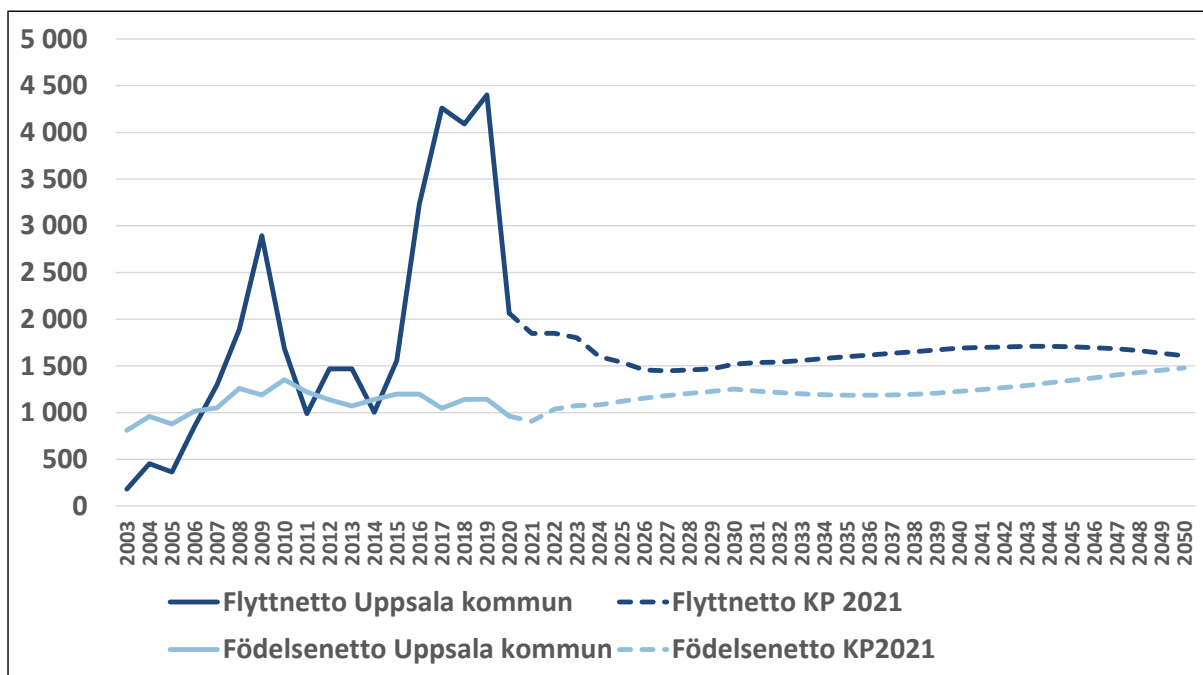
I skrivande stund har Uppsala universitet ännu ej fattat beslut om eventuellt fortsatt distansundervisning höstterminen 2021. Om så skulle bli fallet innebär det sannolikt en risk för minskad inflyttning och ökad utflyttning.



Figur 18: Inflyttade och utflyttade utfall år 2003-2020 och prognos KP2021 år 2020-2050, Uppsala kommun, år 2003-2050. Källa: SCB (2021b) och Uppsala kommun (2021)

Ytterligare en faktor att beakta är att lagen (SFS 2016:752) om tillfälliga begränsningar av möjligheten att få uppehållstillstånd i Sverige upphör att gälla den 20 juli 2021. Regeringen (Prop. 2020/21/191) har nyligen presenterat ett förslag till ändrade regler efter att den tillfälliga lagen löper ut. Migrationsverkets (2021) prognos om den framtida invandringen, som SCB (2021a) i sin tur grundar sin nationella befolkningsprognos på och som därmed påverkar antagandena i Uppsala kommuns befolkningsprognos, beaktar emellertid inte eventuella konsekvenser av lagrådsremissen i avvaktan på den fortsatta lagstiftningsprocessen. Det gör det extra svårt att prognosticera utvecklingen av den framtida migrationen.

Flyttnettot väntas uppgå till i genomsnitt 1 600 personer per år under prognosperioden. Det kan jämföras med genomsnittet för perioden 2003-2020 på 1 900 personer, för de senaste fem åren 2016-2020 på 3 600 personer, eller för perioden 2003-2015 på 1 200 personer. Konstateras kan att de höga årliga noteringarna för flyttnettot under de senaste fem åren inte utan vidare bör skrivas framåt. De bygger i stor utsträckning på en invandring som ligger på en betydligt högre nivå än idag, och på en utvandring som är lägre än dagens. Då flyttnettot historiskt har uppvisat större svängningar än födelsenettet är det rimligt att så kommer att vara fallet även framöver. Värdena i prognosen ska därför betraktas just som genomsnitt. Det är inte möjligt eller rimligt att idag sia om exakt vilket år nästa stora händelse som påverkar befolkningsutvecklingen inträffar, oavsett om denna utgörs av en pandemi, en konjunkturedgång, en flyktingkris, en kombination av dessa eller av någonting helt annat.



Figur 19: Födelsenetto och flyttnetto utfall år 2003-2020 och prognos KP2021 år 2021-2050, Uppsala kommun, år 2020-2050. Källa: SCB (2021b) och Uppsala kommun (2021)

Delområdesprognos 2021-2025

Den årliga delområdesprognosen görs, som tidigare nämnts, på fem års sikt; innevarande år plus de fyra närmast följande åren. Antaganden och beräkningar i delområdesprognosen utförs på relativt små områden, sett såväl till geografisk storlek som till folkmängd, nämligen NYKO5⁸. Valet av nivå gör att prognosen, om den är väl överensstämmande med verkligheten, ger en detaljerad beskrivning i tid och rum över folkmängden och dess sammansättning. Att delområdesprognosen görs på den mest högupplösta NYKO-nivån möjliggör också summering av den prognostiserade folkmängden och dess sammansättning till valfria grupperingar av områden i NYKO-hierarkin.

Som nämndes inledningsvis blir osäkerheterna större ju mindre områdena är. I vissa delområden drivs den förväntade folkökningen av ett fåtal eller kanske något enstaka bostadsbyggnadsprojekt. I ett exempel som det sistnämnda, om projektet av någon anledning inte genomförs, om karaktären i utförandet skiljer alltför mycket från den förväntade sett till bostadstyper och -storlekar, eller om det färdigställs och flyttas in i mycket snabbare takt än väntat, innebär det sannolikt betydande avvikelser jämfört med den prognostiserade folkmängden och dess sammansättning. Tydligast blir detta i sådana områden som vid startåret har liten eller ingen folkmängd; mer eller mindre renodlade nybyggnationsområden. I områden som, å andra sidan, redan har en betydande folkmängd och där befolkningen i det förväntade bostadstillskottet väl bör spegla ålderssammansättningen i områdets befintliga bostadsbestånd, kan avvikelser enligt ovan uppställda exempel i slutänden i bästa fall bli försumbara.

Utgångspunkten för delområdesprognosen är befolkningen, på delområdesnivå, vid prognosens startår. Därtill fogas kommunövergripande antaganden om fruktsamhet och dödlighet, samma som i kommunprognosen. Områdesindelningen i DP2021 är NYKO2020 (vilket är den mest aktuella NYKO-indelningen).

I ett första steg görs en klassificering av varje område, utifrån bostadsbeståndets sammansättning med avseende på byggnadstyp, upplåtelseform, belägenhet (landsbygd eller tätort, samt i det sistnämnda fallet utifrån en kategorisering efter folkmängd), byggnadsperiod och grupperat taxeringsvärde. Här är utgångspunkten att åldersfördelningen ser olika ut beroende på bostadsbeståndets sammansättning, och att de köns- och åldersspecifika sannolikheterna för in- och utflyttning varierar i olika bostadstyper.

När områdesklassificeringen är utförd appliceras ett ”bostadsantagande” med antal bostäder per område och år, där även det förväntade bostadstillskottet klassificeras efter typ och storlek, enligt en likartad men förenklad princip som för områdesklassificeringen⁹. För att ta hänsyn till osäkerheter på sikt beträffande inflyttningen i tillkommande bostäder skrivs antalet bostäder i ”bostadsantagandet” i samtliga områden ner enligt en trappstegsmodell, där hundra procent av bostäderna i småhus (oavsett upplåtelseform) och åttio procent av bostäderna i flerbostadshusen¹⁰ förväntas flyttas in under prognosperioden. Det nedskrivna bostadsantagandet baseras på analysenhetens bostadsantagande, som i sin tur är en nedskrivna (och sett till periodiseringen delvis förändrad) variant av byggaktörernas bedömningar.

⁸ Se Uppsala kommuns webbkarta,

<https://uppsalakommun.maps.arcgis.com/apps/webappviewer/index.html?id=433046a19cad4bca9de9d92026a8835a>

⁹ Se mer under rubriken ”Bostäder som fördelningsmekanism i delområdesprognosen i Appendix 3, där även övergripande prognosresultat redovisas, summerat till NYKO2.

¹⁰ Antagandet om 80 procent inflyttning av bostäderna i flerbostadshusen utgår från en stegvis nedskrivning med 95 procent år 1, 80 procent år 2 och år 3, 75 procent år 4 och 70 procent år 5.

Slutsatser

Folkmängden i Uppsala kommun beräknas öka med 85 700 personer under prognosperioden, från 233 839 år 2020 till cirka 320 000 vid utgången av år 2050. För varje enskilt år under prognosperioden förväntas folkmängden i kommunen öka. Den genomsnittliga årliga folkökningen under perioden bedöms uppgå till 2 860 personer. Denna folkökning väntas främst drivas av ett positivt flyttnetto om i genomsnitt 1 630 personer per år. Även ett positivt födelsenetto om i genomsnitt 1 230 personer per år väntas bidra till folkökningen. Framför allt är det i det äldre åldersspannet (80- år) som den största procentuella folkökningen förväntas ske.

Referenser

Migrationsverket (2021). Verksamhets- och utgiftsprognos 2021-04-29, (P2-21):

<https://www.migrationsverket.se/download/18.2fa4056d1775f05c2031077/1619609745531/Migrationsverkets%20prognos%20april%202021%20P2-21.pdf>

Proposition 2020/21:191. Ändrade regler i utlänningslagen. Stockholm: Justitiedepartementet:

<https://data.riksdagen.se/fil/A0A9CF1F-941A-42CF-9980-2A0F3F9B4FE0>

SCB (2021a). Sveriges framtida befolkning 2021–2070 - Demografiska rapporter 2021:1. Stockholm: Statistiska centralbyrån:

https://www.scb.se/contentassets/c25319b4baa34f5d94b91edfe2034d6d/be0401_2021i70_br_be51br2101.pdf

SCB (2021b). Statistikdatabasen. Stockholm: Statistiska centralbyrån:

<http://www.statistikdatabasen.scb.se/pxweb/sv/ssd/>

SFS 2016:752 (2016). Lag om tillfälliga begränsningar av möjligheten att få uppehållstillstånd i Sverige. Stockholm: Justitiedepartementet: <http://rkrattsbaser.gov.se/sfst?bet=2016:752>

SFS 2019:481 (2019). Lag om dels fortsatt giltighet av lagen (2016:752) om tillfälliga begränsningar av möjligheten att få uppehållstillstånd i Sverige, dels ändring i samma lag. Stockholm: Justitiedepartementet: <https://svenskfattningssamling.se/sites/default/files/sfs/2019-06/SFS2019-481.pdf>

Uppsala kommun (2017-2020). Kommunprognos KP2017-KP2020. Analysenheten Uppsala kommun.

Uppsala kommun (2021). Kommunprognos KP2021. Analysenheten Uppsala kommun.

Appendix 1: Prognosantaganden

Statistiska centralbyrån (SCB) publicerar varje år en befolkningsprognos för Sverige fördelad på ålder, kön och födelselandsgrupp. Vart tredje år (som är fallet för år 2021) görs en mer omfattande analys av den framtida befolkningsutvecklingen där ett huvudalternativ och alternativa framskrivningar tas fram. För mellanliggande år görs uppföljningar och revideringar. Årets prognos från SCB baseras alltså på en mer omfattande analys och flera av SCB:s tidigare antaganden har justerats.

Uppsala relaterar sedan ett antal år den årliga folkmängden i kommunprognosen direkt till dito i rikets prognos. Detta sker genom en historisk utblick över den hastighet med vilken folkmängden i Uppsala kommun har ökat, som andel av rikets folkmängd. Det finns två grundläggande skäl bakom detta val av metod. För det första bidrar metodvalet till att undvika en alltför positiv eller alltför negativ kalkyl i förhållande till rikets förväntade befolkningsförändringar. För det andra ger metodvalet en möjlighet att, utifrån historiska utfall och övriga antaganden, skatta den årliga inflyttningen till Uppsala kommun. Denna inflyttning ges, givet den skattade folkökningen, utifrån ålders- och könsspecifika uppsättningar, där sannolikheten att en inflyttare till Uppsala är en 19-årig kvinna t.ex. är högre än en 57-årig man.

Utflyttningen fås utifrån ålders- och könsspecifika utflyttningsrisker, som körs gentemot folkmängdens sammansättning i kommunen. Till ovanstående adderas antaganden om fruktsamhet och dödlighet.

Överlag kan sägas att folkökningen i Uppsala på lång sikt antas följa rikets folkökning, fast på en *högre* relativ nivå. Detta till följd av att flyttnettot antas ligga på en *högre* relativ nivå. Samtidigt antas såväl fruktsamheten som dödligheten i Uppsala kommun på lång sikt följa rikets nivå, men på relativt sett *lägre* nivåer. På kort sikt görs vissa anpassningar. Nedan redovisas de specifika antagandena för Uppsala kommun.

Dödlighet

Riket

SCB:s antaganden om dödlighet baseras på observerade historiska trender av dödstalen för kvinnor och män i olika åldrar samt skillnader i medellivslängd och dödlighet mellan olika födelseregioner. År 2020 avvek från ett normalår med en ovanligt stor ökning av dödstalen för män 50 år och äldre och för kvinnor 65 år och äldre. Detta som en följd av den pågående coronapandemin. I prognosen har SCB därför justerat dödstalen för år 2021 och inte utgått från år 2020 då det var kraftigt avvikande jämfört med föregående år.

Medellivslängden har ökat och förväntas fortsätta att öka, om än i en något långsammare takt än tidigare. Vidare antas skillnaderna mellan könen minska.

Uppsala

Dödligheten i kommunprognosen beräknas utifrån köns- och åldersspecifika dödsrisker. För Uppsala kommun antas dödligheten i riket enligt SCB:s senaste riksprognos följas, men på en lägre nivå. Nivån är för åren 2022-2050 satt till 92 procent av rikets dödlighet för både kvinnor och män. För år 2021 har dödligheten satts till 94 procent av rikets, då pandemin pågår och Uppsala hittills drabbats relativt hårt.

Fruksamhet

Riket

Under de senaste 10 åren har de summerade fruktsamhetstalen minskat för riket och de antas fortsätta minska de närmast kommande åren. SCB reserverar sig för att det finns osäkerheter kring i vilken grad de ekonomiska följderna av den pågående coronapandemin påverkar barnafödandet de kommande åren. Historiska mönster visar att tidigare ekonomiska kriser och lågkonjunkturer ofta har inneburit en nedgång i barnafödandet. Vidare så antas den minskade invandringen de senaste och närmast kommande åren till följd av coronapandemin sänka fruktsamhetstalet de kommande åren för de utrikes födda.

Uppsala

På sikt antas Uppsala följa riket, men på en lägre nivå, i likhet med historiska utfall. För fruktsamheten används en uppsalaspesifik uppsättning, som anger sannolikheten att en kvinna i en viss ålder föder barn under året. Denna uppsättning bygger på historiska utfall, med utjämnade extremvärden. Denna uppsättning kan sedan justeras via ett fruktsamhetsindex, som i sin tur relaterar till fruktsamheten i riketsprognosen. Indexet har justerats ner för åren 2021-2023, vilket innebär att skillnaden gentemot riket inledningsvis antas öka ytterligare.

In- och utflyttning

Riket

I prognosen antas utrikes in och -utflyttning på sikt ligga på en lägre nivå jämfört med den senaste 10 årsperioden. Migrationen till och från Sverige kommer enligt SCB att påverkas på kort sikt där de restriktioner som införts i syfte att minska smittspridning under coronapandemin har försvårat den internationella rörligheten och således minskat migrationen.

SCB:s huvudantagande är vidare beräknat utifrån att den tillfälliga migrationslagen¹¹ fortsätter att gälla under prognosperioden 2021–2024. Efter 2024 antas utvecklingen följa ett snitt baserat på den historiska utvecklingen. Det bör noteras att SCB, som i sin tur bygger sina antaganden om invandringen på Migrationsverkets (2021) prognos, inte beaktar regeringens (Prop. 2020/21/191) förslag till ändrade regler efter att den tillfälliga migrationslagen löper ut.

SCB understryker att de framtida antagandena om migrationen är mycket osäkra, både på kort och på lång sikt.

Uppsala

Som tidigare nämnts bestäms antalet inflyttare utifrån folkökningen medan en förväntad köns- och åldersfördelning ges utifrån sannolikheter, som bygger på historiska utfall, med utjämnade extremvärden. Folkökningstakten i Uppsala kommun antas relativt rikets folkökningstakt vara något högre under kommande 30 år än under de senaste 30 åren.

Antalet utflyttare bestäms utifrån köns- och åldersspecifika utflyttningsrisker, och väntas därmed öka i takt med att folkmängden ökar. Utflyttningsriskerna bygger på historiska utfall, med utjämnade extremvärden.

¹¹ SFS 2019:481 Den tillfälliga lagen, som innebar begränsade möjligheter för asylsökande och deras familjemedlemmar att få uppehållstillstånd.

Bostäder som fördelningsmekanism i delområdesprognosen

En central komponent i beräkningen av delområdesprognosen är de bostäder som årligen tillkommer på olika platser (i olika delområden) i kommunen. Strängt taget rör det sig inte nödvändigtvis uteslutande om tillskott, även om detta totalt sett är normalläget i Uppsala kommun, utan om alla väsentliga förändringar av bostadsbeståndet på delområdesnivå.

Detta innebär att även rivningar av bostäder (vilket är ovanligt i Uppsala), ombyggnationer (till exempel sammanslagningar av fler mindre bostadsenheter till färre större sådana, eller vice versa) och förändrade användningsområden (exempelvis att lokaler som tidigare har huserat verksamheter upplåts som bostäder, eller tvärt om) behöver beaktas. Till detta ska också läggas en tidsaspekt, där förändringar av tillfällig art kan få väsentlig påverkan. Ett exempel på det sistnämnda är den typ av mer omfattande renoveringar av hyresbostadsbeståndet som har varit förekommande under 2010-talet, med evakuering och omflyttning av befintliga hyresgäster.

Av stor vikt i detta sammanhang är att den samlade bilden av förändringarna i bostadsbeståndet, *antagandet om nettotillskott av bostäder med folkbokförd befolkning per år och delområde*, inte är en prognos över byggandet av permanentbostäder. Exempelvis ska till detta antagande ej räknas sådan byggnation av bostäder där det inte förväntas bo folkbokförd befolkning. Studentbostäder öronmärkta för internationella studenter som förväntas stanna i Sverige kortare tid än 12 månader, bostäder ämnade för asylsökande och så kallade "long stay"-hotell och/eller övernattningslägenheter för arbetspendlare bör i de flesta fall inte räknas till "bostadsantagandet".

De bostäder som bedöms tillkomma via ny- och ombyggnation behöver inte heller till fullo befolkas med folkbokförd befolkning, även om bostäderna i sig är av en sådan beskaffenhet att de bör betraktas som "vanliga" bostäder. Det är till exempel inte ovanligt, på en bostadsmarknad med konkurrens och hög produktionstakt, att bostäder inte säljs eller hyrs ut i samma takt som de tillkommer, och att både produktions- och upplåtelsetakt kan uppvisa variationer över tid.

Till detta ska läggas att osäkerheterna kring byggandet ökar på längre sikt, av flera skäl. För det första är det svårare att överblicka marknadssituationen ju längre in i framtiden prognosen sträcker sig. Konjunktursvängningar, bostadsprisernas utveckling, förändringar vad gäller möjligheterna att finansiera bostadsproduktion och -konsumtion (exempelvis dyr upplåning, amorteringskrav, svag utveckling av hushållens köpkraft) och förändringar i fördelningsprinciper för hyresbostäder (förtur till vissa grupper etcetera) är några konkreta exempel. För det andra finns alltid risker av juridisk karaktär. Beslut relaterade till plan- och byggprocessen kan överklagas eller upphävas, vilket kan leda till att projekt skjuts upp, helt omöjliggörs, eller utifrån olika typer av hinder och begränsningar som inverkar på projektekonomi blir ointressanta att genomföra.

"Bostadsantagandet" som tillhör den årliga delområdesprognosen bygger på en sammanvägning av såväl kommunens underlag som byggaktörers egna utlåtanden. Analysenheten ansvarar för insamling, bearbetning och sammanvägning av detta material till antagandet i syfte att fördela de förväntade befolkningsförändringarna på kommunnivå till kommunens delområden. Fördelningen sker på NYKO5, den mest finkorniga nivån för indelning av den geografiska kommunen som analysenheten definierar.

Vad som åsyftas med fördelningen som nämns i föregående stycke är att befolkningsförändringarna i delområdesprognosen stäms av mot kommunprognosen för att, som tidigare nämnts, delarna ska summera till helheten. Detta ger en möjlighet att testa antagandet, utifrån historiska boendetätheter, köns- och åldersfördelningar i olika bostadstyper samt ett konstanthållande av folkmängden i de delområden där förändringar av bostadsbeståndet ej antas ske, på en nivå där delområdesprognosens befolkningsförändringar *utan avstämning* summerar nära kommunprognosen. Detta kan ske genom att stegvis skriva ner eller upp bostadsantagandet, antingen i delar eller till sin helhet. Vid tester med procentuell nedskrivning av årets bostadsantagande nåddes en jämvikt vid cirka 1 400 bostäder per år.

Trots detta används i DP2021 ett bostadsantagande som i snitt uppgår till 2 100 bostäder per år, men där avstämning mot kommunprognosen dels trycker ner folkökningen i nybyggnation, dels tar en del av befolkningen från befintligt bestånd i kommunen. Möjligheter finns att i ett senare skede vid behov arbeta fram alternativa scenarier, exempelvis genom delområdesprognoser som ej stäms av mot kommunprognosen för specifika delområden.

Appendix 2: Befolkningsprognos 2021-2050 KP2021

I tabellerna nedan redovisas den prognosticerade folkmängden för Uppsala kommun och de demografiska komponenternas utveckling för åren 2021-2050 (Tabell 3) respektive den prognosticerade folkmängden för specifika åldersgrupper (Tabell 4).

Tabell 3: Befolkningsförändringar KP2021. Prognosvärden år 2021-2050 i avrundade värden.

År	Folkmängd	Födda	Döda	Födelsenetto	Inflyttande	Utflyttande	Flyttnetto	Folkökning
2021	237 000	2 660	1 750	910	14 900	13 100	1 850	2 750
2022	239 000	2 720	1 680	1 040	15 000	13 100	1 850	2 890
2023	242 000	2 770	1 700	1 080	15 000	13 200	1 800	2 880
2024	245 000	2 800	1 720	1 080	14 900	13 300	1 600	2 680
2025	248 000	2 860	1 740	1 120	15 000	13 400	1 540	2 660
2026	250 000	2 920	1 770	1 150	15 000	13 500	1 460	2 610
2027	253 000	2 970	1 790	1 180	15 100	13 600	1 450	2 630
2028	256 000	3 030	1 820	1 210	15 200	13 700	1 460	2 660
2029	258 000	3 080	1 860	1 230	15 300	13 900	1 470	2 700
2030	261 000	3 140	1 890	1 250	15 500	14 000	1 520	2 770
2031	264 000	3 150	1 920	1 230	15 700	14 100	1 540	2 770
2032	267 000	3 170	1 960	1 220	15 800	14 300	1 540	2 760
2033	269 000	3 190	1 990	1 200	15 900	14 400	1 560	2 760
2034	272 000	3 210	2 020	1 190	16 100	14 500	1 580	2 770
2035	275 000	3 240	2 050	1 190	16 300	14 700	1 600	2 790
2036	278 000	3 270	2 080	1 190	16 400	14 800	1 620	2 800
2037	281 000	3 290	2 110	1 190	16 600	14 900	1 630	2 820
2038	283 000	3 320	2 130	1 200	16 700	15 100	1 650	2 850
2039	286 000	3 350	2 140	1 210	16 900	15 200	1 670	2 880
2040	289 000	3 380	2 160	1 230	17 000	15 300	1 690	2 920
2041	292 000	3 410	2 170	1 250	17 100	15 500	1 700	2 940
2042	295 000	3 440	2 180	1 270	17 300	15 600	1 700	2 970
2043	298 000	3 480	2 180	1 290	17 400	15 700	1 710	3 000
2044	301 000	3 510	2 190	1 320	17 600	15 900	1 710	3 030
2045	304 000	3 540	2 200	1 350	17 700	16 000	1 710	3 050
2046	307 000	3 580	2 200	1 370	17 900	16 200	1 700	3 070
2047	310 000	3 610	2 210	1 400	18 000	16 300	1 680	3 090
2048	313 000	3 650	2 220	1 430	18 100	16 500	1 660	3 090
2049	316 000	3 680	2 230	1 460	18 300	16 600	1 630	3 090
2050	320 000	3 720	2 240	1 480	18 400	16 800	1 610	3 090

Tabell 4: Befolkningsförändringar efter åldersgrupper KP2021. Observerade värden år 2020. Prognosvärden år 2021-2050 i avrundade värden.

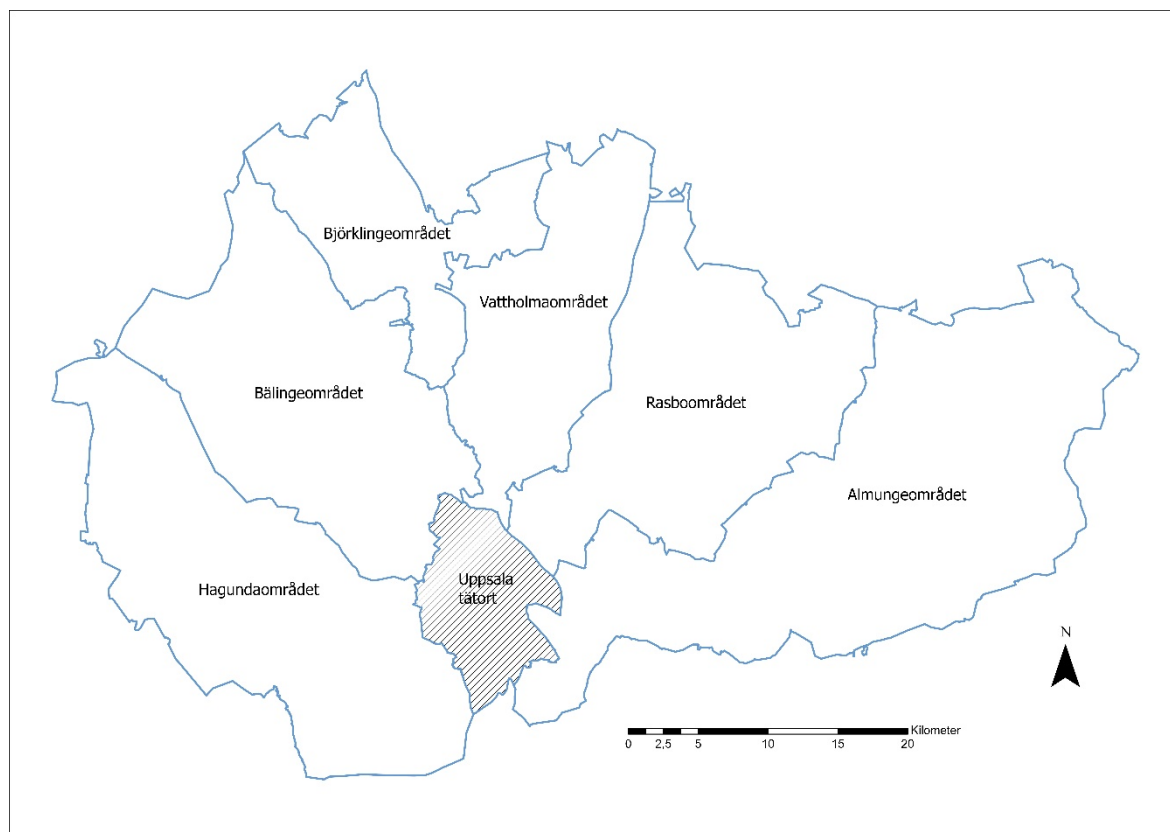
Ålder	0	1-5 år	6-9 år	10-12 år	13-15 år	16-18 år	19-24 år	25-44 år	45-64 år	65-79 år	80-w	Summa
2020	2 540	13 446	10 800	8 207	7 639	7 396	23 257	70 699	50 562	29 688	9 605	233 839
2021	2 640	13 200	11 100	8 220	8 010	7 550	23 300	71 700	50 800	30 200	9 780	237 000
2022	2 700	13 300	11 100	8 370	8 250	7 690	23 500	72 500	51 300	30 500	10 300	239 000
2023	2 750	13 400	11 100	8 310	8 520	7 900	23 700	73 400	51 800	30 500	10 900	242 000
2024	2 780	13 500	11 200	8 380	8 530	8 240	23 800	74 200	52 400	30 300	11 600	245 000
2025	2 840	13 700	11 000	8 540	8 670	8 450	23 900	74 900	53 200	30 100	12 400	248 000
2026	2 890	14 000	11 000	8 630	8 610	8 700	24 200	75 500	53 800	29 900	13 100	250 000
2027	2 950	14 200	11 000	8 620	8 680	8 710	24 600	76 100	54 500	29 900	13 700	253 000
2028	3 000	14 400	11 100	8 510	8 840	8 850	24 900	76 600	55 100	29 900	14 400	256 000
2029	3 050	14 600	11 200	8 480	8 930	8 800	25 300	77 200	55 700	30 100	14 900	258 000
2030	3 110	14 900	11 400	8 480	8 920	8 870	25 600	77 500	56 500	30 500	15 300	261 000
2031	3 120	15 100	11 600	8 510	8 830	9 030	25 900	78 000	57 200	30 900	15 700	264 000
2032	3 140	15 300	11 800	8 610	8 810	9 110	26 100	78 500	58 000	31 200	16 000	267 000
2033	3 160	15 500	11 900	8 770	8 820	9 110	26 300	79 100	58 900	31 400	16 300	269 000
2034	3 180	15 700	12 100	8 880	8 850	9 040	26 700	79 600	59 800	31 600	16 600	272 000
2035	3 210	15 800	12 300	9 000	8 960	9 030	26 800	80 200	60 900	31 800	16 800	275 000
2036	3 240	15 900	12 500	9 120	9 120	9 050	27 000	80 700	61 800	32 100	17 100	278 000
2037	3 260	16 000	12 700	9 260	9 230	9 090	27 200	81 200	62 600	32 600	17 300	281 000
2038	3 290	16 200	12 800	9 400	9 340	9 200	27 400	81 900	63 400	33 000	17 500	283 000
2039	3 320	16 300	12 900	9 540	9 470	9 350	27 500	82 500	64 100	33 600	17 600	286 000
2040	3 350	16 400	13 000	9 680	9 610	9 460	27 700	83 300	64 800	34 100	17 700	289 000
2041	3 380	16 600	13 100	9 800	9 750	9 580	27 900	84 000	65 700	34 500	17 900	292 000
2042	3 410	16 700	13 200	9 890	9 890	9 700	28 200	84 700	66 400	34 900	18 000	295 000
2043	3 440	16 900	13 300	10 000	10 000	9 840	28 400	85 400	67 200	35 200	18 300	298 000
2044	3 480	17 000	13 400	10 000	10 100	9 970	28 700	86 100	68 000	35 500	18 700	301 000
2045	3 510	17 200	13 500	10 100	10 200	10 100	29 000	86 900	68 700	35 900	19 000	304 000
2046	3 540	17 300	13 600	10 200	10 300	10 200	29 300	87 600	69 400	36 200	19 400	307 000
2047	3 580	17 500	13 800	10 300	10 400	10 400	29 600	88 400	70 100	36 600	19 800	310 000
2048	3 610	17 700	13 900	10 400	10 500	10 500	29 900	89 100	70 700	37 200	20 000	313 000
2049	3 650	17 800	14 000	10 400	10 600	10 500	30 200	89 900	71 300	37 700	20 300	316 000
2050	3 680	18 000	14 100	10 500	10 600	10 600	30 500	90 600	71 800	38 500	20 600	320 000

Appendix 3: Delområdesprognos 2021-2025 DP2021

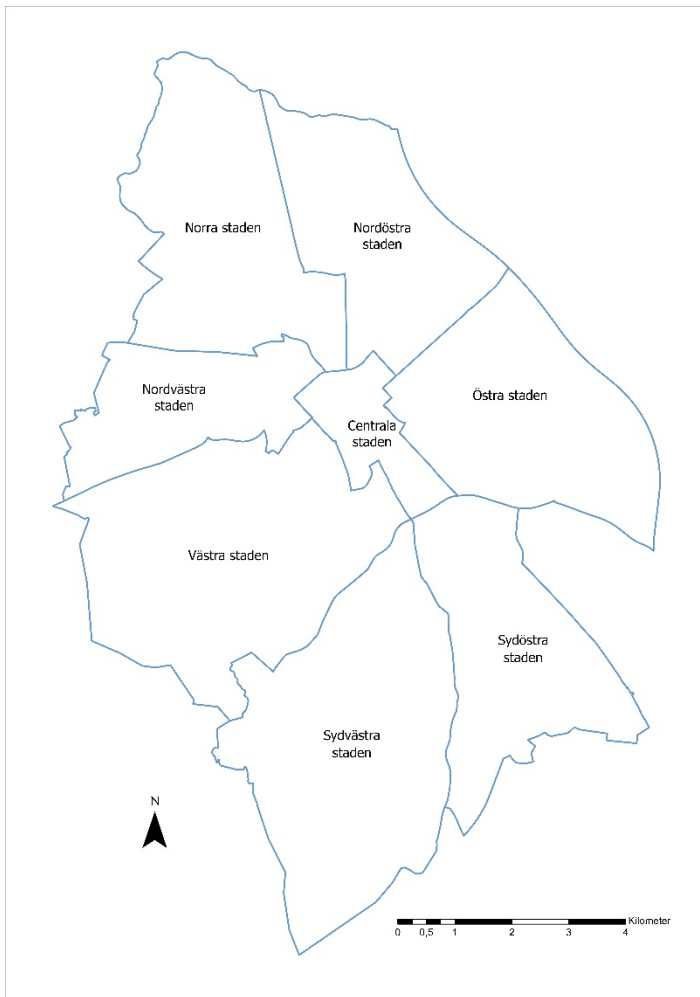
I Tabell 5 visas prognosticerad befolkning efter kommunens delområden (NYKO2) för prognosperioden 2021-2025 i avrundade värden och folkmängd år 2020 i observerade värden.

Tabell 5: Folkmängd DP2021. Observerade värden år 2020. Prognosvärden år 2021-2025 i avrundade värden.

Områdesnamn	Områdesnummer	2020	2021	2022	2023	2024	2025	Förändring 2020-2025
Centrala staden	11	23 155	23 500	23 700	24 000	24 000	24 300	1 140
Norra staden	12	9 099	9 070	9 050	9 010	8 940	9 230	130
Östra staden	13	27 059	27 400	27 500	27 600	27 900	27 900	880
Sydöstra staden	14	10 157	10 200	10 300	10 300	10 200	10 300	110
Sydvästra staden	15	25 787	26 000	26 400	26 600	26 800	27 100	1 350
Västra staden	16	26 652	27 100	27 400	27 800	28 100	28 400	1 790
Nordvästra staden	17	24 956	24 700	24 800	25 000	25 100	25 200	260
Nordöstra staden	18	32 248	32 200	32 600	33 100	33 600	34 100	1 860
Hagundaområdet	21	9 441	9 600	9 720	9 770	9 780	9 770	330
Bältingeområdet	22	9 089	9 240	9 290	9 590	9 770	9 850	760
Björklingeområdet	23	5 553	5 670	5 850	5 870	5 950	5 940	380
Vattholmaområdet	24	12 548	12 900	13 100	13 600	14 000	14 300	1 720
Rasboområdet	25	8 688	9 320	9 900	10 200	10 500	10 700	2 060
Almungeområdet	26	9 064	9 360	9 530	9 700	9 950	10 200	1 100
Restförda		343	340	340	340	330	330	-10
Totalt		233 839	237 000	239 000	242 000	245 000	248 000	13 900



Figur 20: Kommunens delområden NYKO nivå 2, Uppsala landsbygd (Uppsala tätort NYKO nivå 1).



Figur 21: Kommunens delområden NYKO nivå 2, Uppsala tätort.