

Befolkningsprognos för Uppsala kommun 2017–2050

Den årliga befolkningsprognosen för Uppsala kommun sträcker sig från innevarande år till och med år 2050. Kommunprognosen redogör för väntade befolkningsförändringar i Uppsala kommun som helhet. Med utgångspunkt i den årliga kommunprognosen görs också en årlig delområdesprognos, som visar på hur dessa befolkningsförändringar beräknas falla ut i kommunens geografiska delområden. För årets delområdesprognos, se *Befolkningsprognos för Uppsala kommuns delområden 2017–2021*.

Prognostiserat positiva födelse- och flyttningsnetton ger en fortsatt befolkningstillväxt i Uppsala kommun. Befolkningen uppskattas fram till och med år 2021 öka med i genomsnitt cirka 3 800 personer per år. Uppsala kommuns folkmängd förväntas uppgå till cirka 260 000 personer år 2030 och väntas passera 300 000 personer ett antal år före utgången av prognosperioden den 31 december 2050.

I absoluta tal beräknas folkmängden i samtliga åldrar öka till och med utgången av år 2050. Jämfört med utgångsläget år 2016 förväntas dock befolkningens åldersmässiga sammansättning ändras. Till och med år 2030 väntas den största andelsökningen i åldrarna 75 år och äldre. I tabellen ”Folkmängd i åldersgrupper och totalt” på sidan 4 framgår den väntade årliga folkmängden i ett antal åldersgrupper.

För perioden **2017–2021** är följande åldersgrupperade väntade förändringar värda att uppmärksammas:

Barn i förskoleåldern

Antalet barn 1–5 år beräknas öka under hela perioden. Ökningen väntas uppgå till cirka 160 personer under år 2017 och cirka 190 personer under år 2018, för att nå de största årsvisa ökningarna om 300 personer under år 2019 respektive 290 personer under år 2020. För år 2021 väntas slutligen en ökning om 230 personer. Åldersgruppens andel av befolkningen väntas vara relativt konstant under perioden.

Barn i grundskoleåldern

Antalet barn 6–15 år väntas öka under hela perioden. Den största årsvisa ökningen, cirka 860 personer, väntas i år, och för år 2018 en ökning på cirka 750 personer. Därefter väntas en ökning på mellan 500–550 personer per år under åren 2019–2021. Under perioden väntas åldersgruppens befolkningsandel minska marginellt i lågstadieåldrarna, och samtidigt öka marginellt i mellan- och högstadieåldrarna.

Barn i gymnasieåldern

Antalet barn 16–18 år väntas öka under hela perioden, i år med cirka 200 personer. För åren 2018–2020 väntas en ökning om cirka 320–340 personer per år. För år 2021 väntas en ökning på 250 personer. Åldersgruppens andel av befolkningen förväntas öka marginellt till och med år 2021.

65 år och äldre

Åldersgruppen 65 år och äldre väntas växa under hela perioden, med den största årliga ökningen, på cirka 1 030 personer, i år. Åren 2018-2019 samt 2021 väntas en årlig ökning om 930–960 personer, och om 840 personer år 2020. Under perioden väntas åldersgruppens befolkningsandel öka marginellt.

Skillnader mot föregående års prognos

Jämfört med föregående års kommunprognos visar årets prognos på en större förväntad folkökning för de flesta år fram till och med år 2050. Under de närmsta fem åren, fram till och med år 2021, väntas en befolkningsökning på cirka 4 700 personer fler i årets kommunprognos än i 2016 års motsvarighet. I årets prognos utmärker sig endast år 2021 genom en något mindre förväntad total folkökning. Fram till

och med utgången av år 2030 väntas en folkökning om ytterligare 6 750 personer i årets prognos, medan folkmängden vid utgången av år 2050 förväntas bestå av 10 700 personer fler i årets upplaga.

Prognoserna skiljer sig dock inte åt så mycket åt avseende fördelning mellan de olika åldersgrupperna fram till och med utgången av år 2021. Åldersgruppen 25–44 år väntas öka något, vilket motsvaras av en minskning fördelat mellan barn i mellan- och högstadieåldrarna samt personer i åldrarna 65–79 år.

Antaganden i kommunprognosen

Antagandena i kommunprognosen har sin utgångspunkt i de senaste årens verkliga utfall avseende flyttningar, fruktsamhet och dödlighet.

Fruksamhet

Fruksamheten svänger kraftigt i Sverige och är omtalat svår att prognostisera. Utöver osäkerheten i SCB:s riksprognos, som kommunprognosen grundar sig på, finns även osäkerheter i de antaganden som görs i kommunprognosen. Antaganden i flera led ger större osäkerhet. Rikets fruktsamhet har haft en relativt stabil trend de senaste åren medan den under flera år har sjunkit i Uppsala. Det har inneburit ett ovanligt stort gap mellan Uppsalas och rikets fruktsamhet, som efter en viss minskning år 2015 åter ökade igen år 2016. Kvinnor i Uppsala kommun får i genomsnitt barn senare i livet jämfört med genomsnittet i riket, och totalt sett är också fruktsamhetsnivån lägre i Uppsala. (diagram 1 och 2) Fruksamhetsutvecklingen i kommunprognosen följer på sikt SCB:s antaganden för riket. (diagram 2)

Fruksamhetsantagandena i kommunprognosen baseras på verkligt utfall under de senaste tre åren i kommunen, och anger sannolikheten för kvinnor att få barn per ålder (år). Sannolikheten läggs på den väntade befolkningssammansättningen i kommunen och ger det förväntade antalet födda barn per år. När kommunen exempelvis under kommande år väntas stå inför den stora kullen tidiga nittitalisters familjebildning kan små skillnader mellan antagande och utfall ge betydande antalsmässiga avvikelser.

Dödlighet

Dödsrisken, som anger antalet avlidna under en period i förhållande till folkmängdens storlek vid periodens början, tenderar att vara relativt konstant över tid. De faktorer som kan påverka dödligheten har vanligen långsamma förlopp. I prognosen anges dödsrisk för män respektive kvinnor. I Uppsala kommun är dödsriskerna lägre än i riket, vilket innebär att män och kvinnor i kommunen i genomsnitt lever längre än i riket som helhet. Dödlighetsriskens utveckling hämtas från SCB:s riksprognos.

Flyttningar

I prognosen görs antaganden om åldersfördelningen för in- och utflyttare. Dessa grundas i statistik för kommunen under de tre senaste åren. Antaganden görs också om in- och utflyttningens storlek. I detta fall utgörs grunden av in- och utflyttarnas andelar i relation till folkmängden under de senaste åren. I takt med en ökande folkmängd antas andelarna in- och utflyttare öka, alltså antas rörligheten öka. För prognosens senare år hålls dock andelarna in- och utflyttare relativt konstanta från ett år till ett annat.

De stora årsvisa variationerna i Uppsala kommuns befolkningsökning sedan mitten av 00-talet förklaras framförallt av stora variationer i flyttningsnettot, det vill säga inflyttande minus utflyttade. Uppsala kommuns positiva flyttningsnetto har, särskilt från år 2006 och framåt, varit beroende av ett positivt utrikes flyttningsnetto. Erfarenhetsmässigt brukar högre invandring följas av högre utvandring, vilket talar för en högre befolkningsomsättning framöver. Utrikes inflyttning väntas öka ytterligare i närtid, framför allt till följd av inflödet av flyktingar till Sverige under andra halvan av år 2015, som även innan hösten år 2015 hade föregåtts av en stigande trend under ett flertal år. Effekterna av detta kunde ses tydligt i befolkningsutvecklingen 2016, då ett stort antal personer fick uppehållstillstånd och valde att folkbokföra sig i Uppsala kommun. Mönstret väntas bestå även de närmsta åren, framför allt

under år 2017 men även under åren 2018–2020, och är den viktigaste orsaken bakom den väntat stora befolkningsökningen under främst innevarande år. Efter år 2020 väntas flyttningsnettot stabiliseras på en något lägre nivå. (diagram 4) Osäkerheten i flyttningsantagandena är dock förhållandevis stora.

I Uppsala kommun dominerar inflyttningen åldersmässigt av personer i åldrarna 20–25-år, medan utflyttningen är förskjuten och i stor utsträckning sker några år senare. (diagram 3) ”Studentåldrarnas” in- och utflyttningar förklarar med andra ord i stor utsträckning åldersfördelningen för den totala flyttningen till och från Uppsala kommun. Inflyttningen i dessa åldrar har historiskt sett samvarierat med flera faktorer. En förbättrad arbetsmarknad i riket kan till exempel påverka inflyttningen negativt, så att utfallet blir mindre än förväntat. En annan faktor som tidigare har haft stort förklaringsvärde för inflyttningen till kommunen är antalet personer i 20-årsåldern i riket, där inflyttningen har varit mindre när berörda ålderskullar har varit mindre. Nämnvärt är att dessa förväntas minska i riket under åren framöver. Under perioder med stor inflyttning kan mönstret avseende åldersfördelningen ändras något.

De närmaste åren antas ett relativt stort antal bostäder tillkomma i Uppsala kommun. Det har vägts in i prognosen genom ett högre flyttningsnetto de kommande åren. Nyttillskottet av bostäder är dock litet sett i förhållande till det befintliga bostadsbeståndet, och den faktiska effekten på flyttnettot är osäker.

Den längre sikten - åren 2022–2050

Prognosen är i huvudsak byggd på antaganden som följer av de senaste årens befolkningsutveckling. Ju längre fram i tiden från idag, desto mer osäkra blir också antagandena. Befolkningsprognosen är på den längre sikten en rak framskrivning av dagens förhållanden och ska betraktas med detta i åtanke.

Folkmängd i åldersgrupper och totalt
 Statistik år 2016, prognos fr. o. m. år 2017

År	0	1-5	6-9	10-12	13-15	16-18	19	20-24	25-44	45-64	65-79	80-w	Summa
2016	2 558	12 826	10 189	6 947	6 493	6 263	2 451	19 697	63 585	47 783	27 238	8 529	214 559
2017	2 660	12 990	10 420	7 200	6 870	6 460	2 480	19 460	65 730	48 450	28 030	8 770	219 520
2018	2 770	13 180	10 490	7 600	7 150	6 780	2 420	19 180	67 170	49 160	28 670	9 060	223 630
2019	2 860	13 480	10 560	7 850	7 370	7 120	2 570	18 940	68 190	49 800	29 310	9 380	227 440
2020	2 930	13 770	10 550	8 130	7 600	7 460	2 630	18 830	68 840	50 600	29 830	9 700	230 860
2021	2 970	14 000	10 690	8 160	7 980	7 710	2 710	18 700	69 360	50 930	30 450	10 020	233 690
2022	3 000	14 370	10 760	8 240	8 210	7 910	2 850	18 760	69 850	51 430	30 740	10 590	236 700
2023	3 020	14 690	10 930	8 130	8 490	8 130	2 950	19 020	70 320	51 930	30 840	11 280	239 730
2024	3 020	14 930	11 120	8 200	8 510	8 510	2 970	19 500	70 610	52 580	30 700	12 110	242 760
2025	3 010	15 090	11 300	8 340	8 600	8 750	3 060	19 920	70 750	53 430	30 510	12 990	245 760
2026	2 990	15 170	11 620	8 440	8 500	9 030	3 190	20 420	71 070	54 080	30 440	13 780	248 730
2027	2 960	15 190	11 920	8 530	8 570	9 070	3 360	20 970	71 290	54 890	30 370	14 540	251 650
2028	2 930	15 150	12 140	8 640	8 720	9 160	3 320	21 550	71 620	55 530	30 480	15 290	254 520
2029	2 890	15 060	12 300	8 900	8 820	9 070	3 480	21 990	71 970	56 150	30 810	15 900	257 340
2030	2 860	14 930	12 400	9 150	8 920	9 140	3 400	22 580	72 030	56 990	31 290	16 400	260 110
2031	2 850	14 790	12 450	9 350	9 030	9 300	3 420	22 980	72 160	57 890	31 820	16 780	262 810
2032	2 840	14 640	12 440	9 490	9 290	9 400	3 400	23 290	72 500	58 810	32 170	17 200	265 490
2033	2 840	14 520	12 380	9 590	9 540	9 510	3 490	23 400	72 870	59 920	32 510	17 540	268 140
2034	2 850	14 440	12 290	9 650	9 750	9 620	3 590	23 640	73 150	61 090	32 820	17 900	270 790
2035	2 880	14 400	12 180	9 660	9 900	9 900	3 520	23 820	73 460	62 500	33 080	18 150	273 440
2036	2 910	14 410	12 060	9 640	10 000	10 150	3 610	24 000	73 560	63 790	33 470	18 510	276 110
2037	2 950	14 480	11 950	9 580	10 060	10 360	3 710	24 260	73 630	65 070	33 970	18 780	278 810
2038	3 000	14 600	11 860	9 510	10 080	10 520	3 810	24 630	74 020	65 960	34 570	18 990	281 540
2039	3 050	14 760	11 810	9 420	10 060	10 630	3 880	25 020	74 570	66 770	35 240	19 130	284 330
2040	3 110	14 960	11 800	9 330	10 010	10 700	3 940	25 380	75 400	67 300	35 970	19 270	287 160
2041	3 160	15 190	11 840	9 250	9 940	10 720	3 980	25 860	76 300	67 940	36 420	19 450	290 030
2042	3 210	15 440	11 920	9 200	9 850	10 710	4 000	26 290	77 370	68 420	36 930	19 620	292 970
2043	3 260	15 700	12 040	9 180	9 770	10 660	4 020	26 650	78 600	68 880	37 220	19 980	295 960
2044	3 310	15 960	12 190	9 200	9 700	10 600	4 020	26 930	80 050	69 170	37 500	20 410	299 020
2045	3 360	16 220	12 370	9 240	9 650	10 520	4 000	27 150	81 480	69 310	37 920	20 910	302 140
2046	3 410	16 480	12 570	9 320	9 640	10 440	3 990	27 290	82 950	69 630	38 200	21 400	305 320
2047	3 460	16 730	12 780	9 430	9 660	10 380	3 960	27 370	84 400	69 850	38 750	21 800	308 550
2048	3 500	16 980	12 990	9 560	9 710	10 340	3 940	27 410	85 720	70 180	39 370	22 150	311 850
2049	3 550	17 220	13 210	9 710	9 790	10 330	3 920	27 420	86 960	70 540	40 050	22 510	315 200
2050	3 590	17 460	13 420	9 870	9 900	10 360	3 920	27 400	88 180	70 620	41 120	22 760	318 600

Befolkningsförändringar
Statistik år 2006-2016, prognos fr. o. m. år 2017

År	Folkmängd	Födda	Döda	Födelsenetto	Inflyttande	Utflyttande	Flyttningsnetto	Folkökning
2005	183 308	2 228	1 350	878	10 222	9 858	364	1 232
2006	185 187	2 358	1 343	1 015	10 925	10 074	851	1 879
2007	187 541	2 431	1 379	1 052	11 173	9 875	1 298	2 354
2008	190 668	2 595	1 336	1 259	11 597	9 729	1 891	3 127
2009	194 751	2 561	1 372	1 189	12 076	9 182	2 894	4 083
2010	197 787	2 705	1 353	1 352	12 130	10 446	1 684	3 036
2011	200 001	2 608	1 387	1 222	11 471	10 482	989	2 214
2012	202 625	2 569	1 431	1 138	12 183	10 715	1 468	2 624
2013	205 199	2 516	1 446	1 070	12 488	11 019	1 190	2 574
2014	207 362	2 518	1 378	1 140	13 117	12 113	1 004	2 163
2015	210 126	2 620	1 422	1 198	13 950	12 393	1 557	2 764
2016	214 559	2 562	1 364	1 198	14 842	11 612	3 230	4 433
2017	219 520	2 650	1 430	1 220	15 840	12 100	3 740	4 960
2018	223 640	2 770	1 450	1 320	15 180	12 390	2 800	4 110
2019	227 440	2 860	1 490	1 370	15 050	12 620	2 430	3 800
2020	230 860	2 930	1 520	1 420	14 330	12 330	2 010	3 420
2021	233 690	2 980	1 560	1 430	13 910	12 510	1 400	2 820
2022	236 700	3 010	1 580	1 430	13 720	12 130	1 590	3 020
2023	239 730	3 030	1 610	1 420	13 890	12 280	1 610	3 030
2024	242 760	3 030	1 640	1 390	14 070	12 440	1 630	3 020
2025	245 760	3 020	1 670	1 350	14 240	12 600	1 650	3 000
2026	248 730	3 000	1 700	1 300	14 420	12 750	1 670	2 970
2027	251 650	2 970	1 730	1 230	14 590	12 900	1 690	2 920
2028	254 520	2 930	1 770	1 160	14 770	13 060	1 710	2 870
2029	257 340	2 900	1 810	1 090	14 930	13 210	1 730	2 820
2030	260 110	2 870	1 850	1 020	15 100	13 350	1 750	2 770
2031	262 810	2 850	1 910	940	15 270	13 500	1 770	2 710
2032	265 490	2 840	1 960	890	15 430	13 640	1 790	2 680
2033	268 140	2 850	2 000	850	15 590	13 780	1 800	2 650
2034	270 790	2 860	2 030	830	15 740	13 920	1 820	2 650
2035	273 440	2 880	2 070	810	15 900	14 060	1 840	2 650
2036	276 110	2 920	2 110	810	16 060	14 200	1 860	2 670
2037	278 810	2 960	2 140	820	16 220	14 340	1 880	2 700
2038	281 550	3 010	2 170	840	16 380	14 490	1 900	2 740
2039	284 330	3 060	2 190	870	16 550	14 630	1 920	2 780
2040	287 160	3 110	2 210	900	16 710	14 780	1 940	2 830
2041	290 030	3 160	2 240	920	16 880	14 930	1 960	2 880
2042	292 970	3 220	2 260	960	17 060	15 080	1 970	2 940
2043	295 970	3 270	2 270	1 000	17 230	15 240	2 000	3 000
2044	299 020	3 320	2 280	1 040	17 410	15 400	2 020	3 060
2045	302 140	3 370	2 290	1 080	17 590	15 560	2 040	3 120
2046	305 320	3 410	2 300	1 120	17 780	15 720	2 060	3 180
2047	308 550	3 460	2 300	1 160	17 970	15 890	2 080	3 240
2048	311 850	3 510	2 320	1 190	18 160	16 060	2 100	3 300
2049	315 200	3 550	2 330	1 220	18 360	16 230	2 130	3 350
2050	318 600	3 600	2 350	1 250	18 560	16 410	2 150	3 400

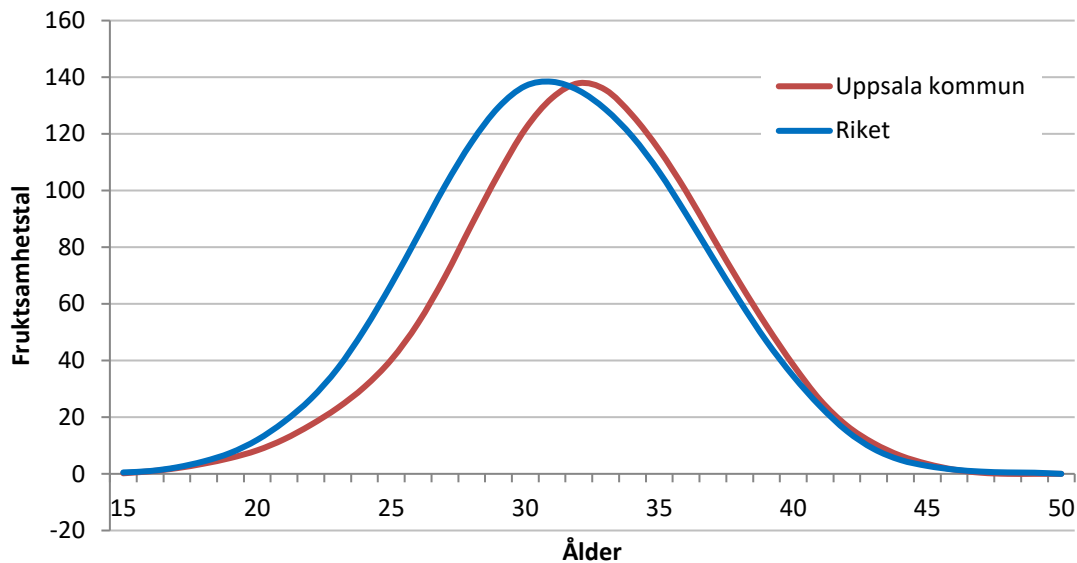


Diagram 1: Fruktsamhetstal de senaste tre åren i Uppsala kommun och riket. Det åldersspecifika fruktsamhetstalet visar antalet födslar per 1 000 kvinnor per ålder. I genomsnitt får kvinnor i Uppsala kommun barn senare i livet, och under en kortare period, jämfört med kvinnor i riket som helhet.

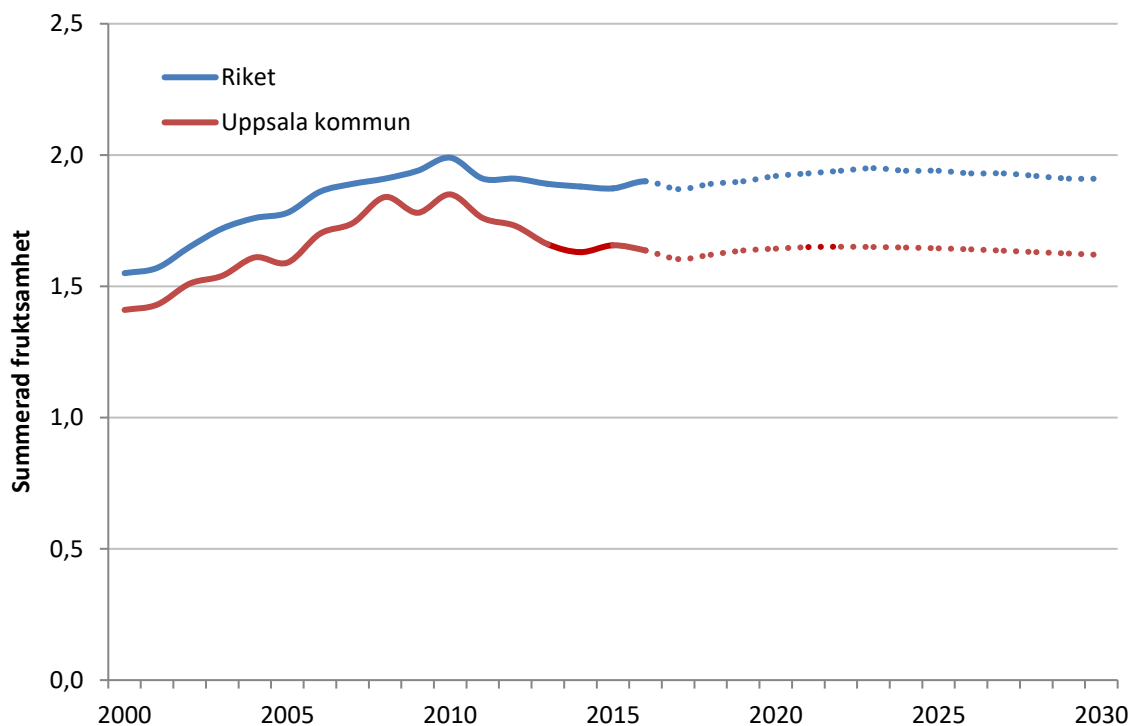


Diagram 2: Summerad fruktsamhet i Uppsala kommun och riket. Statistik år 2000-2016, prognos år 2017-2030. Den summerade fruktsamheten visar genomsnittligt antal födda barn per kvinna i fertil ålder. Kvinnor i Uppsala kommun föder i genomsnitt färre barn jämfört med kvinnor i riket som helhet.

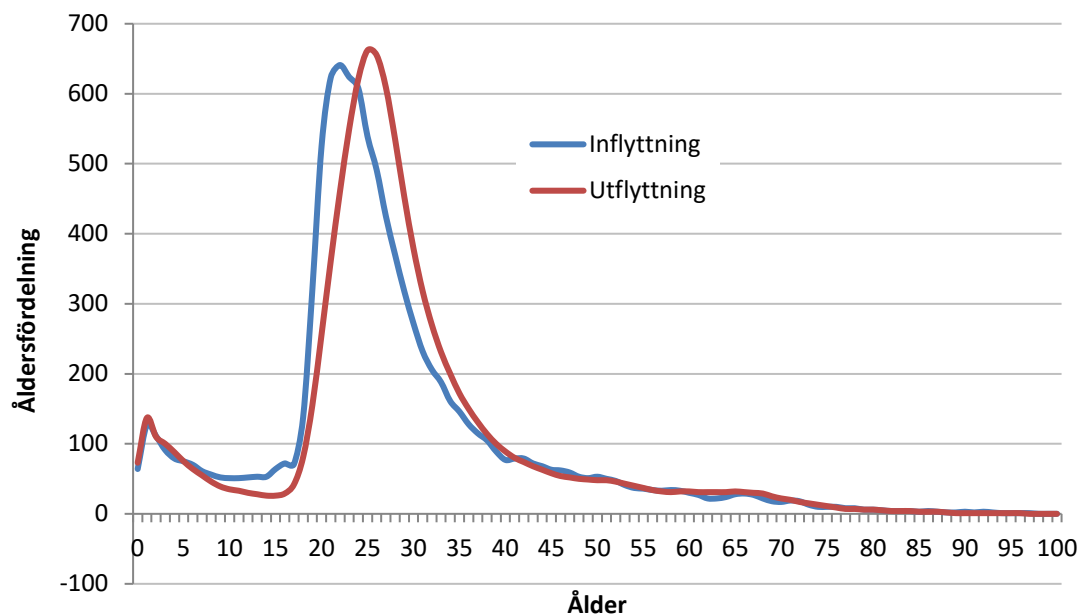


Diagram 3: Uppsala kommuns in- och utflyttning per 10 000 personer, efter ålder, utjämnade värden de senaste tre åren. Mönstret är starkt präglat av studenternas flyttningar, i samband med påbörjade och avslutade studier.

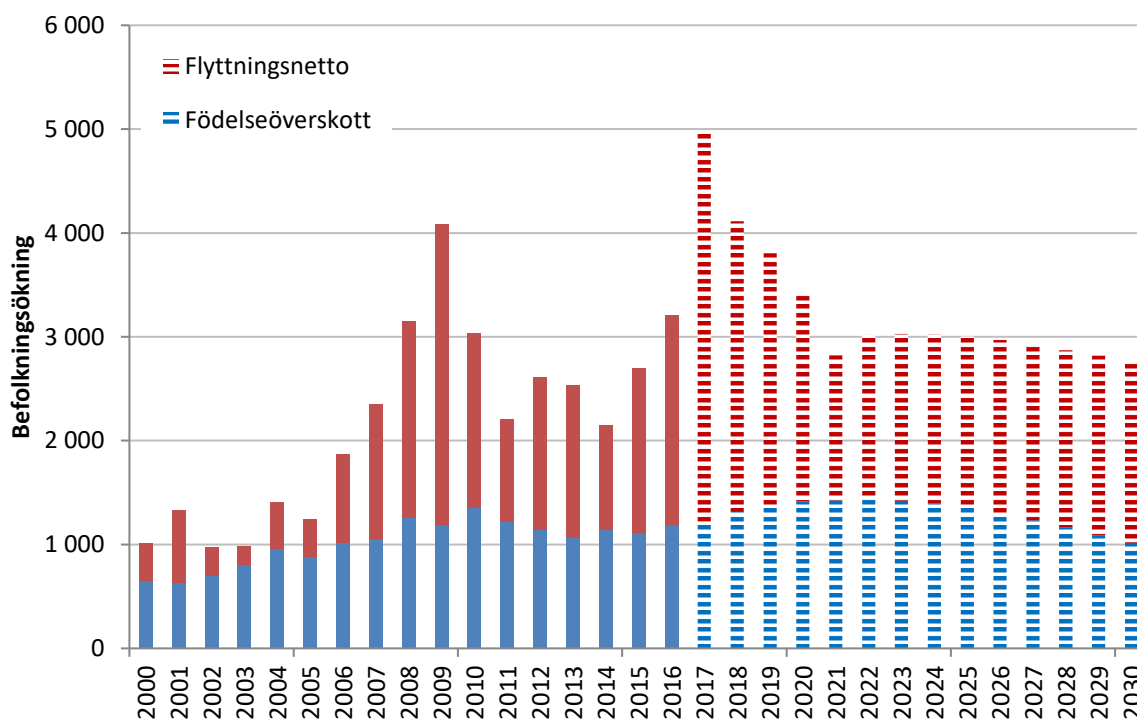


Diagram 4: Befolkningsförändringar i Uppsala kommun. Statistik år 2000-2016, prognos år 2017-2030. Födelseöverskottet fram till och med år 2030 förväntas antalsmässigt variera inom ungefär samma ramar som under de senaste tio åren. De årsvisa variationerna i flyttningsnettot har historiskt varit desto större. Under prognosperiodens första år väntas flyttningsnettot vara ovanligt högt, men avtagande, för att sedan stabiliseras på en antalsmässigt lägre, men fortfarande historiskt sett hög nivå.

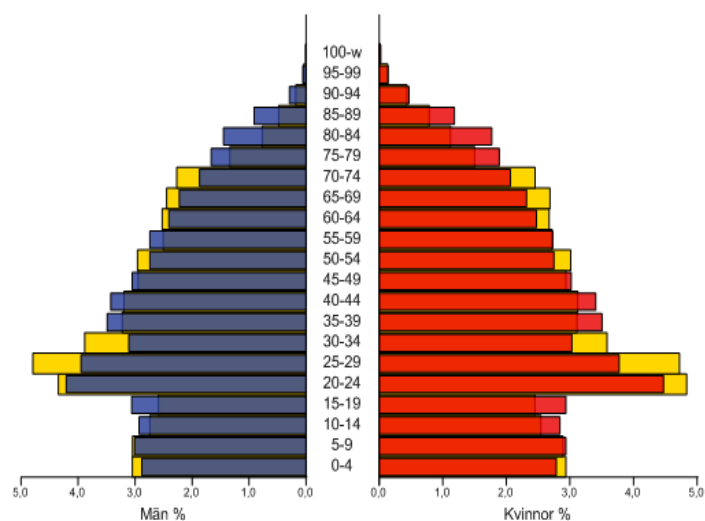


Diagram 5: Befolkningsstruktur i Uppsala kommun år 2016 (gul), jämfört med år 2030 (blå/röd) i kommunprognosen. Minskade andelar yngre vuxna 20-34 år samt 60-74-åringar, å ena sidan, och ökade andelar 75 år och äldre samt 10-19-åringar och 35-49-åringar framstår som tydliga skillnader.

För mer information om kommun- och delområdesprognos, områdes- och åldersindelning m.m., kontakta:

Karl Nygren
 Telefon: 018-727 12 54
 Epost: karl.nygren@ uppsala.se

Åsa Wennblom
 Telefon: 018-727 10 40
 Epost: asa.wennblom@ uppsala.se