

Omsorgsförvaltningen
Månadsrapport

Datum:
2019-10-16
Rev. 2019-10-22

Diarienummer:

Handläggare:
Susanna Hjorth

Version/DokumentID:

Omsorgsnämnden – ekonomiska bokslut per september 2019

Förslag till beslut

Omsorgsnämnden föreslås besluta

att godkänna ekonomiskt delårsbokslut per september om -32,4 mnkr.

Sammanfattning

Resultatet för omsorgsnämnden per september uppgår till -32,4 mnkr. Det är 39,3 mnkr sämre än budget på 6,7 mnkr och 4,6 mnkr bättre än prognos på -37,0 mnkr.

Verksamheter inom avdelningen ordinärt boende är de som fortsatt står för det stora underskottet och då främst verksamheten personlig assistans. Det totala underskottet för avdelningen uppgår till 36,6 mnkr. Avdelningen har ökade kostnader för externa köp av i huvudsak assistans, korttidsvård och hemtjänst. Det har sin grund i att fler personer fått sådana beslut och detta är den enskilt största avvikelser, -15,1 mnkr jämfört med budget. Därutöver avviker personalkostnader jämfört budget med -10,2 mnkr. Denna avvikelse beror på svårigheter att ställa om och anpassa personalbemanning vid förändrade behov. Avdelningen har även minskade externa intäkter med 12,7 mnkr jämfört budget. 7 mnkr är en effekt av färre ärenden där Försäkringskassan är huvudman. Utöver detta har förfarandet för återsökning av moms ändrats under året vilket innebär en intäktsminskning med 4,5 mnkr mot budget per september månad och en total intäktsminskning på året med närmare 6 mnkr.

Andra utmaningar som nämnden ser är som tidigare nämnts inom socialpsykiatri där antalet komplicerade ärenden ökar och där lösningarna blir kostsamma och svåra att förutse och prognosticera. Avdelningen har nio stycken nya placeringar vilket ökat kostnaderna jämfört budget med 2,3 mnkr per september månad.

Prognosen för helåret uppgår till -70,1 mnkr med en prognosintervall på +/- 5 mnkr. Ett resultat på -70,1 mnkr motsvarar ett underskott på 4,3 %.

Innehåll

Förslag till beslut.....	1
Sammanfattning	1
Nämndens totala resultat	3
Nämndens resultat per avdelning.....	4
Avdelning ledning	4
Avdelning systemledning.....	5
Avdelning ordinärt boende.....	6
Avdelning socialpsykiatri	10
Avdelning arbete & bostad.....	12
Avdelning hälso- och sjukvård.....	14

Nämndens totala resultat

Resultaträkning september, miljoner kronor

RESULTATRÄKNING Omsorgsnämnden					
Belopp i miljoner kronor	Utfall september 2019	Budget september 2019	Diff utfall/ budget 2019	Prognos september	Diff utfall/ prognos 2019
Verksamhetens intäkter	745,9	730,7	15,2	747,9	-2,0
Lämnade bidrag och köp av huvudverksamhet mm	-1 147,1	-1 134,3	-12,8	-1 149,2	2,2
Personalkostnader	-659,2	-626,5	-32,7	-661,0	1,8
Övriga kostnader	-126,9	-118,5	-8,4	-129,6	2,6
Avskrivningar	-0,9	-0,5	-0,5	-0,9	-0,0
Resultat före indirekta kostnader	-1 188,3	-1 149,1	-39,2	-1 192,9	4,6
Indirekta kostnader	-5,9	-5,9	0,0	-5,9	0,0
Resultat före gemensamma kostnader	-1 194,2	-1 155,0	-39,2	-1 198,8	4,6
Gemensamma kostnader	-51,6	-51,6	-0,0	-51,6	-0,0
Resultat före kommunbidrag	-1 245,8	-1 206,6	-39,2	-1 250,4	4,6
Kommunbidrag, skatt mm	1 213,3	1 213,3	-0,0	1 213,3	-0,0
Intern resultaträkning	-32,4	6,7	-39,2	-37,0	4,6

Omsorgsnämnden redovisar ett septemberbokslut på -32,4 mnkr, vilket är 39,2 mnkr sämre än budget och 4,6 mnkr bättre än augustiprognos. Förväntat årsresultat är fortsatt -70,1 mnkr.

Nämndens resultat per avdelning

Avdelning ledning

Avdelning Ledning innehåller nämndkostnader, kostnader för förvaltningsdirektör samt kostnader för hjälpmedel och för regional och kommunal samverkan. Här ligger också kommunbidraget för hela nämnden.

RESULTATRÄKNING Ledning					
Belopp i miljoner kronor	Utfall	Budget	Diff utfall/ budget 2019	Prognos	Diff utfall/ prognos 2019
	september 2019	september 2019		september	
Verksamhetens intäkter	3,5	0,9	2,6	3,3	0,1
Lämnade bidrag och köp av huvudverksamhet mm	-8,7	-7,2	-1,5	-8,5	-0,2
Personalkostnader	-6,5	-5,1	-1,4	-6,5	-0,0
Övriga kostnader	-14,0	-11,5	-2,5	-13,9	-0,1
Resultat före gemensamma kostnader	-25,7	-22,9	-2,8	-25,6	-0,2
Gemensamma kostnader	-28,9	-28,9	-0,0	-28,9	-0,0
Resultat före kommunbidrag	-54,6	-51,8	-2,8	-54,5	-0,2
Kommunbidrag, skatt mm	1 213,3	1 213,3	-0,0	1 213,3	-0,0
Intern resultaträkning	1 158,7	1 161,5	-2,8	1 158,9	-0,2

Resultatet för avdelning ledning är 2,8 mnkr sämre än budget och i nivå med augustiprognos.

Analys

Att avdelningen har differenser inom intäkter och personalkostnader beror primärt på att projektmedel till stor del hanteras inom avdelningen och dessa påverkar intäkts- och personalkostnadsrader men inte resultatet. Att avdelningen ändå visar ett negativt resultat beror främst på att kostnaderna för hjälpmedel varit högre än väntat motsvarande 1,9 mnkr mot budget. De högre kostnaderna beror på ökat antal förskrivningar på grund av ökade och mer brådskande behov. Under året har vissa prisökningar skett hos leverantörer samt att problem kopplade till driften av HUL hos äldreförvaltningen lett till dyrare lösningar.

Resterande differens beror på något högre kostnader för politiken, då budgeten inte medgav fler ledamöter än föregående år, samt en överlappning av direktörskostnader i början av året.

Avdelning systemledning

Avdelning systemledning innehåller kostnader för enheten strategi och avtal, enheten boendesamordning och administration samt avdelningens kvalitet och utveckling. Avdelningen bär också kostnaderna för nämndens föreningsbidrag/IOP samt de flesta av nämndens lokaler.



RESULTATRÄKNING Systemledning					
Belopp i miljoner kronor	Utfall september 2019	Budget september 2019	Diff utfall/ budget 2019	Prognos september	Diff utfall/ prognos 2019
Verksamhetens intäkter	9,0	10,7	-1,7	9,2	-0,1
Lämnade bidrag och köp av huvudverksamhet mm	-4,7	-5,6	1,0	-4,7	0,1
Personalkostnader	-13,6	-12,6	-1,0	-13,6	-0,0
Övriga kostnader	-47,7	-51,2	3,5	-48,7	1,1
Resultat före indirekta kostnader	-56,9	-58,8	1,9	-57,9	0,9
Indirekta kostnader	-5,9	-5,9	0,0	-5,9	0,0
Intern resultaträkning	-62,8	-64,7	1,9	-63,7	0,9

Resultatet för avdelning systemledning är 1,9 mnkr bättre än budget och 0,9 mnkr bättre än augustiprognos.

Analys

Förklaringen till den positiva avvikelsen mot såväl budget som prognos består i lägre lokalkostnader än förväntat då nya lokaler tagits i bruk senare än planerat samt en kostnadsförskjutning på ett par månader för ombyggnationskostnader för två fastigheter.

Avdelning ordinärt boende

Avdelning ordinärt boende innehåller insatserna personlig assistans, ledsagning, kontaktpersoner, avlösarservice i hemmet, korttidsvistelse samt korttidstillsyn för skolungdom över 12 år, särskilt boende yngre, korttidsvistelse vuxna, hemtjänst samt särskilt boende enligt SoL för yngre än 65 år.



RESULTATRÄKNING Ordinärt boende					
Belopp i miljoner kronor	Utfall september 2019	Budget september 2019	Diff utfall/ budget 2019	Prognos september	Diff utfall/ prognos 2019
Verksamhetens intäkter	276,3	285,1	-8,8	277,9	-1,6
Lämnade bidrag och köp av huvudverksamhet mm	-394,7	-380,6	-14,0	-396,1	1,4
Personalkostnader	-252,7	-242,6	-10,2	-253,3	0,6
Övriga kostnader	-12,1	-8,5	-3,6	-12,3	0,2
Resultat före gemensamma kostnader	-383,3	-346,7	-36,6	-383,9	0,5
Gemensamma kostnader	-9,1	-9,1	-0,0	-9,1	0,0
Intern resultaträkning	-392,4	-355,8	-36,6	-393,0	0,5

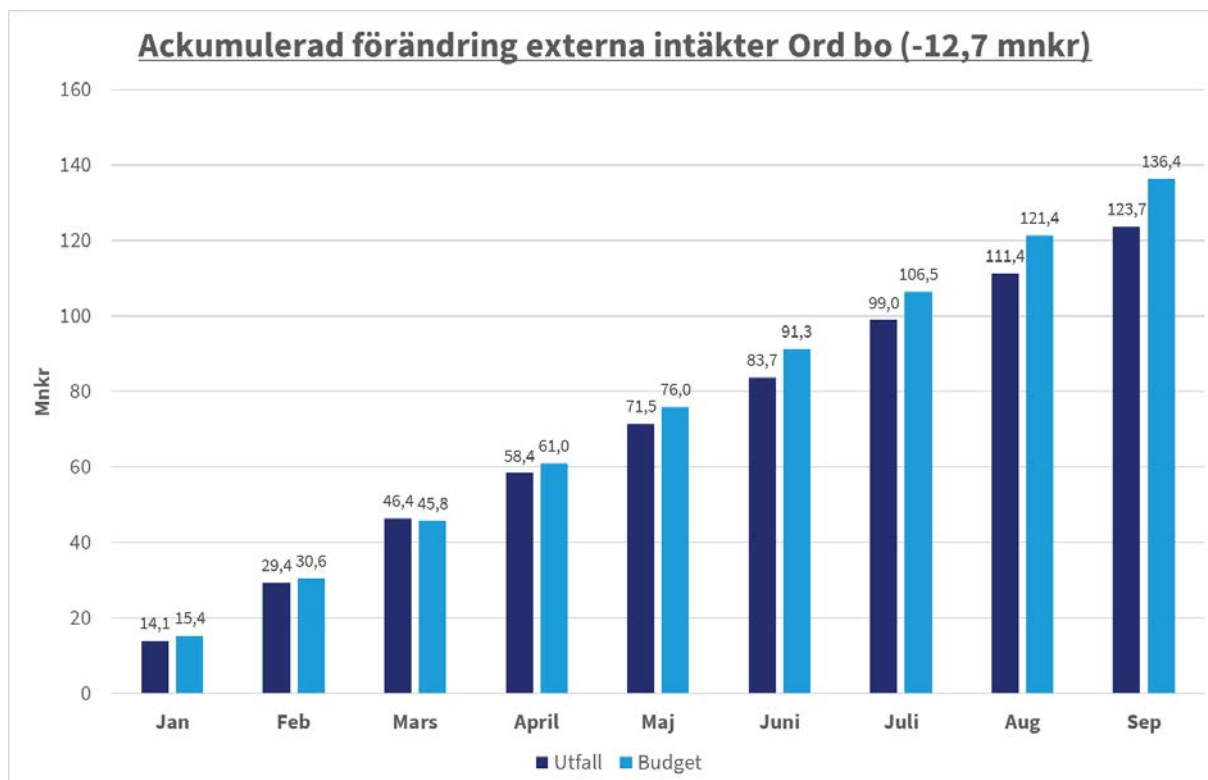
Resultatet för avdelning ordinärt boende är 36,6 mnkr sämre än budget och 0,5 mnkr bättre än augustiprognos.

Analys

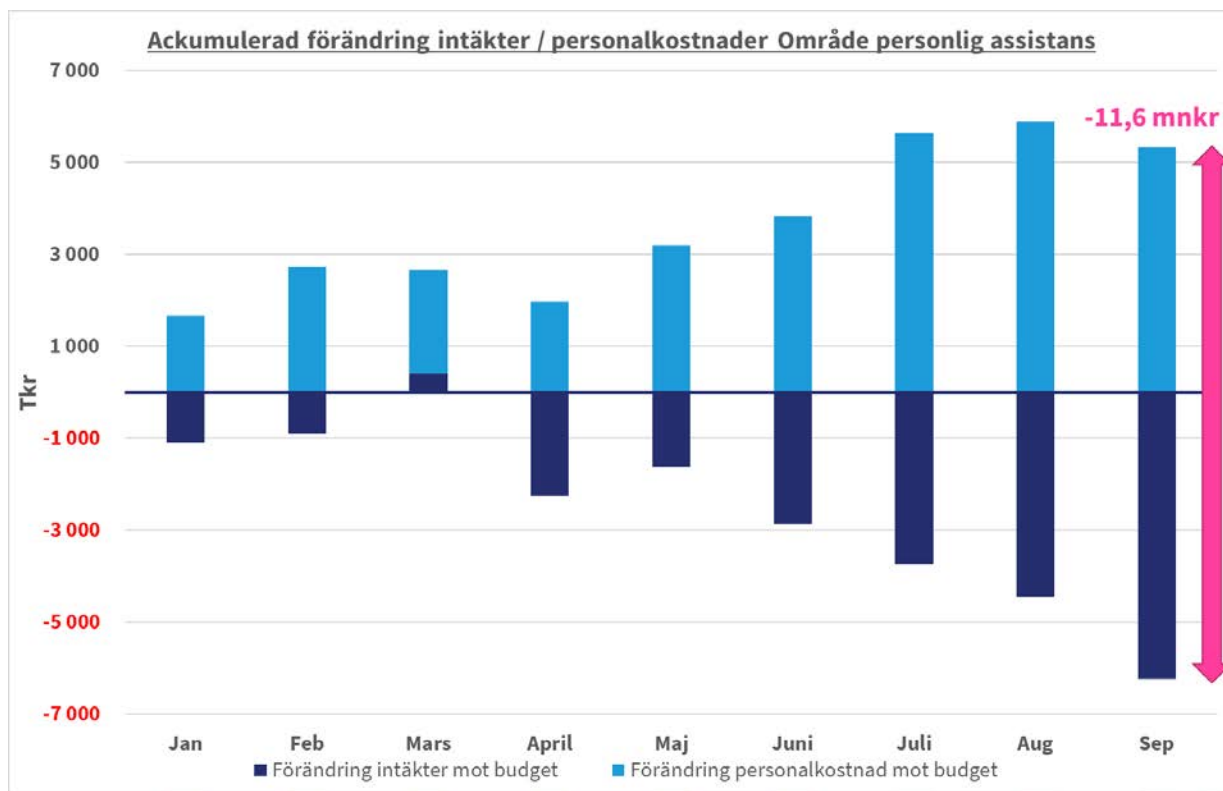
Det negativa utfallet mot budget är en effekt av kraftigt ökade externa köp inom insatserna assistans, korttidsvård och hemtjänst. Detta för att antalet beslut inom dessa områden ökat. Det negativa utfallet förklaras också av svårigheter att snabbt anpassa personalstyrkan när ärenden av olika anledningar avslutas.

De minskade externa intäkterna är i huvudsak kopplade till personlig assistans där betalansvaret för olika ärenden är uppdelat mellan kommunen och Försäkringskassan. De ärenden som Försäkringskassan finansierar har minskat kraftigt, vilket direkt leder till minskade intäkter. Minskningen är i sig inget problem om verksamheten kan minska personalstyrkan i samma takt. I dagsläget är dock majoriteten av personalen inom personlig assistans tillsvidareanställda. Detta innebär minimal flexibilitet att anpassa personalstyrkan vid stora minskningar. Ekonomiskt blir detta

kostsamt då verksamhetens intäkter försvinner direkt. Samtidigt som avdelningens externa intäkter minskar mot budget, så ökar den totala omfattningen av samtliga insatser. Detta syns i huvudsak som ökade externa köp. Det innebär alltså att omfattningen av samtliga insatser har ökat, samtidigt som andelen av dessa insatser som finansieras externt minskat.



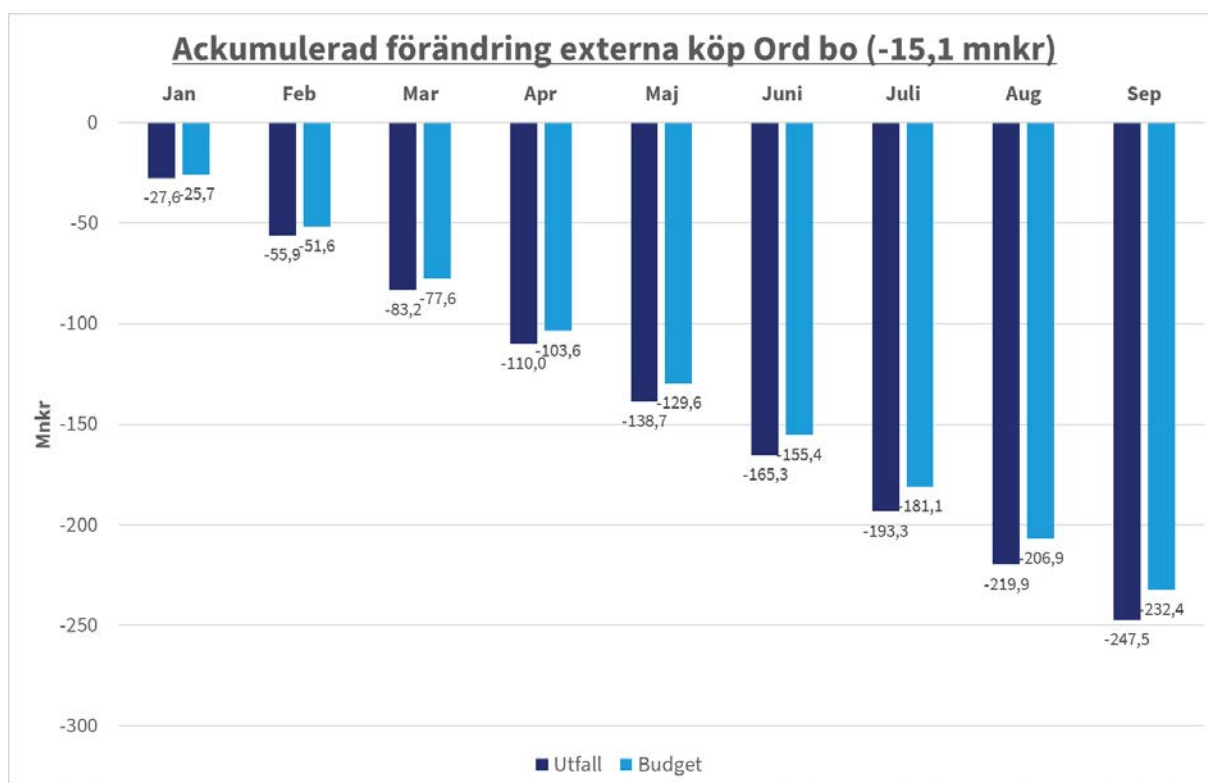
Avdelningens externa intäkter har minskat med 12,7 mnkr mot budget. 7 mnkr är en effekt av ärenden där Försäkringskassan är huvudman. Utöver detta har förfarandet för återsökning av moms ändrats under året vilket innebär en intäktsminskning med 4,5 mnkr mot budget per september månad och en total intäktsminskning på året med närmare 6 mnkr.



Avdelningens personalkostnader har inte kunnat anpassats till de minskade volymerna som visats på föregående sida. Den sammanlagda intäktsvolymen för egen regi är lägre än budget, samtidigt redovisar avdelningens personalkostnader ett underskott på 10,2 mnkr (grafnen ovan visar enbart området personlig assistans). Detta inkluderar avdelningens sparkrav för personalkostnader på 9,2 mnkr. Det är i huvudsak personlig assistans, stöd i assistansliknande form och barnboenden som är dyrare än budget.

De snabbt fallande volymerna inom område assistans skapar kostnader för oplacerad personal. Grafen ovan visar hur intäkterna (mörka staplar) minskat med 6,2 mnkr mot budget, samtidigt som personalkostnaderna (ljusa staplar) ökat med 5,3 mnkr. Vid perfekta förhållanden ska personalkostnaden sjunka i takt med minskade intäkter. Trots det stora negativa resultatet så har arbetet med att omplacera personal effektiviserats under året och samordnas nu inom området. I dagsläget är 45 medarbetare utlånade till andra verksamheter. Område assistans har även kunnat minska ner chefstjänster med 25 procent i takt med minskade volymer och tagit bort en administrativ tjänst på 50 procent. Inom område stödjande insatser har besparingar genomförts genom att ej tillsätta en vakant chefstjänst på 100 procent, samt avstått vikarie för områdeschef som endast arbetar 50 procent under hösten.

Stöd i assistansliknande form har haft en tydlig ökning under 2019 med 8 nya ärenden, vilket även genererat högre personalkostnader jämfört budget. Inom barnboenden har bemanningen komplicerats av en krävande arbetsmiljö och hög sjukfrånvaro som genererat höga kostnader för kvalificerad övertid. Bedömningen är att situationen på barnboenden nu är mer stabil och bemanningen för hösten bör bli mindre komplicerad.



Slutligen har avdelningens externa köp ökat med 15,1 mnkr mot budget. Förutom ett sparkrav på 4,3 mnkr som inte uppnåtts, har avdelningen fått in nya ärenden inom personlig assistans, korttidsvård och hemtjänst. Antalet individer med insatsen personlig assistans har ökat från 88 i budget till 104 i september vilket motsvarar en kostnadsökning på 9,5 mnkr. Inom korttidsvård har antalet totalt köpta dygn ökat med 690 dygn, till en kostnad av 2,1 mnkr och kostnadsvolymen för hemtjänsten har ökat med 7 procent motsvarande 2,7 mnkr.

Det positiva resultatet mot prognos är en effekt av något lägre personalkostnader än befarat.

Statistik och nyckeltal

Medarbetarstatistik

Sjukfrånvaro assistans													
	Jan	Feb	Mar	Apr	Maj	Jun	Jul	Aug	Sep	Okt	Nov	Dec	Ack. period
Utfall 2019	7,91%	8,18%	8,24%	8,55%	7,17%	6,59%	5,14%	6,01%					7,22%
Utfall 2018	6,77%	6,39%	6,27%	5,81%	6,27%	7,09%	6,13%	6,74%	7,21%	6,21%	7,11%	7,89%	6,43%

Sjukfrånvaro stödjande insatser													
	Jan	Feb	Mar	Apr	Maj	Jun	Jul	Aug	Sep	Okt	Nov	Dec	Ack. period
Utfall 2019	6,93%	7,29%	6,28%	6,26%	6,64%	6,40%	5,96%	6,23%					6,50%
Utfall 2018	6,82%	6,36%	6,17%	6,74%	5,85%	6,45%	5,41%	6,34%	7,76%	8,14%	7,42%	6,21%	6,27%

Övertid: Kval-kostnader assistans (tkr)													
	Jan	Feb	Mar	Apr	Maj	Jun	Jul	Aug	Sep	Okt	Nov	Dec	Ack. period
Utfall 2019	-376	-223	-212	-175	-277	-184	-200	-284	-211				-2 141
Utfall 2018	-117	-121	-100	-91	-107	-110	-143	-170	-131	-318	-164	-429	-1 091

Övertid: Kval-kostnader stödjande insatser (tkr)													
	Jan	Feb	Mar	Apr	Maj	Jun	Jul	Aug	Sep	Okt	Nov	Dec	Ack. period
Utfall 2019	-175	-177	-148	-129	-167	-210	-115	-111	-82				-1 314
Utfall 2018	-147	-70	-106	-231	-209	-128	-88	-66	-129	-160	-103	-93	-1 173

Avdelning socialpsykiatri

Insatserna riktar sig till personer över 18 år. Insatserna består till största del av olika boendebeslut både för personer under och över 65 år. Övriga insatser inom området är boendestöd, kontaktpersoner samt våra förebyggande insatser som exempelvis träffpunkterna.



RESULTATRÄKNING Socialpsykiatri					
Belopp i miljoner kronor	Utfall	Budget	Diff utfall/ budget 2019	Prognos	Diff utfall/ prognos 2019
	september 2019	september 2019		september	
Verksamhetens intäkter	160,2	157,3	2,9	160,4	-0,2
Lämnade bidrag och köp av huvudverksamhet mm	-251,7	-249,4	-2,3	-252,0	0,3
Personalkostnader	-136,5	-133,0	-3,4	-137,0	0,5
Övriga kostnader	-13,2	-12,5	-0,7	-13,6	0,4
Avskrivningar	-0,4	-0,3	-0,1	-0,3	-0,0
Resultat före gemensamma kostnader	-241,6	-238,0	-3,6	-242,6	1,0
Gemensamma kostnader	-5,0	-5,0	-0,0	-5,0	-0,0
Intern resultaträkning	-246,6	-242,9	-3,6	-247,6	1,0

Resultatet för avdelning socialpsykiatri är 3,6 mnkr sämre än budget och 1 mnkr bättre än augustiprognos.

Analys

Avdelningens negativa utfall jämfört budget beror främst på ökade personalkostnader med 3,4 mnkr. Anledningen till att avdelningen överskrider sin personalbudget beror bland annat på övertagande av en ny verksamhet som ökat personalkostnaderna med cirka 2,3 mnkr. Avdelningen har dock lyckats effektivisera bemanningen på andra verksamheter men inte i den grad att det täcker det nuvarande underskottet på personalkostnader. Köp av boendeplatser har ökat med 9 st placeringar vilket ger ökade kostnader jämfört budget med 2,3 mnkr.

Förbättringen mot prognos beror till största delen på lägre personalkostnader för perioden. Avdelningen fortsätter att arbeta med att effektivisera bemanningen.

Statistik och nyckeltal

Medarbetarstatistik

Sjukfrånvaro													
	Jan	Feb	Mar	Apr	Maj	Jun	Jul	Aug	Sep	Okt	Nov	Dec	Ack. period
Utfall 2019	5,40%	5,95%	6,48%	6,50%	6,28%	5,78%	3,62%	4,05%					5,51%
Utfall 2018	6,55%	6,52%	6,12%	4,11%	4,18%	5,30%	2,76%	4,64%	6,05%	6,25%	6,12%	5,48%	5,34%

Övertid: Kval-kostnader (tkr)													
	Jan	Feb	Mar	Apr	Maj	Jun	Jul	Aug	Sep	Okt	Nov	Dec	Ack. period
Utfall 2019	-29	-59	-37	-83	-104	-62	-114	-96	-60				-643
Utfall 2018	-58	-33	-28	-42	-68	-89	-120	-42	-50	-38	-48	-40	-229

Avdelning arbete & bostad

Avdelning arbete & bostad innehåller verksamhetsområdena LSS-bostäder och daglig verksamhet.



RESULTATRÄKNING Arbete & Bostad					
Belopp i miljoner kronor	Utfall	Budget	Diff utfall/ budget 2019	Prognos	Diff utfall/ prognos 2019
	september 2019	september 2019		september	
Verksamhetens intäkter	295,8	275,3	20,4	296,0	-0,2
Lämnade bidrag och köp av huvudverksamhet mm	-487,3	-491,4	4,1	-487,9	0,6
Personalkostnader	-238,3	-220,0	-18,3	-238,9	0,6
Övriga kostnader	-34,1	-31,0	-3,1	-35,5	1,4
Avskrivningar	-0,5	-0,2	-0,3	-0,5	-0,0
Resultat före gemensamma kostnader	-464,4	-467,3	2,9	-466,8	2,4
Gemensamma kostnader	-8,6	-8,6	-0,0	-8,6	-0,0
Intern resultaträkning	-473,0	-475,9	2,9	-475,5	2,4

Resultatet för avdelning arbete & bostad är 2,9 mnkr bättre än budget och 2,4 mnkr bättre än augustiprognos.

Analys

Interna intäkter och personalkostnader ökar i förhållande till budget på grund av att åtta enheter har övergått från externa utförare till egen regi under februari, mars samt juli månad (övertagande Private Nursing och Polstjärnan). Detta innebär ökade kostnader med 4,3 mnkr per september månad. Avdelningen har även ökade kostnader med 1,4 mnkr på grund av omförhandlade priser i samband med övertagandet.

Att avdelningen visar ett positivt resultat jämfört budget beror till stor del på att alla kostnader kopplade till politisk satsning LSS-bostäder ännu ej verkställts med 5,7 mnkr. Därutöver har avdelningen ökade intäkter från Arbetsförmedlingen för placeringar inom daglig verksamhet samt ökade intäkter för försäljning av varor och tjänster inom samma verksamhet. Detta innebär en intäktsökning med 1,7 mnkr jämfört med budget per september.

Kostnaderna från IVO är budgeterade med 4,5 mnkr och uppgår hittills i år till 0,8 mnkr.

Förbättringen mot prognos hänför sig till icke utnyttjat utrymme politisk satsning med 3,1 mnkr och lägre kostnader för straffavgifter från IVO med 1,7 mnkr.

Statistik och nyckeltal

Medarbetarstatistik

Sjukfrånvaro boende													
	Jan	Feb	Mar	Apr	Maj	Jun	Jul	Aug	Sep	Okt	Nov	Dec	Ack. period
Utfall 2019	8,40%	8,75%	6,81%	6,12%	6,22%	6,34%	4,38%	6,04%					6,63%
Utfall 2018	8,84%	9,88%	9,81%	8,55%	8,42%	7,62%	5,91%	6,39%	8,15%	7,85%	7,43%	6,91%	9,51%

Sjukfrånvaro daglig verksamhet													
	Jan	Feb	Mar	Apr	Maj	Jun	Jul	Aug	Sep	Okt	Nov	Dec	Ack. period
Utfall 2019	9,79%	10,84%	8,27%	6,51%	5,88%	6,11%	4,59%	5,97%					7,24%
Utfall 2018	7,38%	8,95%	8,93%	8,13%	6,56%	6,11%	3,40%	6,28%	6,61%	6,95%	8,14%	7,82%	8,42%

Övertid: Kval-kostnader boende (tkr)													
	Jan	Feb	Mar	Apr	Maj	Jun	Jul	Aug	Sep	Okt	Nov	Dec	Ack. period
Utfall 2019	-159	-120	-124	-221	-153	-111	-185	-151	-239				-1 073
Utfall 2018	-180	-164	-244	-151	-161	-180	-250	-210	-222	-125	-134	-33	-900

Övertid: Kval-kostnader daglig verksamhet (tkr)													
	Jan	Feb	Mar	Apr	Maj	Jun	Jul	Aug	Sep	Okt	Nov	Dec	Ack. period
Utfall 2019	-3	0	-3	0	-18	-5	7	0	6				-16
Utfall 2018	-14	-30	28	-13	5	-4	-10	0	-5	-12	2	9	-24

Avdelning hälso- och sjukvård

Avdelning Hälso- och sjukvård utför de kommunala Hälso- och sjukvårdsuppdraget till verksamheter inom nämndens område och är organiserad i en egen avdelning.

Avdelningen innehar kompetens från sjuksköterska, sjukgymnast/fysioterapeut samt arbetsterapeut vilka utför sina insatser både inom egen regi och externa utförare.



RESULTATRÄKNING HS					
Belopp i miljoner kronor	Utfall	Budget	Diff utfall/ budget 2019	Prognos september	Diff utfall/ prognos 2019
	september 2019	september 2019			
Verksamhetens intäkter	1,1	1,4	-0,2	1,2	-0,0
Personalkostnader	-11,7	-13,1	1,5	-11,8	0,1
Övriga kostnader	-5,8	-3,7	-2,1	-5,6	-0,3
Resultat	-16,4	-15,5	-0,9	-16,2	-0,2

Resultatet för avdelning hälso- och sjukvård är 0,9 mnkr sämre än budget och i nivå med augustiprognos.

Analys

Avdelningens negativa utfall jämfört budget beror främst på kostnader för fordon (bilar, parkering, service och bränsle) med 0,4 mnkr samt lägre intäkter på cirka 0,2 mnkr från Regionen jämfört med budget. I början av året hade avdelningen svårt att rekrytera personal varför man var tvungna att hyra in legitimerad personal. Den senaste tiden har avdelningen blivit tvungen att använda sig av inhyrd personal igen. Kostnaderna för inhyrd personal redovisas under Övriga kostnader. De totala kostnaderna för inhyrd personal är 1,5 mnkr vilket motsvarar minskningen i personalkostnaderna och summorna tar därmed ut varandra. Avdelningen arbetar hårt med rekrytering och sitt attraktiva arbetsgivarskap. Resterande är mindre poster såsom ökade kostnader för arbetskläder, tolkar samt medlemskap i kvalitetsregistret.

Statistik och nyckeltal

Medarbetarstatistik

Sjukfrånvaro													
	Jan	Feb	Mar	Apr	Maj	Jun	Jul	Aug	Sep	Okt	Nov	Dec lck. period	
Utfall 2019	6,90%	5,48%	4,35%	3,74%	1,58%	1,69%	2,19%	1,66%				3,45%	
Utfall 2018	6,41%	6,27%	5,79%	6,86%	4,78%	6,35%	0,20%	1,07%	4,75%	3,78%	3,10%	4,77%	6,15%

Övertid: Kval-kostnad													
	Jan	Feb	Mar	Apr	Maj	Jun	Jul	Aug	Sep	Okt	Nov	Dec lck. period	
Utfall 2019	-30	-21	-24	-39	-17	-26	-14	-11	-21			-131	
Utfall 2018	-8	0	-2	-8	0	-20	-10	-11	-18	-10	0	-32	-18

Omsorgsförvaltningen

Lenita Granlund

Förvaltningsdirektör