

Utbildningsförvaltningen

Rapport

Handläggare:

Ola Rick

Datum:

2022-11-23

Diarienummer:

UBN-2022-06569

Kvalitetsrapport 2021/22

Gymnasiesärskola

Innehåll

Sammanfattning	3
Inledning	4
Om gymnasiesärskola	4
Det statliga uppdraget	4
Historik.....	5
Organisation och förutsättningar.....	6
Nuvarande organisation	6
Organisering av verksamheten	6
Antal elever och heltidstjänster personal	6
Ekonomiska förutsättningar.....	7
Efter avslutad skolgång årskurs fyra.....	7
Resultat	9
Betyg	9
Frånvaro.....	9
Elevenkät gymnasiesärskola	10
Analys.....	10
Sysselsättning efter avslutad gymnasiesärskola	11
Analys.....	11
Jämställdhet/ flickor-pojkar.....	12
Prioriterade mål 2021/22.....	13
Prioriterat mål 1 och analys.....	13
Prioriterat mål 2 och analys.....	13
Prioriterat mål 3 och analys.....	13
Behov av nya/fortsatta insatser på enhetsnivå 2022/23	14
Prioriterat mål 1	14
Prioriterat mål 2	14
Prioriterat mål 3	14
Behov av nya/fortsatta insatser på övergripande nivå 2022/23	16
Anpassning av administrativa system.....	16
Samverkan med andra förvaltningar för ökad tillgång av praktikplatser.....	16
Kompetensförsörjning	17
Arbete med särskilt utåtagerande elever.....	17
Bilaga	19
Arbetsorganisation Uppsala GS	19
Ledningsorganisation Uppsala GS.....	20

Sammanfattning

Som förmedlats i tidigare kvalitetsrapporter saknas nationella anvisningar för hur gymnasiesärskolan ska följa upp betyg och betygssättning. Betyg är en osäker indikator för att mäta kvalitet i gymnasiesärskolans undervisning. Det beror på sambandet mellan elevens betyg och undervisningens kvalitet är missvisande då det i stor utsträckning beror på elevens individuella förutsättningar. Rutiner för att följa upp betyg och betygssättning är därför även ett prioriterat område som behöver utvecklas.

Resultat

Det nya elevadministrativa systemet infördes hösten 2020. Sedan dess har ett lokalt arbete pågått för att anpassa systemet efter gymnasiesärskolans förutsättningar och behov. Från och med läsåret 2022/23 är det nya systemen färdigt att implementeras i gymnasiesärskolans verksamhet.

Svarsfrekvensen i elevenkäten har under de senaste två läsåren sjunkit och det behövs nu åtgärder för att höja den under läsåret 2022/23.

Under året har fortsatta insatser gjorts för att öka undervisningens tillgänglighet. Arbetet har haft sin utgångspunkt i *Tillgänglighetsmodellen* som utarbetats av Specialpedagogiska skolmyndigheten. Arbetet med Tillgänglighetsmodellen ska leda till en mer tillgänglig undervisning för alla elever. Det praktiska arbetet sker i en kontext i vilken ett kollegialt lärande utvecklas.

Fortsatta insatser

Det finns ett behov av att

- öka undervisningens tillgänglighet för alla elever.
- att utveckla rutiner för att följa och analysera elevernas resultat.
- Implementera plan mot diskriminering och kränkande behandling och analysera elevernas uppfattning om trygghet på skolan.
- Följa kunskaps- och trygghetsresultat utifrån ett jämställdhetsperspektiv.

Inledning

Rapporten ger en kort bakgrund om vad gymnasiesärskola är, vilka elever som den är målgrupp för, vilket uppdrag den har, var i Uppsala kommun gymnasiesärskolan finns och har funnits lokaliserad, vad som händer efter avslutad skolgång etc.

Rapporten svarar också på vilka prioriterade målsättningar som Uppsala GS (akronymen GS avser gymnasiesärskola) har haft under läsåret 2021/22, samt vilka särskilda insatser huvudmannen har arbetet med kring skolformen gymnasiesärskola.

Den redovisar också målsättningar för såväl gymnasiesärskolan som huvudmannen under läsåret 2022/23.

Om gymnasiesärskola

Gymnasiesärskolan är en skolform för elever i ålder 16–20 år och som har en intellektuell funktionsnedsättning.

För att gå i gymnasiesärskola krävs ett beslut om mottagande i gymnasiesärskola. Beslut om mottagande i gymnasiesärskola fattas av hemkommunen. I Uppsala kommun fattas beslut om det av *Enheten för elevnära insatser* som tillhör *Avdelning Barn- och elevhälsa* i utbildningsförvaltningen.

Gymnasiesärskolan är en fyraårig utbildning som består av nio nationella program och ett individuellt program. Uppsala kommun erbjuder sju nationella program och individuellt program. De nationella programmen liknar gymnasieskolans yrkesprogram. Individuellt program är för de elever som inte kan gå ett nationellt program.

De nationella programmen:

- Programmet för administration, handel och varuhantering.
- Programmet för estetiska verksamheter.
- Programmet för fastighet, anläggning och byggnation
- Programmet för fordonsvård och godshantering
- Programmet för hantverk och produktion (erbjuds ej i Uppsala kommun)
- Programmet för hotell, restaurang och bageri
- Programmet för hälsa, vård och omsorg
- Programmet för samhälle, natur och språk (erbjuds ej i Uppsala kommun)
- Programmet för skog, mark och djur

På de nationella programmen ges betygen A, B, C, D och E. På individuellt program ges inga betyg utan elever läser antingen på *grundläggande* eller *fördjupad nivå*.

Alla elever som genomgår gymnasiesärskolans utbildning erhåller ett *gymnasiesärskolebevis*.

Det statliga uppdraget

Gymnasiesärskolan ska främja elevernas utveckling till ansvars-kännande människor, som aktivt deltar i och utvecklar yrkes- och samhällslivet. Eleverna behöver utveckla förmågan att finna, tillägna sig och använda ny kunskap för att kunna orientera sig och agera i en komplex verklighet med stort informationsflöde, ökad digitalisering och snabb förändringstakt.

De kunskaper och färdigheter som förvärfvas i gymnasiesärskolan ska ge eleverna bättre förutsättningar för att kunna få arbete. Utbildningen ska möta ungdomarna i sitt vuxenblivande och stödja deras personliga utveckling. Kraven ska vara realistiska men också utmanande så att eleven får en uppfattning om sina egna möjligheter och begränsningar.

Uppdragen regleras av skollagen, gymnasieförordningen, läroplanen för gymnasiesärskolan, programmålen och ämnesplanerna för gymnasiesärskolan.

Historik

I mitten av 1800-talet infördes i Sverige undervisning för barn med utvecklingsstörning och år 1875 inrättades det första landstingsdrivna särskoleinternatet. På 1940-, 1950- och 1960-talen utvecklades undervisningsambitionen för elevgruppen i lagar om undervisning och vård. Under denna period var undervisningen en del av hälso- och sjukvården.

Den nya skollagen 1985 kom att omfatta även särskola, och från 1988 påbörjades kommunaliseringen av särskola vilken slutfördes 1996.

Uppsala kommun har sedan 1996 haft gymnasiesärskola på följande kommunala gymnasieskolor:

- Fyrisskolan inkl. Ottelinskolan (perioden 1996/97 – 2014/15)
- Jällagymnasiet (perioden 1996/97 – 2014/15)
- Bolandgymnasiet (perioden 2003/04 – 2014/15)
- Lundellska skolan (perioden 2003/04 – 2012/13)
- Uppsala GS med skolenheterna
 - Fyrisskolan GS (2015/16 – ff.)
 - Uppsala yrkesgymnasium Jälla GS (2015/16 – ff.)

Organisation och förutsättningar

Nuvarande organisation

Uppsala GS är den kommunala gymnasiesärskolan och är en *koncern* som består av två *skolenheter*: Fyrisskolan GS och Uppsala yrkesgymnasium Jälla GS.

På varje skolenhet finns det arbetsenheter, totalt tre stycken. På Fyrisskolan GS kallas de Fyris-E respektive Fyris-F. På Uppsala yrkesgymnasium Jälla GS kallas arbetsenheten Jälla-4. I arbetsenheterna finns eleverna och den undervisande personalen.

På Fyris-E och Jälla-4 finns både nationella program och individuellt program. På Fyris-F finns individuellt program.

GS har en elevhälsa som arbetar både på Fyrisskolan GS och Uppsala yrkesgymnasium Jälla GS, och består av kurator, skolpsykolog, skolsköterska, specialpedagog och studie- och yrkesvägledare.

Enhetsrektor är rektor för bägge skolenheterna. Programrektorerna arbetar på enhetsrektors uppdrag och leder den operativa verksamheten på bägge skolenheterna.

Enhetsrektor ingår i gymnasieavdelningens enhetsrektorsgrupp. Enhetsrektor och programrektor ingår i gymnasieavdelningens skolledargrupp.

(Se bilaga för organisationsskisser av gymnasiesärskolan)

Organisering av verksamheten

Undervisningen i Uppsala GS bedrivs i B-form. Det betyder att klasserna till största del undervisas åldersintegrerat. En del undantag från detta finns där eleverna i stället undervisas årskursvis.

I praktiken kan undervisning i B-form innebära att en klass undervisas parallellt i flera kurser samtidigt. Timplanerna på de nationella programmen är av den anledningen uppdelade så att majoriteten av kurser betygssätts i årskurs två och fyra.

Arbetet med nästkommande läsårs organisation påbörjas under den innevarande höstterminen. Elever i innevarande årskurs nio påbörjar då sin gymnasiepraktik. Elever som ska gå ett nationellt program praktiserar under läsåret på ett till tre olika program. Det är en del i att stärka elevernas val inför studietiden i gymnasiesärskolan. Elever som inte kan gå ett nationellt program testas vid behov olika grupper på individuellt program där gymnasiesärskolan bedömer deras stödbehov.

För detta arbete finns rutiner för samarbete mellan grundsärskola, gymnasiesärskola, elever och vårdnadshavare.

Antal elever och heltidstjänster personal

Antalet elever och personal varierar under läsåret. Nedanstående siffror är valda i september varje år för att ge en någorlunda överensstämmande bild av antalet elever och personal. Eleverna är uppdelade efter elever med Uppsala kommun som huvudman (Uppsala) och elever med annan hemkommun (IKE).

Tabell 1: Elevantal gymnasiesärskola: Kommunala skolor, Uppsala. (mättillfälle september)

Antal elever	2019/20	2020/21	2021/22
Nationella program (Uppsala)	44	54	54
Nationella program (IKE*)	22	21	23
Individuellt program (Uppsala)	53	49	49
Individuellt program (IKE*)	6	5	3
Summa	125	129	129

Källa: Elevadministrativt system, Uppsala kommun (*Interkommunal ersättning – elever folkbokförda i annan kommun.)

Tabell 2: Personal gymnasiesärskola: Kommunala skolor, Uppsala. (mättillfälle september)

Heltidstjänster personal	2019/20	2020/21	2021/22
Lärare	29,2	30,1	30,7
Eleassistenter	42	38,7	40,7
Övriga	6,8	7,8	7,2
Summa	78	76,6	78,6

Källa: Uppsala kommun

Ekonomiska förutsättningar

Tabell 3: Ersättning elever gymnasiesärskola: Ersättning, kronor per elev och år. Kommunala skolor, Uppsala.

Ersättning per elev och år	2019	2020	2021
Nationellt program	344 916 kr	350 435 kr	346 511 kr
Individuellt program	513 565 kr	527 522 kr	521 614 kr

Källa: Uppsala kommun

Efter avslutad skolgång årskurs fyra

I årskurs fyra vidtar arbetet som syftar till att alla elever efter avslutad skolgång, ska gå vidare till en annan sysselsättning. Gymnasiesärskolans studie- och yrkesvägledare leder arbetet för att slussa eleven vidare, och samverkar i denna process med elev och ofta föräldrar eller andra företrädare för eleven, med andra funktionärer på skolan samt med andra myndigheter – främst Arbetsförmedlingen, Försäkringskassan, LSS-myndigheten och Daglig verksamhet.

För detta arbete har gymnasiesärskolan utvecklat rutiner.

Många av gymnasiesärskolans elever har efter avslutad skolgång sin sysselsättning i *Daglig verksamhet*. Daglig verksamhet är insats via Lagen om stöd och service (LSS) och är en arbetsplats för den som har en funktionsnedsättning. Vid arbete inom Daglig verksamhet får brukaren¹ i regel ekonomisk ersättning från Försäkringskassan genom *aktivitetsersättning*.

Elever kan också planeras att ha sin sysselsättning inom en *extern plats i Daglig verksamhet*. Som brukare har individen då sin anställning utanför Daglig verksamhets egen organisation. Daglig verksamhet ansvarar för att arbetet på den externa platsen

¹ Personer som har sin sysselsättning i Daglig verksamhet kallas *brukare*.

fungerar för brukaren. Individens lön utgörs i de flesta fall av ersättning från Försäkringskassan (Aktivitetserättning).

Gymnasiesärskolans elever kan också få en anställning eller en anställning med lönebidragsanställning, efter avslutad skolgång.

Gymnasiesärskolans elever har också möjligheten att studera vidare vilket är något som i regel sker inom ramen för *folkhögskola*. Det kan också ske inom Särskild undervisning för vuxna, *Lärvux*.

Resultat

Betyg

Det saknas nationella anvisningar för hur gymnasiesärskolan ska mäta och rapportera resultat av undervisningen.

Betyg är en osäker indikator för att mäta effekten av gymnasiesärskolans undervisning. Det beror på att sambandet mellan elevens betyg och undervisningens kvalitet är missvisande då det i stor utsträckning beror på elevens individuella förutsättningar.

Behovet av att följa resultaten i gymnasiesärskolans undervisning behöver utvecklas.

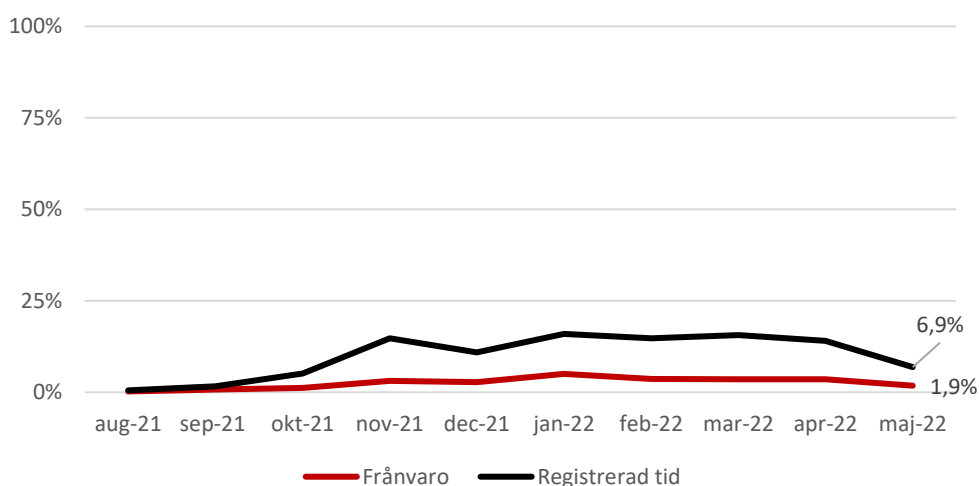
Frånvaro

De administrativa stödsystemen är i regel utformade efter gymnasieskolan och undervisning i A-form, det vill säga för årskursvis och kursutformad undervisning. Systemen fungerar sämre för gymnasiesärskolans behov och vid undervisning i B-form, och det är i praktiken svårt att använda systemet att länka ihop schema, elev- och personaladministration, tjänstefördelning och frånvarohantering.

Under läsåret 2021/22 anpassades de administrativa programmen i Uppsala kommun, för gymnasiesärskolans verksamhet. Implementering försköts till det påföljande läsåret 2022/23.

Diagrammet nedan ger inga tillförlitliga resultat vad gäller frånvaro. Det visar problematiken gällande den registrerade tiden som är väldigt låg.

Diagram 1: frånvaro och registrerad tid, kommunal gymnasiesärskola aug 2021-maj 2022



Källa: Egen statistik, Uppsala kommun

Elevenkät gymnasiesärskola

Tabell 4: Elevenkät: Deltagande elever samt resultat, andel (%) positiva svar.

Antal elever som deltagit i undersökningen

	2019/20	2020/21	2021/22
Uppsala GS	51	67	43

Svarsfrekvens

	2019/20	2020/21	2021/22
Uppsala, kommunal regi	77%	54%	33%

	2019/20	2020/21	2021/22
1. Jag känner mig trygg i skolan	80%	70%	
2. Skolarbetet gör mig så nyfiken att jag får lust att lära mig mer	71%	55%	
3. Lärarna i min skola tar hänsyn till elevernas åsikter	86%	77%	
4. Jag vet vad som krävs för att nå kunskapsmålen i de olika kurserna/ämnesområdena	73%	64%	
5. Lärarna i min skola hjälper mig i skolarbetet om jag behöver det	98%	94%	
6. Jag får veta hur det går för mig i skolarbetet	82%	73%	
7. Mina lärare förväntar sig att jag ska nå kunskapskraven i de olika kurserna	92%	72%	

Källa: Uppsala kommun, elevenkät

Analys

Med en svarsfrekvens på 33 procent är andelen svarande för låg för att verksamheten ska få en rapport.

Det är tydligt att det under 2020/21 och 2021/22 har varit en sjunkande trend i elevernas svarsfrekvens. Gymnasiesärskolan behöver till 2022/23 bryta trenden och öka svarsfrekvensen i den kommande enkäten.

Det finns en också en osäkerhet i svarsresultaten sett över perioderna som redovisas här. Från läsåret 2021/21 är enkäten förändrad och innehåller information om eleven har själv svarat på enkäten eller med hjälp av lärare. I de tidigare enkäterna framgick inte det.

Sysselsättning efter avslutad gymnasiesärskola

Tabell 5: Planerad sysselsättning avgångselever gymnasiesärskola: Kommunala skolor, Uppsala.

Avgångselever (Uppsala)	sysselsättning	2019/20	2020/21		2021/22	
		NP*+IP*	NP	IP	NP	IP
Anställning		1	1	0	0	0
Arbetsförmedling (inskrivna)		0	0	0	1	0
Daglig verksamhet		12	7	9	6	15
Daglig verksamhet - extern plats		4	0	0	0	0
Fortsatt utbildning - folkhögskola		0	0	0	0	0
Lönebidragsanställning		1	0	0	0	0
Oklart		1	1	0	1	0
Övrigt		0	0	0	0	0
Summa avslutande elever åk 4		19	9	9	8	15

Källa: Uppsala kommun, egen uppföljning (*NP=nationellt program, IP=individuellt program)

Tabell 6: Planerad sysselsättning avgångselever gymnasiesärskola: Kommunala skolor, elever folkbokförda i annan kommun.

Avgångselever sysselsättning (IKE**)	2019/20	2020/21		2021/22	
	NP*+IP*	NP	IP	NP	IP
Anställning	0	0	0	0	0
Arbetsförmedling (inskrivna)	0	0	0	0	0
Daglig verksamhet	3	3	2	2	1
Daglig verksamhet - extern plats	0	3	0	0	0
Fortsatt utbildning - folkhögskola	0	0	0	0	0
Lönebidragsanställning	0	0	0	0	0
Oklart	5	0	0	1	0
Övrigt	0	0	0	0	0
Summa avslutande elever åk 4	8	6	2	3	1

Källa: Uppsala kommun, egen uppföljning (**Interkommunal ersättning: Elever folkbokförda i annan kommun.)

Analys

Gymnasiesärskolan mäter årligen vilken sysselsättning som avgångselevernas *planeras* att fortsätta till efter avslutad årskurs fyra. Måttillfället sker årligen i juni.

Statistiken för de senaste tre åren visar på en fortsatt trend där de flesta av gymnasiesärskolans elever fortsätter till sysselsättning inom daglig verksamhet eller till en extern daglig verksamhetsplats.

Resultat avviker från ambitionen i de statliga styrdokumenterna om att underlätta elevernas inträde och etablering i yrkeslivet.

Jämställdhet/ flickor-pojkar

Det saknas läsåret 202/22 underlag för att skriva något kring jämställdhet på Uppsala GS.

Prioriterade mål 2021/22

Prioriterat mål 1 och analys

Prioriterat mål: Utveckla former för att mäta effekten av undervisningen.

Följande aktiviteter skedde under 2021/22:

- Prioriterades ned på grund av pandemin och genomfördes inte.

Resultat: Inget

Analys: Mål ska omformuleras till att utveckla former för att följa elevernas kunskapsresultat och dess utveckling över tid.

Prioriterat mål 2 och analys

Prioriterat mål: Att avsluta arbetet med strukturering av planering och dokumentation för att därefter påbörja det gemensamma arbetet med bedömning.

Följande aktiviteter skedde under 2021/22:

- Prioriterades ned på grund av pandemin och genomfördes inte.

Resultat: Inget

Analys: Behovet av målområdet kvarstår och ingår inom ramen för att utveckla ett systematiskt kvalitetsarbete som tas sin utgångspunkt i elevernas resultat.

Prioriterat mål 3 och analys

Prioriterat mål: Att göra undervisningen mer tillgänglig i gymnasiesärskolan.

Följande aktiviteter skedde 2021/22:

- Utvecklingsarbetet fortsatte med att tillgängliga undervisningen för alla elever. Två förstelärare handledde lärargrupper vid ett tillfälle per månad i arbete kring valda delar inom Specialpedagogiska skolmyndighetens *Tillgänglighetsmodell*.

Resultat: Processen har börjat ge effekt på den undervisning som eleverna möter och i det kollegiala lärandet.

Analys: Modellen för att arbeta med tillgänglig undervisning har visat sig fungera för att å ena sidan utveckla en tillgänglig undervisning men också för att konstruera en kontext i vilken ett kollegialt arbete kan bedrivas.

Behov av nya/fortsatta insatser på enhetsnivå 2022/23

Prioriterat mål 1

Mål: Att öka lärares kompetens att göra en allsidig bedömning av elevens kunskaper i förhållande till de nationella betygskriterier och kriterier för bedömning av kunskaper som finns för respektive kurs och ämnesområde.

Önskat resultat

Att lärarna ska

- förstå och genomföra bedömningar och betygssättning utifrån de statliga styrdokumenterna.

Planerade aktiviteter:

- Inom ramen för ett kollegialt lärande i arbetet med tillgänglighetsmodellen och tillsammans med förstelärarna, utveckla den gemensamma kompetensen kring betyg och bedömning.
- Arbeta utifrån de nya allmänna råden om *Betyg och prövning* (Skolverket, 2022).
- Samarbeta med externa aktörer som stödjer processen.

Prioriterat mål 2

Mål: Att skolan ska utveckla ett system för att analysera elevernas resultat.

Önskat resultat:

Att gymnasiesärskolan

- Till läsåret 2023/24 har rutiner för att följa upp betyg och betygssättning.

Planerade aktiviteter:

- Gymnasiesärskolan undersöker vilka rutiner som andra gymnasiesärskolor och eventuellt andra skolformer, har för att följa upp betyg och betygssättning.
- Skapa rutiner att implementera i verksamheten.

Prioriterat mål 3

Mål: Att utifrån en bred uppföljning av resultat göra en analys för att identifiera bakomliggande orsaker till skolenhetens trygghetsresultat.

Önskat resultat:

Att gymnasiesärskolan

- Implementerar en plan mot diskriminering och kränkande behandling.

- Undersöker elevernas upplevelse av trygghet.
- Skapar underlag utifrån ett jämställdhetsperspektiv.

Planerade aktiviteter:

- Ökad svarsfrekvensen genom tidig och tydlig information. Skapa förutsättningar för elever att svara på trygghetsenkäten.
- Samordna planarbetet med det hälsofrämjande arbetet som sker inom ramen för undervisningen.

Behov av nya/fortsatta insatser på övergripande nivå 2022/23

För att verksamheten ska utvecklas behövs även insatser på övergripande nivå. Områden som behöver prioriteras är följande:

Anpassning av administrativa system

Stödja anpassningen av de administrativa systemen så att de stödjer gymnasiesärskolans behov.

Arbete under 2020/21

Huvudmannen har bistått gymnasiesärskolan med att använda de administrativa verktygen i verksamheten (*IST Administration* och *Skola24*).

Arbete under 2021/22

Huvudmannen hanterar gymnasiesärskolans behov i arbetet med upphandling av en ny lärplattform.

Arbete under 2022/23

Huvudmannen har hanterat gymnasiesärskolans behov och utvecklingsområdet är därmed genomfört och klart.

Samverkan med andra förvaltningar för ökad tillgång av praktikplatser

Uppsala kommun ska vara ett föredöme som arbetsgivare och även verka för att privata arbetsgivare tar sitt ansvar så att personer med funktionsnedsättning kan finna, få och behålla ett arbete. (Programmet för tillgänglighet KSN-2016-2166, punkt under *Arbete och sysselsättning*).

Inom ramen för det ovanstående samverka med andra förvaltningar för att tillgången till praktikplatser inom Uppsala kommuns verksamheter för personer med funktionsnedsättning ska öka.

Arbete under 2021/22

Fortsatt arbete tillsammans med kompetensförsörjningsenheten, Arbetsmarknadsförvaltningen och omsorgsförvaltningen kring att utveckla Uppsala kommuns ambition att i sina verksamheter, anställa individer med psykologisk eller intellektuell funktionsnedsättning.

- Slutföra förslag om Uppsala kommuns ambition i punkten ovan och att lämna förslaget vidare till utsedd mottagare. Det senare sker genom Kompetensförsörjningsenhetens försorg.
- Fortsätta att utveckla arbetet med att skapa tillfällen för praktikplatser för gymnasiesärskolans elever.

Arbete under 2022/23

- Slutföra förslag om Uppsala kommuns ambition i punkten ovan och att lämna förslaget vidare till utsedd mottagare. Det senare sker genom Kompetensförsörjningsenhetens försorg.
- Fortsätta att utveckla arbetet med att skapa tillfällen för praktikplatser för gymnasiesärskolans elever.

Kompetensförsörjning

Planera för den långsiktiga kompetensförsörjningen av lärare med speciallärarkompetens för undervisning i gymnasiesärskolan och att fortsätta undersöka möjligheten till statsbidrag för utbildning till detta. Söka klargörande för huruvida behörighetsförordningen (2011:326) avses gälla för grundskola och gymnasiesärskola från och med 2021-07-01 (den har senarelagts två gånger, till 2018-07-01, 2021-07-01 och 2028-07-01).

Arbete under 2020/21

Ärendet är föredraget för delegater ur utbildningsnämnden.

Arbete under 2021/22

Huvudmannen har haft kontakt med SKR i ärendet.

Arbete under 2022/23

Arbetet med Kompetensförsörjningsenheten återupptas i ärendet.

Arbete med särskilt utåtagerande elever

Våld i grund-/gymnasiesärskola är vanligt, särskilt för elever med en mer omfattande intellektuell funktionsnedsättning. Det går i Arbetsmiljöverkets faktablad om hot och våld, att utläsa att skolformerna har högst respektive tredje högst andel anmälda arbetsolyckor med sjukfrånvaro per 1 000 sysselsatta på grund av hot och våld.²

Arbete under 2020/21

Inga särskilda åtgärder har vidtagit under läsåret.

Arbete under 2021/22

Förbereda frågan inom utbildningsförvaltningen för att kunna arbeta förebyggande i frågan.

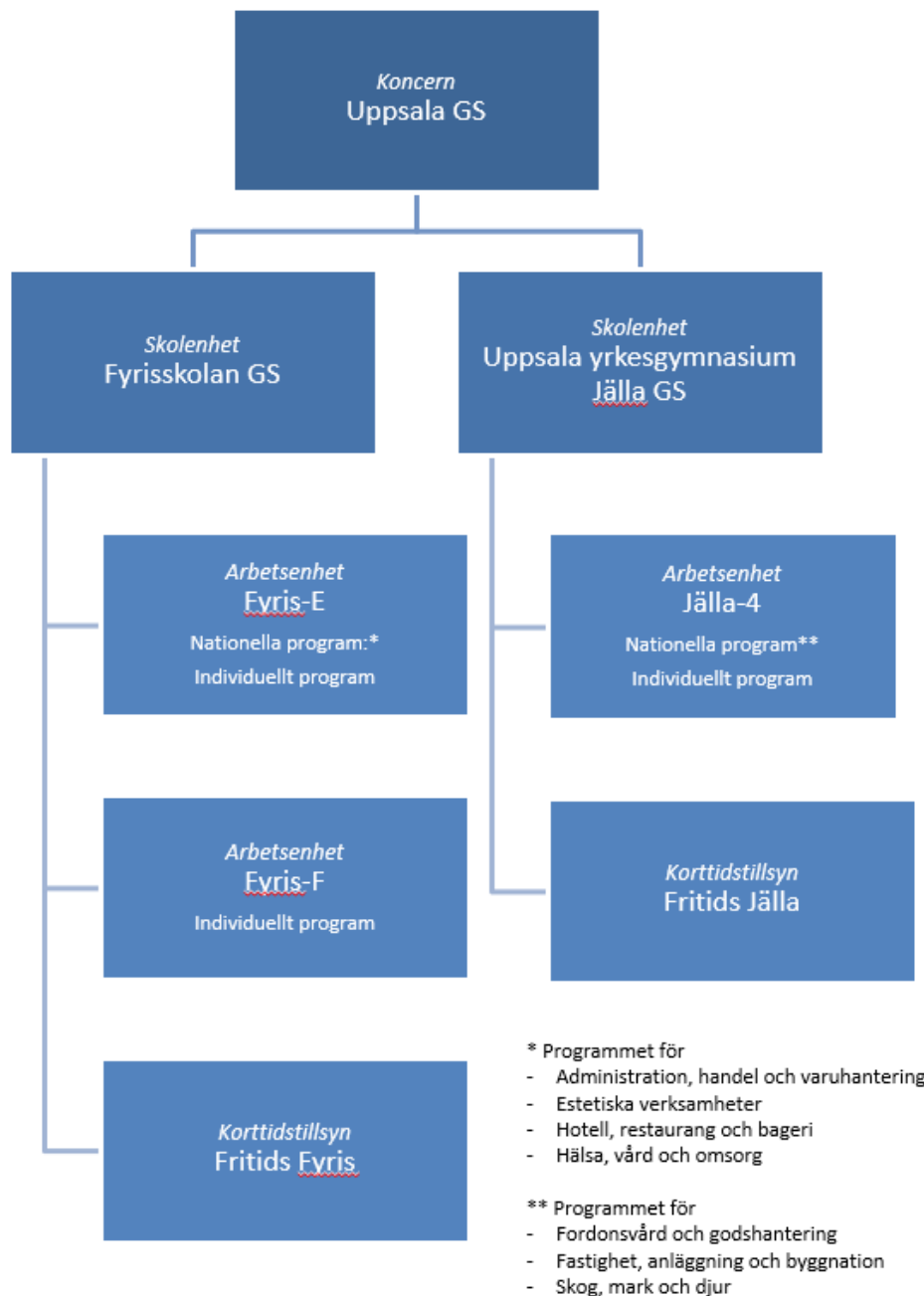
² Det gäller under perioden under perioden 2012 – 2016 fördelat på branscher med flest anmälningar per sysselsatt. Se vidare www.av.se/globalassets/filer/statistik/arbetsmiljostatistik_hot_och_vald_2017_03.pdf?hl=s%C3%A4rskola

Arbete under 2022/23

Planerar att ansöka om statsbidrag från Specialpedagogiska skolmyndigheten, för att starta ett utvecklingsprojekt på enhetsnivå.

Bilaga

Arbetsorganisation Uppsala GS



Ledningsorganisation Uppsala GS

