

Vård- och omsorgsförvaltningen  
**Tjänsteskrivelse till omsorgsnämnden**

Datum:  
2021-10-18

Diarienummer:  
OSN-2021-00021

Handläggare:  
Magnus Hjort

## Ekonomisk månadsuppföljning per september 2021

### Förslag till beslut

Omsorgsnämnden beslutar

1. **att** godkänna ekonomiskt månadsbokslut per september 2021 om 16 mnkr.

### Ärendet

Resultatet för omsorgsnämnden per september är en positiv avvikelse mot budget på 16 mnkr. Överskottet mot budget beror främst på följande orsaker.

- kompensation för merkostnader till följd av Covid-19 pandemin,
- lägre kostnader till följd av lägre volymer,
- lägre kostnader för arbetskraft inom boende (arbete och bostad).

Några avdelningar har dock ett underskott per september för nämnden:

- Socialpsykiatri (- 4 mnkr)
- Hälso- och sjukvård (-1 mnkr).

Inom avdelning socialpsykiatri har området assistans fortsatt svårt att nå en faktisk timkostnad som är i nivå med fastställda intäkter. För avdelning hälso- och sjukvård beror underskottet främst på ökade personalkostnader inklusive ökade kostnader för externt anlita personal i förhållande till budget. Dessa kostnader ökar då avdelningen har ett ökande antal ärenden att hantera.

Avdelning myndighet visar per september ett överskott om 11 mnkr. Det är främst en effekt av lägre volymer överlag samt intensivt arbete för kostnadskontroll. Det är i huvudsak insatserna personlig assistans och hemtjänst som avviker positivt mot budget.

**Beslutsunderlag**

- Tjänsteskrivelse daterad 18 oktober 2021
- Bilaga, Ekonomiskt bokslut per september 2021

Vård- och omsorgsförvaltningen

Lenita Granlund  
Förvaltningsdirektör

Omsorgsförvaltningen  
**Månadsrapport**

Handläggare:  
Magnus Hjort

Datum:  
2021-10-13

Diarienummer:

Version/DokumentID:

# Ekonomiskt bokslut per september 2021

## Innehåll

Nämndens totala resultat .....	3
Nämndens resultat per avdelning.....	4
Ledning .....	4
Avdelning systemledning.....	5
Avdelning socialpsykiatri och personligt stöd .....	6
Avdelning kvalitet och utveckling .....	9
Avdelning myndighet .....	10
Avdelning hälso- och sjukvård.....	12
Indikatorer .....	13

## Nämndens totala resultat

### Resultaträkning september, miljoner kronor

RESULTATRÄKNING Omsorgsnämnden							
Belopp i miljoner kronor	Utfall sept 2021	Budget sept 2021	Diff utfall/		Diff utfall/		Prognos helår
			budget sept 2021	Prognos sept 2021	prognos sept 2021	Budget helår	
Verksamhetens intäkter	789	765	23	785	4	1 025	1 038
Lämnade bidrag och köp av huvudverksamhet mm	-1 201	-1 197	-4	-1 195	-6	-1 601	-1 598
Personalkostnader	-672	-676	4	-673	1	-907	-904
Övriga kostnader	-149	-139	-10	-147	-2	-188	-202
Avskrivningar	-1	-1	-0	-1	0	-1	-1
Finansnetto	0	0	-0	0	0	0	0
<b>Resultat före indirekta kostnader</b>	<b>-1 234</b>	<b>-1 247</b>	<b>13</b>	<b>-1 231</b>	<b>-3</b>	<b>-1 671</b>	<b>-1 666</b>
Indirekta kostnader	-14	-17	2	-15	0	-22	-20
<b>Resultat före gemensamma kostnader</b>	<b>-1 248</b>	<b>-1 264</b>	<b>16</b>	<b>-1 245</b>	<b>-3</b>	<b>-1 693</b>	<b>-1 686</b>
Gemensamma kostnader	-58	-58	0	-58	0	-78	-77
<b>Resultat före kommunbidrag</b>	<b>-1 306</b>	<b>-1 322</b>	<b>16</b>	<b>-1 303</b>	<b>-3</b>	<b>-1 771</b>	<b>-1 763</b>
Kommunbidrag, skatt mm	1 322	1 322	0	1 322	0	1 771	1 771
<b>Resultat</b>	<b>16</b>	<b>0</b>	<b>16</b>	<b>19</b>	<b>-3</b>	<b>0</b>	<b>7</b>

Omsorgsnämnden visar ett överskott per september på 15,7 mnkr.

Utbrottet av Covid-19 hade 2020 en positiv påverkan på nämndens ekonomi i form av statsbidrag som täckte sjuklönekostnader, i kombination med minskade volymer. Sökta statsbidrag 2020 avseende perioden februari till och med november har beviljats i högre grad än förutsett vilket gett en positiv effekt 2021 då statsbidragen betalats ut. Under 2021 öppnades även möjlighet att ansöka om bidrag för merkostnader till följd av Covid-19 för december månad. Detta har sammantaget gett en positiv effekt om 10,4 mnkr. Nämnden ser att volymerna sakta börjar återhämta sig, om än inte i lika snabb takt som förväntat. Detta bidrar till det positiva resultatet hittills under 2021. Framåt förväntas dock volymerna öka till mer normala nivåer vilket kan innebära fortsatta utmaningar att nå en budget i balans under de kommande åren.

## Nämndens resultat per avdelning

### Ledning

Ledning innehåller bland annat nämndkostnader, kostnader för hjälpmedel och för regional och kommunal samverkan. Här finns också kommunbidraget för hela nämnden.

RESULTATRÄKNING Ledning							
Belopp i miljoner kronor	Utfall sept 2021	Budget sept 2021	Diff utfall/		Diff utfall/		Prognos helår
			budget sept 2021	Prognos sept 2021	prognos sept 2021	Budget helår	
Verksamhetens intäkter	20	1	19	16	3	1	17
Lämnade bidrag och köp av huvudverksamhet mm	-22	-8	-13	-20	-2	-11	-23
Personalkostnader	-6	-5	-1	-6	0	-7	-8
Övriga kostnader	-15	-10	-5	-13	-2	-15	-18
Avskrivningar	0	0	0	0	0	0	0
Finansnetto	0	0	0	0	0	0	0
<b>Resultat före indirekta kostnader</b>	<b>-22</b>	<b>-22</b>	<b>0</b>	<b>-23</b>	<b>0</b>	<b>-31</b>	<b>-32</b>
Indirekta kostnader	0	0	0	0	0	0	0
<b>Resultat före gemensamma kostnader</b>	<b>-22</b>	<b>-22</b>	<b>0</b>	<b>-23</b>	<b>0</b>	<b>-31</b>	<b>-32</b>
Gemensamma kostnader	-33	-33	0	-33	0	-44	-44
<b>Resultat före kommunbidrag</b>	<b>-55</b>	<b>-55</b>	<b>0</b>	<b>-55</b>	<b>0</b>	<b>-75</b>	<b>-75</b>
Kommunbidrag, skatt mm	1 322	1 322	0	1 322	0	1 771	1 771
<b>Resultat</b>	<b>1 267</b>	<b>1 267</b>	<b>0</b>	<b>1 267</b>	<b>0</b>	<b>1 695</b>	<b>1 695</b>

Avdelning ledning följer budget.

### Analys

Att enheten ledning har differenser inom intäkter och lämnade bidrag mot budget beror primärt på att projektmedel till stor del hanteras inom avdelningen och dessa påverkar intäkts- och personalkostnadsrader men inte resultatet.

Avvikelse inom övriga kostnader beror på att nämndens kostnader för hjälpmedel är 1,1 mnkr högre än budget.

## Avdelning systemledning

Avdelning systemledning innehåller kostnader för enheten strategi och avtal. Avdelningen bär också kostnaderna för nämndens föreningsbidrag och idéburet offentligt partnerskap (IOP) samt lokalkostnader för entreprenadupphandlade verksamheter.



RESULTATRÄKNING Systemledning							
Belopp i miljoner kronor	Utfall	Budget	Diff utfall/		Diff utfall/		
	sept 2021	sept 2021	budget sept 2021	Prognos sept 2021	prognos sept 2021	Budget helår	Prognos helår
Verksamhetens intäkter	9	9	-1	9	0	13	12
Lämnade bidrag och köp av huvudverksamhet mm	-4	-4	-0	-4	0	-5	-5
Personalkostnader	-8	-7	-1	-7	0	-9	-10
Övriga kostnader	-11	-14	3	-12	1	-19	-17
<b>Resultat före indirekta kostnader</b>	<b>-14</b>	<b>-16</b>	<b>2</b>	<b>-14</b>	<b>0</b>	<b>-21</b>	<b>-21</b>
Indirekta kostnader	-11	-13	2	-11	0	-17	-15
<b>Resultat före gemensamma kostnader</b>	<b>-25</b>	<b>-29</b>	<b>4</b>	<b>-25</b>	<b>0</b>	<b>-38</b>	<b>-35</b>
Gemensamma kostnader	0	0	0	0	0	0	0
<b>Resultat</b>	<b>-25</b>	<b>-29</b>	<b>4</b>	<b>-25</b>	<b>0</b>	<b>-38</b>	<b>-35</b>

Avdelning systemledning visar ett överskott på 3,6 mnkr mot budget.

### Analys

Överskottet beror på lägre utfall på övriga kostnader och reparationer.

## Avdelning socialpsykiatri och personligt stöd

Insatser riktar sig till personer över 18 år. Till största delen olika boendebeslut enligt SoL både för personer under och över 65 år i egen regi samt personlig assistans enligt LSS. Övriga insatser är ledsagning, kontaktpersoner, avlösarservice i hemmet, boendestöd, avlösare, STASS samt våra förebyggande insatser som exempelvis träffpunkterna i egen regi.



RESULTATRÄKNING Socialpsykiatri och personligt stöd							
Belopp i miljoner kronor	Utfall sept 2021	Budget sept 2021	Diff utfall/ budget sept		Diff utfall/ prognos sept		Prognos helår
			2021	sept 2021	2021	2021	
Verksamhetens intäkter	290	290	0	289	0	386	381
Lämnade bidrag och köp av huvudverksamhet mm	0	0	0	0	0	0	0
Personalkostnader	-255	-255	0	-256	1	-341	-341
Övriga kostnader	-27	-23	-4	-26	0	-31	-36
<b>Resultat före indirekta kostnader</b>	<b>8</b>	<b>11</b>	<b>-4</b>	<b>7</b>	<b>0</b>	<b>14</b>	<b>4</b>
Indirekta kostnader	0	0	0	0	0	0	0
<b>Resultat före gemensamma kostnader</b>	<b>8</b>	<b>11</b>	<b>-4</b>	<b>7</b>	<b>0</b>	<b>14</b>	<b>4</b>
Gemensamma kostnader	-10	-10	0	-10	0	-14	-14
<b>Resultat</b>	<b>-3</b>	<b>1</b>	<b>-4</b>	<b>-3</b>	<b>0</b>	<b>0</b>	<b>-10</b>

Avdelning socialpsykiatri och personligt stöd redovisar ett underskott på 3,9 mnkr mot budget.

### Analys

Avdelning socialpsykiatri och personligt stöd redovisar ett underskott på 3,9 mnkr mot budget, varav överskott för semesterlöneskuld är 0,4 mnkr. Redovisat överskott för semesterlöneskuld förväntas vara nära 0 vid årets slut.

Inom avdelning socialpsykiatri är det fortfarande område assistans som har svårt att nå budget i balans och redovisar ett underskott på 11,4 mnkr exklusive semesterlöneskuld. Aktiviteter pågår för att förbättra ekonomin, men än så länge syns ingen ekonomisk effekt. Boenden redovisar däremot ett överskott på 3,2 mnkr exklusive semesterlöneskuld. Detta är ett resultat av anpassad bemanning vid lägre beläggning samt minskade övriga kostnader som en effekt av covid-19. Avdelningen har även mottagit icke budgeterade ersättningar för merkostnader covid-19 avseende 2020, som kompenserar det övergripande underskottet.

Avdelning socialpsykiatri och personligt stöd redovisar ett överskott på 0,4 mnkr mot prognos. Detta beror på lägre personalkostnader än väntat.



## Avdelning arbete & bostad

Avdelning arbete & bostad utför insatser i egen regi och har verksamheter såsom, bostad med särskild service för vuxna, daglig verksamhet, korttidsvistelse, korttidstillsyn för skolungdom för barn och unga där även stödfamilj ingår, särskilt boende för barn och ungdom och korttidsvistelse vuxna.



RESULTATRÄKNING Arbete & Bostad							
Belopp i miljoner kronor	Utfall sept 2021	Budget sept 2021	Diff utfall/ budget sept		Diff utfall/ prognos sept		
			2021	prognos sept 2021	prognos sept 2021	Budget helår	Prognos helår
Verksamhetens intäkter	418	420	-2	418	0	566	559
Lämnade bidrag och köp av huvudverksamhet mm	-6	-6	0	-6	0	-8	-8
Personalkostnader	-345	-353	8	-346	2	-475	-467
Övriga kostnader	-57	-57	-1	-57	0	-76	-78
<b>Resultat före indirekta kostnader</b>	<b>10</b>	<b>5</b>	<b>5</b>	<b>8</b>	<b>2</b>	<b>7</b>	<b>6</b>
Indirekta kostnader	0	0	0	0	0	0	0
<b>Resultat före gemensamma kostnader</b>	<b>10</b>	<b>5</b>	<b>5</b>	<b>8</b>	<b>2</b>	<b>7</b>	<b>6</b>
Gemensamma kostnader	-15	-15	0	-15	0	-20	-20
<b>Resultat</b>	<b>-5</b>	<b>-10</b>	<b>5</b>	<b>-7</b>	<b>2</b>	<b>-13</b>	<b>-14</b>

Avdelning arbete & bostad redovisar ett överskott på 4,8 mnkr mot budget.

### Analys

Avdelningen har för perioden fått lägre intäkter än budgeterat. Intäkt från Socialstyrelsen för kompensation som avser ökade kostnader kopplat till covid-19 år 2020 uppgår till 2,2 mnkr. Avdelningen har också mottagit 3,7 mnkr som avser sjuklönekompensation för perioden januari till september 2021. Dessa covid-19 relaterade intäkter ligger inte budgeterade för året.

Daglig verksamhet har lägre intäkter på 4,2 mnkr. De lägre intäkterna beror på en lägre närvaro än vad man hade räknat med på grund av covid-19. Detta förväntas fortgå till hösten då intäkterna inte kommer att uppnå till budgeterade nivåer. Den lägre intäkten för Daglig verksamhet är resultatpåverkande för avdelningen men inte för förvaltningen eftersom avdelning myndighet har minskade kostnader av samma anledning. Service- och gruppboendena samt verksamheter för barn och unga har minskade intäkter på 0,4 mnkr jämfört med budget och beror på att budgeterade verksamheter har pausats och nya verksamheter som inte hunnit starta upp eller hunnit få brukare till alla platser.

Kostnaderna för personal är totalt 8 mnkr lägre än budget.

Boendesidan har 8,2 mnkr lägre personalkostnader som till stor del beror på att en stor nyöppnad verksamhet som ännu inte är i bruk till 100 procent och en verksamhet som har avslutats samt något lägre bemanning på en del boenden.

## Avdelning kvalitet och utveckling

Avdelning kvalitet och utveckling innehåller kostnader för enheten kvalitet och utveckling, bestående av verksamhetsutvecklare, kvalitetsutvecklare, projektledare, strateger, administratör, uppdragssekreterare och brukarombud. Avdelningen bär också kostnader för flera av förvaltningens gemensamma arrangemang och aktiviteter, såsom till exempel funkisfestival och omsorgspris.



RESULTATRÄKNING Kvalitet och utveckling								
Belopp i miljoner kronor	Utfall sept 2021	Budget sept 2021	Diff utfall/ budget sept		Diff utfall/ prognos sept		Budget helår	Prognos helår
			2021	2021	2021	2021		
Verksamhetens intäkter	1	1	-1	1	0	2	1	
Lämnade bidrag och köp av huvudverksamhet mm	0	0	0	0	0	0	0	
Personalkostnader	-6	-6	0	-6	0	-8	-7	
Övriga kostnader	0	-2	1	0	0	-2	-1	
<b>Resultat före indirekta kostnader</b>	<b>-5</b>	<b>-6</b>	<b>1</b>	<b>-5</b>	<b>0</b>	<b>-8</b>	<b>-7</b>	
Indirekta kostnader	0	0	0	0	0	-1	0	
<b>Resultat före gemensamma kostnader</b>	<b>-5</b>	<b>-7</b>	<b>1</b>	<b>-5</b>	<b>0</b>	<b>-9</b>	<b>-7</b>	
Gemensamma kostnader	0	0	0	0	0	0	0	
<b>Resultat</b>	<b>-5</b>	<b>-7</b>	<b>1</b>	<b>-5</b>	<b>0</b>	<b>-9</b>	<b>-7</b>	

Avdelning kvalitet och utveckling redovisar ett överskott på 1,2 mnkr mot budget.

### Analys

Avdelningen följer budget.

## Avdelning myndighet

Avdelningen myndighet fattar beslut om nämndens samtliga insatser utifrån både socialtjänstlagen (SoL) och lagen om stöd och service till vissa funktionshindrade (LSS). Avdelningen ersätter såväl verksamheter i egen regi och externa utförare för utförda insatser enligt beslut i form av köp av huvudverksamhet. Sammantaget har myndigheten ansvar för ca 3 600 unika brukare och deras insatser. Avdelningen innehåller även kostnader för samtliga av förvaltningens biståndshandläggare samt boendesamordningen och en administrativ enhet.



RESULTATRÄKNING Myndighet								
Belopp i miljoner kronor	Utfall sept 2021	Budget sept 2021	Diff utfall/		Diff utfall/			
			budget sept 2021	Prognos sept 2021	prognos sept 2021	Budget helår	Prognos helår	
Verksamhetens intäkter	50	43	7	49	1	57	65	
Lämnade bidrag och köp av huvudverksamhet mm	-1 156	-1 164	7	-1 151	-5	-1 556	-1 543	
Personalkostnader	-38	-36	-2	-37	-1	-47	-49	
Övriga kostnader	-28	-27	-1	-28	0	-36	-38	
<b>Resultat före indirekta kostnader</b>	<b>-1 172</b>	<b>-1 183</b>	<b>11</b>	<b>-1 167</b>	<b>-6</b>	<b>-1 583</b>	<b>-1 566</b>	
Indirekta kostnader	-3	-3	0	-3	0	-5	-4	
<b>Resultat före gemensamma kostnader</b>	<b>-1 176</b>	<b>-1 187</b>	<b>11</b>	<b>-1 170</b>	<b>-6</b>	<b>-1 587</b>	<b>-1 571</b>	
Gemensamma kostnader	0	0	0	0	0	0	0	
<b>Resultat</b>	<b>-1 176</b>	<b>-1 187</b>	<b>11</b>	<b>-1 170</b>	<b>-6</b>	<b>-1 587</b>	<b>-1 571</b>	

Avdelning myndighet redovisar ett överskott på 11 mnkr mot budget.

## Analys

Avdelningens positiva utfall mot budget beror främst på fortsatt lägre kostnader för köp av verksamhet, det vill säga ersättning för utförda insatser.

Köp av verksamhet uppvisar positiv kostnadsavvikelse kopplat till lägre volymer. Avseende personlig assistans är periodens beslutade timmar 21 883 färre än budgeterat och kostnaderna 4,5 mnkr lägre än budgeterat. Överlag har myndigheten en förbättrad kostnadskontroll av utförd assistans jämfört med tidigare år. Utöver personlig assistans redovisar även hemtjänst 2 mnkr lägre kostnader än budgeterat.

Detta bland annat som följd av pandemin då fler tackat nej till vissa insatser. Korttidstillsyn skolungdom 1,2 mnkr lägre än budgeterat. För perioden 2,4 mnkr lägre kostnader än budgeterat avseende viten till IVO.

Lönekostnader avviker negativt med 2,3 mnkr.

## Avdelning hälso- och sjukvård

Avdelning hälso- och sjukvård utför de kommunala hälso- och sjukvårdsuppdragen till verksamheter inom nämndens område och hanterar ersättning till utförare av HS-insatser i assistansliknande form. Avdelningen innehar kompetens från sjuksköterska, sjukgymnast/fysioterapeut samt arbetsterapeut vilka utför sina insatser både inom egen regi och externa utförare.



RESULTATRÄKNING HS							
Belopp i miljoner kronor	Utfall sept 2021	Budget sept 2021	Diff utfall/		Diff utfall/		Prognos helår
			budget sept 2021	Prognos sept 2021	prognos sept 2021	Budget helår	
Verksamhetens intäkter	2	1	1	2	0	2	3
Lämnade bidrag och köp av huvudverksamhet mm	-13	-15	2	-14	0	-20	-18
Personalkostnader	-15	-15	0	-15	-1	-20	-21
Övriga kostnader	-11	-7	-4	-11	0	-10	-15
<b>Resultat före indirekta kostnader</b>	<b>-38</b>	<b>-36</b>	<b>-1</b>	<b>-37</b>	<b>0</b>	<b>-49</b>	<b>-51</b>
Indirekta kostnader	0	0	0	0	0	0	0
<b>Resultat före gemensamma kostnader</b>	<b>-38</b>	<b>-36</b>	<b>-1</b>	<b>-37</b>	<b>0</b>	<b>-49</b>	<b>-51</b>
Gemensamma kostnader	0	0	0	0	0	0	0
<b>Resultat</b>	<b>-38</b>	<b>-36</b>	<b>-1</b>	<b>-37</b>	<b>0</b>	<b>-49</b>	<b>-51</b>

Avdelning hälso- och sjukvård redovisar ett underskott på 1,3 mnkr mot budget.

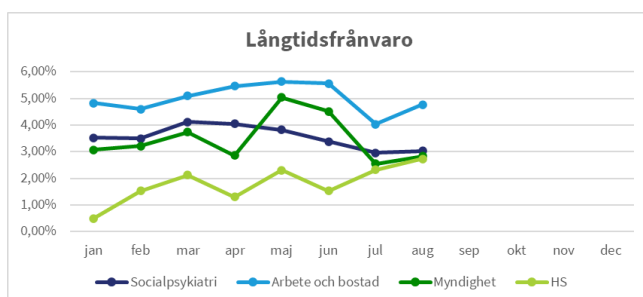
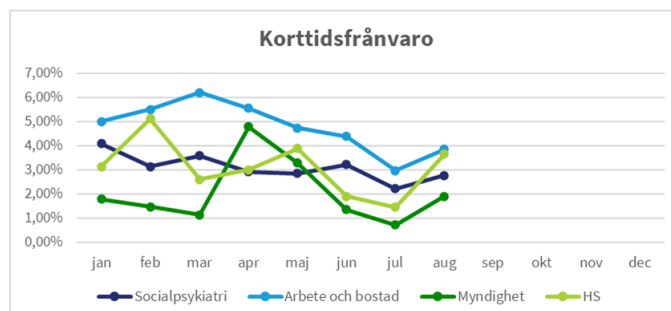
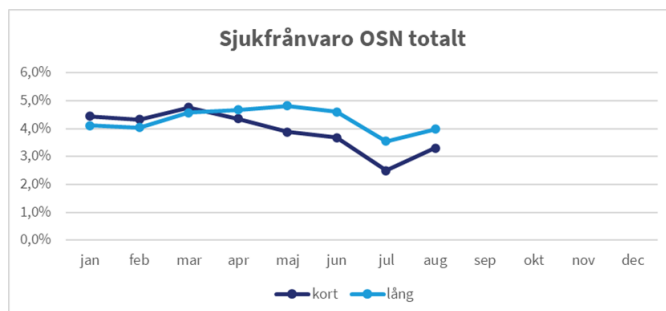
### Analys

Avdelningens intäkter avviker positivt till följd av statsbidrag för merkostnader för covid-19. Köp av verksamhet avviker positivt på grund av lägre kostnader för HS-insatser i assistansliknande form och hemvård. Övriga kostnader avviker negativt på grund av kostnader för inhyrd legitimerad personal.

## Indikatorer

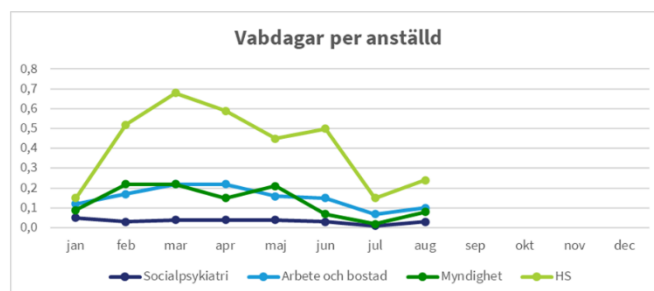
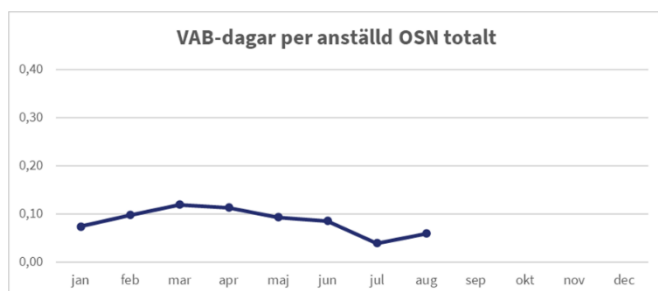
Förvaltningen följer ett antal indikatorer vilka anses vara av extra stort intresse till följd av rådande pandemi.

### Sjukfrånvaro



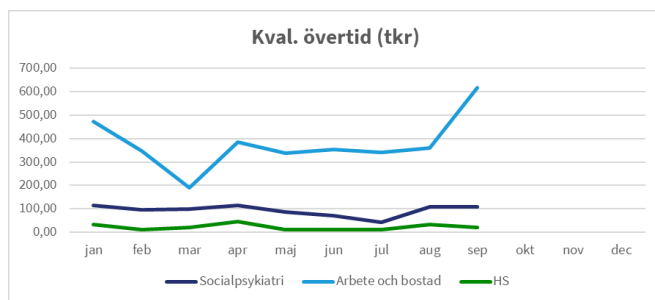
Sjukfrånvaron 2021 inleds på ungefär samma nivå som genomsnittet under 2020.

### Vård av barn (VAB)



Antalet dagar vårdande av barn är i nivå med 2020.

## Kvalificerad övertid



Kvalificerad övertid är den mest kostsamma övertiden där medarbetaren ersätts med 2,4 gånger sin lön och utgår främst vid övertidsarbete på helger och för medarbetare som arbetar mer än heltid. Övertidsersättning betalas ut månaden efter den arbetats.

Generellt så ökade kvalificerad övertid på grund av personalbrist i verksamheterna, nya brukare/boende och att personal som jobbat extra fått andra tjänster när samhället öppnat upp.