

Handläggare  
Magnus Bergman-Kyllönen

Datum  
2017-11-23

Diarienummer  
ALN 2017-0201

Äldrenämnden

## Ekonomiskt bokslut per oktober 2017

### Förslag till beslut

Äldrenämnden föreslås besluta,

**att** godkänna periodbokslut per oktober 2017 enligt föreliggande förslag.

### Sammanfattning

Resultatet ackumulerat per oktober var – 41,8 mnkr (- 33,5 mnkr per september). Utfallet var fortsatt en markant negativ avvikelse mot budgetramen.

Resultatet per oktober inbegriper en avvikelse mot lagd helårsprognos på c a 4 mnkr vilket är inom den resultatrisk på +/- 7,5 mnkr som togs upp till nämnden i delårsbokslutet per augusti. Det ackumulerade resultatutfallet per oktober indikerar ett helårsutfall som är något sämre än i tidigare prognos.

Ärendet innehåller följande handling:

Analys av ekonomisk ställning per verksamhet samt vissa volymuppgifter avseende de största verksamheterna, ordinärt- och särskilt boende.

## 1. Ekonomiskt utfall per verksamhetsområde

Tabell 1. Utfall nettokostnader per oktober vs kommunbidrag och budget

Nettokostnader	tkr	tkr	tkr	tkr	tkr
Verksamhet	Utfall oktober	Kommunbidrag okt	Avvikelse mot kommunbidrag	Budget per okt	Utfall vs budget
Politisk verksamhet	-747	1 123	377	-1 123	377
Förebyggande verksamhet	-49 844	45 207	-4 637	-51 045	1 201
Ordinärt boende	-639 511	583 465	-56 046	-583 070	-56 441
Särskilt boende	-763 263	781 746	18 483	-773 348	10 086
<b>Totalt</b>	<b>-1 453 363</b>	<b>1 411 541</b>	<b>-41 822</b>	<b>-1 408 586</b>	<b>-44 777</b>

\*I budget för ordinärt boende redovisas nettokostnaderna inklusive effektiviseringskrav för 2017.

Från tabell 1 ovan framgår utfallet av nämndens nettokostnader (intäkter minus kostnader) per verksamhet ackumulerat per oktober mot kommunbidrag och budget för 2017. Utfallet mot kommunbidrag (tilldelad budgettram) var - 41,8 mnkr per oktober. I och med att det förelegat ett ombudgeteringsärende under året med påverkan på nämndens budgettram har fördelningen av kommunbidrag mellan verksamheterna påverkats i förhållande till lagd budget för 2017. Huvuddelen av den negativa avvikelsen i absoluta termer står ordinärt boende för där också merparten av äldrenämndens effektiviseringskrav finns för 2017. Däremot föreligger inom särskilt boende, vilket också följer av tidigare ekonomiska månadsbokslut, fortsatt en positiv avvikelse i nettokostnadsutfall mot kommunbidraget och lagd budget för 2017. Nedan kommenteras mer i detalj orsaker bakom avvikelser inom ordinärt och särskilt boende.

### *Avvikelse mot helårsprognos och resultatrisk*

En negativ avvikelse i resultatutfall mot periodiserad helårsprognos föreligger per oktober på c a 4 mnkr. Detta är inom det resultatriskintervall på +/- 7,5 mnkr som gavs i delårsbokslutet per augusti. Oktoberutfallet indikerar ett något sämre helårsutfall än tidigare prognos (- 55,7 mnkr).

#### *1.1. Särskilt boende*

Tabell 2. Nettokostnader för demens och omvårdnad per oktober mot budget och prognos

Nettokostnader	tkr	tkr	tkr	tkr	tkr
Särskilt boende	Utfall oktober	Budget per okt	Avvikelse mot budget	Prognos okt	Avvikelse mot prognos
Demens	-380 899	-382 676	1 777	-379 338	-1 561
Psykiatri	-1	-199	198	-183	182
Omvårdnad	-382 363	-390 474	8 111	-382 062	-301
<b>Totalt</b>	<b>-763 263</b>	<b>-773 348</b>	<b>10 086</b>	<b>-761 583</b>	<b>-1 680</b>

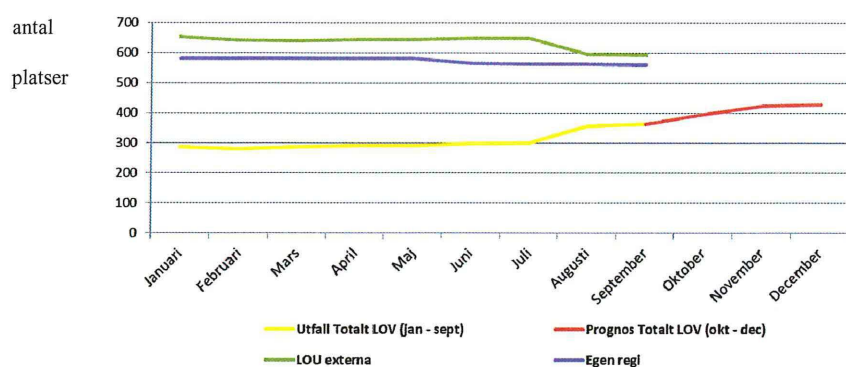
För särskilt boende totalt uppgår den positiva avvikelsen mot budget till c a 10 mnkr per oktober. Detta trots att kostnaderna inom egen regin har en negativ avvikelse mot budget ackumulerat per oktober vilket främst förklaras av en kraftig ökning av antalet årsarbetare 2017 med kraftigt ökade personalkostnader som följd jämfört med 2016.

På myndighetssidan (systemledning) kan istället noteras en relativt kraftig positiv avvikelse mot budget, som väger upp utfallet i egen regin, vilket bland annat kan härledas från lägre kostnader än i budget för ett antal externa vårdboenden, bland annat lägre beläggning än i budget på ett fåtal boenden, mer intäkter från taxor och avgifter och lägre lokalkostnader än i budget.

Den positiva avvikelsen på totalen mot budget finns inom både demens och omvårdnad även om det framgår av tabell 2 ovan att avvikelsen är markant större för omvårdnad.

## 1.1.2. Volymutveckling av antal platser inom LOU, LOV och egen regi

2017



## 1.2. Ordinärt boende

Nedan i tabell 3 följer nettokostnadsutfall för verksamheter inom ordinärt boende.

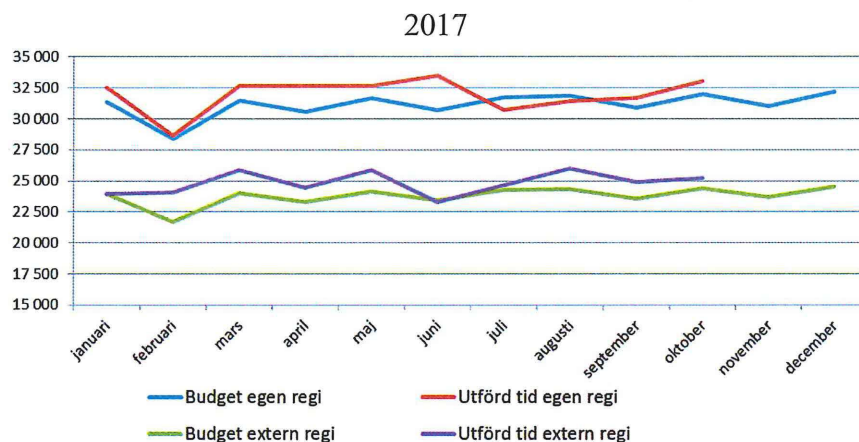
Tabell 3. Utfall nettokostnader per oktober vs budget (*exklusive* effektiviseringskrav)

Nettokostnader	tkr	tkr	tkr	tkr	tkr
Verksamhet	Utfall oktober	Budget per okt	Avvikelse vs budget	Prognos okt	Avvikelse mot prognos
Hemtjänst/Hemvård	-429 956	-419 997	-9 959	-429 360	-595
Anhöriganställning	-9 916	-11 609	1 693	-10 024	108
Personlig assistans, SoL	-7 656	-9 253	1 597	-9 622	1 966
Ledsagarservice, SoL	-4 038	-4 084	45	-3 968	-70
Avlösarservice, SoL	-168	-35	-133	-179	11
Kontaktperson, SoL	-826	-923	97	-851	25
Dagverksamhet	-17 971	-20 620	2 649	-16 569	-1 401
Korttidsvård	-135 265	-136 173	909	-133 165	-2 100
Övriga insatser	-33 716	-30 762	-2 954	-33 530	-186
<b>Totalt</b>	<b>-639 511</b>	<b>-633 456</b>	<b>-6 054</b>	<b>-637 266</b>	<b>-2 242</b>

Från tabell 3 ovan framgår att ordinärt boende på totalen uppvisar per oktober en negativ avvikelse på ca 6 mnkr mot budget även *exklusive* effektiviseringskravet (markant större negativ avvikelse inklusive effektiviseringskravet). Bidragande orsaker bakom de ökade kostnaderna 2017 inom hemtjänst/hemvård mot budget är att faktiskt utförd tid, för både egen regi och externa utförare, är över budgeterad tid (se diagram nedan) och att volymen tillfälligt inhyrd personal varit markant över budget inom hemsjukvårdens egen regi. Volymavvikelsen mellan budgeterad och faktiskt utförd tid har påverkat framförallt kostnaderna för omvårdnad i hemtjänsten. Inom hemsjukvården i egen regi pågår aktiviteter med nyanställningar av sjuksköterskor och samlokalisering av legitimerad personal för att möta utvecklingen som varit 2017 med hög andel inhyrd personal och ökade kostnader. Vidare kan också nämnas ökade kostnader avseende delegerad hälso- och sjukvård mot budget som förklaring till den negativa avvikelsen för hemtjänst/hemvård mot budget.

Nedan följer volymutvecklingen av budgeterad och faktiskt utförd tid i hemtjänsten.

## 1.2.1. Volymutveckling gällande budgeterad vs faktiskt utförd tid i hemtjänsten



Från diagrammet ovan framgår avvikelsen mellan budgeterad tid avseende utförda insatser i hemtjänsten (*exklusive* delegerade HS insatser och insatser av legitimerad personal) mot faktiskt utförd tid under året. Det kan konstateras att den faktiskt utförda tiden mestadels är över den budgeterade tiden både för egen regi och externa regi under året. Skillnaden mot budget är knappt 3 procent (mer utförd tid) för egen regi och knappt 5 procent (mer utförd tid) för externa utförare ackumulerat per oktober.

Äldreförvaltningen

Carina Juhlin  
Tf. förvaltningsdirektör