

## § 13

# Förslag till utökning av RiB-organisationen RÄN-2020-00034

### Beslut

Räddningsnämnden beslutar

1. att bordlägga ärendet Förslag till utökning av RiB- organisationen, d.nr. RÄN-2020-00034.

### Yrkande

Patrik Kjellin (S) yrkar att ärendet bordläggs.

### Beslutsgång

Ordförande frågar om nämnden önskar besluta om ärendet idag eller om ärendet ska bordläggas. Ordförande finner att nämnden beslutar att bordlägga ärendet.

### Sammanfattning

Vid ägarsamrådet den 3 maj 2019 beslutades om en höjning av antalet deltidsbrandmän i beredskap från 56 till 62 och räddningsnämnden fick ett utökat kommunbidrag för detta.

Andra eventuella kostnadsökningar har kommit att påverka förutsättningarna för att kunna genomföra utökningen i den omfattning som beslutades i maj 2019. I väntan på att storleken av dessa kostnader klargörs föreslår förvaltningen att räddningsnämnden ska besluta om att utökning av RiB-organisationen ska påbörjas vid två stationer. Det innebär att deltidsorganisationen utökas med fyra brandmän i beredskap. Oavsett utfallet av storleken på de andra kostnadsökningarna bedöms denna utökning rymmas inom budget.

### Beslutsunderlag

Förvaltningens tjänsteskrivelse 2020-03-05

Underlag för utökning av RiB-organisationen daterad 2020-03-05

Räddningsnämnden  
**Protokollsutdrag**

Datum:  
2020-03-25

Räddningsnämndens arbetsutskott har inte berett ärendet.

---

Justerandes signatur

Utdragsbestyrkande

Räddningsnämnden  
**Tjänsteskrivelse till Räddningsnämnden**

Datum:  
2020-03-05

Diarienummer:  
RÄN-2020-00034

Handläggare:  
Elisabeth Samuelsson

## Förslag till utökning av RIB-organisationen

### Förslag till beslut

Räddningsnämnden beslutar

1. Att deltidsstyrkan i Alunda ska utökas från 1+2 till 1+4.
2. Att deltidsstyrkan i Tierp ska utökas från 1+2 till 1+4.

### Sammanfattning

Vid ägarsamrådet den 3 maj 2019 beslutades om en höjning av antalet deltidsbrandmän i beredskap från 56 till 62 och räddningsnämnden fick ett utökat kommunbidrag för detta.

Andra eventuella kostnadsökningar har kommit att påverka förutsättningarna för att kunna genomföra utökningen i den omfattning som beslutades i maj 2019. I väntan på att storleken av dessa kostnader klargörs föreslår förvaltningen att räddningsnämnden ska besluta om att utökning av RiB-organisationen ska påbörjas vid två stationer. Det innebär att deltidsorganisationen utökas med fyra brandmän i beredskap. Oavsett utfallet av storleken på de andra kostnadsökningarna bedöms denna utökning rymmas inom budget.

### Ärendet

Vid ägarsamrådet den 3 maj 2019 beslutades om en höjning av antalet deltidsbrandmän i beredskap från 56 till 62 och ett utökat kommunbidrag till räddningsnämnden för detta. Räddningsnämndens beslutar vid vilka brandstationer utökningen ska genomföras.

Då deltidsbrandmännen arbetar i fyra skift behöver fyra personer rekryteras för varje brandman som ska hålla beredskap. För att öka beredskapen med sex brandmän behöver alltså 24 personer anställas.

Andra kostnadsökningar har påverkat förutsättningarna för utökningen av deltidsbrandmän i den omfattning som beslutades i maj 2019. Vissa kostnader för brandposter i kommunernas vattenledningsnät förväntas att belasta räddningsnämnden framöver. Räddningsnämnden och kommunstyrelsen i Uppsala ska också komma överens om kostnaderna för Uppsala kommuns staber. Dessa kostnader och hur de ska täckas kommer att klargöras vid det ägarsamråd som ska hållas den 4 maj 2020.

I väntan på att ovanstående klargörs föreslår förvaltningen att räddningsnämnden ska besluta om att utökning av RiB-organisationen ska påbörjas vid två stationer, det vill säga att organisationen utökas med fyra brandmän i beredskap. För det ska 16 brandmän rekryteras. Efter ägarsamrådet den 4 maj bör förutsättningarna för fortsatt utökning vara klargjorda.

Efter genomlysning av insatsstatistik, befolkningsutveckling och förutsättningar för att rekrytera deltidsbrandmän föreslås räddningsnämnden besluta att förstärka organisationerna i Alunda och Tierp. Alunda är en av de stationer som har flest larm, och det är också en tätort som växer. Alundas geografiska placering ger mycket goda förutsättningar att rycka ut som förstärkning till andra enheter. Förutsättningarna för att rekrytera i Alunda bedöms goda.

Behovet i Skärplinge bedöms vara större än i Tierp, men förvaltningen har bedömt förutsättningarna för att utöka styrkan i Skärplinge som betydligt sämre. Med en deltidsstyrka i Tierp om 1+4 ökar förutsättningarna för effektiva insatser i brandförsvarets norra delar betydligt, inte minst vad gäller förstärkningar till Skärplinges område. Med en deltidsstyrka om 1+4 i Tierp kan också heltidsstyrkan arbeta mer flexibelt med övningar och olycksförebyggande verksamhet över en större yta.

## **Beredning**

Räddningsnämnden har under hösten 2019 tagit del av insatsstatistik och andra underlag som påverkar en utökning av organisationen. Underlaget har efter hand kompletterats efter nämndens önskemål.

## **Ekonomiska konsekvenser**

Utökningen med fyra brandmän i beredskap kostar cirka 2,4 miljoner kronor per år.

## **Beslutsunderlag**

Förvaltningens tjänsteskrivelse 2020-03-05

Underlag för utökning av RiB-organisationen daterad 2020-03-05.

Sammanställning av underlag för beslut om var i organisationen förstärkningar ska göras bifogas. Sammanställningen har kompletterats efter nämndens överläggning vid mötet den 25 september och beskriver insatstider, numerärens betydelse,

ärendetypsområden, befintlig bemanning och antal larm, hur antalet insatser varierar över dygn och veckodagar, antal boende och utveckling inom stationernas ärendetypsområden med mera.

Click or tap here to enter text.

Elisabeth Samuelsson  
Brandchef



Handläggare:  
Elisabeth Samuelsson

Datum:  
200305

Diarienummer:  
2020-00034

Räddningsnämnden

## Underlag inför beslut om utökning av RiB-organisation

Denna sammanställning utgör underlag för beslut om utökning av RiB-organisationen. En första sammanställning visades för räddningsnämnden den 25 september. Efter räddningsnämndens överläggning den 25 september har underlaget kompletterats. Sammanställningen beskriver:

- Insatstider
- Numerärens betydelse
- Ärendetypsområden
- Befintlig bemanning och antal larm
- Rökdykning
- Hur antalet insatser varierar över dygn och veckodagar
- Antal boende och utveckling inom stationernas ärendetypsområden
- Förutsättningar för rekrytering
- C-kort
- Personalomsättning

## Insatstider

Den bemanning som finns idag ger bra förutsättningar för att en första styrka kan vara på plats snabbt när en olycka inträffar. Insatstiderna visas på bild 1. Med en utökad numerär ges en bättre insatskapacitet och en bättre uthållighet, ett behov som blev särskilt tydligt sommaren 2018.

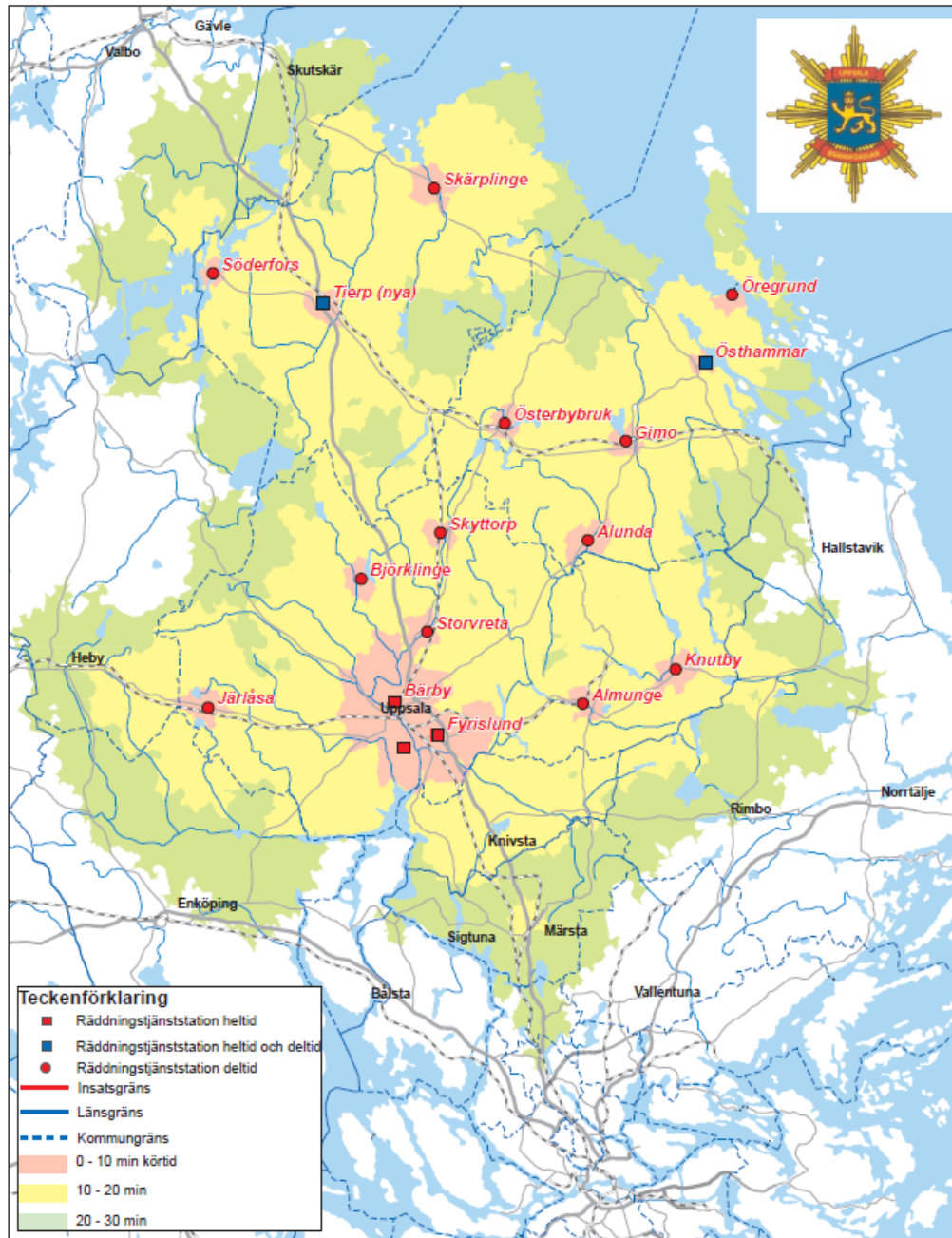


Bild 1. Insatstider, tid till första enhet på plats. För RiB är det en FiP-enhet.



## Numerärens betydelse

Idag finns deltidstationer med numerären 1+2 eller 1+4. Siffran före plustecknet anger antalet befäl och siffran efter plustecknet antalet brandmän. ”1+2” betyder alltså att det finns en styrkeledare och två brandmän i beredskap, och ”1+4” att det finns en styrkeledare och fyra brandmän i beredskap.

Numerären avgör vilken förmåga styrkan har att påbörja eller genomföra olika typer av insatser. En styrka om 1+2 hanterar de initiala uppgifterna vid trafikolycka, drunkning och utvändigt släckning. Vid sjukvårdslarm rycker bara två personer ut, då är numerären 1+2 tillräcklig.

För att kunna rökdyka, det vill säga gå in utrymmen med tät brandrök, behövs numerären 1+4. Numerären för rökdykning styrs av arbetsmiljöverkets föreskrifter.

Då numerären 1+3 inte tillför att något ytterligare moment kan genomföras har brandförsvaret hittills inte valt att införa den varianten utan arbetat med styrkor om 1+2 eller 1+4. Det är också de mest förekommande alternativen som räddningstjänsterna i vårt närområde har, vilket underlättar samarbetet i regionen. Med numerären 1+3 i stället för 1+2 kan dock mer effektiva insatser göras, till exempel vid trafikolyckor kan första hjälpen ges till fler personer samtidigt. Det är också värdefullt med en extra brandman i väntan på att polis och ambulans ska komma fram till en trafikolycka.

Styrkor som har numerären 1+4 används i mycket större utsträckning som förstärkningsresurser än styrkor som är 1+2. Styrkor som har tankbil används också i större utsträckning vid förstärkning.

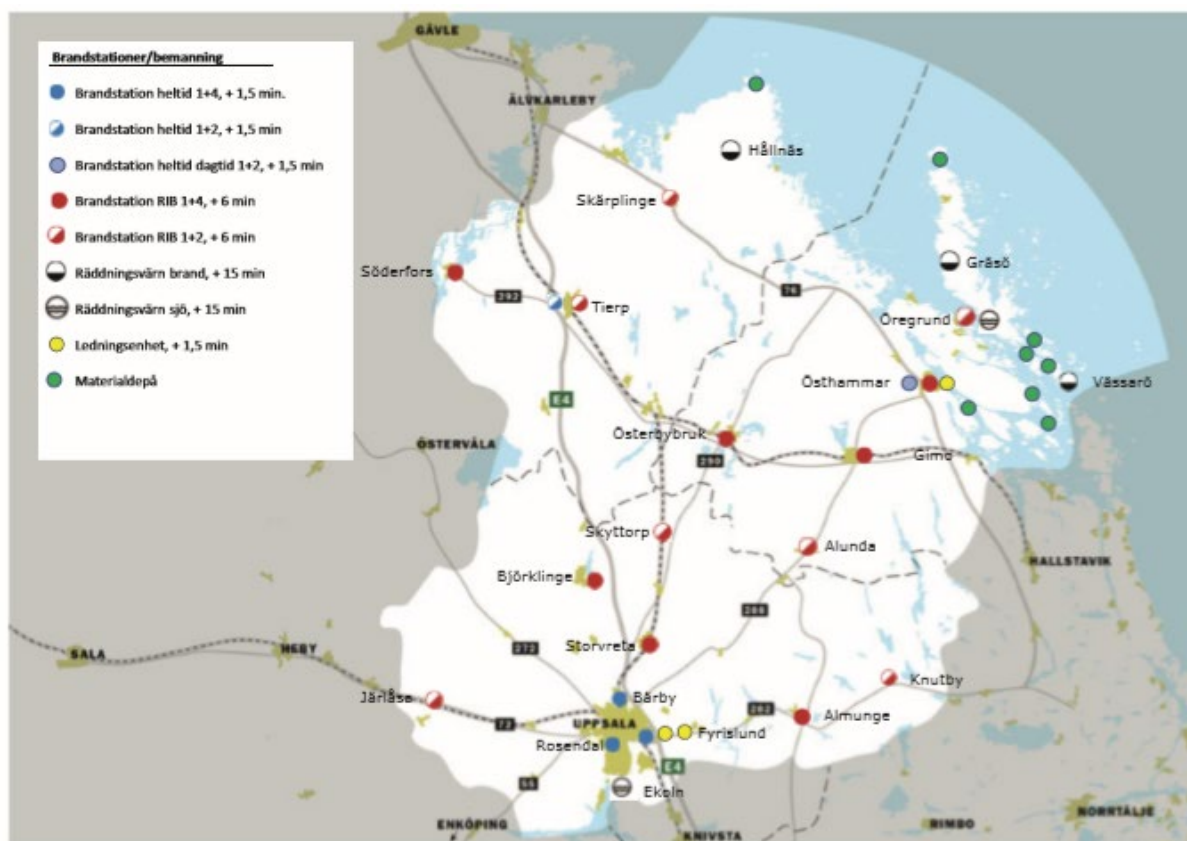


Bild 2. Stationernas placering och numerär





## Ärendetypsområden

Varje station har ett så kallat "ärendetypsområde". Ett annan benämning skulle kunna vara "insatsområde". Det är det område där stationen förväntas vara första resursen som kommer fram vid en olycka. Larmplaner utgår från de olika ärendetypsområdena. Beroende på vilken typ av olycka som inträffat larmas förstärkande resurser, dels det antal brandmän som kan behövas så snabbt som möjligt, men också den materiel som kan behövas. Vid förstärkningslarm som inte är akuta tar man hänsyn till hur beredskap för andra olyckor upprätthålls så bra som möjligt.

Bilden nedan visar respektive stations ärendetypsområde. Värmen på Hållnäs och Gräsö har egna ärendetypsområden, men till dessa områden larmas alltid Skärplinge respektive Öregrund omgående. I statistiken som följer räknas Hållnäs område som en del av Skärplinges och Gräsös område som en del av Öregrunds.



Bild 3. Ärendetypsområden



### Befintlig bemanning och antal larm

Tabellen nedan visar befintlig bemanning på alla stationer med deltidsbrandmän. Tabellen visar också antal boende i respektive stations ärendetypsområde, antal larm i eget ärendetypsområde, samt tid till förstärkning från annan styrka. Ett (T) markerar att tankbil finns på stationen.

Station	Numerär	Antal boende i ärendetypsområde	Antal larm per ärendetypsområde, medelvärde per år under 2014-2018	Tid till förstärkning från annan styrka (minuter)
Almunge	1+4 (T)	3537	40	21
Alunda	1+2	5631	58	20
Björklinge	1+4 (T)	6830	74	21
Gimo	1+4 (T)	3310	46	20
Järlåsa	1+2 (T)	2495	36	22
Knutby	1+2 (T)	1914	32	28
Skyttorp	1+2	2273	22	19
Skärplinge (och Hållnäs)	1+2	4763	59	26
Storvreta	1+4	9445	63	15
Söderfors	1+4	1980	41	21
Tierp	1+2 (T)	13 958	183	21
Öregrund (och Gräsö)	1+2	2251	40	19 (dagtid vardagar) 23 (övrig tid)
Österbybruk	1+4 (T)	3534	49	23
Östhammar	1+4	6866	76	23

Tabell 1

I Tierp och Östhammar finns också heltidsstyrkor; i Tierp dygnet runt och i Östhammar dagtid under vardagar. Antalet larm i tabellen omfattar larm som heltid och/eller deltid ryckt ut till från stationerna Tierp och Östhammar.

Diagram 1 som följer visar antal insatser per ärendetypsområde i storleksordning.

Diagram 2 och 3 som följer visar hur många av insatserna som utgörs av bränder och trafikolyckor.



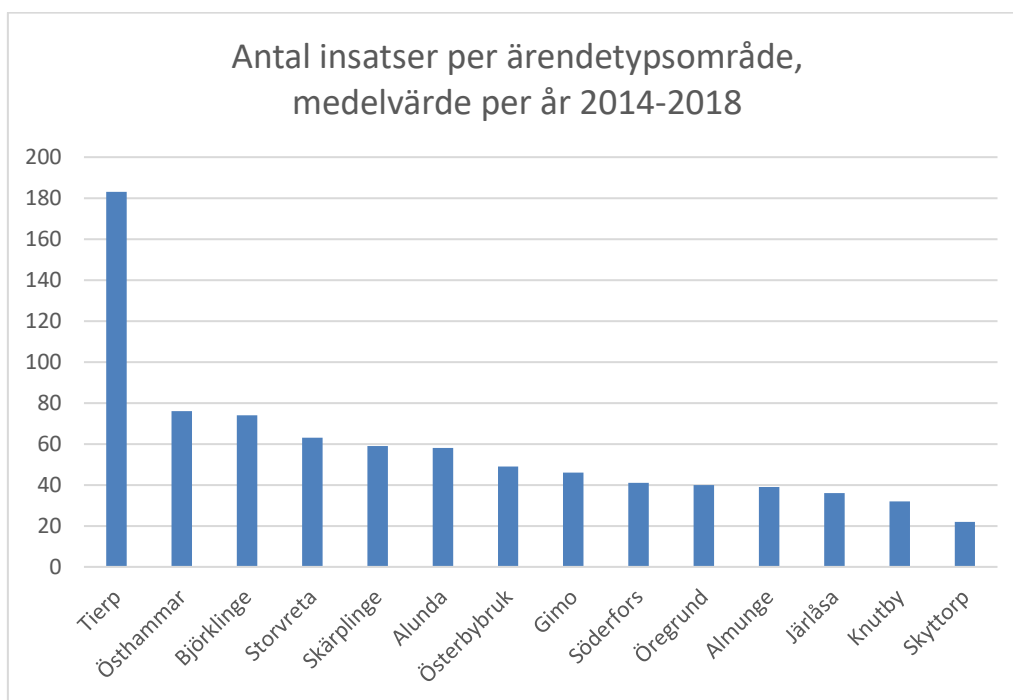


Diagram 1. Antal insatser i respektive stations ärendetypsområde, medelvärde per år under perioden 2014-2018

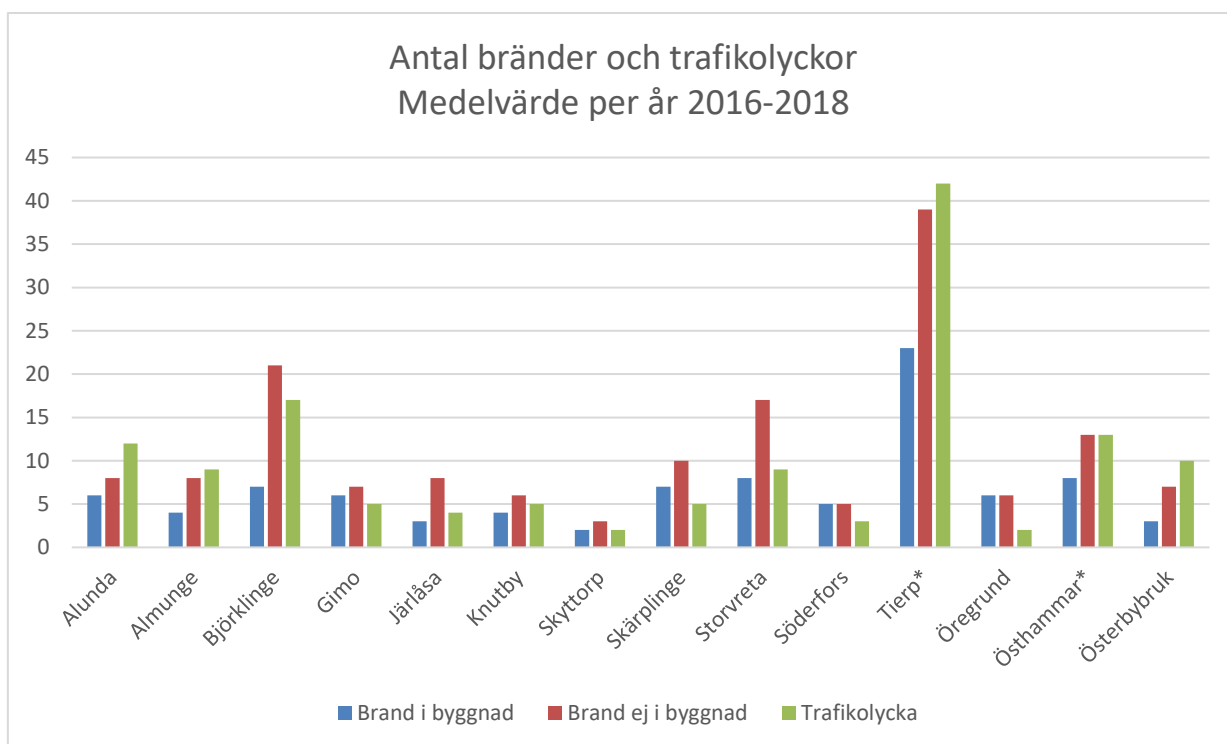


Diagram 2. Antal bränder och trafikolyckor i respektive stations ärendetypsområde, medelvärde per år under perioden 2014-2018



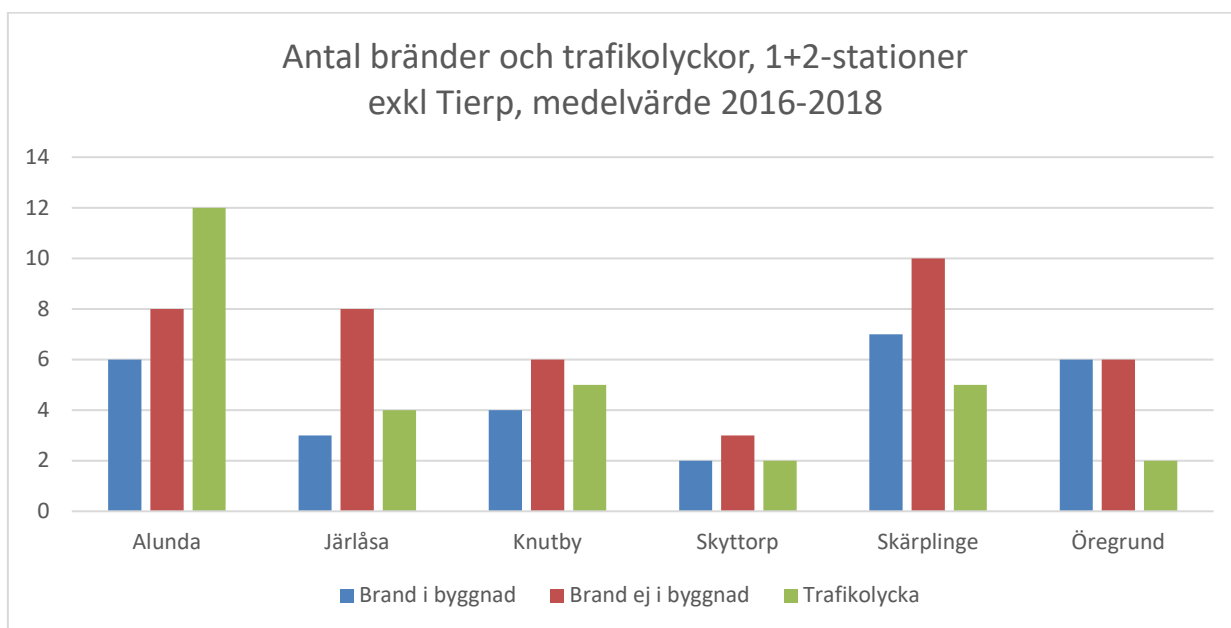


Diagram 3. Antal bränder och trafikolyckor i 1+2-stationers ärendetypsområde, medelvärde per år under perioden 2014-2018. Tierp är exkluderat.

### Rökdykning

Numerären 1+4 är ett krav vid rökdykning, det vill säga när brandmän ska gå in i utrymmen med tät brandrök. Rökdykning kan göras med olika syften: att rädda liv eller att rädda egendom. Vid osäkerhet om det finns människor kvar i en byggnad sker rökdykning i syfte att rädda liv, om det av säkerhetsskäl är möjligt att gå in i en byggnad. Har t ex brand pågått så länge att byggnaden riskerar rasa sker ingen rökdykning. Branden kan också vara så intensiv att det är omöjligt för rökdykare att gå in.

Ca 16 gånger per år sker rökdykning med fokus på livräddning i deltidstationernas områden. Ca tre av dessa sker i Tierp, där heltidsstyrka också larmats men deltidstyrkan behövs för att kunna genomföra rökdykning. Årligen blir fyra-fem personer omhändertagna av deltidsbrandmän som rökdyker. Observera att det finns en stor osäkerhet i statistiken om rökdykning, det finns felkällor i de händelserapporter statistiken är hämtad från.



## Hur antalet insatser varierar över dygn och veckodagar

Enligt riskanalysen som ligger till grund för handlingsprogrammet sker olyckor främst under dessa tider:

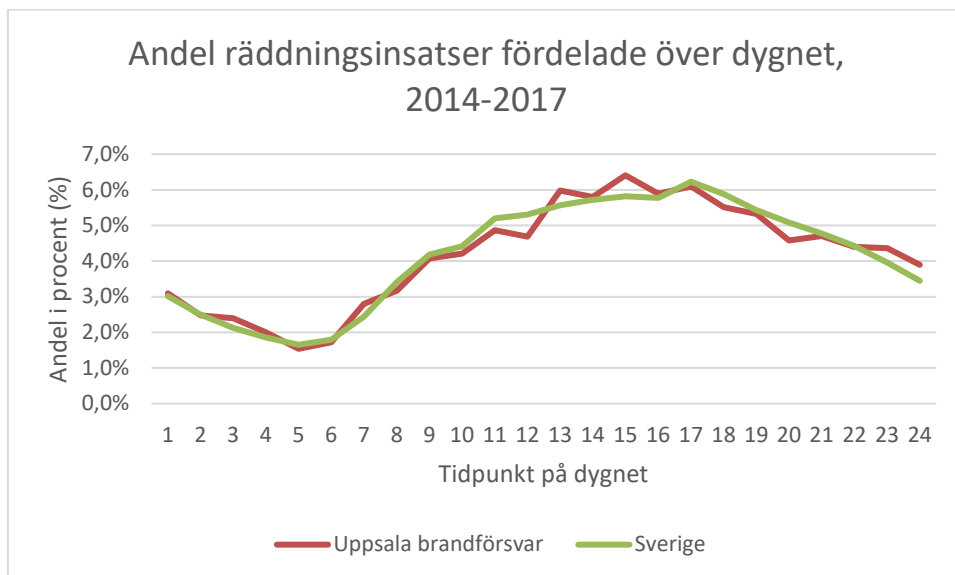


Diagram 4

Som underlag för hur behovet av beredskap på RiB-stationerna varierar över dygn och veckodagar har statistik från 2016 och framåt analyserats. En frågeställning har varit om det är skäligt att ha lägre beredskap under dagtid.

I genomsnitt sker 40% av olyckorna i deltidstationernas ärendetypsområden vardagar mellan klockan 7-18. I Storvreta, där det senaste året funnits utmaningar i att hålla beredskap dagtid, sker 36% av larmen vardagar mellan klockan 7-18.



## Antal boende och utveckling inom stationernas ärendetypsområden

Diagrammet nedan visar antal boende per ärendetypsområde i storleksordning. Siffror finns att hämta i tabell 1. Antalet har beräknats med hjälp av kommunernas GIS-stöd. De ärendetypsområden som heltidsstationerna i Uppsala har beskrivs inte här.

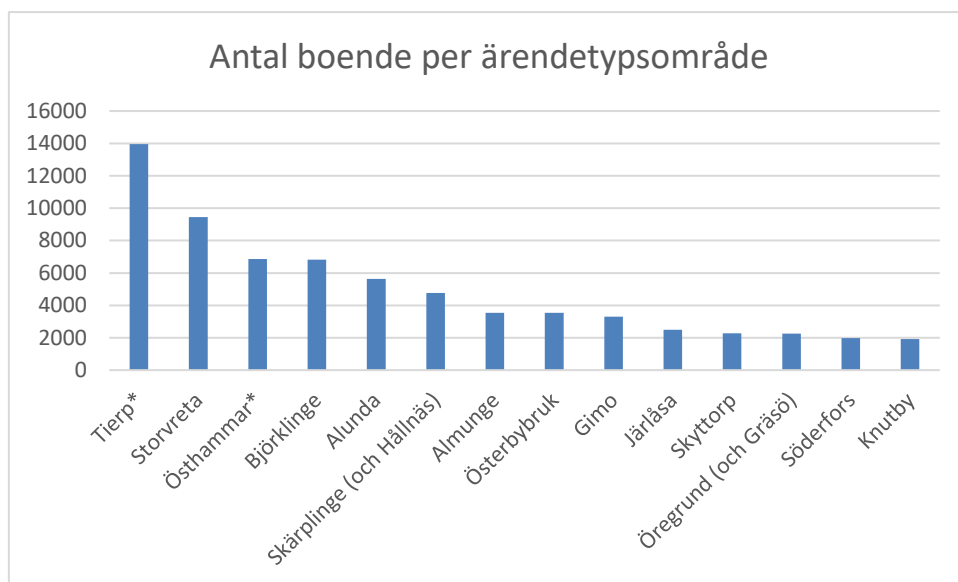


Diagram 5. Antal boende per ärendetypsområde

Nedan beskrivs kortfattat planerade större utbyggnader inom respektive stations ärendetypsområde. Uppgifterna kommer från pågående detaljplanarbeten eller detaljplaner som är under genomförande.

Almunge	Kalle blanks väg i Länna
Alunda	Nybyggnationsområde i nordvästra delarna (Prästgårdshöjden)
Björklinge	-
Gimo	-
Järlåsa	-
Knutby	-
Skyttorp	-
Skärplinge	Karlholms strand
Storvreta	Fullerö och framtida sammanbyggnad mellan Fullerö och Storvreta
Söderfors	-
Tierp	Inom tätorten, samt Siggebo och Örbyhus
Öregrund	-
Österbybruk	-
Östhammar	Inom tätorten

Tabell 2

Tierp, Skärplinge, Alunda och Storvreta bedöms vara de ärendetypsområden där störst förändringar är att vänta.



### **Förutsättningar för rekrytering**

Förutsättningarna för rekrytering varierar mellan stationerna. Även där det finns relativt många som bor i ett område, som i Storvreta, är det svårt att rekrytera personer som kan hålla beredskap både dagar och nätter. Där det finns stora arbetsplatser, och arbetsgivare som är positiva till att anställda också är deltidbrandmän är rekryteringen enklare. Bra exempel är Gimo och Söderfors.

På vissa orter är problemen störst dagtid. Till exempel i Storvreta noteras avvikelser från den tänkta bemanningen 1+4 dagtid under vardagar. Sedan ett nytt digitalt hjälpmedel införts (en ”app”) har det blivit enklare för personalen att hjälpas åt med beredskapen, det har fått ett positiva resultat för beredskapen.

Att utöka anspänningstiden med ett antal minuter skulle ge fler personer möjlighet att bli deltidbrandmän. För vissa stationer, till exempel Skärplinge, bedömer förvaltningen att anspänningstiden behöver ökas så pass mycket att en förstärkande styrka är på plats i motsvarande tid. Förvaltningen bedömer att fler personer kan rekryteras som deltidbrandmän i Alunda och Tierp utan att behöva utöka anspänningstiden-

### **C-kort**

Tillgången till C-körkort inom RiB är ett generellt problem inom brandförsvaret och vilka stationer som har problem varierar över tid beroende på personalomsättning. Det har blivit svårare att rekrytera personal som redan har C-körkort. Brandförsvaret gör insatser för att öka antalet med C-körkort genom att erbjuda utbildning. Åtgärder har även genomförts genom att anpassa fordonsparken inom delar av RiB-organisationen. Dock kommer det alltid finnas ett behov av tillgång till tankbilar inom RiB-organisationen för att kunna säkerställa en säker vattenförsörjning vid byggnadsbränder och skogsbränder. Förvaltningen anser inte att tillgången till C-kort påverkar förutsättningarna för utökning av RiB-organisationen.



### Personalomsättning

Tabellen nedan visar personalomsättningen på respektive station för perioden 160101-191010.

År 2017 sticker ut som ett år då många (29 st) valde att sluta sin tjänst som deltidbrandman. Många angav missnöje med kollektivavtalet RiB17 som anledning.

Station	Antal som slutat efter den 160101	Antal nyanställda efter den 160101	Antal anställda 191010	Behov av anställda, förutsatt en jämn fördelning av beredskapspass
Almunge	6	5	22	22
Alunda	0	0	14	14
Björklinge	7	7	28	22
Gimo	7	8	22	22
Järlåsa	6	7	17	14
Knutby	4	3	16	14
Skyttorp	6	4	13	14
Skärplinge	3	3	11	14
Storvreta	8	7	26	22
Söderfors	2	6	23	22
Tierp (deltid)	5	11	19	14
Öregrund	1	0	12	14
Österbybruk	7	9	23	22
Östhammar (deltid)	3	3	24	22
<i>Summa</i>	<i>65</i>	<i>73</i>	<i>270</i>	<i>252</i>

Tabell 3

Vid flertalet stationer finns fler anställda än vad behovet skulle vara om alla hade möjlighet regelbundet hålla ett beredskapsschema. Det finns ett antal "reserver" vid stationerna som bara har beredskap enstaka pass. Dessa "reserver" underlättar möjligheten till ledighet för andra brandmän, samt är en tillgång vid sjukfrånvaro eller annan frånvaro.





Tabell 4 visar procentuellt hur många som slutat vid respektive station sedan 2014. Med undantag för Tierp har omsättningen minskat efter 2017. Omsättningen i Tierp beror bland annat på att deltidsbrandmän rekryterats till heltidsbrandmän.

	2014	2015	2016	2017	2018	2019 jan-sep
Alunda	9%					
Almunge	22%	4%	4%	25%		
Björklinge	6%	12%	9%	18%	5%	
Gimo		5%	14%	10%	10%	
Järlåsa			6%	21%	6%	6%
Knutby		6%	12%		13%	
Skyttorp		13%		21%		21%
Skärplinge		17%		19%		8%
Storvreta	33%	19%	4%	21%	8%	
Söderfors		14%			9%	
Tierp RiB	18%	28%			24%	5%
Öregrund	11%				8%	
Österbybruk	6%	9%	19%			9%
Östhammar RiB	47%		5%			12%

Tabell 4

