

Handläggare  
Ehn Anna  
Norberg Björn  
Anna Wälivara

Datum  
2019-05-28

Diarienummer  
KTN-2019-0228

Kulturnämnden

## Offentlig konst för Studenternas

### Förslag till beslut

Kulturnämnden föreslås besluta

**att** ge konstnären Ebba Bohlin uppdraget att utföra den konstnärliga gestaltningen för Studenternas, samt

**att** avsätta 2 500 tkr för den konstnärliga gestaltningen där konstnären Ebba Bohlin erhåller 2 000 tkr för sitt uppdrag, vilket omfattar konstnärligt arvode och arbete, underkonsulter, material, resor, transport, försäkring, installation och oförutsedda utgifter. Resterande summa avses kringkostnader för montering och markarbeten.

### Sammanfattning

Utifrån projektets konstprogram har avdelningen för offentlig konst projektledare gjort ett brett urval av konstnärer ur vilket sakkunniggruppen beslutat om att ge två konstnärer parallella skissuppdrag. Dialog har skett med konstkommitté som utgjorts av stadsarkitekt, stadsträdgårdsmästare, VD, affärsutvecklare, projektledare och landskapsarkitekt från Sportfastigheter AB, ledning och aktiva i klubbarna IK Sirius, Dalkurd och IK Uppsala, idrotts- och fritidschef Uppsala kommun och affärschef för idrottsanläggningar Uppsala kommun. Sakkunniggruppen har sedan beslutat att gå vidare med Ebba Bohlins skissförslag och nu föreligger hennes förslag för kulturnämnden att ta ställning till.

### Ärendet

#### *Bakgrund*

Studenternas arena har en lång och anrik historia. Den ligger centralt i Uppsala, i Stadsträdgården, som är ett av Uppsalas viktigaste rekreationsområden. Omkring 10 000 människor/dag rör sig i området, på väg till Studenternas, till och från arbete och i rekreationssyfte. Den nya arenan är planerad för elitfotboll och här kommer även att finnas café, kontor och fastigheter för olika hälsorelaterade verksamheter. Den påbörjades 2017 och

ersätter successivt den gamla arenan fram till 2020. Fastigheten ägs av kommunala Sportfastigheter AB. Två konstnärer har skissat på förslag för Studenternas arena. Ebba Bohlin är det förslag som bedöms svara bäst mot konstprogrammet.

#### *Hur konstverken svarar upp mot konstprogrammet*

Konstprogrammet som godkändes av kulturnämnden hösten 2018, presenterar projektets övergripande värdeord: riktmarke, säkerhet, trygghet och mötesplats. Det poängterar vikten av att konsten tar upp mjuka organiska former som ett komplement till arenans i övrigt hårda material. Det understryker vikten av platsens anrika historia och tradition, samtidigt som konsten ska vara välkomnande, för alla, och binda samman arenan med den intilliggande Stadsträdgården. Programmet angav fyra möjliga placeringar: Norra torget, Entrétorget, Östra långsidan och Södra torget.

Förvaltningen föreslår att gestaltungsuppdraget ges till Ebba Bohlin. Bohlins förslag och skisser svarar väl mot innehållet i konstprogrammet.

#### *Förslaget*

**Ebba Bohlins** skissförslag *Feelings Are Facts* innehåller två skulpturer. En större placerad i nordöstra hörnet av Norra torget och en mindre placerad vid trappan på entrétorget. De utgår från mindre skulpturer i lera som 3D-skannas varvid en digital förlaga till skulpturerna skapas. Dimensionerna förstoras sedan till fullstort format och en gjutform skapas. Skulpturerna gjuts därefter i infärgad betong med metallinslag. Bägge skulpturerna utgår från rörelse och titeln är hämtad från koreografen Yvonne Rainers självbiografi. Bohlin tänker här på de rörelser som finns på en fotbollsplan, i dansen på den intilliggande dansbanan, hos dem som tränar parkour i närheten, bland gående i parken och de som cyklar förbi på väg till och från sina arbeten. Den större skulpturen är 4 meter hög, 8 meter bred och 5 meter djup och gjuts i rödinfärgad betong. Ursprunget i en mindre skulptur av lera kommer att vara tydligt vilket kan locka besökare att närma sig skulpturen och känna och ta på den för att undersöka material och form. Bohlin beskriver skulpturen som en organism som vältrar sig över en betongsarg, som en parkourutövare. Den associerar också till läktarens fanor och tifon och till atleters muskulatur. Den mindre skulpturen är 2 meter hög, 1 meter bred och 0,4 m djup och gjuts i blå- och rödinfärgad betong. Den beskriver också en rörelse, en flagga i vinden, en fackla eller en figur som gör en piruett, likt en skridskoåkare eller fotbollspelarens piruett efter att ha gjort ett mål. Den fungerar som en pendang till den större skulpturen, men är anpassad i skala efter platsen.

Förslaget innebär att två tydliga riktmärken och två tydliga mötespunkter skapas vid arenan. Det bygger på organiska former och har en färg som kompletterar arenans hårda material och betonggrå färgskala. Det tar upp idrottstemat såväl som rekreationstemat och förhåller sig till den klassiska parkmiljön lika väl som till den moderna arenan.

### *Särskilda förutsättningar*

Den konstnärliga gestaltningen vi Studenternas arena ska vara tillgänglig för många. Den ska fungera som riktmärke och samlingspunkt och gestaltningen ska ha två parallella placeringar på arenaområdet. Den ska bryta av mot de stora betongytorna och hårda formspråket som präglar mycket av arenans arkitektur, men samtidigt ta hänsyn till de tekniska kvalitéer som finns i arenans arkitektur. Den ska innebära ett tydligt estetiskt lyft för platsen. Studenternas arena är Sveriges första HBTQ-certifierade arena och det har varit önskvärt att konstnären förhåller sig till jämställdhetsfrågor samtidigt som gestaltningen ska tillgänglig för många. Det är viktigt att gestaltningen fungerar för de som ska se på fotboll lika mycket som de som promenerar i parken eller bara passerar förbi. Ebba Bohlins konstnärliga gestaltning lever upp till dessa kriterier.

### *Dialog med medborgare*

Under processen med konstprogrammet och skissarbetet har samtal förts med fotbollsklubbarna IK Uppsala, IK Sirius och Dalkurd. Vidare har diskussioner förts med en konstkommitté bestående av representanter för fastighetsägare, förvaltare, förvaltare av Stadsträdgården samt landskapsarkitekt för projektet, Studenternas arena. Framöver planeras en utställning med Ebba Bohlins förslag i Offkonsten c/o Teatergalleriet.

### *Ekonomiska konsekvenser*

Kulturnämnden har i sin detaljerade investeringsbudget 2018–2022 totalt avsatt 2 500 tkr i budget för konstnärlig gestaltning för Studenternas. Utöver denna summa har de två skissande konstnärerna för sina parallella skissupdrag erhållit ett skissarvode om vardera 60 tkr.

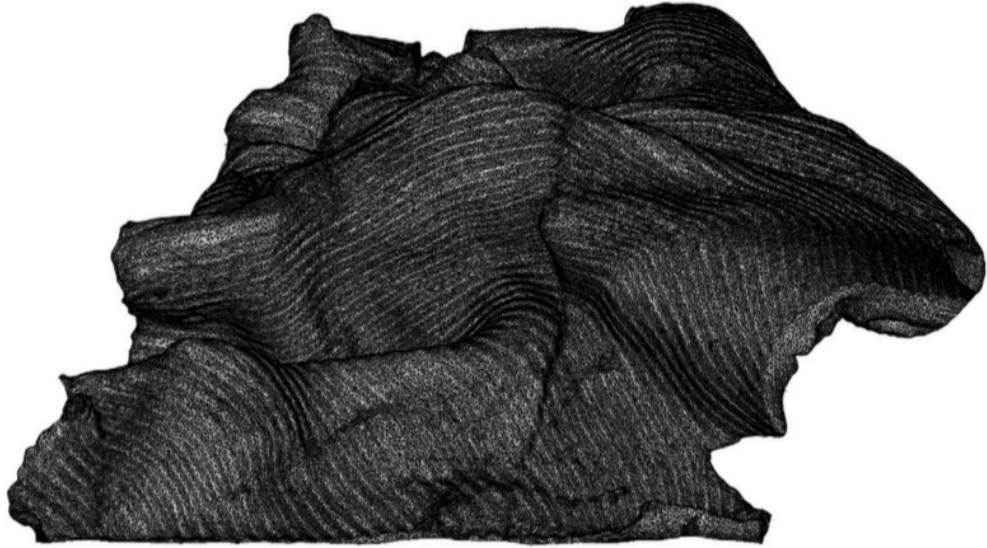
Kostnaderna ryms inom kulturnämndens investeringsbudget för offentlig konst.

Kulturförvaltningen

Sten Bernhardsson  
Direktör, chef för kulturförvaltningen

### **Bilagor:**

- 1.1 Skiss
- 1.2 Gestaltningarnas placeringar
- 1.3 Budget



## *Feelings are facts*

Skissförslag för konstnärlig gestaltning vid  
Studenternas arena i Uppsala





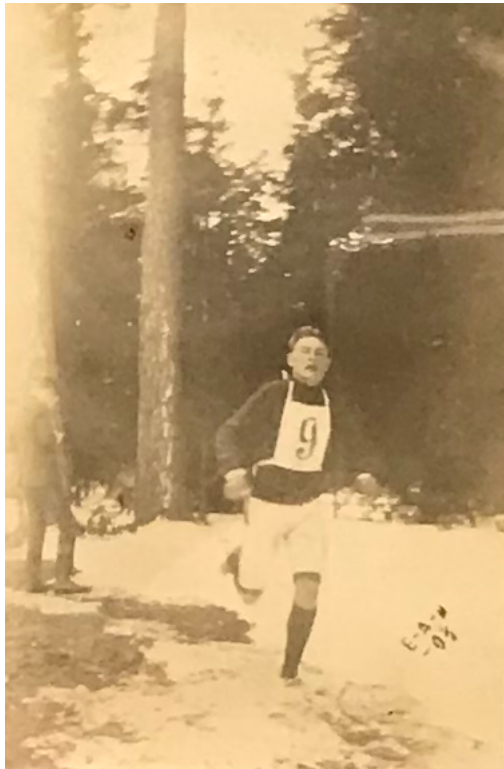
Yvonne Rainer, ur Trio A (The mind is a muscle), 1978

## Innehåll

Idéarbete  
Gestaltning verk 1  
Teknisk beskrivning verk 1  
Gestaltning och teknisk beskrivning verk 2  
Placering  
Säkerhet  
Framtida underhåll  
Medborgardialog  
Tidsplan  
Budget



fotbollsspelande barn



löpare vid Studenternas, årtal okänt



Daniel Mollerg, Uppsala Parkourefförening 2019

### **Idéarbete och process**

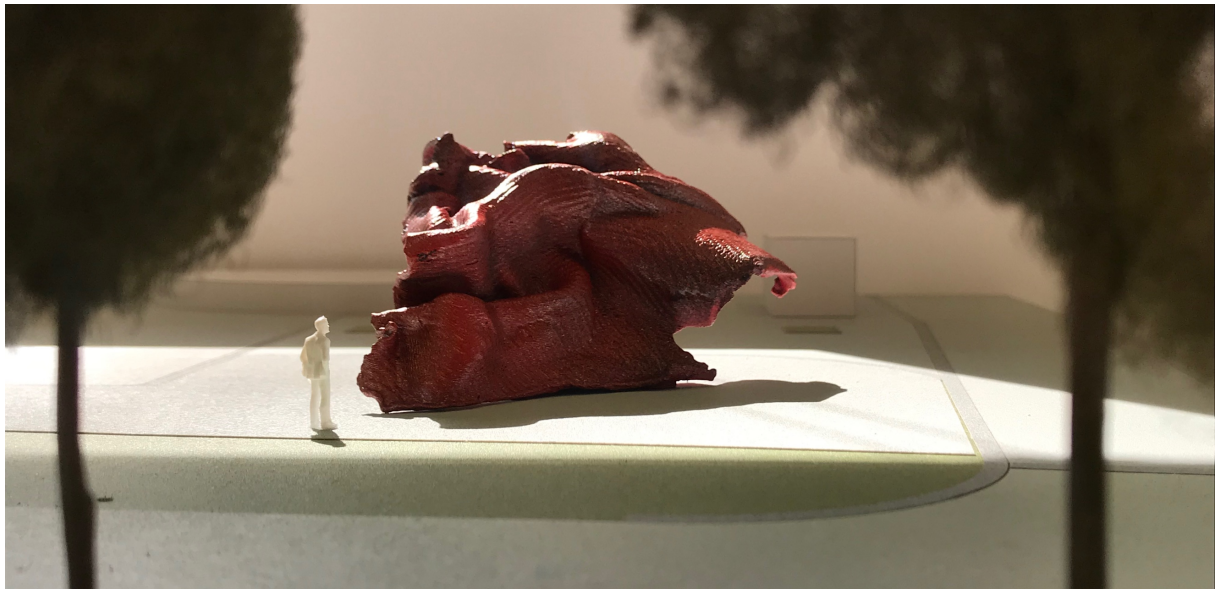
Skulpturerna har uppstått ur slump och intuition och har sedan hittat sin skala, sitt material och sin yta. På något vis har de skapat sig själva, såsom trädet växer, barken får sin struktur och lövverket sin utbredning.

Jag har arbetat med kroppar i rörelse, skulpturerna är var och en som en stillbild ur en koreografi. De möter ett område som är fullt av rörelse; danspaviljongen bredvid, fotbollen inne på stadion, cyklister, joggare och andra som passerar. Det är som att längtan till och glädjen i rörelsen har lagrats i marken, årtagen i ån, skridskoskären på isen, de första försöken till fotbollsspel på leråkern i närheten och sedan alla år av rörelse sedan dess.

Vi talar om endorfinerna som frisätts då vi rör oss, andra kulturer om qi och prana – livsenergin, flödet. Titeln för skissen är också titeln på en självbiografi av koreografen Yvonne Rainer, som inspirerat mig. I ett klipp berättar hon om hur hon kom till New York som ung för att spela teater ”men de sade, du är inte trovärdig. Så jag gick till en danskurs och förstod som tur var inte hur dåligt tränad jag var, utan överväldigades av njutningen i rörelsen – den övervann all tänkbar tvekan.”

Passionen och entusiasmen, rörelseglädjen som har med all form av idrott och rörelse i vardagen att göra, det är den som förkroppsligas och upplevs i det fysiska mötet med skulpturerna.

I mitt konstnärskap är jag mycket intresserad av hur vi med våra sinnen som en del av våra kroppar möter en fysisk värld omkring oss, hur medvetenheten om den varseblivningen kan öppna nya dörrar. Detta fenomenologiska tänkande kanske är extra viktigt i dag när vår fysiska verklighet förändras snabbt i den tidsålder som kallas människans.



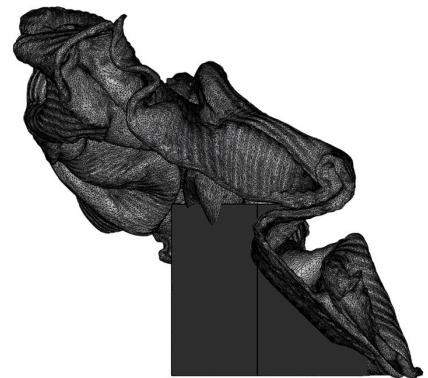
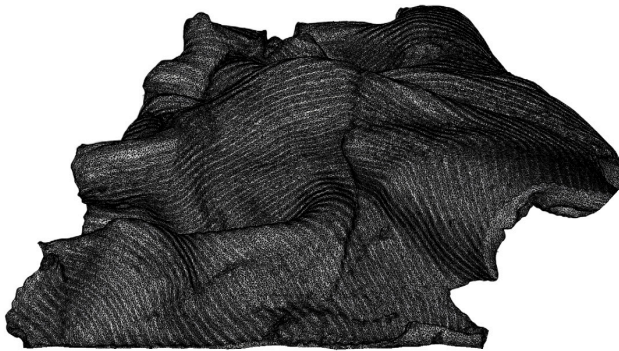
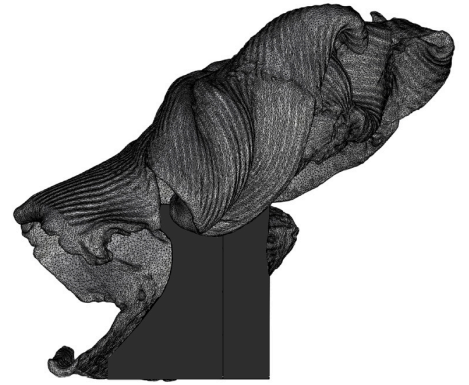
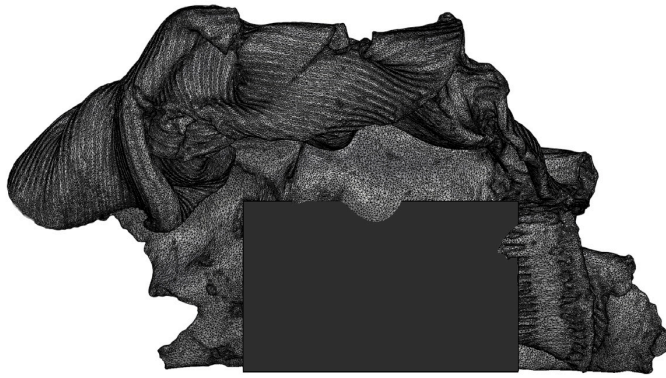
### **Gestaltning verk 1**

En organisk form reser sig mäktig, i mustig kulör och med metalliskt skimmer på gränsen mellan park och arena, likt ett gigantiskt löv eller ostron. Ytan är räfflad vilket ger en spännande ljusbild i en pastost skimrande effekt. Den mustiga kulören ger platsen värme och närvaro under årets alla skiftningar och interagerar fysiskt med sin härliga materialkänsla som manar till och tål att tas på.

Den slutgiltiga utformningen av skulpturen kommer modelleras färdig i det fall jag får uppdraget, men uttrycket ligger nära det som syns här på bilderna och i modellen. Skulpturen kommer att vara väl synlig, med belysning tillförs platsen en unik kvalitet även under den mörka årstiden.

I och med placeringen nära de korsande gång- och cykelvägarna är den det första många möter vid övergången mellan Stadsträdgården och Arenan. Rörelsen i skulpturen accentueras av hur människorna passerar runtomkring den. I det framskjutna läget kommer den kunna ses både från bron, parken och andra sidan vattnet och blir på så vis ett riktmärke och kännetecken för området. Angående skalan måste skulpturen upp i den för att fungera väl med övriga närliggande volymer, men också för att få en verkanskraft på längre håll. I och med verkens taktilitet och detaljrikedom fungerar den dock minst lika väl på nära håll.





höjd ovan mark 4 m  
bredd 8 m  
djup 5 m



## Teknisk beskrivning verk 1

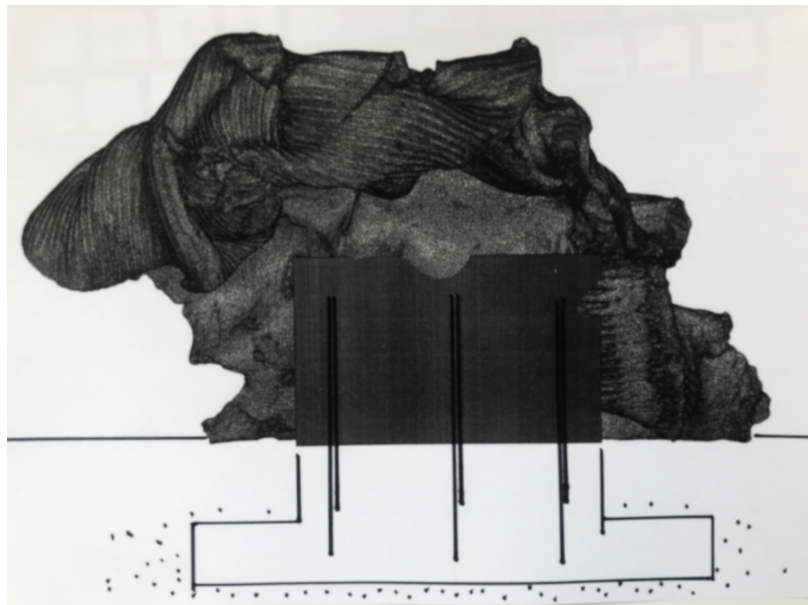
Verk 1:

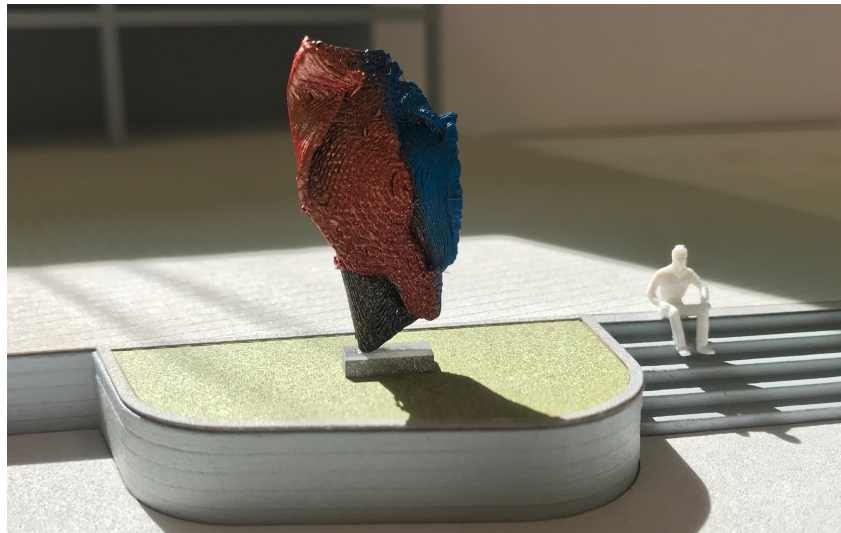
Ett betongfundament gjuts på ett dränerande underlag. Detta förbereds av uppdragsgivaren i god tid innan montering. Stoneform tillhandahåller mall för ingjutna stålrör och monterar konstverket mot dessa på plats. Därefter gjuts resten av fundamentet, den röda "klacken" på baksidan och döljer stålrören som skulpturen är monterad mot.

Originalen till skulpturen finns redan i 3d och modelleras vidare i dator, därefter fräses originalet i skala 1:1 i frigolit i negativa former. Jag har erfarenhet från tidigare projekt med liknande arbetssätt och med samma samarbetspartners. Gjutningen och förberedelserna för denna samt efterarbetning sker sedan hos Stoneform.

Skulpturen arbetas fram i detalj med tanke på en effektiv skötsel, i stället för små dräneringshål som riskerar att sättas igen tas större hål upp där annars vatten kunde samlas. Detta förbereds i 3d-modellen. Detsamma gäller även var skarvar läggs och planering inför frakt och produktion. Skarvarna fogas med färgad sättmassa och kommer bli synliga på nära håll, men bildar ett mönster som överensstämmer med formen. Skulpturen gjuts i ca 12 delar.

Omgivande material kunde vara grus, jag tänker mig att det är bra att undvika gräs som i sådant fall behöver klippas in på skulpturen. Det är fint att den upplevs som att den står direkt på marken. Alternativet vore samma gatsten som i övriga ytor. Jag är öppen för en dialog.

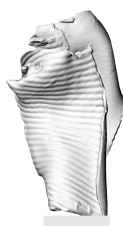




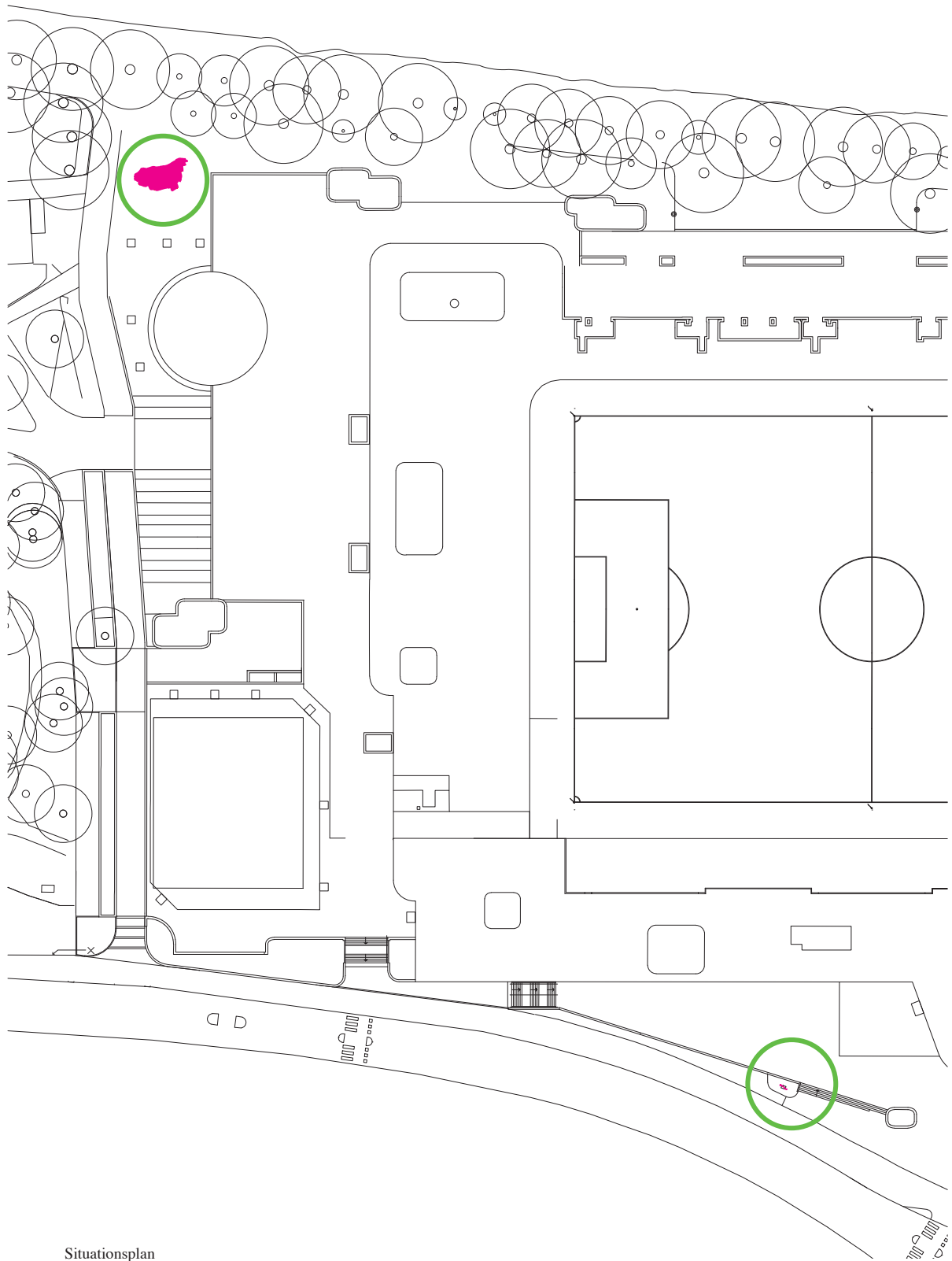
## Gestaltning och teknisk beskrivning verk 2

Skulpturen gjuts i två delar, som fogas samman sömlöst. Det möjliggör två kulörer som möter varandra i en skarp kontrast: samma skimrande röda som i den stora skulpturen och en silvrig blåsvart. Ytans struktur och metalliska glans ger den fascinerande kvaliteter både på långt håll och då man kommer nära.

I och med den upphöjda placeringen invid trappan framträder skulpturen i samklang med den omgivande skalan, trots att den inte är högre än 2 m och är väl synlig på långt håll uppifrån backen. Storleken ökar också igenkänningen av formen som en kropp i rörelse, något större än en vuxen person. Då en betraktare rör sig runt den tycks den vrida sig runt sin egen axel likt en kropp i rörelse.



höjd 2 m  
bredd 1 m  
djup 40 cm



### **Placering och skala**

Skulpturerna placeras förslagsvis enligt skissen ovan.

## **Säkerhet**

Skulpturerna tål och är utformade för att barn/vuxna ska komma nära. De kommer vara väl förankrade så att de tål att klättras på, även om de inte är utformade för att vara klätterställningar. Det finns inga vassa kanter och formerna i sig är mjuka och organiska. Infästningen dimensioneras så att skulpturerna ska tåla platsernas vindlast.

## **Framtida underhåll**

Med de valda materialen minimeras behovet av framtida underhåll. Jag utarbetar en underhållsplan som följer med det färdiga verket i det fall jag får möjlighet att genomföra uppdraget. Generellt kan tilläggas att betong med den behandling jag har valt är mycket tåligt och bara blir vackrare med tiden. UV skydd läggs som en sealer och skyddar även bronsinfällningarna. Klottersanering sker enligt underhållsbeskrivningen. Mötet med kringliggande ytor bör diskuteras med landskapsarkitekt/trafikkontor/annan person som kommer sköta ytorna för att hitta en lösning som man tycker fungerar bra på orten.

## **Medborgardialog**

Jag tänker mig upp till tre tillfällen på plats där dialog kan ske i en serie med initierade brukare och allmänhet. Förslagsvis paneldiskussion i bibliotekets lokaler. Det hade varit spännande att knyta an till verksamma föreningar eller forskare. Posten i budgeten avser enbart min egen medverkan. I det fall detta inte kan genomföras används tiden för annan kommunikation och spridning kring projektet via media etc.

## **Tidsplan**

Skulpturen färdigställs och monteras i samarbete med övriga anläggningsarbeten. I det fall jag får uppdraget tas en detaljerad plan fram för att underlätta samordningen.



idrottare vid Studenternas, årtal okänt

## **Budget**

Konstnärens ersättning, 15%	300 000
Konstnärens ersättning, utförande/arbete 15%, 600 kr per timme, 500 timmar	300 000
Kostnader för eventuella medarbetare, konsulter eller underleverantörer, materialkostnad och framställning:	
Betongarbete inklusive alla transporter samt montage (se offert)	1 010 000
Fräsning (se offert)	250 000
3d-bearbetning	45 000
Försäkringar	20 000
Resor och logi (t/r fräsning, t/r produktionsplats, t/r installationsplats)	10 000
Medborgardialog	15 000
<u>Oförutsedda kostnader</u>	<u>50 000</u>
<b>Summa</b> SEK (exklusive moms)	2 000 000

## **Uppskattade kostnader för verkens förankring/fundament**

Verk 1. Ett dolt, t-format fundament gjuts på dränerat underlag och beräknas av uppdragsgivaren. Tre stålrör gjuts in enligt mall från Stoneform, konstverket monteras mot dessa. När konstverket är installerat gjuts den synliga röda "klacken" dikt an mot skulpturen, som en del av fundamentet. Kulören tas fram efter färgprover (röd mot svart). Uppskattad kostnad ca 300 000 SEK.

Fundamentet för verk 2 inklusive stålrör beräknas kosta ca 50 000 SEK.

Detta samt eventuell belysning ligger utanför konstverkens budget.

### I budgeten förutsätts:

Att uppdragsgivaren bereder marken och gjuter betongfundament.

Att planeringen av arbetet görs i god tid, så att lagring av konstverket inte blir aktuell.

Att markberedningen runtom konstverket sker med en sådan planering att ytterligare markberedning inte är nödvändig (dvs den ingår inte i konstverkets budget).

Skulpturen skulle vinna stort på en anpassad belysning. En möjlig ekonomisk lösning skulle vara att samverka med den övriga planerade belysningen i området, eftersom skulpturen då inte bara skulle bidra till att platsen lysas upp, utan också skulle fungera som ett riktmärke på långt håll även under den mörka årstiden.

Hej Ebba (Studio Ebba Bohlin AB), Stort tack för Er förfrågan på Ert spännande projekt!

Här kommer en offert gällande produktion med Stoneform Concrete/metall av Era konstverk till Studenternas Arena i Uppsala (Skulptur 1 och Skulptur 2).

Ni tar fram ca 12 + 2 formar för dessa 2 konstverk via Lars (Swemill) som lägger fogarna enligt Era önskemål, som skall levereras till vår fabrik i Arlandastad, Maskingatan 17. Vi står för transporten av formarna till oss. Formarna ska vara gjorda som negativ (enligt överenskommelse med Swemill i dag) så att vi kan gjuta vår Stoneform-betong i dessa. Vi kommer givetvis behöva samordna denna tillverkning så att produktionen blir optimal och är behjälpliga i dialogen med Swemill. Vi gjuter dessa konstverk i formarna enligt prover vi tar fram innan, med mixen av rött, bronsmetall, svartstänk på den stora skulpturen, samt mixen av blått, svart, silver, rött, brons, på den mindre skulpturen och polerar och behandlar ytan med en färgförstärkare. Vi kommer lägga ner yttersta omsorg i att ta fram materialprover, då vi vill få fram helt unika kvaliteter. Vi bistår med önskemål om fundament som byggare iordningställer innan vi monterar konstverken.

För skulptur 1 behöver vi tre stycken rostfria rör som är förankrade i ett fundament enligt byggarens beräkningar. Mot dessa monterar vi konstverket. Den sammanhållande rostfria konstruktionen monteras till stor del på plats då vi ser på plats var dom kritiska punkterna kommer att vara, och anslutningarna emellan elementen görs på plats. Dessa blir inte synliga efteråt. När allt sitter på plats så fogar vi ihop delarna med en elastisk fog som är väderbeständig och framtagna för utomhusbruk. Denna tas fram i färger som är så nära som möjligt färgerna i konstverket. Fogarna kommer att integreras med konstverket så att dom blir en del av konstverket genom sin placering, men inte döljas fullt ut. När montage av skulptur 1 är färdigt gjuter byggaren sista delen av fundamentet mot konstverket (klacken), enligt den kulör som vi i samarbete med Er anger.

För skulptur 2 behöver vi ett rostfritt rör 190 cm ovan mark förankrat i fundament enligt byggares beräkningar. Vi står för transporter av båda konstverken.

Material: Stoneform Concrete, Stoneform Metall, Bronze och Silverbronze. Armeras med Glasfiberbatter och glasfiberflock i blandningarna. Vi gjuter även in förstärkningar i delarna med rostfri vkr 30x30mm, 40x40mm 50x50mm 3mm tjocka. Även möjligtvis 40x70mmx3mm.

Mått:

Skulptur 2: 2 meter hög.

Skulptur 1: 8 meter bred, och höjd ovan mark 4 meter.

**Pris: 1010.000kr + mervärdesskatt 25%** (en miljon tiotusen kr + mervärdesskatt 25%).

Betalningen delas upp i samma delar som i Ert kontrakt med uppdragsgivaren.

Offerten är giltig i tre månader från dagens datum.

Vi hoppas att uppdraget tillfaller Er!

Med vänliga hälsningar/

Jonnie Rangse och hela teamet



**Offert**Offertnr  
246Datum  
2019-05-06Fakturaadress  
Ebba Bohlin  
Wenströmsvägen 9  
11543 Stockholm  
SverigeKundnr 31  
Er referens Ebba Bohlin  
Ert ordernr  
Leveransvillkor Fritt vårt lager  
Leveranssätt Hämtas  
Ert VAT-nummer SE7602130200Vår referens Lars Levin  
Betaltvillkor 10 dagar  
Dröjsmålsränta 10%

Giltig tom 2019-05-31

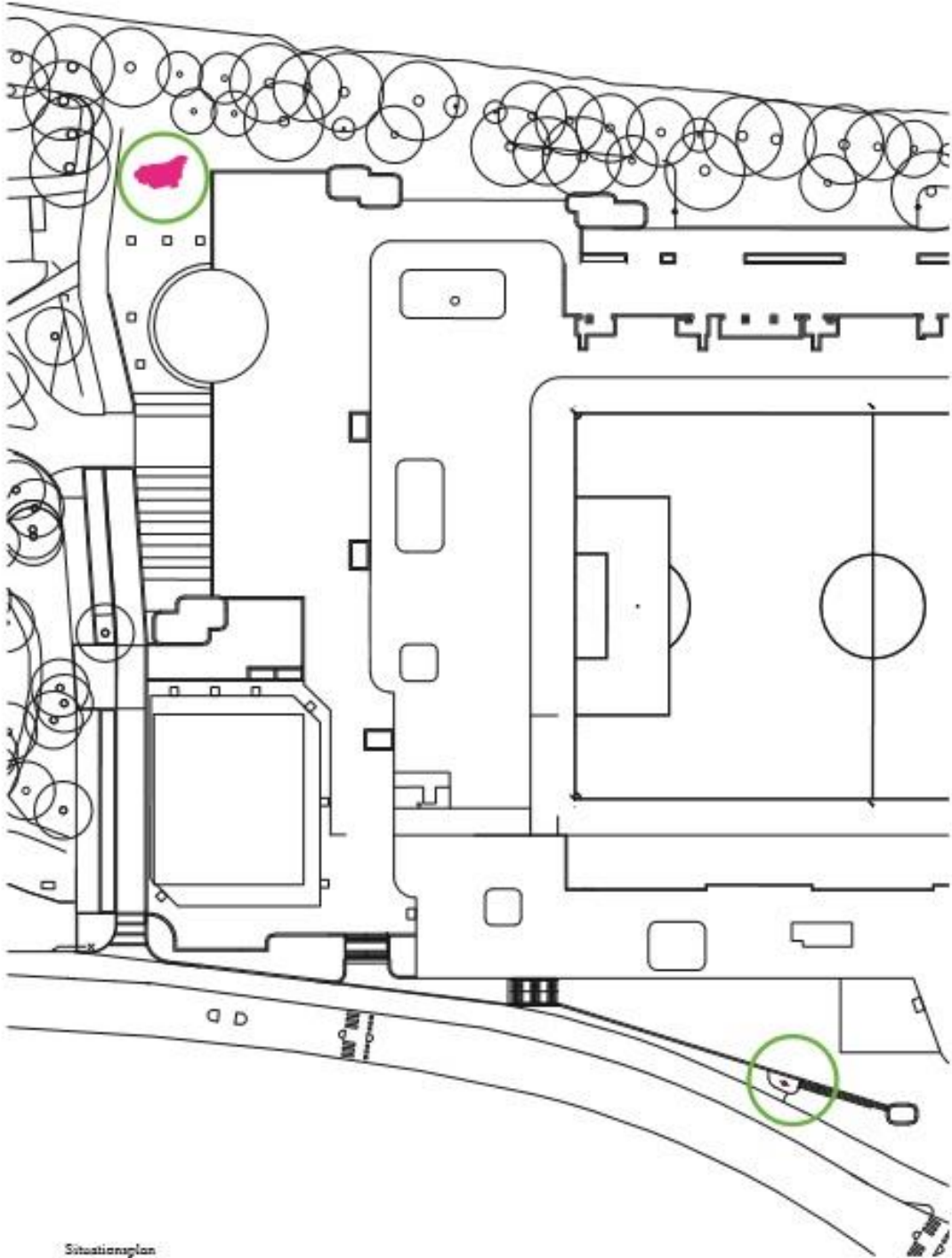
Artnr	Benämning	Lev ant	Enhet	A-pris	Summa
	fräsning av formar för betonggjutning. Material EPS S200 Form1. Seglet 2x1x0,4m (form i ca 12 delar) Form2 Tyget 8x5x4m (tvådelad fram och baksida) Leveranstid ca 8 veckor från skriftlig beställning Betaltvillkor 30% vid order. Resterande 10 dagar netto från leverans.	1.00		250 000,00	250 000,00

Netto	Exkl. moms	Moms	Öresavr	Offertvärde
250 000,00	250 000,00	62 500,00	0,00	<b>SEK 312 500,00</b>

Moms 25% 62 500,00 (250 000,00)

Adress  
SWEMILL AB  
Varlabergsvägen 19  
43439 Kungsbacka  
Sverige  
swemill.seTelefon  
+46-721-866807  
Fax  
E-post  
lars@swemill.sePlusgiro  
-  
Bankgiro  
135-3101  
Säte  
KungsbackaOrganisationsnr  
556914-2549  
Momsreg.nr  
SE556914254901  
Godkänd för F-skatt

Bilaga 1.2 Placering



Situationsplan



## Bilaga 1.3 Budget

### **Budget**

Konstnärens ersättning, 15%	300 000
Konstnärens ersättning, utförande/arbete 15%, 600 kr per timme, 500 timmar	300 000
Kostnader för eventuella medarbetare, konsulter eller underleverantörer, materialkostnad och framställning:	
Betongarbete inklusive alla transporter samt montage (se offert)	1 010 000
Fräsning (se offert)	250 000
3d-bearbetning	45 000
Försäkringar	20 000
Resor och logi (t/r fräsning, t/r produktionsplats, t/r installationsplats)	10 000
Medborgardialog	15 000
<u>Oförutsedda kostnader</u>	<u>50 000</u>
<b>Summa</b> SEK	(exklusive moms) 2 000 000