

Handläggare
Tuomo Niemelä

Datum
2013-11-05

Diarienummer
UAN-2013-0092

Utbildnings- och arbetsmarknadsnämnden

Uppföljning av ekonomiskt bistånd per oktober 2013

Förslag till beslut

Utbildnings- och arbetsmarknadsnämnden föreslås besluta

att överlämna rapporterna till kommunstyrelsen,

att lägga informationen till handlingarna.

Föredragning

En rapport över utvecklingen av utbetalt ekonomiskt bistånd, antal hushåll och orsaker till beviljat ekonomiskt bistånd per september presenteras i bilaga 1.

Kostnaderna totalt för utbetalt ekonomiskt bistånd ligger till och med oktober 2013 28,4 % procent över vad som är budgeterat och på ett något lägre utfall jämfört med motsvarande period 2012, 0,4 %.

Kostnaderna för utbetalt socialbidrag är till och med oktober 2013 37,8 procent över budget, med de preliminära siffrorna för oktober, och utfallet är 0,3 % högre än motsvarande period 2012. Kostnaderna för socialbidrag flykting är 29,6 procent lägre än vad som är budgeterat och utfallet 8,2 % lägre än motsvarande period 2012.

Det totala antalet unika hushåll med utbetalt ekonomiskt bistånd är högre i oktober 2013 jämfört med september 2013. Jämfört med motsvarande månad 2011 och 2012 (oktober) är det något färre hushåll (2530) i oktober 2013 som beviljades ekonomiskt bistånd jämfört med oktober månad föregående år. 2012 beviljades ekonomiskt bistånd till 2542 hushåll i oktober och i oktober 2011 beviljades ekonomiskt bistånd till 2428 hushåll

Kontoret för barn, ungdom och arbetsmarknad

Carola Helenius Nilsson
Direktör

Bilaga 1 Uppföljning ekonomiskt bistånd 2013-10

Handläggare
Tuomo NiemeläDatum
2013-11-05Diarienummer
UAN-2013-0092

Uppföljning av ekonomiskt bistånd¹ per oktober 2013

Antal hushåll som får socialbidrag och socialbidrag flykting som presenteras i denna månadsrapport är hämtad från registerutdrag ur socialbidragsverksamhetens handläggarssystem ProCapita. De hushåll som rapporteras är hushåll som fått en utbetalning av socialbidrag den månad redovisningen avser. Hushåll som får avslag eller inte lämnat in ansökan om ekonomiskt bistånd just den månaden är inte medräknade. Samtliga hushåll på varje enhet inom verksamheten som fått en utbetalning ingår. Observera att uppgifter för kostnad och antal hushåll för den senaste månaden är preliminära.

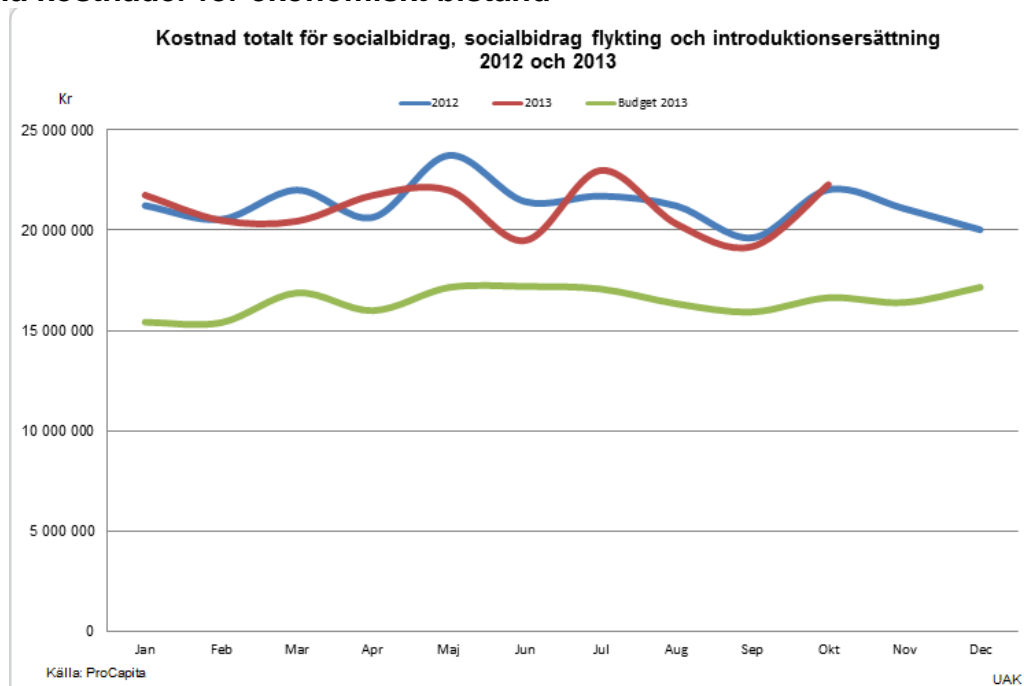
Kostnaderna totalt för utbetalt ekonomiskt bistånd ligger till och med oktober 2013 28,4 % procent över vad som är budgeterat och på ett något lägre utfall jämfört med motsvarande period 2012, 0,4 %.

Kostnaderna för utbetalt socialbidrag är till och med oktober 2013 37,8 procent över budget, med de preliminära siffrorna för oktober, och utfallet är 0,3 % högre än motsvarande period 2012. Kostnaderna för socialbidrag flykting är 29,6 procent lägre än vad som är budgeterat och utfallet 8,2 % lägre än motsvarande period 2012.

Det totala antalet unika hushåll med utbetalt ekonomiskt bistånd är högre i oktober 2013 jämfört med september 2013. Jämfört med motsvarande månad 2011 och 2012 (oktober) är det något färre hushåll (2530) i oktober 2013 som beviljades ekonomiskt bistånd jämfört med oktober månad föregående år. 2012 beviljades ekonomiskt bistånd till 2542 hushåll i oktober och i oktober 2011 beviljades ekonomiskt bistånd till 2428 hushåll.

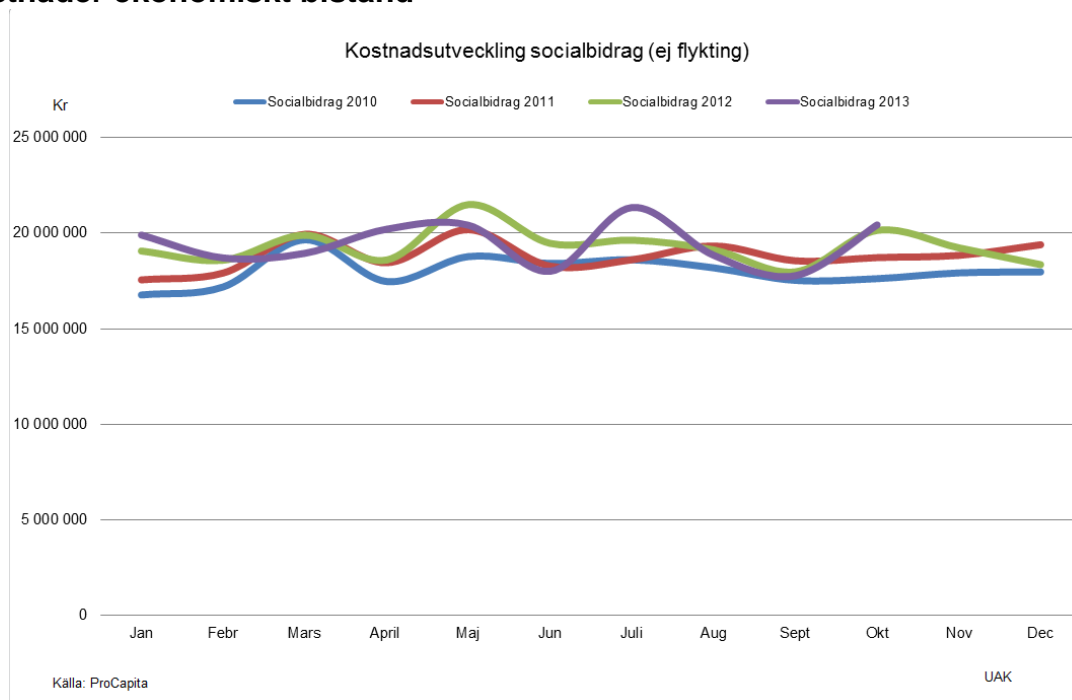
¹ Med ekonomiskt bistånd avses socialbidrag (försörjningsstöd och ekonomiskt bistånd till livsföring i övrigt), socialbidrag till flyktingar samt introduktionsersättning.

Totala kostnader för ekonomiskt bistånd



Utbetalning av socialbidrag, socialbidrag flykting och introduktionsersättning inkluderas i ekonomiskt bistånd. Den sista utbetalningen av introduktionsersättning betalade kommunen ut i oktober 2012. Från och med den 1 december 2010 har Arbetsförmedlingen huvudansvaret för introduktion för nyanlända flyktingar.

Kostnader ekonomiskt bistånd



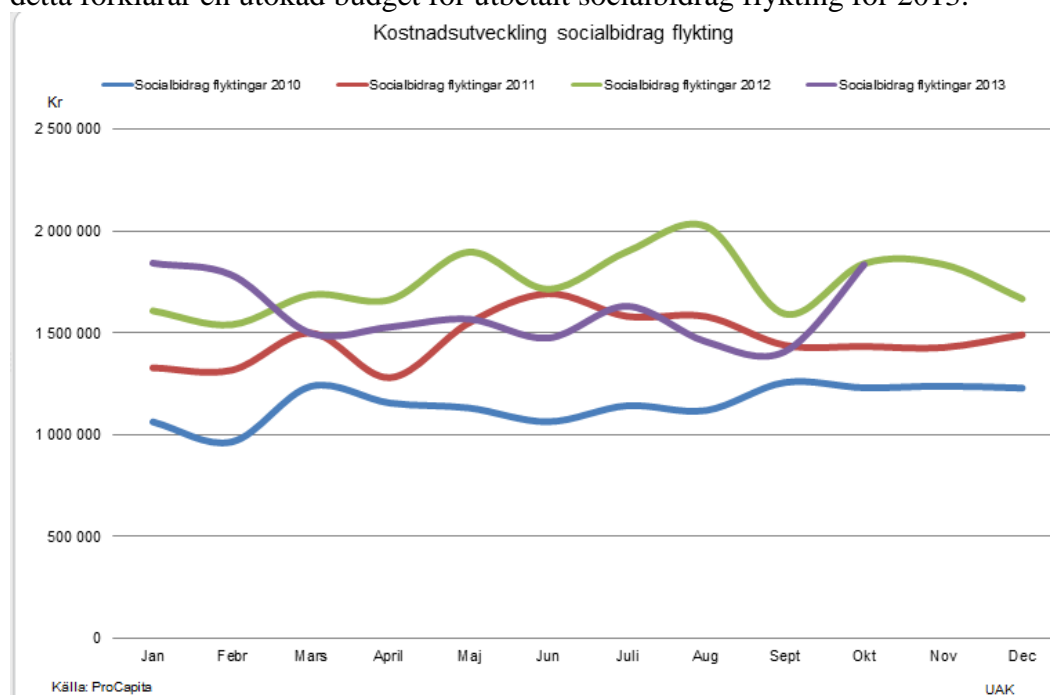
Kostnaden för utbetalt socialbidrag (ej flykting) för oktober 2013 ligger något högre än oktober föregående år (300 tkr högre 2013). Siffrorna är preliminära och kommer att justeras vid nästa månadsskifte.

Antalet hushåll i behov av ekonomiskt bistånd ökade under juli och utbetalning gjordes till 2387 hushåll. Under augusti och september minskade antalet hushåll och ekonomiskt bistånd utbetalades till 2299 respektive 2164 hushåll. Under oktober månad har antalet hushåll i behov av ekonomiskt bistånd ökat och utbetalning har gjorts till 2372 hushåll under månaden. Kostnader för utbetalt socialbidrag fluktuerar ofta under året t ex beroende på när personer är i utbildning med studiemedel och när hushållen får höga räkningar.

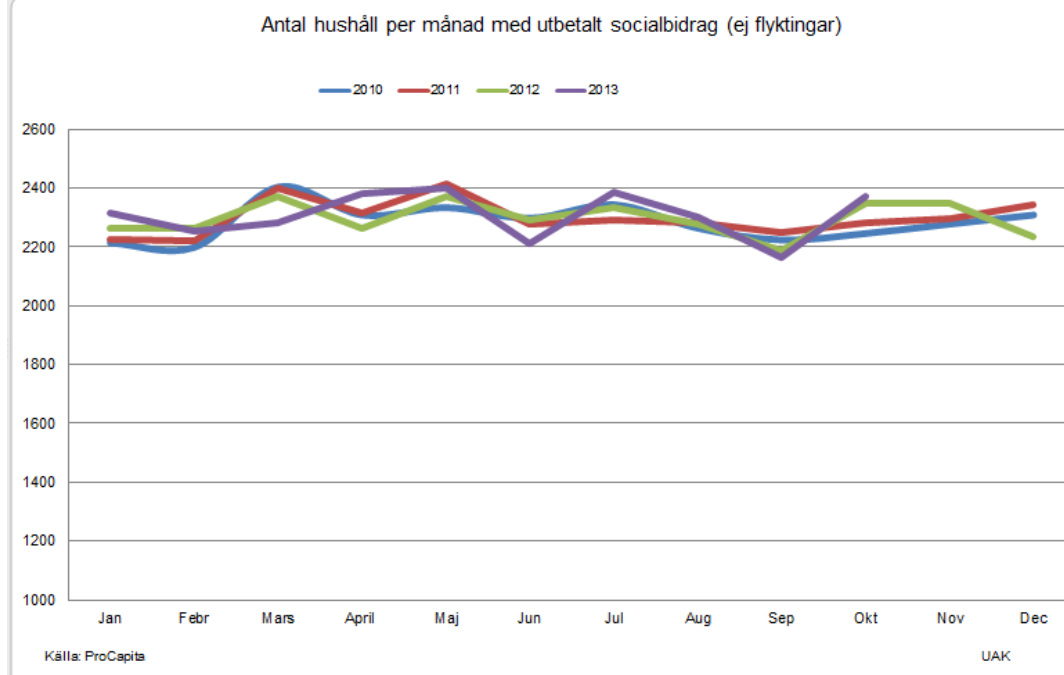
Ekonomiskt bistånd flykting

Kostnaderna för ekonomiskt bistånd flykting ökade mellan december 2012 och januari 2013 för att under februari vända nedåt. Minskningen av ekonomiskt bistånd flykting har planat ut och utbetalningarna ligger från mars till september på ett genomsnitt om ca 1,5 miljoner kronor per månad. Utbetalt ekonomiskt bistånd flykting i ökade kraftigt i oktober 2013 är ca 400 tkr högre än i september 2013 men ligger på samma utbetalningsnivå som oktober månad 2012.

Kostnader för utbetalt socialbidrag flykting påverkas bl a av flyktingsströmmar i världen. Under 2013 har förväntats ett större mottagande av flyktingar från bl a Syrien och Somalia, detta förklarar en utökad budget för utbetalt socialbidrag flykting för 2013.



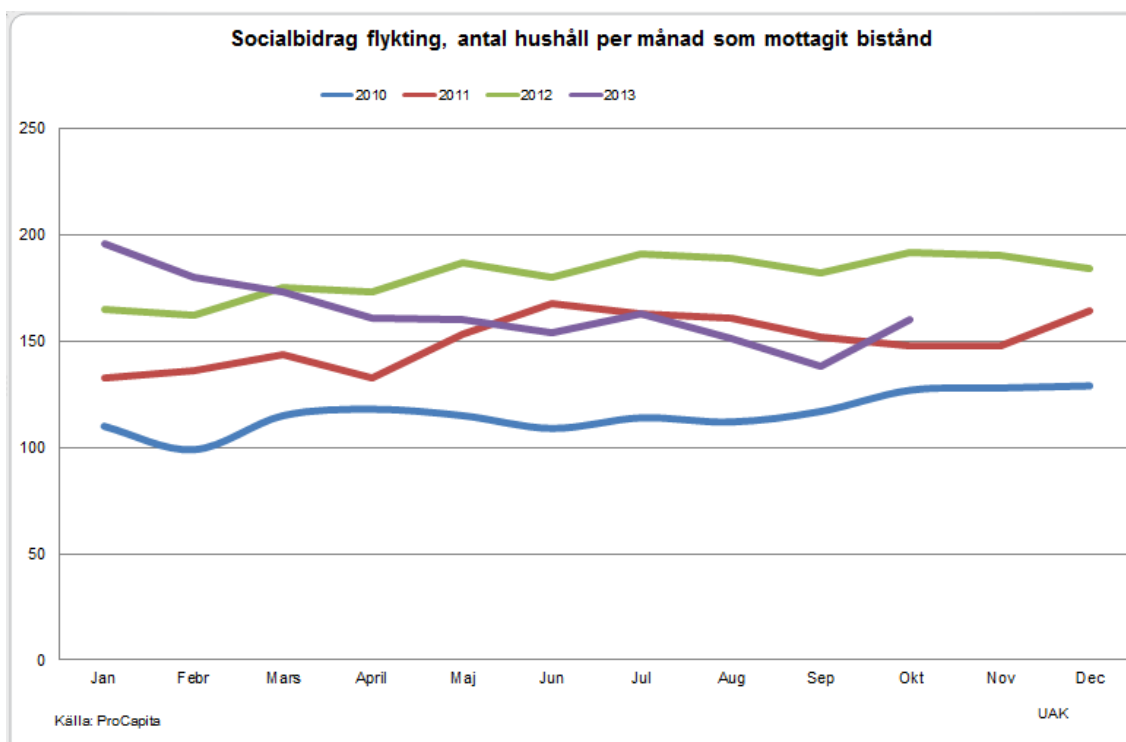
Hushåll



Under vårvintern sjönk antalet hushåll med utbetalt ekonomiskt bistånd efter årsskiftets höga ingång. Under april och maj ökade utbetalningen av ekonomiskt bistånd och låg under dessa två månader på ca 2400 hushåll. Under juni sjönk antalet biståndshushåll för att åter under juli vända upp till 2388 hushåll. Ökningen av antalet hushåll i juli fanns inom orsaken arbetslös. Under augusti och september minskade antalet hushåll i behov av ekonomiskt bistånd men under oktober har antalet hushåll vänt uppåt och utbetalning har gjorts till 2372 hushåll.

Flyktinghushåll med socialbidrag ökade mellan december 2012 och januari 2013. Under våren har antalet hushåll med ekonomiskt bistånd flykting minskat. Under juli sågs en ökning, likt för övrigt ekonomiskt bistånd, från 154 hushåll i juni till 163 i juli. I september minskade antalet hushåll med ekonomiskt bistånd flykting till 138. Uppgången på ekonomiskt bistånd flykting är liknande den för ekonomiskt bistånd och under oktober utbetalades ekonomiskt bistånd till 160 flyktinghushåll.

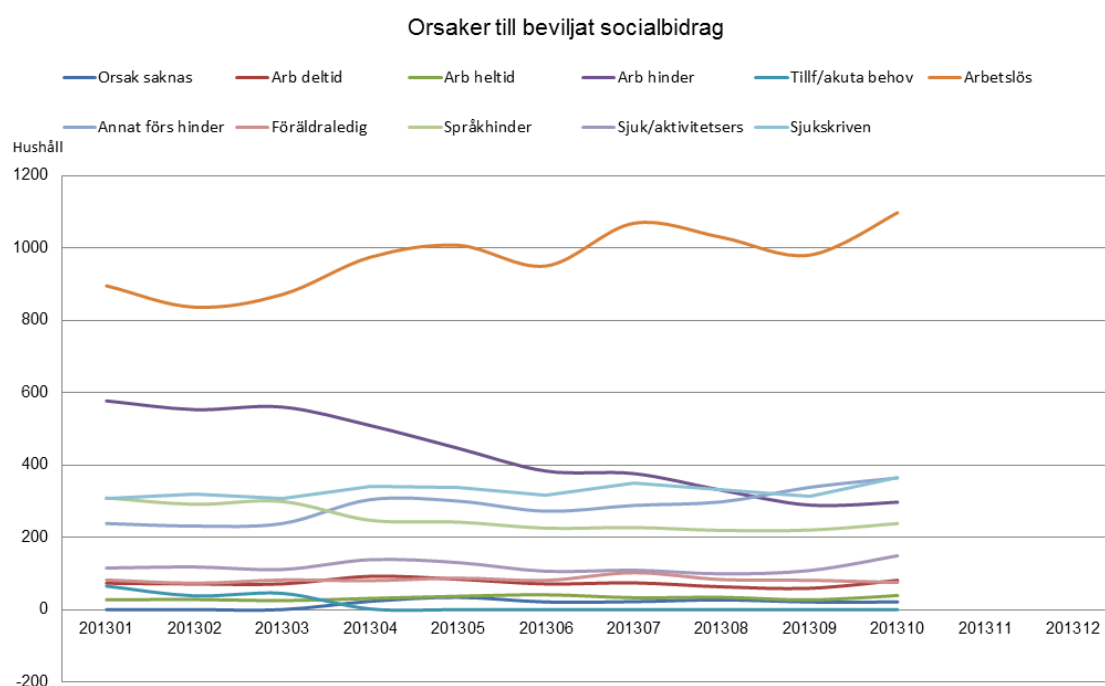
Prognoser från Migrationsverket pekar på fler nyanlända flyktingar 2013 än för de senaste åren. Detta kommer att påverka kostnaderna för socialbidrag.



Orsaker till ekonomiskt bistånd

Orsak till utbetalt socialbidrag bygger på orsaken till socialbidrag för personen som hushållet är registrerat på, registerledaren. Det flesta kostnader har ökat för varje år vilket kan förklaras med bland annat höjda hyror, höjd riksnorm, inflation mm. Kostnaderna för de som får socialbidrag på grund av arbetslöshet minskade inledningsvis 2013 men vände uppåt i mars och april. I oktober var kostnaden för gruppen arbetslös årets högsta med 9 415 tkr i utbetalt ekonomiskt bistånd. Även antalet hushåll med orsaken arbetslös var årets högsta i oktober med utbetalt ekonomiskt bistånd till 1097 hushåll.

Kostnader för den näst vanligaste orsaken till ekonomiskt bistånd i början av året, arbetshinder, har minskat under våren efter en topp i januari. Minskningen har fortsatt över sommarmånaderna och under oktober har ”annat försörjningshinder” och ”sjukskriven” blivit de näst vanligaste orsakerna till ekonomiskt bistånd.



Källa: ProCapita

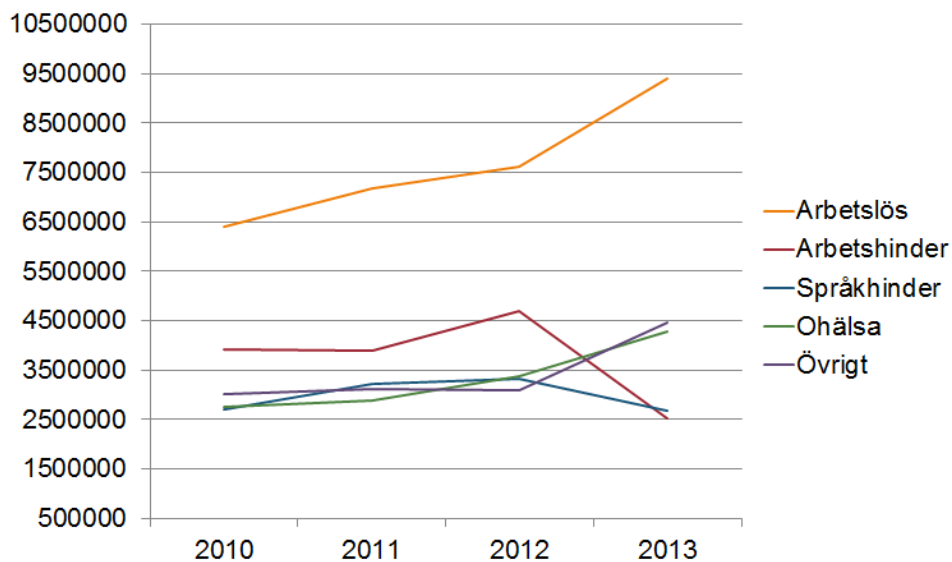
UAK

Nedanstående tabell ger en överblick för totala kostnader för utbetalt socialbidrag och socialbidrag flykting från 2010 samt orsaker till utbetalt socialbidrag. Mätperioden är oktober för samtliga år.

	2010	2011	2012	2013	2013	
	<u>Totalt utfall</u>	<u>Totalt utfall</u>	<u>Totalt utfall</u>	<u>Totalt utfall</u>	<u>Budget</u>	
Kr	231362240	244160470	254479125		197 600 000	
	<u>Utfall oktober</u>	<u>Utfall oktober</u>	<u>Utfall oktober</u>	<u>Utfall oktober</u>	<u>Budget oktober</u>	<u>Avvikelse mot budget</u>
Kr	18 858 819	20 161 286	21 990 005	22 275 948	16 640 876	-5 635 072
Orsaker					Totalt perioden jan-oktober 2013	
Arbetslöshet	6 414 760	7 169 833	7 611 598	9 414 943	77 261 585	
Arbetshinder	3 908 790	3 901 249	4 688 543	2 518 560	35 983 300	
Språkhinder	2 710 332	3 220 513	3 325 031	2 691 668	27 491 045	
Ohälsa	2 749 813	2 888 693	3 373 316	4 288 481	35 751 336	
Övrigt	3 014 314	3 122 101	3 093 166	4 462 012	35 584 717	

Bilden nedan visar kostnader i ovanstående tabell i diagramform:

Orsaker och kostnader oktober 2010-13



Under årets åtta första månader var de vanligaste orsakerna till beviljat socialbidrag arbetslöshet och arbetshinder. Under våren och sommaren har orsaken arbetshinder sjunkit och är för närvarande lägre än orsaken Annat försörjningshinder och Sjukskriven. Antalet hushåll som beviljats socialbidrag på grund av arbetslöshet har ökat successivt under våren och var i juli 1068 arbetslösa hushåll. Antalet arbetslösa hushåll sjönk i augusti till 1028. Minskningen fortsatte under september till 980 hushåll och i oktober ökade orsaken arbetslös till 1097 hushåll.

Antalet hushåll som beviljats socialbidrag på grund av arbetshinder vände nedåt i februari efter en uppgång vid årsskiftet. Under våren har Rehabiliteringsenheten avslutat flertalet av ärendena som handlagts inom enheten. Den stora omorganiseringen av myndigheten innebär att rehabiliteringsärendena flyttas ut i teamen i den nya organisationen inom försörjningsstöd och kodas i och med detta om från arbetshinder till någon av orsakerna inom arbetslöshet eller annat försörjningshinder. Under oktober hade 297 hushåll orsaken Arbetshinder. Siffran kan jämföras med januari då 578 hushåll med ekonomiskt bistånd var kodade på denna orsak. Orsaken sjukskriven fortsätter att öka och under oktober hade 364 hushåll sjukskriven som orsak till ekonomiskt bistånd.

För ungdomar 24 år och yngre ökade antalet hushåll med ekonomiskt bistånd i juli till sammanlagt 508 hushåll. I augusti minskade gruppen under 24 år till 492 hushåll och under september minskade gruppen ytterligare till 434 hushåll. Under oktober har antalet hushåll ökat återigen och under månaden var 487 hushåll under 24 år i behov av ekonomiskt bistånd. Vanligaste orsaken till ekonomiskt bistånd i gruppen är arbetslöshet. I juli hade 263 hushåll under 24 år socialbidrag på grund av arbetslöshet. I september sjönk antalet unga hushåll i behov av ekonomiskt bistånd på grund av arbetslöshet till 203. I oktober har gruppen unga arbetslösa ökat till 236 hushåll. Efter arbetslöshet är arbetshinder (76 hushåll) samt annat försörjningshinder (86 hushåll) de mest förekommande orsakerna under oktober månad. Noteras bör även att orsaken sjukskriven ökar i denna åldersgrupp och 30 unga hushåll hade denna orsak i oktober.

För personer som är mellan 25-64 år sjönk antalet hushåll i juni till 1897 (från 2082 i maj). Under juli ökade antalet hushåll i åldersintervallet till 2020. I augusti och september sjönk antalet hushåll med socialbidrag i åldersintervallet till 1944 (augusti) respektive 1858 (september). 2033 hushåll i åldern 25-64 år uppbar ekonomiskt bistånd i oktober.

Gruppen personer 65 år ökade kraftigt i januari 2013 till 58 hushåll och i februari fanns behovet av bistånd i 43 hushåll för att sedan i mars öka till 50 hushåll. Under våren och under sommaren har antal hushåll i behov av ekonomiskt bistånd i gruppen successivt sjunkit och under september utbetalades ekonomiskt bistånd till 32 hushåll. I oktober ses en uppgång i antalet hushåll även i denna åldersgrupp då 42 hushåll uppbar ekonomiskt bistånd. Siffrorna kan jämföras med snittet för 2012 på 33 hushåll i gruppen över 65 år. De dominerande orsakerna till socialbidrag för denna grupp är otillräcklig pension och till vissa tillfälliga behov. I åldersgruppen över 65 år är majoriteten ensamhushåll som har beviljats socialbidrag.

Jobbstimulans

Från och med 1 juli 2013 infördes en särskild beräkningsregel för inkomster av anställning – jobbstimulans. I regel beaktas all inkomst vid prövningen av ekonomiskt bistånd men jobbstimulansen innebär att undantag görs från denna princip.

Jobbstimulansen riktar sig till enskilda som har arbetsförmåga. Stimulansen är utformad som en särskild beräkningsregel som innebär att 25% av nettoinkomsten av anställning under vissa förhållanden inte ska beaktas vid prövningen av ekonomiskt bistånd.

Jobbstimulansen dras av innan normberäkningen för hushållet görs. (Mer detaljerad information om jobbstimulansen finns i Socialstyrelsens meddelandeblad 7/2013).

Jobbstimulansen innebär en ökning av det utbetalade ekonomiska biståndet.

Jobbstimulans- avdrag från nettoinkomst

