

Handläggare  
Ida Sverkersson

Datum  
2016-09-22

Diarienummer  
OSN-2016-0108

Omsorgsnämnden

## Uppföljning och helårprognos per augusti 2016

### Förslag till beslut

Omsorgsnämnden föreslås besluta

**att** godkänna uppföljning av inriktningsmål samt uppdrag och riktade insatser per augusti,

**att** godkänna uppföljning och helårsprognos augusti 2016, samt

**att** överlämna uppföljning med tillhörande bilagor till kommunstyrelsen.

### Sammanfattning

Nämnden ska enligt kommunfullmäktiges beslut upprätta uppföljning och helårsprognos för perioden 1 januari 2016 till och med 31 augusti 2016.

I detta ärende redovisas uppföljning av kommunövergripande mål, uppdrag och riktade satsningar. Dessutom redovisas nämndens arbete utifrån den europeiska deklARATIONEN för jämställdhet mellan kvinnor och män på lokal och regional nivå, Council of European municipalities and region (CEMR) förkortat CEMR-plan. Den inkluderar också nämndspecifika mål och åtgärder.

Nämndens nettokostnad för perioden är 13,9 mnkr lägre än kommunbidraget. Nämndens prognos för helåret är 1 528,8 mnkr vilket är 783 tkr lägre än kommunbidraget.

Omsorgsförvaltningen

Tomas Odin  
Förvaltningsdirektör

### Bilagor

1. Uppföljning av inriktningsmål samt uppdrag och riktade insatser i Mål och budget
2. Analys av delårsbokslut och årsprognos

## **Uppföljning av inriktningsmål och uppdrag och riktade satsningar i Mål och budget per augusti 2016 för omsorgsnämnden**

Förvaltningen har planerat och initierat arbete utifrån nämndens verksamhetsplan för 2016 på förvaltningsövergripande nivå, avdelningsnivå och enhetsnivå. Följande redovisning inkluderar kommunövergripande mål, uppdrag, nämndens arbete utifrån den europeiska deklARATIONEN för jämställdhet mellan kvinnor och män på lokal och regional nivå, Council of European municipalities and region (CEMR) förkortat CEMR-plan och riktade satsningar. Den inkluderar också nämndspecifika mål och åtgärder.

*Inriktningsmål:*

**Inflytande och delaktighet inom välfärden ökar för Uppsalaborna**

Nämnden bidrar till måluppfyllelse enligt plan.

*Nämndens åtgärder för att nå målen:*

*Nämnden kommer att ha öppna nämndsammanträden och föreningsdialoger i samband med nämndsammanträde*

Nämnden har öppna sammanträden och bjuder vid varje tillfälle in olika föreningar för en dialog.

**Personer med funktionsnedsättning får mer egenmakt och ska i större utsträckning kunna påverka sin vardag**

Nämnden bidrar till måluppfyllelse enligt plan.

*Nämnden kommer att verka för att få in ett brukarperspektiv i all planering*

Kunskap om olika modeller för brukarmedverkan och medborgardialog har inhämtats. Arbetet med delaktighet och inflytande är ett arbete som behöver ske under lång tid för att skapa reella förutsättningar för enskilda att vara delaktiga och ha inflytande.

*Brukarråd ska inrättas under 2016*

Nämnden beslutade i april 2016 om att inrätta ett LSS-råd. Ett första möte har hållits i juni.

*Uppsala kommun ger förutsättningar för en god hälsa för hela befolkningen*

Nämnden bidrar till måluppfyllelse enligt plan.

*Uppdrag om hälsofrämjande aktiviteter på träffpunkter*

I uppdraget till styrelsen för Uppsala vård och omsorg har krav ställts på mer hälsofrämjande aktiviteter, vilket på flera träffpunkter redan har startat. I dagsläget erbjuds kurser för sömn och mindfulness, måndag till fredag erbjuds innebandy, spinning, cirkelträning och yoga. En eventuell kurs med tema hälsofrämjande kosthållning ska också startas.

### *Implementering av fysisk aktivitet på recept, FaR*

Implementeringen av fysisk aktivitet på recept, FaR fortgår på omsorgsförvaltningen. Förutom att det i samtliga uppdrag och upphandlingar ställs krav på att FaR används har ett samarbete med äldreförvaltningen påbörjats för att ta fram ett informationsmaterial riktat till medarbetarna på båda förvaltningarna.

### *Förbättrad uppföljning av träffpunkter*

Uppdrag har i april getts till Brukarnas revisionsbyrå i syfte att göra en genomlysning med frågeställningen om träffpunkternas utbud motsvarar efterfrågan. Intervjuer har hållits i maj månad och ett resultat kommer att presenteras för nämnden under hösten 2016. Dessutom följs träffpunkternas verksamhet upp via statistik över antal besökare m.m.

### *Utreda formerna för ett samlat uppdrag av hälso- och sjukvård*

Nämnden har i dialog med äldrenämnden och styrelsen för Uppsala vård och omsorg utrett formerna för ett samlat uppdrag av hälso- och sjukvård för hela eller delar av nämndens målgrupp som bor i ordinärt boende med undantag av dem som har beslut om hemtjänst. Dialog kring förslagens utformning har skett integrerat med förslag till ny nämnd- och förvaltningsorganisation. Slutligt ställningstagande kring förslaget kommer att ske vid beslut om ny organisation i september 2016.

### *Lagen om samverkan vid utskrivning från slutna hälso- och sjukvård*

Det finns en arbetsgrupp med representanter från både kommun och landsting som utifrån förväntad förändring i lagstiftningen har gjort en planering. Datum för beslut gällande lagen är inte fastställt. Om riksdagen fattar beslut om lagändring kommer arbetsgruppen arbete att kunna implementeras i respektive organisation.

### **Det förebyggande arbetet och tidiga insatser utvecklas inom kommunens alla verksamheter**

Nämnden bidrar till måluppfyllelse enligt plan.

### *Utreda möjligheten för fortsättning av projekt Närvårdsteam*

Beslut har fattats om att fortsätta driva Närvårdsteamet som projekt med medel från Socialstyrelsen under 2017 i syfte att komma fram till vad som ska ske med verksamheten efter 2017.

### *Utreda fortsättning för projekt Hikikomori*

Omsorgsnämnden beslutade vid sitt sammanträde den 24 maj att verksamheten Hikikomori från och med 2017 ska ingå i nämndens ordinarie verksamhet. Verksamheten vänder sig till unga vuxna som isolerar sig och har hittills bedrivits i projektform i samverkan med landstinget. Hikikomori är ett japanskt ord för den som drar sig undan. Verksamheten startade 1 april 2010 som ett samarbetsprojekt mellan Uppsala kommun och Uppsala läns landsting. Hikikomori arbetar med unga vuxna personer som trots att de har stora behov av stöd från samhället drar sig undan detta. Målet är att bryta personernas isolering och rädslor, att de får tillgång till rätt stöd och behandling och att de om möjligt kommer vidare i en planering mot

studier eller arbete. Projektet har varit framgångsrikt enligt de utvärderingar som gjorts och därför har omsorgsnämnden beslutat att permanenta verksamheten när projektiden nu är slut.

#### *Utreda möjligheterna med sociala investeringar inom förebyggande insatser*

Nämnden beslutade den 23 augusti att gå vidare med ansökan om sociala investeringar för satsningen Supported Education, vilken syftar till att stödja personer med psykiska funktionsnedsättningar att avsluta sina studier. Satsningen ska organisatoriskt knytas till verksamheten IPS arbetscoacher. Kommunstyrelsen beviljade i september nämnden medel i enlighet med ansökan.

#### **Barns och ungdomars delaktighet bidrar till att verksamheten anpassas till deras behov**

Nämnden bidrar till måluppfyllelse enligt plan. Nämnden ska verka för att FN:s barnkonvention vad gäller barns rätt att uttrycka sina åsikter i alla beslut som rör honom eller henne följs. Myndigheten för barn och unga ska utbildas i FN:s barnkonvention och i arbetssätt utifrån denna bl.a. få ökade kunskaper om alternativa kommunikationssätt för att öka barn och ungas delaktighet i beslut.

#### *Nämnden ska verka för att barn och/eller företrädare deltar i processen med samordnade individuella planer*

Rapport från projektet med samordnade individuella planer för barn och unga togs i nämnden den 27 april. Implementering av arbetssätt med samordnade individuella planer fortgår.

#### *Insatser inom barn och ungdom ska aktivt verka för att förbereda vuxenblivandet*

Arbete pågår med att revidera gemensamma rutiner för barn och vuxna.

#### *Den enskilde ska få information om stödinsatser i egen lägenhet respektive bostad med särskild service*

Det ingår i biståndshandläggarnas arbetsuppgifter att informera om stödinsatser.

#### *Utreda start av bostad med särskild service för ungdomar 18-25 år*

Den tänkta bostadslösningen för boendet i en bostadsrättsförening är inte aktuell längre eftersom fastighetsägaren nekat omsorgsförvaltningen. Ett nytt förslag på lokaler har arbetats fram av stadsbyggnadsförvaltningen men det är ännu inte klart med fastighetsägaren.

#### **Skillnader i levnadsvillkor för kommunens invånare jämnas ut**

Nämnden bidrar till måluppfyllelse enligt plan.

#### *Utreda boendestöd anpassat för personer som tillhör personkrets enligt LSS*

Utredning påbörjad genom att kontakt har tagits med andra kommuner som erbjuder boendestöd till personer som ingår i LSS personkretsar.

#### *Dialog med kulturnämnden i syfte att utveckla kultur- och fritidsaktiviteter för LSS-gruppen*

Omsorgsförvaltningen har bjudits in till kulturförvaltningen och dialog är påbörjad. Under hösten 2016 kommer kulturnämndens presidium att bjuda in omsorgsnämnden. Där kommer nämnderna att få en presentation av vilka aktiviteter som Kultur i vården anordnar.

De kommer också att få information om befintliga kultur-, fritids- och sociala aktiviteter som är särskilt anpassade för äldre, personer inom socialpsykiatri och personer med intellektuella funktionsnedsättningar (LSS).

#### *Uppföljning av möjligheter till kultur och fritidsaktiviteter*

Vid uppföljning av avtal inom bostad med särskild service ingår frågor gällande den enskildes möjligheter till kultur- och fritidsaktiviteter. För att effektivisera uppföljningarna kommer de boenden som är upphandlade med mervärden att följas upp via enkäter. Enkäterna kommer att innehålla frågor gällande friskvård och fritidssysselsättningar och hur ofta aktiviteter erbjuds.

#### *Krav gällande kultur- och fritidsaktiviteter i förfrågningsunderlag för bostad med särskild service*

Krav gällande kultur- och fritidsaktiviteter ställs i samtliga förfrågningsunderlag för bostad med särskild service.

#### *Utreda ny ersättningsmodell för boendestöd*

Arbetet fortsätter som planerat och ett första förslag till ersättningsmodell för boendestöd har presenterats men en del revideringar behövs. Hänsyn behöver bland annat tas till kostnaderna för den delegerade hälso- och sjukvård som utförs av boendestödjarna. Kostnaderna ligger på c a 1,5 mnkr per år.

#### *Nämnden ska inhämta information från träffpunkter och boendestöd för att kunna följa trender*

Brukarnas revisionsbyrå fick i april i uppdrag att göra en genomlysning av träffpunkterna med frågeställningen om deras utbud på aktiviteter motsvarar efterfrågan. Intervjuer har hållits i maj månad och ett resultat kommer att presenteras för nämnden under hösten 2016.

Ett samarbete med boendestödet har påbörjats under våren och kommer att intensifieras under hösten genom gemensamma arbetsgrupper. Arbetsgrupperna kommer att jobba med utvecklingsfrågor där fokus ska ligga på att anpassa boendestödet efter dagens behov.

#### **Uppsala kommun möjliggör för ett ökat utbud av bostäder och arbetstillfällen**

Nämndens kommer att bidra till måluppfyllelse, men behöver göra mer eller annorlunda jämfört med plan. Samtliga boenden har blivit försenade av olika skäl som nämnden inte råder över.

#### *Utarbeta analysverktyg för att kunna beräkna vilket behov av boenden som nämnden kommer att möta*

En genomlysning av åldersstrukturer i befintliga lägenheter i bostäder med särskild service är påbörjad. Utifrån detta kan analys göras av kommande behov av bostäder.

#### *Planera för LSS-boenden till personkrets 3 i samarbete med psykiatri*

Från myndighetens sida är planeringen i full gång och personer är identifierade och i vissa fall har beslut om LSS personkrets 3 och 9 § 9 LSS fattats. Planen var att starten skulle ske i augusti eller september. Från stadsbyggnadsförvaltningen kom dock i april information om att inflyttning kunde ske först i november eller december. Detta beroende på att modulerna inte kan byggas om utan de behöver rivas och processen med bygglov försenade därmed starten. Under september månad har besked kommit från stadsbyggnadsförvaltningen att Svenska

kyrkan som äger marken inte vill hyra ut till Uppsala kommun. Samtal förs om beslutet går att ändra men i dagsläget är planerna tyvärr stoppade.

*Nämnden ska i samarbete med styrelsen för Uppsala vård & omsorg och stadbyggnadsnämnden skapa ändamålsenliga boendelösningar*

Det finns ett kontinuerligt samarbete med ovanstående förvaltningar för att skapa ändamålsenliga boendelösningar.

*Planera för bostad med särskild service enligt LSS för personer under 65 år med demens*

Dialog har inletts med äldreförvaltningen om att överta ett vård- och omsorgsboende på Sköldmövägen och utforma detta till en bostad med särskild service enligt LSS för personer under 65 år med demens. Uppstart kan ske i april 2017. Förslag på utformning skrivs fram till nämnden under hösten 2016.

*Införa nytt arbetssätt kring erbjudande av bostad med särskild service samt följa upp och utvärdera om vidtagna åtgärder ger förväntat resultat*

En utredning är genomförd. Förbättringar av arbetssätt har gjorts med ett utvecklat samarbete inom förvaltningen mellan myndighet och boendesamordnare och start av en boendeplaneringsgrupp. Den slutliga versionen av boendeprocessen är dock ännu inte implementerad.

Nämnden har bland annat påbörjat arbetet med gemensamma rutiner för boendesamordning för både barn och vuxna.

*Ny ersättningsmodell gällande serviceboende införs*

Ny ersättningsmodell för serviceboende infördes 1 januari 2016. Ersättningsmodellen har arbetats fram i samverkan mellan omsorgsförvaltningen och Vård & omsorg. Uppföljning av ersättningsmodellen och enskildas insatser är inplanerade under hösten 2016.

*Utreda möjligheten att göra en presentation av bostad med särskild service respektive servicebostad på kommunens webbplats*

En projektbeskrivning s.k. brief med syfte och beskrivning av vad presentationen ska förmedla har tagits fram tillsammans med kommunledningskontoret. Med anledning av kommunens omorganisation behöver information på uppsala.se och Vård & omsorgs webbplats förändras och samordnas under hösten 2016. De filmade presentationerna kommer därför att fullföljas först under 2017.

### **Tillgänglighetsskapande åtgärder i kommunens bostadsområden minskar behovet av särskilda boendeformer**

*Beslut om organisatorisk tillhörighet för bostadsanpassningen*

Beslut har tagits av kommunfullmäktige att verksamheten ska föras över under 2016. Verksamheten överfördes i augusti 2016.

*Medverka till att bostäder som nämnden beställer vid nybyggnation är tillgänglighetsanpassade*

De bostäder som nämnden beställer behöver vara anpassade till den målgrupp som är tänkt att nyttja boendet. Genom att ha fastställda program för olika boendeformer kan

tillgänglighetskraven tillgodoses. Utöver detta ska bostäder med särskild service även uppnå de krav som finns i plan- och bygglagen kring tillgänglighet.

*Bevaka tillgänglighetsperspektivet i yttranden gällande detaljplaner, program och översiktsplan*

Nämnden bevakar tillgänglighetsperspektivet i samtliga yttranden.

**Uppsala kommun erbjuder fler människor med funktionsnedsättning arbete och sysselsättning.**

Nämnden bidrar till måluppfyllelse enligt plan.

*Se över nivåbedömnings- och ersättningssystemet inom daglig verksamhet så att det bättre svarar mot målgruppens behov*

Utredning pågår. Omvärldsbevakning har genomförts via studiebesök i Linköping och Stockholm i april och maj. Analys av nuvarande nivåbedömnings- och ersättningssystem pågår. Bland annat ska arbetssätt och rutiner förtydligas gällande nivåbedömningarna. Förslag kommer att läggas fram till omsorgsnämnden hösten 2016.

*Projekt för att sänka kostnader för resor till och från daglig verksamhet fortsätter*

Förutsättningarna för projektet har förändrats under våren 2016. Nämnd och kommunfullmäktige beslutade i maj om avgiftsbefrielse för resenärer som åker med Vård & omsorg eftersom det har ifrågasatts om kommunen har haft rätt tillstånd för yrkesmässig trafik för att kunna ta ut avgift. Kommunfullmäktige har också i september beslutat om avgiftsbefrielse för samtliga resor till och från daglig verksamhet. Utredning har påbörjats om hur organisation och ansvar för resor till och från daglig verksamhet ska utformas på sikt. Dialog har inletts mellan omsorgsförvaltningen och stadsbyggnadsförvaltningen kring myndighetsutövningen. Antalet brukare som reser med Vård & omsorg till och från daglig verksamhet har ökat från 135 brukare i januari till 143 brukare i augusti.

*Utreda förutsättningarna att permanenta en tjänst inom IPS*

I förslag till budget för 2017 finns denna tjänst inräknad.

**God service, enkelhet och korta handläggningstider präglar kommunens kontakter med företag, ideell sektor samt kommuninvånare**

Nämnden bidrar till måluppfyllelse enligt plan.

*Utveckla metoder och rutiner för avtalsuppföljning och utvärdering*

Ett kontinuerligt utbyte av information mellan strategiska avdelningen och myndigheterna har påbörjats och sker i samband med avtalsuppföljningarna och vissa individuppföljningar. Aktuella avtal samt rapporter från genomförda avtalsuppföljningar har gjorts tillgängliga för alla medarbetare på omsorgsförvaltningen i syfte att förbättra medvetenhet och delaktighet samt öka samsynen.

Ambitionen är att under hösten 2016 förbättra samarbetet ytterligare genom att delta i varandras olika forum (APT) och samplanera.

Mallar för rapporter har tagits fram i syfte att effektivisera skrivarbetet efter uppföljningarna. Enkäter håller på att utarbetas för att på ett enklare sätt genomföra uppföljningar.

*Systematisk egenkontroll genom bl.a. intern uppföljning av förvaltningens handläggningstider, kvalitet och service*

Varje chef har månatliga avstämningar med respektive biståndshandläggare för att följa bland annat handläggningstider, inkommande ärenden och arbetsbelastning. Arbetet med icke verkställda beslut sker regelbundet och ett förbättringsarbete pågår. Det finns ett behov av bättre samordning mellan avdelningarna på förvaltningen och ett gemensamt system för att kunna följa dessa parametrar förvaltningsövergripande.

*Utforma riktlinjer som bl.a. anger de servicenivåer som nämnden vill uppnå i sina verksamheter*

Arbetet pågår med att ta fram ett vägledande dokument för handläggningen och myndighetsutövningen avseende insatser enligt socialtjänstlagen (SoL) och lagen om stöd och service till vissa funktionshindrade (LSS). För detta finns en styrgrupp - bestående av politiker och intresseorganisationer - och en arbetsgrupp bestående av tjänstemän inom förvaltningen. Förslag till Vägledningen för myndighetsutövning enligt SoL och LSS kommer att presenteras i omsorgsnämnden innan årets slut.

Gällande servicenivåer så har nämnden beslutat att följa en indikator:

Utredningstid i antal dagar från ansökan till beslut om LSS-insats (alla insatser) medelvärde

Utgångsvärde 2014, 46 dagar

**Målvärde**

| 2016     | 2017     | 2018     |
|----------|----------|----------|
| 46 dagar | 46 dagar | 46 dagar |

*Vidareutveckling av Behov i Centrum (BiC), en metod för att kvalitetssäkra myndighetsutövning inom funktionsnedsättning*

Förvaltningen har två kontaktpersoner för BiC. Arbetet kommer att ske i två spår. En kartläggning har påbörjats av vilka anpassningar som behöver göras i verksamhetssystem/dokumentationssystem. Enhetscheferna vid myndigheten kommer under hösten att delta i Socialstyrelsens utbildning inför implementeringen hos biståndshandläggarna. Utbildning och förändrat arbetssätt för biståndshandläggare behöver planeras och tidssättas.

**Uppsala kommun är i framkant i miljö- och klimatomställningen. Utsläppen av växthusgaser minskar totalt sett, miljömålen uppfylls och åtgärder vidtas för anpassning efter förändrat klimat.**

Nämnden bidrar till måluppfyllelse enligt plan.



### *Förtydliga miljökraven i nämndens upphandlingar*

En översyn har påbörjats av vilka krav som ska ställas. Samarbete finns med upphandlingsenheten för att införa de kommungemensamma kraven.

### *Förbättra uppföljningen av fordonsanvändning i avtalsuppföljningar för att få underlag för utvecklingsinsatser*

I arbetet med att utveckla metoder för avtalsuppföljning kommer en metod för att kunna följa upp fordonsanvändningen att inrymmas.

### **Uppsala kommun är attraktiv för nyetableringar och företag**

Nämnden bidrar till måluppfyllelse enligt plan.

### *Förbättra mervärden i förfrågningsunderlag enligt LOU och upphandla enligt ekonomiskt mest fördelaktiga*

Nya mervärden har utarbetats i upphandling av bostad med särskild service enligt LSS.

### *Nämnden avser att fortsätta ha utförarmöten flera gånger per år*

Utförarmöten har anordnats i maj och september. Under hösten är ytterligare två möten inplanerade. I september hölls en genomgång av icke verkställda beslut och en utbildningssatsning i verksamhetssystemet Siebel.

### **Uppsala kommun ska vara en av landets bästa landsbygdskommuner**

Nämnden bidrar till måluppfyllelse enligt plan.

### **Uppsala kommun erbjuder attraktiva möjligheter och villkor som står sig väl i konkurrensen, jämfört med andra arbetsgivare**

Kommunstyrelsen är arbetsgivarnämnd och omsorgsnämnden har ansvaret för arbetsmiljön.

### **Omsorgsnämnden erbjuder attraktiva möjligheter och villkor som står sig väl i konkurrensen, jämfört med andra arbetsgivare**

Nämnden kommer att kunna bidra till måluppfyllelse, men behöver göra mer eller annorlunda jämfört med plan. Antalet biståndshandläggare har utökats så att antalet ärenden som en handläggare ansvarar för ligger på ca 80 ärenden jämfört tidigare upp emot 130 ärenden. Handläggarna har också blivit tydligare ansvariga för sina ärenden och har inriktats inom de olika specialiteterna socialpsykiatri, LSS och somatik.

Alla handläggare har tillgång till handledning av extern handledare och ett stödinslag i handläggningen är ärendedragningar inom de olika enheterna.

Med stöd av statliga medel har riktad kompetensutveckling skett inom området Första hjälpen till psykisk hälsa hos äldre. Temadagar ordnas av förvaltningen. Våren 2016 anordnades en uppskattad föreläsning Att möta människor med rättshaveristiskt beteende. Handläggare har också möjlighet att delta i föreläsningar anordnade av bl.a. hjärnskadeförbundet och centrum för forskning om funktionshinder. Under hösten sker en satsning på utbildning i jämställdhetsintegrering för biståndshandläggare.

Det råder stor konkurrens om handläggare. Förutom påbörjade satsningar inom handläggarmrådet måste också löneläget ses över för att det ska vara attraktivt att söka sig till biståndshandläggaryrket och för att förbättra rekryteringsmöjligheterna.

*Nämnden ska utreda möjligheten att ställa krav i upphandlingar gällande sammanhållen arbetsdag och individuella scheman*

HR-staben kommer att gå ut med en enkät till deltidsanställda. I enkäten kommer frågor att ställas kring intresse att arbeta heltid utifrån identifierade konsekvenser.

Omsorgsförvaltningen avvaktar detta arbete innan en utredning av om det ska ställas krav i upphandlingar gällande sammanhållen arbetsdag och individuella scheman.

### **Säkerställa kompetensförsörjningen hos nämndens medarbetare på kort och lång sikt**

Nämnden kommer att kunna bidra till måluppfyllelse, men behöver göra mer eller annorlunda jämfört med plan. Det är inte ekonomiskt möjligt för nämnden att inrätta tjänster som specialishandläggare 2016. Nämnden behöver vidta andra åtgärder för att bidra till måluppfyllelse.

*Nämnden kommer att inrätta tjänster som specialishandläggare när ekonomin så tillåter*

Förslag har tagits fram att inrätta funktion specialishandläggare i organisationen. Funktionen är planerad att vara en stödfunktion i komplicerade ärenden och också ses som en karriärmöjlighet för biståndshandläggarna. En risk- och konsekvensanalys har genomförts och inriktning är att införa funktionen när ekonomin tillåter detta.

### **Medarbetare har förutsättningar att nå överenskommen prestation och engagera sig aktivt i verksamhetens utveckling. Utvecklingsvägar är kända och kommunicerade**

Nämnden bidrar till måluppfyllelse enligt plan.

Nämnden har en aktiv samverkan med de fackliga organisationerna och uppmuntrar medarbetare att vara delaktiga i verksamhetens utveckling.

### **Heltid ska vara en rättighet och deltid en möjlighet för kommunens medarbetare, samtidigt som delade turer motverkas i verksamheten**

Nämnden bidrar till måluppfyllelse enligt plan.

*Uppdrag:*

### **Arbeta med jämställdhetsintegrering utifrån den beslutade CEMR-handlingsplanen i all kommunal service och i den kommunala organisationen**

Könsuppdelad statistik över antal beslut inom olika insatser som boendestöd, bostad med särskild service m.m. inom socialpsykiatrin har tagits fram. Analys av resultatet kommer att göras under hösten 2016 och presenteras för nämnden senast i december.

Förstudien inför ett eventuellt forskningsprojekt pågår. Intervjuerna är genomförda och materialet bearbetas av forskarna. Nämnden kommer senast i december att få ta del av rapporten.

### **Bevaka möjligheter att söka statlig finansiering för investeringar och löpande verksamhet**

Nämnden har tillsammans med äldrenämnden rekviderat medel för kompetensutveckling för baspersonal inom äldre- och funktionshinderomsorgen. Nämnden har fått ca 1,2 mnkr för kompetensutveckling under 2016. Utbildningarna för baspersonal ska erbjudas till både kommunala utförare och externa utförare. En styrgrupp har tillsatts med representanter för omsorgsförvaltningen, intresseorganisationer och Vård & omsorg för att ta fram förslag på inriktning för kompetensutvecklingen. Utbildningar inom olika områden kommer att anordnas under hösten 2016.

### **Kvarvarande uppdrag: Att ta fram en handlingsplan för hur ökad innovation och IT-stöd kan användas för att utveckla kvalitetsarbetet och det förebyggande arbetet**

Projekt med ny teknik ska startas i ett vård- och omsorgsboende. Utifrån de erfarenheter som dras i projektet kan nya tekniska lösningar användas i andra verksamheter.

### **Kvarvarande uppdrag: Att ta fram ett förslag till program för funktionshinderpolitiken**

Förslaget till program för funktionshinderpolitiken kommer att vara klart under hösten 2016. En workshop med förslaget hålls i slutet av september. I styrgruppen för arbetet ingår politiker och representanter från funktionshinderrörelsen.

### **Avgifter för resor inom daglig verksamhet, KSN-2016-0762 (KF 25 april 2016 § 85) att uppdra till omsorgsnämnden att göra en översyn av alla resor till och från daglig verksamhet, oavsett utförare, för att kartlägga brukarnas kostnader**

Ovanstående beslut togs i samband med att kommunfullmäktige beslutade att ta bort avgiften för dem som åker med Vård & omsorgs transporter. Omsorgsnämnden tog den 14 juni beslut om att föreslå kommunfullmäktige att ta bort avgiften även för dem som åker med upphandlade taxiföretag från 1 augusti 2016. Det innebär att samtliga som är beviljade transport till och från daglig verksamhet åker gratis. Nämnden kommer i samband med bokslut 2016 göra en redovisning av uppdraget.

### **Omsorgspris i Uppsala kommun (KF 29 september 2014 § 195)**

att uppdra till äldrenämnden och nämnden för hälsa, vård och omsorg att utarbeta förslag till regler för ett pris för omsorgsområdet i Uppsala kommun att fastställas av kommunstyrelsen  
Arbetet har inte påbörjats.

*Statsbidrag och riktade satsningar*

*Riktad satsning:*

**Genom att öka möjligheten till inflytande och egenmakt för nämndens målgrupp ska det stöd och insatser nämnden erbjuder bättre motsvara de behov som målgruppen har**

Metodutveckling i påverkans- och inflytandefrågor pågår i samverkan med regionförbundet i Uppsala län. Kunskap om olika modeller för brukarmedverkan och medborgardialog har inhämtats. Arbetet med delaktighet och inflytande är ett arbete som behöver ske under lång tid för att skapa reella förutsättningar för enskilda att vara delaktiga och ha inflytande. Nämnden har i april 2016 tagit beslut om att inrätta ett LSS-råd. Nämnden har i flera styrgrupper representanter från funktionshinderrörelsen. Det gäller exempelvis arbetet med vägledning för myndighetsutövning, utbildning för baspersonal inom funktionshinderomsorgen och arbetet med funktionshinderpolitiska programmet.

Uppdrag har getts till Brukarnas revisionsbyrå i syfte att göra en genomlysning av träffpunkternas verksamhet med frågeställningen om deras utbud motsvarar efterfrågan.

Intervjuer hålls under maj månad och ett resultat kommer att lämnas i september.

Träffpunkternas intresseförenings styrelse finns knutet till träffpunkterna. Styrelsen består av högst två representanter från varje träffpunkt och fungerar som ett brukarråd. Brukarrådet har varit aktivt sedan 2007. Gemensamma möten tillsammans med personalen från träffpunkterna genomförs ungefär en gång i månaden. Där tas frågor upp som gäller bland annat inriktning och innehåll.

I styrgrupperna för samtliga projekt inom ramen för de statliga medlen för psykisk hälsa ingår brukarrepresentanter. Det gäller Hikikomori, IPS Arbetscoacher och Närvårdsteamet för personer med neuropsykiatriska funktionsnedsättningar.

**Samverkan med landstinget genom närvårdssamarbete ska fortsätta utvecklas för att erbjuda samordnade insatser till barn och unga samt vuxna. Genom samarbetet tydliggörs även huvudmännens ansvar för de olika insatserna**

Närvård är ett samlingsbegrepp för det samverkansarbete som bedrivs inom hälso- och sjukvård och social omsorg mellan Uppsala kommun och Landstinget i Uppsala län. Huvudmännens uppdrag i närvårdsarbetet omfattar samverkan mellan huvudmännen men också internt inom kommunen och i landstinget.

En ny organisation och styrning av närvårdsarbetet har införts under 2016 med en politisk styrgrupp samt ledningsgrupper med ansvar för planering och genomförande.

Ledningsgruppernas deltagare är utsedda av respektive huvudman med tillhörighet till relevant verksamhetsområde.

Den 2 juni 2016 fastställde politiska styrgruppen för närvård verksamhetsplanen för 2016 med syfte att säkerställa de processer som ska svara mot politiska beslut och ambitioner som de uttrycks i antagna politiska styrdokument. Dessa utgörs framförallt av kommunens uppdragsplaner och landstingets vårdavtal. Berörda politiska nämnder/styrelser är arbetsmarknadsnämnden (AMN), omsorgsnämnden (OSN), socialnämnden (SCN), utbildningsnämnden (UBN), äldrenämnden (ÄLN), sjukhusstyrelsen (SHS) samt vårdstyrelsen (VS).

Omsorgsnämnden fastställde verksamhetsplan 2016 för Närvårdssamverkan i Uppsala den 23 augusti.

**Rättsäker och effektiv myndighetsutövning ska fortsätta utvecklas för att kunna ge en god service till medborgare och för att säkerställa kvaliteten i myndighetsutövningen**

En vägledning för myndighetsutövning har arbetats fram i samverkan med intresseorganisationerna. Nämnden kommer att under hösten 2016 fatta beslut om vägledningen. Nämnden deltar i Socialstyrelsens arbete med att vidareutveckla Behov i Centrum (BiC), en metod för att kvalitetssäkra myndighetsutövning inom funktionsnedsättning. En kartläggning har påbörjats av vilka anpassningar som behöver göras i verksamhetssystem/dokumentationssystem. Utbildning och förändrat arbetssätt för biståndshandläggare behöver planeras och tidssättas.

**Utveckla metoder för uppföljning och utvärdering för att säkerställa att offentligt finansierade verksamheter använder tilldelade medel på ett korrekt sätt samt att enskilda personer får sina behov tillgodosedda**

Ett utvecklings- och effektivitetsarbete har genomförts av avtalsuppföljningarna för att kunna göra fler uppföljningar per år. Ett förslag till ny rapportmall för avtalsuppföljning har utarbetats. En dialog mellan myndighet och strategiska avdelningen pågår för att på ett strukturerat sätt samordna uppföljningen av individ och verksamhet. Samordning mellan fakturering och verksamhetsuppföljning behöver också utvecklas.

**Behålla och kompetensutveckla medarbetare för att skapa kontinuitet i kontakten med medborgarna samt säkerställa kompetensförsörjning under kommande år**

Ett viktigt inslag i samband med att omsorgsnämnden och omsorgsförvaltningen bildades 2015 var att skapa en ledningsorganisation för myndighetsområdet som gav möjlighet för biståndshandläggarna att få ett nära chefs- och ledarskap för stöd i handläggning och myndighetsutövning.

Organisationen tog också fasta på att skapa kontinuitet för medborgare och brukare i kontakt med myndigheten. Antalet biståndshandläggare har utökats så att antalet ärenden som en handläggare ansvarar för ligger på ca 80 ärenden jämfört tidigare upp emot 130 ärenden. Handläggarna har också blivit tydligare ansvariga för sina ärenden och har inriktats inom de olika specialiteterna socialpsykiatri, LSS och somatik.

Alla handläggare har tillgång till handledning av extern handledare och ett stödinslag i handläggningen är ärendedragningar inom de olika enheterna.

Med stöd av statliga medel ska kompetensutveckling ske inom jämställdhet för biståndshandläggare.

Förslag har tagits fram att inrätta funktion specialishandläggare i organisationen. Funktionen är planerad att vara en stödfunktion i komplicerade ärenden och också ses som en karriärmöjlighet för biståndshandläggarna. En risk- och konsekvensanalys har genomförts och inriktning är att införa funktionen när ekonomin tillåter detta.

Det råder stor konkurrens om handläggare. Förutom påbörjade satsningar inom handläggarmrådet måste också löneläget ses över för att det ska vara attraktivt att söka sig till biståndshandläggaryrket och för att rekryteringsmöjligheterna ska förbättras.

### **Vidta åtgärder utifrån genomförd utredning under 2015 avseende vilket stöd som ska erbjudas inom socialpsykiatrin med syfte att ge rätt insatser i rätt omfattning till personer med psykiska funktionsnedsättningar**

Kommunstyrelsen godkände den 15 juni utredningen. Det primära syftet med utredningen var att klarlägga om omorganisationen som genomfördes 2015, där en nämnd fick helhetsansvaret för hela det socialpsykiatriska området oavsett ålder, var funktionell och rationell. Den samlade bedömningen är att så är fallet. Den nya organisationen tydliggör det politiska ansvaret, skapar möjlighet till en helhetssyn och förenklar den enskilde brukarens kontaktytor.

Beträffande den gränsdragningsproblematik, som ofta uppstår i samband med större organisationsförändringar, konstaterar utredningen att det framför allt är mellan socialnämnden och omsorgsnämnden som skiljelinjen går. Båda nämnderna har dock fullföljt sitt uppdrag och bildat en gemensam referensgrupp i syfte att leda en genomgång av myndighetsärenden enligt SoL och LSS. Samtidigt har nämndernas förvaltningar upprättat en projektplan och tillsatt en projektledningsgrupp som arbetar vidare med frågan. Utredningens bedömning är att behovet att utforma riktlinjer, utifrån kommunstyrelsen sida, inte är nödvändigt i dagsläget eftersom arbetet med gränsdragningsproblematiken pågår i en konstruktiv anda.

En annan form av gränsdragningsproblematik är relationen till landstinget, som är huvudansvarig för de medicinska och behandlande insatserna inom det psykiatriska området. Utredningen menar att samarbetet mellan landsting och kommun har utvecklats och fungerar bra på övergripande nivå. Däremot finns det stora utvecklingsbehov på individnivå. Bedömningen är att kommunen får ta ett alltför stort ekonomiskt ansvar eftersom landstinget inte har tillräckliga resurser. Gränsdragningen mellan landsting och kommun bör utredas i syfte att hitta rätt kostnadsnivå för både kommunen och landstinget.

Det råder det stor brist på korrekta nyckel- och jämförelsetal. Sveriges Kommuner och Landstings (SKL) omfattande nyckeltalssamling, som redovisas i Kolada, SKLs datasystem ger ingen tydlig vägledning vad insatserna kostar och/eller borde kosta. Utredningen konstaterar dock att kostnads- och ersättningsmodellerna mellan omsorgsnämnden och styrelsen Uppsala vård och omsorg bör utvecklas. I nuläget råder diskrepans mellan de båda nämndernas ekonomier inom det socialpsykiatriska området. Det är viktigt att omsorgsnämnden har rätt ersättningsnivåer för de tjänster som köps oavsett vem som utför tjänsten.

Processen med utformandet av riktlinjer eller motsvarande lyfts fram. Inte minst utifrån den enskildes rätt till likabehandling och rättsäkerhet. Riktlinjer eller motsvarande dokument skapar trygghet, både för den enskilde och den kommunala myndighetsorganisationen.

Utredningen menar att en tydlig och strukturerad plan för hur det uppsökande arbetet ska bedrivas bör fastställas av omsorgsnämnden. Ett strukturerat uppsökande arbete är en förutsättning för ett framgångsrikt arbete på längre sikt.

### **Vidta åtgärder för att behov och den enskildes önskemål kring kultur- och fritidsaktiviteter i bostad med särskild service ska tillgodoses i enlighet med LSS**

Krav har ställts i förfrågningsunderlag och uppdrag på att den enskildes önskemål kring kultur- och fritidsaktiviteter ska tillgodoses. I uppföljningen av avtal ingår hur utföraren har levt upp till avtalet.

**Vidta åtgärder utifrån genomförd kartläggning under 2015 avseende boendeprocessen, det vill säga hur beslut om bostad med särskild service ska erbjudas till enskilda med beslut om insats**

En utredning är genomförd. Förbättringar av arbetssätt har gjorts med ett utvecklat samarbete inom förvaltningen mellan myndighet och boendesamordnare och start av en boendeplaneringsgrupp. Den slutliga versionen av boendeprocessen är dock ännu inte implementerad.

Nämnden har bland annat påbörjat arbetet med gemensamma rutiner för boendesamordning för både barn och vuxna.

## Uppföljning per augusti 2016

### Omsorgsnämnden

|  | KF-budget<br>nettokostnad | Resultat<br>perioden     | Nettokostnad<br>årsprognos   | Nettokostnad<br>fg år | Resultat<br>april-<br>prognos | Resultat<br>augusti-<br>prognos |
|--|---------------------------|--------------------------|------------------------------|-----------------------|-------------------------------|---------------------------------|
| Belopp i miljoner kronor                 |                           |                          |                              |                       |                               |                                 |
| <b>Nämnden totalt</b>                    | <b>1 529,6</b>            | <b>13,9</b>              | <b>1 528,8</b>               | <b>1 486,2</b>        | <b>0,1</b>                    | <b>0,8</b>                      |
| Politisk verksamhet                      | 1,1                       | 0,0                      | 1,1                          | 1,1                   | 0,0                           | 0,0                             |
| Vård och omsorg om funktionshindrade     | 1 528,5                   | 13,9                     | 1 527,7                      | 1 480,1               | 0,1                           | 0,8                             |
| varav vård och omsorg om äldre (SoL HSL) | 111,2                     | 0,2                      | 111,8                        | 104,7                 | -7,5                          | -0,6                            |
| varav öppna insatser                     | 35,4                      | 2,6                      | 32,4                         | 22,4                  | 4,0                           | 3,1                             |
| varav SoL och HSL                        | 321,2                     | -32,5                    | 380,6                        | 377,2                 | -56,7                         | -59,4                           |
| varav LSS och ASS                        | 1 060,6                   | 43,6                     | 1 002,9                      | 975,9                 | 60,3                          | 57,8                            |
| Arbetsmarknadsåtgärder                   | 0,0                       | 0,0                      | 0,0                          | 5,0                   | 0,0                           | 0,0                             |
| Övriga verksamheter                      | 0,0                       | 0,0                      | 0,0                          | 0,0                   | 0,0                           | 0,0                             |
| <b>Nettoinvesteringar</b>                | <b>2,0</b>                | <b>0,0</b>               | <b>0,0</b>                   |                       |                               |                                 |
| <b>Resultatrisk</b>                      | <b>Försämring<br/>-5</b>  | <b>Förbättring<br/>5</b> | <b>Prognosspann<br/>-4,2</b> | <b>5,8</b>            |                               |                                 |

### **Analys av augustibokslut och helårsprognos**

Omsorgsnämnden redovisar ett positivt augustibokslut på 13,9 mnkr, vilket är 1,4% lägre än budget. Nämndens nettokostnadsprognos för helåret är 783 tkr lägre än budget.

Tabellen ovan visar utfall per augusti samt helårsprognos i förhållande till kommunfullmäktiges ramtilldelning per verksamhetsområde. Omsorgsnämnden har i förhållande till kommunfullmäktiges tilldelning valt att lägga en kostnadsbudget för 2016 efter förväntat utfall per verksamhetsområde. Nämnden har valt att förstärka områden inom SoL och HSL, samt minskat inom LSS och ASS i förhållande till fullmäktiges budget.

Under augusti fördes verksamheten bostadsanpassning över till plan- och byggnadsnämnden (PBN) i enlighet med beslut av kommunfullmäktige 2016-03-21. Kommunbidraget som fördes över var det som låg budgeterat för verksamheten, 13 416,2 tkr. Detta innebär att kommunbidraget för hela nämnden 2016 är 1 529,6 mnkr.

Nämndens prognos i april för helåret var 89 tkr lägre än budget. Prognosen per augusti är lite mer, om än försiktigt, positiv.



Tabell 1

**Budget/prognos 2016 per verksamhetsområde, tkr**

|  | Prognos<br>aug    | Prognos<br>apr    | Budget<br>2016    | Förändring<br>prognos aug/budget |              |
|--|-------------------|-------------------|-------------------|----------------------------------|--------------|
| 110 Politisk verksamhet                    | -1 125            | -1 125            | -1 125            | 0                                | 0,0%         |
| 539 Övrig förebyggande verksamhet          | -32 372           | -31 443           | -32 097           | -275                             | -0,9%        |
| 541 Ordinärt boende 0-64 år                | -176 814          | -192 036          | -170 557          | -6 257                           | -3,7%        |
| 521 Ordinärt boende 65 år och äldre        | -31 507           | -36 712           | -30 898           | -609                             | -2,0%        |
| 542 Särskilt boende 0- 64 år               | -203 783          | -199 301          | -200 916          | -2 867                           | -1,4%        |
| 522 Särskilt boende 65 år och äldre        | -80 307           | -81 941           | -75 907           | -4 400                           | -6%          |
| 551 Boende enligt LSS                      | -487 906          | -485 053          | -504 513          | 16 607                           | 3%           |
| 552 Personlig assistans enligt LSS och ASS | -205 139          | -209 593          | -203 496          | -1 644                           | -0,8%        |
| 553 Daglig verksamhet LSS                  | -193 890          | -191 323          | -188 275          | -5 615                           | -3,0%        |
| 554 Övriga insatser enligt LSS             | -115 966          | -114 356          | -121 808          | 5 843                            | 4,8%         |
| <b>TOTALT</b>                              | <b>-1 528 808</b> | <b>-1 542 918</b> | <b>-1 529 591</b> | <b>783</b>                       | <b>0,05%</b> |

Nämnden prognosticerar ett positivt resultat om 783 tkr.

Av tabell 1 framgår att nettokostnadsprognosen för verksamheterna 551 Boende enligt LSS samt 554 Övriga insatser enligt LSS är lägre än budget. Verksamheterna 541 Ordinärt boende 0-64 år, 522 Särskilt boende 65 år och äldre samt 553 Daglig verksamhet är de områden som har störst negativ prognos i förhållande till budget.

Helårsprognosen i april var totalt 89 tkr lägre än budget. I april fanns både intäkter (kommunbidrag) och kostnader för bostadsanpassningen med i prognosen. Aprils prognos på 1 542 918 tkr ska jämföras med dåvarande årsbudget om 1 543 007 tkr.

Differensen mellan augustis prognos och aprils prognos är 15,2 mnkr inom verksamhet 541, vilket förklaras med att bostadsanpassningen ingick här. Nämnden prognosticerar i augusti för helåret bättre utfall med 5,2 mnkr för verksamhet 521 Ordinärt boende 65 år och äldre än i april och för 552 Personlig assistans med 4,5 mnkr bättre. Prognosen har försämrats för framförallt verksamhet 542 Särskilt boende 0-64 år med 4,5 mnkr. Detta beror på att kostnaderna för demensboende har ökat från maj och framåt.

I denna redovisning ingår jämförelser mellan nettokostnader sedan föregående år inom verksamhetsområdena för LSS. När det gäller verksamhetsområden som rör insatser enligt SoL är 2016 första året som kommunbidrag och kostnadsredovisning sker uppdelat utifrån ålder med gränsen 65 år. Därmed finns inte jämförelsekostnader med föregående år för dessa verksamheter.

## Nämndens resultat och helårsprognos per verksamhetsområde

Tabell 2

### Nämndkostnader, tkr

|                                   | Utfall ack<br>2016 | Budget ack<br>2016 | Differens mot ack<br>budget |       | Årsprognos | Årsbudget |
|-----------------------------------|--------------------|--------------------|-----------------------------|-------|------------|-----------|
| 110 Nämnd- och styrelseverksamhet | -753               | -750               | -3                          | -0,4% | -1 125     | -1 125    |

Nämndens nettokostnader är 3 tkr högre än budget. Nettokostnadsprognosen är detsamma som budget, 1,1 mnkr.

Tabell 3

### Övrig förebyggande verksamhet, nettokostnad tkr

|                                   | Utfall ack<br>2016 | Budget ack<br>2016 | Differens mot ack<br>budget |      | Årsprognos | Årsbudget |
|-----------------------------------|--------------------|--------------------|-----------------------------|------|------------|-----------|
| 539 Övrig förebyggande verksamhet | -20 991            | -21 398            | 407                         | 1,9% | -32 372    | -32 097   |

Nettokostnaderna för förebyggande insatser är 407 tkr lägre än budgeterat. I förebyggande insatser ingår föreningsbidrag, anhörigstöd, demensstöd, träffpunkter, personliga ombud och arbetsmarknadsinsatser.

Nettokostnadsprognosen för helåret är 32 372 tkr, vilket är något högre än årsbudget.

Tabell 4

### Vård och omsorg i ordinärt boende 0-64 år, nettokostnad tkr

|  | Utfall ack      | Budget ack<br>2016 | Differens mot<br>ack budget |              | Årsprognos      | Årsbudget       |
|--|-----------------|--------------------|-----------------------------|--------------|-----------------|-----------------|
| 5410 Övriga insatser ordinärt boende 1)  | -16 757         | -17 470            | 713                         | 4,1%         | -26 465         | -26 205         |
| 5411 Hemtjänst/hemvård                   | -32 981         | -31 797            | -1 184                      | -3,7%        | -49 664         | -47 696         |
| 5412 Anhöriganställning                  | -6 292          | -7 308             | 1 016                       | 13,9%        | -10 854         | -10 962         |
| 5413 Personlig assistans SoL             | -10 546         | -9 989             | -557                        | -5,6%        | -15 843         | -14 983         |
| 5414 Ledsagarservice, SoL                | -6 325          | -6 724             | 399                         | 5,9%         | -9 502          | -10 086         |
| 5415 Avlösarservice, SoL                 | -654            | -779               | 126                         | 16,1%        | -1 453          | -1 169          |
| 5416 Kontaktperson, SoL                  | -5 055          | -6 382             | 1 327                       | 20,8%        | -9 614          | -9 573          |
| 5417 Boendestöd                          | -30 194         | -29 575            | -619                        | -2,1%        | -43 175         | -43 058         |
| 5418 Korttidsvård (växelvård, avlastn)   | -6 650          | -4 549             | -2 101                      | -46,2%       | -10 243         | -6 823          |
| <b>Vård och omsorg i ordinärt boende</b> | <b>-115 455</b> | <b>-114 575</b>    | <b>-880</b>                 | <b>-0,8%</b> | <b>-176 814</b> | <b>-170 558</b> |

1) I verksamhet 5410 Övriga insatser ordinärt boende redovisas nettokostnader för hjälpmedel, utskrivningsklara och sjukvårdsteamet

Nettokostnaden för vård och omsorg i ordinärt boende för åldersgruppen 0-64 år är 880 tkr högre än budgeterat.

I juli var nettokostnaderna för hela verksamhetsområdet 3,5 mnkr lägre än budget. Orsaken till differensen mellan månaderna är att bostadsanpassningen under augusti fördes över till PBN. Både de kostnader som nämnden haft i denna verksamhet samt kommunbidraget har tagits över av PBN. Detta innebär att kommunbidraget inom verksamhet 5410 har minskat med 13,4 mnkr. Bostadsanpassningen bidrog till nämndens positiva resultat genom att nettokostnaderna var 4 mnkr lägre än budget i juli.

Från och med juni 2016 har äldrenämnden och vård och omsorg förändrat ersättningsmodellen för natthemtjänsten som också påverkar omsorgsnämndens kostnader. För omsorgsnämnden ger detta en lägre kostnad 2016 med 500 tkr för hemtjänst natt som finns med i prognosen.

Inom verksamhet 5413 Personlig assistans SoL riskerar kostnaderna öka under hösten. Nämnden har kännedom om en handfull svårt sjuka små barn som om de inte får assistansersättning från Försäkringskassan kan beviljas personlig assistans enligt SoL av kommunen. I prognosen är höjd taget för denna eventuella kostnadsökning. Anledningen till att det inte är aktuellt med LSS personlig assistans är att barnen är för små för att kunna personkretsbedömas.

Från och med 2016 tillämpas en ny ersättningsmodell för boendestöd. En fast ersättning ges till utföraren vård och omsorg varje månad. Ersättningen är högre månaderna under första halvåret för att sedan minska något. När budgeten lades var ännu inte avtalet med ersättningsnivå klart vilket medför att budget och prognos skiljer sig åt något.

Nettokostnaderna för korttidsvård är fortsatt höga i förhållande till budget. Volymökningarna som i våras bidrog till detta har stabiliserats. Nämnden har betalat 138 tkr för en person som tillhör ÄLN vilket kommer att korrigeras i september. I prognosen för helåret finns ett mer realistiskt utfall av korttidsvården per helår.

Nämndens nettokostnadsprognos för hela verksamhetsområdet är för helåret 6,3 mnkr högre än budget. Avvikelsen avser främst korttidsvården som är 3,5 mnkr högre än budget.

Tabell 5

**Vård och omsorg i ordinärt boende 65 år och äldre, nettokostnad tkr**

|  | Utfall ack     | Budget ack     | Differens mot ack |              | Årsprognos     | Årsbudget      |
|--|----------------|----------------|-------------------|--------------|----------------|----------------|
|  | 2016           | 2016           | budget            |              |                |                |
| 5211 Hemtjänst/hemvård                   | -16 769        | -16 087        | -682              | -4,2%        | -24 266        | -24 131        |
| 5212 Anhöriganställning                  | -146           | -511           | 365               | 71,4%        | -439           | -767           |
| 5213 Personlig assistans SoL             | -833           | -689           | -144              | -20,9%       | -1 353         | -1 033         |
| 5214 Ledsagarservice, SoL                | -1 001         | -29            | -972              | -3399,4%     | -125           | -43            |
| 5216 Kontaktperson, SoL                  | -162           | -450           | 288               | 64%          | -668           | -675           |
| 5219 Boendestöd                          | -3 104         | -2 930         | -174              | -5,9%        | -4 656         | -4 250         |
| <b>Vård och omsorg i ordinärt boende</b> | <b>-22 014</b> | <b>-20 696</b> | <b>-1 319</b>     | <b>-6,4%</b> | <b>-31 507</b> | <b>-30 898</b> |

Nettokostnaden för vård och omsorg i ordinärt boende för personer över 65 år inom nämndens ansvarsområde är 1,3 mnkr högre än budgeterat.

Nämndens kostnader för hemtjänst/hemvård för personer över 65 år överstiger budget med 682 tkr per juli. I jämförelse med april prognos är prognosen i augusti 2,4 mnkr lägre för all hemvård, verksamhet 5211 och 5411 sammanräknade.

Nettokostnaderna för hemvården har inte ökat i relation till budget under årets åtta första månader, men förhållandet har förändrats mellan hur stor andel som är beviljad tid (biståndsbedömd) och hur stor andel som är delegerad HSL. Tabellen nedan visar hur stor andel av hemvårdens kostnad per månad som utgörs av delegerad HSL. Andelen delegerad HSL har ökat från 15% i januari till 19% i augusti.

Tabell 6

|     | Kostnad<br>biståndsbedömd<br>hemtjänst | Kostnad<br>delegerad<br>HSL | Totalt<br>biståndsbedömd<br>hemtjänst samt<br>delegerad HSL | Andel<br>delegerad<br>HSL av<br>total |
|-----|--|-----------------------------|---|---------------------------------------|
| jan | 4 185 163 kr                           | 740 660 kr                  | 4 925 823 kr  | 15%                                   |
| feb | 3 953 712 kr                           | 658 910 kr                  | 4 612 622 kr  | 14%                                   |
| mar | 4 201 281 kr                           | 768 117 kr                  | 4 969 398 kr  | 15%                                   |
| apr | 4 135 692 kr                           | 774 694 kr                  | 4 910 386 kr  | 16%                                   |
| maj | 4 181 970 kr                           | 784 045 kr                  | 4 966 015 kr  | 16%                                   |
| jun | 3 368 612 kr                           | 697 533 kr                  | 4 066 145 kr  | 17%                                   |
| jul | 3 355 375 kr                           | 823 366 kr                  | 4 178 741 kr  | 20%                                   |
| aug | 3 557 631 kr                           | 827 291 kr                  | 4 384 922 kr  | 19%                                   |

Delegerad HSL bedöms av utförarna och kan inte kontrolleras av omsorgsförvaltningen. Vård och omsorg är den största utföraren inom hemvården, och från och med maj görs månatliga avstämningar tillsammans med vård och omsorg när det gäller hemvårdens

kostnadsutveckling. Vid uppföljningen i augusti bestämdes att man ska titta närmare på de ärendena med högt antal HSL-timmar.

Nämndens nettokostnadsprognos för hela verksamhetsområdet vård och omsorg i ordinärt boende 65 år och äldre är för helåret 31,5 mnkr, vilket är 608 tkr högre än budget.

Tabell 7

**Socialpsykiatriboende 0-64 år, nettokostnad tkr**

|                      | Utfall ack<br>2016 | Budget ack<br>2016 | Differens mot ack<br>budget |      | Årsprognos | Årsbudget |
|----------------------|--------------------|--------------------|-----------------------------|------|------------|-----------|
| 5423 Psykiatriboende | -107 776           | -115 524           | 7 748                       | 6,7% | -169 432   | -173 360  |

Nettokostnaden i augusti för boenden socialpsykiatri är 7,7 mnkr lägre än budgeterad.

Den positiva avvikelsen beror framför allt på att lokalkostnaderna har varit lägre än budgeterat. Ökade kostnader är att vänta inom detta verksamhetsområde då det finns placeringar där ersättningen kommer behöva utökas.

Nämndens nettokostnadsprognos är för helåret 4 mnkr lägre än budgeterat, och avvikelsen beror på de lägre lokalkostnaderna. När det gäller själva verksamhetskostnaderna ligger årsprognosen på 3,8 mnkr högre än budget. Detta beror på kostsamma placeringar.

Tabell 8

**Socialpsykiatriboende 65 år och äldre, nettokostnad tkr**

|                      | Utfall ack<br>2016 | Budget ack<br>2016 | Differens mot ack<br>budget |       | Årsprognos | Årsbudget |
|----------------------|--------------------|--------------------|-----------------------------|-------|------------|-----------|
| 5223 Psykiatriboende | -43 358            | -42 042            | -1 316                      | -3,1% | -66 485    | -63 101   |

Nettokostnaden för boenden socialpsykiatri för 65 år och äldre är 1,3 mnkr högre än budgeterat.

Nettokostnadsprognosen för denna verksamhet är för helåret 3,4 mnkr högre än budget. Att underskottet ökar under året beror på att personer på psykiatriboende fyller 65 år kontinuerligt under året, och kostnaden bokförs då på denna verksamhet.

Tabell 9

**Vård och omsorg i särskilt boende 0-64 år, nettokostnad tkr**

|  | Utfall ack     | Budget ack     | Differens mot ack |               | Årsprognos     | Årsbudget      |
|--|----------------|----------------|-------------------|---------------|----------------|----------------|
|  | 2016           | 2016           | budget            |               |                |                |
| 5421 Boende särskilt vårdbehövande       | -2 738         | -1 677         | -1 061            | -63,3%        | -3 955         | -2 515         |
| 5422 Demensboende                        | -10 836        | -7 463         | -3 372            | -45,2%        | -15 862        | -10 672        |
| 5424 Omvårdnadsboende                    | -9 815         | -9 851         | 36                | 0,4%          | -14 534        | -14 369        |
| <b>Vård och omsorg i särskilt boende</b> | <b>-23 388</b> | <b>-18 991</b> | <b>-4 398</b>     | <b>-23,2%</b> | <b>-34 351</b> | <b>-27 555</b> |

Nettokostnaderna för vård och omsorg i särskilt boende för personer 0-64 år är 4,4 mnkr högre än budget.

Området boende för särskilt vårdbehövande avser personer upp till 21 år med placeringar på HVB. Kostnader för dessa placeringar har ökat för varje månad under året i förhållande till budget, och risk finns att ökningen fortsätter. Kostnaderna för demensboende har ökat under året och nämnden avser att utreda vad denna ökning beror på.

Nämndens nettokostnadsprognos för hela verksamhetsområdet är 34 mnkr, vilket är 3,9 mnkr högre än budget.

Tabell 10

**Vård och omsorg i särskilt boende 65 år och äldre, nettokostnad tkr**

|  | Utfall ack    | Budget ack    | Differens mot ack |              | Årsprognos     | Årsbudget      |
|--|---------------|---------------|-------------------|--------------|----------------|----------------|
|  | 2016          | 2016          | budget            |              |                |                |
| 5222 Demensboende                        | -3 111        | -3 885        | 774               | 19,9%        | -5 026         | -5 834         |
| 5224 Omvårdnadsboende                    | -5 425        | -4 642        | -783              | -16,9%       | -8 797         | -6 971         |
| <b>Vård och omsorg i särskilt boende</b> | <b>-8 536</b> | <b>-8 526</b> | <b>-9</b>         | <b>-0,1%</b> | <b>-13 822</b> | <b>-12 805</b> |

Nettokostnaderna för särskilt boende för personer 65 år och äldre inom nämndens ansvarsområde följer budget. Prognosen på helåret är 1 mnkr högre än budget. Det är inom omvårdnadsboende som en kostnadsökning är att vänta.

Enligt en överenskommelse mellan omsorgsnämnden och äldrenämnden tar omsorgsnämnden kostnaden för vissa brukare som tillhör äldrenämnden och som bor på särskilt boende. OSN betalar för just dessa brukare så länge de bor på boende. Detta innebär att kostnaden bara kan bli lägre under årets gång. Vid årets början betalade OSN för 19 personer till ÄLN, i augusti var det 16.

Tabell 11

**Boende enligt LSS vuxna, nettokostnad tkr**

|                                 | Utfall ackumulerat |          | Budget ack | Differens mot ack |      | Årsprognos | Årsbudget |
|---------------------------------|--------------------|----------|------------|-------------------|------|------------|-----------|
|                                 | 2016               | 2015     | 2016       | budget            |      |            |           |
| 5511 Bostad med särsk service v | -293 483           | -288 629 | -307 291   | 13 808            | 4,5% | -446 202   | -462 292  |

Nettokostnaden för boende enligt LSS vuxna är 13,8 mnkr lägre än budgeterat. Avvikelsen beror framför allt på att lokalkostnaderna har varit lägre än budgeterat. I förhållande till samma period föregående år är utfallet 4,8 mnkr högre.

Nettokostnadsprognosen för verksamheten är 446 mnkr, vilket är 16 mnkr lägre än budget. Avvikelsen beror framför allt på de lägre lokalkostnaderna. Det planerade LSS-boendet med inriktning socialpsykiatri som finns med i budgeten kommer inte att bli klart under 2016. Inte heller LSS-boendet för personer med demenssjukdom som är budgeterat kommer att starta under innevarande år.

Tabell 12

**Boende enligt LSS, barn och unga nettokostnad tkr**

|                                  | Utfall ackumulerat |                | Budget ack     | Differens mot ack |              | Årsprognos     | Årsbudget      |
|----------------------------------|--------------------|----------------|----------------|-------------------|--------------|----------------|----------------|
|                                  | 2016               | 2015           | 2016           | budget            |              |                |                |
| 5512 Bostad med särskild service | -27 539            | -27 625        | -26 469        | -1 071            | -4,0%        | -41 663        | -42 038        |
| 5513 Familjehem, vuxna           | 0                  | -33            | -11            | 11                | 100,0%       | 0              | -17            |
| 5514 Familjehem, barn och ungdom | -1                 | -61            | -39            | 39                | 100,0%       | 0              | -118           |
| <b>Boende enligt LSS</b>         | <b>-27 540</b>     | <b>-27 719</b> | <b>-26 519</b> | <b>-1 021</b>     | <b>-3,8%</b> | <b>-41 664</b> | <b>-42 173</b> |

Nettokostnaderna för boende enligt LSS barn och unga är 1 mnkr högre än budget. På grund av att ersättningsnivån inte har räknats upp 2016 är utfallet ungefär detsamma i år som samma period föregående år.

Nämndens nettokostnadsprognos för området boende enligt LSS för barn och unga är 41,6 mnkr, vilket är 509 tkr lägre än budget. När det gäller områdena för familjehem är prognosen 0 kr. Kostnaderna bokförs på verksamhet 5418 eller 5544 eftersom besluten avser korttidsvistelse i form av stödfamilj enligt SoL eller LSS.

Tabell 13

**Personlig assistans enligt LSS samt ASS, nettokostnad tkr**

|                                     | Utfall ackumulerat |                 | Budget ack      | Differens mot ack |              | Årsprognos      | Årsbudget       |
|-------------------------------------|--------------------|-----------------|-----------------|-------------------|--------------|-----------------|-----------------|
|                                     | 2016               | 2015            | 2016            | budget            |              |                 |                 |
| 5520 Personlig assistans enligt LSS | -68 410            | -62 709         | -66 139         | -2 271            | -3,4%        | -100 310        | -98 799         |
| 5521 Assistansersättning enligt SFB | -70 614            | -66 972         | -69 798         | -816              | -1,2%        | -104 829        | -104 697        |
| <b>Personlig assistans</b>          | <b>-139 024</b>    | <b>-129 682</b> | <b>-135 937</b> | <b>-3 087</b>     | <b>-2,3%</b> | <b>-205 139</b> | <b>-203 496</b> |

Nettokostnaden för personlig assistans är 3 mnkr högre än budgeterat. Jämfört med föregående år har kostnaden ökat med 9,3 mnkr, 7,2%. Nämndens nettokostnadsprognos är för helåret 1,6 mnkr högre än budget. Nämnden har i prognosen räknat med att få intäkter i form av återbetalningar från Försäkringskassan på 700 tkr, samt återsökningar från Migrationsverket om 3 mnkr.

Tabell 14

**Assistansersättning Försäkringskassan**

| Antal brukare            |     |     |     |     |     |      |      |     |
|--------------------------|-----|-----|-----|-----|-----|------|------|-----|
|                          | Jan | Feb | Mar | Apr | Maj | Juni | Juli | Aug |
| Assistansersättning 2016 | 338 | 338 | 334 | 333 | 330 | 331  | 330  | 331 |
| Assistansersättning 2015 | 311 | 314 | 317 | 319 | 319 | 327  | 330  | 328 |

Kommunen är betalningsansvarig för de 20 första timmarna assistansersättning per vecka, dvs 87 timmar per månad. Tabell 14 visar att antalet personer med assistansersättning från Försäkringskassan har minskat från januari till augusti i år. Nämnden erfar att det har tillkommit fler personer där kommunen får fatta beslut om personlig assistans i och med att Försäkringskassan har blivit mer restriktiva i sina bedömningar. Det här innebär att kommunen får bära hela kostnaden för assistansen. I och med avgöranden från högsta förvaltningsdomstolen vars utslag är till Försäkringskassans fördel, finns det en risk i att kostnaderna för personlig assistans kommer att öka. Även Försäkringskassans långa handläggningstid kan göra att kommunen får fatta fler beslut om tillfällig utökning av personlig assistans.

Tabell 15

**Personlig assistans 2016**

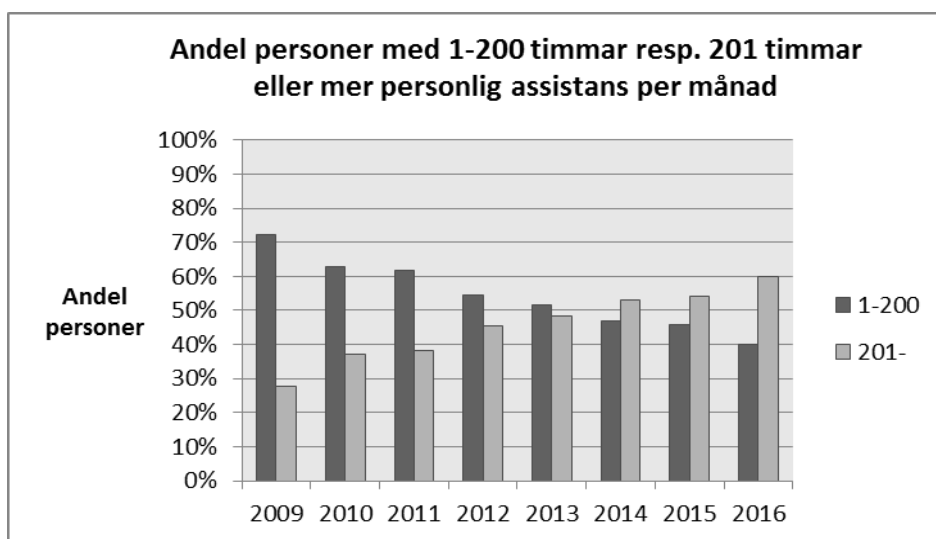
| Timmar/månad               |            |            |            |            |            |            |            |            |
|----------------------------|------------|------------|------------|------------|------------|------------|------------|------------|
|                            | Jan        | Feb        | Mar        | Apr        | Maj        | Juni       | Juli       | Aug        |
| 1-200                      | 59         | 62         | 61         | 58         | 56         | 62         | 63         | 56         |
| 201-400                    | 35         | 35         | 36         | 38         | 40         | 36         | 35         | 42         |
| 401-                       | 22         | 18         | 19         | 19         | 21         | 23         | 23         | 21         |
| <b>Total antal brukare</b> | <b>116</b> | <b>115</b> | <b>115</b> | <b>115</b> | <b>117</b> | <b>121</b> | <b>121</b> | <b>119</b> |

Tabell 15 visar att antalet brukare med personlig assistans har ökat med tre brukare från januari till augusti i år. Den visar också att antalet som har 201 timmar eller mer utfört per månad har ökat från 57 till 63 personer under samma tidsperiod.

Utvecklingen från 2009 till 2016 över antalet beviljade/utförda timmar personlig assistans i kommunen visas i diagram 1. Av det totala antalet personer som hade personlig assistans 2009 var det 28% som hade mer än 201 timmar per månad. Sju år senare, 2016, är det 60% som har 201 timmar eller mer assistans per månad. Trenden är således att antalet personer med många timmar assistans ökar.



Diagram 1

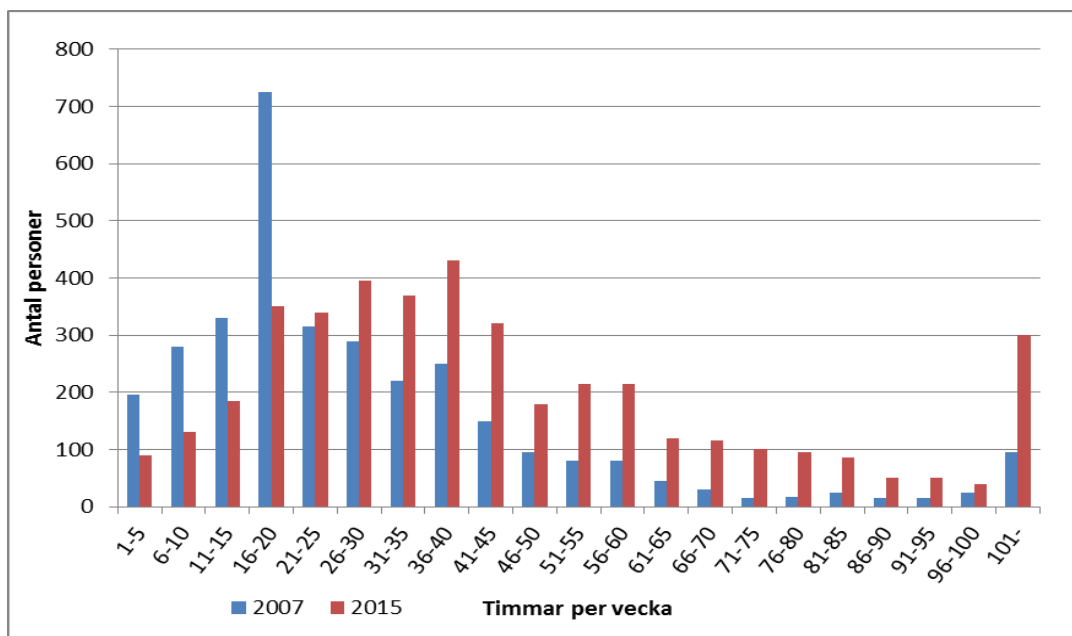


Källa: LSS individstatistik som rapporteras till Socialstyrelsen årligen per den 1 oktober (uppgifterna som gäller 2016 är preliminära)

Att antal personer som får många timmar personlig assistans har ökat de senaste åren visar också statistik från Socialstyrelsen. I diagram 2 syns utvecklingen från 2007 till 2015 när det gäller antal timmar per vecka i landet som helhet:

Diagram 2

#### Antal timmar personlig assistans per vecka, samtliga kommuner



Källa: registret över insatser enligt LSS, Socialstyrelsen [www.socialstyrelsen.se](http://www.socialstyrelsen.se)

Kommunens grundersättning för personlig assistans har höjts 2016 från tidigare 253 kr/timme till 258 kr per timme. För brukare som har beslut om vaken natt eller sovande jour hela natten

har ersättningen höjts från 284 kr till 288 kr per timme i enlighet med Försäkringskassans schablonersättning.

Inom verksamhetsområdet personlig assistans föreligger en prognosrisk. Kommunen har ett ärende som väntar på prövningstillstånd i kammarrätten. En dom från kammarrätten kan få stor inverkan på kostnaderna inom detta område. En dom som går emot kommunens bedömning om ersättningsnivå kan innebära att fler personer har rätt till den högre ersättningen, 288 kr per timme istället för 258 kr per timme. Av de 119 personer som i augusti hade personlig assistans från kommunen var det 27 personer som fick den högre ersättningen, och således 92 personer den lägre ersättningen. Därtill trenden att antalet timmar ökar gör att området behöver bevakas ytterligare.

Tabell 16

**Daglig verksamhet enligt LSS, nettokostnad tkr**

|                                     | Utfall ackumulerat |                | Budget ack      | Differens mot ack |              | Årsprognos      | Årsbudget       |
|-------------------------------------|--------------------|----------------|-----------------|-------------------|--------------|-----------------|-----------------|
|                                     | 2016               | 2015           | 2016            | budget            |              |                 |                 |
| 5530 Daglig verksamhet              | -105 788           | -102 325       | -104 749        | -1 039            | -1,0%        | -159 865        | -157 865        |
| 5530 Habiliteringsersättning        | -4 707             | -4 487         | -4 940          | 233               | 4,7%         | -7 315          | -7 410          |
| 5530 Resor                          | -17 080            | -15 778        | -15 333         | -1 747            | -11,4%       | -26 710         | -23 000         |
| <b>Daglig verksamhet enligt LSS</b> | <b>-127 576</b>    | <b>121 587</b> | <b>-125 023</b> | <b>-2 553</b>     | <b>-2,0%</b> | <b>-193 890</b> | <b>-188 275</b> |

Nettokostnaderna för daglig verksamhet är 2,5 mnkr högre än budgeterat. Jämfört med föregående år har kostnaderna ökat med 5%.

Det är framförallt inom området resor till och från daglig verksamhet som nettokostnaderna är högre än budget, 11,4% per augusti. Omsorgsnämnden har tillsammans med vård och omsorg arbetat med att överföra resor med taxi till resor med befintliga bilar inom vård och omsorg, i syfte att sänka kostnaderna. Detta projekt har för tillfället stannat av. Under året har beslut fattats om att avgifter som tidigare tagits ut för resor till och från daglig verksamhet ska upphöra. Detta innebär en förlorad intäkt för nämnden med ca 850 tkr år 2016.

Kostnaden för detta verksamhetsområde ökar alltid efter sarskolans vårterminsslut. I tabell 18 syns denna ökning i juni, då antalet brukare ökade med 17 personer jämfört med månaden innan.

Tabell 17

**Antal brukare daglig verksamhet**

| Månad               | jan        | feb        | mar        | apr        | maj        | jun        | jul        | aug        |
|---------------------|------------|------------|------------|------------|------------|------------|------------|------------|
| <b>Totalt antal</b> | <b>838</b> | <b>838</b> | <b>843</b> | <b>835</b> | <b>835</b> | <b>852</b> | <b>849</b> | <b>852</b> |
| Utan nivå heltid    | 2          | 0          | 0          | 0          | 0          | 1          | 1          | 1          |
| Utan nivå halvtid   | 1          | 0          | 0          | 0          | 2          | 0          | 0          | 1          |
| Nivå 1 heltid       | 58         | 66         | 65         | 61         | 62         | 63         | 62         | 64         |

|                |     |     |     |     |     |     |     |     |
|----------------|-----|-----|-----|-----|-----|-----|-----|-----|
| Nivå 1 halvtid | 26  | 19  | 20  | 21  | 15  | 16  | 16  | 19  |
| Nivå 2 heltid  | 203 | 196 | 193 | 191 | 192 | 199 | 197 | 196 |
| Nivå 2 halvtid | 82  | 88  | 89  | 86  | 88  | 89  | 88  | 89  |
| Nivå 3 heltid  | 142 | 140 | 141 | 143 | 147 | 148 | 145 | 146 |
| Nivå 3 halvtid | 24  | 27  | 29  | 29  | 26  | 28  | 28  | 26  |
| Nivå 4 heltid  | 103 | 101 | 101 | 100 | 99  | 100 | 103 | 103 |
| Nivå 4 halvtid | 7   | 8   | 9   | 9   | 9   | 9   | 9   | 8   |
| Nivå 5 heltid  | 77  | 78  | 77  | 75  | 74  | 77  | 78  | 78  |
| Nivå 5 halvtid | 5   | 6   | 8   | 8   | 10  | 11  | 11  | 11  |
| Nivå 6 heltid  | 74  | 74  | 75  | 75  | 74  | 73  | 73  | 73  |
| Nivå 6 halvtid | 0   | 1   | 1   | 2   | 2   | 2   | 2   | 2   |
| Nivå 7 heltid  | 25  | 25  | 25  | 25  | 25  | 26  | 26  | 26  |
| Nivå 7 halvtid | 1   | 1   | 2   | 2   | 2   | 2   | 2   | 1   |
| Nivå 8 heltid  | 2   | 2   | 2   | 2   | 2   | 2   | 2   | 2   |
| Ej eget val    | 6   | 6   | 6   | 6   | 6   | 6   | 6   | 6   |

En översyn har startats upp mellan omsorgsförvaltningen och vård och omsorg för att se över bedömnings- och ersättningssystem inom daglig verksamhet samt kostnadseffektiviteten inom verksamheten.

Nämndens nettokostnadsprognos för daglig verksamhetsområdet är för helåret 193 mnkr, vilket är 5,6 mnkr högre än budget.

Tabell 18

#### Övriga öppna insatser enligt LSS, nettokostnad tkr

|                                    | Utfall ack     |                | Budget ack     | Differens mot ack |             | Årsprognos      | Årsbudget       |
|------------------------------------|----------------|----------------|----------------|-------------------|-------------|-----------------|-----------------|
|                                    | 2016           | 2016           | 2016           | ack               | budget      |                 |                 |
| 5541 Ledsagarservice               | -8 231         | -8 609         | -10 338        | 2 106             | 20,4%       | -13 487         | -15 506         |
| 5542 Kontaktperson, LSS            | -6 225         | -5 472         | -5 701         | -523              | -9,2%       | -9 001          | -8 552          |
| 5543 Avlösarservice, LSS           | -4 110         | -4 380         | -4 406         | 296               | 6,7%        | -6 487          | -6 609          |
| 5544 Korttidsvistelse              | -45 058        | -48 163        | -47 501        | 2 443             | 5,1%        | -67 893         | -71 822         |
| 5545 Korttidsstillsyn              | -10 991        | -10 983        | -11 626        | 635               | 5,5%        | -17 174         | -17 439         |
| 5549 Övriga öppna insatser, LSS 2) | -1 274         | -820           | -1 236         | -38               | -3,1%       | -1 924          | -1 862          |
| <b>Övriga öppna insatser</b>       | <b>-75 889</b> | <b>-78 427</b> | <b>-80 807</b> | <b>4 918</b>      | <b>6,1%</b> | <b>-115 966</b> | <b>-121 790</b> |

2) I verksamhet 5549 Övriga öppna insatser, LSS redovisas nettokostnader för Lusthuset och musikpuben

Nettokostnaderna för övriga öppna insatser enligt LSS är sammantaget 4,9 mnkr lägre än budgeterat. Jämfört med föregående period är kostnaderna 2,5 mnkr lägre. Förklaringen till detta finns i verksamhet 5544 Korttidsvistelse, där ett korttidsboende stängdes ner under hösten 2015. Nettokostnadsprognosen för helåret är 5,8 mnkr lägre än budgeterat.

Inom 5541 Ledsagarservice förväntas ökade kostnader om ca 800 tkr för 60 personers sommarvistelse vid Tallkrogen som i augusti ännu ej fakturerats. Inom verksamhet 5544 Korttidsvistelse väntas ökade kostnader på grund av ett individavtal som sedan i somras kostar 420 000 kr per månad. Denna kostnad finns med i prognosen. Den första september i år stängdes ytterligare ett korttidsboende ner, medan ett nytt startade med lägre kostnad.

### **Riskkällor och osäkerhet**

Den största delen av omsorgsnämndens kostnader utgörs av biståndsbedömda insatser enligt SoL och LSS, där vissa insatser kan vara mycket kostsamma och där endast en ny brukare kan innebära påtagligt ökade kostnader. De fem största ärendena idag har personlig assistans 24 timmar om dygnet och kostar 210 tkr per månad. I och med domstolsavgöranden kan kostnaderna komma att öka på grund av att kommunen behöver betala ut högre ersättning till majoriteten av de som har personlig assistans. En tendens finns också att antalet timmar som beviljas och utförs successivt ökar.

Antalet HVB-placeringar riskerar att öka, både inom barn- och vuxenområdet. Detta beror på att nämnden tilldelas för få lägenheter dit personer kan flytta som idag bor på boenden men som är redo att flytta till egen lägenhet. En annan orsak är att nämndens befintliga utbud av särskilda boenden/träningsboenden är för litet för att täcka behovet.

Ytterligare en osäkerhet utgörs av kostnaderna inom hemvården, där den delegerade HSL:en utgör en allt större del av kostnaden för hemtjänst. Nämnden kan endast påverka de beslut som fattas genom biståndsbedömning, och i takt med att dessa beviljade timmar minskar så ökar kostnaderna för den delegerad HSL:en.

### **Investeringar**

Inga investeringar är planerade för omsorgsnämnden.

---

## Lönekostnadsutveckling

| LÖNEKOSTNADSUTVECKLING    | Belopp i tusen kronor |            |        |          | Varav effekt av löneavtal |     | Varav återstående del (volym mm) |       |
|---------------------------|-----------------------|------------|--------|----------|---------------------------|-----|----------------------------------|-------|
|                           | Bokslut f.å.          | Årsprognos | Diff % | Diff tkr | %                         | tkr | %                                | tkr   |
| Lönekostnad (konto 50-51) | 29 379                | 31 342     | 7%     | 1 962    |                           |     | 7%                               | 1 962 |

Utfallet av 2016 års löneöversyn blev 2,2%, detta gäller från och med 1 april. Ökningen utöver löneöversynen beror på att ett antal tjänster under föregående år inte var tillsatta, framför allt inom den strategiska avdelningen, vilket innebar en lägre lönekostnad.