

Stadsbyggnadsförvaltningen
Tjänsteskrivelse till idrotts- och fritidsnämnden

Datum:
2022-10-27

Diarienummer:
IFN-2022-00132

Handläggare:
Jonas Fellström, Mikael Franzén, Erik Löhman

Lokalförsörjningsplan för idrotts- och fritidsanläggningar 2023 - 2027 med utblick till 2032

Förslag till beslut

Idrotts- och fritidsnämnden beslutar

1. **att** Lokalförsörjningsplan för idrotts- och fritidsanläggningar 2023 - 2027 med utblick till 2032 utgör nämndens behov av idrottsanläggningar under perioden,
2. **att** överlämna planen till kommunstyrelsen för godkännande och beställning av angivna lokalåtgärder,
3. **att** uppdra åt förvaltningen att genomföra verksamhetsförändringar i enligt med lokalförändringarna i planen, samt
4. **att** ge förvaltningen justeringsmandat gällande exakt platsantal, storlek och tid i samband med genomförandet av åtgärder enligt planen.

Ärendet

Lokalförsörjningsplan för idrotts- och fritidsanläggningar utgör kommunens planering för idrottsanläggningar inom idrotts- och fritidsnämndens verksamhetsområde. Planen innebär en uppdatering av Lokalförsörjningsplan för idrotts- och fritidsanläggningar 2022 - 2026 med utblick till 2031.

Planen ska samordna kommunens lokalförsörjning samt säkerställa att de rådande anläggnings- och lokalbehoven för idrott och fritidsverksamheten tillgodoses.

Beredning

Planen har arbetats fram av kommunledningskontoret tillsammans med stadsbyggnadsförvaltningen. Alla kommunala förvaltningar som har verksamheter med behov av bostäder och lokaler genomför ett motsvarande arbete. Arbetet förankras i en styrgrupp med berörda direktörer och kommunala bolags verkställande direktörer.

Föredragning

I planen fastställs verksamhetens behov av idrotts- och fritidsanläggningar och hur behovet ska tillgodoses under planperioden. Det konstaterade lokalbehovet hanteras gemensamt av förvaltningen och kommunledningskontoret.

Kommunledningskontoret utreder och beställer lokalförändringen gentemot fastighetsägare. Stadsbyggnadsförvaltningen ansvarar för planering och genomförande av verksamhetsförändringar kopplade till lokalförsörjningen.

Lokalförsörjningsplanen behöver kunna verkställas utan att mindre avvikelser vad gäller exakt platsantal, storlek och tid för de enskilda åtgärderna orsakar fördröjningar. Förvaltningen behöver därför ges ett visst justeringsmandat för att kunna hantera avvikelser. Större förändringar och betydande avvikelser sett mot planen behöver behandlas i nämnden.

Behovet av nya lokaler och anläggningar baseras på kommunens befolkningsprognos och kommunens utveckling enligt översiktsplan. I behovsbedömningen har även omvärldsbevakning, föreningsdialoger, statistik och förvaltningens kunskaper och erfarenheter vägts in.

Den sammanlagda behovsbedömningen visar att behovet av idrottshallar, konstgräsplaner och simhallar är stort under planperioden. Behovsanalysen redovisas på sidorna 6–11 i planen.

Åtgärder är projekt som ska genomföras för att möta ett behov. Lokalförsörjningsplanen föreslår fyra nya åtgärder. Dessa är:

- Idrottshall Polacksbacken
- Ny idrottshall Bälinge
- Ny idrottshall sydöstra staden
- Uppsala ponnyklubbs ridanläggning

I planen revideras även tidigare beslutade åtgärder utifrån nya förutsättningar. Sedan tidigare finns 38 åtgärder beslutade.

Utredningarna syftar till att utreda hur ett behov ska mötas, innan det lyfts till åtgärdsförslag. Planen innehåller 15 utredningar, varav 9 är nya. 3 utredningar är genomförda.

Ekonomiska konsekvenser

Åtgärderna innebär ekonomiska åtaganden för kommunkoncernen i form av investeringar i fastigheter och inventarier samt kostnader för hyra och verksamhetsdrift. Nya och tidigare beslutade åtgärder i denna plan innebär:

- 2 812 miljoner kr i investeringar i fastigheter i kommunkoncernen, varav 87 miljoner kr är för nya åtgärder.
- 69 miljoner i egna investeringar för idrotts- och fritidsnämnden.
- 192 miljoner kr i hyreskostnader för idrotts- och fritidsnämnden, varav 10 miljoner kr är för nya åtgärder. Till detta tillkommer kostnader för drift av verksamheterna.

Lokalförsörjningsplan för idrotts- och fritidsanläggningar är avstämd mot arbetet med Mål och budget 2023–2025. Åtgärderna ryms inom Mål och budget. Pågående utredningar kan komma att leda till behov av framtida investeringar. Om de lyfts in

som åtgärder i kommande års revidering av lokalförsörjningsplanen medför detta en ökad hyra för Idrott- och fritidsnämnden.

Beslutsunderlag

- Tjänsteskrivelse, daterad 27 oktober 2022
- Bilaga 1, Lokalförsörjningsplan för idrotts- och fritidsanläggningar 2023 - 2027 med utblick till 2032

Stadsbyggnadsförvaltningen

Christian Blomberg
Stadsbyggnadsdirektör

LFP IFN 2023

Lokalförsörjningsplan

för idrotts-och fritidsanläggningar 2023–2027 med utblick
till 2032

Beslutad i idrotts-och fritidsnämnden 2022-11-xx

Godkänd i kommunstyrelsen 2022-12-xx



Innehåll

Sammanfattning	3
Inledning	4
Planens innehåll.....	4
Definitioner	4
Styrning och uppdrag	5
Arbetets organisation	5
Lagbestämmelser och krav	5
Behov- och kapacitetsanalys.....	6
Befolkningsprognos	6
Behov och kapacitet.....	7
Utblick	13
Stads- och landsbygdsutveckling	13
Omvärld	14
Åtgärder och utredningar	16
Nya åtgärder	16
Tidigare beslutade åtgärder	16
Utredningar	18
Ekonomi- och kostnadsutveckling.....	20
Investeringsbedömning.....	20
Hyreskostnad och verksamhetsekonomi	21
Bilaga 1 - Områdesbeskrivning.....	23
Bälinge – Björklinge.....	24
Centrala staden – Fålhagen	26
Gunsta – Länna – Almunge – Knutby	28
Gävsta- Stavby – Tuna.....	30
Luthagen – Stenhagen	31
Norby – Eriksberg – Flogsta	32
Ramstalund – Vänge – Järlåsa.....	34
Sala backe – Årsta – Vaksalabygden.....	35
Storvreta – Vattholma – Skyttorp	37
Svartbäcken – Gränby – Gamla Uppsala.....	39
Sävja – Bergsbrunna – Danmark.....	41
Valsätra – Gottsunda – Sunnersta.....	43
Bilaga 2 – Färdigställda åtgärder 2022.....	45

Sammanfattning

Lokalförsörjningsplan för idrotts-och fritidsanläggningar är kommunens planering för lokaler inom idrotts-och fritidsnämndens verksamhetsområde.

Planen tas fram genom ett samarbete mellan stadsbyggnadsförvaltningen, kommunledningskontoret samt berörda kommunala bolag.

Planen ska samordna kommunens lokalförsörjning samt säkerställa att Uppsala kommun planerar för anläggnings- och lokalbehov för idrott och fritidsverksamheten.

Den övergripande styrningen redovisas på sidan 5.

Sammanfattat behov

Behovet av nya lokaler och anläggningar baseras på kommunens befolkningsprognos och kommunens utveckling enligt Översiktsplan. I behovsbedömningen har även ytterligare underlag vägts in, tex föreningsdialoger, statistik och förvaltningens kunskaper och erfarenheter.

Den sammanlagda behovsbedömningen visar att behovet av fullstora idrottshallar, konstgräsplaner och simhallar är fortsatt stort.

Behovsanalysen redovisas i sin helhet på sidan 6.

Sammanfattade åtgärder och utredningar

Åtgärder är projekt som ska genomföras för att möta ett behov. Lokalförsörjningsplanen föreslår 4 nya åtgärder. I planen revideras även tidigare beslutade åtgärder utifrån nya förutsättningar, sedan tidigare finns 38 åtgärder beslutade.

Utredningarna syftar till att utreda hur ett behov ska mötas, innan det lyfts till åtgärdsförslag. Planen innehåller 16 utredningar, varav 10 är nya. 5 utredningar är genomförda.

Alla åtgärder och utredningar redovisas i sin helhet på sidan 16 och framåt.

Sammanfattning ekonomi

Åtgärderna innebär ekonomiska åtaganden för kommunkoncernen i form av investeringar i fastigheter och inventarier samt kostnader för hyra och verksamhetsdrift. Nya och tidigare beslutade åtgärder i denna plan innebär:

- 2 812 miljoner kr i investeringar i fastigheter i kommunkoncernen, varav 86 miljoner kr är för nya åtgärder.
- 69 miljoner kronor i investeringar för idrott- och fritidsnämnden
- 192 miljoner kr i hyreskostnader för idrotts-och fritidsnämnden, varav 10 miljoner kr är för nya åtgärder.

Till detta tillkommer kostnader för drift av verksamheterna.

De ekonomiska konsekvenserna redovisas i sin helhet på sidan 20.

Inledning

Lokalförsörjningsplan för idrotts-och fritidsanläggningar är kommunens planering för lokaler inom idrotts-och fritidsnämndens verksamhetsområde.

Bostads- och lokalförsörjningsplanerna revideras årligen. Planer som berör varandra koordineras för att skapa en sammanhållen och kontinuerlig process för kommunens planering.

Planens innehåll

Lokalförsörjningsplanen redovisar:

- Styrning och uppdrag
- Behov och kapacitet
- Åtgärder och utredningar
- Utblick
- Ekonomiska konsekvenser

I bilagor redovisas områdesindelning samt behovs kartläggningar som legat till grund för arbetet med lokalförsörjningsplanen.

Definitioner

Verksamhetsbeskrivning

Idrotts-och fritidspolitiska programmet som kommunfullmäktige har antagit anger ramar och mål för verksamheten.

Styrning och uppdrag

Planen utgår från idrotts-och fritidsnämndens ansvarsområden och de mål och uppdrag som fastställs av kommunfullmäktige i mål och budget 2022 med plan för 2023-2025 (KSN-2020-03215). Arbetet med framtagandet av denna lokalförsörjningsplan är koordinerat med Mål- och budget 2023 med plan för 2024-2025.

Lokalförsörjningen påverkas av uppdragen till nämnden i idrotts-och fritidspolitiska programmet och nämndens verksamhetsplan.

Kommunstyrelsen ansvarar för kommunens strategiska försörjning av lokaler och bostäder. Kommunstyrelsen ska tillhandahålla lokaler som är ändamålsenliga, hållbara och kostnadseffektiva.

Stadsbyggnadsförvaltningens idrottsenhet ansvarar för behovskartläggningar och för att införliva dessa i arbetet med lokalförsörjningsplanen.

Arbetets organisation

LFP IFN 2023 tas fram genom ett samarbete mellan stadsbyggnadsförvaltningen, kommunledningskontoret och de kommunala bolagen Uppsala Arenor och fastigheter AB samt Skolfastigheter AB. Arbetet med framtagandet leds och samordnas av kommunledningskontoret.

Planen beslutas av idrotts-och fritidsnämnden och godkänns av kommunstyrelsen.

Lagbestämmelser och krav

Arbetet med bostads- och lokalförsörjning utgår från lagar, krav och kommunala styrdokument. Det handlar bland annat om att se till barnets behov enligt barnkonventionen, de äldres perspektiv i enlighet med äldre vänlig kommun och en jämställd prioritering oavsett kön eller bakgrund.

Funktionsprogram

Ett standardiserat funktionsprogram för kategori idrottshallar skapas i samverkan med stadsbyggnadsförvaltningen/idrottsenheten och utbildningsförvaltningen. Det beräknas vara klart under hösten 2022.

Behov- och kapacitetsanalys

Befolkningsprognos

År 2021 bodde drygt 237 600 personer i kommunen. Uppsala kommun väntas växa och få en ökad befolkning under lång tid framöver. I årets prognos antas befolkningen år 2032 uppgå till knappt 269 800 personer, en ökning med cirka 32 000 personer jämfört med år 2021. Ökningen väntas ske i samtliga åldersgrupper, där den största procentuella ökningen bedöms ske för gruppen 80+. Efter år 2032 väntas befolkningen fortsätta öka i jämn takt fram till år 2050.

I jämförelse med förra årets prognos ligger prognosen för hela befolkningen något högre fram till 2032, men för barn- och unga upp till 18 år är ökningen mindre än föregående prognos. Variationer i prognoser från olika år innebär utmaningar i planeringen av platser samt visar att kommunen måste ha beredskap både för en ökning och för en minskning i befolkningsutvecklingen.

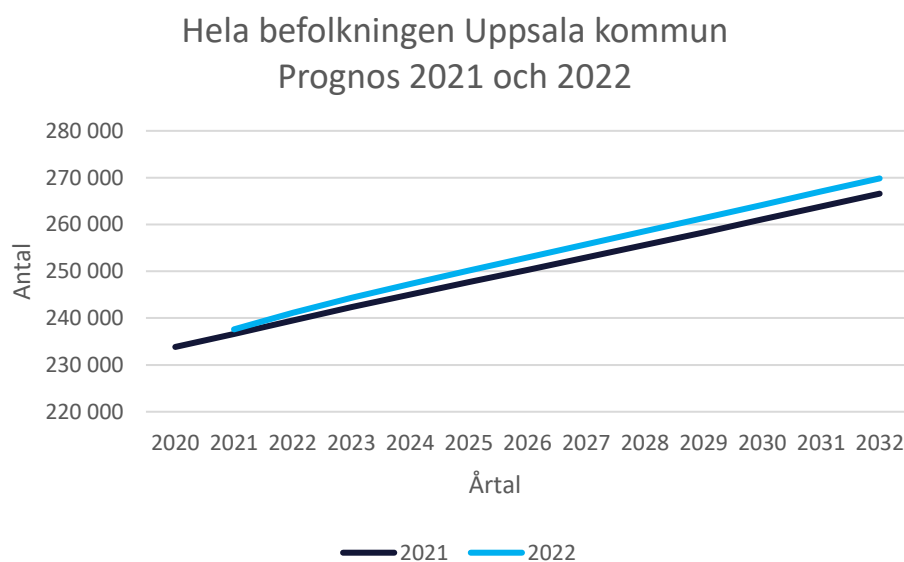


Diagram 1. Jämförelse befolkningsprognos 2021 och 2022 för hela befolkningen.

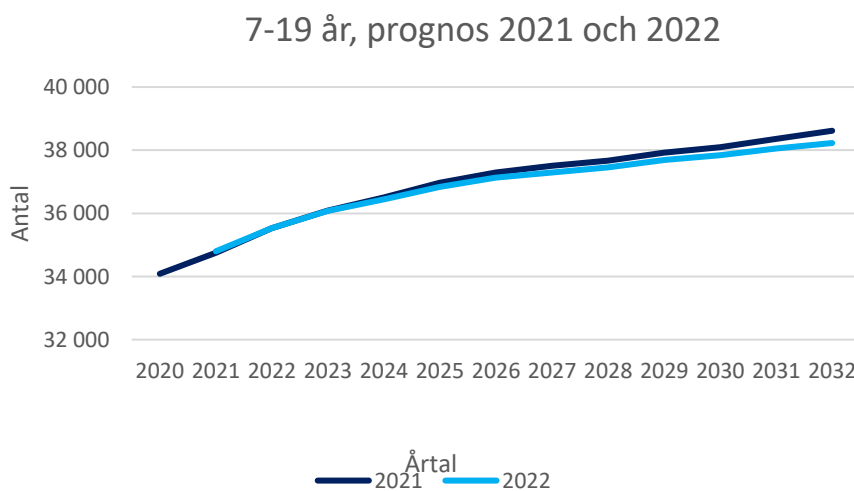


Diagram 2. Jämförelse befolkningsprognos 2021 och 2022 för åldersgruppen 7-19 år.

År 2021 var antalet 7–19-åringar cirka 34 800. År 2032 beräknas åldersgruppen i årets prognos ha ökat till cirka 38 200, en ökning med ca 10 procent. Kartläggningar har visat att mellan 70 – 80 procent av de som nyttjar idrottsanläggningar i föreningsregi i Sverige är mellan 7 – 20 år.¹ Det är även personer inom denna åldersgrupp som huvudsakligen utövar idrott inom utbildningsförvaltningens verksamhet. Befolkningsutvecklingen för åldersgruppen 7 - 19 år påverkar således i stor utsträckning behovet av idrottsanläggningar i Uppsala kommun.

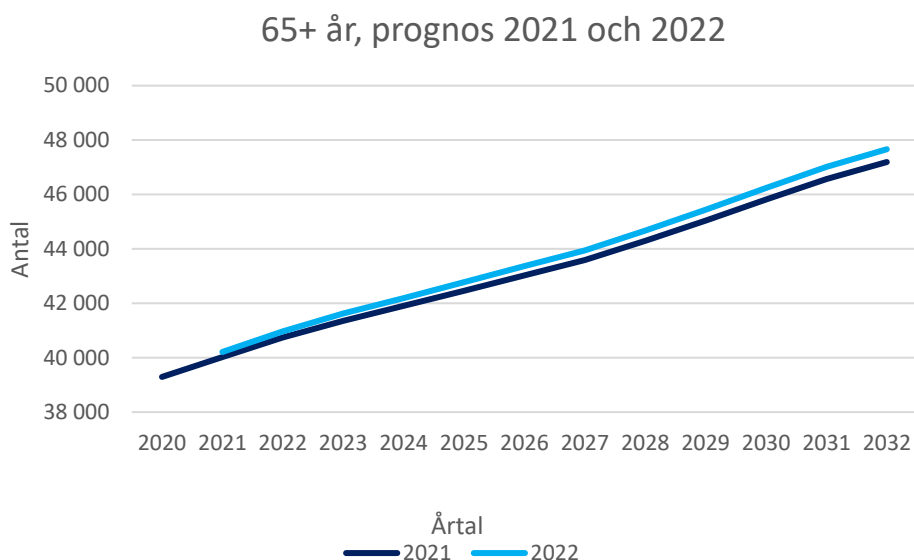


Diagram 3. Jämförelse befolkningsprognos 2021 och 2022 för åldersgruppen 65+

År 2021 var antalet 65 år och äldre cirka 40 200. År 2032 beräknas åldersgruppen i årets prognos ha ökat till cirka 47 600 vilket innebär en ökning på cirka 19 procent. Detta förväntas medföra att även behovet av idrottsytor kommer att öka för personer över 65 år.

Behov och kapacitet

Behovet av lokaler och anläggningar för idrott och fritid bör följa befolkningsutveckling samtidigt som kommunen behöver möta historiskt eftersatta behov inom vissa kategorier av lokaler och anläggningar. I vissa kategorier behövs det alltså fler anläggningar än vad endast en uppräknig utifrån befolkningsprognosen visar. I takt med att anläggningar färdigställs kommer Uppsala kommuns nyckeltal för olika lokal/anläggningskategorier förbättras så länge det sker i en högre takt än befolkningstillväxten.

För att säkerställa förändringar i behov behöver befolkningsprognosen kompletteras med kontinuerlig kartläggning hos de målgrupper som har behov av lokaler och anläggningar för idrott och fritid.

Att möta behovet från befolkningsökning och det behov som finns idag kommer vara en utmaning då behoven av att bygga ut välfärdssektorn bedöms vara markant större än möjligheten att finansiera den, framför allt beroende på det demografiska trycket och en osäker konjunktur. En balans behövs mellan att tillgodose behov och att inte

belasta kommuninvånarna med lokal/anläggningskostnader med överdimensionering.

Behovet och betydelsen av samnyttjande och koordinerad planering mellan olika kommunala verksamheters behov och lokalkategorier kommer således att öka alltmer beroende på begränsade ytor och begränsade ekonomiska resurser. Vissa anläggningstyper bör även prioriteras före andra kategorier utifrån högre nyttjandegrad, exempelvis fullstora idrottshallar och konstgräsplaner, samt att prioriteringar behöver göras bland behov.

Det pågår arbete med att ta fram ett nytt prioriteringsverktyg för vilka behov som ska utredas när. Detta verktyg blir en viktig del i arbetet med lokalförsörjningsplanen, för att på ett ännu bättre sätt kunna prioritera mellan nya behov, förslag på nya utredningsuppdrag och förslag på nya åtgärder.

Den 1 juli 2023 går ansvaret för idrottsutbildningarna inom gymnasieskolan över till kommunal regi från att ha legat utlagd på entreprenad. I och med det behöver behovet av lokaler för utbildning inom riksidrottsgymnasiet, nationell idrottsutbildning och lokal idrottsutbildning tydliggöras. Med sina yrkesutbildningar har gymnasieskolan ett behov av specialiserade lokaler. Ett arbete pågår med att samla dessa lokaler på färre enheter. Gymnasiets kapacitet är anpassat till det nuvarande behovet men en förväntad elevtalsökning gör att fler platser behöver tillföras inom planperioden.

Idrottsutbildningarna som erbjuds inom gymnasieskolan har skilda behov av lokaler. Några få utbildningar använder Celsiusskolans idrottshall medan övriga använder idrottsanläggningar. Vissa idrotter behöver specialsalar och speciellt utformade anläggningar som exempelvis golf, BMX, gymnastik, fäktning och simning.

Lokalförsörjningsplanen för idrotts- och fritidsanläggningar beaktar gymnasieskolans idrottsutbildningars lokal- och anläggningsbehov, i koordinering med lokalförsörjningsplanen för pedagogiska lokaler.

Idrottshallar

På dagtid bokas idrottshallarna i kommunen främst av skolorna till självkostnadspris och på kvällstid och helger är det främst föreningar som nyttjar dem till en subventionerad markeringsavgift. Idrott- och fritidsnämnden får således kostnadsäckning den tid skolorna hyr idrottshallarna. När föreningar hyr idrottshallarna ersätter de endast en mindre del av nämndens hyreskostnad.

Kommunens målsättning är att nyttjandegraden i idrottshallarna ska vara så hög som möjligt. För att detta ska vara möjligt är viktigt att det är en beläggning i dem både under dagtid, kvällstid och helger.

En grundläggande princip för en kostnadseffektiv och markeffektiv fysisk planering är att en idrottshall alltid ska ha två typer av hyresgäster, där dessa två är skolan och föreningslivet. Detta innebär i sin tur att skolan som lagstadgad verksamhet styr när och var nya idrottshallar ska byggas. För att uppnå maximalt nyttjande koordineras alltså föreningslivets behov med skolans.

Antalet stora idrottshallar (18x36m-22x42m) var 1,17 per 10 000 invånare i Uppsala kommun år 2019 vilket ligger i linje med medelvärdet bland R9-kommunerna².

² Jämförelsenätverk av större mellansvenska kommuner där Uppsala ingår: Eskilstuna, Gävle, Jönköping, Linköping, Norrköping, Uppsala, Västerås, Södertälje och Örebro

Senaste kartläggningen kring idrottshallar i Sverige gjordes år 2019 av SKR³, vilket innebär att nyare statistik saknas. Eftersom statistiken endast är ett par år gammal ger den ändå en förhållandevis tillförlitlig beskrivning av den befintliga hallsituationen i Uppsala. Det har inte färdigställts någon ny fullstor idrottshall i Uppsala sedan 2019. Eftersom antalet invånare i kommunen har ökat mellan år 2019 – 2021, medför detta att tillgången till antalet idrottshallar per invånare sedan dess har försämrats något. Skolans behov är en fullstor idrottshall per 600-900 elever vilka även används av föreningslivet på kvällar och helger.

I de fall som föreningslivet uttrycker ett särskilt behov hanteras det som en egen utredning kopplad till lokalförsörjningsprogrammet och skolidrottshallen anpassas sedan utifrån det utökade kravet på anläggningen.

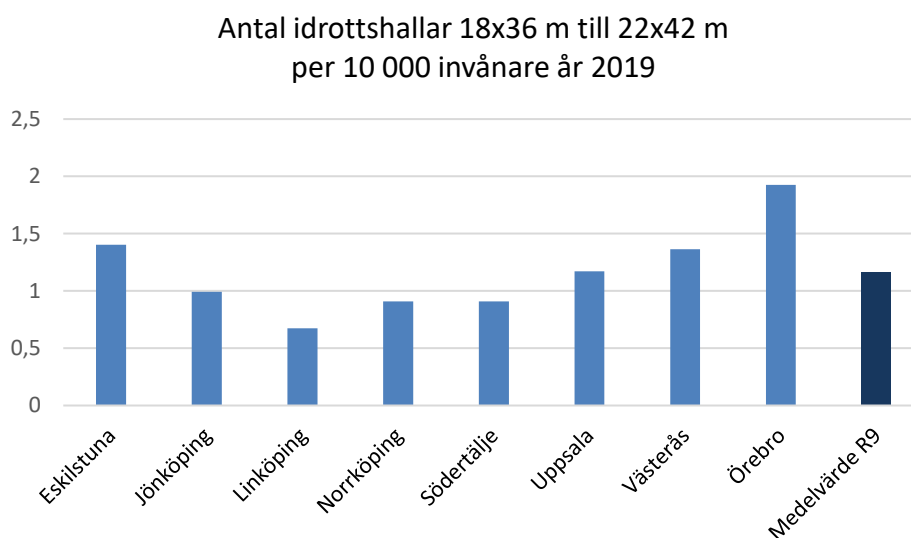


Diagram 4. Antal idrottshallar per 10 000 med en hallstorlek mellan 18 x 36 m och 22 x 42 m. Uppgifter från Gävle kommun saknas i diagrammet. Källa: SKR:s anläggningsrapport år 2019

I lokalförsörjningsplanen finns 13 nya fullstora idrottshallar beslutade att byggas i Uppsala kommun mellan år 2022 och 2032. Detta innebär att tillgången till antalet fullstora hallar förväntas att öka från 23 st år 2022 till 36 st år 2032. Enligt befolkningsprognosen förväntas antalet invånare att öka från 237 596 år 2021 till 269 838 år 2032.

³ Sveriges kommuner och regioner

Prognos fullstora idrottshallar i Uppsala kommun 2022 - 2032

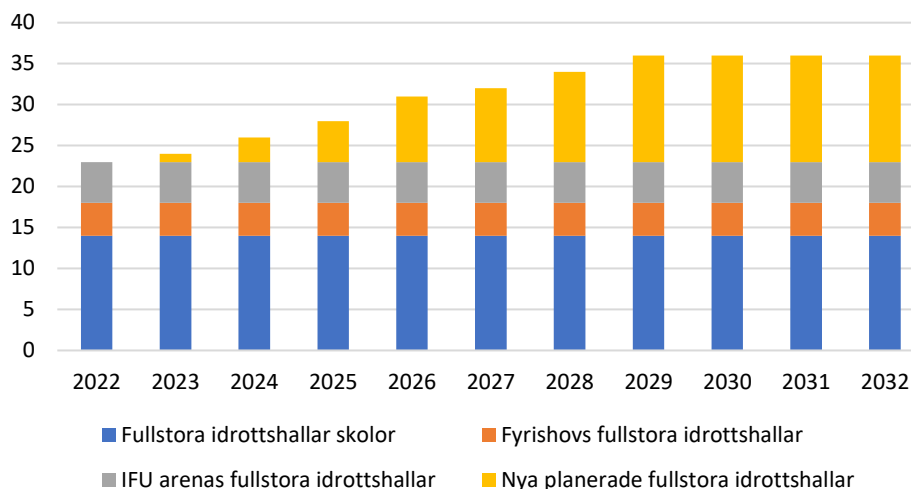


Diagram 5. Prognos över antal fullstora idrottshallar 40 x 20 m i Uppsala kommun som idrott- och fritidsnämnden har tillgång till mellan år 2022 och år 2032.

Befintliga lokalresurser

Idrott- och fritidsnämnden har idag tillgång till 23 fullstora idrottshallar med en yta på minst 20 x 40 m, samt cirka 55 idrottshallar som är mindre än fullstora. Fastighetsägare till dessa hallar är Uppsala kommun arenor och fastigheter AB, Skolfastigheter och privata aktörer. De hyr ut tider till idrott- och fritidsnämnden som i sin tur hyr ut träningsstider till föreningar enligt de beslutade markeringsavgifterna.

Konstgräsplaner

Antalet 11-spels fotbollsplaner i konstgräs var 0,48 per 10 000 invånare år 2019. Detta var lägre än medelvärdet för R9-kommunerna som var 0,62. En ny konstgräsplan färdigställdes år 2020 i Johannesbäck och ytterligare en ny stod klar vid Gränbyskolan år 2022. Detta medför att tillgången till antalet konstgräsplaner sedan år 2019 har förbättrats något. I lokalförsörjningsplanen finns beslut om att anlägga åtta nya 11-spels konstgräsplaner mellan år 2022 – 2032. Detta innebär att antalet konstgräsplaner per invånare förväntas öka stort de kommande åren.

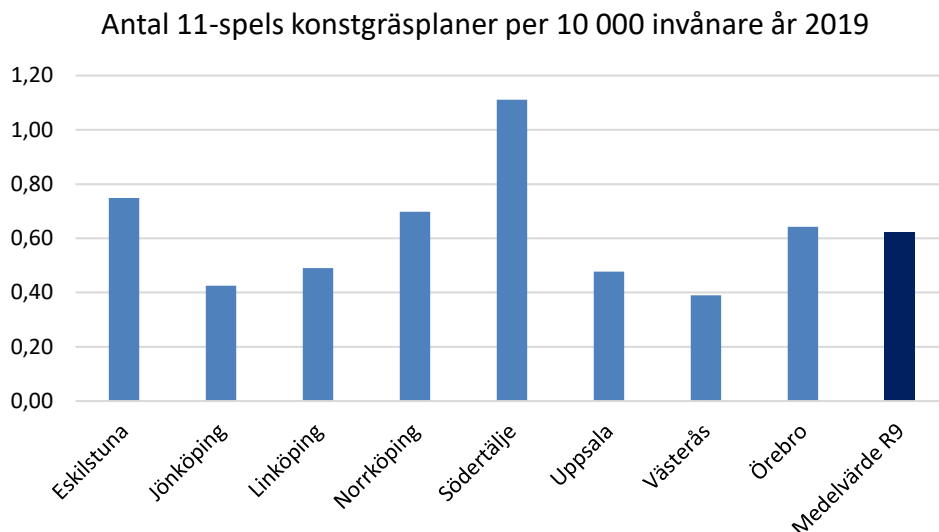


Diagram 6. Antal 11-spels fotbollsplaner i konstgräs per 10 000 invånare. Uppgifter från Gävle kommun saknas i diagrammet. Källa: SKR:s anläggningsrapport år 2019.

Befintliga lokalresurser

I Uppsala kommun finns idag totalt 17 konstgräsplaner varav tolv är fullstora (11-spels).

Övriga anläggningar

I kategorin övriga anläggningar ingår tex simhallar, ishallar och liknande specialanläggningar.

Simhallar

De befintliga simhallarna i Uppsala kommun är ålderstigna och slitna. Uppsala har även ett högt antal invånare per simhall jämfört mot andra kommuner. Tillgången till bassängtytor är således sämre i jämförelse mot referenskommuner.

Simundervisningen i Uppsala kommun behöver fler simhallar som är strategiskt placerade för att skapa större tillgänglighet och närhet för skolor i kommunen. Flera av kommunens simidrottsföreningar har även angett att dagens brist på simhallar gör att deras behov av bassängtytor inte kan tillgodoses.

Befintliga lokalresurser

Idag är den totala besökarkapaciteten i befintliga simanläggningarna Fyrishov och Gottsundabadet ca 625 000 per år. Med en befolkning om 237 500 invånare (utgången av år 2021) innebär det en möjlighet om 2,63 badbesök per invånare och år. Detta ska jämföras med nyckeltal för en bra tillgång till badanläggningar i andra likvärdiga kommuner om ca fyra (4) möjliga badbesök per år

Samnyttjande

För att skapa kostnadseffektiva och yteffektiva lösningar behöver flera kommunala verksamheter samnyttja en anläggning eller lokal. Samnyttjande av anläggningar och lokaler ska bidra till att tillgängliga lokalytor kan användas mer effektivt, skapa synergieffekter mellan verksamheter och att skattemedel används mer

kostnadseffektivt. Det är viktigt i arbetet med denna och andra lokalförsörjningsplaner att skapa förutsättningar för samnyttjande av fler lokaler som tex samlingslokaler och matsalar i skolor. Genom att de idrottsanläggningar som hyrs ut av idrott- och fritidsnämnden är tillgängliga för uthyrning för alla som önskar, finns möjlighet till samnyttjande.

Samnyttjandeåtgärder i LFP IFN är idrottshallar, allaktivitetsplatsen i Rosendal, idrottshallen i nya Gottsundaskolan och Multihuset i Rosendal.

Utblick

Stads- och landsbygdsutveckling

2020 aktualitetsförklarades översiktsplanen från 2016 (KSN-2019-0421). I den redovisas fyra scenarion av ökning av invånare fram till 2050. Lågsceariot visar på en utveckling om 1 700 invånare per år och extra hög på 4 800 invånare per år, vilket resulterar i en total på mellan 280 000–380 000 invånare år 2050.

Aktualitetsförklaringen innehåller också en förnyad geografisk utbyggnationsriktning för bostäder där utvecklingen i Uppsala tätort fokuseras till genomförande av Uppsalapaketet och åtagandet om 33 000 bostäder. Utöver pågående bostadsprojekt kan nya initieras och prioriteras i övriga delar av staden om de stödjer stadsdelsnoder och stadsstråk och inte kräver stora tröskelinvesteringar. Först efter 2030 kan det bli aktuellt att tillskapa beredskap för större utbyggnader i Stabby, Gränby, Flogsta och Slavsta.

För de prioriterade tätorterna är fokus att genomföra de stora utbyggnader som redan pågår eller börjat förberedas. I aktualitetsförklaringen lyfts Bälinge-Lövstalöt, Storvreta, Vattholma, Jälla och Gunsta och att större utbyggnader även kan initieras längs väg 282, i Björklinge och eventuellt Skyttorp. Utöver aktualitetsförklaringen har även kommunstyrelsen gett i uppdrag om att prioritera bostadsbyggandet på landsbygden, vilket medför översyn av fler prioriterade tätorter och vilken utveckling av social infrastruktur som behövs om ytterligare bostäder tillkommer.

Beredskap för kommande behov

Vid planering av utbyggnation av bostäder i kommunen görs en bedömning av vilket behov av social infrastruktur bostadsbyggnationen genererar. I vilken omfattning bostäderna sedan byggs påverkar när, var och hur behovet uppstår. Planeringen av social infrastruktur behöver alltså, trots långa ledtider, vara anpassningsbar för ändringar i bostadsbyggandet. Det kan exempelvis innebära att skjuta fram projekt eller behovet av tillfälliga lösningar.

Idrott och fritid i samhällsplaneringen

För att möjliggöra för Uppsala kommuns invånare att utöva fysisk aktivitet på sin fritid behöver det finnas ett tillgängligt utbud av idrottsanläggningar. Enligt Riksidrottsförbundet ska idrottsanläggningar vara centralt belägna, luftiga och ljusa. För att anläggningarna ska vara tillgängliga samt upplevas som trygga behöver de även ha en närhet till bostäder, kollektivtrafik samt gång- och cykelstråk. Idrotten i Uppsala bidrar till ökad delaktighet och demokrati, förbättrad integration och goda skolresultat. Uppsala kommun eftersträvar jämlika och jämställda förutsättningar för idrott och fritid. En variation av idrottsytor som är anpassade efter olika funktioner och för olika målgrupper möjliggör ett livslångt aktivt och rörligt liv med en mångfald av idrott och friluftsliv.

En långsiktig samhällsplanering som samordnas med idrottens behov har potential att spara både ekonomiska resurser och bidra till att öka den social hållbarheten och förbättra folkhälsan. Ett inkluderande av idrott och rörelse i tidigt i planeringen bidrar även till att skapa mer levande stadsdelar, tryggare miljöer och attraktivare platser. Det utgör en starkt bidragande faktor för god folkhälsa och livskvalitet.

Omvärld

Social hållbarhetsanalys

Det hållbara samhället

En stor samhällsutmaning just nu handlar om att möta den ökande polariseringen, det vill säga ett alltmer tudelat samhälle. Detta återspeglas i att det finns en stor skillnad mellan olika stadsdelar i Uppsala över hur stor andel som är medlemmar i en idrottsförening. I syfte att motverka denna utveckling behöver kommunen bygga ett socialt hållbart Uppsala med jämlika förutsättningar, tillit och framtidstro. Där fyller idrotts- och fritidsnämndens lokalförsörjningsplan och dess verksamheter en viktig funktion.

Agenda 2030 utgår från att det är möjligt att skapa socialt, miljömässigt och ekonomiskt hållbara samhällen inom de kommande tio åren. En förutsättning för att nå det målet är att eventuella strukturer eller praxis som skapar ojämlikhet eller utestänger invånare från det sociala rummet bryts. Känslan av utanförskap och ojämlikhet är en av de starkaste bakgrundsfaktorerna när motsättningar skapas i samhället. Ett samhälle som präglas av ekonomiska klyftor och ett socialt utanförskap löper en ökad risk att drabbas av kriminalitet, fysisk och psykisk ohälsa, samt sämre skolresultat. Det finns en stor utmaning för nämndens verksamheter att kunna verka som motpoler mot denna utveckling. Ett tidigt främjande och förebyggande arbete och fysisk aktivitet i såväl skolan som i det organiserade föreningslivet kan skapa positiva effekter på många problemområden samtidigt.

Hälsa och välbefinnande för alla

Folkhälsa som begrepp är kopplat till både den psykiska, sociala och fysiska hälsan hos befolkningen. Inom alla dessa områden finns också utmaningar i Uppsala. Det finns problem med ökade socioekonomiska klyftor, psykisk ohälsa och stress bland ungdomar och att allt fler barn har en stillasittande fritid. Idrotts- och fritidsnämndens lokalförsörjning bidrar till att skapa förutsättningar för socialt hållbara samhällen som främjar demokrati, god hälsa, välbefinnande och inkludering.

Hållbar infrastruktur till stöd för människors välbefinnande

En förutsättning för att skapa hållbar infrastruktur är att det säkerhetsställs att den infrastruktur som byggs är ekonomiskt och miljömässigt hållbar. Agenda 2030 understryker att samhällets infrastruktur särskilt behöver ta hänsyn till flickors och kvinnors behov och förutsättningar. Det kan exempelvis handla om trygghet i den offentliga miljön. Särskild hänsyn bör även tas till barns, äldres samt personer med funktionsnedsättnings behov (Agenda 2030, mål 10, 11 samt 16).

Jämställdhetsinvesteringar

Lokalförsörjningsplanen anger vilka nya utredningsuppdrag som ska genomföras. I respektive utredning är jämställdhet en viktig parameter. I syfte att säkerställa detta bör en jämställdhetsanalys ingå i varje utredning. En jämställdhetsanalys bör göras i samband med att behov kartläggs och följa med in i utredningsarbetet. Avsikten är att i ökad omfattning införliva jämställdhet i arbetet med lokalförsörjningen och

således säkerställa att kommande lokaler och anläggningar har inkluderat detta perspektiv.

Nyckeltal och jämförelse

Enligt SCB:s medborgarundersökning hade Uppsala kommuns invånare en något mer positiv syn på möjligheten att nyttja kommunens idrotts- och motionsanläggningar år 2021 än bland R9-kommunerna⁴ generellt. Samtidigt visar undersökningen att en något lägre andel av Uppsalaborna är positiva till utbudet av belysta motionsspår och allmänna träningsplatser utomhus. Sammanfattningsvis går det att konstatera att invånarna i Uppsala generellt sett har en något mer positiv syn på möjligheten till organiserad idrott än vad de har till möjligheten till spontan- och egenorganiserad idrott. En förbättrad tillgång till anläggningar som allaktivitetsplatser, elljusspår och utegym har potential att öka andelen uppsalabor som har en positiv syn på möjligheten att utöva spontana idrottsaktiviteter.

Andel av medborgarna som har en positiv syn på respektive verksamhetsområde år 2021

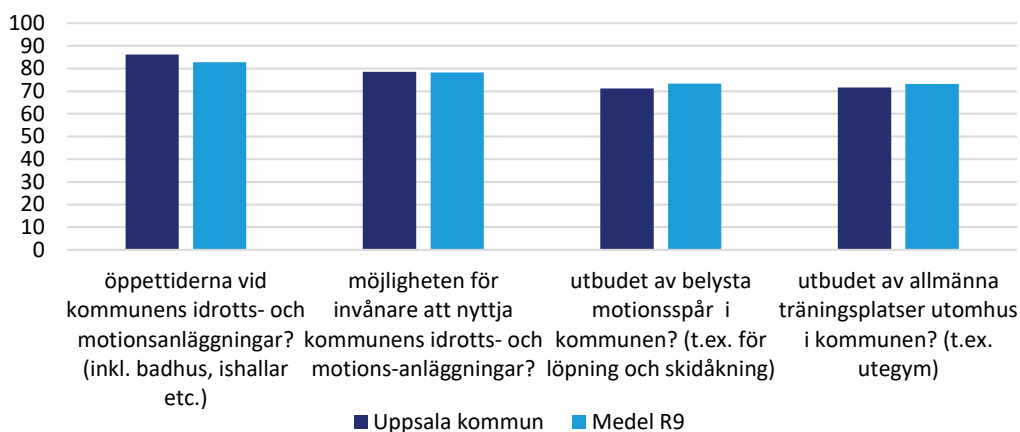


Diagram 7. Medborgarnas syn på idrott, motion och friluftsliv i Uppsala kommun och R9-kommunerna. Andel som har en positiv syn omfattar alla personer som svarat att respektive verksamhet är ganska bra eller mycket bra. Källa: SCB:s medborgarundersökning år 2021

⁴ Jämförelsenätverk av större mellansvenska kommuner där Uppsala ingår: Eskilstuna, Gävle, Jönköping, Linköping, Norrköping, Uppsala, Västerås, Södertälje och Örebro

Åtgärder och utredningar

Nya åtgärder

	Beskrivning	Koppling till annan LFP	Färdigställd
Uppsala Ponnyklubbs ridanläggning	Säkerställa anläggningens funktioner såväl kortsiktigt som långsiktigt i form av att Uppsala kommun förvärvar den befintliga anläggningen.	Nej	2023
Idrottshall Polacksbacken	Två nya idrottshallar. En mellanstor och en liten för gymnasieskola och föreningslivet.	UBN	2024
Ny idrottshall sydöstra staden	Ny fullstor idrottshall utifrån en ny grundskola. Ett tidigare beslutat utredningsuppdrag att utreda idrottslokaler i södra staden, varav denna idrottshall är en av dessa lokaler.	UBN KTN	2028
Ny idrottshall Bälinge	Ny idrottshall i koordinering med ny skola F-9 (Ekebykorset).	UBN	2029

Tabell 1. Nya åtgärder i årets lokalförsörjningsplan.

Tidigare beslutade åtgärder

Enhetsnamn	Beskrivning	Koppling till annan LFP	Färdigställd
Idrottshall Brantingskolan	Ej fullstor hall.	UBN	2022
Skytteanläggning Ekebyboda	Utveckling av skytteanläggning med fokus på bullerreducerande åtgärder.	Nej	2022
Dansbana Studenternas	Ny placering mellan Studenternas IP och stadsträdgården.	Nej	2022
Aktivitetsyta på KAP området	Utveckling av KAP området med belyst konstsnöspår, hinderbana och utegym. I koordinering med projektet utveckling av Södra Åstråket.	Nej	2023
Ishall Gränby sportfält	Ny ishall (D-hall) mellan A-hallen och C-hallen. Färdigställande 2023.		2023
Elljusspår & utegym Fålhagsparken	Elljusspår i stadsnära parkmiljö med utegym, i koordinering med avdelningen gata/park/natur.	Nej	2023
Konstgräsplan Fålhagens IP	7-spelplan. Omläggning av grusplan till konstgräs.	Nej	2023
Idrottshall Jälla	Fullstor idrottshall som ersätter den befintliga hallen som rivs.	UBN	VT 2024
Österängen IP	Utveckling i form av läktare, café mm.	Nej	2024
Ishall A-hallen Gränby sportfält	Etapp 2 Upprustning och tillpassning av A-hallens arenarum. Utökad läktarkapacitet och ny VIP/restaurang. Färdigställande hösten 2024.		2024
Valsätra IP	Ombyggnation av befintlig idrottsplats. Beräknas vara klart under sommaren 2023.	Nej	2024

Idrottshall Bälingskolan	Evakueringshall Bälingskolan. Utgår eventuellt till förmån för en permanent fullstor idrottshall (förslag ny åtgärd LFP 2023).		HT 2024
Allaktivitetsplats Rosendal	5-spelsplaner konstgräs, motions slinga, parkourbana mm.	UBN	HT 2024
Idrottshall Multihuset Rosendal	En fullstor och en ej fullstor hall.	UBN KTN	HT 2024
Idrottshall nya Gottsundaskolan	En fullstor idrottshall som ersätter den ena av de 2 st ej fullstora hallarna som tidigare fanns i den nu rivna boule och bollhallen i Gottsunda.	UBN KTN	HT 2024
Idrottshall Gunstaskolan	En fullstor idrottshall.	UBN KTN	HT 2025
Idrottshallar Kvarngärdesskolan	En fullstor idrottshall och en liten idrottshall.	UBN KTN	HT 2025
Konstgräsplan Gunsta	11-spelplan.	UBN KTN	2025
Konstgräsplan Sunnersta IP	11-spelplan, omläggning av naturgräs till konstgräs.	Nej	2025
Konstgräsplan Gottsunda	11-spelplan.	Nej	2025
Simhall Gränby	En ny simhall i med placering på Gränby sportfält.	Nej	2025
Bandy Studenternas	Studenternas vinterdel etapp 2	Nej	2026
Idrottshall Palmbladskolan	Fullstor idrottshall.	UBN	2026
Konstgräsplan Ekebydalen	11-spelplan samt två 7-spelplaner med omklädningsrum.	Nej	2026
Konstgräsplan Gamla Uppsala	11-spelplan.	Nej	2026
Konstgräsplan Årsta	11-spelplan. Årstaparken/ Årstaskolan.	UBN	2026
Konstgräsplan Ulleråker	Två 11-spelplaner.	Nej	2026 och 2030
Idrottshall Almtunaskolan	En fullstor idrottshall.	UBN	2027
Idrottshall Hovstallängen	En fullstor idrottshall.	UBN, KTN, ÄLN	HT 2027
Idrottshall Treklängen skola	En fullstor idrottshall som ersätter den ena av de 2 st ej fullstora hallarna som tidigare fanns i boule och bollhallen i Gottsunda. Den andra idrottshallen klar i etapp 2 (2027).	UBN KTN	HT 2027
Idrottshall Fredrika Bremerskolan	Ej fullstor idrottshall.	UBN KTN	2028
Allaktivitetsplats Gottsunda	Allaktivitetsplats.	UBN	2028
Idrottshall södra Storvreta	Fullstor idrottshall vid ny skola i södra Storvreta. Preliminär tidplan.	UBN KTN	2028
Evenemangsarena Gränby sportfält	Ersättning av tidigare isarena enligt beslut från KF.	Nej	2029
Idrottshall Flogstaskolan	En fullstor idrottshall.	UBN KTN	2029

Idrottshall Gottsunda	Fullstor idrottshall som ersätter den befintliga sporthallen i Gottsunda centrum.	UBN KTN	2029
Simhall Gottsunda	Ny simhall med en 25 m bassäng som både ersätter det befintliga Gottsundabadet och som möter det ökade behovet för hela södra staden.	Nej	2029
Idrottshall Bälingskolan	Fullstor idrottshall	UBN KTN	2032

Tabell 2. Tidigare beslutade åtgärder i lokalförsörjningsplanen.

Utredningar

Utredningar är inte inkluderade i investerings- eller hyresberäkningar.

Nya utredningar

Beskrivning	Koppling till annan LFP	Utredning färdigställd
Utreda bandyns behov och placering av en lösning som möter bandyns behov för såväl bredd som elit på både kort sikt som lång sikt.	Nej	2024
Ny lokal för Karlsro scoutkår.	Nej	2023
Nytt elljusspår Gottsundagipen.	Nej	2023
Utred behov av eventuell evakuering av idrottsundervisning Tunabergsskolan.	UBN	2023
Idrottshall Eriksberg. Följer Skolfastigheters förstudie för skolan.	UBN KTN	2023
Ny idrottshall södra Ulleråker.	UBN	2024
Ny idrottshall Ultuna.	UBN	2024
Utred behov av idrottshall i samband med utredning om utbyggnation av Nåntunaskolan.	UBN	2024
Nationell standard på skidskyttebanan i Storvreta.	Nej	2025
Ny idrottshall Östra Storvreta.	UBN	2028

Tabell 3. Nya utredningar i årets lokalförsörjningsplan.

Tidigare beslutade utredningar

Beskrivning	Koppling till annan LFP	Utredning färdigställd
Utred behov av idrottsytor kopplat till utvecklingen av Södra Storvreta.	Nej	2023
Idrottshall. Utred idrottshall i Stavby-Tunaområdet.	UBN, KTN	2023
Konstgräsplan. Utred inomhushall konstgräsplan i Gottsunda.	Nej	2024
Idrottshall. Årstaskolan.	UBN	2024
Ny idrottshall Länna.	UBN	2024
Idrottsanläggningar. Utred behov av idrotts- och fritidsanläggningar i utbyggnaden av Sävja-Bergsbrunna.	UBN, KTN	2025

Tabell 4. Tidigare beslutade utredningar i lokalförsörjningsplanen.

Beslutade åtgärder och utredningar som inte leder till lokalåtgärd

- Tillfällig lokal för idrottsundervisning för Treklangens skola tills nya idrottshallar är på plats efter Boule och bollhallens rivning. Inklusiv uthyrning till andra verksamheter och föreningar.
- Idrottshall. Kartlägg handbollens anläggningsbehov på kort och lång sikt. Utredningens bedömning var att det inte finns något behov av en ny lokalåtgärd. Däremot anger utredningen åtgärder för hur handbollens anläggningsbehov ska lösas inom kommuns befintliga idrottshallar, samt i planerade idrottshallar som redan finns beslutade i LFP.
- Utredning av behovet av idrottshallar i Bälinge.

Ekonomi- och kostnadsutveckling

Utbyggnaden av Uppsala kommun fortsätter och behovet av lokaler och anläggningar för idrott-fritid-kultur behöver följa denna utbyggnad. Vid genomförandet av lokalåtgärder påverkas kommunens ekonomi på flera sätt. Investeringsmedel behövs för att bekosta åtgärder i de fastigheter där kommunkoncernen är fastighetsägare. Investeringsmedel behövs också för nämnden för verksamhetens behov av exempelvis möbler. Det behöver även säkerställas att idrotts- och fritidsnämnden både har medel för hyra och för att driva verksamheten.

Beräkningarna av kostnader sker antingen utifrån verklig genomförandeplanering eller genom övergripande schabloner, tex hyra per kvm.

Nya och tidigare beslutade åtgärder i denna plan innebär:

- 2 812 miljoner kr i investeringar i fastigheter i kommunkoncernen, varav 86 miljoner kr är för nya åtgärder.
- 69 miljoner kronor i investeringar för idrott- och fritidsnämnden
- 192 miljoner kr i hyreskostnader för idrotts- och fritidsnämnden, varav 10 miljoner kr är för nya åtgärder.

Till detta tillkommer kostnader för drift av verksamheterna.

De ekonomiska konsekvenserna stäms löpande av i arbetet med Mål- och budget.

Kommande investerings- och hyreskostnader för lokaler som kan komma av pågående utredningar är inte inkluderade i beräkningarna om det inte särskilt anges annat.

Investeringsbedömning

Investeringsbedömning för åtgärder i kommunkoncernens fastighetsbestånd och verksamhetsnära investeringar i inventarier för nämnden.

Investeringar i kommunkoncernen										
Belopp i miljoner kronor	2023	2024	2025	2026	2027	2028	2029	2030	2031	2032
<i>Nya föreslagna åtgärder</i>										
Idrottshall	0	6	6	25	25	12	0	0	0	0
Bollplaner (inkl konstgräsplan)	0	0	0	0	0	0	0	0	0	0
Övriga anläggningar	13	0	0	0	0	0	0	0	0	0
Delsumma	13	6	6	25	25	12	0	0	0	0
Verksamhetsnära investeringar	0	0	0	0	0	0	0	0	0	0
Delsumma	0	0	0	0	0	0	0	0	0	0
<i>Tidigare beslutade åtgärder</i>										
Idrottshall	268	129	96	227	78	55	35	23	23	4
Bollplaner (inkl konstgräsplan)	4	41	121	151	0	0	10	23	0	0
Övriga anläggningar	135	290	200	99	230	342	114	30	0	0
Delsumma	406	460	417	477	308	397	159	76	23	4
Verksamhetsnära investeringar	18	11	10	6	6	5	5	3	3	3
Delsumma	18	11	10	6	6	5	5	3	3	3
Totalsumma	437	477	432	507	338	414	164	79	26	7

Tabell 5. Investeringsbedömning för fastighetsåtgärder där kommunkoncernen är fastighetsägare och verksamhetsnära investering för nämnden i form av inventarier.

Fastighetsinvestering per invånare										
Belopp i kronor	2023	2024	2025	2026	2027	2028	2029	2030	2031	2032
Idrottshall	1 095	544	406	995	400	262	133	88	87	15
Bollplaner (inkl konstgräsplan)	16	166	484	597	0	0	38	87	0	0
Övriga anläggningar	602	1 173	800	389	899	1 323	436	114	0	0
Totalsumma	1714	1883	1689	1981	1299	1584	608	288	87	15

Tabell 6. Investeringsbedömning för fastighetsåtgärder där kommunkoncernen är fastighetsägare per invånare.

Hyreskostnad och verksamhetsekonomi

Hyra

Hyresbedömning för åtgärder i bostads- och lokalförsörjningsplanen, både nya och tidigare beslutade åtgärder.

Hyresförändringar										
Belopp i miljoner kronor	2023	2024	2025	2026	2027	2028	2029	2030	2031	2032
<i>Nya föreslagna åtgärder</i>										
Idrottshall	0,0	1,7	2,4	0,0	0,0	2,7	2,7	0,0	0,0	0,0
Bollplaner (inkl konstgräsplan)	0,0	0,0	0,0	0,0	0,0	0,0	0,0	0,0	0,0	0,0
Övriga anläggningar	1,0	0,0	0,0	0,0	0,0	0,0	0,0	0,0	0,0	0,0
Delsumma	1,0	1,7	2,4	0,0	0,0	2,7	2,7	0,0	0,0	0,0
<i>Tidigare beslutade åtgärder</i>										
Idrottshall	1,2	10,6	12,1	6,4	9,5	12,4	8,2	3,9	0,0	2,7
Bollplaner (inkl konstgräsplan)	1,7	0,2	3,2	8,4	5,3	0,0	0,0	2,1	0,0	0,0
Övriga anläggningar	2,3	5,6	22,5	16,3	0,9	3,1	32,5	10,4	0,0	0,0
Delsumma	5,2	16,3	37,7	31,1	15,6	15,4	40,7	16,4	0,0	2,7
Totalsumma	6,1	18,0	40,1	31,1	15,6	18,1	43,4	16,4	0,0	2,7

Tabell 7. Hyresförändring för nämnden till följd av åtgärder i bostads- och lokalförsörjningsplanen.

Total hyreskostnad inklusive hyresändringar											
Belopp i miljoner kronor	Budget 2022	2023	2024	2025	2026	2027	2028	2029	2030	2031	2032
Idrottshall	89	90	103	117	124	133	148	159	163	163	166
Bollplaner (inkl konstgräsplan)	71	73	73	76	85	90	90	90	92	92	92
Övriga anläggningar	54	57	63	86	102	103	106	138	149	149	149
Totalsumma	215	221	239	279	310	326	344	388	404	404	407

Tabell 8. Total hyreskostnad för nämnden, inklusive lokalförändringar. Hyran är inte indexerad.

Total hyreskostnad per invånare											
Belopp i kronor	2022	2023	2024	2025	2026	2027	2028	2029	2030	2031	2032
Idrottshall	370	370	416	469	489	521	573	609	617	611	614
Bollplaner (inkl konstgräsplan)	296	299	296	306	335	352	349	345	349	345	342
Övriga anläggningar	225	235	255	342	403	402	409	529	563	557	551
Totalsumma	892	905	967	1117	1227	1275	1331	1483	1529	1513	1507

Tabell 9. Total hyreskostnad per invånare

Analys

Att skapa en hållbar och förutsägbar kostnadsutveckling är en utmaning för kommunkoncernen. Denna utmaning grundar sig i att gruppen barn, unga och äldre ökar snabbare än gruppen som är i arbetsför ålder. Detta gör att skatteintäkterna riskerar att inte räcka för att upprätthålla den nivå av social infrastruktur som den demografiska utvecklingen kräver.

Lokalförsörjningsplanen för idrotts- och fritidsanläggningar är ett sätt att möta den ekonomiska utmaningen för kommunkoncernen. I arbetet med lokalförsörjningsplanen görs behovsbedömningar och prioriteringar för att säkerställa att de investeringar som görs verkligen är det som idrott och fritidsverksamheten är i störst behov av. Att koordinera nämndernas olika lokalförsörjningsplaner och hitta eventuella samnyttjanden är också ett sätt att maximera de begränsade resurserna i kommunkoncernen.

Beräkningarna av kostnader sker antingen utifrån verklig genomförandeplanering eller genom övergripande schabloner, tex hyra per kvm.

Det är viktigt att fortsätta arbetet tillsammans med de kommunala fastighetsbolagen för att förbättra och skapa mer träffsäkra kostnadsschabloner både på kort och lång sikt, viktigt med samverkan och inspel från bolagen.

Den nuvarande och möjligtvis även på längre sikt osäkra och instabila prisnivån är en stor osäkerhetsfaktor både kort och lång sikt.

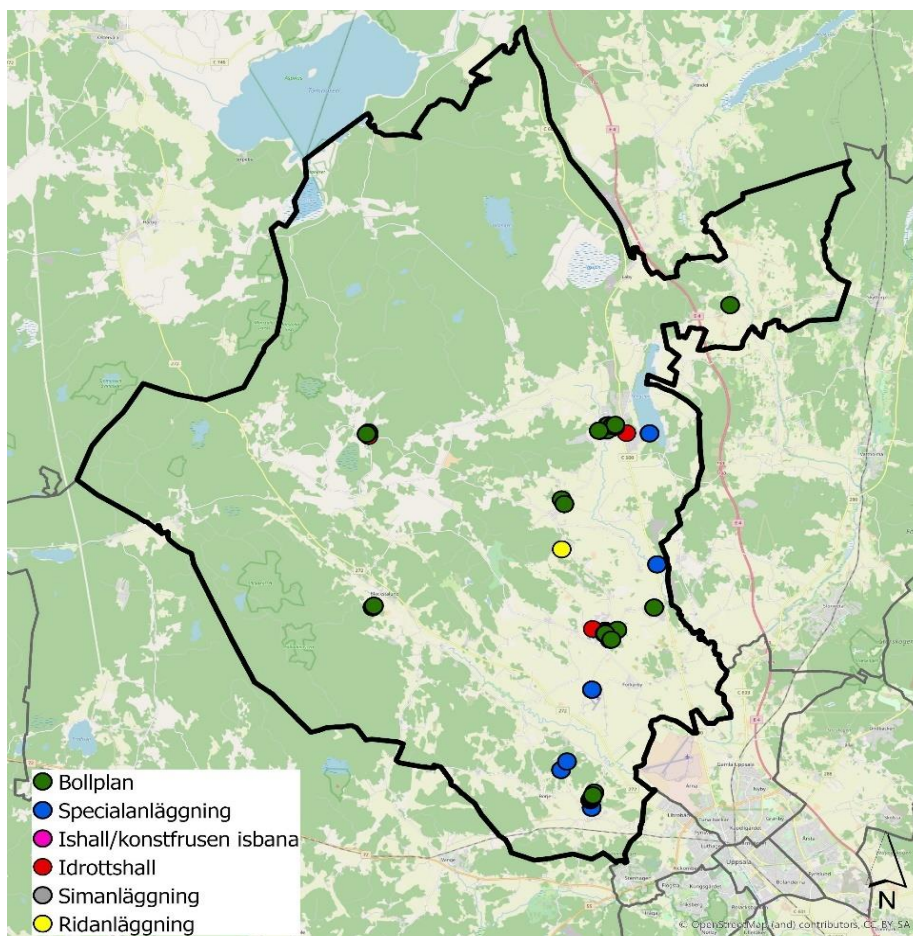
Bilaga 1 - Områdesbeskrivning

- Bältinge – Björklinge
- Centrala staden – Fålhagen
- Gunsta – Länna – Almunge – Knutby
- Gåvsta- Stavby – Tuna
- Luthagen – Stenhagen
- Norby – Eriksberg – Flogsta
- Ramstalund – Vänge – Järlåsa
- Sala backe – Årsta – Vaksalabygden
- Storvreta – Vattholma – Skyttorp
- Svartbäcken – Gränby – Gamla Uppsala
- Sävja – Bergsbrunna – Danmark
- Valsätra – Gottsunda – Sunnersta

Kartbilderna i respektive lokalförsörjningsområde visar kultur- och fritidslokaler i olika lokalkategorier. Vilka lokaler med verksamhet som drivs av Uppsala kommun och vilka som inte drivs av Uppsala kommun beskrivs sedan i listan över befintliga objekt.

Bälinge – Björklinge

Börje – Jumkil – Åkerlänna



Befintliga lokaler

Typ	Beskrivning	Antal	Placering
Idrottshallar	Ej fullstora	5 st	Björklinge skola, Björkvallsskolan, Bälinge skola, Åkerlänna skola
Konstgräsplaner	11-spelsplaner	1 st	Bälinge IP
Gräsplaner	11-spelsplaner	9 st	Bälinge IP, Björkvallens IP, Fjällidens IP, Viksta IP, Movallens IP, Lännaborgs IP
	7-spelsplaner	9 st	
	5-spelsplaner	2 st	
Specialanläggningar	Utomhusbad	1 st	Bälingebadet, Thorsén arena, Sandviksbadet, Bälinge IP, Björkvallens IP, Ekebyboda, Bälinge ryttaförening, Sundbro flygfält
	Ishallar	1 st	
	Beachvolleyplaner	1 st	
	Tennisbanor	4 st	
	Skytteanläggning	1 st	
	Ridanläggning	1 st	
	Flyganläggning	1 st	

Tabell 1. Befintliga anläggningar.

Utveckling behov och kapacitet

Björklinge respektive Bälinge/Lövstalöt är i översiktsplanen utpekade som prioriterade tätorter. Ramberedskapen för tillkommande bostäder ska vara 300 respektive 700 till och med år 2050.

Planarbete pågår för fler bostäder Bälinge och i Lövstalöt samt i Björklinge. Utbyggnaden i området kommer att leda till ett behov av fler grundskoleplatser.

Tidigare beslutade åtgärder

Enhetsnamn	Beskrivning	Koppling till annan LFP	Färdigställd
Idrottshall evakuering Bälingeskolan	Evakueringshall Bälingeskolan. Utgår eventuellt till förmån för en permanent fullstor idrottshall (förslag ny åtgärd LFP 2023).	UBN	HT 2024
Idrottshall Bälingeskolan	Bälingeskolan. Ny idrottshall, fullstor.	UBN KTN	HT 2029

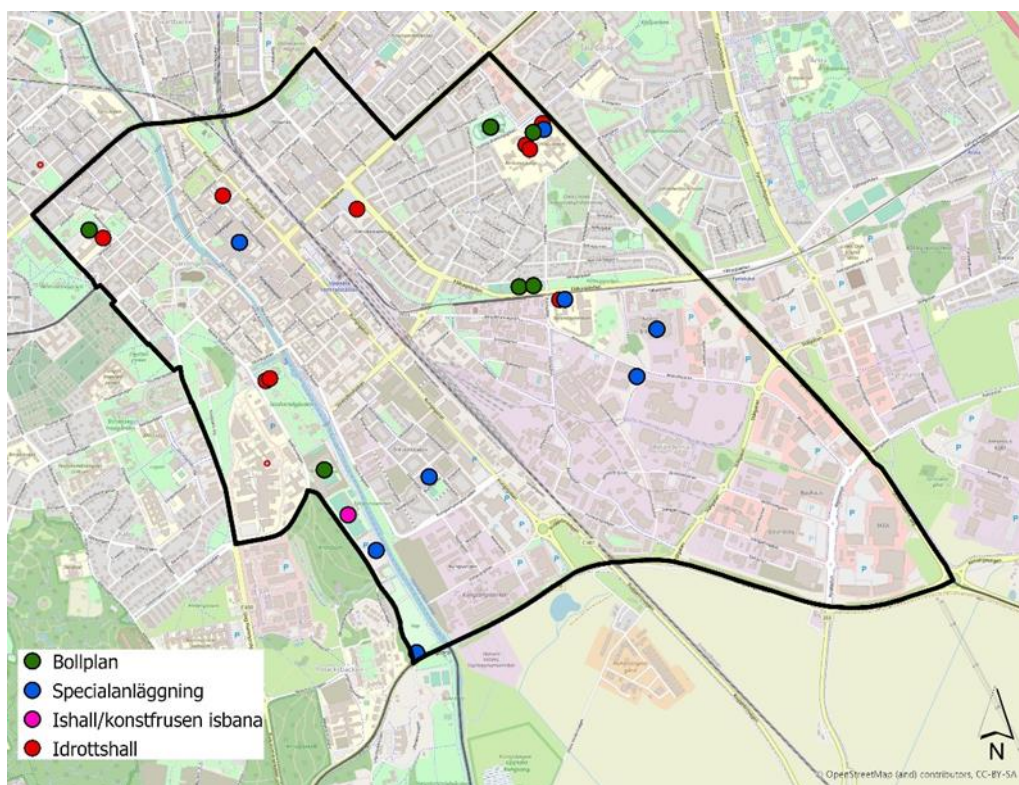
Tabell 2. Tidigare beslutade åtgärder i årets lokalförsörjningsplan.

Beslutade åtgärder och utredningar som inte leder till lokalåtgärd

- Idrottshall. Utred behovet av idrottslokaler i Bälinge.

Centrala staden – Fålhagen

Kungsängen – Boländerna



Befintliga lokaler

Typ	Beskrivning	Antal	Placering
Idrottshallar	Fullstora Ej fullstora	1 st 7 st	Bolandsskolan, Celsiusskolan, Almtunaskolan, Vaksalaskolan, Katedralskolan, Svandammshallarna
Konstgräsplaner	11-spelsplaner	2 st	Österängens IP, Studenternas IP
Specialanläggningar	Konstfrusen isbana Danssal Friidrottsanläggning Skateramp	2 st 2 st 1 st 1 st	Studenternas IP, Celsiusskolan, Österängens IP, KAP-området

Tabell 1. Befintliga anläggningar.

Utveckling behov och kapacitet

Nybyggnation av bostäder i Centrala staden – Fålhagen sker främst genom utveckling av Kungsängen, kvarteret Hugin och viss förtätning i andra delar. Utveckling för verksamheter och kontor pågår i främre Boländerna.

Ytor i området är begränsat och behov som uppkommer av de nya bostäderna kan behöva tillgodoses på annan plats.

Nya åtgärder

Enhetsnamn	Beskrivning	Koppling till annan LFP	Färdigställd
Idrottshall Polacksbacken	Två nya idrottshallar. En mellanstor och en liten för gymnasieskola och för föreningslivet.	UBN	2024

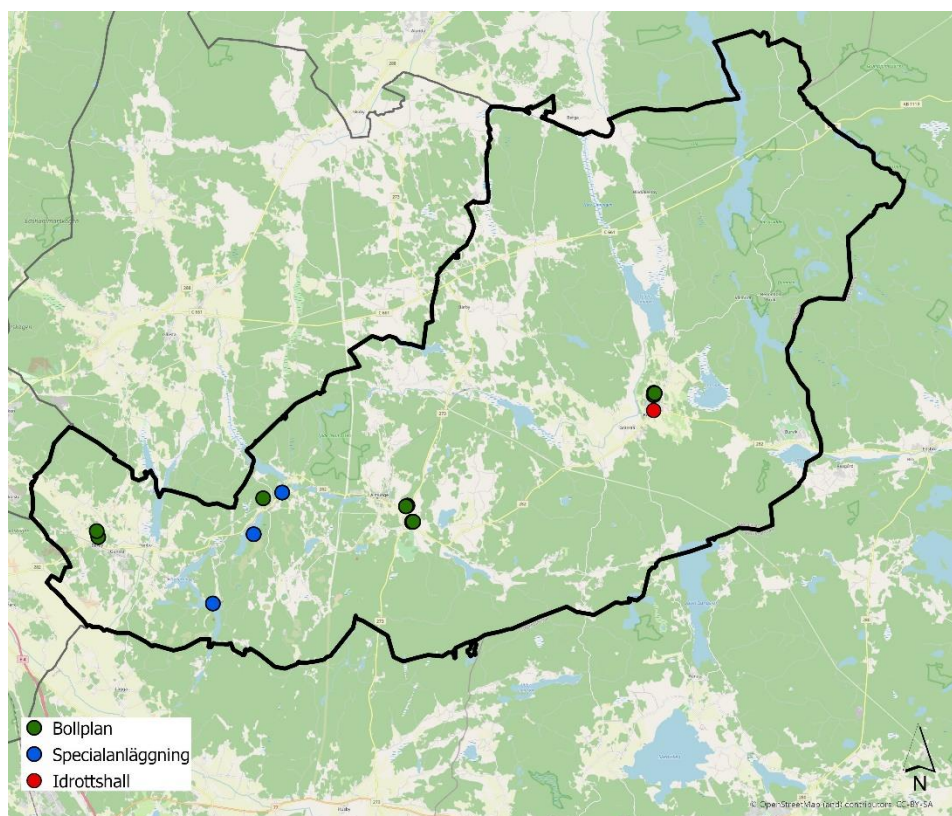
Tabell 2. Åtgärder i årets lokalförsörjningsplan.

Tidigare beslutade åtgärder

Enhetsnamn	Beskrivning	Koppling till annan LFP	Färdigställd
Dansbana Studenternas	Utanför Studenternas fotbollsarena.	Nej	2022
Hinderbana, utegym och skidspår på KAP området	Utveckling av KAP området med belyst konstsnöspår, hinderbana och utegym. I koordinering med projektet utveckling av Södra Åstråket.	Nej	2023
Elljusspår & Utegym Fålhagsparken	Fålhagsparken. Elljusspår i stadsnära parkmiljö med utegym.	Nej	2023
Konstgräsplan Fålhagen	Fålhagens IP. Fålhagen IP. 7-spelplan. Omläggning av grusplan till konstgräs.	Nej	2023
Österängen IP	Utveckling i form av läktare, café mm.	Nej	2024
Bandy Studenternas	Studenternas vinterdel etapp 2	Nej	2026
Idrottshall Hovstallängen	Hovstallängen. Fullstor idrottshall.	UBN KTN	HT 2027
Idrottshall Almtunaskolan	Almtunaskolan. En fullstor idrottshall.	UBN	2027

Tabell 3. Tidigare beslutade åtgärder i årets lokalförsörjningsplan.

Gunsta – Länna – Almunge – Knutby



Befintliga lokaler

Typ	Beskrivning	Antal	Placering
Idrottshallar	Fullstora Ej fullstora	2 st	Almunge sporthall, Knutby sporthall
Gräsplaner	11-spels 7-spels	2 st 1 st	Gullhagens IP, Funbo
Specialanläggningar	Simhall Beachvolleyplan	1 st 1 st	Almungebadet, Fjällnora

Tabell 1. Befintliga anläggningar.

Utveckling behov och kapacitet

Gunsta, Länna, Almunge och Knutby är i översiktsplanen utpekade som prioriterade tätorter. Ramberedskapen för tillkommande bostäder ska vara cirka 2 500 för hela stråket.

Utbyggnad har påbörjats i Södra Gunsta där det totalt planeras för ett tillskott om cirka 1000 – 1500 bostäder och ytterligare social infrastruktur. Detaljplanearbete pågår i Länna inklusive förskola, grundskola och idrottshall. Utveckling planeras även i Almunge och Marielund.

Tidigare beslutade åtgärder

Enhetsnamn	Beskrivning	Koppling till annan LFP	Färdigställd
Idrottshall Gunstaskolan	Gunstaskolan. Fullstor hall.	UBN KTN	HT 2025
Konstgräsplan Gunsta	Gunsta. 11-spelplan.	UBN KTN	2025

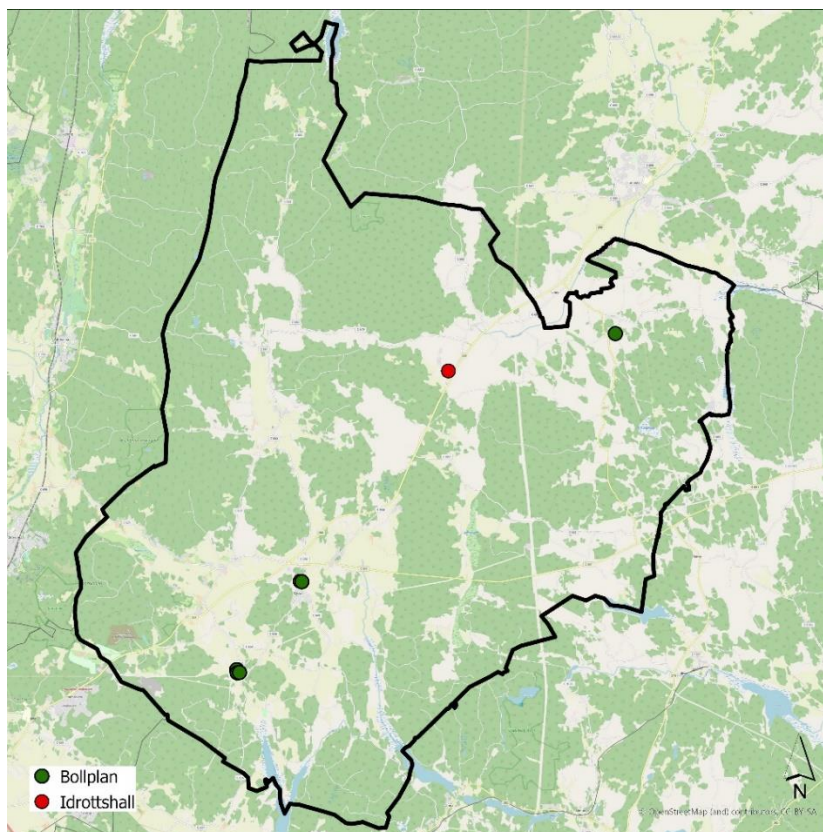
Tabell 2. Tidigare beslutade åtgärder i årets lokalförsörjningsplan.

Tidigare beslutade utredningar

Beskrivning	Koppling till annan LFP	Utredning färdigställd
Idrottshall. Läna. Utred ny idrottshall (ej fullstor) i Läna.	UBN	2024

Tabell 3. Tidigare beslutade utredningar i årets lokalförsörjningsplan.

Gävsta- Stavby – Tuna



Befintliga lokaler

Typ	Beskrivning	Antal	Placering
Idrottshallar	Fullstora	1 st	Hall 2000, Stavby skola
	Ej fullstora	1 st	
Gräsplaner	11-spelsplaner	2 st	Rasbo IP
	7-spelsplaner	1 st	

Tabell 1. Befintliga anläggningar.

Utveckling behov och kapacitet

Gävsta är i översiktsplanen utpekad som prioriterad tätort. Ramberedskapen för tillkommande bostäder är angiven till 150 stycken. Bostadsutbyggnad i området kan komma att påbörjas inom perioden till och med år 2030 som kommer att leda till ett behov av fler förskole- och grundskoleplatser.

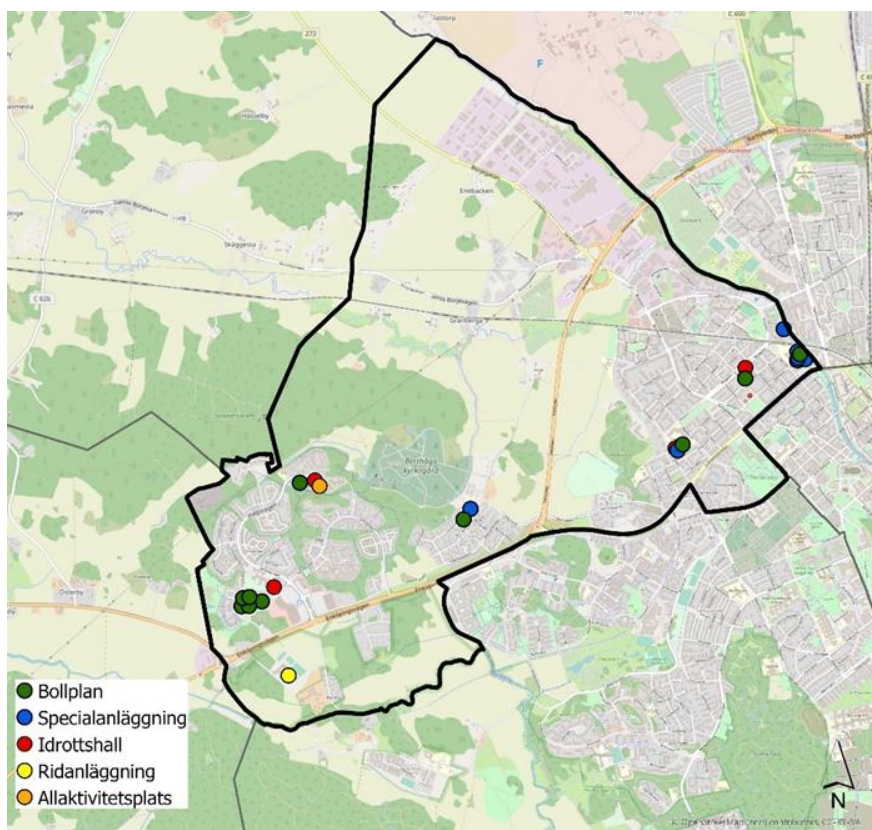
Tidigare beslutade utredningar

Beskrivning	Koppling till annan LFP	Utredning färdigställd
Idrottshall. Utred idrottshall i Stavby-Tunaområdet.	UBN KTN	2023

Tabell 2 Tidigare beslutade utredningar i årets lokalförsörjningsplan.

Luthagen – Stenhagen

Rickomberga – Berthåga – Kvarnbo



Befintliga lokaler

Typ	Beskrivning	Antal	Placering
Idrottshallar	Fullstora	3 st	Stenhagenskolan, Stenhagens kulturcentrum, Tiundaskolan, Fyriskolan, Sverkerskolan
	Ej fullstora	2 st	
Konstgräsplaner	11-spelsplaner	1 st	Stenhagens IP, Tiundaskolan
	9-spelsplaner	1 st	
Gräsplaner	11-spelsplaner	1 st	Stenhagens IP, Berthåga
	7-spelsplaner	2 st	
	5-spelsplaner	3 st	
Specialanläggningar	Danssalar	3 st	Fyrisskolan, Tiundaskolan, Västra Stenhagenskolan, Idunspången, Akademistallet
	Beachvolleyplaner	2 st	
	Basketplan	1 st	
	Survivalbana	1 st	
	Allaktivitetsplats	1 st	
	Ridanläggning	1 st	

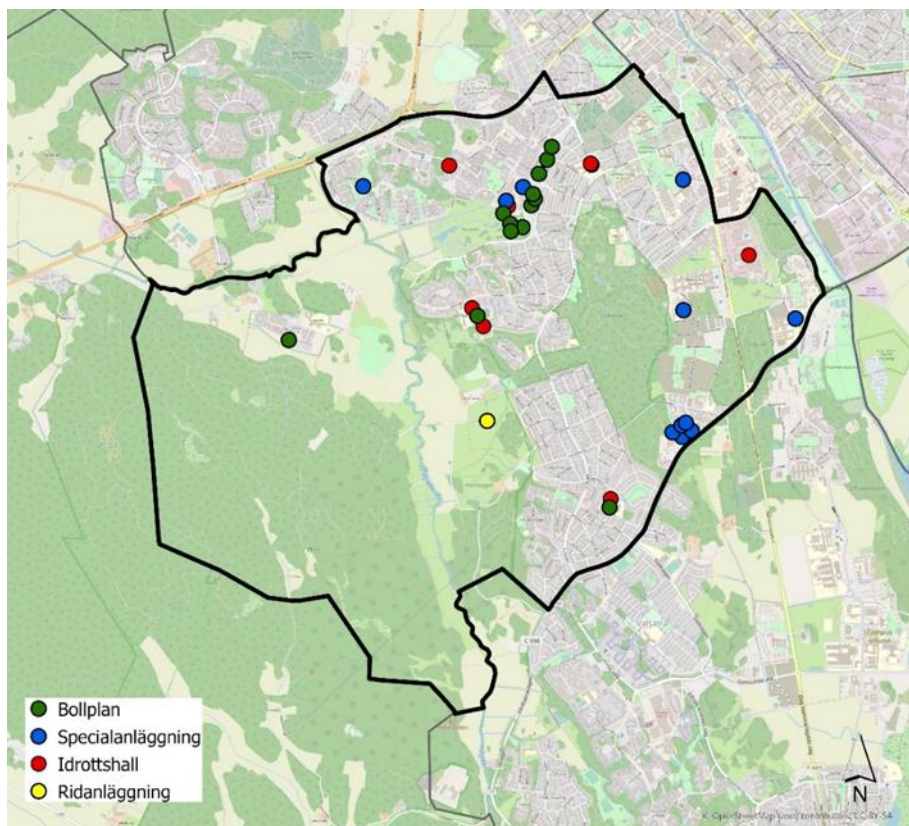
Tabell 1. Befintliga anläggningar.

Utveckling behov och kapacitet

I området planeras framför allt utveckling ske kopplat till Librobäck – Börjetull, både med bostäder och verksamheter. Viss förtätning av bostäder sker i andra delar av området. Mark har reserverats på Stabbyfältet för utbyggnad av förskola, skola och idrottsanläggningar.

Norby – Eriksberg – Flogsta

Kåbo – Ekeby - Rosendal – Polack – Håga



Befintliga lokaler

Typ	Beskrivning	Antal	Placering
Idrottshallar	Fullstora	1 st	Rosendalshallen, Eriksbergsskolan, Bergaskolan, Hågadalsskolan, Flogstaskolan, Ekeby bruk
	Ej fullstora	7 st	
Konstgräsplaner	11-spelsplaner	1 st	Ekebydalen
Gräsplaner	11-spelsplaner	3 st	Ekebydalen, Ekebyvallen
	9-spelsplaner	1 st	
	7-spelsplaner	2 st	
	5-spelsplaner	3 st	
Specialanläggningar	Beachvolleyplaner	1 st	Flogstaparken

Tabell 1. Befintliga anläggningar.

Utveckling behov och kapacitet

Stadsdelen Eriksberg och Ekebydalen planeras att utvecklas och även den sociala infrastrukturen i området. Detaljplanen Hammarparken har omarbetats inför granskning 2021 och möjliggör cirka 350 lägenheter. Utbyggnation av bostäder pågår även i Flogsta och Rosendal.

Utbyggnaden i området kommer att leda till ett behov av fler förskole- och grundskoleplatser. Ytterligare mark för framför allt grundskola behöver sökas utanför området.

Tidigare beslutade åtgärder

Enhetsnamn	Beskrivning	Koppling till annan LFP	Färdigställd
Allaktivtetsplats Rosendal	Rosendal. R-ytan.	UBN	HT 2024
Idrottshall multihuset Rosendal	Rosendal. Multihuset. En fullstor och en ej fullstor hall.	UBN KTN	HT 2024
Konstgräsplan Ekebydalen	Ekebydalen. 11-spelplan samt två 7 – spelplaner med omklädningsrum.	Nej	2026
Idrottshall Flogstaskolan	Flogsta. Ev. fullstor hall.	UBN KTN	2029

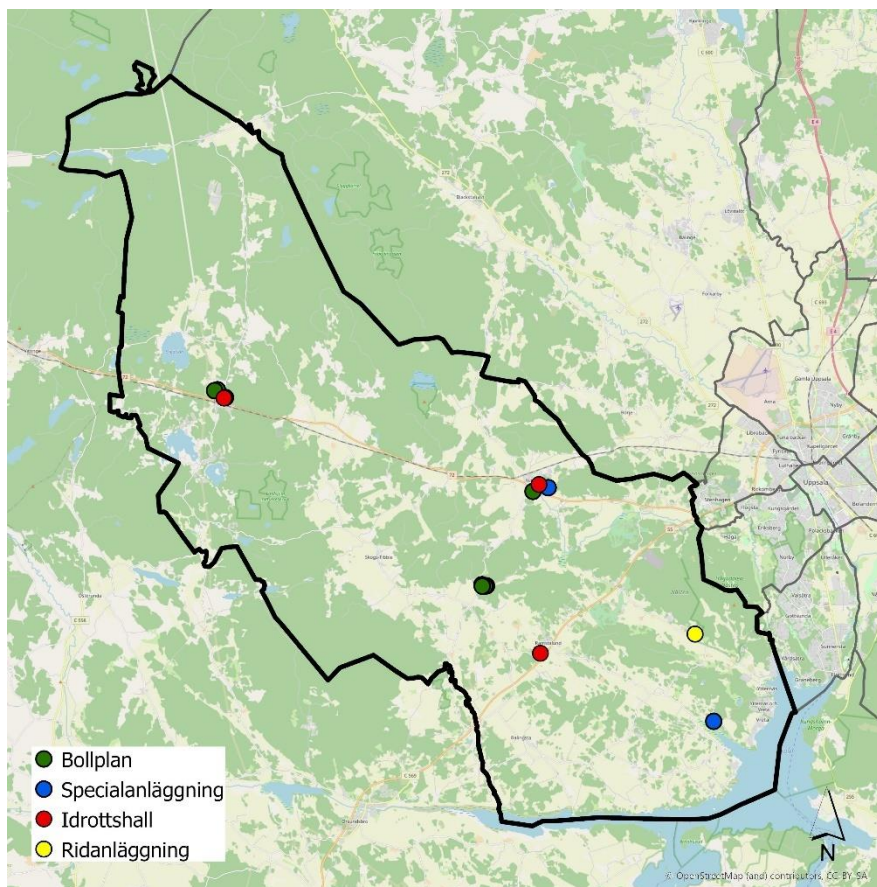
Tabell 2. Tidigare beslutade åtgärder i årets lokalförsörjningsplan.

Nya utredningar

Beskrivning	Koppling till annan LFP	Utredning färdigställd
Ny idrottshall i Eriksberg. Utredning följer Skolfastigheters förstudie för skolan.	UBN KTN	2023

Tabell 3. Tidigare beslutade utredningar i årets lokalförsörjningsplan.

Ramstalund – Vänge – Järlåsa



Befintliga lokaler

Typ	Beskrivning	Antal	Placering
Idrottshallar	Fullstora	1 st	Vänge skola, Ramsta skola, Järlåsa
	Ej fullstora	2 st	sporthall
Gräsplaner	11-spelsplaner	1 st	Hagby IP
	7-spelsplaner	3 st	
	5-spelsplaner	2 st	
Specialanläggningar	Boulebanor	2 st	Hammarskog

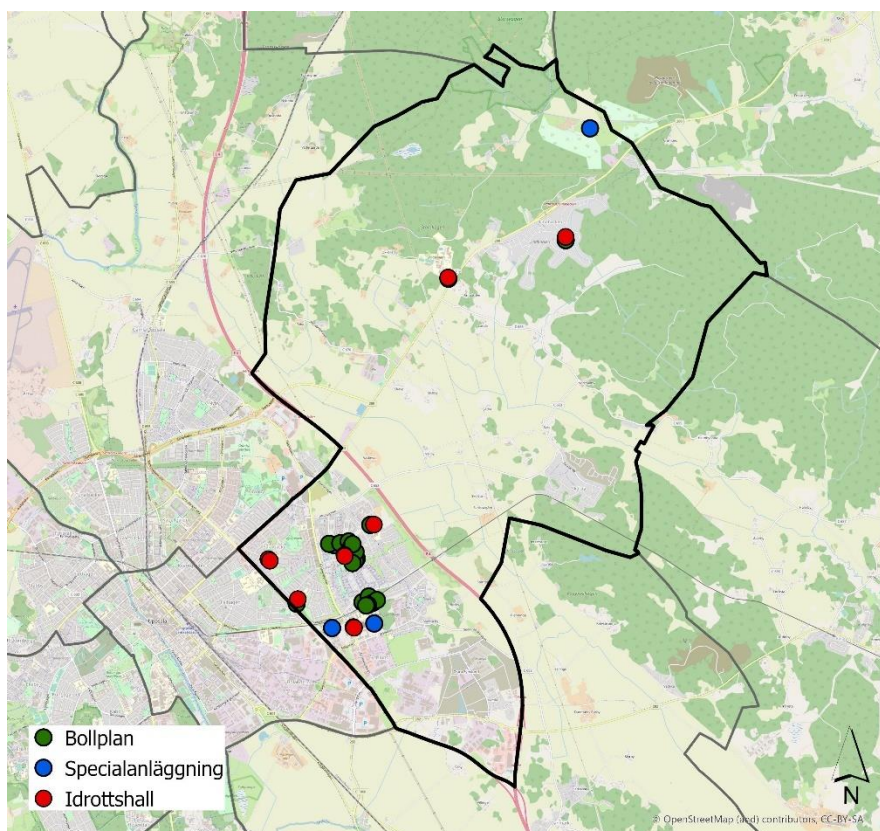
Tabell 1. Befintliga anläggningar.

Utveckling behov och kapacitet

Vänge och Järlåsa är i översiktsplanen utpekade som prioriterade tätorter. Ramberedskapen för tillkommande bostäder ska vara 50–900 i Vänge och 20 stycken i Järlåsa till och med år 2050. Samlad bebyggelse kan också till komma i Ramstalund.

Sala backe – Årsta – Vaksalabygden

Fyrislund - Slavsta - Lindbacken



Befintliga lokaler

Typ	Beskrivning	Antal	Placering
Idrottshallar	Fullstora	1 st	Life arena, Brantingsskolan, Årstaskolan, Ångelstaskolan, Jällaskolan
	Ej fullstora	6 st	
Konstgräsplaner	11-spelsplaner	1 st	Årsta IP, Lindbacken
	9-spelsplaner	1 st	
Gräsplaner	11-spelsplaner	2 st	Årsta IP, Årstaparken
	9-spelsplaner	1 st	
	7-spelsplaner	4 st	
	5-spelsplaner	6 st	
Specialanläggningar	Motorstadion	1 st	Rörken, Årstaparken, Uppsala ponnyklubb
	BMX-bana	1 st	
	Bordennissal	1 st	
	Ridanläggning	1 st	

Tabell 1. Befintliga anläggningar.

Utveckling behov och kapacitet

Byggnationen och utvecklingen av Östra Sala backe fortgår. Planer finns även för viss förtätning i andra delar av området, exempelvis kring Brantingstorg.

Jälla är i översiktsplanen utpekad som prioriterad tätort. Ramberedskapen för tillkommande bostäder är angiven till 450–1 300 stycken till och med år 2050. Även Lindbacken och Skölsta planeras fortsättas byggas ut.

Nya åtgärder

Enhetsnamn	Beskrivning	Koppling till annan LFP	Färdigställd
Uppsala Ponnyklubbs ridanläggning	Säkerställa anläggningens funktioner såväl kortsiktigt som långsiktigt i form av att Uppsala kommun förvärvar den befintliga anläggningen.	Nej	2023

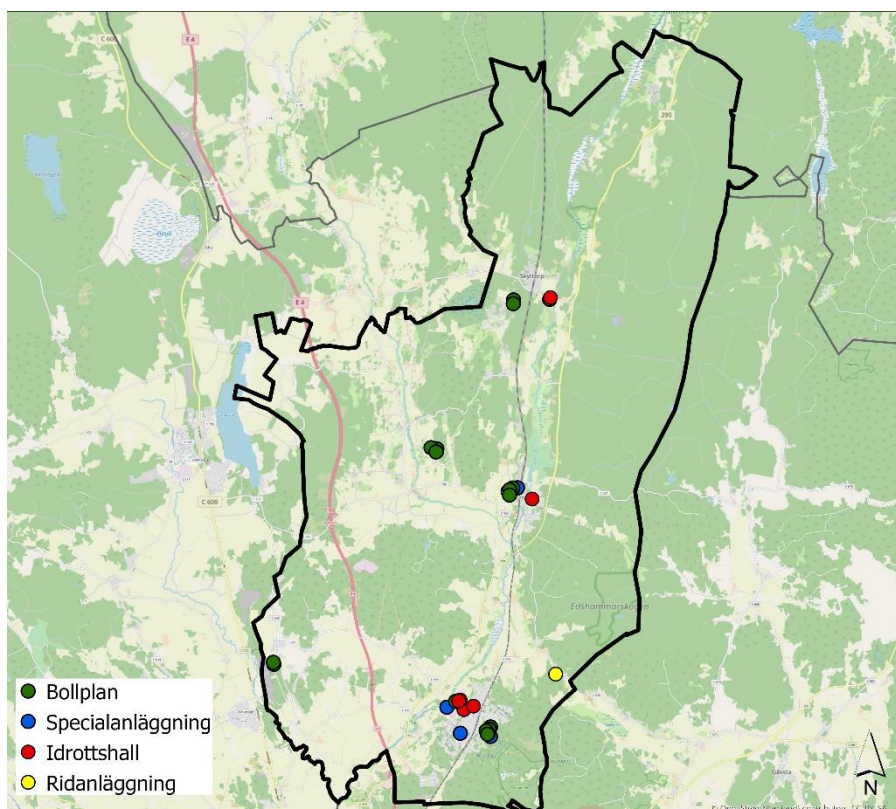
Tabell 2. Åtgärder i årets lokalförsörjningsplan.

Tidigare beslutade åtgärder

Enhetsnamn	Beskrivning	Koppling till annan LFP	Färdigställd
Idrottshall Jälla	Jälla, fullstor Idrottshall som ersätter den befintliga hallen som rivs.	UBN KTN	VT 2024
Idrottshall Palmladskolan	Ny idrottshall för Palmladskolan och för föreningslivet.	UBN	HT 2026
Konstgräsplan Årsta	Årstaparken/ Årtaskolan. 11-spelplan.	UBN	2026

Tabell 3. Tidigare beslutade åtgärder i årets lokalförsörjningsplan.

Storvreta – Vattholma – Skyttorp



Befintliga lokaler

Typ	Beskrivning	Antal	Placering
Idrottshallar	Fullstora Ej fullstora	2 st 4 st	Storvreta sporthall, Vattholma sporthall, Pluggparadiset, Ärentunaskolan, Skyttorps skola, Storvretaskolan
Konstgräsplaner	11-spelsplaner	1 st	Storvreta konstgräs
Gräsplaner	11-spelsplaner 9-spelsplaner 7-spelsplaner	3 st 1 st 2 st	Skogsvallen, Örvallens IP, Vattholma IP
Specialanläggningar	Tennisbanor Skidor & skidskytte Parkour/skatepark Beachvolleyplaner Ridanläggning	1 st 1 st 1 st 1 st	Vattholma IP, Storvreta skidanläggning, Lyckebo multipark, Storvretabadet

Tabell 1. Befintliga anläggningar.

Utveckling behov och kapacitet

Storvreta, Vattholma respektive Skyttorp är i översiktsplanen utpekade som prioriterade tätorter. Ramberedskapen för tillkommande bostäder är angiven till 1 600, 300–800 respektive 150 bostäder till och med år 2050.

En genomförandestrategi för Storvreta, som bygger på cirka 1 900 bostäder inklusive Fullerö Hage har arbetats fram. Delar av planläggningen för Södra Storvreta är pausad

på grund av osäkerhet kring sträckning av ny kraftnätsledning. Både förskole- och skolplatser är planerade inom området. Detaljplanen Grandins backe innehåller ett vård- och omsorgsboende.

Nya utredningar

Beskrivning	Koppling till annan LFP	Utredning färdigställd
Ny idrottshall östra Störvreta.	UBN	2028

Tabell 2. Tidigare beslutade utredningar i årets lokalförsörjningsplan.

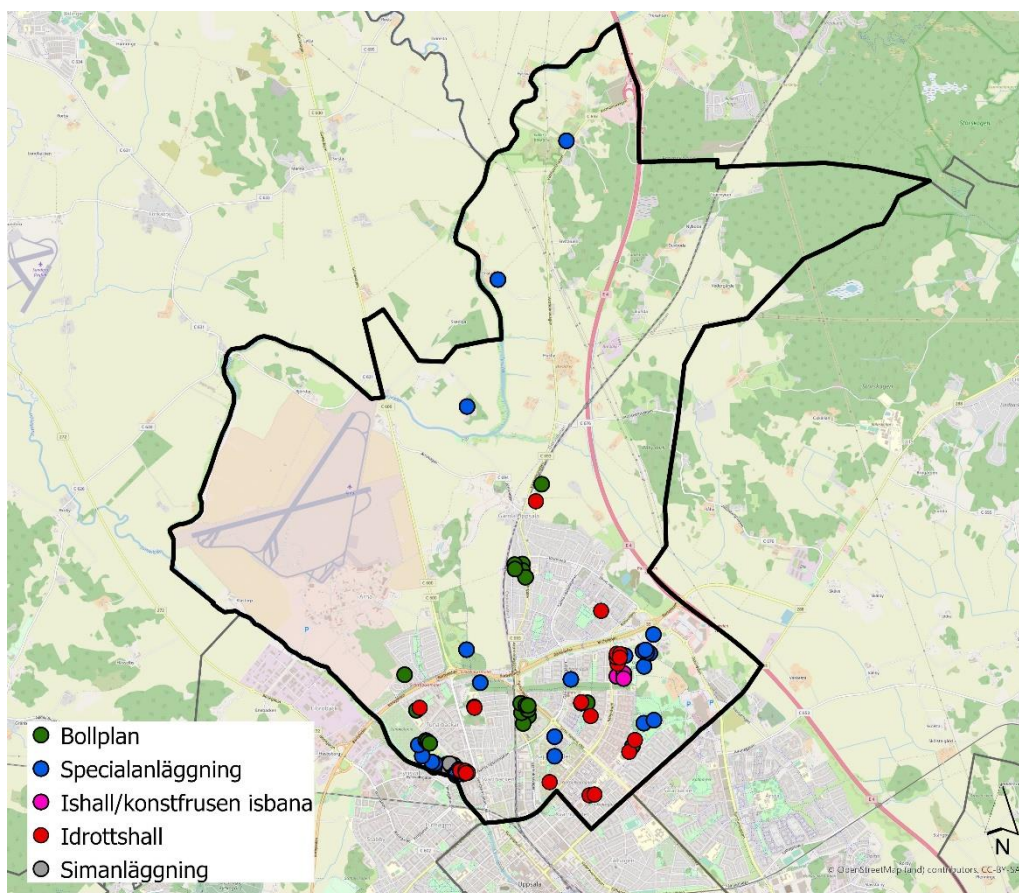
Tidigare beslutade utredningar

Beskrivning	Koppling till annan LFP	Utredning färdigställd
Annan. Utred behov av Idrottsytor kopplat till utvecklingen av Södra Störvreta.	UBN	2023

Tabell 3. Tidigare beslutade utredningar i årets lokalförsörjningsplan.

Svartbäcken – Gränby – Gamla Uppsala

Tuna Backar – Kapellgärdet – Kvarngärdet – Nyby – Lötén



Befintliga lokaler

Typ	Beskrivning	Antal	Placering
Idrottshallar	Fullstora hallar	12 st	Gamla Uppsala skola, Fyrishov, IFU arena, Gränbyskolan, Tunabergsskolan, Domarringen, Kvarngärdesskolan, Liljeforsskolan, Bellmanskolan
	Ej fullstora hallar	12 st	
Konstgräsplaner	11-spelsplaner	2 st	Lötens IP, Anders Diöshallen, Gränbyskolan, Liljeforsskolan
	7-spelsplaner	1 st	
	5-spelsplaner	3 st	
Gräsplaner	11-spelsplaner	3 st	Lötens IP, Yrsafältet, Tunabergsskolan, Fyrisfjädern, Von bahr
	7-spelsplaner	4 st	
	5-spelsplaner	4 st	
Specialanläggningar	Simhall & utomhusbad	1 st	Fyrishov, Fyrisfjädern, Gränby sportfält, Gränbyparken, Kapellgärdet, Von bahr, Röbo, Faxans skyttecentrum
	Ishallar	4 st	
	Beachvolleyplaner	5 st	
	Gymnastikhall	5 st	
	Friidrottshall	1 st	
	Judohall	1 st	
	Fäktningshall	1 st	
	Bowlinghall	1 st	
	Bangolfanläggning	1 st	

	Rugbyplan	1 st	
	Frisbeegolfbana	1 st	
	Boxningslokal	1 st	
	Skatepark	1 st	
	BMX-bana	1 st	
	Friidrottsarena	1 st	
	Sportskyttehall		

Tabell 1. Befintliga anläggningar.

Utveckling behov och kapacitet

Detaljplanearbete pågår på flera delar i området, bland annat kvarteret Idun, Vapenhuset m.fl. och vid Heidenstamstorg. Ytterligare bostäder beräknas byggas i Liljefors-Gränby och Kapellgärdet men även i Gamla Uppsala och Svartbäcken. Arbete med planering för området kring Fyrishov pågår.

Tidigare beslutade åtgärder

Enhetsnamn	Beskrivning	Koppling till annan LFP	Färdigställd
Ishall A-hall Gränby sportfält	Upprustning och tillpassning av A-hallens arenarum. Utökad läktarkapacitet och ny VIP/restaurang. Färdigställande hösten 2024.	Nej	2024
Ishall D-hall Gränby sportfält	Ny ishall (D-hall) mellan A-hallen och C-hallen. Färdigställande 2023.	Nej	2025
Konstgräsplan Gamla Uppsala	Gamla Uppsala. 11-spelsplan	Nej	2026
Idrottshall Kvarngärdeskolan	Kvarngärdesskolan. Fullstor hall.	UBN KTN	HT 2025
Idrottshall Fredrika Bremerskolan	Fredrika Bremerskolan. Ej fullstor idrottshall.	UBN	HT 2028
Evenemangsarena	Ersättning av tidigare isarena enligt beslut från KF.	Nej	2029

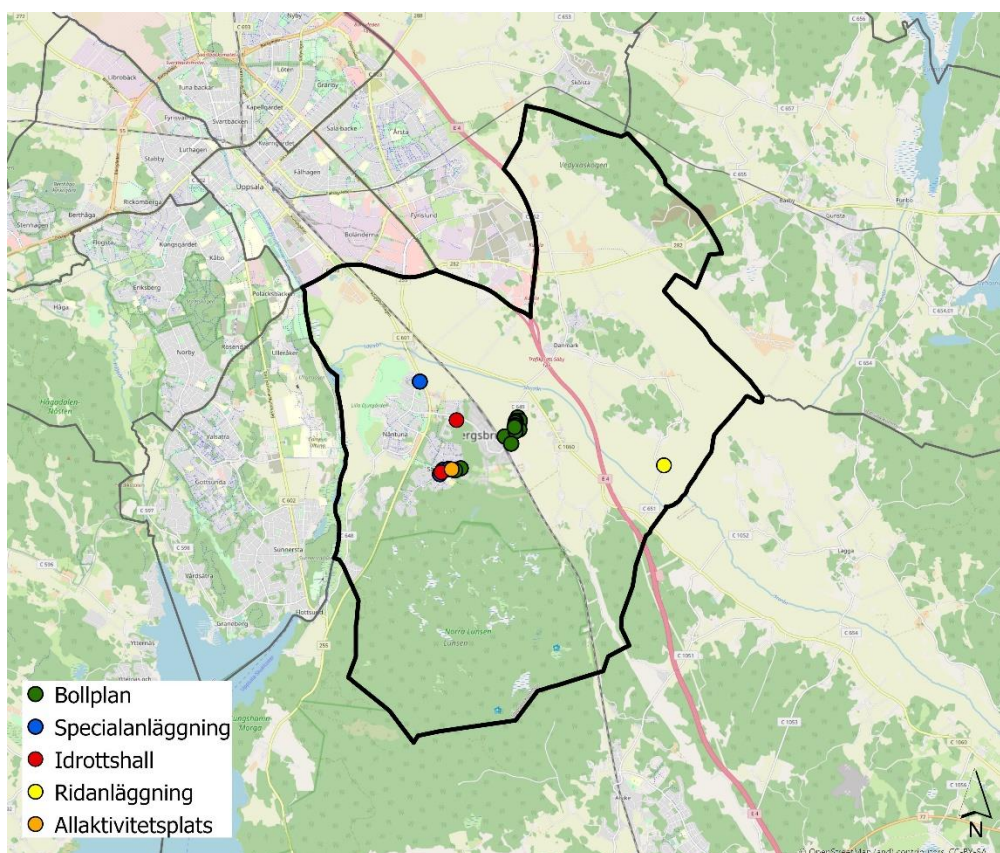
Tabell 2. Tidigare beslutade åtgärder i årets lokalförsörjningsplan.

Tidigare beslutade utredningar

Beskrivning	Koppling till annan LFP	Utredning färdigställd
Specialanläggning. Utred utveckling av BMX-banan på Gränby sportfält.	Nej	2022

Tabell 3. Tidigare beslutade utredningar i årets lokalförsörjningsplan.

Sävja - Bergsbrunna - Danmark



Befintliga lokaler

Typ	Beskrivning	Antal	Placering
Idrottshallar	Fullstora	1 st	Stordammens skola, Uppsävjaskolan
	Ej fullstora	1 st	
Konstgräsplaner	11-spelsplaner	1 st	Sävja IP
	5-spelsplan	1 st	
Gräsplaner	11-spelsplaner	2 st	Danelid, Sävja IP
	7-spelsplaner	1 st	
	5-spelsplaner	2 st	
Specialanläggningar	Beachvolleyplaner	1 st	Sävja IP, Sävja kulturcentrum
	Boulbanor	4 st	
	Pumptrackbana	1 st	
	Skatepark	1 st	

Tabell 1. Befintliga anläggningar.

Utveckling behov och kapacitet

Fördjupad översiktsplan för Sydöstra stadsdelarna (Sävja - Bergsbrunna) möjliggör utbyggnad fram till år 2050 med 21 500 bostäder. Detaljplanearbete för de första etapperna i Östra och Södra Nåntuna planeras att påbörjas under 2021, vilka bland annat inkluderar bostäder, förskola, skola och idrottsytor.

Nya åtgärder

Enhetsnamn	Beskrivning	Koppling till annan LFP	Färdigställd
Ny idrottshall sydöstra staden	Ny fullstor idrottshall utifrån en ny grundskola. Ett tidigare beslutat utredningsuppdrag att utreda idrottslokaler i södra staden, varav denna idrottshall är en av dessa lokaler.	UBN	2028

Tabell 2. Åtgärder i årets lokalförsörjningsplan.

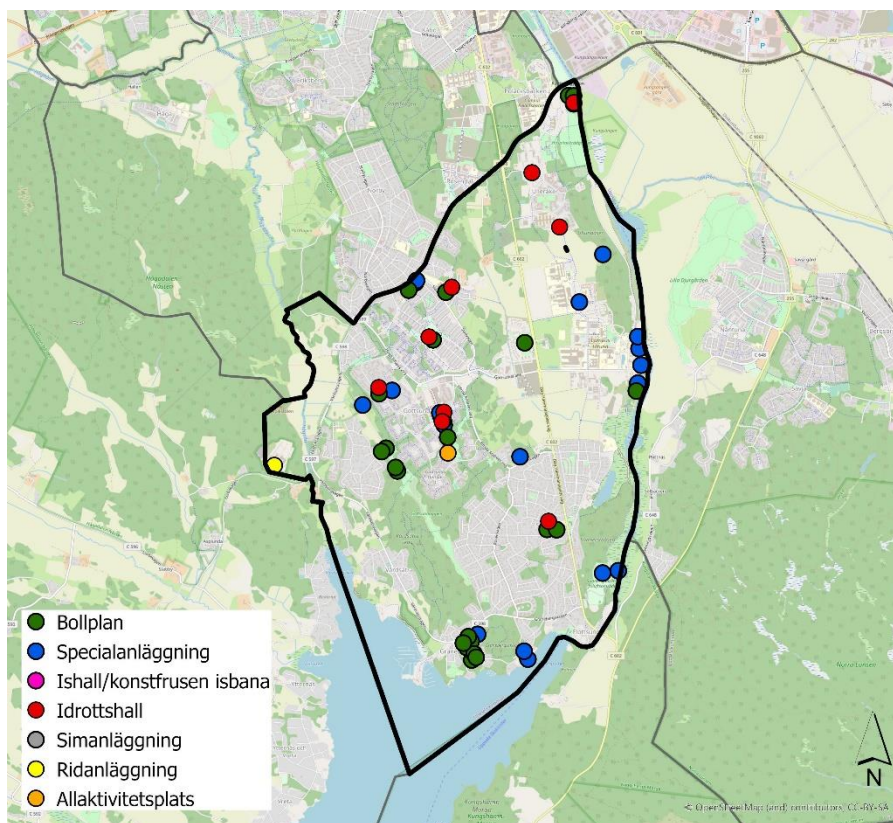
Tidigare beslutade utredningar

Beskrivning	Koppling till annan LFP	Utredning färdigställd
Idrottshall. Utred behov av idrotts- och fritidsanläggningar i utbyggnaden av Sävja-Bergsbrunna.	UBN KTN	2025

Tabell 3. Tidigare beslutade utredningar i årets lokalförsörjningsplan.

Valsätra – Gottsunda – Sunnersta

Vårdsätra – Ulleråker – Ultuna



Befintliga lokaler

Typ	Beskrivning	Antal	Placering
Idrottshallar	Fullstora	1 st	Gottsundaskolan, Växthusets skola,
	Ej fullstora	7 st	Bäcklösaskolan, Lundellska skolan, Valsätraskolan, Ekuddens skola
Konstgräsplaner	11-spelsplaner	1 st	Valsätraskolan
Gräsplaner	11-spelsplaner	2 st	Valsätra IP, Gottsundagipen,
	9-spelsplaner	2 st	Granebergs IP, Kronåsen
	7-spelsplaner	5 st	
Specialanläggningar	Simhall	1 st	Gottsundabadet, Sunnerstagropen,
	Ishall	1 st	Valsätra IP, Ulltuna, Lundellska skolan,
	Beachvolleyplaner	3 st	Granebergsparken,
	Skidanläggningar	1 st	Stenhammarsparken, Alnäs
	Friidrottsanläggning	1 st	
	BMX-bana	1 st	
	Ridanläggning	1 st	
	Danssal	2 st	

Tabell 1. Befintliga anläggningar.

Utveckling behov och kapacitet

Program för utbyggnad av Gottsunda-Valsätraområdet anger att mellan 5 000–7 000 nya bostäder.

Förutom ny skola och idrottshall, som är omnämnda i denna lokalförsörjningsplan behöver ytterligare skolplatser samt även förskoleplatser tillgodoses. Behovet bedöms i stor utsträckning behöva mötas i anslutning till befintliga lokaler.

Både Ulleråker och Ultuna planeras rymma cirka 6000 bostäder vardera och att bostadsbyggnationen påbörjas under 2020-talet. Utbyggnaden i området kommer att leda till ett behov av social infrastruktur.

Tidigare beslutade åtgärder

Enhetsnamn	Beskrivning	Koppling till annan LFP	Färdigställd
Valsätra IP	Renovering/ Utveckling av Valsätra IP	Nej	2024
Idrottshall nya Gottsundaskolan	En fullstor idrottshall som ersätter den ena av de 2 st ej fullstora hallarna som idag finns i den befintliga boule och bollhallen i Gottsunda. I koordinering med LFP pedagogiska lokaler och LFP kultur-och fritidslokaler. Den första idrottshallen klar i etapp 1 (HT 2024).	UBN	HT 2024
Konstgräsplan Gottsunda	Gottsunda. 11-spelplan.	Nej	2025
Konstgräsplan Ulleråker	Ulleråker. Två st 11-spelplaner.	Nej	2026 och 2030
Idrottshall Treklängen skola	En fullstor idrottshall som ersätter den ena av de 2 st ej fullstora hallarna som idag finns i den befintliga boule och bollhallen i Gottsunda. Den andra idrottshallen klar i etapp 2 (2027).	UBN	HT 2027
Allaktivitetsplats Gottsunda	Allaktivitetsplats i Gottsunda som fyller tidsglapp av idrottshallar utifrån rivning av boll & boulehallen och 2 st nya idrottshallar på plats.	Nej	2028
Idrottshall Gottsunda	Fullstor idrottshall som ersätter den befintliga sporthallen i Gottsunda centrum. I koordinering med LFP pedagogiska lokaler och LFP kultur-och fritidslokaler.	UBN	2029
Simhall Gottsunda	Ny simhall med en 25 m bassäng som både ersätter det befintliga Gottsundabadet och som möter ökade behovet för hela södra staden.	KTN	2029

Tabell 2. Tidigare beslutade åtgärder i årets lokalförsörjningsplan.

Tidigare beslutade utredningar

Beskrivning	Koppling till annan LFP	Utredning färdigställd
Konstgräsplan. Utred inomhushall konstgräsplan i Gottsunda.	Nej	2024

Tabell 3. Tidigare beslutade utredningar i årets lokalförsörjningsplan.

Bilaga 2 – Färdigställda åtgärder 2022

Enhet	Beskrivning
Idrottshall Johannesbäckskolan	Renovering av omklädningsrum i befintlig (ej fullstor) hall.
Allaktivitetsplats Studenternas	Sommaraktiviteter på Studenternas vinterdel.
Föreningslokal	Lokal för föreningen Uppsala skolschacksällskap i centrala Uppsala.
Konstgräsplan Gränby	11-spels konstgräsplan Gränbyskolan.
Konstgräsplan Gränby	5-spelsplan, återanvänd matta, Liljeforsskolan.

Tabell 1. Färdigställda åtgärder 2022.

Genomförda utredningar

Beskrivning	Koppling till annan LFP	Utredning färdigställd
Idrottshall. Kartlägg handbollens anläggningsbehov på kort och lång sikt.	UBN	Klar
Utredning ny idrottshall för Palmbladsskolan och föreningslivet.	UBN	Klar
Utredning idrottshall/ar för gymnasiet Polacksbacken.	UBN	Klar
Specialanläggning. Utred utveckling av BMX-banan på Gränby sportfält.	Nej	Klar
Motionsspår. Utred belysta motionsspår enligt initiativärende från IFN.	Nej	Klar

Tabell 5. Genomförda utredningar i lokalförsörjningsplanen.