

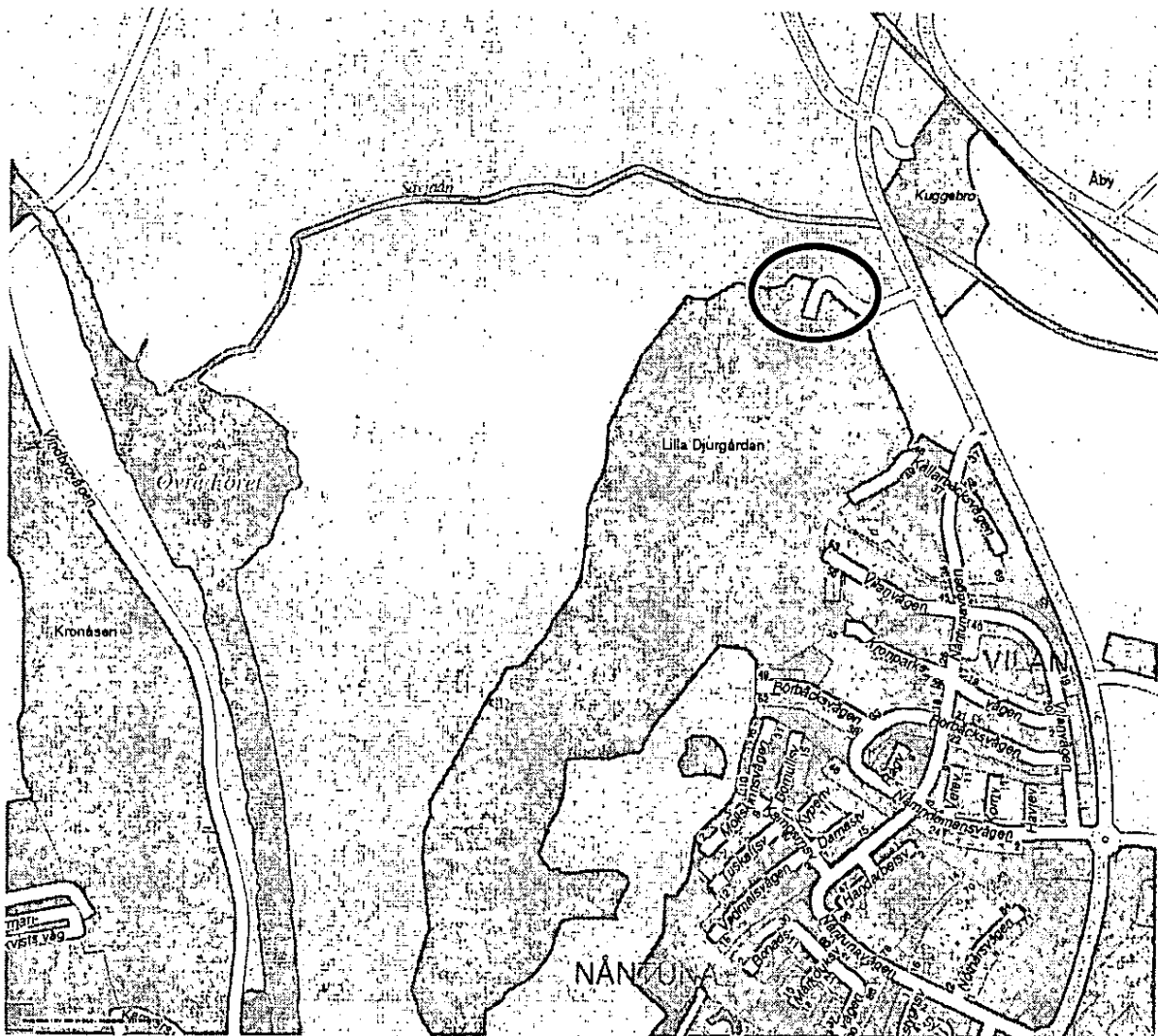
Diarienummer  
2002/20061-1



Områdesbestämmelser för  
**Lilla Djurgården**  
Uppsala kommun

LANTMÄTERIMYNDIGHETEN  
Uppsala kommun  
Ink 2004-05-14  
D.nr: 03/70189

ANTAGANDEHANDLING



Handläggare: Göran Carlén, tel 018-7274648

Postadress: Uppsala kommun, Stadsbyggnadskontoret • 753 75 UPPSALA

Besöksadress: Stadshuset, Vaksalagatan 15

Telefon: 018 - 727 00 00

E-post: [stadsbyggnadskontoret@ uppsala.se](mailto:stadsbyggnadskontoret@ uppsala.se)

[www. uppsala.se](http://www. uppsala.se)

Områdesbestämmelser för  
**Lilla Djurgården**  
Uppsala kommun

## BESKRIVNING

---

### HANDLINGAR

Planen omfattar följande handlingar: Områdesbestämmelser med karta, beskrivning samt utlåtande över utställningen.

### SYFTE

Områdesbestämmelserna syftar till att säkerställa områdets höga kulturhistoriska värde vad gäller byggnader och miljön som helhet.

### OMRÅDESAVGRÄNSNING

Områdesbestämmelserna omfattar hela Lilla Djurgården 1:3 samt den angränsande bebyggelsegruppen på Lilla Djurgården 1:1 (se separat karta).

### TIDIGARE STÄLLNINGSTAGANDEN

Byggnadsnämnden beslutade 2002-05-30 tillstyrka avstyckning av 2 tomter från Lilla Djurgården 1:3 och ge positivt förhandsbesked, med villkor, till bygglov för nya bostadshus. Villkoren som angavs var att

- med stöd av Plan – och bygglagen 3 kap. 12§ vid bygglovprövning skall särskilda krav ställas på byggnaders placering på tomten, planering av tomt samt byggnaders utformning, material och färgsättning. Alla nya byggnader skall målas med traditionell faluröd slamfärg. Alla nya byggnader skall ha tak av äkta rött traditionellt lertegel.
- de befintliga byggnaderna bevaras och renoveras på ett sätt som ej förvanskar deras karaktär med hänsyn till traditionella material, detaljer och färgsättningar.

Mot denna bakgrund fick stadsbyggnadskontoret också i uppdrag att säkerställa de kulturhistoriska värdena genom områdesbestämmelser. Ett förslag till sådana har samrådsbehandlats under mars-april 2003 och därefter ställts ut för allmän granskning under juni-juli 2003. Efter utställningen har endast redaktionella ändringar gjorts.

## FÖRUTSÄTTNINGAR

### Översiktsplanens rekommendationer

Området ligger inom riksintresse (C40, Uppsala stad) för kulturmiljövården. Det skall således skyddas mot åtgärder som påtagligt kan skada kulturmiljön. Tillskott och förändringar kan göras om kulturmiljöns värden beaktas. Uttrycket för riksintresset är att "...Lilla Djurgården berättar om slottets försörjning". Här avses såväl själva skogen som den aktuella bebyggelsemiljön, plats för gamla torp under Ultuna.

Tomtplatserna utgör också ett kommunalt kulturmiljöområde. Här är det bebyggelsen som anges som kulturhistoriskt värdefull. Småskaligheten och en enkelstuga från 1800-talet lyfts fram. Översiktsplanen anger att sådana miljöer skall skyddas med områdesbestämmelser eller detaljplan.

Linnés exkursionsväg "Danmarksstigen" löper förbi bebyggelsen. I översiktsplanen anges följande riktlinjer härför: Vid förändringar som rör agrar-, kultur- och naturhistoriska lämningar eller miljöer efter Carl von Linnés liv och verksamhet kring (...) exkursionsleden "Danmarksstigen" ska särskild hänsyn tas till de kulturhistoriska värdena och landskapsbildningen.



## Nuvarande förhållanden

### *Användning*

Lilla Djurgården 1:3 används i sin helhet som fritidsfastighet och är privatägd. Bebyggelsegruppen på Lilla Djurgården 1:1 hyrs ut av lantbruksuniversitetet. En del används för ridverksamhet med stallplatser och hagar, en annan som fritidstomt.

Skogsområdet Lilla Djurgården vidtar söder om området. Det används i hög grad för rekreation, med naturstigar och joggingspår. Omedelbart söder om det här aktuella området ligger en parkeringsplats iordningsställd för friluftslivets behov. Angöring sker via vägen som löper genom planområdet. I norr och väster vidtar Kungsängens öppna landskap.

### *Bebyggelse*

Bebyggelsen på 1:1 är väl sammanhållen och består av ett bostadshus med trädgård och en bod i östra änden som en hävdad enhet. Väster därom vidtar ekonomibyggnader av olika storlekar som grupperar sig runt en gårdsplan. Bostadshusets tomt utgör förlängningen av denna gårdsplan och bildar ett gemensamt rum. Söder om vägen mitt emot en öppning (gårdsinfart) till lagårdsbacken ligger en källare.

På 1:3 är bebyggelsen mindre sammanhållen. Enkelstugan och den större ekonomibyggnaden utgör en tydlig enhet. Den f.d. snickarstugan och källarstugan är förhållandevis fritt placerade i förhållande till varandra och till mangårdsbyggnaden/ekonomibyggnaden.

Samtliga byggnader på 1:1 är enligt uppgift från fastighetsägaren i gott skick. På 1:3 har samtliga byggnader angrepp, bland annat av husbock, enligt besiktningsprotokoll från Nordisk Skadedjursbekämpning. Alla byggnader utom uthuslängan bedöms kunna saneras. Uthuslängan är så kraftigt angripen av röta, husbock och andra skadedjur att rasrisk föreligger.

## Historik

Området Lilla Djurgården inhägnades på 1590-talet av Johan III till älghege. I början av 1600-talet bildades två nya kungsladugårdar, Ultuna och Sätuna. Med byggnationen av det nya Vasalottet ville man säkra dess försörjning. Kungsladugårdens uppgift var att förse slottet med förnödenheter. Till kungsladugården knöts mark, i form av åkrar, ängar och beteshagar. Till Ultuna hörde Kungsängen som sträcker ut sig från Uppsala i norr och ned till Flottsund i söder. Någon gång under 1600-talet införlivades skogsområdet Lilla Djurgården som beteshage till kungsladugården.

Från 1640 låg ett skogvaktartorp i Lilla Djurgårdens norra delar. Norr om torpet fanns dess åkervretar. Torpet var ett dagsverkstorp. Dagsverket utfördes av torparen på Ultuna Kungsladugård två gånger i veckan. Lilla Djurgården har använts som jaktpark för kronan och som beteshage för kungsgårdens djur.

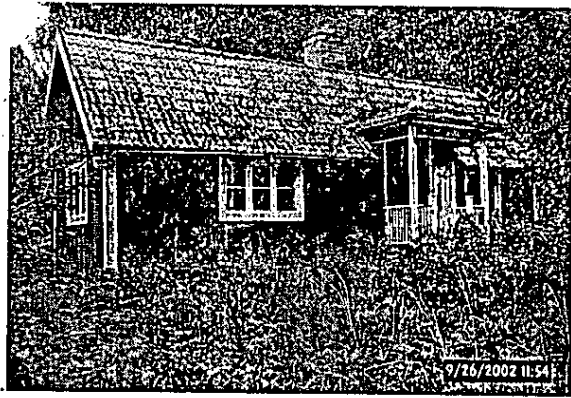
Under 1700-talet låg Lilla Djurgården inom området för en av Linnés exkursioner, den så kallade Danmarksexkursionen. Exkursionen gick från Uppsala, över Kungsängen, i skogsbrynet utmed Lilla Djurgården och fortsatte sedan till Linnes gårdar i Sävja och i Hammarby.

Bebyggelsen tillkom ursprungligen i den del som nu hör till Lilla Djurgården 1:1. Troligtvis har den södra tomtplatsen (1:3) etablerats som skogvaktarboställe på 1830-talet. Nuvarande bebyggelse har uppförts från 1800-talet och framåt, de tidigaste byggnaderna från 1830-talet. Uppgifter om att parstugan på Lilla Djurgården 1:1 kan ha delar från 1730-40-talet går ej att säkert verifiera. Bebyggelsen har en småskalig och lantligt karaktär med övervägande traditionella material.

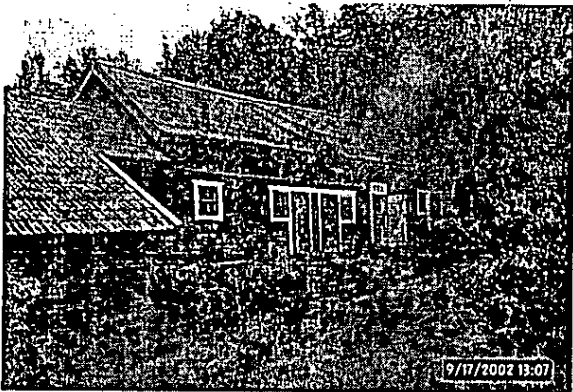
*Bilder från Lilla Djurgården 1:3*



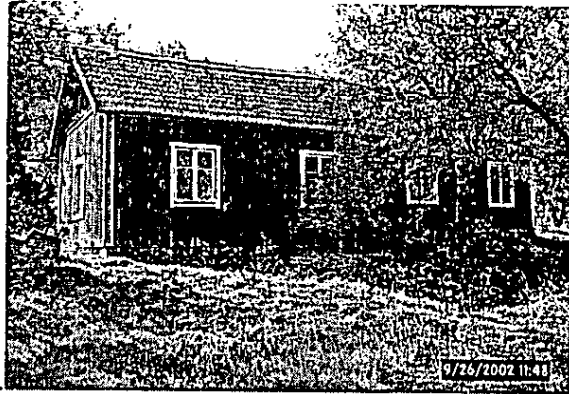
Enkelstugan och uthuslängan.



Källarstugan

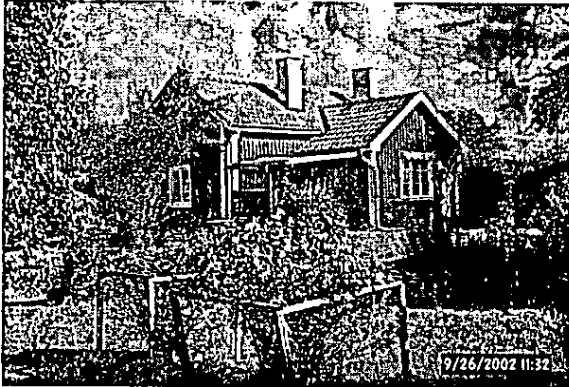


Uthuslängan

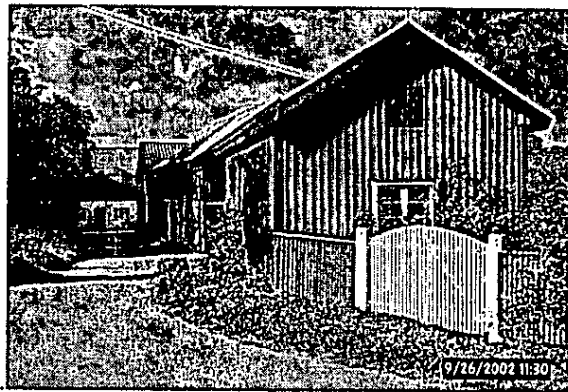


Snickarstugan

*Bilder från Lilla Djurgården 1:1*



Parstugan



Ekonomibyggnader längs byvägen



Svinstall, lada och ladugård



Tvättstuga till vänster, parstugan i bakgrunden

## Kulturmiljövärden

*Bebyggelsemiljön:* Den samlade bebyggelsen i Lilla Djurgården har en stark koppling till närmiljön, främst till skogsområdet Lilla Djurgården, men också till Kungsängen. Tillsammans berättar de om försörjningen av slottet. Bebyggelsemiljön utgör ett viktigt dokument och speglar den kontinuitet som funnits på platsen från åtminstone 1600-talet och fram till idag.

De två gårdarna utgör en liten bybildning. Bebyggelsen är placerad på en stenig backe med omgivande äldre åkermark. Byggnaderna är småskaliga med en lantlig karaktär. Bostadshus och ekonomibyggnader är byggda i trä och rödmålade samt har taktegel, med få undantag. Till den äldsta bebyggelsen hör en parstuga och en enkelstuga i två våningar. Den sistnämnda kan dateras till 1830-talet medan parstugan kan vara äldre. Resten av bebyggelsen har tillkommit under andra hälften av 1800-talet och 1900-talet.

*Landskapsbilden:* Lilla Djurgården har en stark förankring i Uppsalas historia och koppling till slottet. Bebyggelsen utgör ett viktigt inslag i landskapet tack vare sin placering i skogsbrynet alldeles intill Kungsängen och Uppsalas omgivande slättlandskap.

*Linnés exkursionsväg:* En del av Danmarksexkursionen följde Sävjaån till Kuggebro och svängde sedan av och fortsatte söderut, utmed Lilla Djurgårdens västra gräns. Torpmiljön var då etablerad, även om en viss förskjutning av bebyggelsen skett senare.

*Sammanfattningsvis* bör karaktären av by i skogsbrynet och småskalig, lantlig bebyggelse med traditionella material och utformning bevaras. Parstugan på 1:1 samt enkelstugan på 1:3 bedöms ha så starkt bevarandevärde att de inte får rivas.

## ALLMÄNNA REKOMMENDATIONER

Att ta hänsyn till landskapsbild och kulturhistoriska värden är en fråga om anpassning till den befintliga miljön. Det är av stor vikt att hänsyn tas till alla faktorer som tillsammans utgör områdets karaktär. Inför åtgärder på byggnader är det lämpligt att samråda med Upplandsmuseets expertis på området. Några allmänna råd vad gäller hänsynen vid ombyggnader, reparationer och underhåll av byggnader följer nedan.

Vanligtvis vilar de timrade husen på uppstaplade stenar i hörnen och vid olika knutkedjor. Om något hörn eller parti av byggnaden har satt sig finns speciella domkrafter för ändamålet. Mellan dessa bärande partier finns många gånger lösa eller i kalkbruk lagda stenar. Andra hus, såväl timrade som av resvirke eller regelkonstruktioner vilar på stengrunder av huggen gråsten. Vid omfogning eller andra åtgärder på grundkonstruktionen är det viktigt att sörja för god ventilation under golvbjälklagen, annars kan snabbt fuktproblem uppstå. En knuttimrad stomme är elastisk och tål rörelser i konstruktionen varför ett nedsjunket bjälklag ej nödvändigtvis behöver åtgärdas. Vid en eventuell tillbyggnad till timmerstommen bör den nya delen utformas så att rörelserna i timmerstommen förhindras. En byggnad behöver ej kasseras för att ett antal timmerstockar är skadade. Metoder för att byta ut delar av timmerstockar finns beskrivna i "Skansens handbok i värden av gamla byggnader".

En- eller tvåkupigt lertegel är det vanligaste takmaterialet på äldre bostadshus och bör bibehållas. Skadade delar i panelen kan bytas ut bitvis. Plåt- och plastpanel stör byggnadens karaktär och ska helt undvikas. Vid fasadbyte ska stor hänsyn tas till prydnadslister, profileringar m.m.

Fönstren har mycket stor betydelse för byggnadens utseende och karaktär. Den vanligaste fönstertypen under 1800-talet och början av 1900-talet var s.k. tvåluftsfönster med sex rutor. Dessa fönster var oftast gjorda av noggrant utvalt kärnvirke och kan vid kontinuerligt underhåll få en mycket lång livslängd. Om delar av fönstret rötskadas kan dessa bytas ut och fönstret kittas om. Om man sedan stryker det med linoljefärg, som tränger in träet, kan fönstret återta sin stabilitet. Ett friskt fönster med innanfönster och ordentlig tätning isolerar lika bra som ett treglasfönster. Om man ändå måste byta ut fönster bör det ersättas med nya som har samma mått och proportioner som de gamla. Det behöver ej bli dyrare att måttbeställa nya fönster eftersom man då slipper de justeringar som annars måste göras i stommen.


Vid ommålning och bättringsmålning bör man i de flesta fall använda samma färgtyp som tidigare använts. Att måla över äldre färgtyper med moderna färgmaterial innebär alltid en teknisk risk. Detta har många i efterhand fått erfara. Nästkommande underhåll har ofta blivit ytterst komplicerat att genomföra, samtidigt som en återgång till tidigare ytbehandling inte varit möjlig med mindre än att all färg avlägsnats. Sådana konsekvenser bli dock sällan uppenbara förrän garantitiden, som vanligtvis är 1-2 år, gått ut. Fastighetsägaren tvingas i praktiken att ensam stå för följderna. Att byta färgtyp leder även till utseendemässiga förändringar. Har tidigare målningsbehandling fungerat väl bör man undvika att bryta mot traditionen. På landsbygdens bebyggelse har sedan 1800-talet vanligen använts falu rödfärg, tidigare även blandad med tjära. Falurödfärg är fortfarande en billig och bra färg men man bör vid inköp kontrollera att färgen är matt och fri från latex tillsatser. Färdig rödfärg innehåller numer olja och färgar inte av sig. All plastfärg bör undvikas utvändigt, eftersom den gärna stänger in fukten i trä och därigenom påskyndar förruttelseprocessen. Paneler av hyvlat virke samt fönstersnickerier och foder underhålls bäst med linoljefärg. Linoljefärg har använts för utvändigt målning sedan 1700-talet. Färgen blev vanlig i samband med att timmerhusen kläddes in med träpanel. På 1800-talet blev färgen mer allmänt spridd och kom sedan att ända till mitten av 1900-talet att dominera på trähus i de fall där rödfärg inte användes.


En tilläggsisolering av en byggnad kan utföras på många sätt. Att utvändigt tilläggsisolera med tjocka material kan många gånger förvanska byggnadens proportioner och därmed dess karaktär. Ta gärna kontakt med antikvarisk expertis på Upplandsmuseet och kommunens energisparrådgivare för att erhålla tips om bästa metod för just Ert hus.

En viktig princip vid ombyggnader och kompletteringar av äldre byggnader är att göra så få ingrepp som möjligt och så långt det är möjligt återanvända husets ursprungliga detaljer. Undvik förändringar som förvanskar exteriör eller planlösningar. Många gånger kan ett uthus vara att föredra istället för att bygga om eller till ett äldre hus. Innan nya ingrepp görs bör man vara medveten om byggnadens ursprungliga roll och utformning för att ingreppen ska bli så väl avvägda som möjligt. Speciell hänsyn bör även tas till trädgårdar, vårdträd och dylikt.

## STADSBYGGNADSKONTORET

Uppsala i juli 2003

  
Björn Ringström  
Planchef

  
Göran Carlen  
Planerare

Godkänd av byggnadsnämnden för

- *samråd* 2003-02-27
- *utställning* 2003-05-22

Antagen av byggnadsnämnden

2003-07-17

Laga kraft 2003-08-09