

Handläggare  
Sörås Staflin Pia  
Werkmäster Daniel

Datum  
2018-02-18

Diarienummer  
KTN-2016-0347

Kulturnämnden

## **Återrapport Förstudie Uppsala kommuns framtida konstverksamhet och lokalisering av Uppsala konstmuseum**

### **Förslag till beslut**

Kulturnämnden föreslås besluta

**att** ta emot förstudien,

**att** anta upprättat förslag till skrivelse till KS, samt

**att** uppdra åt kulturförvaltningen att ta fram en strategi för utveckling av konstområdet

### **Sammanfattning**

Förstudien Framtida konstverksamhet i Uppsala kommun är nu genomförd. Förstudien ska ligga till grund för beslut om inriktning för fortsatt utredning av Uppsala konstmuseums verksamhet och lokaler. Förstudien föreslår att utifrån Uppsalas kraftiga expansion så behövs en sammanhållen och utvecklad konstmuseiverksamhet för att kunna erbjuda kommunens allt fler invånare ett bra konst- och kulturutbud samt stärka Uppsalas attraktivitet som kommun. Förstudien föreslår att i fortsatt utredning belysa möjligheter till ny lokalisering av Uppsala konstmuseum i Kvarteret Hugin och Ångkvarnen och att i särskild ordning beakta Statens Fastighetsverks förslag till ombyggnad och ny gestaltning av Uppsala slott och omgivande miljö.

### **Ärendet**

I Uppsala kommuns styrdokument *Mål och budget 2016* anges i inriktningsmål från kommunfullmäktige till kulturnämnden att: ”Uppsalas evenemang bidrar till att stärka Uppsalas attraktivitet för medborgare och besöksnäringen”. Under riktade satsningar anges att kulturnämnden ska ”Fortsätta utvecklingen av Uppsala konstmuseum”.

Kulturnämndens åtgärder till ovanstående redovisades i nämndens verksamhetsplan 2016 där kulturförvaltningen gavs uppdraget att utreda framtida konstverksamhet och lämna förslag till framtida lokalisering av Uppsala konstmuseum. Fokus i utredningsarbetet ska ligga på

museets verksamhet, men även hur den samspelar med övrig konstverksamhet i Uppsala och i regionen.

Förstudien ska ligga till grund för beslut om inriktning för fortsatt utredning av Uppsala konstmuseums verksamhet och lokaler. Målsättningen för den slutliga utredningen är att den ska resultera i ett besluts- och planeringsunderlag för utvecklad kommunal konstverksamhet och stabila verksamhetsförutsättningar för Uppsala konstmuseum. Frågan om konstmuseets framtida lokalisering är en principiell fråga och bör därför beslutas av kommunfullmäktige. Utredningsarbetet inleddes 2017 med den förstudie som nu föreligger.

### **Förstudiens genomförande**

Utgångspunkten för förstudien har varit att Uppsala växer och behöver en utvecklad konstverksamhet för att kunna erbjuda kommunens allt fler invånare ett bra konst- och kulturutbud samt stärka Uppsalas attraktivitet som kommun.

Förstudiens uppdrag var att ge förslag till utformning av framtida konstmuseiverksamhet, lokalbehov och placering med alternativa scenarion inklusive möjliga tidsperspektiv för att kunna ligga till grund för beslut om inriktning för fortsatt utredning av Uppsala konstmuseums verksamhet och lokaler.

Förstudien Framtida konstverksamhet i Uppsala kommun har genomförts av extern utredare Jane Nilsson, under ledning av en styrgrupp med kulturdirektör Sten Bernhardsson (ordf), kulturstrateg Pia Sörås Staflin (utredningssamordnare), konstmuseichef Daniel Werkmäster, VD Tiina Mykkänen Destination Uppsala, processledare stadsutveckling Karin Åkerblom, fastighetschef Carl Ljunggren samt e-strateg Olle Bergdahl (ersatte näringslivsstrateg Henrik Cyrén juni 2017).

Till stöd i plan- och lokaliseringsfrågor har utredaren haft en grupp från SBF bestående av Elisabet Jonsson, avdelningschef, Claes Larsson stadsarkitekt, Torsten Livion, enhetschef detaljplan Henrik Ljungman, landskapsarkitekt och Dan Thunman, planerare.

Dialog har förts löpande med en politisk referensgrupp med ledamöter från kulturnämnden: Peter Gutavsson ordförande (S), Karolin Lundström 1:e vice ordförande (V), Eva Edwardsson 2:e vice ordförande (L), Küllike Montgomery (MP) och Arne Sandemo (M).

Till förstudien har också kopplats en sakkunnig referensgrupp bestående av Kari Immonen, chef Åbo konstmuseum, Magnus Jensner, chef Hallands konstmuseum, Sune Nordgren, f d chef för Malmö konsthall och Baltic Centre for Contemporary Art, Katarina Pierre, chef Bildmuseet Umeå, Lisa Rosendahl, curator och f d chef för Iaspis, Konstnärsnämnden.

Som underlag till förstudien har utredaren genomfört ett stort antal intervjuer, samtal och möten med företrädare för konst- och kulturliv. Styrgruppen har också genomfört en studieresa till London. I medborgaraundersökningen Uppsalaenkäten 2018 ingick särskilt riktade frågor kring kännedom om konstmuseets nuvarande verksamhet. Kulturförvaltningen har tillsammans med utredaren genomfört ett dialogforum med inbjudna representanter för Uppsalas konstliv. Deltagarna fick där möjlighet att lyfta angelägna aspekter för innehållet i förstudien. I november genomfördes ett publikt panelsamtal på temat *Framtidens konstmuseum i Uppsala* med deltagare ur sakkunniggruppen.

Den färdiga förstudien har presenterats för allmänheten vid ett tillfälle på Uppsala konstmuseum, där det också fanns möjlighet att ställa frågor, exponerats i media samt funnits tillgänglig på kommunens webbplats. Via kommunens webbplats har det också funnits möjlighet för allmänheten att lämna synpunkter på förstudien.

## **Förstudien**

### *Förstudiens förslag*

Förstudien föreslår att Uppsala kommun håller en enkel och genomförbar linje. Kommunen bör fokusera på att vidareutveckla, förädla samt ge befogenheter, stöd och resurser till de institutionella och fria konstaktörer som redan är etablerade i Uppsala. Utvecklingsarbetet som sker inom konstområdet bör tydliggöras i en kommunal strategi för konst och resurser kopplas till denna långsiktigt. Uppsala konstmuseum har stor utvecklingspotential och insatsen bör koncentreras kring att utveckla en sammanhållen konstmuseiverksamhet i nuläget.

Utredaren föreslår att Uppsala konstmuseum ges nya, större och förbättrade lokalmässiga förutsättningar. Huvudskälen är att ett växande Uppsala behöver ett konstmuseum av större format och flexibilitet för att attrahera kommuninvånare, aktiva inom konstområdet och tillresta besökare från såväl Sverige som utlandet. Nuvarande lokaler är ej ändamålsenliga ur ett funktionellt, arbetsmiljömässigt och ytmässigt perspektiv. Det är svårt att nå nya publikgrupper med dagens lokaler och placering. Tillgänglighet och synlighet är låg.

Konstmuseet har stor potential att fortsätta utveckla sin verksamhet. När nya lokalmässiga förutsättningar realiserats bör Uppsala konstmuseums uppdrag kompletteras och utökas samt resurser tilldelas för detta. Uppdraget bör bland annat innehålla utökad utställningsverksamhet, spetsverksamhet inom konstpedagogik för barn och unga och förmedling, internationellt utbyte genom konstnärsresidens, forskning inom det konstnärliga och konstvetenskapliga fältet, laborativa miljöer samt publiceringsfunktion.

Genom utökade lokaler skulle museet kunna utveckla sin funktion som mötesplats och accelerator för det lokala och regionala konstlivet. Likaså fungera som arena och mötesplats för evenemang kring kultur, demokrati och yttrandefrihet för civilsamhälle, föreningar och folkbildning. Museet skulle också kunna axla en representativ funktion och roll för Uppsala kommun, organisationer och näringsliv.

Förstudien föreslår att den strategiska samverkan inom konstområdet utvecklas mellan Uppsala kommun och Region Uppsala. Utredaren anser att Uppsala kommuns dominerande ställning i regionen gör det naturligt att utifrån en strategisk position axla en regional roll och ansvar inom konst, med tyngdpunkt på samtidskonst. Regional synlighet är central för ökad relevans på den nationella kulturpolitiska och konstpolitiska nivån. Kulturnämnden har tidigare i remissyttrande till Kulturdepartementet uttryckt att man ser positivt på att bild- och formområdet blir ett nytt verksamhetsområde inom kultursamverkansmodellen och att man gärna ser ett regionalt uppdrag till Uppsala konstmuseum för att arbeta långsiktigt med bild- och formområdet i regionen. Samverkan skulle med fördel kunna ske inom det konstpedagogiska området för barn och unga, såväl skolverksamhet som öppen verksamhet. Här kan även Bror Hjorths Hus vara intressant medaktör. Samverkan skulle med fördel kunna ske

när det gäller konstnårsresidens. Ett internationellt konstnårsresidens berikar konstlivet och synliggör regionen som en arena för samtida konst. Möjligheter finns att utveckla en residensverksamhet med unik profil kopplad till Uppsalas identitet som forsknings-, innovations och universitetsstad.

Utredaren föreslår också att det på sikt planeras för konstverksamhet på flera ställen i kommunen eftersom ett levande konstliv behöver många platser för konst där kunskap och professionalitet kan växa, kontakter byggas upp och dit publiken kan orientera sig. Gottsunda kulturhus har redan lokalmässiga förutsättningar och ett kulturellt sammanhang. En modell för mindre utställningsverksamhet skulle kunna arbetas fram i ett pilotprojekt. Utifrån gjorda erfarenheter kan fler utställningsplatser och arenor för konst utvecklas i kommunen. Arrangörskapet föreslås ägas av konstaktörer utanför konstinstitutioner, men att det institutionella fältet kan få en stödjande och kvalitetssäkrande funktion.

Den nya museilagen betonar museers roll i kunskapsbyggande och forskning. Utredaren föreslår därför att Uppsala kommun skapar en ”think tank” med Uppsala universitet kring forskning och laborativa konstmiljöer. Uppsala behöver en gemensam vision kring forskning inom konstfältet, såväl konstvetenskaplig forskning som konstnärlig forskning.

Utredaren framhåller också vikten av att börja nu! Uppsala konstmuseum bör ges prioritet och inte sätts i vänteläge under nya och långa utredningsperioder. Museet bör få mandat att signalera och genomföra sin rörelse framåt redan nu. Oavsett vad beslut om lokalisering blir så ser utredaren att museet behöver förstärkning när det gäller att utveckla publikarbete, kommunikation och destinationsutveckling. Efter politisk behandling och beslut föreslås att en ”preopening plan” sjösätts med aktiviteter och imagehöjande insatser.

### *Lokalbehov*

Förstudien har i gemensam arbetsprocess kommit fram till följande utgångspunkter och kriterier för lokalisering av ett nytt konstmuseum i Uppsala:

- Ett konstmuseum ska vara inrymt i en egen byggnad med möjlighet till framtida utbyggnad och komplettering
- Museet ska vara en karaktärsbyggnad präglad av innovativ och intressant arkitektur
- Museet ska vara placerat på en tillgänglig och synlig plats i staden där ett museum utgör en ”dragare” och bidrar till stadsliv
- Museet ska ha nära till kommunikationer
- Det ska finnas möjligheter till kontakt med och tillgång till utemiljö
- Placering bör göras i överensstämmelse med kommunens innerstadsstrategi
- Placeringen ska vara attraktiv ur destinationssynpunkt
- Byggnaden bör vara i storleksordningen 4000 m<sup>2</sup> eller mer. (Exklusive huvudmagasin)

Föreslagna lokalytor innefattar utställningsytor, verkstad/snickeri, närmagasin, konstpedagogik/lärcenter, internationell hub och laborativ miljö, auditorium/filmsal, restaurang och café, yta för reception, butik, representation samt administrativa lokaler. Utemiljöer, terrasser och ev. trädgård/park med mera tillkommer. Huvudmagasinet föreslås placeras på annan plats till lägre hyra.

### *Alternativ för ny lokalisering*

#### *Alternativ A- Kvarteret Hugin (ägare Vasakronan)*

Kvarteret Hugin är beläget mellan Östra Ågatan, Hammesplanaden och Strandbodgatan. Läget har mycket hög tillgänglighet för besökare genom närhet och gångavstånd till stadskärna och Resecentrum. En siktlinje skapas från Stora Torget till museet, och gör kopplingen till innerstaden tydlig. Kvarteret ligger i direkt anslutning till Kungsängstorg och närheten till Fyrisån och Hamnplan via ett planerat parkstråk, kan utnyttjas i syfte att annonsera verksamheten. I området finns även Uppsala auktionskammare och Köttinspektionen, med bild- och scenkonstverksamhet. Platsen är lättillgänglig för transporter och nya parkeringsmöjligheter planeras i området. Detaljplanearbete pågår för kvarteret, färdigt tidigast 2019. Typ av byggnation: Nybyggnad 100 %. Alternativet innebär att Uppsala kommun kan ha möjlighet att hyra de färdiga lokalerna av Vasakronan.

#### *Alternativ B - Magasinet, Kvarteret Ångkvarnen (ägare Sandsviksvassen - IKANO Bostad/Besqab)*

Magasinet/Silon i kvarteret Ångkvarnen är beläget i Kungsängen mellan Islandsgatan och Östra Ågatan, och vänder sig mot årummet. Visionen för utveckling av området är en blandstad med bostäder, kontor, caféer, butiker och andra typer av verksamhet. Läget har hög tillgänglighet för besökare genom närheten och gångavstånd från stadskärna och Resecentrum. Läget knyter ihop kvarteret Ångkvarnen med åstråket och närheten till Stadsträdgården via Hamnspången. Magasinet är en kulturhistoriskt värdefull byggnad i tegel med gavel utåt Östra Ågatan. Detta hus, menar utredaren, skulle med sin karaktär och läge kunna anpassas och utgöra en del av och komplement till en nyuppförd museibygnad. Närheten till årummet och Hamnplan kan utnyttjas i syfte att annonsera verksamheten. Platsen är lättillgänglig för transporter. Färdig detaljplan beräknas antagen 2019. Typ av byggnation: Ombyggnad med kompletterande nybyggnad. Alternativet innebär sannolikt att Uppsala kommun eller annan aktör måste förvärva denna del av fastigheten för avsett ändamål eftersom Sandsviksvassen är renodlade bostadsaktörer.

#### *Alternativ C - Svandammshallarna, Bollhuset (ägare Sh Bygg)*

Svandammshallarna, även kallad Bollhuset, är ett annex till huvudlokalerna Svettis. Bollhuset ligger i direkt anslutning till Stadsträdgården. Platsen är central med gångavstånd till Uppsalas historiska kärna, till Fyrisån och till Resecentrum. Genomförbarheten bygger på en mängd faktorer som i dagsläget är svåra att bedömma. Det pågår diskussioner, som ännu inte landat, med fastighetsägare i området om olika typer av utveckling. I detaljplaneringen ligger hänsynstagande till de höga kulturhistoriska värdena och kulturminnesmärkning samt Stadsträdgårdens funktion och gestaltning som rekreativ område. Läget intill Stadsträdgården och Svandammen kan utnyttjas för att annonsera verksamheten, men är också begränsande. Ett nytt konstmuseum skulle hamna "bakom" Svettis. Platsen är lättillgänglig för transporter och ligger nära Akademiska sjukhusets nya P-hus.

Alternativet innebär att det med all sannolikhet krävs ett fastighetsförvärv som kan omfatta Svandammshallarna eventuellt i kombination med Svettis. Typ av byggnation: Ombyggnad eller nybyggnad (alternativt en kombination).

#### *Alternativ D - Söderbergiska huset, Främre Boländerna (Brf Kvoten)*

Det så kallade Söderbergiska huset ligger intill korsningen Bergsbrunnagatan och Säbygatan i Främre Boländerna. Läget är centralt och med gångavstånd till Resecentrum. Området har fått en alltmer central placering i staden. Den planerade utvecklingen är att gå från glest industriområde till en aktiv del av innerstaden med blandad bebyggelse, mycket företagsamhet och nya verksamheter. Ur stadsutvecklingsperspektiv är lokalisering av ett konstmuseum dock inget självklart alternativ, då området främst kommer att ha karaktär av verksamhets- och småindustriområde. Området ansluter inte naturligt till andra besöksmål i Uppsala och blir i hög grad beroende av hur grannskapet utvecklas. Ett konstmuseum här kommer också att ha begränsad synlighet och möjlighet att annonsera sin lokalisering. Platsen är lättillgänglig för transporter. Genomförandet beror på hur snabbt och med vilket innehåll Främre Boländerna utvecklas. Alternativet innebär sannolikt ett fastighetsförvärv. Typ av byggnation: Nybyggnad 100 %.

#### *Befintligt lokaliseringalternativ*

Statens Fastighetsverk (SFV) har genom slottsarkitekt Tomas Lewan (Nyréns Arkitektkontor) tagit fram ett förslag till ombyggnad och tillbyggnad av Uppsala slott för utökad konstmuseiverksamhet. Målsättning är att ge Uppsala konstmuseum större attraktivitet både genom att väsentligt ändra och förbättra lokalerna i slottet och genom att förbättra slottets tillgänglighet och närhet till staden. Förslaget ger en ungefärlig totalyta på 4 350 m<sup>2</sup> varav cirka 2 600 m<sup>2</sup> i utställningsyta. En ny utställningssal om ca 600 m<sup>2</sup> planeras som uppfyller höga säkerhets- och klimatkrav.

#### *Utredarens rekommendation*

Utifrån de observationer och faktaunderlag som förstudien gett vid handen är utredarens rekommendation avseende lokaler:

- att i fortsatt utredning belysa möjligheter till ny lokalisering av Uppsala konstmuseum i Kvarteret Hugin och Ångkvarnen
- att i särskild ordning beakta Statens Fastighetsverks förslag till ombyggnad och ny gestaltning av Uppsala slott och omgivande miljö

#### **Allmänhetens synpunkter**

Allmänheten har getts möjlighet att lämna synpunkter på förstudien under perioden 19 januari–15 februari 2018. Det har inkommit ett fyrtiotal synpunkter från privatpersoner och organisationer som Konstens Hus Nu, Vårda Uppsala, Bror Hjorths Hus, Fredens Hus, Vasakonst, Uppsala Konsert & Kongress och SU-EN Butoh Company.

Majoriteten av de inkomna synpunkterna är positiva till förstudiens förslag att utveckla och utöka konstmuseets verksamhet. Både kvarteret Hugin och Ångkvarnen lyfts fram som populära alternativ till lokalisering med viss övervikt åt kvarteret Ångkvarnen. Flera understryker att man anser Uppsala slott som en olämplig placering för konstmuseets verksamhet. Andra saker som lyfts fram är vikten av att fortsätta utveckla hela Uppsala som konststad och inte enbart koncentrera resurser till Uppsala konstmuseum. Likaså behovet av verksamhetslokaler för det fria kulturlivet. Flera har lyft fram andra lokaliseringalternativ än de som utredaren föreslagit t ex i Luthagen eller vid Hamnplan.

Flera lyfter också möjligheten att lokalisera fler kulturverksamheter till Kvarteret Ångkvarnen och de positiva effekter ett kultur- och museikluster skulle få för både invånare och Uppsalas attraktivitet.

Uppsala Konsert & Kongress har inkommit med ett eget förslag till ytor för samtidskonstverksamhet i och med att de håller på att undersöka möjligheterna att på olika sätt öka sina publika ytor. Hening Larsen Arkitekter har tagit fram ett förslag till utbyggnad under mark. Beroende på om utbyggnaden görs åt Storgatan eller åt Vaksala torg kan utställningsytor på mellan tvåhundra och två tusen kvadratmeter skapas. Ytor för restaurang, garderob, toaletter, administration med mera skulle kunna delas med befintlig verksamhet. Oavsett om detta realiseras eller inte finns möjligheter att frigöra ytterligare ytor för publik verksamhet inom den i dag befintliga byggnaden. Här föreslås konsten av Uppsala Konsert & Kongress kunna få en permanent plats om än inte i en omfattning som täcker hela behovet för en sammanhållen museiverksamhet utan som komplement.

### **Styrgruppens bedömning**

Styrgruppen anser utredningsuppdraget väl utfört och genomfört med bra kvalitet. Innehållet i förslag till verksamhetsutveckling för konstområdet är bra och genomförbart. Att koncentrera resurser till att utvidga en sammanhållen och stark konstmuseiverksamhet inledningsvis är bra för att på sikt kunna utveckla även konsthallsverksamhet på flera platser i kommunen. Ett utvecklat konstmuseum är viktigt för Uppsalas attraktivitet för både invånare och nationell och internationell besöksnäring.

Förstudien föreslår att den strategiska samverkan inom konstområdet utvecklas mellan Uppsala kommun och Region Uppsala vilket även styrgruppen vill framhålla vikten av. Uppsala kommuns dominerande ställning i regionen gör det naturligt att utifrån en strategisk position axla en regional roll och ansvar inom konst, med tyngdpunkt på samtidskonst. Regional synlighet är central för ökad relevans på den nationella kulturpolitiska och konstpolitiska nivån. Kulturnämnden har tidigare i remissyttrande till Region Uppsala uttryckt att man gärna ser ett regionalt uppdrag till Uppsala konstmuseum för att arbeta långsiktigt med bild- och formområdet i regionen.

Styrgruppen vill även lyfta fram att uppdraget: *Underlätta för innovationer i den egna verksamheten och utgöra testbädd för ny teknik, smarta tjänster och klimatsmarta innovationer* som finns formulerat under inriktningsmål 2 i Mål och budget skulle vara applicerbart på utvecklingen av konstmuseet. Genom att låta projektet Uppsala konstmuseum utgöra en testbädd för innovation och digitala lösningar kan en ökad räckvidd och nya kontaktmöjligheter skapas. En utvecklad tillämpad digitalisering kan möjliggöra helt nya och varierade kontaktytor mellan brukande individ och kulturutbud. Digitala verktyg kan öka graden av tillgänglighet, information, kunskap/bildning och interaktivitet. Upplevelser kan förstärkas av igenkänning och överraskningar. Tillgängligheten och tillgången demokratiseras och gör det möjligt att nå nya målgrupper. Digitaliseringens marknadsföringsvinster är stora. Att låta projektet Uppsala konstmuseum utgöra testbädd för innovationer inom kulturproduktionsområdet skulle kunna ge ett konstmuseum i nationell framkant och utgöra underlag för utveckling av annan kommunal verksamhet.

Utredarens förslag till lokalisering har tagits fram i nära dialog med stadsbyggnadsförvaltningen och förstudiens styrgrupp. Flera förslag har diskuterats och vägts gentemot genomförbarhet i nuläget, ekonomi, tillgänglighet, stadsplaneringsperspektiv och attraktivitet ur besöksnäringssperspektiv. Utgångspunkt har varit i första hand att Uppsala kommun inte ska ta investeringarna vid uppförandet av ett nytt konstmuseum utan i stället vara hyresgäst hos extern part.

Angående det av utredaren ej redovisade förslaget att placera konstmuseiverksamheten i Uppsala Konsert & Kongress har ytan bedöms vara för liten för konstmuseiverksamhet och att det inte motsvarar utredarens uppfattning om konstmuseets behov av egen identitet vilket delas av styrgruppen. Gällande en placering av ett nybyggt konstmuseum vid Hamnplan, som tidigare framförts som förslag av flera intressenter och även tas upp i flera av de inkomna synpunkterna, har utvärderats inom ramarna för förstudien men ej bedömts som ett lämpligt alternativ då Hamnplan är markerad som viktig allmän plats i Uppsalas innerstadsstrategi. I planprogrammet för Södra Åstråket har Hamnplan pekats ut som kajstråk, företrädesvis öppet och publikt. Hamnplan är också ett lågt liggande kajområde där översvämningensrisken är stor och längs hela Hamnplan ligger stora ledningspaket i marken som är svåra att flytta. Hamnplan har även bedömts vara en för liten yta för ett museum med tanke på behovet av ett offentligt brett strövstråk närmast ån och behovet av offentlig plats.

Styrgruppen finner förslagen att lokalisera fler museer och kulturverksamheter i området intressant och att den bör undersökas vidare, dock ej inom ramarna för fördjupad konstmuseiutredning.

Styrgruppens rekommendation är att det görs en fördjupad utredning av förslagen Kvarteret Hugin och Kvarteret Ångkvarnen samt att Statens Fastighetsverks förslag beaktas för att kunna svara på vilket av förslagen som är mest lämpat för den utökade konstmuseiverksamhet som beskrivs i förstudien och de krav som ställs på yta, tillgänglighet, arbetsmiljö, arkitektonisk utformning och övriga dimensioner presenterade i förstudien. En fördjupad utredning bör även titta närmare på olika lägen i de föreslagna kvarteren. Viktigt att ett nytt museum får en egen identitet, synlighet samt tillräckligt med yta. Ur besöksnäringssperspektiv är de föreslagna lägena med närhet till Fyrisån och Uppsala slott att föredra. I det fortsatta utredningsarbetet ska även en fördjupad studie av utveckling av verksamheten göras.

Inom tidsramen för fortsatt utredningsarbete är det av största vikt att beakta att planläggningsarbete pågår i både Kvarteret Hugin och Kvarteret Ångkvarn. Beslut som rör dessa lägen måste fattas innan detaljplanerna för kvarteren antas, nu planerat till 2019.

Styrgruppen föreslår att kulturnämnden tillskriver kommunstyrelsen och föreslår att kommunstyrelsen tillsätter en fördjupad utredning om framtida konstmuseiverksamhet i Uppsala kommun. Berörda parter är KTN som ska utreda verksamhetens innehåll och de ekonomiska konsekvenserna för detta och PBN som ska utreda de föreslagna lokaliseringalternativen och de ekonomiska konsekvenserna för dessa. Även näringslivssperspektiv bör belysas av KS samt besöksnäringssperspektiv av DUAB. Kommunstyrelsen föreslås även avsätta medel för att upphandla en extern projektledare.



*Ekonomiska konsekvenser*

Förstudien innehåller inga kalkyler för de enskilda lokaliseringalternativen eftersom de bygger på preliminära förslag. Uppsala kommun kommer i dagsläget med största sannolikhet inte att förvärva mark och bygga ett nytt konstmuseum, utan hyra lokaler av annan part. Tillkommande kostnader för en internationell arkitekttävling ska också läggas i kalkylen i ett senare skede.

Dagens konstmuseum (2000 kvadratmeter) har en driftsbudget (kommunbidrag 2018) på ca 12 miljoner kronor, varav hyra ca 2,5 miljoner kronor. Utifrån schablonnivå uppskattas ett framtida hyresutttag till 2 500–3 000 kronor kvadratmetern. Hyresnivån uppskattas vara ungefär densamma för nybyggnad eller ombyggnad. Årshyra för 4 000 kvadratmeter uppskattas till 10–12 miljoner kronor samt årshyra för externt magasin till ca 800 000 kronor. En ny och utökad konstverksamhet beräknas därmed behöva en utökad driftsbudget (kommunbidrag) med ca 20 miljoner kronor. Total driftsbudget 32 miljoner kronor. För fortsatt utredningsuppdrag behöver även en extern projektledare tillsättas. Uppskattad kostnad 350 tkr

Kulturförvaltningen

Sten Bernhardsson

Direktör, chef för kulturförvaltningen

Bilaga 1 Skrivelse kommunstyrelsen

Bilaga 2 Förstudien Framtida konstverksamhet i Uppsala kommun

Handläggare  
Sörås Staflin Pia  
Werkmäster Daniel

Datum  
2018-02-28

Diarienummer  
KTN-2016-0347

Kommunstyrelsen

## Uppsala kommuns framtida konstverksamhet och lokalisering av Uppsala konstmuseum

Ett väl utvecklat konst- och kulturliv bidrar till att öka Uppsala kommuns attraktivitet och förstärka den positiva bilden av Uppsala. Ett växande Uppsala behöver ett konstmuseum av större format och flexibilitet för att attrahera kommuninvånare, aktiva inom konstområdet och tillresta besökare såväl från Sverige som från utlandet. Nuvarande konstmuseum utvecklas och har stor potential men har inte ändamålsenliga lokaler idag vare sig funktionellt, arbetsmiljömässigt eller ytmässigt. Ytan är för liten för fortsatt utveckling och det är svårt att nå nya publikgrupper med dagens lokaler och placering, likaså är tillgängligheten och synlighet dålig.

Kulturnämnden fick i *Mål och budget 2016* uppdraget att fortsätta utvecklingen av Uppsala konstmuseum. Kulturnämndens åtgärder till ovanstående redovisades i nämndens verksamhetsplan 2016 där kulturförvaltningen gavs uppdraget att utreda framtida konstverksamhet och lämna förslag till framtida lokalisering av Uppsala konstmuseum.

Förstudien *Framtida konstverksamhet i Uppsala kommun* är nu genomförd och kulturnämnden vill därmed återrapportera förstudien till kommunstyrelsen. Förstudien föreslår att utifrån Uppsalas kraftiga expansion så behövs en sammanhållen och utvecklad konstmuseiverksamhet för att kunna erbjuda kommunens allt fler invånare ett bra konst- och kulturutbud samt stärka Uppsalas attraktivitet som kommun. Förstudien föreslår att i fortsatt utredning belysa möjligheter till ny lokalisering av Uppsala konstmuseum i Kvarteret Hugin och Ångkvarnen och att i särskild ordning beakta Statens Fastighetsverks förslag till ombyggnad och ny gestaltning av Uppsala slott och omgivande miljö.

En fördjupad utredning ska ge svar på vilket av förslagen som är mest lämpat för den utökade konstmuseiverksamhet som beskrivs i förstudien och de krav som ställs på yta, tillgänglighet, arbetsmiljö, arkitektonisk utformning och övriga dimensioner presenterade i förstudien. En fördjupad utredning bör även titta närmare på olika lägen i de föreslagna kvarteren. Viktigt att ett nytt museum får en egen identitet, synlighet samt tillräckligt med yta. Ur besöksnäringsperspektiv är de föreslagna lägena med närhet till Fyrisån och Uppsala slott att föredra. I det fortsatta utredningsarbetet ska även en fördjupad studie av utveckling av verksamheten göras.

Inom tidsramen för fortsatt utredningsarbete är det av största vikt att beakta att planläggningsarbete pågår i både Kvarteret Hugin och Kvarteret Ångkvarn. Beslut som rör dessa lägen måste fattas innan detaljplanerna för kvarteren antas, nu planerat till 2019.

Förstudien innehåller inga kalkyler för de enskilda lokaliseringalternativen eftersom de bygger på preliminära förslag. Utgångspunkten för förstudien har varit att Uppsala kommun i nuläget inte förväntas att förvärva mark för att bygga ett nytt konstmuseum, utan hyra lokaler av annan part. Utgångspunkten har även varit att en internationell arkitekttävling ska hållas för att ge Uppsala en ny märkesbyggnad och ett nytt konstmuseum en tydlig visuell identitet. Kostnader för denna tillkommer.

Dagens konstmuseum (2000 kvadratmeter) har en driftsbudget (kommunbidrag 2018) på ca 12 miljoner kronor, varav hyra ca 2,5 miljoner kronor. Utifrån schablonnivå uppskattas ett framtida hyresuttag till 2 500–3 000 kronor kvadratmetern. Hyresnivån uppskattas vara ungefär densamma för nybyggnad eller ombyggnad. Årshyra för 4 000 kvadratmeter uppskattas till 10–12 miljoner kronor samt årshyra för externt magasin till ca 800 000 kronor. En ny och utökad konstverksamhet beräknas därmed behöva en utökad driftsbudget (kommunbidrag) med ca 20 miljoner kronor (total driftsbudget 32 miljoner kronor).

Förstudien föreslår att den strategiska samverkan inom konstområdet utvecklas mellan Uppsala kommun och Region Uppsala vilket även kulturnämnden vill framhålla vikten av. Uppsala kommuns särställning i regionen gör det naturligt att utifrån en strategisk position axla en regional roll och ansvar inom konst, med tyngdpunkt på samtidskonst. Regional synlighet är central för ökad relevans på den nationella kulturpolitiska och konstpolitiska nivån. Kulturnämnden har tidigare i remissyttrande till Region Uppsala uttryckt att man gärna ser ett regionalt uppdrag till Uppsala konstmuseum för att arbeta långsiktigt med bild- och formområdet i regionen.

Kulturnämnden vill att en fördjupad utredning om framtida konstmuseiverksamhet i Uppsala kommun görs utifrån förstudiens förslag. Eftersom en fördjupad utredning av frågan berör flera nämnder och bolag utifrån verksamhetens innehåll, utveckling och lokalisering, näringslivsperspektiv och besöksnäringssperspektiv föreslår kulturnämnden att den fördjupade utredningen i enlighet med denna skrivelse görs i gemensam beredning mellan berörda parter. För uppdraget behöver även en extern projektledare tillsättas. Uppskattad kostnad 350 tkr.

Kulturnämnden

Peter Gustavsson  
Ordförande

Samuel Lundström  
Nämndsekreterare

Bil 1            Tjänsteskrivelse  
Bil 2            Förstudie Framtida konstverksamhet i Uppsala kommun



## INNEHÅLLSFÖRTECKNING

	sid
Förord	3
<b>DEL 1</b>	
Uppdraget	4
Förstudiens genomförande	4
Särskilt tack	4
Sammanfattning	5
1.1 Tidigare utredningar och förslag	5
1.2 Begreppet konst	6
1.3 Konsten i Uppsala	6
1.4 Uppsala konstmuseum – en fördjupning	13
1.5 Open Space/Dialogforum	19
1.6 Sammanfattande kommentar	19
<b>DEL 2 OMVÄRLD OCH FRAMTID</b>	
2.1 Uppsala nu och i framtiden	22
2.2 Svensk kulturpolitik	24
2.3 Framtidens konstmuseum – roll, effekter, lösningar och utmaningar	25
2.4 Inspirationsexempel	30
<b>DEL 3 FÖRSLAG</b>	
Utredarens förslag 1-10	33
<b>DEL 4 LOKALER OCH LOKALISERING</b>	
4.1 Lokalbehov	37
4.2 Vad innebär 4000 m2 i stadsrummet?	38
4.3 Nya lokaliseringsalternativ	39
4.4 Befintligt lokaliseringsalternativ	48
4.5 Utredarens rekommendation	50
Källor, artiklar, intervjuer	51

## Förord

Kulturnämnden vill utveckla och stärka Uppsala som konst- och kulturstad. Nämnden driver på utvecklingen genom att vi infört fri entré på Uppsala konstmuseum och Bror Hjorths Hus, utveckling av ateljéstöd för yrkesverksamma konstnärer, ökade investeringsmedel för offentlig konst och iordningställande av arbetslokaler i Ulleråker m fl initiativ.

Ett växande Uppsala med över 300 000 invånare år 2050 innebär utmaningar och möjligheter. Vi blir fler som är kulturkonsumenter och fler som utövar kultur. Det kräver att kommunen tar höjd för en utbyggnad av det som brukar kallas den kulturella infrastrukturen; museer, bibliotek, mötesplatser, scener och utställningsplatser. Kulturen ska vara av hög kvalitet och tillgänglig för alla.

Uppsala är en oerhört rik och intressant kulturstad, vi vill att fler ska ta del av detta utbud. Därför stimulerar vi verksamheter att aktivt arbeta med att sänka trösklar till konst och kultur genom kommunikation och inkludering. Att lära känna publiken, ha en relevant dialog och uppföljning kring program och aktiviteter.

Konstmuseifrågan har diskuterats under lång tid i Uppsala. Det finns ett intresse hos många konstvänner och andra intressenter att konsten får en starkare position i staden i framtiden. Kulturnämnden stödjer dessa intentioner och förstudien ska ses som ett steg i denna process.

Utredningen ger en färsk och värdefull bild och skisserar möjliga vägar framåt för utvecklingen av framtida konstverksamhet i Uppsala.

*Peter Gustavsson (S), ordförande i kulturnämnden*

## DEL 1

### UPPDRAGET

Kulturnämnden i Uppsala uppdrog 2016-10-27 åt kulturförvaltningen att i en förstudie utreda Uppsala kommuns framtida konstverksamhet och lokalisering av Uppsala konstmuseum.

Fokus i förstudien ska ligga på museets verksamhet, men även hur den samspelar med övrig konstverksamhet i kommun och region. Förstudien ska ligga till grund för beslut om inriktning för fortsatt utredning av Uppsala konstmuseums verksamhet och lokaler.

I Uppsalas kommuns styrdokument *Mål och budget 2016* anges i inriktningsmål från kommunfullmäktige till kulturnämnden att: "Uppsalas evenemang bidrar till att stärka Uppsalas attraktivitet för medborgare och besöksnäringen". Under riktade satsningar anges att kulturnämnden ska: "Fortsätta utvecklingen av Uppsala konstmuseum".

Frågor kring huvudmannaskap för konstverksamheter ingår ej i utredningsdirektivet för denna förstudie.

### FÖRSTUDIENS GENOMFÖRANDE

*Förstudien Framtida konstverksamhet i Uppsala kommun* har genomförts av extern utredare Jane Nilsson, under ledning av en styrgrupp med kulturdirektör Sten Bernhardsson (ordf), kulturstrateg Pia Sörås Staflin (utredningssamordnare), konstmuseichef Daniel Werkmäster, VD Tiina Mykkänen Destination Uppsala, processledare stadsutveckling Karin Åkerblom, fastighetschef Carl Ljunggren samt e-strateg Olle Bergdahl (ersatte näringslivsstrateg Henrik Cyrén juni 2017).

Dialog har förts löpande med en politisk referensgrupp med ledamöter från kulturnämnden; Peter Gutavsson ordf (S), Karolin Lundström 1:e vice ordf (V), Eva Edwardsson 2:e vice ordf (L), Küllike Montgomery (MP) och Arne Sandemo (M).

I förstudien har även ingått en sakkunnig referensgrupp bestående av Kari Immonen, chef Åbo konstmuseum, Magnus Jensner, chef Hallands konstmuseum, Sune Nordgren, fd chef för Malmö konsthall och Baltic Centre for Contemporary Art, Katarina Pierre, chef Bildmuseet Umeå samt Lisa Rosendahl, curator och fd chef för Iaspis, Konstnärsnämnden.

Metoden har bestått av ett stort antal intervjuer, samtal och möten med företrädare för konst- och kulturliv samt Open Space/dialogforum med inbjudna intressenter. Ett publikt panelsamtal hölls i slutet av november i Uppsala konstmuseum.

Förstudien har genomförts under maj till december 2017.

### SÄRSKILT TACK

Kulturnämnden vill rikta ett särskilt tack till alla engagerade personer och organisationer i Uppsala kommun och i Region Uppsala som generöst ställt upp med sin tid för intervjuer och samråd.

Stort tack till stadsbyggnadsförvaltningen för ett givande samarbete när det gäller plan- och lokaliseringsfrågor för ett nytt konstmuseum. Avdelningschef Elisabet Jonsson, stadsarkitekt Claes Larsson, enhetschef detaljplan Torsten Livion, landskapsarkitekt Henrik Ljungman samt planerare/utredare Dan Thunman har under processen bidragit med expertis och sakkunskap. Speciellt tack till Tamara Pavlovic som har skapat bilder och skisser.

## **SAMMANFATTNING**

Denna förstudie *Framtida konstverksamhet i Uppsala kommun* är en genomlysning av konsten i Uppsala med fokus på Uppsala konstmuseum. Observationer och samtal ger bilden av ett växande Uppsala med stor potential att utvecklas som konststad. För Uppsala kommuns del är den dominerande konstinstitutionen Uppsala konstmuseum som befinner sig i intressant utvecklingsfas, med rörelse och hög aktivitet inom utställningar och program. Förstudiens rekommendation är att insatser koncentreras till konstmuseet genom att museet ges nya lokalmässiga förutsättningar, samt när detta blivit verklighet, även ett bredare och förstärkt uppdrag med konstkärnverksamheten som bas.

Dialogforum och samtal med intressenter indikerar en förväntan och stark önskan om att Uppsala utvecklar ett konstmuseum i större format, verksamhetsmässigt och fysiskt. Ett museum som har starkare lyskraft och som förutom den viktiga lokala och regionala relevansen, även når ut nationellt och internationellt.

Förstudien innehåller en förslagsdel (4) med tänkbara lokaliseringar av ett nytt konstmuseum. Denna del innehåller även ett förslag från Statens Fastighetsverk (SFV) till ombyggnad och expansion av Uppsala slott. Utredaren rekommenderar fortsatt utredning av två av de preliminära förslagen till ny lokalisering; Alternativet Kvarteret Hugin samt Alternativet Ångkvarnen.

Uppsala slott är en angelägenhet för kommunens identitet och staden som besöksmål. Utveckling av Uppsala slott och dess omgivande miljö bör därför beaktas i särskild ordning.

Uppsala kommun bör utveckla strategisk samverkan inom samtidskonst med Region Uppsala. Uppsalas dominerande ställning i regionen gör det naturligt att utifrån en strategisk position axla en regional roll och ansvar inom konst. Ett vidgat utbyte mellan region och kommun bör definieras till gagn för bägge parter.

Kommunens arbete med att stärka konstfältet t ex med ateljéstöd, lokalutveckling, stipendier m m är positivt och ger ringar på vattnet. Genom strategisk samverkan och gemensamt visionsarbete mellan institutionella och fria aktörer, kan ytterligare steg tas och ett solidariskt klimat utvecklas.

### **1.1 TIDIGARE UTREDNINGAR OCH FÖRSLAG**

Förstudien *Nya Rum för konsten* presenterades för kulturnämnden 2010. Den framlagda studien visade på olika utvecklingsmöjligheter, men lyfte särskilt fram Uppsala slotts möjligheter att anpassas till konst- och museiverksamhet i samarbete med Statens Fastighetsverk (SFV).

På kommunfullmäktiges uppdrag beslutades efter att förstudien presenterats att kulturnämnden skulle gå vidare och utreda möjligheten att bedriva ändamålsenlig museiverksamhet på Uppsala slott. Särskild fokus skulle i utredningen vara hur samverkan med Landstinget i Uppsala län och Uppsala universitet skulle kunna gestaltas och organiseras.

Utredningen *Nya rum för konsten* avrapporterades 2012 till kommunstyrelsen. Resultatet innehöll förslag till utveckling och utökning av de publika lokaler som konstmuseet har idag samt en nybyggnation under slottets borggård. I utredningen lämnades också förslag till presumtiva samarbeten och modeller för att lyfta Uppsalas särskilda profil som bildnings-, konst-, och kulturstad samt för att skapa ett attraktivt besökscentrum för kommun och region.

2011 genomfördes en utredning kring huvudmannaskap *Organisation och huvudmannaskap för vissa kulturinstitutioner i Uppsala län*. Uppdragsgivare var Uppsala läns landsting och Uppsala kommun. Utredningen analyserade för och nackdelar med nuvarande förhållanden och lämnade förslag till framtida organisation, huvudmannaskap och finansiering för Upplandsmuseet, Musik i Uppland, Uppsala stadsteater och Uppsala konstmuseum.



### **Tidigare idéer och förslag från andra intressenter**

Ett omfattande arbete har genom åren lagts ner av ideella krafter i Uppsala för att få ett nybyggt konstmuseum. Den drivande kraften framförallt är medlemsföreningen *Konstens Hus Nu* som arbetar för ett nybyggt konstmuseum på en central plats i Uppsala. I februari 2014 anordnades en arkitekttävling för en tänkt lokalisering vid Hamnplan eller vid Storgatan. Senare samma år ställde även arkitektstudenter vid KTH ut sina förslag om hur ett framtida museum i Uppsala skulle kunna se ut. Detta följdes av seminarier och föreläsningar.

### **1.2 BEGREPPET KONST**

Inom svensk kulturpolitik kallas fältet konst som vi här arbetar med för Bild- och formkonst eller ibland Bild och Form. Detta står inte alltid i överensstämmelse med vad som verkligen inryms i dagens konstbegrepp. Den så kallade bildkonsten kan innefatta alltifrån mer traditionella former som måleri, teckning, grafik och skulptur, men inbegriper också andra medier och uttryck som den rörliga bildens konst, installationer, ljud, performance, plats- och situationsspecifik konst, text samt sociala projekt och aktioner av olika slag. Begreppet bildkonst är därför för snävt då det ger en mediespecifik definition som inte överensstämmer med utvecklingen. Det man på engelska kallar contemporary art, till svenska översatt som samtidskonst, svarar bättre på den konst som skapas idag. Denna förstudie har ju emellertid i hög grad fokus på Uppsala konstmuseum och dess verksamhet, med uppdraget samla, vårda och tillgängliggöra konst, vilket gör att det i sin tur blir missvisande att tala om endast samtidskonst – så i den fortsatta texten kommer vi att hålla oss till det breda begreppet konst.

### **1.3 KONSTEN I UPPSALA**

#### **Verksamhetsplan för kulturnämnden 2017 (utredarens sammandrag)**

Kulturnämndens övergripande målsättning är att alla som bor i Uppsala kommun ska ha goda möjligheter att uppleva kultur, samt tillskapa meningsfulla fritidssysselsättningar för barn och unga i kommunen. Uppsala ska vara en kommun som många vill besöka, bo och arbeta i. Nämnden vill bidra till ett hållbart samhälle, en positiv stads- och landsbygdsutveckling samt att stärka de mänskliga rättigheterna.

#### ***På väg mot detta övergripande mål anges följande målbilder:***

- Uppsala är en mer kreativ kommun, genom att nya möjligheter skapas för såväl barn och unga som vuxna.
- Kulturnämnden är en föregångare när det gäller att arbeta med demokrati och mänskliga rättigheter inom sitt verksamhetsområde.
- I Uppsala kommun är bevarandet och utvecklandet av representativa byggnader, sammanhängande områden och industriminnen från olika epoker en central del av samhällsplaneringsarbetet. Vårnandet och utvecklandet av kulturarvet kombineras med ett aktivt arbete för att utveckla kulturlivet i stadsbyggnads-sammanhang.

#### ***Kännetecken:***

- Uppsala kommun ska kännetecknas av ett vitalt kulturliv som ligger före, spänner bågen och vågar vara samhällskritiskt. Här spelar såväl kulturinstitutioner som stöd till fria utövare en viktig roll.
- Konsten ska utgöra en större del av Uppsalabornas liv. Genom fler offentliga konstverk och medborgerlig dialog. Fler utställningslokaler tillskapas genom nya samarbeten.

- Stöd till kulturinstitutioner leder till verksamhetsutveckling och möten med nya målgrupper. Detta sker inom institutionens befintliga rum, men också genom en etablerad "pop-up verksamhet" i stads- och kommundelar.
- En större andel av Uppsalas befolkning besöker de kommunala kulturinstitutionerna, till följd av en mer aktiv och målgruppsinriktad kommunikation.

### **Konstaktörer med Uppsala kommun som huvudman**

Den konstverksamhet som har kommunal finansiering i Uppsala består i huvudsak av Uppsala konstmuseum, Uppsala kommuns verksamhet för offentlig konst och Bror Hjorths Hus.

Uppsala konstmuseum är ett renodlat kommunalt museum sedan 2017. Verksamheten har sedan 1994 funnits på Uppsala slott och var fram till 2017 ett samarbete med Uppsala universitet.

I avsnitt 1.4 finns en fördjupad beskrivning av Uppsala konstmuseum.

Bror Hjorths Hus är en stiftelse, där en av stiftarna är Uppsala kommun, och uppstår årligt kommunalt verksamhetsstöd.

### **Bror Hjorths Hus**

Bror Hjorths Hus är ett konstmuseum, inrymt i Bror Hjorths bostad och ateljé på Norbyvägen i ett villaområde i södra Uppsala. Bror Hjorth (1894-1968) räknas som en av de stora modernisterna inom svensk konst. Museet har den största och mest representativa samlingen av Bror Hjorths konst.

I museet finns möjlighet att lära känna Bror Hjorths konst genom de 250 verk som visas i ateljén och bostaden. Verken består av målningar, skulpturer, reliefer och teckningar.

Museet öppnade 1978 sedan familjen och Bror Hjorthföreningen verkat för detta. Sonen Ole Hjorth donerade fastigheten, inventarier och ett stort antal konstverk av fadern till Uppsala kommun. 1986 bildades en kommunal stiftelse, Bror Hjorthstiftelsen, med styrelsemedlemmar tillsatta av kommunfullmäktige och en företrädare för familjen.

Bror Hjorths Hus finansieras via egna intäkter och årligt verksamhetsstöd från Uppsala kommun.

1995 gjordes en tillbyggnad för utställningar och programverksamhet t ex konserter och föreläsningar.

Museet erbjuder frekventa visningar av konstnärens hemmiljö och konst. Parallellt pågår alltid olika aktuella utställningar i konsthallen av varierande slag. Hösten 2017 visar konsthallen en utställning *Karaktärer* av den välkände porträttfotografen Hans Gedda.

Den nuvarande linjen är "att inte ha någon linje" i utställningspolicyn, utan museichef Tomas Järliden betonar friheten att överraska och blanda och ge i sin repertoar. Här återfinns såväl samtidskonst som det som man kan karaktärisera som modernistisk konst, men även äldre konst av "klassisk" typ.

Under 2017 har visats t ex Agneta Flock *Myt och saga*, Nationernas konst *Stoltheter och hembygdsminnen*, Anna Höglund *Originalillustrationer*, Jan Svenungsson *År här nu* och Sven Ljungberg. Under 2016 visades bland annat Hjorth, Eldh, Milles *Tre skulptörer från Uppland* samt Meta Iseaus-Berlin *Mörkersyn*.

Bror Hjorths Hus samarbetar med Uppsala konstmuseum och andra aktörer. Under senare tid har man t ex samarbetat kring Jan Svenungssons konstnärskap. Museet har dock inget praktiskt samarbete kring t ex magasinering och konservering med Uppsala konstmuseum.

Museet bedriver en omfattande konstpedagogisk verksamhet för alla åldrar. Bland annat håller man småbarnsvisningar med bildverkstad och har verksamhet för Uppsalas skolor. Museet anordnar också guidade visningar "på stan" av Bror Hjorths verk.

Under hösten 2017 arbetade Bror Hjorths Hus med 185 ungdomar som går språkintruktionsklasser på Lundellska skolan, Rosendalsgymnasiet, Celsiusskolan och Internationella gymnasiet kring utställningen *Ankomsten* som fanns att se i Gottsunda Centrum.

Bror Hjorths Hus hade år 2016, 21 674 besökare och deltagare i sin publika verksamhet.

#### **Övrig konstverksamhet med verksamhetsstöd**

Kulturplattformen Köttinspektionen på Strandbodgatan är ett projekt som drivs i samarbete mellan en konstnärsgrupp, en teatergrupp och ett danskompani.

Uppsala Konstnärsklubb, har sina lokaler i Walmstedtska gården som består av Galleri 1, Annexet och Å-huset.

Kaleido konsthantverk samt Uppsala Fotografiska Sällskap uppbär även de årliga mindre verksamhetsstöd.

I Gottsunda kulturhus finns ateljéföreningen Konstjord med fem konstnärateljéer. Föreningen får stöd i form av gratis hyra för ateljéerna och bidrar i gengäld med ett antal timmar för konstpedagogiskt arbete i Gottsunda motsvarande 125 tkr.

Från och med 2016 finns ett ateljéstöd att söka för kommunens konstnärer. 2017 uppgick detta stöd till 350 tkr. Förutom verksamhetsstöd finns projektstöd att söka för projekt och evenemang inom hela kulturområdet inklusive konst.

#### **Offentlig konst Uppsala kommun**

Kulturförvaltningen i Uppsala kommun svarar för konstnärliga gestaltningsprojekt i både utomhus- och inomhusmiljö samt konstinköp för offentliga miljöer i Uppsala. En årlig summa på 6 Mkr avsätts som investeringsmedel för offentlig konst. Förslag till fördelning av medel utgår från kulturnämndens verksamhetsplan och infrastrukturplan för kultur- och fritidsverksamhet.

I Uppsala kommuns samling av offentlig konst ingår cirka 8 000 verk. Olika arbetsprocesser tillämpas för offentlig gestaltning på allmän mark respektive för projekt knutna till institutioner.

I Uppsala stadsteaters foajé visas utställningar och presentationer av aktuella projekt och idémateriell under namnet *Offkonsten! c/o Teatergalleriet*. Denna verksamhet drivs i samarbete med Kulturenheten, Region Uppsala.

Inför 2018 finns en beslutad förstärkning av medel till den offentliga konsten på 30 Mkr, vilket ger en totalbudget på 36 Mkr. Tillskottet bygger på tillämpning av den s k 1 % regeln – att vid varje byggprojekt i kommunal regi, avsätta 1 % av kostnaden till konstnärlig gestaltning och utsmyckning.

#### **Kommunens utgifter för konst:**

##### *Driftsbudget för konst 2017 (tkr)*

Uppsala konstmuseum:	10 732
Bror Hjorths Hus:	5 323
Övriga verksamhetsstöd: (Uppsala Konstnärsklubb, Köttinspektionen Konst, Kaleido, Uppsala Fotografiska Sällskap):	758
Ateljéstöd:	350
Gottsunda Konstjord:	125
SUMMA: ( exkl mindre projektstöd och stipendier)	17 288

##### *Investeringsbudget 2017 (tkr)*

Inköp Offentlig konst:	6 000
Övrigt Offentlig konst:	800
Inköp till samlingen Uppsala konstmuseum:	1 000
SUMMA:	7 800

## Region Uppsala

Region Uppsala omfattar åtta kommuner, med mycket olika förutsättningar när det gäller konst. Förutom Uppsala är det kommunerna Älvkarleby, Östhammar, Enköping, Heby, Håbo, Knivsta och Tierp.

Det övergripande kulturpolitiska styrdokumentet utgörs av den regionala kulturplanen, som för närvarande gäller 2015-2017.

### **Vision**

*År 2025 är Uppsala län en stark kulturregion med internationell lyskraft. Länet är ett kreativt kraftcentrum där ett dynamiskt konst- och kulturliv präglad av mod, bildning och nytänkande ger Uppsala läns samtida och rika historia en levande gestaltning.*

### **Mål**

- Ett rikare konstliv
- En ökad kulturell delaktighet
- En attraktivare livsmiljö

### **Konstkonsulentfunktionen**

På regional nivå finns en konstkonsulent på kulturenheten inom Kultur och bildning som arbetar med utveckling av konstområdet bl a genom nätverk och seminarier.

Region Uppsala företräds inte av någon regional konstinstitution som i många andra län där t ex läns museer (av tradition) ofta har uppdrag både som kulturarvmuseum och konstmuseum. Den regionala konstkonsulenten i Region Uppsala är istället inriktad på att stödja kommuner strategiskt och utgöra bollplank i konstfrågor, samt att arbeta med tillfälliga och situationsspecifika konstprojekt i utställningsrum och på andra platser. Konsulenten stödjer också konstnärsorganisationer i frågor kring vidareutbildning och kompetensutveckling. Region Uppsala förfogar över en mobil utställningsyta, en Pop-up enhet i form av Konstkuben för utställningar.

Region Uppsala betonar i den Regionala kulturplanen 2015-2017 vikten av samarbete mellan aktörer i länet för att konstområdet ska utvecklas, detta gäller speciellt "inom samtidskonsten".

Planen 2015-2017 har fått förlängd giltighet till 2018. Därefter introduceras en ny regional kulturplan för Uppsala.

Region Uppsalas satsning på konst är än så länge relativt blygsam. Den utgörs av konstkonsulentfunktionen och till den en mindre tillhörande driftsbudget. Konsulentens insatser är en efterfrågad och uppskattad resurs för de mindre kommunerna, som till stor del saknar egna expertresurser inom konst. Konstnärsorganisationen KRO/KIF Uppland uttrycker stark uppskattning av den form av samarbete som vuxit fram mellan konstkonsulent och konstfältet med projektverksamhet på olika orter i länet.

Genom att regionen inte företräds av någon konstinstitution får man inga statliga medel till konst (förutom ett mindre bidrag till konsulentfunktionen). Region Uppsala får lägst statligt bidrag per capita i landet när det gäller bildkonst, arkitektur och form och design. Stödet uppgår till 1 kr/ invånare. Att jämföra med 105 kr/ per invånare när det gäller litteratur, läsande och språk. Region Uppsala får här i särklass högst bidrag bland landets regioner.

Landstingen är en stor inköpare av konst till konstnärlig gestaltning av landstingets lokaler och miljöer samt tillämpar 1 % regeln. Det gäller såväl lös konst som gestaltning av offentliga miljöer. På grund av den nuvarande starka byggtakten uppskattas konstinköpen uppgå till 12-13 Mkr under 2017.

### **Stiftelsen Upplandsmuseet**

Upplandsmuseet beläget i Akademikvarnen är ett länsmuseum inriktat på kulturarv och kulturhistoria i Uppsala län. Upplandsmuseet är en stiftelse där huvudmännen/anslagsgivare är Region Uppsala och Upplands fornminnesförening och hembygdsförbund.

Publik verksamhet bedrivs i museibygnaden Akademikvarnen, Friluftsmuseet Disagården i Gamla Uppsala, museivåningen professorshemmet i Walmstedtska gården med flera platser. Landsantikvarien är museets chef. Till skillnad mot flertalet andra läns museer ingår konsten inte i museets verksamhetsområde.

Museet visar emellertid ibland mindre konstutställningar (med anknytning till aspekter på kulturarv) och fotografiutställningar; t ex konstutställningen 2015 *NAMAHEAMID LUOTAT – de namnlösas spår* av Katarina Pirak Sikku som var ett samarbete med Uppsala konstmuseum.

2017 visas fotoprojektet *I telefonen finns hela människan* med konstnären Henrik Teleman som initiativtagare.

Museet har en samling av Upsala-Ekeby keramik som utgörs av den mer bruksorienterade delen av arvet från Upsala-Ekeby. Samlingarna för Upplandsmuseet förvaras i Morgongåva i Heby kommun.

Upplandsmuseet uppskattar att besökstalet för 2017 uppgår till cirka 100 000.

### **Uppsala universitet**

#### **Gustavianum, Uppsala universitetsmuseum**

Gustavianum, Uppsala universitetsmuseum (i fortsatt framställning Gustavianum), är inrymt i Uppsala universitets äldsta bevarade byggnad med den Anatomiska teatern under takåsen. I museet visas det augsburgska konstskåpet, vikingatida fynd, universitetets historia, mumier med mera. Till museet hör också Myntkabinettet och konstsamlingarna.

Uppsala universitet äger en av Sveriges äldsta och största konstsamlingar på flera tusen verk. Redan 1622 skänktes de första målningarna till universitetet och därefter har samlingen vuxit genom donationer och inköp. Många verk visas i universitetets olika byggnader runt om i staden, men en del av denna samling, den s k konststudiesamlingen har 1996–2017 varit placerad på Uppsala konstmuseum och därmed tillgänglig för allmänheten. I en s k historisk hängning visades europeisk konst från 1200-talet till mitten av 1800-talet – porträtt, landskapskonst, stilleben, genremålningar samt kyrklig konst.

Gustavianum ska genomgå en omfattande reovering och ombyggnad under 2018–2019. Ombyggnaden finansieras av universitetet och Statens Fastighetsverk. Därefter öppnar portarna med helt nya inbjudande utställningsytor för konst, såväl ur samlingen som från andra källor.

När nu universitetets samling flyttat ut från slottet är avsikten från aktörerna Uppsala konstmuseum och Gustavianum att istället inrikta sig på tematiska samarbeten. Utställningen *Visitation Reformation* med videokonstnären Bill Viola på Uppsala konstmuseum hösten 2017, är ett exempel på denna typ av samverkan kring utställningar. I det aktuella samarbetet deltog även Domkyrkan som visade ett flertal av Bill Violas videoverk inne i kyrkorummet.

Gustavianum hade 2016 drygt 80 000 besökare.

#### **Konstvetenskapliga institutionen**

Konstvetenskapliga institutionen vid Uppsala universitet erbjuder utbildning inom konstvetenskap, textilvetenskap och kulturvård. Institutionen har cirka 500 studenter varav 15 på masternivå och 8 på forskarnivå. Institutionen har en relativt ”bred inriktning” jämfört med motsvarande institutioner i Stockholm och Göteborg, enligt professor Jan von Bonsdorff.

Vid institutionen pågår ett flertal forskningsprojekt bl a *Det multisensoriska Vadstena* och *The Virtual Museum* (det senare ett samarbete med Institutionen för speldesign och Husgerådskammaren). Konstvetenskapliga institutionen har en ritmästare med verksamhet i Ritsalen, där undervisning i bl a kroki sker.

### **Svenska Kyrkan**

Svenska kyrkan i Uppsala stift visar vid tillfälle konst i domkyrkan. I Uppsala domkyrkas skattkammare förvaras och förevisas en unik och värdefull samling av medeltida kyrkotextiler och andra textila skatter.

### **Det fria konstlivet**

#### ***Uppsala Konstnärsklubb***

Uppsala Konstnärsklubb har cirka 144 medlemmar som är yrkesverksamma konstnärer. Föreningen är en mötesplats, utställningsplattform och intresseförening. Föreningen förfogar över tre lokaler i Walmstedtska gården – Galleri 1, Annexet samt Å-huset.

För att bli medlem i Uppsala Konstnärsklubb krävs medlemskap i KRO/KIF, uppvisande av seriös konstnärlig verksamhet under minst fem år samt hemhörighet i Uppsala kommun eller län.

#### ***Ateljéföreningar mm***

Det finns flera konstnärliga sammanslutningar i Uppsala till exempel Konstjord med ateljéer i Gottsunda kulturhus samt Uppsala Ekeby, Global Stone Uppsala och RackarArt.

#### ***Konstnärskollektiv***

Konstnärskollektivet HAKA-gruppen med fem medlemmar, driver konstverksamheten på Köttinspektionen och har numera arbetsateljéer i Ulleråker.

#### ***Kaleido***

Kaleido är ett kooperativ med ett flertal konsthantverkare som arbetar med keramik, textil, smyckeskunst, papper mm. Kaleido har butik och galleri på Godsmagasinet mittemellan centralstationen och Uppsala Konsert & Kongress.

#### ***Uplands konstförening***

Uplands konstförening är en ideell förening med uppgift att väcka, underhålla och bredda intresset för konst och konsthantverk. Uplands konstförening samarbetar med Uppsala konstmuseum i dialog kring olika frågor. Föreningen stödjer museet med volontärer och museet är behjälplig med lokaler till föreningens arrangemang.

#### ***KRO/KIF Uppland***

Konstnärernas Riksorganisation (KRO) och Sveriges Konsthantverkare och Industriformgivare (KIF) företräder yrkesverksamma bildkonstnärer, konsthantverkare och formgivare. KRO/KIF Uppland är en lokalförening med 170 medlemmar. KRO/ KIF har som mål att förbättra medlemmarnas ekonomiska och sociala villkor och göra det möjligt för bild- och formkonstnärer att vara yrkesverksamma. KRO/KIF driver projektet konstkuben, en mobil konststation som turnerar runt i Uppsala län. Innehållet i Konstkuben varierar och utvecklas i samråd med respektive kommun; mindre utställningar, workshops och samtal. Konstkuben finansieras av Region Uppsala.

### **Utställningsplatser för konst**

Utställningsplatser för konst utgörs i huvudsak av Uppsala konstmuseum och Bror Hjorths Hus, Galleri 1 och Å-huset i Walmstedtska gården samt Köttinspektionen. De sistnämnda aktörerna är bägge konstnärsdrivna verksamheter. Galleri 1 är attraktivt att ställa ut på med en kötid på cirka fyra år.

En ny satsning från Uppsala Konstnärsklubb är Barnens Å-hus, här bedriver klubbens medlemmar konstpedagogik med fokus på barn.

I Gottsunda kulturhus, K-punkten finns en mindre utställningshall inne i köpcentrat. I Gottsunda finns också en välutrustad pedagogisk verkstad.

Galleri London vid Fyrstorg är en ideell förening som driver galleriet med hjälp av medlemmar, frivilliga och sponsorer. Syftet är att visa fotokonst för en bred publik.

Det förefaller som om antalet utställningsplatser minskat på senare år. I Uppsala konstnärsklubs Matrikel 2017 beskriver skribenten Marit Jonsson utvecklingen av Uppsalas lokala konstscen under 60 år. När det gäller konstlivet på 1980-talet nämns följande utställningsarenor; Konsthallen, KonstSommar Galleri S.t Lucas, Galleri 1, Galleri Blå, Konst i veckan, Centrumgalleriet, Kavaletten, Celsiusgalleriet, Galleri Sara Hellberg, Uppsala stadshus, Hotell Uplandia, Galleri Smedhamre, Galleri Vinden, Galleri Dombron, Pharmacia och Upplandsmuseet.

### **Samverkan mellan olika aktörer**

Klimatet för samarbete mellan konstaktörerna förefaller både smidigt och gott. Det är dock inte på den formaliserade vägen samarbeten sker, utan mer utifrån situation/behov, aktuell tematik och finansieringssituation. Det finns inga formella stadfästa samarbeten mellan t ex Uppsala konstmuseum och Gustavianum eller mellan konstmuseet och andra kulturinstitutioner, men det förekommer relativt ofta.

#### ***Några exempel på samverkan:***

Uppsala konstmuseum har ett löpande samarbete med Uppsala Konsert & Kongress (UKK). Konstverk visas på konserthuset och musikarrangemang erbjuds på konstmuseet. Intresse finns att vidareutveckla och bygga ut detta samarbete. UKK önskar kunna erbjuda konstupplevelser i flera delar av den rymliga byggnaden. Verksamheterna skulle då förstärka varandra, konstnärligt och publikt.

Kring den uppmärksammade satsningen *Visitation Reformation* hösten 2017, med verk av Bill Viola som visades i såväl Uppsala Domkyrka som på Uppsala konstmuseum, samverkade museet med Svenska kyrkan och Gustavianum.

*Upsala Darling* hösten 2017 är ett samarbete mellan Uppsala konstmuseum och Upplandsmuseet. Projektet stöds av Region Uppsala.

I samband med konstmuseets utställning *Det eviga nuet* 2017 med konstnären Jan Svenungsson gjorde även Bror Hjorths Hus ett mindre nedslag i hans konstnärskap.

*Revolve Performance Art Days* är en performancefestival som arrangeras av Uppsala konstmuseum, Uppsala Konsert & Kongress, Uppsala stadsteater, Köttinspektionen Dans m fl.

### **Uppsala kommun utvecklar området konst och kreativitet**

Kulturnämnden har de senaste åren gjort ett antal insatser för att främja konstområdet generellt samt förbättra möjligheter och villkor för konstnärliga utövare och kreatörer.

- 2015 infördes fri entré på Uppsala konstmuseum och Bror Hjorths Hus.
- Konstmuseet fick utökade lokaler för program- och caféverksamhet 2015.
- Sökbara ateljéstöd introducerades 2016.
- Utvecklingsprocess pågår för att utveckla konstverksamheten i Walmstedtska gården.
- Kommunen har tillgängliggjort konstnärsateljéer i Ulleråker.
- Ett pilotprojekt genomförs 2018 för att i större utsträckning tillgängliggöra ateljéer i Ulleråker samt skapa ett kreativt kluster och mötesplats inom sektorn kulturella och kreativa näringar.



- Kommunen utreder möjlighet att skapa ett stipendium för nytutexaminerade konstnärer. Stipendiet skulle bestå i tillgång till ateljé i Ulleråker samt möjlighet att ställa ut på Uppsala konstmuseum, Studio 4.
- Investeringsbudgeten för Uppsalas offentliga konst har utökats från 6 Mkr till 36 Mkr.

På makroplanet har Uppsala kommun identifierat fyra särskilda kulturella geografiska tyngdpunkter i kommunens ytterområden där målsättningen är att kommuninvånarna ska ha tillgång till ett kulturcentrum med bibliotek, skola, fritidsgård, scener för musik, teater, dans samt lokaler för eget skapande och utställningar. Dessa fyra kulturcentra är Stenhagen, Gottsunda, Sävja och Gränby (under uppbyggnad).

### KRO/KIFs ranking av Uppsala som konstkommun

Uppsala kommun hamnar mycket högt - på sjätte plats bland Sveriges kommuner när det gäller den ranking av *Årets konstkommuner 2017* som KRO/KIF låtit genomföra. Sammanställningen väger samman ett antal aspekter kopplade till kulturpolitik och konstpolitik. Kommunerna som ligger före Uppsala är Skellefteå, Göteborg, Sigtuna, Karlstad och Värmdö. Malmö återfinns på plats 10 och Stockholm på plats 14.

<i>Uppsala kommun: (På plats 6 i ranking)</i>	
Kultursatsningar per invånare:	919 kr/år
Garanteras den konstnärliga friheten:	Ja
Tillämpas MU-avtalet*:	Ja
Tillämpas 1 % regeln för konstnärliga gestaltningar:	Delvis
Erbjuds konstnärer stipendier:	Ja
Erbjuds elever kulturskola inom bild och form:	Delvis

\*MU-avtal förkortning för; Avtal om upphovsmäns rätt till ersättning vid visning av verk samt medverkan vid utställning.

## 1.4 UPPSALA KONSTMUSEUM – EN FÖRDJUPNING

### Historik

Uppsala konstmuseum är kommunens dominerande och centrala konstinstitution. Uppsala konstmuseum har sina rötter i den utställningsverksamhet som Uplands konstförening startade på 1930-talet.

Museet bildades 1982 som en stiftelse med kommunen, landstinget och Uplands konstförening som stiftare.

Verksamheten bedrevs fram till 1994 i lokaler i Gamla Gillet vid Fyris torg i centrala Uppsala. Efter flera utredningar kring huvudmannaskap som initierades av kommun och landsting, beslutades 1993 att upplösa Stiftelsen Uplands konstmuseum och istället bilda Uppsala konstmuseum med kommunen som ansvarig huvudman och finansiär. Därmed upphörde också det tidigare regionala uppdraget.

Uppsala konstmuseum samarbetar fortfarande med Uplands konstförening i vissa frågor när det gäller utställningar och program. Föreningen håller möten och har förråd på museet samt bistår med volontärhjälp.

Uppsala konstmuseum är sedan 1995 lokaliserat till Uppsala slott. Lokalerna hyrs av Statens Fastighetsverk (SFV). Fram till 2017 bedrevs museiverksamheten i samarbete med Uppsala universitet. Uppsala slott, som började byggas av Gustav Vasa på 1540-talet, är ett av Uppsalas främsta landmärken beläget uppe på Kasåsen.



### **Verksamhet**

Verksamhetsbeskrivning för Uppsala konstmuseum 2017-2018:

Museets huvuduppgift är att samla, vårda och tillgängliggöra konst genom att arbeta med museets samlingar och erbjuda angelägen utställnings- och konstpedagogisk verksamhet av hög kvalitet till Uppsalas samtliga invånare och andra besökare.

Uppsala konstmuseum ska fungera som ett kunskapsnav inom bildkonstområdet och erbjuda alla invånare i Uppsala utställningar och övrig programverksamhet som presenterar, diskuterar och problematiserar såväl äldre som samtida uttryck inom områdena bildkonst och design.

Verksamheten präglas av att den är tillgänglig, samhällsengagerad och konstnärligt djärv.

### **Uppdrag**

- vårda och tillgängliggöra museets samlingar
- aktivt utveckla museets samlingar i form av inköp och eventuellt mottagande av donationer
- erbjuda angelägen utställnings- och konstpedagogisk verksamhet av hög kvalitet till Uppsalas samtliga invånare och andra besökare
- särskilt ansvara för att lyfta fram och synliggöra den regionala (= Uppsala län) konsten
- kan även bedriva verksamhet på platser utanför museibygnaden
- arbeta för att samverka med relevanta parter på lokal, regional, nationell och internationell nivå

### **Prioriterade målgrupper**

Pedagogisk verksamhet för barn och unga är ett prioriterat område.

### **Konstsamlingen**

Konstsamlingen består av drygt 12 000 verk. Samlingen består av regionalt och svenskt måleri från 1900-talet och framåt, teckningar och akvareller, skulptur, installationer, objekt, videokonst, en omfattande grafiksamling (40-45 % av totala volymen) med verk från 1500-talet fram till idag, keramik från Upsala-Ekeby samt samtida konst som köpts in till samlingen. Upsala-Ekeby samlingen utgörs av den mer experimentella delen av arvet från Upsala-Ekeby, medan de mer bruksorienterade objekten finns på Upplandsmuseet.

Samlingen kompletteras och byggs på med årliga inköp för 1 Mkr. Digitalisering pågår och cirka hälften av samlingen är digitaliserad. 2018 ökas inköpsbudgeten till 2 Mkr.

De årliga inköpen kompletterar samlingarna. Det kan handla om att fördjupa enskilda konstnärskap, förstärka den regionala representationen, köpa in från egna utställningar och skapa en historik.

Att bygga och presentera en samling är en medveten och dynamisk process.

Samlingen utgör en referentiell bas som omstöps utifrån aktuella teman och utställningar. Genom att aktivt lyfta fram verk i samlingen och spegla dem på nya sätt skapar man och omskapar. Värden omdefinieras och samlingen förädlas och växer.

### **Utställningar**

Uppsala konstmuseum utgör en intressant arena för modern konst och samtidskonst. Det är ett museum som med samlingen i ryggen kan göra spännande exposéer och fördjupningar i konst från samtid och historia med nationella och internationella utblickar. Här återfinns såväl tillfälliga utställningar, temautställningar som utställningar med utgångspunkt i konstsamlingen. Ett konstmuseum har ett uppdrag att förvalta och berika

samlingarna, till skillnad från en konsthall som arbetar endast med tillfälliga utställningar. Men den tid är förbi då konstmuseer var statiska institutioner där konstverken hängde i rader på samma plats år efter år, detta attraherar inte en nutida konstpublik. Idag krävs ständigt nya presentationer i ett högt innovationstempo.

Konstmuseet ser sig som en viktig länk till att utveckla enskilda konstnärskap, både när det gäller inköp av konst till samlingen och när det gäller urval till utställningar. Det föreligger en ömsesidighet som berikar kvaliteten hos både institution och utövare.

Ambitionen inom utställningsverksamheten är hög på Uppsala konstmuseum. Museet vänder sig till alla och har ett inkluderande och medvetet förhållningssätt. Förväntningar och uppfattningar hos publiken kan vara mycket olika och museet poängterar vikten att ha beredskap att ta emot de som kommer.

Fri entré, det nya caféet med Cajsas kök och hörsalen (Vasasalen) har öppnat upp och gjort museet mer tillgängligt och innehållsrikt.

Sammantaget utgör Uppsala konstmuseum en form av kulturcentrum för en vidsträckt radie av närliggande kulturella arrangemang, men där konsten utgör tydlig resonansbotten.

Utgångspunkten i utställningsarbetet är att inte kopiera andra, utan att ha en egen curatorisk och kreativ linje i utställningar och program. Att överraska och överträffa samt gärna spegla frågor och konstnärskap utifrån nya infallsvinklar. Detta har den senaste tiden manifesterats i ett flertal uppmärksammade utställningar t ex *Peter Weiss* 2016, Jan Svenungsson *Det eviga nuet* 2017, Bill Viola *Visitation Reformation* 2017, Kaarina Kaikkonen *My Outline* 2017 och Nicholas Hlobo *Zawelela ngale* 2017.

2018 visas bland annat en retrospektiv utställning med verk av konstnären Birgit Ståhl-Nyberg (1928–1982).

Samlingen "förpackas" ständigt om och visas utifrån olika aspekter under vinjetten *Samling i förvandling* på plan 4. Våren 2017 var temat *Uppsala* och utställningen visade måleri, skulptur, keramik, film och installationer där äldre konstnärer mötte yngre utövaras uttryck. Hösten 2017 är temat *Grafik*, som visar skilda verk ur museets samling representerande allt från 1600–1700-talsporträttörer till internationell grafik av popkonstnärer.

Den regionala basen och speglingen av den regionala konstscenen är viktig för konstmuseet. De regionala konstnärskapen finns oftast inte representerade i samma utsträckning någon annanstans, och utgör en unik tillgång för profilen hos ett lokalt konstmuseum.

*Stiftelsen Anna-Lisa Thomson Till Minne* utdelar varje år tre eller fyra stipendier till nyutexaminerade kvinnliga konstnärer från Sveriges konsthögskolor.

Under hösten 2017 presenterar konstmuseet hela tio olika pågående utställningar. Under våren 2017 presenterades fyra till fem utställningar. Samtliga dessa utställningar är egenproducerade. Detta måste räknas som en mycket hög produktions- och presentationstakt, inte minst med tanke på de tungarbetade lokalerna på slottet.

Till detta kommer den konst som ställs ut på Uppsala Konsert & Kongress. Under hösten har tre konstnärer; Karin Westman, Veronica Brovall och Maria Andersson ställt ut i konserthuset genom museets förmedling och installation.

Mixen på utställningar ser under 2017 ut enligt följande:

Våningsplan 1 och 3 visar Samtidsutställningar  
Våningsplan 4 visar Temautställningar/Samlingar  
Våningsplan 4 Nyöppnade Studio 4 visar aktuella utställningar och projekt

Den samlade utställningsytan utgör 1092 m<sup>2</sup> (2017).

2018 minskas utställningsytan till 981 m<sup>2</sup>.

### **Programverksamhet**

Programverksamheten består i vernissager och visningar, föredrag, soppluncher, seminarier, debatter samt konstnärssamtal som speglar och fördjupar aktuella utställningar. I anslutning till speciella evenemang som Kulturnatten, bjuds speciella programaktiviteter som t ex *City Horses*, Anna Källblad och Helena Byström 2017.

För familjer finns *Familjelördag* (cirka en gång per månad) med Drop-in verkstad och *Stora & Små* – visningar för vuxna och barn. Speciella lovprogram anordnas i museets verkstad. För barnfamiljer erbjuds varje dag *Konstnycklar* – där familjen kan gå på upptäcktsfärd och leta konstverk.

Skulpturjogging är en originell form av konstvisning där guide och löpleddare är museichefen själv. De joggande deltagarna guidas till olika verk i Uppsalas offentliga rum. Joggingturerna har olika teman t ex "platt konst" och "djur".

Programverksamhet och konserter har fri entré. Detta är ett led i strategin att bygga upp ett bredare och större publikunderlag på sikt.

I samarbete med Uppsala Konsert & Kongress anordnas konserter och musikarrangemang på konstmuseet. Musikprogrammen ansluter till det aktuella utställningsprogrammet. Under hösten 2017 har det hållits två konserter kopplade till Bill Viola och en konsert som relaterar till utställningen *Itsenäisyyt* och 100-årsminnet av Finlands självständighet.

*Revolve Performance Art Days* är en årlig performancefestival som genomförs i samarbete med bl a Köttinspektionen Dans.

Konstmuseet erbjuder såväl öppna visningar som bokade visningar för grupper.

Slottsvisningar har tidigare skett i museets regi, men detta är avslutat.

### **Pedagogisk verksamhet**

Skolpedagogik liksom förmedlingsverksamhet för allmänheten är en viktig hörnsten i museets verksamhet.

Uppsala konstmuseum har en verkstad där barn och vuxna själva kan uttrycka sig i bild och pröva olika material. Man erbjuder gratis visning och verkstad för förskolor, grundskolor och gymnasium i Uppsala kommun. Besöken består i visning, där gruppen tränas i bildseende av erfaren pedagog. Barn och ungdomar får träna i att utveckla språket genom tankar och begrepp med hjälp av konsten. Visningen kan kombineras med eget praktiskt skapande i verkstaden. Inspiration hämtas från konstnärliga tekniker, frågeställningar i utställningarna och metoder för visuell kommunikation.

Museet uttrycker att verkstadsarbetet är mycket uppskattat, eftersom estetiska processer erbjuder en annan typ av lärande, där taktila sinnen och kreativitet stimuleras. Skolbarn tränas i att som medborgare vara aktiva och ta del av offentlig konst och kultur.

Samtal pågår för närvarande med Uppsala kulturskola om att under 2018 starta kulturskoleverksamhet inom bildområdet på Uppsala konstmuseum. En rekrytering av ny pedagog som ska arbeta både med skolgrupper som kulturskola kommer att göras.

Uppsala kommun arbetar med utveckling av en kulturgaranti riktad mot skolan.

Antal barn i pedagogisk verkstad: 5135 (2016)

### **Publikutveckling**

Uppsala konstmuseum har fri entré till både utställningar och program. Publikutvecklingen har varit positiv de senare åren och 2016 hade museet 71 212 besökare, vilket är mer än en fördubbling på tio år.

<b>År</b>	<b>Antal besökare</b>
2006	27266
2007	23047
2008	38077
2009	40899
2010	44206
2011	42250
2012	42546
2013	46318
2014	44322
2015	55047
2016	71212

### Lokalyta

Lokalytan uppgår till 2489 m2 år 2018

Uppsala konstmuseum	Lokalyta (2018)
Plan 0 syd Cafédél och hörsal	385 m2
Plan 0 nord Pedagogisk studio/verkstad	140 m2
Plan 1 Reception/Samtidsutställningar	472 m2
Plan 2 Administration/kontor Yta	472 m2
Plan 3 Samtidsutställningar	156 m2 (+ biyta 45 m2)
Plan 4 Temautställningar/Samlingar, Studio 4	473 m2
Plan 5 Magasin Yta	346 m2
<b>TOTALYTA inkl Magasin</b>	<b>2489 m2</b>

Hyressumman uppgår till 2 925 787 kronor (2017) och inkluderar restaurang- och hörsal, men lokalhyra debiteras i sin tur Cajsas kök.

Magasin för offentlig konst (Uppsala kommun) har en lokalyta på 217 m2. Hyran betalas av Avdelningen för strategi och omvärld, Kulturförvaltningen.

### Funktionalitet

Museilokalerna i slottet är som väl känt ej anpassade till de tekniska och logistiska krav som ett modernt konstmuseum ställer. Det gäller såväl ur arrangörssynpunkt som publik synpunkt. Klimatkontroll finns men styrning saknas när det gäller både temperatur och luftfuktighet. Belysningen är av gammalt snitt. Akustikförhållanden kan vara svåra. Lasttag och transporthiss saknas. Föremål och verk får transporteras i personhissen eller i trappor. Magasinet på plan 5 är ytmässigt otillräckligt och konservatorutrymmen saknas. Ombyggnader och anpassningar till utställningar är svårarbetade p g a bristen på innerväggar.

Det saknas separata rumsdelar för visning av videokonst eller ljudbaserad konst.

Den pedagogiska verkstaden upplevs som liten, otillräcklig och omodern. En verkstad som har utrustning för arbete i såväl traditionell teknik som digital teknik är önskvärd.

Under 2018 kommer SFV att åtgärda hela receptionsplanets utställningsytor med fokus på akustik, belysning och väggar för upphängning av konst. Dessutom kommer hisshallarna att renoveras. Ett nytt kök för personalutrymmet har nyligen installerats.

Ur publik synpunkt upplevs konstmuseet som anonymt exteriört och svårnavigerat inomhus. Utställningarna presenteras i tre våningsplan, där hiss eller trappa leder. Våning två upptas av personalens kontor, vilket gör att besökaren ska "hoppa över ett plan". Det kräver extra insats och intresse av besökaren att sätta sig in i dispositionen mellan våningarna och förstå hur utställningarna hänger samman. Besökaren har endast en hiss att tillgå som dessutom delas med museets personal. Hörsalen förbättras kontinuerligt, men kräver ytterligare anpassningar tekniskt och akustiskt.

Huvudentrén är ej tillgänglig för personer med funktionsnedsättning, utan de hänvisas till ingång i bottenplanet.

När Johan III salen nu släpps av konstmuseet krävs en ny lösning för att leda besökaren till utställningsrummet i Hårlemansalen. Här finns en biyta på 45 m2 som kan omvandlas till nytt "entrérum".

Den fysiska tillgängligheten har inte förbättrats sedan de tidigare utredningarna 2010 och 2011. Däremot har Uppsala konstmuseum satsat ytterligare på ett välkomnande värdeskap, starkare kommunikation, man har fått en trevlig och rymlig hörsal (Vasasalen) för program, debatt, konserter och performance. Dessutom har Café Slottet med Cajsas Kök

öppnat i anslutning. Konstmuseet har en vacker och rymlig reception. Museishopen i bortedelen av receptionen är genomarbetad med ett elegant och sparsmakat urval, inte minst när det gäller litteratur.

Konstutställningarna i slottet presenteras attraktivt och omsorgsfullt under de förhållanden som bjuds i en historisk byggnad. De vackra trägolven i utställningsrummen ger en mjuk och varm känsla. Det finns delade meningar om estetiken i ett konstmuseum, många anser att den avskalade, tomma ytan i en "den vita kuben" lämpar sig bäst för att visa konst. I vissa sammanhang kan emellertid en miljö som slottet med sina historiska markörer och blinkningar till det förflutna vara en tillgång. Till det kommer slottets organiska byggnadsmaterial, forna tiders hantverkskänsla, rumsliga volymer och hänförande utsikt.

### **Identitet/profil/kommunikation**

Uppsala konstmuseum har ingen lätt utgångspunkt när det gäller att profilera verksamheten och skapa tydlighet vad publiken kan förvänta sig. För den oinvigde är det inte självklart att koppla den typ av samtidskonstutställningar som museet bjuder med slottets historiska miljö. En del kanske känner till Vasaborgens museum, Rikssalen, eller landshövdingens residens, men har svårt att få ihop den totala bilden. Det finns också ytterligare ett museum, Fredens Hus i slottet. Skyltningen på borggården är begränsad till ett par vepor och skyltställ. När man anländer till borggården från centrum ligger konstmuseet längst bort, det kan lätt missas. Det krävs alltså att man kliver uppför trapporna och in i konstmuseet för att man ska få en rättvisande uppfattning och intryck att man kommit till ett "modernt" konstmuseum.

Det finns en heltidstjänst som kommunikationsansvarig. Arbetet med kommunikation är mycket omfattande och utökas vartefter nya informationskanaler tillkommer som facebook, twitter och instagram. I kommunikationsuppgiften ingår grafisk formgivning, trycksaksproduktion, pressmaterial och utskick, nyhetsbrev, kataloger och publikationer, utställningstexter, profil- och identitetsarbete, webbredaktion, översättningsuppdrag mm.

Uppsala konstmuseum har ingen egen grafisk symbol utan den grafiska identiteten uttrycks i själva namnet som utgör museets logotyp. Detta skapar en svag visuell igenkänning i annonser, och trycksaker. I många fall är man en av flera avsändare, när det handlar om samarrangemang med t ex Uppsala Konsert & Kongress eller Region Uppsala.

Denna oklara avsändarsituation avspeglas i Uppsala enkäten 2017. Trots förbättrade publik-siffror är konstmuseet mindre känt bland Uppsalaborna 2017 än 2014.

29 % anger att de inte känner till Uppsala konstmuseum 2017 mot 21 % år 2014. Andelen som besökt museet är på samma nivå 17 % 2017 mot 16 % år 2014. Bland dem som ger betyg på verksamheten ger 59 % de högsta betygen 4 eller 5 (57 % 2014).

Orsaker till att man inte besökt museet det senaste året är framförallt tidsbrist. Hela 46 % i åldern 17-34 år anger dock att man inte är intresserad av konst. Endast 6 % anger skälet att det är svårt att ta sig till museet.

### **Kataloger och publikationer**

Vid större utställningar producerar konstmuseet utställningskataloger. Texter författas av medarbetare och/eller externa skribenter. Översättning görs till engelska.

### **Tjänster**

Tjänsterna består 2017 av: Museichef, Intendent samlingar, Intendent pedagogik, program och utställningar, Intendent utställningar 50 %, Konstpedagog 50 %, Tekniker/vaktmästare, Kommunikatör, Koordinator 75 %, Receptionist/museivärd, Utvecklingsledare (konsultuppdrag), timanställda museivårdar.

#### FAKTARUTA UPPSALA KONSTMUSEUM

Konstsamlingen	12 000 verk	
Totalyta inkl magasin	2489 m2	(2018)
Utställningsyta	981 m2	(2018)
Magasin	346 m2	(2018)
Besökare	71 712	(2016)
Pedagogik/barn (deltagare)	5 135	(2016)
Anslag drift	10 732 000 kr	(2017)
Anslag inköp	1 000 000 kr	(2017)

### 1.5 OPEN SPACE/DIALOGFORUM

Under hösten 2017 bjöd kulturförvaltningen in ett 30-tal representanter för Uppsalas konstliv till ett Open Space-seminarium. Syftet var att ge inspel och diskutera hur Uppsalas framtida konstverkssamhet ska gestalta sig, hur konstverksamheten kan bli mer dynamisk och hur framtidens konstmuseum skulle kunna se ut.

De frågeställningar som engagerade deltagarna mest var;

- Hur få en internationell mötesplats med lokal och regional relevans?
- Hur får vi låga trösklar till konsten?
- Anordna arkitekturtävling för nybyggt konstmuseum
- Vem betalar? Hur mycket?
- Vad ska ett konstmuseum innehålla?

Även frågor kring hur ett museum ska attrahera fler besökare, vem ett museum är till för, konsthögskolefrågan, konstnärshotell/residens och ett konstmuseums roll för att skapa ett kreativt klimat och en hållbar och innovativ miljö diskuterades. Frågan om vad som ska hända med Uppsala slott om konstmuseet flyttar kom också upp.

### 1.6 SAMMANFATTANDE KOMMENTAR

Hur ska vi beskriva Uppsala som konstkommun/stad?

Är den vibrerande, medelmåttig eller rentav "a sleeping beauty"?

Intervjuer ger vid handen att den är lite avvaktande och ljum, men alla tycks överens om den stora potentialen som Uppsala har att bli en livaktig och relevant konstscen. Dels genom den redan nu betydande kvalificerade kulturpubliken, det starka och rika kulturella och historiska arvet, det stora intresset för andra konstarter som litteratur, teater och musik, närheten till Stockholm och befolkningstillväxten.

Två institutionella konstaktörer finns med Uppsala kommun som huvudman; Uppsala konstmuseum och Bror Hjorths Hus. Bägge uppvisar stor vitalitet, både när det gäller utställningar, program och pedagogik/förmedling. Ett problem har de emellertid gemensamt – bägge museer ligger avsides och otillgängligt i staden. De är på något sätt vända bort från flödet av människor, bort från centrum och bort från den livgivande pulsen i centrum. Bror Hjorths Hus placering bygger på konstnärens hem på Norbyvägen och har sin givna placering och hemhörighet. Uppsala konstmuseums placering på Uppsala slott diskuteras längre fram i avsnitt del 4 om lokalisering.

De som intervjuats i förstudien, som ju till stor del är personer insatta i det lokala konstlivet, uttrycker respekt för Uppsala konstmuseums nuvarande verksamhet. Det gäller såväl utställningar som program och pedagogik.

Många tycker att tempot är högt och variationen stor och spännande när det gäller utställningar och publika program.

”Att det finns ett konstmuseum är ju en otrolig styrka”, uttrycker en av intervjupersonerna. Det finns en omsorg och välvilja kring konstmuseets framtid.

Dialogforum och samtal med intressenter indikerar dock en förväntan och stark önskan om att Uppsala utvecklar ett konstmuseum i större format, verksamhetsmässigt och fysiskt. Ett museum som har ännu starkare lyskraft och som förutom den viktiga lokala och regionala relevansen, även når ut nationellt och internationellt.

Naturligt nog har den flera decennier gamla debatten om ett nytt hus för konsten skapat en viss trötthet hos många konstvänner som varit med länge. Man tycker att det är hög tid att agera från politiskt håll. Uppsala konstmuseums placering på slottet ses av en stor majoritet av de intervjuade i denna förstudie som olämplig på grund av bristande tillgänglighet, såväl fysisk som mental. Det är svårt att ta sig upp på slottet och när man väl är i konstmuseet möter man krånglig logistik, begränsad överblick, opraktiska hissmöjligheter och tunga trappor. Många menar också att kännedomen om konstmuseet kommer att förbli på en onödigt låg nivå i framtiden beroende på det avsidades läget. Vidare uttrycks tvivel om att museet med nuvarande läge kan lyckas nå nya publikgrupper, de som inte är vana vid att besöka konst – och kulturinstitutioner. Uppsala slott har såväl symboliskt som bokstavligen höga trösklar att forcera, vilket kan avskräcka.

Det hjälper inte i sammanhanget att slottet vid sidan av domkyrkan i sig är de mest synliga byggnaderna i staden. Slottet som centralpunkt för en attraktiv och vital framtida konstmuseiverksamhet är svår att förverkliga, anser merparten av de intervjuade. Däremot är de flesta överens om att slottet är en angelägenhet för Uppsala kommun att värna om och att utveckla som besöksdestination.

Glädjande nog och trots den geografiska placeringen uppvisar såväl Uppsala konstmuseum som Bror Hjorths Hus goda publiksiffror. Kommunen bjuder på fri entré på bägge dessa konstinstitutioner, vilket är både generöst och positivt som signalvärde. Även evenemangen på Uppsala konstmuseum är gratis. Detta som ett led i strategin att bredda och etablera publikunderlaget och intresset för konstmuseet. Bägge institutionerna lägger sig också vinn om ett välkomnande och vänligt bemötande. Ledningarna uppger att man arbetar medvetet och aktivt med att professionalisera bemötande och förmedlingsroll hos museivårdar och guider.

”Uppsala konstmuseum är i rörelse”, skriver museichef Daniel Werkmäster i programbladet för hösten 2017. Denna utredning instämmer i detta uttalande. Museets rörelse är progressiv, medveten, originell och utgör en stark plattform för vidareutveckling.

Det allmänna konstklimatet i Uppsala förefaller däremot något dämpat och orsakerna till detta är många. När det gäller det fria konstlivet och konstscenen i Uppsala nämner flera av de intervjuade att många gallerier och visningsplatser för konst stängt ner sin verksamhet. Detta har dock Uppsala gemensamt med andra städer t ex Lund, Malmö och Umeå. Gallerierna har succesivt under 2000-talet koncentrerats till Stockholm.

Fasta utställningsplatser för fria konstutövare är också begränsat, om vi bortser från konstmuseet och Bror Hjorths Hus. Uppsala har i stort sett endast Köttinspektionen, Galleri 1 och Å-huset att tillgå.

Kulturnämndens insatser för att stärka och främja konstlivet är bra och ger ringar på vattnet. Att samverka med olika konstaktörer och att i dialog med det fria fältet arbeta med förnyelse kommer att ge utdelning. Det fria konstlivet som ”ekosystem” får behövlig skjuts av att Uppsala kommun visar intresse och stöd för konstlivet genom fri entré, ateljéstöd, utveckling av Walmstedtska gården och Köttinspektionen, tillhandahållandet av ateljéer i Ulleråker med mera. Kreatörerna är ofta nyckel till förändringsprocesser inom kultursektorn och kan med små medel ”försätta berg”.



En injektion skulle kunna vara att Uppsala kommun tillskapar fler forum för mer samverkan med konstfältets aktörer, där såväl konstinstitutioner, konstorganisationer och konstnärsföreningar deltar på "lika villkor". På så sätt kan ett solidariskt klimat skapas som gynnar konsten.

Önskan om att göra konsten tillgänglig på fler platser i kommunen är kulturpolitiskt relevant och bör tas hand om i ett eget utvecklingsprojekt, gärna i samverkan med konstnärsorganisationerna. Den konstnärliga produktionen, tilltro till professionellt arbete och innehåll är den plattform som bör vara utgångspunkt i planeringen för decentraliserad konstverksamhet. Att starta nya så att säga decentraliserade konsthallar från ingenting är en svår och resurskrävande uppgift.

Ett illustrativt exempel är K-punkten i Gottsunda Kulturhus. Här finns en utställningshall i ett attraktivt sammanhang med café och konstnärsateljéer i samma byggnad, som tillika är ett stort köpcenter med daglig publik. Trots goda förutsättningar för en mindre aktiv och publiköppen konsthall, är lokalen mestadels stängd.

Samverkan mellan Uppsala kommun och Region Uppsala inom konstområdet försiggår i viss utsträckning, men bör utvecklas i strategisk riktning för framtiden. Om inte Uppsala konstmuseum har en relevans på den regionala nivån, blir man förbisedd på den nationella nivån. Detta gäller ekonomiskt stöd från staten, men även uppmärksamhet och attraktivitet i konst- och kulturvärlden.

Den regionala satsningen på konst är under uppbyggnad och kan få förnyad spets med den nya regionala kulturplanen som arbetas fram för 2019-2022. Här finns goda möjligheter för Uppsala kommun att spela in nya idéer, och tillsammans med regionen identifiera områden för strategiska förstärkningar t ex inom pedagogik, förmedling samt situations- och platsspecifik konst, som är den regionala konstkonsulentens nuvarande inriktning. Även när det gäller internationalisering och konstnärsresidens bör samverkan ske med Region Uppsala. Genom regional koppling kan dörrar öppnas till den statliga nivån, till myndigheterna Konstnärnämnden och Kulturrådet.

En svaghet för tillväxt och förnyelse inom konstlivet som påtalats genom åren, är bristen på högre eftergymnasiala konstnärliga utbildningar. Inget dynamiskt växelspel mellan utövare, utbildning och konstinstitutioner kommer till stånd. Uppsala går miste om det tryck och energi som högre konstnärliga utbildningar skapar och som till stor del ligger bakom t ex Malmös starka utveckling mot en intressant och mångfacetterad konstscen de senaste tjugo åren. Kommun, region och universitet bör här gemensamt identifiera möjligheter att tillskapa utbildningar med relevans för det konstnärliga och estetiska fältet.

Genom att Gustavianum går in en ny fas i och med ombyggnaden och erhåller nya attraktiva och anpassade utställningsytor för konst, tillkommer en stark och tydlig arena i Uppsala.

I det ombyggda Gustavianum kommer från och med 2019 den unika och värdefulla historiska konstsamlingen visas i valda delar. Det blir en för publiken gynnsam bodelning, där den äldre konsten hamnar i en naturlig kontext på Gustavianum, vilket i sin tur skapar öppning för Uppsala konstmuseum att ta tydligare position inom modern konst och inom samtidskonst.

Avslutningsvis är det en styrka att Uppsala kommun nu anammar 1 % regeln fullt ut vid offentlig byggnation. Det gynnar hela konstfältet, inte minst för konstnärers möjligheter att producera, sälja och visa verk.



## DEL 2 OMVÄRLD OCH FRAMTID

### 2. 1 UPPSALA NU OCH I FRAMTIDEN

Uppsala står inför ett stort förändringstryck och en kraftig tillväxt. År 2050 kan invånarantalet uppgå till 280 000 – 340 000, något som innebär stora utmaningar. Den nya situationen implicerar att kommunen tar höjd för betydligt fler kulturutövare och fler kulturkonsumenter, och planerar för en starkare kulturell infrastruktur lokalmässigt och resursmässigt.

#### *Kulturvanor*

Uppsalas ställning som kulturstad är stark. Uppsala hamnar på tredje plats bland svenska städer i SOM-institutets sammanvägda kulturindex för 2016.

Indexet är baserat på kulturvanor hos medborgarna i de 34 största städerna i Sverige. Mest kulturaktiva i genomsnitt är befolkningen i Lund, följt av Stockholm och därefter som sagt Uppsala.

Olika kulturformer har en egen rankinglista som bygger på invånarnas deltagande.

Kulturform	Uppsalas rankingplats	Sammanvägt kulturindex	
Teater	5	Lund	1
Bio	5	Stockholm	2
Bokläsning	4	Uppsala	3
Biblioteksbesök	5		
Pop/rock	4		
Museumsbesök	5		

#### *Vem går på konstutställningar?*

Genom SOM-institutet får vi också reda på en del om konstpubliken generellt i Sverige. Den del av svenskarna som besöker konstutställningar uppgår till 40 % år 2016. Andelen har varit relativt stabil sedan 2007 då konsten började att ingå i mätningarna kring kulturvanor. Högst andel som besökt konstutställningar återfinns i storstäderna och lägst andel uppmäts i ren landsbygd.

Kvinnor är mer konstaktiva än män, men konstbesöken är jämnt fördelade i åldersgrupper (16-85 år). Personer från tjänstemannahem går mer än dubbelt så mycket på konstutställningar som personer från arbetar- och jordbrukarhem.

#### *Befolkningsprognos Uppsala*

Uppsala kommun är under mycket stark tillväxt och förändringstryck. Kommunen hade 2016 214 559 invånare. Prognosen för 2025 pekar på drygt 245 000 invånare och tittar vi ännu längre fram till år 2050 så är den prognosticerade befolkningen 318 000. 2050 har Uppsala utvecklats till en av Sveriges storstäder.

#### **2025 har Uppsala enligt prognos:**

58 150	barn och unga	under 20 år
19 920	personer	mellan 20–25 år
124 180	personer	mellan 25–65 år
43 500	personer	över 65 år

### **Prioriteringar i Uppsala kommun**

Uppsala har en växande arbetsmarknad med 2000 nya jobb varje år, ett starkt växande näringsliv och ett expansivt bostadsbyggande med 3000 nya bostäder om året.

*De kärnvärden som identifierats i Uppsalas platsvarumärke är:*

- Internationell
- Kompetent
- Inspirerande
- Nära

*För ett Uppsala där fler vill verka, etablera och investera:*

- Mer innovativt
- Mer tillsammans
- Mer snabbfotat

*För ett Uppsala där fler vill bo och leva:*

- Mer levande
- Mer mångfald
- Mer livskvalitet

*För ett Uppsala fler vill besöka:*

- Mer välkomnande
- Mer överraskande
- Mer smidigt

Bland övriga prioriteringar finns ambitionen att positionera Uppsala som landets fjärde storstad, sträva efter ett ekonomiskt, ekologiskt och socialt hållbart samhälle och landsbygdsutveckling.

### **Hur stärka Uppsala som kulturdestination?**

För att förverkliga kommunens intention att positionera Uppsala som landets fjärde storstad och kraftigt öka turismen bör kultur och konst ingå som viktiga byggstenar. Uppsala har ju allt, kanske läsaren tänker, så vad är problemet. I den mån det finns ett problem kan man tänka sig att det bl a består i närheten till Stockholm. En mindre stad så nära en kultur- och upplevelsemetropol hamnar lätt i skuggan när det gäller besöksnäringen. Uppsala ligger i topp i Sverige när det gäller konferensgäster, men har svårare när det gäller att få flerdagsbesökare att stanna för kulturutbud och upplevelser. Ett annat problem som framskyntat är bristen på samordnad och kommersiellt driven turismutveckling. Tydlighet och pregnans i kommunikationen behövs, det finns mycket att se och uppleva, men det är utspritt på många arrangörer/huvudmän, många platser över vidsträckta områden, i vissa fall är det bristfälliga kommunikationer rent fysiskt som till t ex Bror Hjorths Hus och Uppsala Slott.

### **Uppsala kommuns innerstadsstrategi**

Innerstaden har en speciell och överordnad roll i kommunen. Den är viktig för Uppsalas identitet och den är stadens mest aktivitetstätta plats med bra lägen för handel, nöjen, kultur, kontor och bostäder.

Många vill etablera sig, arbeta och bo i Uppsalas innerstad och förändringstrycket är stort. Samtidigt finns många värden och intressen som kräver hänsyn vid förändring. Ett expanderande Uppsala står inför många utmaningar, varför kommunen har tagit fram en fördjupande strategi för innerstaden.

*Innerstadsstrategin, Stadsliv i mänsklig skala 2016* är Uppsala kommuns vägledning för en långsiktig utveckling av den centrala staden. Innerstadsstrategin är tillsammans med översiktsplanen viktiga planeringsdokument för kommunen. De ger en långsiktig inriktning för hur staden och dess innerstad ska utvecklas fram till 2030–2050 och ger viktig vägledning för detaljplaner och bygglov.

Ur Innerstadsstrategin:

*Centrala Uppsala har två tydliga mittpunkter: Resecentrum och Stora Torget. Resecentrum utgör samlingspunkten för resande med kollektivtrafik och Stora Torget är samlingspunkten för handel och stadsliv. Från dessa punkter har vi avgränsat ett område inom en kilometer*

*vilket motsvarar ett gångavstånd på tio minuter. Därefter har vi utvidgat avgränsningen så att den omfattar utvecklingsområdena i Kungsängen och Boländerna. Mot öster har området istället begränsats för att inte omfatta för stor del av villaområdet i Fålhagen.*

*I Uppsalas centrum ska det vara liv och puls under stora delar av dygnet och året om. Vi kallar det stadsliv i mänsklig skala. Stadens platser ska planeras och utformas för sinnliga upplevelser och möten mellan människor med olika intressen och bakgrund. Det är mångfalden som skapar det rika stadslivet. Konst i olika former berikar också upplevelsen i stadsrummet. Permanent, tillfällig, självständig eller integrerad konst ska kunna ta plats i det offentliga rummet – som en scen för konstnärliga uttryck.*

Innerstadsstrategin i sex punkter:

- Utveckla centrala staden med attraktiva och flexibla mötesplatser för alla
- Prioritera staden för gående och vistelse
- Sammankoppla stadens centrala delar i ett mer finmaskigt nät
- Förstärk kollektivtrafikens attraktivitet med tydliga stråk och strategiskt lokaliserade knutpunkter
- Utvidga och utveckla centrala stadens yta för handel och stadsliv
- Utveckla Uppsalas identitet som dynamisk och växande universitets- och kulturstad

## 2.2 SVENSK KULTURPOLITIK

### Nationella kulturpolitiska mål

De nationella kulturpolitiska målen är formulerade så här:

*Kulturen ska vara en dynamisk, utmanande och obunden kraft med yttrandefriheten som grund. Alla ska ha möjlighet att delta i kulturlivet. Kreativitet, mångfald och konstnärlig kvalitet ska prägla samhällets utveckling.*

### Kultursamverkansmodellen

#### Historik

Den offentliga kulturpolitiken bygger på principen att stat, regioner och kommuner har ett delat ansvar för kulturpolitikens genomförande. År 2014 uppgick den offentliga finansieringen inom ramen för kultursamverkansmodellen till nära fyra miljarder kronor. Av dessa medel uppgår statens bidrag till 1,2 miljarder kr, regionernas till 1,8 miljarder och kommunernas till ca 1 miljard kronor. Både regionernas och kommunernas årliga bidrag till kultursamverkansmodellens verksamheter har relativt sett ökat mer än statens bidrag under perioden 2010–2014.

Riksdagen beslutade 2009 om en ny modell för fördelning av statliga medel till regional kulturverksamhet, den så kallade kultursamverkansmodellen. Syftet med modellen är att öka det regionala inflytandet samtidigt som ansvars- och rollfördelningen mellan nationell, regional och lokal nivå tydliggörs. Sedan 2013 är alla län utom Stockholms län med i kultursamverkansmodellen. Kultursamverkansmodellen innebär att regionen får fördela vissa statliga medel till regional och lokal kulturverksamhet. Tidigare beslutade regeringen vilka regionala kulturinstitutioner eller kulturverksamheter som fick möjlighet att ansöka om statligt stöd från Statens kulturråd.

Staten har fortsatt övergripande strategiskt ansvar för den nationella kulturpolitiken och för att uppnå de nationella kulturpolitiska målen; att kulturen ska vara en dynamisk, utmanande och obunden kraft med yttrandefriheten som grund, att alla ska ha möjlighet att delta i kulturlivet och att kreativitet, mångfald och konstnärlig kvalitet ska prägla samhällets utveckling.

Varje region upprättar en kulturplan där man redogör för prioriteringar och satsningar under en period av 3 eller 4 år. Region Uppsala arbetar just nu enligt Kulturplan 2015–2018. Det är kulturplanen som ligger till grund för de medel som tilldelas från staten.

### **Bild och form blir eget område**

Regeringen har initierat en översyn av kultursamverkansmodellen som varit på remiss under 2017.

I denna förslås att Bild- och formområdet ska pekats ut som ett eget definierat område som kan få stöd inom ramen för kultursamverkansmodellen. Samtidigt tas Konst- och kulturfrämjande verksamhet bort som ett eget område. Motivet är att Bild- och formområdet är under mycket stark utveckling. Många verksamheter håller hög kvalitet och publiktillströmningen ökar till konstmuseer och konsthallar. Vidare skriver regeringen att de svenska bild- och formkonstnärerna står sig väl i konkurrensen på den internationella konstscenen.

Uppsalas kulturnämnd har i remissyttrande (DS 2017:8) till Kulturdepartementet uttryckt att man ser positivt på att bild- och formområdet blir ett nytt verksamhetsområde inom kultursamverkansmodellen.

Kulturnämnden skriver att man gärna ser ett regionalt uppdrag till Uppsala konstmuseum för att arbeta långsiktigt med bild- och formområdet i regionen.

### **Ny museilag**

1 augusti 2017 trädde den nya lagen som reglerar offentligstyrda museer i kraft.

Innehåll som har bäring på denna förstudie är a) att museernas oberoende lagstadgas b) att det fastslås att utställningar och annan publik verksamhet ska vara kunskapsbaserad och att museerna ska bidra till forskning c) museilagen reglerar vidare att museer ska samarbeta bland annat genom att statliga museer får möjlighet att donera föremål till kommunala museer samt slutligen d) att Riksantikvarieämbetet (RAÄ) får samordningsansvar för museifrågor.

### **Utökat stöd till den fria konsten 2018**

För att förbättra förutsättningarna för den fria konsten satsar regeringen 115 Mkr extra under 2018 och framåt. Av dessa medel går bland annat 12 Mkr till aktörer inom bild- och formområdet och 10 Mkr till Statens konstråds stöd till konstnärlig gestaltning.

## **2.3 FRAMTIDENS KONSTMUSEUM – ROLL, EFFEKTER, LÖSNINGAR OCH UTMANINGAR**

### **Roll och uppgift**

Hur ser situationen för de svenska konstinstitutionerna ut idag och framgent?

Bilden skiftar kraftigt i hur svenska kommuner har organiserat de offentliga konstinstitutionerna, men generellt är konsten ett kulturpolitiskt prioriterat område för utveckling och förstärkt kulturell infrastruktur. Publika mötesplatser för konst har blivit viktiga och populära samtida arenor för en stads identitet och självreflektion.



*Jag tror att konsten fyller en viktig funktion i samhället och att samtida konst är särskilt angelägen just för att den speglar sin tid. Att samhället behöver en plats, en sfär, där diskussioner kan föras på andra sätt än i medierna. Och där det kan finnas plats att formulera sig på oavslutade, intuitiva, tveksamma, obehagliga eller humoristiska sätt.*

En del kommuner har likt Uppsala ett kommunalt konstmuseum, andra har ett länsmuseum för kulturarv och konst. Många kommuner har endast en konsthall, ofta i anslutning till annan kulturverksamhet som bibliotek. Större kommuner som Malmö, Göteborg och Stockholm har såväl konstmuseer som konsthallar.

Många helt privata konsthallar har öppnat i Sverige under 2000-talet, det kan vara en näringslivsprofil som i rollen av mecenat finansierar och driver en konsthall. Det finns också konstcentra och utställningsplatser för samtidskonst som drivs av konstnärskollektiv eller nätverk, ofta med någon form av offentligt stöd eller bidrag.

Såväl konstmuseer som konsthallar satsar med stor energi, förutom på relevant utställningsverksamhet, på program, förmedling och pedagogik. Utveckling av publikt arbete och involvering av publik har hög prioritet generellt.

Riksförbundet Sveriges Museer pekar ut ett antal samhällsutmaningar för museirollen i framtiden:

- Generellt har museer en viktig roll tillsammans med andra kunskapsinstitutioner som skolor och bibliotek att hjälpa till med redskap för hur människor kan orientera sig i samtidens intensiva nyhets- och informationsflöde.
- En viktig förändringsprocess är övergången från att vara ett museum *om* något till att vara *för* eller med någon. Att släppa in det omgivande samhället och diskutera vad ett museum är till för.
- Den nya digitala teknologin gör att människor inte längre är beredda att vara passiva mottagare av information, utan vill vara aktiva deltagare. Människor förväntar sig att vara "medskapare" när de konsumerar olika slags upplevelser.
- Användningen av museets samlingar förändras, de är fortfarande mycket viktiga eftersom de skapar en naturlig kontaktyta mot besökarna. Men de behöver en kontext skapad av museet eller av museet tillsammans med publiken som "medskapare".
- Vikten av ett inkluderande förhållningssätt även när det gäller inriktning och strategi.
- Under flertalet år har museum och universitet glidit ifrån varandra, trots att båda verksamheterna egentligen är beroende av varandra. Museerna behöver den senaste forskningen för att verksamheten ska behålla sin trovärdighet, och universiteten behöver museerna för att uppfylla "den tredje uppgiften" – att dela med sig av kunskap.
- Lärandet och den pedagogiska rollen är central för museet. Detta gäller gentemot skolor, men också ur ett bredare perspektiv.

### **Konstsamlingens roll**

Konstsamlingen är basen för ett konstmuseum, men hur förändras betydelsen i ett nytt medielandskap med digital tillgänglighet till ett oändligt flöde av bilder och skeenden?

I Göteborgs konstmuseums skriftserie *Sciascope 5*, diskuterar Kristoffer Arvidsson hur ett konstmuseum förhåller sig till sin samling.

Genom digitala museikataloger sökbara via internet kan samlingar göras tillgängliga och användbara på nya sätt för både forskare och allmänhet. Trots detta lockar originalet fortfarande stora publikskaror. Museet har en mycket stark position som vallfartsort. Spridningen av reproduktioner har i själva verket förstärkt konstverkets aura, dess utstrålning som unikt original, menar författaren.

Kristoffer Arvidsson betonar att museets identitet är nära förknippad med samlingen. I dagens konkurrensmiljö marknadsförs enskilda verk och samlingar för att konsolidera museets unika image. Internationellt kända konstnärers verk är en konkurrensfördel, men

det är även en fördel att kunna visa något som ingen annan har, t ex en sammanhållen specifik lokal samling som ger identitet och strålgans.

Arvidsson redogör för hur museerna växte fram ur 1800-talets bildningstradition, där konstmuseerna först inrättades som offentliga representationer av nationalstaten, där det nationella uppdraget, vetenskaplig ansats och didaktisk funktion var i fokus. Denna drygt tvåhundraåriga uppfinning som vi kallar konstmuseum styr fortfarande vår uppfattning om vad konst är, menar författaren. Han påpekar att en globaliserad värld präglad av mångfald och konkurrens, där gamla kategorier och identiteter, liksom själva konståbegreppet är stadda i upplösning, ställer museerna inför stora utmaningar. Hur ska museerna förhålla sig till dokumentation och samling av konst som inte är objektbaserad, utan består av sociala processer.

### **Effekter av ett konstmuseum**

Malmö har under många år diskuterat frågan om ett nytt konstmuseum, var det skulle kunna placeras och ansluta till stadens behov och utveckling. Malmö konstmuseum är idag inrymt i otillräckliga och omoderna lokaler i Malmöhus Slott där man delar lokaler med Malmö Museer.

I en färsk utredning kring effekter av en eventuell flytt av Malmö konstmuseum pekas på följande positiva effekter av ett nytt konstmuseum i staden som kan anses som generellt giltiga: (utredarens sammanfattning)

#### ***Verksamhetsrelaterade effekter***

- Förbättrade förutsättningar för att bedriva befintlig och ny verksamhet
- Förbättrade förutsättningar för kunskaps- och innehållsproduktion
- Tydligare profilering
- Synergier inom kultursektorn
- Ny publik når museet

#### ***Strukturella effekter***

- Stärkta eller nya flöden i staden
- Utvidgning av stadskärnan
- Positiv profilering av ett område
- Förbättrad infrastruktur

#### ***Sociala effekter***

- Kulturen tillgängliggörs för nya grupper
- Ökad rörlighet mellan stadsdelar
- Förbättrad integration

#### ***Ekonomiska effekter***

- Ökat besökarantal
- Ökade intäkter för andra näringar, handel och turism
- Stärkt varumärke för staden
- Stimulerar andra satsningar och investeringar

### **Exempel på lösningar i några svenska kommuner**

Precis som i Malmö och Uppsala har ett flertal kommuner diskuterat och utrett frågan om hur man ska planera för en modern konstverksamhet. Det är ofta stadens och institutionens specifika situation som blir avgörande för vilken modell som väljs. Nedan presenteras några olika lösningar som kommuner gjort för utformning av en aktuell konstinstitution.

#### ***Västerås Karlsgatan 2***

Västerås kommun tillskapade efter utredning en ny kulturinstitution Karlsgatan 2 i ombyggda ASEAs industribyggnader i centrala Västerås. Här samsas numera två museer;

Västerås konstmuseum och Västmanlands läns museum. Västerås konstmuseum visar utställningar med framförallt svensk och nordisk samtidskonst och med verk ur stadens konstsamling. Västmanlands länsmuseum är ett kulturarvmuseum.

#### ***Kalmar Konstmuseum***

Kalmar Konstmuseum öppnade 2008 i en ny byggnad i Kalmar stadspark. En internationell arkitekttävling och det vinnande förslaget av Tham & Videgård Arkitekter väckte stor uppmärksamhet och intresse. Museibygnaden förbands med den tidigare restaurangbyggnaden från 40-talet som fanns i parken ritad av Sven Ivar Lind. Kalmar Konstmuseum har Kalmar konstförening som huvudman och utgör ett regionalt museum för Kalmar län med ansvar för det regionala Designarkivet.

#### ***Bildmuseet Umeå***

Bildmuseet i Umeå är en enhet inom Umeå universitets Konstnärliga Campus tillsammans med Konsthögskolan, Arkitektihögskolan, Designhögskolan och Humlab X. Bildmuseet är en konsthall för internationell samtidskonst och har ingen egen samling. Bildmuseet fick en helt ny museibygnad ritad av Henning Larsen Architects i samarbete med White Arkitekter 2012. Tidigare låg bildmuseet på museiområdet Gammlia tillsammans med Västerbottens museum.

#### ***Moderna Museet Malmö***

Moderna Museet Malmö öppnade 2009 och är en del av den statliga myndigheten Moderna Museet. Tidigare huserade konstmuseet Rooseum i det f d gasverket i centrala Malmö. Moderna Museet Malmö finansieras av staten, Region Skåne och Malmö stad tillsammans. Museet genomgick en ombyggnad och renovering inför nyöppnandet. Även här var det Tham & Videgård Arkitekter som stod för den arkitektoniska lösningen.

Bland annat tillkom en helt ny entréhall och café/restaurangdel ut mot gaturummet. Moderna Museet Malmö har ingen egen samling utan disponerar den omfattande samlingen hos Moderna Museet i Stockholm. Uppdraget är att tillgängliggöra Moderna Museets samling för södra Sverige och Öresundsregionen samt visa samtidskonst.

#### ***Hallands konstmuseum, Halmstad***

Hallands konstmuseum, är ett regionalt konstmuseum i Halmstad som ligger vid Nissan. Museet genomgår för närvarande en om- och tillbyggnad. Den ursprungliga byggnaden är från 1933 och ritades av Ragnar Hjorth. Den nya museibygnaden beräknas stå klar 2019. Arkitekter är White Arkitekter. Vid om- och tillbyggnationen har tillgänglighet högsta prioritet. Hallands konstmuseum har en omfattande konstsamling av halländskt måleri som kommer att visas, liksom tillfälliga samtidskonstutställningar.

#### ***Tensta konsthall***

Tensta konsthall öppnade 1998 i Stockholmsförorten Tensta med ca 20 000 invånare. Konsthallen är unik genom sin placering i en förortsmiljö till Stockholm. Konsthallen tillkom genom finansiering av Stockholms kommuns dåvarande ytterstadssatsning samt Kulturhuvudstadsåret 1998.

Konsthallen utvecklades snabbt till en intressant institution inom samtidskonst. Tre målsättningar var framträdande när Tensta konsthall etablerades; att visa svensk och internationell samtidskonst, att nå den etablerade konstpubliken och att bygga upp en ny publik med lokal förankring. Konsthallen har huvudsakligen finansierats genom offentliga medel från landsting, kommun, stadsdel samt Statens Kulturråd. Konsthallen arbetar mycket aktivt mot föreningar och arbetsplatser.

## Framgångsfaktorer för ett konstmuseum

---

*Intervju med Sune Nordgren (SN), tidigare chef för Malmö Konsthall och Baltic Center for Contemporary Art, Newcastle.*

### **Fråga: Vad skapar ett framgångsrikt konstmuseum?**

Sune Nordgren: Kunskap och tillgänglighet. I ett konstmuseum finns en kunskap i samlingarna, som ständigt ska utsättas för bearbetningar, men också i utställningsproduktionen, där samtiden hanteras. Förmågan att göra denna kunskap begriplig och angelägen för en växande publik, är helt avgörande för ett konstmuseums framgång.

### **Fråga: Finns det någon faktor/faktorer som är viktigare än andra?**

SN: Lika viktigt som att sköta sin samling är det att sköta sin samtid; inte bara publiken, utan även konstnärerna, de som producerar framtidens samlingar. De museer som är viktiga för konstnärerna, är viktiga för publiken. Om man ska vara krass är det som vilket produktionsförhållande som helst: goda varor från pålitliga producenter ger nöjda kunder.

### **Fråga: Hur bygger man en publik?**

SN: Det långsiktiga bygget startar tidigt med skolvisningar och pedagogiska verkstäder. Här ser man resultatet först senare, när ungdomar och studenter kommer tillbaka av egen fri vilja och inte upplever att det finns trösklar till museet.

Den mer omedelbara publiktillväxten kan stimuleras av ett växelbruk av "varma och kalla utställningar" (som Knud V. Jensen lanserade på Louisiana). Att mer lättillgängliga, populära ämnen och konstnärer varvas med mera utmanande och komplicerade. Alla ska givetvis vara lika väl genomarbetade och av samma höga kvalitet. Det finns ju konstnärer som är mycket bra och samtidigt populära, som Lars Lerin och Eva Hild. Men måttstocken blir då att i första hand lägga mer krut på och öka besökssiffrorna på de "kalla" utställningarna – medan de "varma" mer eller mindre sköter sig själv.

### **Fråga: Hur kan man bredda intresset och göra konst relevant för fler?**

SN: Genom att vara "i tiden". Man kan se bakåt och ändå skapa plattformar för framtiden, om man ser med kritisk samtidsblick på historien. Konsten är ett visuellt medel och rymmer därmed mycket påtagliga "bevis" på hur det var förr. Att dra paralleller till det som finns eller händer i vår tid, är ögonöppnare för många som blir bestående minnen och skapar nya intressen.

### **Fråga: Hur ser "framtidens konstmuseum" ut, skönjer du några trender?**

SN: Detta är en lika naturlig som omöjlig fråga. Att ängsligt följa trender kan också förstöra museer. Man kan inte göra allt, utan ska bygga på det man kan och har. Med digitaliseringen kom fantastiska möjligheter att skapa upplevelser som låg långt utanför det fysiska rummet, publiken kunde göras interagerande. Men med ett helt skärmbaserat samhälle där våra upplevelser i allt högre grad är virtuella, ökar nödvändigheten och begäret efter de fysiska föremålen och erfarenheterna. Det som man kan stå inför och förnimma med hela kroppen. Här kan konstmuseet med sin komplexitet och inneboende tröghet skapa det som publiken vill uppleva som en "verklig verklighet".



## Ökad räckvidd och kontakt med digitalisering

Uppsala kommun bedriver ett intressant arbete för att tillämpa ny teknik inom skilda verksamheter.

Uppdraget är formulerat;

- *Underlätta för innovationer i den egna verksamheten och utgöra testbädd för ny teknik, smarta tjänster och klimatsmarta innovationer.*

Genom att låta konstmuseet utgöra testbädd för innovation och digitala lösningar kan nya möjligheter skapas. Digitalisering bidrar i högre grad till att förbereda "mötet" med konstverket. Digitala verktyg kan öka graden av tillgänglighet, information, kunskap/bildning och interaktivitet. Upplevelser kan förstärkas av igenkänning och överraskningar. Digitaliseringens möjligheter till marknadsföring och kommunikation är stora.

Sakernas internet "The internet of things" kan öppna möjligheter för besökare att interagera med konstverk.

## 2.4 INSPIRATIONSEXEMPEL

### Förmedling och pedagogik

#### *Bästa Biennalen - regional och kommunal samverkan kring konst för barn och unga*

Region Skåne initierade 2012-2013 ett nytt pedagogiskt koncept för konstverksamhet för barn och unga i *Bästa Biennalen* – en konstbiennial för barn och unga.

Idén sprang fram ur ett nätverksarbete för publika frågor inom konst. "Pedagogik har haft en låg status tidigare och det ville vi ändra på genom medvetenhet och professionalisering", berättar Kamilla Rydahl, utvecklare Bild och Form vid kulturförvaltningen i Region Skåne. Vartannat år anordnas en tre veckor lång konstbiennial för barn och unga på olika platser och med olika deltagare i Skåne. Deltagare är stora kulturinstitutioner som Dunkers Kulturhus i Helsingborg, Malmö Konsthall, Lunds Konsthall, Moderna Museet Malmö, Wanås konst, men även mindre kommuners konsthallar, bibliotek, Folkets hus, Konstfrämjandet och föreningar. Totalt har *Bästa Biennalen* vuxit till att engagera ett femtiotal deltagande kommuner, institutioner och aktörer.

*Bästa Biennalen* 2017 är den tredje i ordningen och visar samtidskonst i form av utställningar, performance, work-shops, visningar och samtal.

*Bästa Biennalen* finansieras av Region Skåne och Kulturrådet samt av de medverkande kommunerna och organisationerna. Ystad Konstmuseum, ett kommunalt museum som tidigt profilerade sig inom utvecklad konstpedagogik för barn och unga har numera projektägarskapet och driver *Bästa Biennalen* som en egen verksamhet med anställda.

En årlig konferens arrangeras av *Bästa Biennalen* tillsammans med Konstpedagogiskt nätverk i Skåne i syfte att utforska och belysa av konstpedagogiska arbetssätt. Målgrupp är pedagoger, curatorer, konstnärer, konstkonsulenter och studenter.

2017 års konstpedagogiska konferens lyfter upp konstnärers erfarenheter av att arbeta med *Bästa Biennalens* målgrupp; barn, unga och vuxna tillsammans.

[www.bastabiennalen.se](http://www.bastabiennalen.se)

#### *Skissernas museum Lund – lättisam pedagogik och förmedling i fokus*

Skissernas Museum i Lund nyöppnade 2017 efter en omfattande om- och tillbyggnad ritad av Elding Oscarsson Arkitekter. Museet grundades 1934 och är en del av Lunds universitet. Skissernas museum är ett unikt museum med fokus på den konstnärliga kreativa processen. Här finns världens största samling av skisser, modeller och förlagor till svensk och internationell offentlig konst.

Genom tillbyggnaden fick museet ett helt nytt ansikte utåt museets skulpturpark, med en ny entré, museibutik och restaurang. Den gamla innergården byggdes om och inkorporerades i byggnaden vilket skapade en ny stor öppen attraktiv yta för evenemang. Denna sal, kallad Birgit Rausings sal, liknar en rymlig balsal med ett spektakulärt spegeltak. Salen har ingen fast inredning utan iordningsställs efter respektive evenemang.

Skissernas Museum har sedan nyöppnandet medvetet och profilerat satsat på att skapa en bredare publik och ett tilltal som appellerar till yngre personer samt studenter.

Nya programkoncept har introducerats; *Skissernas night* på helgkvällar med livemusik, bar, konstfördjupning och öppen verkstad för vuxna. Efter förebild från Harvard erbjuder museet *Temavisningar med studenter* från olika fakulteter som museiguider. *Thursday sessions* är fördjupningskvällar i anslutning till en utställning eller konstnär.

En stor succé har *Brown Bag Lunches* blivit, där lunchmacka ingår i entréavgiften till ett öppet samtal kring kreativa processer i stora salen.

[www.skissernasmuseum.se](http://www.skissernasmuseum.se)

## Internationellt utbyte

### *Artist in residence/residenskonstnär*

Artist in residence/ residenskonstnär är en konstnär eller annan kreativ utövare som genom ett residensprogram, institution, stad eller arbetsplats får möjlighet att bo och verka under en tidsbegränsad period i en annan miljö än den vanliga. Residensprogram initieras för att öka utbyte av kunskap, skapa samarbeten, ge utrymme för reflektion, nya influenser och utforska det egna skapandet i en ny kontext.

Artist in residence har blivit en populär väg att öka det internationella utbytet inom konstvärlden.

Iaspis är Konstnärsnämndens internationella program för bild- och formkonstnärer. Iaspisprogrammet omfattar tolv residens i Sverige, nio i Stockholm och tre residens i Göteborg, Malmö och Umeå. Dessa residens är huvudsakligen avsedda för utländska stipendiater, men fyra av platserna är sökbara för svenska stipendiater. Iaspis erbjuder åtta residens utomlands för svenska bild- och formkonstnärer i samarbete med olika internationella residensprogram. Utöver arbetslokal får stipendiaten tillgång till en bostad och ett stipendium att täcka kostnader under arbetsvistelsen.

Vikten av reciprocitet – det ömsesidiga utbytet, betonades av Johan Pousette, chef för Iaspis vid Samtidskonstdagarna i Kalmar 2017. Att bygga en plattform för residens är en långsiktig förtroendeprocess.

Ett residens måste vara attraktivt för konstnären. Det ska ha relevans genom att konstnären upplever en känsla av sammanhang och att värden erbjuder en stimulerande miljö. Konstnären ska ha möjligheter att visa upp resultat av sitt arbete på ett museum eller annan kvalificerad konst – eller kulturinstitution. Konstnärer ska ha möjlighet att metodologiskt utnyttja platsen de är på.

Å andra sidan ska det ge utbyte för staden, regionen eller annan residentvärd t ex kapacitetsuppbyggnad inom såväl det institutionella som det fria konstlivet, nya influenser, förbättrad profil, och internationell utblick.

Konstnärsnämnden har utvecklat en ny typ av samverkan med organisationer i syfte att främja internationalisering för bild- formkonstnärer verksamma i Sverige. Juridiska personer t ex konstinstitutioner har möjlighet att förslå Iaspisprogrammet samverkan i projekt som syftar till att främja internationaliseringen för bild- och formkonstnärer verksamma i Sverige. Projekten formuleras utifrån varierande behov och sammanhang i landet.

[www.konstnarsnamnden.se](http://www.konstnarsnamnden.se)

### ***Olika former av residens***

*Klassiskt residens:* en stark offentlig aktör t ex stat, region eller kommun eller en mix av dessa, står som värd och organisatör och bjuder in en konstnär att verka i sin miljö under en tidsbegränsad period. Man tillhandahåller arbetslokal och täcker kostnad, ofta ingår även boende.

*Institutionellt residens:* Konstnären bjuds in att verka i en konstinstitution eller i en biennial, festival eller liknande.

*Konstnärsdrivna residens:* En konstnärsorganisation bjuder in konstnärer för arbetsvistelse och utbyte. Organisationen kan ha fått finansiering för sitt residens via en utlysning av medel från t ex en region.

*Forskningsbaserade residens:* Konstnären bjuds in till ett forskningsprojekt ofta i nära samarbete med en lokal grupp eller miljö.

*Tematiska residens:* Konstnärer bjuds in i syfte att bidra till ett gemensamt tema.

*Produktionsbaserade residens:* Syftet är att praktiskt realisera en idé eller ett projekt. Organisationens står för infrastruktur, material och know-how.

Ett flertal svenska regioner har under senare satsat på residensverksamhet inom Bild och form:

Region Halland; i samarbete med samtliga kommuner i regionen; Art Inside Out ett residens för alla genrer och konstformer [www.artinsideout.se](http://www.artinsideout.se)

Region Gotland; Baltic Art Center BAC [www.balticartcenter.com.sv](http://www.balticartcenter.com.sv)

Region Skåne; <https://utveckling.skane.se/om-regional-utveckling/nyheter1/kultur/2017/konstnarer-fran-andra-lander-bjuds-in-till-skane/>

## DEL 3

### UTREDARENS FÖRSLAG

Vilka konstverksamheter behöver Uppsala kommun utifrån de observationer och samtal som gjorts i processarbetet med förstudie?

Denna förstudies råd är att hålla en enkel och genomförbar linje. Uppsala kommun bör fokusera på att vidareutveckla, förädla samt ge befogenheter, stöd och resurser till de institutionella och fria konstaktörer som redan är etablerade i Uppsala kommun. Det utvecklingsarbete som sker inom konstfältet bör tydliggöras i en kommunal strategi för konst och insatser kopplas till denna långsiktigt.

För Uppsala kommuns del är den dominerande konstinstitutionen Uppsala konstmuseum som har stor potential och som insatsen bör koncentreras kring i nuläget.

#### **1 Ge Uppsala konstmuseum nya, större och förbättrade lokalmässiga förutsättningar**

##### *Huvudskäl till detta:*

Ett växande Uppsala behöver ett konstmuseum av större format och flexibilitet för att attrahera kommuninvånare, aktiva inom konstområdet och tillresta besökare såväl från Sverige som utlandet.

Ej ändamålsenliga lokaler idag - funktionellt, arbetsmiljömässigt och ytmässigt.

Konstmuseet utvecklas och har stor potential.

Svårt att nå nya publikgrupper med dagens lokaler och placering.

Dålig tillgänglighet och synlighet med dagens lokaler och placering.

#### **2 Komplettera och utöka Uppsala konstmuseums uppdrag när nya lokalmässiga förutsättningar realiserats samt tilldela resurser för detta**

**Utgångspunkt** är den verksamhet som Uppsala konstmuseum bedriver enligt kulturnämndens uppdrag i dagsläget:

- Samla, vårda och tillgängliggöra konst genom att arbeta med museets samlingar och erbjuda angelägen utställnings- och konstpedagogisk verksamhet
- Fungera som kunskapsnav inom bildkonstområdet
- Erbjuder programverksamhet som presenterar, diskuterar och problematiserar såväl äldre som samtida uttryck inom områdena bildkonst och design

#### **Förstärkning, komplettering och utveckling av följande verksamhetsområden och erhålla resurser för detta**

- Utökad utställningsverksamhet
- Spetsverksamhet inom konstpedagogik för barn och unga och förmedling
- Internationellt utbyte genom konstnårsresidens
- Forskning inom det konstnärliga och konstvetenskapliga fältet, laborativa miljöer, publiceringsfunktion
- Vård, handhavande och magasinerings av konst- och föremålssamlingen

- Mötesplats och accelerator för det lokala och regionala konstfältet, utövande konstnärer, stödaktörer och nätverk
- Arena och mötesplats för evenemang kring kultur, demokrati och yttrandefrihet, för civilsamhälle, föreningar, folkbildning
- Representativ funktion och roll för Uppsala kommun, organisationer och näringsliv
- Med konstkärnverksamheten som plattform utgöra en mötesplats för andra konstformer och kreativitet
- Förstärkt publikkommunikation och relationsarbete med målgrupper
- Restaurang – och café
- Museibutik

#### **Huvudskäl till detta:**

Nya lokalmässiga förutsättningar öppnar för utökad utställningsverksamhet. Förbättrade möjligheter till inlån av verk och utställningar.

Barn och unga är prioriterad målgrupp och spetspedagogik är en framgångsfaktor i framtidens museum. Pedagogik är en del i kärnverksamheten och bör ges de bästa förutsättningar utrustnings – och lokalmässigt och med tillgång till såväl traditionell som ny och mediespecifik teknik.

Konstmuseet har en viktig roll som öppen mötesplats för lärande, kunskapsutbyte och samtal för alla åldrar och grupper i samhället.

Internationellt utbyte inom konstfältet berikar konstlivet och synliggör regionen som en intressant arena för samtida konst. Uppsala har en rikedom att erbjuda i sin ställning som internationell universitetsstad.

Funktioner för kunskapsuppbyggnad, forskning och publicering inom konst bör ges större utrymme. Nya museilagen stärker museernas roll inom forskning och kunskapsuppbyggnad.

Föremålsvård/hantering och magasinerings behöver få goda tekniska, lokalmässiga, säkerhetsmässiga och personalmässiga förutsättningar.

Konstmuseets roll i det lokala och regionala konstlivet är en viktig dynamo för utveckling, kvalitet och kontinuitet. Med ett lättillgängligt konstmuseum av rätt format får Uppsala en stark accelerator för konstlivet.

Ett konstmuseum utgör en värdefull, intressant och attraktiv kontext för att representera och ta emot externa gäster och sammankomster i Uppsala.

Konstmuseet som samhällsinstitution, med sin kärnverksamhet inom konst, utgör en solid, trovärdig och kvalitativ arena för offentlig debatt och lämplig mötesplats för andra kultur- och konstformer.

I ett växande Uppsala med en pågående demografisk förvandling krävs att offentliga kulturinstitutioner i högre grad utvecklar kännedom och kontakt med medborgarna. En starkare kommunikation i fler kanaler, samt ett utåtriktat och uppsökande nätverksarbete kommer successivt att bygga relationer till ny publik.

### **3 Utveckla strategisk samverkan inom samtidskonst mellan Uppsala kommun och Region Uppsala**

#### ***Huvudskäl till detta:***

Uppsala kommuns dominerande ställning i regionen gör det naturligt att utifrån en strategisk position axla en regional roll och ansvar inom konst, med tyngdpunkt på samtidskonst.

Regional synlighet är central för ökad relevans på den nationella kulturpolitiska och konstpolitiska nivån.

Kulturplaneprocessen inför regional kulturplan 2019–2022 är en lämplig plattform för ett strategiskt utvecklingsarbete inom samtidskonst.

Uppsalas kulturnämnd har i remissyttrande till Kulturdepartementet uttryckt att man ser positivt på att bild- och formområdet blir ett nytt verksamhetsområde inom kultursamverkansmodellen. Kulturnämnden skriver att man gärna ser ett regionalt uppdrag till Uppsala konstmuseum för att arbeta långsiktigt med bild- och formområdet i regionen.

Samverkan skulle med fördel ske inom konstpedagogik för barn och unga, såväl skolverksamhet som öppen verksamhet. Här kan även Bror Hjorths Hus vara intressant medaktör.

Samverkan skulle med fördel ske kring plats- och situationsspecifik konst där koncept och kunskaper utvecklats av konstkonsulentfunktionen i Region Uppsala.

Samverkan skulle med fördel kunna ske när det gäller konstnårsresidens.

### **4 Inrätta ett internationellt konstnårsresidens med Uppsala konstmuseum som värd**

#### ***Huvudskäl till detta:***

Uppsala konstmuseum utgör en högkvalitativ plattform för en konstnär att verka i och ställa ut.

Ett internationellt konstnårsresidens berikar konstlivet och synliggör regionen som en arena för samtida konst.

Möjligheter finns att utveckla en residensverksamhet med unik profil kopplad till Uppsalas identitet som forsknings-, innovations och universitetsstad.

Uppsalas kärnvärde och profil som internationell stad manifesteras i konst och kultur.

Lokalt utvecklingsprojekt i Ulleråker erbjuder möjligheter till arbetsateljéer.

### **5 Utveckla en kommunal strategi för utveckling av konstområdet**

#### ***Huvudskäl till detta:***

En samlad konststrategi skapar överblick och transparens för politisk nämnd och intressenter.

Tydlig bild av var kommunen är på väg och vad som uppnås.

Kommunicera framsteg som görs – skapa en bild av rörelse.

### **6 Introducera ett forum för samarbete mellan konstaktörer i kommunen**

#### ***Huvudskäl till detta:***

Ett kollegialt samarbete mellan Uppsala konstmuseum, Bror Hjorths Hus, enheten för offentlig konst, Region Uppsala, Köttinspektionens aktörer, Uppsala Konstnärsklubb, ateljéföreningar m fl innebär en kraftsamling, skapar vi-känsla och genererar idéer för framtida utveckling.

## **7 Planera för konstverksamhet på flera ställen i kommunen**

### ***Huvudskäl till detta:***

Ett levande konstliv behöver många platser för konst där kunskap, och professionalitet kan växa, kontakter byggas upp och dit publiken kan orientera sig. Det tar lång tid att etablera en verksamhet på ett sådant sätt att den når in i medvetandet hos en publik.

Konsten behöver sina tydliga rum och artikulerade platser.

Gottsunda har redan lokalmässiga förutsättningar och ett kulturellt sammanhang. En modell för en mindre utställningsverksamhet kan arbetas fram i ett pilotprojekt.

Med gjorda erfarenheter utveckla fler utställningsplatser och arenor för konst utifrån den kommunala översiktsplanen och planering för kulturcentrum i stadsdelar.

Arrangörskapet ägs av konstaktörer utanför konstinstitutioner, men där det institutionella fältet kan stödja och kvalitetssäkra.

## **8 Uppsala kommun skapar en "think tank" med Uppsala universitet kring forskning och laborativa konstmiljöer**

### ***Huvudskäl till detta:***

Ny museilag betonar museers roll i kunskapsbyggande och forskning.

Uppsala behöver en gemensam vision kring forskning inom konstfältet, såväl konstvetenskaplig forskning som konstnärlig forskning.

Behov och möjligheter realiserar i en tydlig process mellan huvudmännen.

Universitets uppdrag med tredje uppgiften.

## **9 Uppsala konstmuseum ska samarbeta med andra konst- och kulturinstitutioner (Bror Hjorths Hus, Gustavianum, Uppsala universitetsmuseum, Upplandsmuseet m fl) utifrån tematik, behov och situation**

### ***Huvudskäl till detta:***

Konstaktörerna förordar ett samarbete som baseras på tematik, behov och situation framför formaliserade processer.

## **10 Börja nu!**

Det är viktigt att Uppsala konstmuseum ges prioritet och inte sätts i vänteläge under nya och långa utredningsperioder. Museet bör få mandat att signalera och genomföra sin rörelse framåt redan nu. Oavsett vad beslut om lokalisering blir så behöver museet förstärkning när det gäller att utveckla publikarbete och kommunikation. Förstärk de medvetna satsningar på breddad publik som görs på konstmuseet. Intensifiera. Sök upp. Bilda nätverk. Destinationsutveckla i samverkan med andra konst- och kulturaktörer.

Efter politisk behandling och beslut bör en "Preopening plan" sjasättas med aktiviteter och imagehöjande insatser.

## DEL 4

### LOKALER OCH LOKALISERING

I denna del redovisas fyra olika nya lokaliseringalternativ för Uppsala konstmuseum samt ett förslag till utbyggnad och ombyggnad av Uppsala slott som Statens Fastighetsverk (SFV) arbetat fram.

#### 4.1 LOKALBEHOV

Förstudien har i gemensam arbetsprocess kommit fram till följande utgångspunkter och kriterier för lokalisering av ett nytt konstmuseum i Uppsala:

- Ett konstmuseum ska vara inrymt i en egen byggnad med möjlighet till framtida utbyggnad och komplettering
- En karaktärsbyggnad präglad av innovativ och intressant arkitektur
- Tillgänglig och synlig plats i staden där ett museum utgör en "dragare" och bidrar till stadsliv
- Nära till kommunikationer
- Möjligheter till kontakt med och tillgång till utemiljö
- Placering i överensstämmelse med kommunens innerstadsstrategi
- Attraktiv placering ur destinationssynpunkt
- Byggnaden i storleksordningen 4000 m2 eller drygt
- Denna yta inkluderar inte huvudmagasin

Uppskattning lokalytor:

Utställningsytor samlingsutställningar, temautställningar, tillfälliga utställningar, studio	2000 m2
Verkstad/snickeri, mellanlager	300 m2
Konstpedagogik / lärcenter	300 m2
Internationell hub & laborativ miljö	100 m2
Auditorium/Filmsal	300 m2
Restaurang & café	300 m2
Reception & butik, representation	300 m2
Personallokaler	400 m2

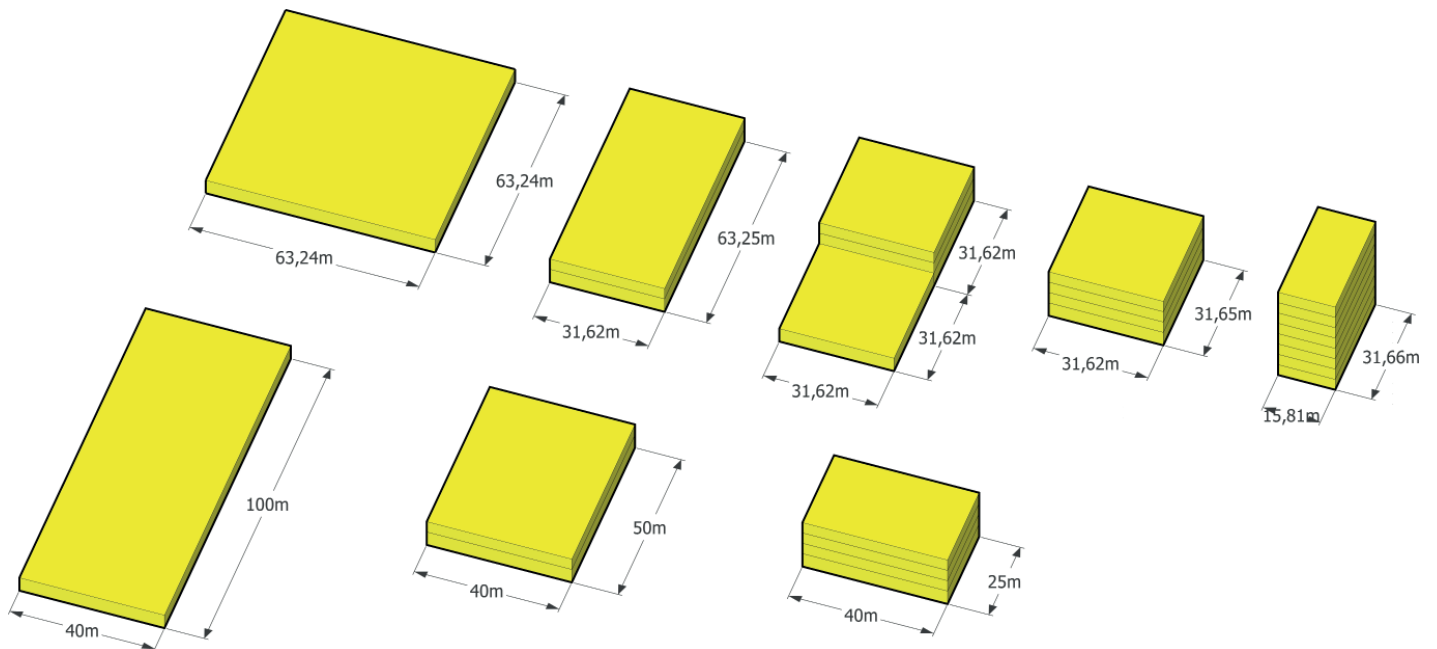
Magasinsutrymmen för konstsamlingen på annan plats.  
Utemiljöer, terrasser, ev. trädgård/park mm tillkommer.



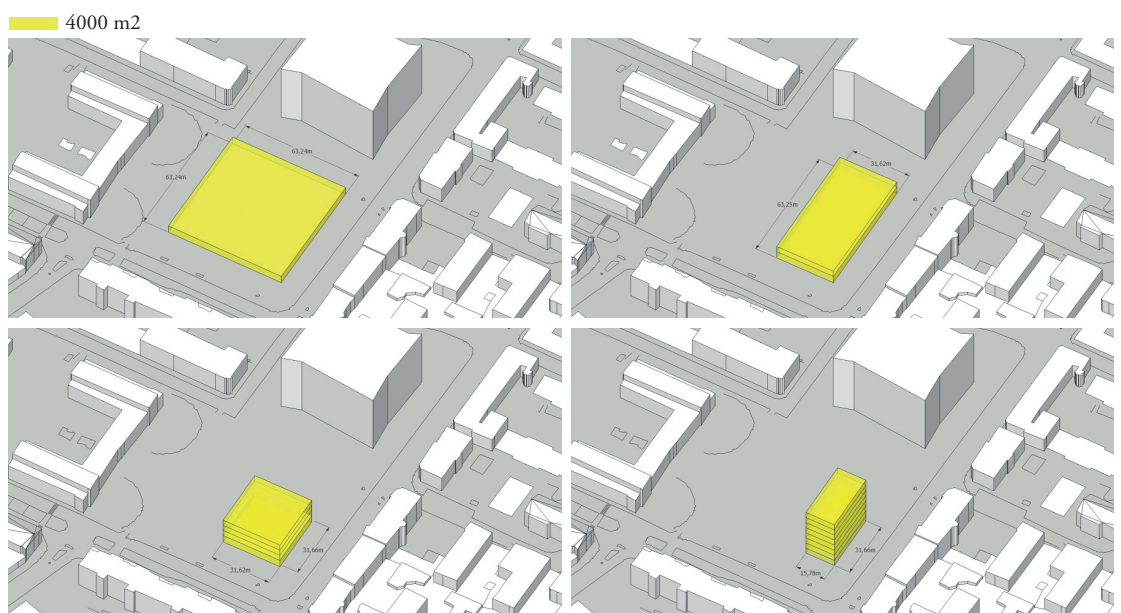
# 4000 m<sup>2</sup>

## 4.2 VAD INNEBÄR 4000 M<sup>2</sup> I STADSRUMMET?

Nedanstående skiss är ett försök att åskådliggöra hur stor plats en volym på 4000 m<sup>2</sup> kan ta i anspråk i stadsrummet, beroende på hur byggnaden utformas.



## 4000 m<sup>2</sup> på Vaksalatorget



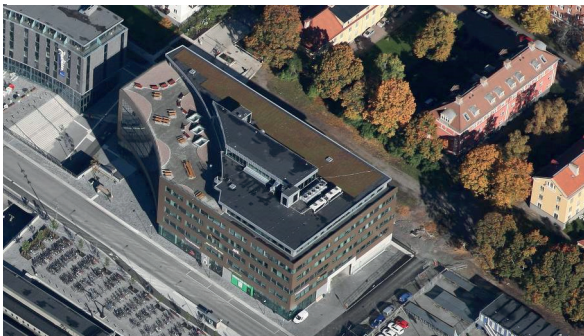
**Saluhallen** ungefär 2500 m<sup>2</sup>



**Kontorshus** ungefär 8300 m<sup>2</sup>



**Stationsgatan 12 - våning 5+6 (inomhus)** ungefär 4000 m<sup>2</sup>



**UKK - 2 våningar** ungefär 4500 m<sup>2</sup>



Byggnader i Uppsala som kan relatera till 4000 m<sup>2</sup> för att ge en jämförande bild av byggnadens storlek.

### 4.3 NYA LOKALISERINGSALTERNATIV

Denna förstudie har identifierat fyra möjliga alternativ för lokalisering av ett nybyggt konstmuseum.

I detta preliminära skede uppfyller dessa alternativ i stora drag de kriterier som framkommit för ett lämpligt lokaliseringsläge.

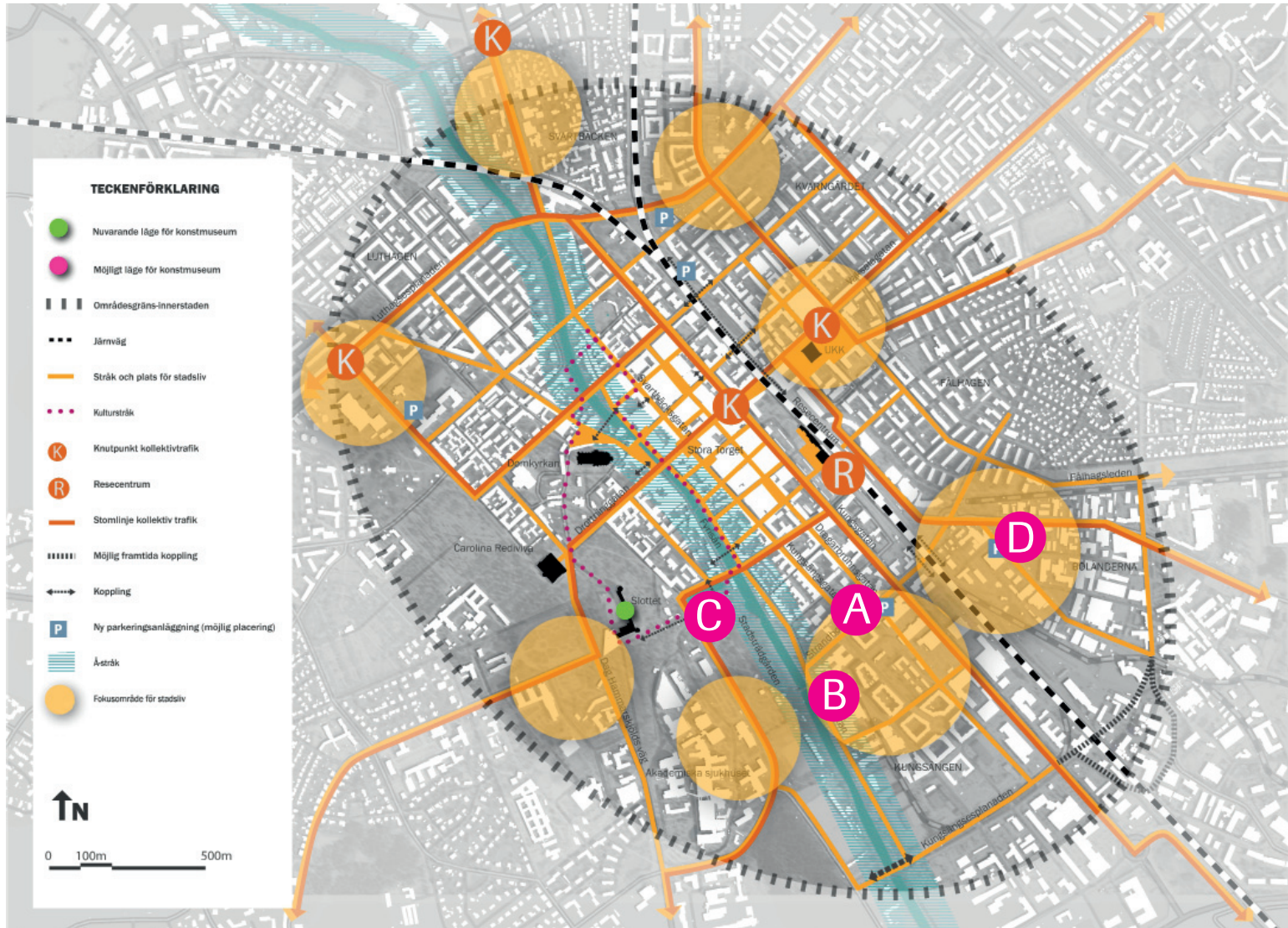
De berörda fastighetsägarna är tillfrågade om publicering i denna förstudie, men i övrigt har inte diskussioner förevarit kring placering av eller utformning av byggnader i detta skede.

Förstudiens fyra alternativ för ny lokalisering:

	FASTIGHETSÄGARE
<b>Alternativ A</b> Kv Hugin	Vasakronan
<b>Alternativ B</b> Magasinet, Ångkvarnen	Sandsviksvassen (IKANO Bostad/Besqab)
<b>Alternativ C</b> Svandammshallarna, Bollhuset	Sh Bygg
<b>Alternativ D</b> Söderbergska huset, Främre Boländerna	Brf Kvoten



# Konstmuseum – nuvarande och möjliga lägen



Bilden visar de fyra nya lokaliseringalternativen A, B, C, D samt nuvarande Uppsala konstmuseums läge.

## *Diskussion av alternativen*

Nedan följer en översiktlig diskussion kring de olika lokaliseringalternativen lämplighet utifrån relevanta aspekter. För att göra en tydlig beskrivning av respektive förslag beskrivs de under samma rubriker;

**Platsen:** (Synlighet/tillgänglighet/varumärke) Beskrivning av läget i staden, markägare, detaljplan mm.

**Stadsutveckling:** Beskrivning av kommunens långsiktiga planer och vad ett konstmuseum innebär på denna plats.

**Genomförbarhet/tidsfönster:** Tid och process från beslut om start av byggprojekt till invigning av museum varierar beroende på valet av lokalisering, markägare, gällande detaljplan mm.

**Ekonomiska konsekvenser:** Preliminär bedömning utifrån tillgänglig information.

### ***Generella förutsättningar när det gäller ekonomiska konsekvenser***

Denna förstudie innehåller inga kalkyler för de enskilda lokaliseringalternativen eftersom den bygger på preliminära förslag.

Fokus ligger istället på innehåll, verksamhet och visionen för ett konstmuseum. Den framtida prisnivån blir beroende av olika faktorer som är svåra att förutse. En faktor som spelar in är markägarfrågor som i detta skede ej är utredda. Vidare kan det uppstå saneringsbehov av mark och miljö och andra exploateringskostnader som inte går att bedöma i nuläget. Omfattande antikvariska ingrepp kan också ha avsevärd påverkan på kostnadsbilden.

Uppsala kommun kommer med största sannolikhet inte att förvärva mark för ett nytt konstmuseum, utan hyra lokaler av annan part. Så sker idag när det gäller t ex Uppsala Stadsteater och Stadsbiblioteket. Det är därför av vikt att en fastighetsägare för långsiktigt ägande intresseras för projektet.

Tillkommande kostnader för en internationell arkitekttävling ska också läggas i kalkylen i ett senare skede.

### ***Uppskattning hyra för ett nytt konstmuseum***

Ett framtida hyresuttag skulle utifrån en schablonnivå kunna uppskattas till 2500-3000 kr/m<sup>2</sup> (2017 års prisnivå).

Hyresnivån är ungefär densamma för nybyggnad eller ombyggnad.

En hyra för ett externt magasin tillkommer.

En uppskattning för hyra av magasinssytor ligger på 800-1000 kr/m<sup>2</sup>.

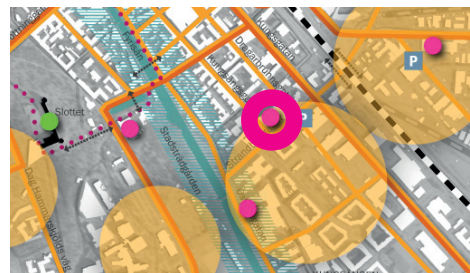
Årshyra: Konstmuseum 4000 m<sup>2</sup>; 10 - 12 Mkr /år (uppskattning)

Årshyra: Externt magasin 800 m<sup>2</sup>; 640 000 - 800 000 kr/år (uppskattning)



# Alt. A Kv. Hugin

ny bebyggelse - förslag  
4000 m<sup>2</sup>



Bilden visar förslag på ny bebyggelse i kv Hugin. Den streckade ytan utgör förslag på tomtyta att disponera. Den gula klossen visar tänkbara lägen för ett konstmuseum.

## Alternativ A, Kvarteret Hugin (Vasakronan)

### Platsen

Kvarteret Hugin är beläget mellan Östra Ågatan, Hamnesplanaden och Strandbodgatan. Kvarteret ägs av Vasakronan och domineras idag av kontor, bland annat f d Länsstyrelsen, Livsmedelsverket och Skatteverket. Ett planprogram för området antogs av plan- och byggnadsnämnden i november 2017. Enligt planprogrammet ska hela området utvecklas och en ny exploatering av blandstadskarakteristiska äga rum. Ett konstmuseum i detta läge stöds av programmet.

### Stadsutveckling

Läget har mycket hög tillgänglighet för besökare genom närheten och gångavstånd till stadskärna och Resecentrum. Alternativet ligger helt i linje med stadsutvecklingsplanerna i Uppsala. Ett konstmuseum här skapar en nod och knyter ihop det nybyggda Kungsängens med de kommersiella delarna i stadskärnan och bidrar till en ökad rörelse i området.

En spännande siktlinje skapas i princip från Stora Torget till museet, och gör kopplingen till innerstaden tydlig. Även Kungsängens koppling till innerstaden blir starkare och närheten till en märkesbyggnad och dragare ger området tydligare identitet.

Kvarteret ligger i direkt anslutning till Kungsängstorg, en grön oas med Uppsala Auktionskammare som granne. Närheten till Fyrisån och Hamnplan via ett planerat parkstråk, kan utnyttjas i syfte att annonsera verksamheten. I området finns Köttinspektionen, med bildkonst- och scenkonstverksamhet.

Platsen är lättillgänglig för transporter. Kommunen planerar för nya parkeringsmöjligheter i ett underjordiskt P-garage på närbelägen tomt, där även skola planeras.

#### Genomförbarhet/tidsfönster

Planprogram godkänns 2017, därefter startar detaljplanearbete.

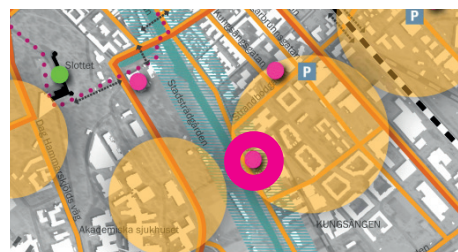
Färdig detaljplan tidigast 2019.

Typ av byggnation: Nybyggnad 100 %

#### Ekonomiska konsekvenser

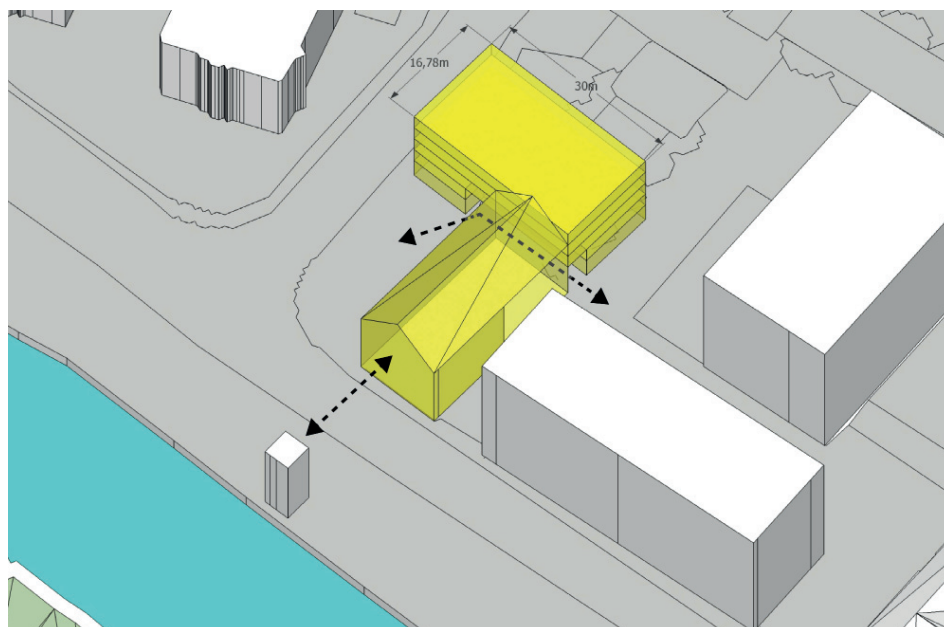
Alternativet innebär att Uppsala kommun kan ha möjlighet att hyra de färdiga lokalerna av Vasakronan.

## Alt. B Ångkvarnen



Gammal tegelsilo 1637 m<sup>2</sup> + tillägg 2363 m<sup>2</sup> = 4000 m<sup>2</sup>

4000 m<sup>2</sup>



Bilden visar förslag på hur en ny byggnad i anslutning till befintligt magasin skulle kunna utgöra ett tänkbart läge för ett konstmuseum.

### Alternativ B, Magasinet, Ångkvarnen (Sandviksvassen, IKANO Bostad/Besqab)

#### Platsen

Magasinet/Silon Ångkvarnen är beläget i Kungsängen (Kungsängen 22.2) mellan Islands-gatan och Östra Ågatan, och vänder sig mot årummet. Området har fram till 2017 ägts av Lantmännen som haft sin spannmålsanläggning och kvarn här. Lantmännen Fastigheter har sålt sin industrifastighet till Besqab som ska utveckla byggrätterna tillsammans med

IKANO Bostad. Hela området har förvärvats av Sandviksvassen (IKANO Bostad och Besqab). Visionen för området är en blandstad med bostäder, kontor, caféer, butiker och andra typer av verksamhet. Kommunen har uttryckt önskemål om att etablera kulturverksamhet här.

Ett strukturprogram redovisas till plan- och byggnadsnämnden i december 2017 som stödjer ett konstmuseum i området.

### **Stadsutveckling**

Läget har hög tillgänglighet för besökare genom närheten och gångavstånd från stadskärna och Resecentrum. Alternativet ligger helt i linje med stadsutvecklingsplanerna i Uppsala. Ett konstmuseum här skapar en dragare i södra åstråket och knyter ihop Ångkvarn med åstråket och närheten till Stadsträdgården via Hamnspången. En ny bro planeras över Fyrisån i söder, men Östra Ågatan kommer att utvecklas mot lågfartsgata. En etablering här välkomnar den tillväxt som sker från sydväst i Ulltuna, Rosendal och Ulleråker.

Vissa av de gamla industribyggnaderna ska bevaras och konverteras. Det gäller bland annat magasinet/silon, en kulturhistoriskt värdefull byggnad i tegel från 1914 med gavel utåt Östra Ågatan.

Detta hus skulle med sin egna karaktär och fina läge kunna anpassas och utgöra en spännande del och komplement till en ny museibygnad.

Läget vid Fyrisån utgör i sig en unik och spännande attraktion med sin 140-åriga industrihistoria. Här kan skapas en ny karaktär på stadsbebyggelse som inte finns i Uppsala idag.

Närheten till årummet och Hamnplan kan utnyttjas i syfte att annonsera verksamheten.

Platsen är lättillgänglig för transporter.

### **Genomförbarhet/tidsfönster**

Fullt möjlig i ett genomförandeperspektiv. Strukturprogram godkänns 2017, därefter startar detaljplanearbete. Färdig detaljplan beräknas antagen 2019.

Typ av byggnation: Ombyggnad med kompletterande nybyggnad.

### **Ekonomiska konsekvenser**

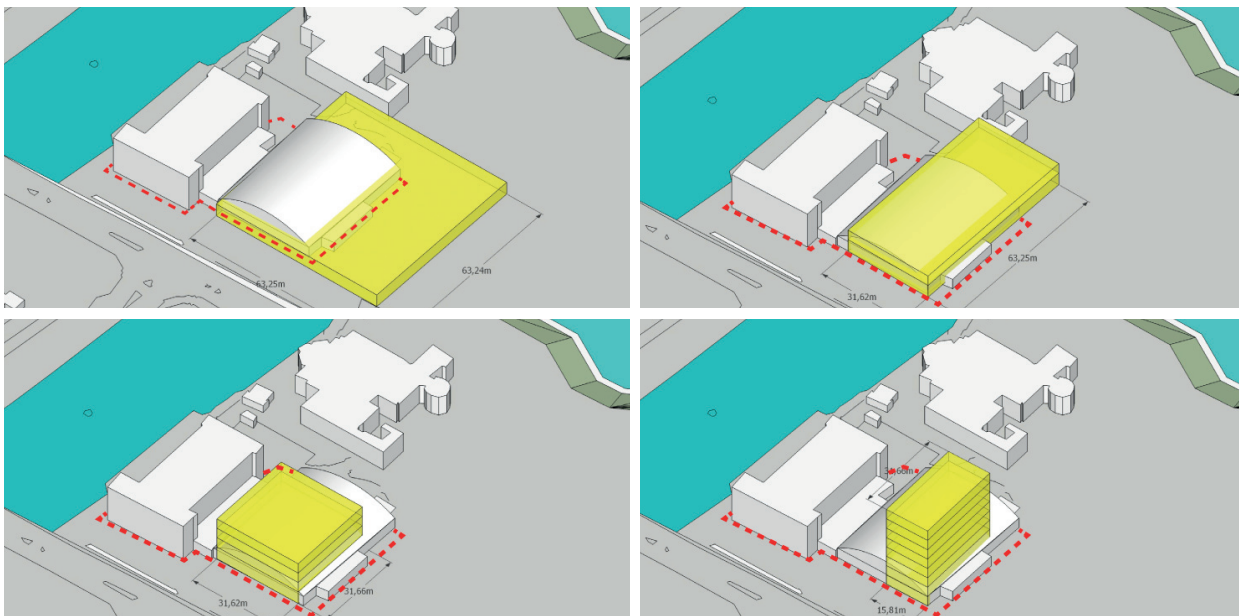
Alternativet innebär sannolikt att Uppsala kommun eller annan aktör måste förvärva denna del av fastigheten för avsett ändamål eftersom Sandviksvassen är renodlade bostadsaktörer.

---

# Alt. C Svandammshallarna



4000 m<sup>2</sup>



Den streckade ytan markerar tomtytan som kan disponeras. Bilden visar förslag på hur en museibygnad skulle kunna placeras på Bollhusets mark i anslutning till Svettis och vilka konsekvenser detta får för platsen.

## Alternativ C, Svandammshallarna, Bollhuset (Sh Bygg)

### Platsen

Svandammshallarna även kallad Bollhuset är ett annex till huvudlokalerna Svettis. Bollhuset var en tidigare tennishall för studenterna, men används idag för evenemang och konserter. Bollhuset är beläget i direkt anslutning till Stadsträdgården intill Flustret på historisk mark i centrala Uppsala.

Fastigheten ägs av Sh-bygg.

Bollhuset räknas som en av Uppsalas första funktionalistiska byggnader, ritad av arkitekten Ture Wennerholm på 30-talet, och har markeringen Q i gällande detaljplan.

Byggnaden Svettis uppförd i jugendstil år 1910 är klassad som byggnadsminne och skyddsbestämmelserna gäller såväl exteriör som interiör.

Visionen för fastigheten har varierat. År 2012 genomförde fastighetsägaren en arkitekt-tävling som inte realiserats.

### Stadsutveckling

Platsen är central med gångavstånd till Uppsalas historiska kärna, till Fyrisån och till Resecentrum. Tomten är en del av den universitetsanknutna miljön i området, med kv Munken och Regnellianum på ena sidan och Akademiska sjukhuset på den andra sidan. Ett konstmuseum här skulle kunna vitalisera och förnya området och via en bättre förbindelse till Uppsala slott i Bleke backe kan hela området lyftas och tillgängliggöras för besökare.

Läget intill Stadsträdgården och Svandammen kan utnyttjas för att annonsera verksamheten, men är också begränsande. Svettis framtid är osäker på grund av byggnadsminnet. Ett nytt konstmuseum skulle hamna "bakom" Svettis, vilket begränsar annonseringen mot



Svandammen. Koppling och samspel med Flustret är en viktig förutsättning för en fungerande helhetsmiljö i detta känsliga läge i staden.

Platsen är lättillgänglig för transporter och ligger nära Akademiska sjukhusets nya P-hus.

### **Genomförbarhet/tidsfönster**

Genomförbarheten bygger på en mängd faktorer som kan vara svåra att förutse. Det pågår diskussioner, som ännu inte landat, med fastighetsägare i området om olika typer av utveckling. Detaljplanering krävs troligen i samverkan med Flustret och även innefattande allmän plats vid och kring Svandammen. I detaljplaneringen ligger hänsynstagande till de höga kulturhistoriska intressena samt Stadsträdgårdens funktion och gestaltning som rekreationsområde.

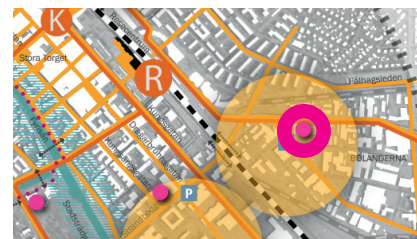
### **Ekonomiska konsekvenser**

Med all sannolikhet krävs ett fastighetsförvärv som kan omfatta Svandamshallarna eventuellt i kombination med Svettis.

Typ av byggnation: Ombyggnad eller nybyggnad (alternativt en kombination).

---

# Alt. D Boländerna



Den streckade ytan markerar tomtytan som kan disponeras. Bilden visar olika förslag på hur en museibygnad skulle kunna placeras på tomten.

## Alternativ D, Söderbergiska huset, Främre Boländerna 8:1 (Brf Kvoten)

### Platsen

Det så kallade Söderbergiska huset ligger intill korsningen Bergsbrunnagatan och Säbygatan i Främre Boländerna. Huset är byggt i välbevarad 50-tals arkitektur och har bland annat ett karakteristiskt sågtandstak. Fastighetsägare är en bostadsrättsförening, Brf Kvoten.

### Stadsutveckling

Läget är attraktivt, mycket centralt och med gångavstånd till Resecentrum. Området Främre Boländerna har med sin närhet till Resecentrum fått en alltmer central placering i staden och ett ökat tryck på stadsutveckling i området råder. Därför planeras en omvandling från ett glest industriområde, till en aktiv del av innerstaden med blandad bebyggelse, mycket företagsamhet och nya verksamheter. I gällande Program för Boländerna, godkänt av Kommunstyrelsen 2014, ges möjligheter för en blandad verksamhet inom Främre Boländerna. Skyddsområdena i Boländerna ska beaktas, vilket innebär att bostadsbebyggelse inte är möjlig.

Ett strukturprogram för Främre Boländerna ska beslutas av plan- och byggnadsnämnden under 2017. I det pekats bland annat den aktuella tomten ut som en viktig entréplats för hela området, något som ett konstmuseum med sitt entrétorg skulle stödja.

Ur stadsutvecklingsperspektiv är lokalisering av ett konstmuseum dock inget självklart alternativ, då området främst kommer att ha karaktär av verksamhets- och småindustriområde. Området ansluter inte naturligt till andra besöksmål i Uppsala och blir i hög grad beroende av hur grannskapet utvecklas.

Ett konstmuseum här kommer också att ha begränsad synlighet och möjlighet att annonsera sin lokalisering.

Platsen är lättillgänglig för transporter.

### **Genomförbarhet/tidsfönster**

Genomförandet beror på hur snabbt och med vilket innehåll Främre Boländerna utvecklas.

Främre Boländerna har en småskalig fastighetsindelning med många olika fastighetsägare. Det gör att en utbyggnad av områdets infrastruktur är beroende av samordning dem emellan. Det kan ta lång tid innan gator och platser kan färdigställas och det finns en risk att området upplevs som ofärdigt under en längre tid.

Skulle utvecklingen gå snabbt i denna del, med nya kopplingar till ett utökat Resecentrum, och med hotell i närheten, skulle detta alternativ kunna bidra och samverka till en önskad och framgångsrik stadsutveckling genom etableringen av en dragare i form av ett konstmuseum.

### **Ekonomiska konsekvenser**

Alternativet innebär sannolikt ett fastighetsförvärv.

Typ av byggnation: Nybyggnad 100 %.

---

## **4.4 BEFINTLIGT LOKALISERINGSALTERNATIV**

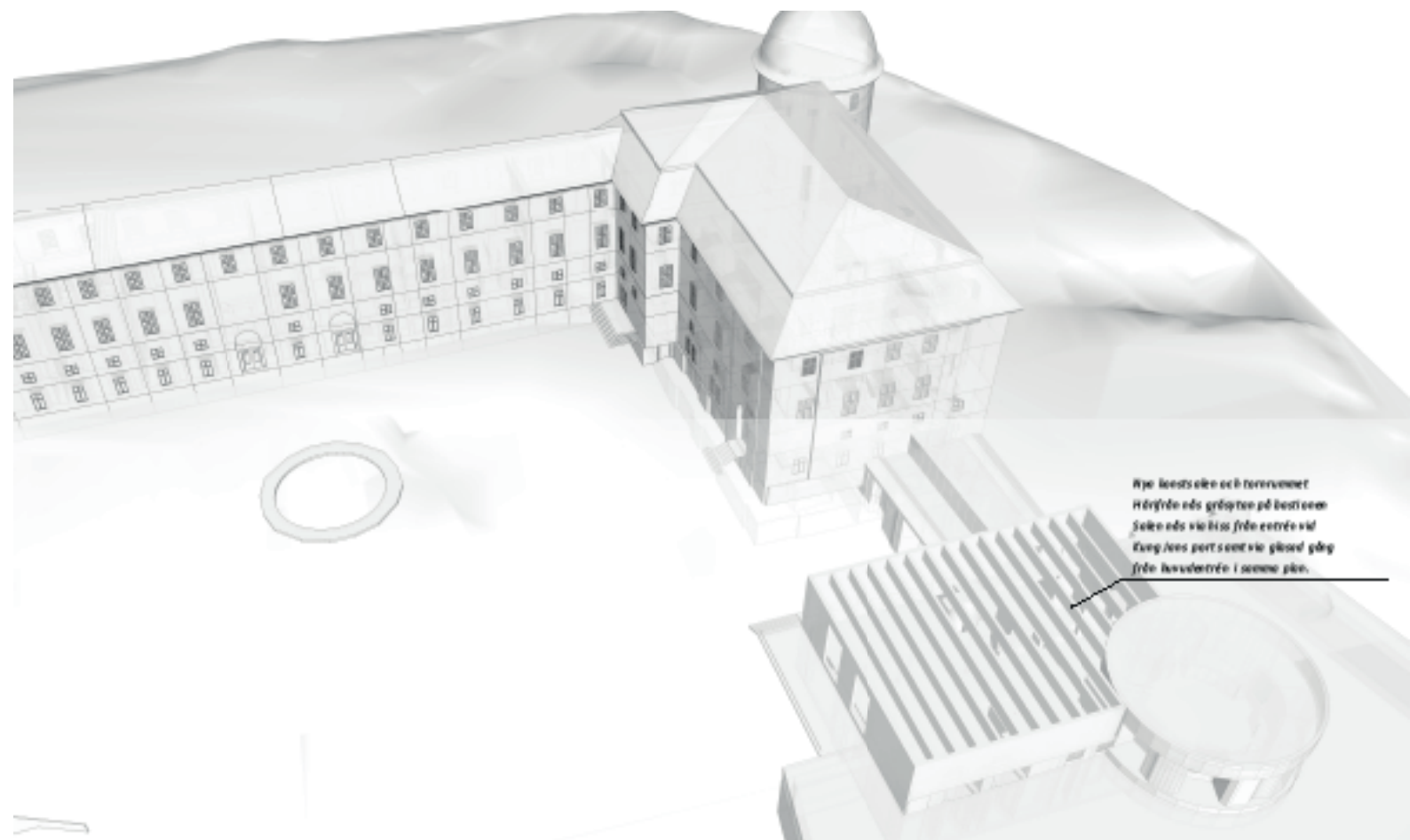
Statens Fastighetsverk (SFV) har genom slottsarkitekt Tomas Lewan (Nyréns Arkitektkontor) arbetat fram ett förslag till ombyggnad av Uppsala slott för utökad konstmuseiverksamhet.

### **Förslag från SFV**

Projektets målsättning är att ge Uppsala konstmuseum större attraktivitet både genom att väsentligt ändra och förbättra lokalerna i slottet och genom att förbättra slottets tillgänglighet och närhet till staden. Förslaget ger en ungefärlig totalyta på 4350 m<sup>2</sup> (BTA), varav cirka 60 % är utställningsyta. Detta är en preliminär uppskattning från SFV.

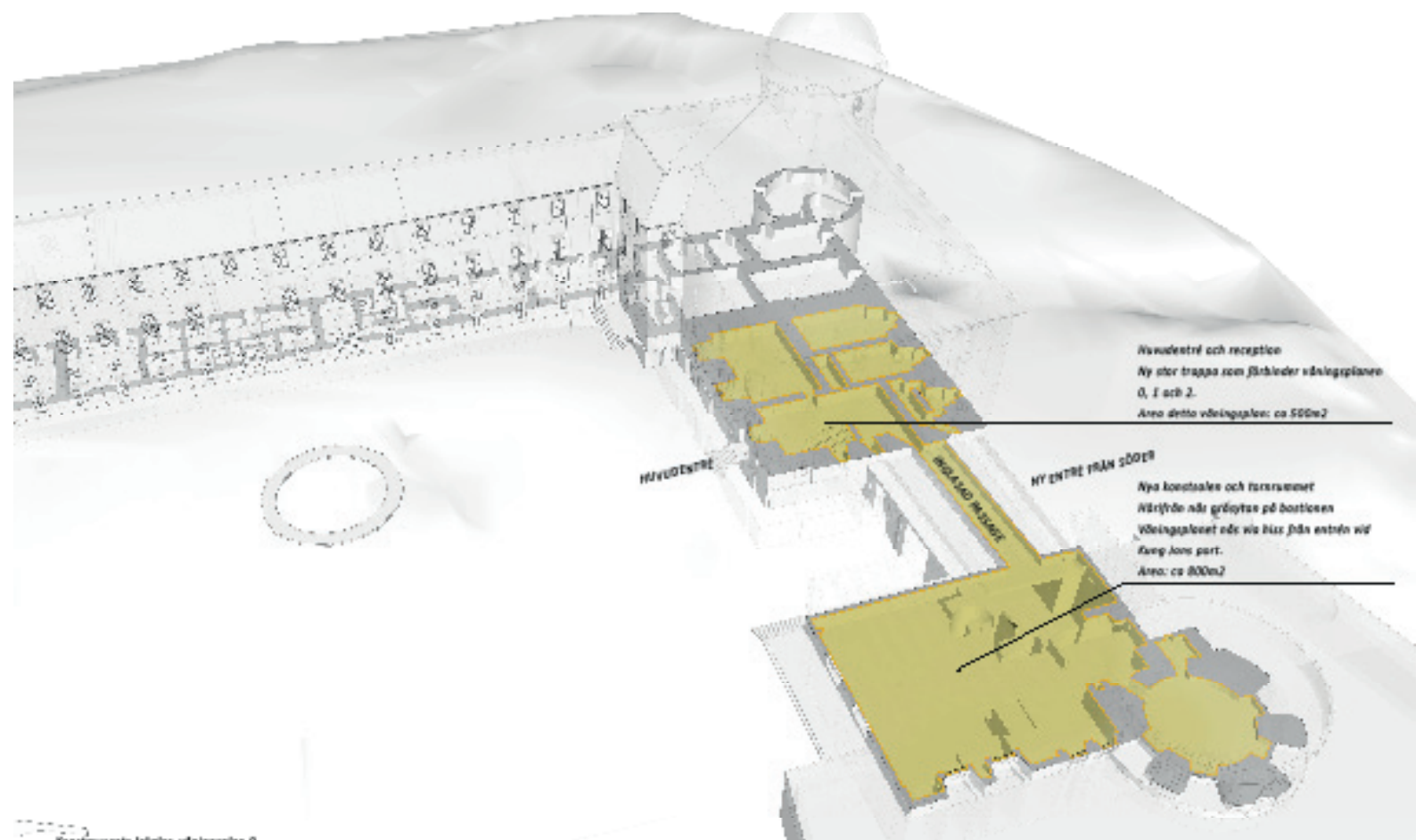
Huvudpunkter:

- Entréer – konstmuseet föreslås få, utöver nuvarande entré, en ny kompletterande entré som vänder sig mot parken och tillfartsvägarna i söder. Nuvarande huvudentré görs tillgänglig för funktionshindrade.
- Ny utformning av huvudentré. Ny trapplösning som är historiskt förankrad och som förbinder bottenvåning, våning 1 tr och våning 2 tr. Ett luftigt rum skapas där besökarna kan röra sig och överblicka våningsplanen uppåt och nedåt.
- En ny stor utställningssal och ett bottenplan där man kan röra sig mellan ett flertal rum och miljöer. Ny utställningssal som uppfyller höga klimat- och säkerhetskrav. Den nya salen byggs istället för det "klimatskydd" (ett kopparklätt tak) som idag skyddar bastionen "Gräsgården" och utomhusmuseet "Vasaborgen". Salen är i ett plan och tillför 600 m<sup>2</sup> yta, där en mindre del är kommunikationsyta. Rummet är placerat på ett sådant sätt att det samverkar med slottets ursprungliga planlösning och kan bli ett naturligt och intressant inslag i slottsmiljön. Från konstmuseets huvudentré når man museets nya delar via en glasad förbindelsegång belägen ovanför den södra borggårdsutfarten som heter "Kung Jans port". Utöver utställningssalen finns här ett cirkulärt tornrum om ca 80 m<sup>2</sup> med möjlighet till t ex ett café. Man når de nya delarna av museet även direkt från den likaså nya södra museientrén. Härifrån tar man hiss upp till museets huvudplan som är detsamma som i nuvarande museum. Den södra entrén kommer att kunna förslutas i samband med inlastning så att konstmuseet får en betryggande ny lastentré.
- Genom projektet förbinds stora och användbara grönytor uppe på bastion "Gräsgården" så att en allmän och tillgänglig plats tillförs staden. Likaså aktiveras parken och slottsområdet söder om slottet, vilken har stora kvaliteter som vistelseyta. Även för slottets borggård, som även fortsättningsvis utgör huvudväg till konstmuseet, finns förnyelseplaner.



Nya kostalen och terrassen  
 Härifrån nås gräset på bastionen  
 Saken nås via hiss från entrén vid  
 Kung Jons port samt via glassid gång  
 från huvudentrén i samma plan.

**Skuggplan**  
 Skuggplan och kompletta partier för ritningsändamål



Huvudentré och reception  
 Ny stor trappa som förleder våningsplanen  
 0, 1 och 2.  
 Area detta våningsplan: ca 500m<sup>2</sup>

Nya kostalen och terrassen  
 Härifrån nås gräset på bastionen  
 Våningsplanet nås via hiss från entrén vid  
 Kung Jons port.  
 Area: ca 800m<sup>2</sup>

Konstruktör: Skanska Våningsplan 0  
 Våningsplanets beställare är Statens fastighetsverk som har ritat sig i ett plan.  
 Byggnadsarbetet är utfört på Statens byggnadsverk i ett plan. Här är i stort sett samma utgångspunkt som i den tidigare planen.

#### 4.5 UTREDARENS REKOMMENDATION

Syfte med denna förstudie är att dess resultat ska ligga till grund för beslut om inriktning för fortsatt utredning av Uppsala konstmuseums verksamhet och lokaler.

Givet de observationer och faktaunderlag som förstudien gett vid handen är utredarens rekommendation avseende lokaler följande

- att i fortsatt utredning belysa möjligheter till ny lokalisering av Uppsala konstmuseum i Kv Hugin (alt A) och Ångkvarnen (alt B)
  - att i särskild ordning beakta Statens Fastighetsverks (SFV) förslag till ombyggnad och ny gestaltning av Uppsala slott och omgivande miljö
-

## Källor:

- Expositioner, Antologi om utställningsmediet, 2000, Red. Power Ekroth, Tove Helander, Sanna Kihlberg, Jonatan Palmquist, Fredrik Snellman
- Från konstnärlig högskola till universitet, Konstnärlig forskning – Årsbok 2015, Vetenskapsrådet
- Förstudie Nya Rum för Konsten, Håkan Harysson, Svensk Idé, Uppsala kommuns kulturnämnd 2010
- Historien om Tensta Konsthall, Jan Ekman  
<http://www.tenstakonsthall.se/uploads/97-Tensta%20konsthalls%20historia.pdf>
- Kartläggning av residenser  
[https://www.konstnarsnamnden.se/Sve/PDFer/Kartlaggning\\_av\\_residenser\\_Konstnarsnamnden\\_jan\\_2015.pdf](https://www.konstnarsnamnden.se/Sve/PDFer/Kartlaggning_av_residenser_Konstnarsnamnden_jan_2015.pdf)
- Kulturarvspropositionen  
<http://www.regeringen.se/rattsdokument/proposition/2017/02/prop.-201617116/>
- Kultursamverkan för ett Sverige som håller ihop – Framtida inriktning och utvecklingsmöjligheter för kultursamverkansmodellen, Ds 2017:8  
<http://www.regeringen.se/remisser/2017/03/remiss-ds-20178-kultursamverkan-for-ett-sverige-som-haller-ihop---framtida-inriktning-och-utvecklingsmojligheter-for-kultursamverkansmodellen/>
- Kulturpolitiska mål  
[http://kulturradet.se/sv/Om-kulturradet/kulturpolitiska\\_mal/](http://kulturradet.se/sv/Om-kulturradet/kulturpolitiska_mal/)
- Känn dig som hemma på framtidens museum, Ett framtidsdokument från Riksförbundet Sveriges Museer, 2015  
<http://www.sverigemuseer.se/nyheter/2016/04/kann-dig-som-hemma-pa-framtidens-museum-version-2-0/>
- Organisation och huvudmannaskap för vissa kulturinstitutioner i Uppsala län, Eva Schöld 2011  
[http://www.lul.se/Global/Kultur/Om%20Kultur%20och%20bildning/Utredningar%20och%20rapporter/kulturoversyn\\_landstinget\\_uppsala\\_kommun-2011.pdf](http://www.lul.se/Global/Kultur/Om%20Kultur%20och%20bildning/Utredningar%20och%20rapporter/kulturoversyn_landstinget_uppsala_kommun-2011.pdf)
- Policy handbook on Artists' Residencies, 2014, Open Method Coordination OMC Working Group of EU Member States Experts On Artists' residencies  
[http://ec.europa.eu/assets/eac/culture/policy/cultural-creative-industries/documents/artists-residencies\\_en.pdf](http://ec.europa.eu/assets/eac/culture/policy/cultural-creative-industries/documents/artists-residencies_en.pdf)
- Regional kulturplan för Uppsala län 2015-2017  
[https://www.regionuppsala.se/Global/Kultur/Regional%20kulturplan/Dokument/Reg\\_kulturplan\\_15-17\\_web.pdf](https://www.regionuppsala.se/Global/Kultur/Regional%20kulturplan/Dokument/Reg_kulturplan_15-17_web.pdf)
- Sciascope 5, Göteborgs konstmuseums skriftserie  
<http://goteborgskonstmuseum.se/publikationer/skiascope-5/>
- SOM-Institutet 2016, Kulturvanor i Svenska städer
- SOM-Institutet 2016, Kulturvanor i Sverige 1987-2015
- Statliga kulturutgifter i regionalt perspektiv  
[http://www.kulturradet.se/sv/publikationer\\_/Statliga-kulturutgifter-i-regionalt-perspektiv-2015-2016/](http://www.kulturradet.se/sv/publikationer_/Statliga-kulturutgifter-i-regionalt-perspektiv-2015-2016/)
- Uppsala enkäten 2017, PROVOS
- Uppsalas Innerstadsstrategi, Stadsliv i mänsklig skala 2016  
<https://www.uppsala.se/organisation-och-styrning/publikationer/uppsalas-innerstadsstrategi>
- Uppsala Konstnärsklubb Matrikel 2017, redaktion Eva Björkman, Bodil Gellermark, Gunnar Staland
- Uppsala Län – en satsning på konstnärligt innehåll, Landstinget i Uppsala län 2013  
<https://www.regionuppsala.se/Global/Kultur/Om%20Kultur%20och%20bildning/Utredningar%20och%20rapporter/KU2013-0029.pdf>
- Utredning nya rum för konsten, Håkan Harysson, Svensk Idé, Uppsala kommuns kulturnämnd 2010
- Verksamhetsplan och budget 2018, för kulturnämnden Uppsala kommun  
<https://www.uppsala.se/organisation-och-styrning/publikationer/verksamhetsplan-och-budget-kulturnamnden/>
- Årets konstkommuner 2017  
<http://kro.se/konstkommuner2017>



### **Artiklar:**

Ett konstmuseum för framtiden, UNT 3 jan, 2013, Sten Åke Bylund  
Konstmuseet bör ligga centralt och tillgängligt, UNT 14 dec 2016, Siv Godberg  
Jag ger upp och tar tåget, UNT 13 jan 2013, Sebastian Johans  
Nu är det konstens tur, UNT 18 sept 2008, Christian Chambert  
Slottet drar till sig människor, UNT 13 januari 2013, Eva Edwarsson  
Storartad konst i Uppsala, UNT 17 sept 2017, Cristina Karlstam

### **Intervjuer:**

Mikael Ahlund, Gustavianum, Uppsala universitetsmuseum  
Sten Bernhardsson, kulturförvaltningen, Uppsala kommun  
Eva Björkman, Uppsala konstmuseum  
Jan von Bonsdorff, Konstvetenskapliga Institutionen, Uppsala universitet  
Petra Brylander, Uppsala stadsteater  
Greger Bülov, Statens Fastighetsverk (SFV)  
Christian Chambert, skribent Uppsala  
Anna Ehn, kulturförvaltningen, Uppsala kommun  
Johannes Ehnsmyr, Kulturenheten, Region Uppsala  
Ann-Christine Fogelberg, Uppsala konstmuseum  
Bodil Gellermark, Ateljéföreningen Konstjörd  
Kajsa Haglund, Ebba Stålhandske KRO/KIF Uppland  
Linnea Hansson, Skissernas Museum, Lund  
Pernilla Högström, Kulturenheten, Region Uppsala  
Tomas Järliden, Bror Hjorths Hus  
Patric Kiraly, Uppsala konstmuseum  
Kristian Körner, Konstitutet, Malmö  
Tomas Lewan, Statens Fastighetsverk (Nyréns Arkitekter)  
Carl Ljunggren, stadsbyggnadsförvaltningen, Uppsala kommun  
Staffan Lövgren, Konstens Hus Nu  
Tiina Mykkanen, Destination Uppsala  
Tuva-Li Peter, kulturförvaltningen, Uppsala kommun  
Kamilla Rydahl, Kultur Skåne, Region Skåne  
Per-Ove Sporrang, arkitekt Uppsala  
Katarina Sundqvist Zohari, Uppsala Konstnärsklubb  
Johanna Uddén, curator och skribent Uppsala  
Bent Syse, Upplandsmuseet  
Pia Sörås Stafin, kulturförvaltningen, Uppsala kommun  
Åsa Thörlund, Uppsala konstmuseum  
Ingela Wahlberg, Uppsala konstmuseum  
Daniel Werkmäster, Uppsala konstmuseum  
Cecilia Widenheim, Malmö konstmuseum  
Rebecka Wigh Abrahamsson, Uppsala konstmuseum  
Lena Åberg Frisk, Uppsala Konsert & Kongress  
Karin Åkerblom, stadsbyggnadsförvaltningen, Uppsala

### **Övrigt:**

Medverkan medlemsmöte Konstens Hus Nu, november 2017  
Medverkan Samtidskonstdagarna 2017, Kalmar konstmuseum  
Samtal med Natasha Dahnberg, konstnär  
Studiebesök bl a Tate Modern, London, Tensta Konsthall, Stockholm,  
Copenhagen Contemporary, Köpenhamn, Nicolaj Kunsthall, Köpenhamn,  
Moderna Museet Malmö, Moderna Museet, Stockholm, Kalmar Konstmuseum,  
Bornholms Konstmuseum, Skissernas Museum, Lund.

”

*Det är därför som allt det vi kan förverkliga på det intellektuella området alltid tycks mig vittna om den värsta inställsamhet eller den mest fullständiga oärlighet. Jag älskar givetvis bara det ofullkomliga och har som min högsta målsättning att inte omfatta för mycket. Att endast försöka omfatta och behärska är något som snärjer. Och det räcker gott för ögonblicket att en så vacker skugga dansar på fönsterblecket över vilket jag varje dag på nytt kastar mig ut.*

André Breton  
Les pas perdus.1924



