

Handläggare
Ida Sverkersson (KLK)
Monica Petersson (OMF)
Susanna Hjorth (KLK)

Datum
2017-02-07

Diarienummer
OSN-2017-0133

Omsorgsnämnden

Årsbokslut 2016

Förslag till beslut

Omsorgsnämnden föreslås besluta

att godkänna föreliggande uppföljning av inriktningsmål och åtgärder i omsorgsnämndens verksamhetsplan 2016

att godkänna föreliggande analys av ekonomiskt utfall,

att fastställa föreliggande uppföljning av internkontrollplan 2016, samt

att överlämna årsbokslut 2016 med tillhörande bilagor till kommunstyrelsen.

Ärendet

Nämnden har att upprätta bokslut för 2016. I bokslutet redovisas dels nämndens ekonomiska utfall, dels uppföljning av måluppfyllelse av kommunfullmäktiges inriktningsmål. En redovisning ska också göras av de uppdrag nämnden fått från kommunfullmäktige samt hur nämnden under året arbetat med jämställdhetsintegrering, barnkonventionen, kompetensförsörjning, medarbetar- och ledarskap. I bokslutet finns även en beskrivning av viktiga händelser under året och vilka utmaningar som finns framåt.

Det ekonomiska resultatet visar en positiv avvikelse mot budget med ca 10,8 miljoner kronor. För 2016 fick nämnden ökat kommunbidrag jämfört tilldelningen 2015 med 88 711 tkr, vilket motsvarar 6,1 procent. I detta ingick en riktad satsning för pågående utökning av boendeplatser inom LSS med 20 mnkr, överföring av vissa verksamheter från äldre- och arbetsmarknadsnämnden samt kompensation för utökade kommungemensamma stabskostnader. Under 2016 fördes verksamheten bostadsanpassning över till plan- och byggnadsnämnden som var budgeterad till 13,4 mnkr. Nettokostnadsökningen mellan 2015 och 2016 uppgår till 2,2 procent.

Nämnden har helt uppfyllt åtta av kommunfullmäktiges inriktningsmål och delvis uppfyllt övriga fem inriktningsmål. Därutöver har nämnden helt uppfyllt två nämndmål och delvis uppfyllt ett nämndmål. När det gäller de mål som uppfyllts delvis så har nämnden genomfört nästan alla åtgärder.

Nämnden har åtta uppdrag som ska besvaras i årsbokslutet. Fem av dessa är genomförda och tre uppdrag pågår. Nämnden har två uppdrag gällande omsorgspris. Nämnden kommer att få ett förslag till beslut under våren 2017. Det kvarvarande uppdraget från 2015: Att ta fram en handlingsplan för hur ökad innovation och IT-stöd kan användas för att utveckla kvalitetsarbetet och det förebyggande arbetet är påbörjat men inte slutfört. En IT-plan är påbörjad. Uppdraget om att arbeta med innovationer är till sin karaktär långsiktigt och bör sträcka sig över flera år.

De viktigaste utmaningarna under året har i likhet med föregående år varit att kunna tillgodose behoven av bostäder med särskild service samt vidta åtgärder för budget i balans.

Omsorgsförvaltningen

Tomas Odin
Förvaltningsdirektör

Bilaga 1: Årsbokslut 2016

Bilaga 2: Analys av ekonomiskt utfall

Bilaga 3: Uppföljning av internkontrollplan 2016

Bilaga 4: Omsorgsnämndens sammanställda analys 2016

Årsbokslut 2016

För omsorgsnämnden

Innehållsförteckning

1	INLEDNING	3
2	INRIKTNINGSMÅL.....	4
3	UPPDRAG	18
4	SERVICENIVÅER	20
5	STATSBIDRAG OCH RIKTADE SATSNINGAR.....	21
	BILAGA 2 ANALYS AV EKONOMISKT UTFALL.....	25
	BILAGA 3 UPPFÖLJNING AV INTERNKONTROLLPLAN 2016 - OMSORGSNÄMNDEN	34

1 Inledning

1.1 Nämndens ansvarsområde

Omsorgsnämnden ansvarar för omsorg, service och viss sysselsättning inom socialpsykiatri och verksamheter enligt lag om stöd och service till vissa funktionshindrade (LSS) oavsett ålder. Vidare ansvarar nämnden för service, vård och omsorg enligt socialtjänstlagen i ordinärt och särskilt boende för personer upp till 65 år som har behov av sådana insatser på grund av funktionsnedsättning eller sjukdom. Nämnden ansvarar för uppgifter enligt hälso- och sjukvårdslagen inom ovanstående områden och har fram till och med juli 2016 även ansvarat för bostadsanpassning.

1.2 Begrepp som används i verksamhetsplanen

Inriktningsmål	Handlar om kommunfullmäktiges mål i Mål och budget. Nämnden kan också komplettera med egna inriktningsmål. Nämnden baserar sina egna inriktningsmål på exempelvis statliga krav eller kommunala program och policyer. Inriktningsmålen ska alltid kunna följas upp och utvärderas.
Uppdrag	Handlar om kommunfullmäktiges uppdrag till nämnden i Mål och budget. Nämnden kan här också ge egna uppdrag till förvaltningen.
Servicenivåer	Handlar om krav som ställs på nämnden från exempelvis staten på handläggningstider eller omfattning av nämndens service. Nämnden kan här också ställa egna krav på den service som ges inom nämndens ansvarsområden. Servicenivåerna handlar i så fall om sådant som nämnden tycker är särskilt viktigt för medborgare eller verksamheter.
Statsbidrag och riktade satsningar	Handlar om statsbidrag som nämnden avser att söka och om kommunfullmäktiges riktade satsningar. Statsbidrag/riktade satsningar bör i så hög grad som möjligt knytas till verkställandet av ett mål, ett uppdrag eller en servicenivå.
Nämndens budget	Nämndens budget utgår från Mål och budget och preciseras i nämndens detaljbudget. Nämnder som har både en systemledarroll och en egen regi redovisar budgeten separat för de båda rollerna.
Nämndens åtgärder	Visar vilka initiativ nämnden tar för att förverkliga sina strategier, uppdrag och servicenivåer. Det kan exempelvis handla om att nämnden gör riktade satsningar, fattar nödvändiga beslut, tillsätter en utredning eller startar en försöksverksamhet. Åtgärder för att öka jämställdheten ska alltid övervägas. För nämnder som har både en systemledarroll och en egenregi behöver det framgå om åtgärden enbart gäller för egenregin eller om den gäller alla.

2 Inriktningsmål

2.1 Inflytande och delaktighet inom välfärden ökar för Uppsalaborna

Målet är uppfyllt.

Nämnden bidrar till måluppfyllelse enligt plan. Samtliga åtgärder har genomförts.

Ett LSS-råd har startats, medborgardialoger har hållits för att ta tillvara på medborgarnas engagemang både utifrån lokalt och kommunövergripande perspektiv och nämnden har öppna sammanträden.

1) Nämndmål: Personer med funktionsnedsättning får mer egenmakt och ska i större utsträckning kunna påverka sin vardag

Målet är uppfyllt.

Nämnden bidrar till måluppfyllelse enligt plan. Samtliga åtgärder är genomförda.

Nämnden har skapat olika forum och modeller för inflytande för att möjliggöra större egenmakt för den enskilde.

Se under riktad satsning på sid 21 "Genom att öka möjligheten till inflytande och egenmakt för nämndens målgrupp ska det stöd och insatser nämnden erbjuder bättre motsvara de behov som målgruppen har".

2.1.1 Åtgärder

Nämnden kommer att verka för att få in ett brukarperspektiv i all planering.

Se under riktad satsning på sid 21.

Brukarråd ska inrättas under 2016.

Ett LSS råd där brukarrepresentanter fungerar vägledande gentemot politiken har startats. LSS rådet har under 2016 haft tre möten. Rådet kan ges mandat att besluta i vissa konkreta frågor, exempelvis har rådet beslutat att brukare inte ska kallas kunder. Ett beslut som därefter har fastslagits av nämnden.

2.2 Uppsala kommun ger förutsättningar för en god hälsa för hela befolkningen.

Målet är delvis uppfyllt.

Nämnden kommer att kunna bidra till måluppfyllelse men behöver göra mer eller annorlunda jämfört med plan.

Kvinnor och män med funktionsnedsättning har generellt sämre hälsa än övriga befolkningen enligt flera rapporter. Omsorgnämnden har utvecklat hälsofrämjande och förbyggande aktiviteter vid träffpunkterna som kan medverka till ett hälsosamt liv för personer med funktionsnedsättning. Implementering av FAR fortgår men är inte avslutad. Nämnden har från och 2017 en enhet för hälso- och sjukvård dagtid för personer med funktionsnedsättning. Utredningen gällande ett samlat uppdrag för hälso- och sjukvård är delvis klar. Utredningen fortsätter under 2017.

2.2.1 Åtgärder

Uppdrag om hälsofrämjande aktiviteter på träffpunkter

Nämnden har gett Styrelsen Uppsala vård och omsorg i uppdrag att träffpunkterna ska erbjuda hälsofrämjande aktiviteter såsom exempelvis kostförebyggande råd och fysisk aktivitet. Avsikten var att besökare på träffpunkterna ska få förbättrad hälsa.

Aktiviteter startades i början av 2016. Under 2016 har kurser för sömn och mindfulness erbjudits, måndag till fredag har innebandy ordnats, pass i spinning, cirkelträning och yoga har erbjudits. En kurs med tema hälsofrämjande kosthållning har också arrangerats. Även aktiviteter som bordtennis, promenadgrupp och qigong har erbjudits.

Implementering av fysisk aktivitet på recept, FAR.

I samtliga uppdrag och upphandlingar ställs krav att FAR används efter bedömning av legitimerad personal. Implementeringen av fysisk aktivitet på recept, FAR fortgår på omsorgsförvaltningen. Planen var att i samarbete med äldreförvaltningen ta fram ett informationsmaterial riktat till medarbetarna på båda förvaltningarna. Arbetet har blivit försenat.

Förbättrad uppföljning av träffpunkter

Nämnden gav i april uppdrag till Brukarnas revisionsbyrå i syfte att göra en genomlysning av träffpunktsverksamheten med frågeställningen om träffpunkternas utbud motsvarar efterfrågan. Intervjuer har hållits i maj månad och resultatet kommer att presenteras för nämnden i februari 2017.

Inför sammanslagningen av styrelsen Uppsala vård och omsorg och omsorgsnämnden påbörjades ett närmare samarbete kring träffpunkterna. Anledningen var att följa att resurserna används på bästa tänkbara sätt samt att medarbetarna arbetar med besökarna på ett så kvalitativt bra sätt som möjligt. Träffpunkterna har uppdaterat sig kontinuerligt på att utbudet av aktiviteter har matchat målgruppens behov och efterfrågan. Samarbete med brukarföreningarna i kommunen är etablerat, framförallt genom Träffpunkternas intresseförening (TIFF).

Organisation av närvårdssamarbetet med landstinget

Se under riktad satsning på sid 21 ”Samverkan med landstinget genom närvårdssamarbete ska fortsätta utvecklas för att erbjuda samordnade insatser till barn och unga samt vuxna. Genom samarbetet tydliggörs även huvudmännens ansvar för de olika insatserna”.

Utreda formerna för ett samlat uppdrag av hälso- och sjukvård

Inom insatserna bostad med särskild service enligt Socialtjänstlagen (SoL) och Lagen om stöd och service till vissa funktionshindrade (LSS), boendestöd, hemtjänst och viss korttidsvård har utföraren även ansvar för hälso- och sjukvård. För dem som har andra typer av insatser och som har behov av hälso- och sjukvård så ska den enskilde välja en utförare inom hemvården som har behörighet för hälso- och sjukvård.

För den enskilde som har stora behov av avancerad hälso- och sjukvård i hemmet så är det viktigt med kontinuitet och kompetens hos personalen. Inom hemvården saknas i vissa fall kompetens om nämndens målgrupper.

Nämnden har i dialog med äldrenämnden och styrelsen för Uppsala vård och omsorg utrett formerna för ett samlat uppdrag av hälso- och sjukvård för hela eller delar av nämndens målgrupp som bor i ordinärt boende. Undantaget dem som har beslut om hemtjänst. Dialog kring förslaget utformning har genomförts integrerat med förslag till ny nämnd- och förvaltningsorganisation. Inför 2017 har omsorgsnämnden i egen regi legitimerad personal hälso- och sjukvård dagtid, alla dagar i veckan. Dessa är till för nämndens målgrupper exklusive de som har hemvård. Äldrenämnden har ansvaret för hälso- och sjukvården inom hemvård liksom hälso- och sjukvården jourtid (kväll/natt) för samtliga brukare. Omsorgsnämnden köper dessa tjänster av äldrenämnden.

Lagen om samverkan vid utskrivning från slutna hälso- och sjukvård

Det finns en arbetsgrupp med representanter från både kommun och landsting som utifrån förväntad förändring i lagstiftningen har gjort en planering. Datum för beslut gällande lagen är inte fastställt. Med stor sannolikhet kommer lagstiftningen inte att träda i kraft förrän tidigast 2018. Om riksdagen fattar beslut om lagändring kommer arbetsgruppen arbeta att kunna implementeras i respektive organisation. Avdelningen för socialpsykiatri har dessutom förberett genom en workshop för att klargöra rutiner kring förändringen.

2.3 Det förebyggande arbetet och tidiga insatser utvecklas inom kommunens alla verksamheter.

Målet är uppfyllt.

Nämnden bidrar till måluppfyllelse enligt plan. Samtliga åtgärder är genomförda.

Nämnden värnar om de förebyggande insatser som finns idag för personer med funktionsnedsättning och deras anhöriga. Nämnden har en hälsofrämjande inriktning som bl.a. innebär åtgärder på strukturell nivå t ex i form av stöd till ideburna organisationer, föreningar och samverkan med andra aktörer och nämnder. Anhörigcentrum för alla närstående som vårdar eller hjälper någon över 21 år, fyller en viktig funktion. Personliga ombud finns för personer med psykisk funktionsnedsättning som kan ge stöd i kontakter med olika myndigheter. För personer inom LSS-området finansierad nämnden musikpub och Lusthuset som är öppna verksamheter. Projektet Hikikomori som vänder sig till unga vuxna som isolerar sig har permanentats, projekt Närvårdsteam socialpsykiatri har förlängt ytterligare ett år och ett projekt med stöd till studier med hjälp av sociala investeringar har påbörjats under 2016. Nämnden samverkar med socialnämnden kring en plan för uppsökande arbete, men den är ännu inte klar.

2.3.1 Åtgärder

Utreda möjligheten för fortsättning av projekt Närvårdsteam

Projekt Närvårdsteam socialpsykiatri finns för personer med neuropsykiatriska funktionsnedsättningar. Projektet har till uppgift att ge tidiga, förebyggande och samordnade insatser. Beslut har fattats om att fortsätta driva Närvårdsteamet som projekt med medel från Socialstyrelsen under 2017. Nämnden kommer att under 2017 avgöra vad som ska ske med verksamheten 2018.

Utreda fortsättning för projekt Hikikomori

Omsorgsnämnden har beslutat vid sitt sammanträde den 24 maj 2016 att verksamheten Hikikomori från och med 2017 ska ingå i nämndens ordinarie verksamhet. Verksamheten som startade 1 april 2010 vänder sig till unga vuxna som isolerar sig och har hittills bedrivits i projektform i samverkan med landstinget. Hikikomori är ett japanskt ord för den som drar sig undan. Hikikomori arbetar med unga vuxna personer som trots att de har stora behov av stöd från samhället drar sig undan detta. Målet är att bryta personernas isolering och rädslor, att de får tillgång till rätt stöd och behandling och att de om möjligt kommer vidare i en planering mot studier eller arbete. Projektet har varit framgångsrikt enligt de utvärderingar som gjorts och därför har omsorgsnämnden beslutat att permanenta verksamheten när projekttiden nu är slut.

Utreda möjligheterna med sociala investeringar inom förebyggande insatser.

Se vidare under uppdrag på sid 20 "Omsorgsnämnden och arbetsmarknadsnämndens ansökan om medel för social investering för projekt med stöd mot studier för personer med psykisk funktionsnedsättning KSN-2016-1515 (KS 14 september)".

2.4 Barns och ungdomars delaktighet bidrar till att verksamheten anpassas till deras behov.

Målet är i hög grad uppfyllt.

Nämnden bidrar till måluppfyllelse enligt plan.

Nämnden har verkat för att FN:s barnkonvention vad gäller barns rätt att uttrycka sina åsikter i alla beslut som rör honom eller henne följs.

När det gäller delaktighet så har myndigheten arbetat med att vårdnadshavare alltid ska närvara i mötet gällande samordnad individuell plan såväl som myndighetsbeslut. Barnet eller den unge deltar i den mån det är möjligt. Under 2016 har nämnden ingått i ett gemensamt projekt med andra kommuner, Innovationsguiden, som Sveriges kommuner och landsting driver. Syftet med projektet är att utveckla metoder för att barn och unga ska bli mer delaktiga i beslut som berör dem. Projektet kommer att fortsätta under 2017.

Nämnden kommer att i plan för hållbart boende ta ställning till fortsatt planering för bostad med särskild service för personer mellan 18-25 år. Boendet är på grund av brist på lokaler försenat.

2.4.1 Åtgärder

Nämnden ska verka för att barn och/eller företrädare deltar i processen med samordnade individuella planer.

Myndigheten för barn och unga behöver utveckla alternativa kommunikationssätt för att öka barn och ungas delaktighet i beslut.

Rapport från projektet med samordnade individuella planer för barn och unga togs i nämnden den 27 april. Implementering av arbetssätt med samordnade individuella planer fortgår.

Insatser inom barn och ungdom ska aktivt verka för att förbereda vuxenblivandet.

Myndigheten har vid flera tillfällen haft informationsmöten på gymnasiesärskolan.

Biståndshandläggarna har informerat om gruppboende och daglig verksamhet vid uppföljningar.

Ledningssystem för systematiskt kvalitetsarbete ska ses över under våren 2017 på grund av sammanslagningen med egenregion. I det arbetet kommer även gemensamma rutiner skapas som kan underlätta övergången mellan insatserna för barn och unga och vuxenlivet.

Nämnden ska verka för att upprätthålla och utveckla boendeprocesskedjan så att nämnden kan säkerhetsställa boende för målgruppen. I arbetet kommer även skillnader hanteras mellan de insatser den yngre generationen efterfrågar och det utbud LSS medger.

Den enskilde ska få information om stödinsatser i egen lägenhet respektive bostad med särskild service
I biståndshandläggarens kontakt med den enskilde informeras hen om aktuella stödinsatser.

Utreda start av bostad med särskild service för ungdomar 18-25 år

Nämnden har utrett möjligheten att starta ett boende med särskild service med inriktning förberedelse inför eget boende för ungdomar i åldern 18-25 år.

Stadsbyggnadsförvaltningen förslag på lokal har omsorgsförvaltningen tackat nej till eftersom kontraktet enbart var på två år. Då processen med lokal har blivit försenad har de ungdomar som har haft behov av bostad med särskild service fått andra insatser.

2.5 Skillnader i levnadsvillkor för kommunens invånare jämnas ut.

Målet är i hög grad uppfyllt.

Nämnden kommer att kunna bidra till måluppfyllelse.

Nämnden har genomfört samtliga åtgärder förutom utredningen av boendestöd anpassat för personer som tillhör personkrets enligt LSS. Utredningen kommer att slutföras under våren 2017. Boendestödet behöver utvecklas och arbetet med att öka samsynen mellan myndighet och boendestödsgrupper har pågått under året. En ny modell för ersättning för boendestöd har utarbetats.

Krav på kultur- och fritidsaktiviteter finns i samtliga förfrågningsunderlag och följs upp i uppföljningar. Dialog har hållits med kulturnämnden i syfte att utveckla kultur och fritidsaktiviteter. Rätten att välja bostad med särskild service utreds och nämnden kommer att få ett förslag i mars 2017.

2.5.1 Åtgärder

Utreda boendestöd anpassat för personer som tillhör personkrets enligt LSS

Utredning och planering pågår för att inrätta boendestöd till personer som ingår i LSS personkretsar. Arbetet som är försenat på grund av resursbrist kommer att fortsätta under 2017.

Dialog med kulturnämnden i syfte att utveckla kultur- och fritidsaktiviteter för LSS-gruppen

Kulturnämndens presidium har haft en dialog med omsorgsnämndens presidium. Nämnderna har fått en presentation av vilka aktiviteter som Kultur i vården anordnar. Nämnden har också fått information om befintliga kultur-, fritids- och sociala aktiviteter som är särskilt anpassade för äldre, personer inom socialpsykiatri och personer med intellektuella funktionsnedsättningar (LSS).

Krav gällande kultur- och fritidsaktiviteter i förfrågningsunderlag för bostad med särskild service

Krav gällande kultur- och fritidsaktiviteter ställs i samtliga förfrågningsunderlag för bostad med särskild service.

Uppföljning av möjligheter till kultur och fritidsaktiviteter

Se under riktade satsningar på sid 23 ”Vida åtgärder för att behov och den enskildes önskemål kring kultur- och fritidsaktiviteter i bostad med särskild service ska tillgodoses i enlighet med LSS.”

Utreda ny ersättningsmodell för boendestöd

En ny ersättningsmodell för boendestöd är framtagen och beslutad under 2016. Ersättning till utförare av boendestöd ska beräknas utifrån åtta nivåer där den ekonomiska beräkningen per nivå utgår från ett visst antal timmar i respektive nivå. Sammantaget innebär det en sänkning av nämndens kostnader med cirka 5 mnkr 2017.

Nämnden ska inhämta information från träffpunkter och boendestöd för att kunna följa trender.

Nämnden gav i april uppdrag till Brukarnas revisionsbyrå i syfte att göra en genomlysning av träffpunktsverksamheten med frågeställningen om träffpunkternas utbud motsvarar efterfrågan. Brukarrevisionen är klar och arbetet med att vidareutveckla träffpunktsverksamheterna utifrån de två rapporterna har påbörjats.

När det gäller utvecklingen av boendestödet har flera dialogmöten hållits mellan myndighet och arbetsgrupper inom boendestödet under året. Målsättningen har varit att få en samsyn kring hur verkställighet av nya beslut ska göras, kring behovet av motivationsarbete och hur länge det ska pågå och ibland avslut av beslut. En rad förslag på utveckling av boendestödet har arbetats fram och ett flertal kommer att vara möjliga att genomföra direkt men vissa behöver diskuteras ytterligare.

2.6 Uppsala kommun möjliggör för ett ökat utbud av bostäder och arbetstillfällen.

Målet är delvis uppfyllt.

Nämnden kommer att kunna bidra till målpuppfyllelse men måste göra mer eller annorlunda jämfört med plan.

Planeringen av bostäder är genomförd i samarbetet med stadsbyggnadsnämnden och boendena kommer att inrättas under 2017 och 2018. Processen med planering måste effektiviseras för att nämnden inte ska få icke verkställda beslut för bostad med särskild service. Projekt Boendekarriär har inneburit att lägenheter har kunnat frigöras för personer med stora omvårdnadsbehov. En systematiserad samverkan har påbörjats och kommer att fortsätta under 2017 inom boplaneringsgruppen, där representanter från stadsbyggnadsnämnden och omsorgsnämnden ingår. Det strukturerade analysarbetet internt och nämndövergripande bedöms kunna ge effekt så att nämnden bättre ska kunna möta den kommande generationsväxlingen.

Kommunfullmäktiges uppdrag om möjlighet till förtur vid Uppsala kommuns bostadsförmedling som för närvarande utreds skulle innebära att lägenheter frigörs. Det skulle få till följd att personer som efter träning klarar att bo i en lägenhet i det ordinarie bostadsbeståndet skulle kunna få ett förstahandskontrakt och personer med större omvårdnadsbehov skulle få en gruppboende.

2.6.1 Indikatorer

Indikatorer, ej verkställda beslut LSS 9 § 9-boenden, inrapporterade till Inspektionen för vård och omsorg, tredje kvartalet 2015. *Utgångsvärde: 25 ej verkställda beslut som är äldre än tre månader.*

Målvärde		
2016	2017	2018
minska	minska	minska

Resultat för 2016: 41 ej verkställda beslut.

Antalet ej verkställda beslut för bostad med särskild service LSS 9 § 9 har ökat. Planeringen för ett gruppboende har försenats vilket fått till följd att antalet icke verkställda beslut äldre än tre månader har ökat.

2.6.2 Åtgärder

Utarbeta analysverktyg för att kunna beräkna vilket behov av boenden som nämnden kommer att möta. En genomlysning av åldersstrukturer i befintliga lägenheter i bostäder med särskild service har gjorts. Utifrån detta har en del kunnat analyseras av kommande behov av bostäder. Arbetet med att utarbeta en fullständig metod för analyser av behovet av bostad med särskild service inom SoL och LSS pågår och kommer att fortsätta under 2017.

Planera för LSS-boenden till personkrets 3 i samarbete med psykiatrien

Planering är klar för att bygga ett LSS-boende för personkrets 3 i Bergsbrunna. Boendet kommer att vara klart för inflyttning under 2018. Flera olika förslag på tomter har under 2016 varit aktuella för byggnation av ett LSS-boende för personkrets 3, men av olika skäl har processen fördröjts.

Nämnden ska i samarbete med styrelsen för Uppsala vård & omsorg och stadsbyggnadsnämnden skapa ändamålsenliga boendelösningar

Pilotprojektet Boendekarriär inom området LSS, har startats under hösten 2016. Syftet var att aktivt ta kontroll över boendesituationen genom att framarbete verktyg för att bättre styra boendeprocessen. Utvärdering av pilotprojektet kommer att ske i januari 2017.

Kartläggningar och analyser av nuvarande och kommande omsorgs- och stödbehov hos nämndens målgrupper har genomförts i syfte att få bättre uppfattning om framtida behov av boende i jämförelse med det befintliga boendebeståndet. En systematiserad samverkan i beredande form har påbörjats och kommer att fortsätta under 2017 inom boplaneringsgruppen, där representanter från stadsbyggnadsnämnden och omsorgsnämnden ingår.

Planera för bostad med särskild service enligt LSS för personer under 65 år med demens

Omsorgsnämnden har 13 december 2016 beslutat att inrätta en gruppboestad, bostad med särskild service LSS på Sköldmövågen 19 med sju stycken fullvärdiga lägenheter. Boendet ska rikta sig till yngre personer med demens som tillhör personkretsen enligt 1 § punkt 2 LSS. Boendet kommer att startas upp hösten 2017.

Införa nytt arbetssätt kring erbjudande av bostad med särskild service samt följa upp och utvärdera om vidtagna åtgärder ger förväntat resultat.

I risk- och omvärldsanalyserarbetet inför 2016 bedömdes risken för brist på bostäder, både för bostad med särskild service samt ordinära boenden, vara störst. Detta bedömdes kunna leda till fortsatt sanktionsavgift för beslut som inte verkställs samt att personer inte får sina behov tillgodosedda. Frågan om bostadbrist hanterades både i omsorgsnämndens verksamhetsplan och internkontrollplan.

Under 2016 har omsorgsnämnden fokuserat på att verkställa beslut för personer som inte tidigare bott inom nämndens särskilda boendeformer, samt på de personer som på grund av förändrat stödbehov inte bott i rätt boendeform. Genom ett motiveringsarbete tillsammans med styrelsen Uppsala vård och omsorg, både inom socialpsykiatriområdet och inom LSS- området, har lägenheter frigjorts så att rätt person har erbjudits en boendeform utifrån sina stödbehov. Detta har inneburit en ökad rörlighet inom nämndens boendebestånd.

Införandet av nytt arbetssätt kring erbjudande av bostad med särskild service kommer att fortgå under 2017.

Ny ersättningsmodell gällande serviceboende införs.

Ny ersättningsmodell för serviceboende infördes 1 januari 2016. Ersättningsmodellen har arbetats fram i samverkan mellan styrelsen Uppsala vård och omsorg och omsorgsnämnden. Uppföljning av ersättningsmodellen och enskildas insatser har genomförts under hösten 2016 och slutförs vintern 2017.

Utreda möjligheten att göra en presentation av bostad med särskild service respektive serviceboestad på kommunens webbplats.

En projektbeskrivning med syfte och beskrivning av vad presentationen ska förmedla har tagits fram tillsammans med kommunledningskontoret. Med anledning av kommunens omorganisation har information på Uppsala kommuns och styrelsen Uppsala vård och omsorgs webbplats behövt förändras och samordnas under hösten 2016. De filmade presentationerna kommer därför att fullföljas först under 2017.

2.7 Tillgänglighetsskapande åtgärder i kommunens bostadsområden minskar behovet av särskilda boendeformer.

Målet är i hög grad uppfyllt.

Nämnden bidrar till måluppfyllelse enligt plan.

Nämnden bevakar att de boenden som nämnden beställer är tillgängliga. I flera av nämndens avtal ställs krav på tillgänglighet vad gäller lokaler och information. Nämnden deltar i äldrenämndens arbete med att Uppsala ska bli en äldrevänlig stad i enlighet med Världshälsorganisationen (WHO).

2.7.1 Åtgärder

Beslut om organisatorisk tillhörighet för bostadsanpassningen
Verksamheten överfördes i augusti 2016.

Medverka till att bostäder som nämnden beställer vid nybyggnation är tillgänglighetsanpassade
De bostäder som nämnden beställer behöver vara anpassade till den målgrupp som är tänkt att använda boendet. Genom att ha fastställda program för olika boendeformer kan tillgänglighetskraven tillgodoses. Utöver detta ska bostäder med särskild service även uppnå de krav som finns i plan- och bygglagen kring tillgänglighet.

Bevaka tillgänglighetsperspektivet i yttranden gällande detaljplaner, program och översiktsplan
Nämnden bevakar tillgänglighetsperspektivet i yttranden gällande detaljplaner och översiktsplan.

2.8 Uppsala kommun erbjuder fler människor med funktionsnedsättning arbete och sysselsättning.

Målet är i hög grad uppfyllt.

Nämnden kommer att kunna bidra till måluppfyllelse enligt plan. Samtliga åtgärder är genomförda med undantag av projektet med att minska kostnaderna för resor till och från daglig verksamhet.

Fler människor med funktionsnedsättning har fått arbete under 2016 än 2015 via nämndens arbetsätt. Det finns flera orsaker till detta. Inom daglig verksamhet har utförarna lyckats att matcha och stödja personer att få och behålla ett arbete, arbetslösheten har sjunkit och nämnden har deltagit i ett projekt Effektutvärdering i samarbete med Försäkringskassan och Arbetsförmedlingen. Projektet IPS Arbetscoacher har lyckats med att 45 procent av de som har varit inskrivna har eller har haft jobb.

2.8.1 Indikatorer

- Andel av dem som den 1 september 2016 finns i daglig verksamhet enligt LSS som har sysselsättning på eller kopplad till ordinarie arbetsmarknaden d.v.s. på en plats där man även träffar andra än dem som har daglig verksamhet enligt LSS och personal inom den verksamheten.

Utgångsvärde 2015-09-01: 51 procent

Målvärde		
2016	2017	2018
52 %	52 %	52 %

Resultat för 2016: 52 %

- Antal personer som går från daglig verksamhet till anställning på öppna arbetsmarknaden eller som egen företagare.

Utgångsvärde 2014-12-31, 3 personer

Målvärde		
2016	2017	2018
4	5	6

Resultat för 2016: 13 personer, varav 8 män och 5 kvinnor

Nämnden mål har överträffats gällande antal anställda. Resultatet är det bästa resultat som har uppnåtts på minst fem år.

2.8.2 Åtgärder

Se över nivåbedömnings- och ersättningssystemet inom daglig verksamhet så att det bättre svarar mot målgruppens behov

Omvärldsbevakning har genomförts via studiebesök i Linköping och Stockholm i april och maj. Analys av nuvarande nivåbedömnings- och ersättningssystem har genomförts. Arbetssätt och rutiner håller på att förtydligas gällande nivåbedömningarna. Eftersom nivåbedömningssystem har införts inom boende för socialpsykiatri, inom boenden för barn och unga och inom servicebaserna så finns ett behov av att utarbeta liknande rutiner. Arbetet med likartade rutiner pågår.

Inom daglig verksamhet finns ett nivåbedömningssystem i sju olika behovsnivåer. Utifrån bedömningarna ersätts utföraren med olika belopp. I nivå 1 får utföraren minst ersättning och i nivå 7 mest ersättning. En analys har genomförts av behov av personalstöd i de olika nivåer och av ersättningarna utifrån dessa bedömningar. Analysen har fått till följd att ersättningen för dem med minst behov av stöd föreslås sänkas. Lokalkostnaderna för de utförare som bedriver verksamhet för personerna som är på praktikplatser är betydligt lägre än för verksamhet där personer med högre behov av personalstöd befinner sig. Åtgärden förväntas innebära en sänkt kostnad med totalt 1,5 mnkr på helår.

Projekt för att sänka kostnader för resor till och från daglig verksamhet fortsätter.

Förutsättningarna för projektet har förändrats under våren 2016. Nämnd och kommunfullmäktige beslutade i maj om avgiftsbefrielse för resenärer som åker med styrelsen Uppsala vård och omsorg eftersom det har ifrågasatts om kommunen har haft rätt tillstånd för yrkesmässig trafik för att kunna ta ut avgift. Kommunfullmäktige har också i september beslutat om avgiftsbefrielse för samtliga resor till och från daglig verksamhet. Utredning har påbörjats om hur organisation och ansvar för resor till och från daglig verksamhet ska utformas på sikt. Dialog har inletts mellan omsorgsnämnden och stadsbyggnadsnämnden kring myndighetsutövningen. Antalet brukare som reser med styrelsen Uppsala vård och omsorg till och från daglig verksamhet har ökat från 113 brukare i januari 2015 till 141 brukare i december 2016. Projektet med att minska kostnaderna totalt för transporterna har inte lyckats. Målsättningen var att minska kostnaderna med 1,5 mnkr under 2016. Det finns flera skäl, intäkterna har minskat med cirka 0,95 mnkr på grund av att avgifterna tagits bort, antalet personer som är beviljade transport ökade med 21 personer under 2016 vilket innebar ökade kostnader med cirka 1,6 mnkr.

Utreda förutsättningarna att permanenta en tjänst inom IPS

I förslag till budget för 2017 finns denna tjänst inräknad. Projektet med Individual Placement and Support är från och med 2017 avslutat och verksamheten ingår i egenregin. Från och med 2017 finns ingen fast arbetsförmedlare från Arbetsförmedlingen i verksamheten på grund av att de prioriterar grupper som står närmare arbetsmarknaden. Räknas alla som kommit ut i arbete/studier under den fyraåriga projekttiden, oavsett vad dessa personer gör idag, rör det sig om cirka 45 procent av sammanlagt 89 deltagare. Cirka 34 procent av de 52 deltagare som vid årsskiftet var inskrivna i IPS Arbetscoacher hade reguljär anställning eller studerade.

2.9 God service, enkelhet och korta handläggningstider präglar kommunens kontakter med företag, ideell sektor samt kommuninvånare.

Målet är delvis uppfyllt.

Nämnden kommer att kunna bidra till måluppfyllelse, men behöver göra mer eller annorlunda jämfört med plan.

Metod för avtalsuppföljning och rapportering av denna har förbättrats via nya verktyg, blanketter och enkäter. Syftet med avtalsuppföljning är att vara ett led i utförarens förbättringsarbete. Vid uppföljningar av avtal hålls alltid en dialog med företaget/föreningen. Nämnden har fastställt handläggningstider för ansökningar i valfrihetssystem. Nämnden har ingått partnerskap med Föreningen för barn, unga och vuxna med utvecklingsstörning, FUB gällande Tallkrogens friluftsverksamhet. Arbetet med riktlinjer/vägledning för myndighetsutövningen är försenat men beräknas vara klart våren 2017. Handläggningstiderna gällande myndighetsutövningen har förlängts till 55 dagar 2016 jämfört med 46 dagar 2015. Nämnden är skyldig att meddela beslut i ärendet inom tre månader från det att ansökan kom in, om det inte finns särskilda skäl för en längre handläggningstid. Lag (2012:944). Nämnden genomför fortfarande utredningar med god marginal.

2.9.1 Åtgärder

Utveckla metoder och rutiner för avtalsuppföljning och utvärdering.

För att kvalitetssäkra avtals- och uppföljningsprocessen genomfördes en genomlysning av förfrågningsunderlagens innehåll och struktur inför kommande upphandlingar. Metod för avtalsuppföljning och rapportering av denna reviderades och nya verktyg, blanketter och enkäter har arbetats fram. Analys av statistik i större utsträckning än tidigare gjordes, vilket har lett till att nämnden bättre och snabbare identifierar brister i de verksamheter som nämnden tecknat avtal med.

Under 2016 har samarbetet förbättrats ytterligare mellan avdelningarna genom bland annat samplanering och ett kontinuerligt utbyte av information har skett mellan strategiska avdelningen och myndigheten i samband med avtalsuppföljningar och vissa individuppföljningar.

I syfte att öka transparens, samsyn och delaktighet har aktuella avtal samt rapporter från genomförda avtalsuppföljningar gjorts tillgängliga för alla medarbetare på omsorgsförvaltningen.

Systematisk egenkontroll genom b.l.a. intern uppföljning av förvaltningens handläggningstider, kvalitet och service.

En systematisk egenkontroll genomförs av varje chef bland annat genom månatliga avstämningar med respektive biståndshandläggare. Detta för att följa bland annat handläggningstider, inkommande ärenden och arbetsbelastning.

Under året har en rutin för icke verkställda beslut framarbetats för att tillförsäkra att rapportering till Inspektionen för vård och omsorg (IVO) sker korrekt. Utifrån krav på utförare att verkställa beslut i det gemensamma IT-systemet samt utifrån att sanktionsavgift kan krävas om utföraren brister i rapportering, har en utbildningsinsats erbjudits de utförare som omsorgsnämnden har tecknat avtal med.

Vidareutveckling av Behov i Centrum (BIC), en metod för att kvalitetssäkra myndighetsutövning inom funktionsnedsättning.

Enhetscheferna på myndigheten under hösten deltagit i Socialstyrelsens utbildning av arbetsmodellen individens behov i centrum (IBIC). Syftet med modellen är att behovsbedömningarna ska bli mer precisa och bättre utgå från individens resurser, svårigheter och behov. Beslut fattades under hösten om att modellen ska införas i projektform och ett projektdirektiv skrevs fram. Under 2017 kommer en projektledare att anställas för att implementera modellen.

Utforma riktlinjer som bl.a. anger de servicenivåer som nämnden vill uppnå i sina verksamheter.

Arbetet pågår med att ta fram riktlinjer som vägledande dokument för handläggningen och myndighetsutövningen avseende insatser enligt SoL och LSS. För detta finns en styrgrupp bestående av politiker och intresseorganisationer, samt en arbetsgrupp bestående av tjänstemän inom förvaltningen. Arbetet kommer att avslutas under 2017.

2.9.2 Indikatorer

Gällande servicenivåer så har nämnden beslutat att följa en indikator:

- Utredningstid i antal dagar från ansökan till beslut om LSS-insats(alla insatser) medelvärde

Utgångsvärde 2014, 46 dagar

Målvärde		
2016	2017	2018
46 dagar	46 dagar	46 dagar

Resultat för 2016: 55 dagar

Medelvärdet för antal dagar utredningstid har under året utökats, till följd av personalomsättning och svårigheter att rekrytera biståndshandläggare.

Medelvärdet för alla kommuner, vägt medel, är 48 dagar.

2.10 Uppsala kommun är i framkant i miljö- och klimatomställningen. Utsläppen av växthusgaser minskar totalt sett, miljömålen uppfylls och åtgärder vidtas för anpassning efter förändrat klimat.

Målet är delvis uppfyllt.

Nämnden kommer att bidra till måluppfyllelse men behöver göra mer eller annorlunda jämfört med plan. I Miljö- och klimatprogrammet 2014-2023 har kommunfullmäktige fastställt åtta etappmål. De tre mål som främst berör nämnden är Hållbar upphandling för en giftfri miljö år 2020, Fossilbränslefri kommunal fordonspark 2020, samt fossilbränslefri maskinpark och klimatneutrala upphandlade transporter år 2023 samt 100 procent ekologiska livsmedel 2023. För tjänsteresor leasar nämnden miljöklassade bilar, tillhandhåller buss- och tågkort, cyklar, och elcyklar. Uppföljningen av att ställda krav i upphandlingar av transporter följs har inte varit möjligt att genomföra under året.

När det gäller ekologiska livsmedel pågår ett samarbete med kommunledningskontoret kring att öka andelen ekologiska livsmedel. Förvaltningen fruktlådor är ekologiska.

2.10.1 Åtgärder

Förtydliga miljökraven i nämndens upphandlingar

I nämndens avtal med utförare framgår tydligt utifrån tecknade avtal att de ska följa Uppsala kommuns policy för hållbar utveckling, ska ansvara för att verksamheten präglas av ett miljötanke och bidra till att bevara en god miljö. Det framkommer också att utföraren måste, vid inköp av nya fordon, införskaffa miljöfordon enligt definition i gällande lagstiftning samt att utföraren ska verka för att varor och tjänster som köps in produceras och levereras med så liten miljöpåverkan som möjligt.

En översyn har påbörjats av vilka krav som ska ställas i avtal. Detta sker i samarbete med Uppsala kommuns upphandlingsenhet för att säkerställa att de kommungemensamma kraven överensstämmer med nämndens avtal.

Förbättra uppföljningen av fordonsanvändning i avtalsuppföljningar för att få underlag för utvecklingsinsatser

Nämnden har i upphandling av transporter ställt krav på att samtliga personbilstransporter ska genomföras med miljöklassade fordon enligt 2013 års krav på miljöbil enligt vägtrafikskattelagen (SFS 2006:227). Dessutom har krav ställts på en stegvis utfasning av fossila bränslen för att kunna nå målet om klimatneutrala upphandlade transporter år 2023. Målet är att senast från 1 juli 2018 ska samtliga personbilar drivas med bränslen som utgörs av maximalt 60 procent fossila drivmedel. För nämndens del gäller detta främst transporter från och till daglig verksamhet. Målsättningen har varit att förbättra avtalsuppföljningen av fordonsanvändningen men det har inte funnits utrymme för det under 2016.

2.11 Uppsala kommun är attraktiv för nyetableringar och företag.

Målet är uppfyllt.

Nämnden bidrar till måluppfyllelse enligt plan.

Nämnden har i plan för hållbart boende 2016 tagit beslut om att minst 50 procent av nämndens verksamhet baserat på omslutning ska drivas av egenregi. Det innebär att nämnden även fortsättningsvis upphandlar delar av sin verksamhet, om än i mindre utsträckning än tidigare. Utgångspunkten för upphandlingen är god kvalitet för den enskilde och en långsiktigt hållbar ekonomi för nämnden. För att öka kvaliteten på de upphandlade bostäderna med särskild service upphandlar nämnden med mervärden. Nämnden har under året haft fem utförarmöten.

Av nämndens verksamhet var 1 september 2015 65,8 procent upphandlad i konkurrens och sista december 2016 var 55,69 procent av verksamheten upphandlad i konkurrens. Egenregin drev den 31 december 2016, beräknat på omslutning inom omsorgsnämndens ansvarsområde, 56,13 procent av nämndens verksamhet. Detta är inräknat all omsorgsverksamhet som drivs av egenregi, även verksamhet där de har lagt anbud och vunnit upphandlingen och dessutom tre valfrihetssystem. Inom valfrihetssystemen för daglig verksamhet och ledsagarservice väljer cirka 80 procent av dem som beviljats insatsen egenregi.

2.11.1 Åtgärder

Förbättra mervärden i förfrågningsunderlag enligt LOU och upphandla enligt ekonomiskt mest fördelaktiga.

Nya mervärden har utarbetats i upphandling av bostad med särskild service enligt LSS. Ytterligare analys av dessa behöver göras inför nästa upphandling.

Nämnden avser att fortsätta att ha utförarmöten flera gånger per år

Under 2016 har fem utförarmöten anordnats där information delgivits och inhämtats från de utförare som nämnden tecknat avtal med. Vid utförarmöten har bland annat utförare informerats om processen

kring rapportering av icke verkställda beslut, Uppsala kommuns beslut att följa deklARATIONEN från Council OF European Municipalities and Regions (CEMR), program och Program för full delaktighet för personer med funktionsnedsättning. Utbildning i det gemensamma verksamhetssystemet Siebel har också skett.

2.12 Uppsala kommun ska vara en av landets bästa landsbygdskommuner.

Målet är i hög grad uppfyllt.

Nämnden kommer att kunna bidra till måluppfyllelse enligt plan.

Omsorgsnämnden tar ansvar för att personer kan få sina behov av omsorg, stöd och service tillgodosedda oavsett vart de bor i kommunen. Bostäder för särskild service, HVB m.m. finns geografiskt utspridda i hela kommunen och en del ramupphandlade boenden i hela länet. Nämnden har bevarat de boenden som finns utanför tätorten där kommunen äger eller hyr fastigheten. Efterfrågan på bostäder i centrala Uppsala är dock större än efterfrågan på boenden utanför tätorten, vilket innebär en utmaning för nämnden.

2.13 Uppsala kommun erbjuder attraktiva möjligheter och villkor som står sig väl i konkurrensen, jämfört med andra arbetsgivare.

Kommunstyrelsen är arbetsgivarnämnd och omsorgsnämnden har ansvaret för arbetsmiljön. Nedan redovisas årsbokslut i nämndens mål inom området.

1) **Nämndmål: Omsorgsnämnden erbjuder attraktiva möjligheter och villkor som står sig väl i konkurrensen, jämfört med andra arbetsgivare**

Målet är delvis uppfyllt.

Nämnden bidrar till måluppfyllelse men behöver göra mer eller annorlunda jämfört med plan.

Nämnden bedriver ett aktivt arbetsmiljöarbete och har en god samverkan med de fackliga organisationerna. Nämnden befinner sig på en konkurrensutsatt marknad när det gäller utbildade socionomer. Nämnden har under året arbetat med att skapa ett tydligt, kommunikativt och nära ledarskap och ett hållbart arbetsliv med arbetsförhållanden som möjliggör arbete fram till pensionen.

Nämnden har som i en del i attraktiva möjligheter och villkor erbjudit medarbetare mycket kompetensutveckling och regelbunden handledning under 2016. Nämnden arbetar förebyggande mot ohälsa, mobbning, minskad sjukfrånvaro och färre arbetsskador.

2.13.1 Åtgärder

Nämnden ska utreda möjligheten att ställa krav i upphandlingar gällande sammanhållen arbetsdag och individuella scheman.

För att få kunskap och erfarenhet kring schemaläggning gällande heltider samt de kostnader detta innebär så har omsorgsförvaltningen avvänt arbetet med att utreda möjligheten att ställa krav gällande sammanhållen arbetsdag och individuella scheman i upphandlad verksamhet. Kommunens process med att erbjuda heltider är nu avslutad för 2016 och har inneburit ökade kostnader för kommunen på totalt 10 mnkr. Även sammanhållen arbetsdag för medarbetare har eftersträvat i kommunens interna arbete. I kommande upphandlingar kommer nämnden att överväga om krav på individuella scheman ska läggas in.

2) Nämndmål: Säkerställa kompetensförsörjningen hos nämndens medarbetare på kort och lång sikt

Målet är delvis uppfyllt.

Nämnden kommer att kunna bidra till måluppfyllelse, men behöver göra mer eller annorlunda jämfört med plan.

Nämnden har under året arbetat med att skapa ett tydligt, kommunikativt och nära ledarskap och ett hållbart arbetsliv med arbetsförhållanden som möjliggör arbete fram till pensionen. Därutöver ska omsorgsförvaltningen fortsätta att utveckla och förvalta processer för kompetensförsörjning och chefsförsörjning, liksom det hälsofrämjande och systematiska arbetsmiljöarbetet. Lönebildningen ska i alla moment stödja kompetensförsörjningen och genomföras på ett sådant sätt att likabehandling och rättsäkerhet säkerställs. Grundläggande ordning och reda i dessa processer är hygienfaktorer som krävs för att förvaltningen ska upplevas som en attraktiv arbetsplats, både ur ett medarbetar- och chefsperspektiv.

Se under riktad satsning sid 23 ”Behålla och kompetensutveckla medarbetare för att skapa kontinuitet i kontakten med medborgarna samt säkerställa kompetensförsörjning under kommande år”.

2.13.2 Åtgärder

Nämnden kommer att inrätta tjänster som specialisthandläggare när ekonomin så tillåter

Förslag har tagits fram att inrätta funktion specialisthandläggare i organisationen. Funktionen är planerad att vara en stödfunktion i komplicerade ärenden och kan också ses som en karriärmöjlighet för biståndshandläggarna. En risk- och konsekvensanalys har genomförts. Planeringen har återupptagits och den kommer att ske parallellt med en större utveckling av biståndshandläggaryrket och karriärvägar. Förslag finns att inleda ett projekt med specialisthandläggare inom en avdelning under 2017.

2.14 Medarbetare har förutsättningar att nå överenskommen prestation och engagera sig aktivt i verksamhetens utveckling. Utvecklingsvägar är kända och kommunicerade.

Målet är i hög grad uppfyllt.

Nämnden bidrar till måluppfyllelse enligt plan.

Nämnden har en aktiv samverkan med de fackliga organisationerna och uppmuntra medarbetare att vara delaktiga i verksamhetens utveckling.

2.15 Heltid ska vara en rättighet och deltid en möjlighet för kommunens medarbetare, samtidigt som delade turer motverkas i verksamheten.

Målet är uppfyllt.

Nämnden bidrar till måluppfyllelse enligt plan. Samtliga anställda har den anställningsgrad de själva önskar och inga delade turer.

3 Uppdrag

3.1 Kvarvarande uppdrag - Att ta fram en handlingsplan för hur ökad innovation och IT-stöd kan användas för att utveckla kvalitetsarbetet och det förebyggande arbetet.

Uppdrag från IVE 2015-2018 som enligt årsredovisningen för 2015 inte är genomfört.

Uppsala kommuns målsättning är att upphandla och införa ett modernt systemstöd för hälsa, vård- och omsorgsområdet inom de närmaste åren. I detta arbete är omsorgsnämnden representerad.

Som en del i det långsiktiga arbetet med att möta ökande välfärdsutmaningar har en RFI (Request for Information; förfrågan om information vid upphandling) annonserats inom området. Syftet med att genomföra en RFI var att ge Uppsala kommun information i förberedelserna med att skapa ett tydligt och transparent förfrågningsunderlag genom att tillvarata branschens erfarenheter, kunskaper och framtidsvisioner.

Ambitionen är att göra detta genom partnerskap med leverantörer som kan tillhandahålla flexibla och hållbara lösningar som kan utvecklas över tid i ett strategiskt samarbete. En framtida upphandling syftar till att säkerställa en funktionell lösning från dag ett som kan utvecklas och utökas under avtalstiden. Stor vikt kommer att läggas på leverantörens/leverantörernas innovationsförmåga.

3.2 Kvarvarande uppdrag - Att ta fram ett förslag till program för funktionshinderpolitiken.

Uppdrag från IVE 2015-2018 som enligt årsredovisningen för 2015 inte är genomfört.

Program för full delaktighet för personer med funktionsnedsättning, har under året via informationsutbyte och samarbete med intresseorganisationer, framarbetats. Kommunfullmäktige fattade den 12 december 2016 beslut om att anta programmet. Programmet ska användas i kommunens arbete med att förbättra och utveckla delaktighet och tillgänglighet för personer med funktionsnedsättning. Utifrån programmet har framarbetats en handlingsplan som tydliggör ansvarsfördelningen för genomförande av de prioriterade delmålen/åtgärderna.

3.3 Arbeta med jämställdhetsintegrering utifrån den beslutade CEMR handlingsplanen i all kommunal service och i den kommunala organisationen.

Förstudien inför forskningsprojektet gällande mäns och kvinnors självskattade hälsa i projektet IPS Arbetscoacher är avslutad. Intervjuer har genomförts och rapporten är klar. Rapporten visar att verksamheten behöver arbeta med kompetensutveckling inom jämställdhetsområdet.

Könsuppdelad statistik har tagits fram men analysen av könsfördelning och beslutstexter inom socialpsykiatri och framförallt boendestödet pågår. Förvaltningen ska utifrån resultatet föreslå åtgärder. Samtliga biståndshandläggare har gått en heldagskurs i jämställdhet.

3.3.1 Åtgärder

Analys av könsfördelning och beslutstexter

Könsuppdelad statistik över antal beslut inom olika insatser som boendestöd, bostad med särskild service m.m. inom socialpsykiatri har tagits fram. Samtliga biståndshandläggare har genomfört en heldagsutbildning i jämställdhet. Analys av resultatet pågår. En utbildning pågår för de sociala

nämnderna samt utbildningsnämnden i könsanalys och den avslutas först i april. Resultatet från analysen kommer att presenteras för nämnden senast i april 2017.

Forskningsprojekt kring skillnaderna på mäns och kvinnors självskattade hälsa i projektet IPS arbetscoacher.

Två forskare varav en från genusvetenskapliga institutionen och en från Centrum för forskning om funktionshinder har genomfört en förstudie till ett eventuellt forskningsprojekt kring skillnaderna på mäns och kvinnors självskattade hälsa i projektet IPS arbetscoacher.

Forskaren från Centrum för genusforskning vid Uppsala universitets bedömning är att det inte är möjligt att göra ett forskningsprojekt utifrån den förstudie som gjorts.

I arbetscoachprojektet utifrån metoden Individual placement and support görs varje år en skattning av den enskildes hälsa. I 2015 års undersökning hade samtliga som hade fått ett arbete skattat att deras hälsa hade förbättrats men män hade skattat sin förbättring betydligt högre än kvinnor. Utifrån detta resultat har forskaren genomfört åtta intervjuer för att utröna om kvinnor och män behandlas olika i projektet. I rapporten tar hon upp att coacherna är könsblinda eller könsneutrala, vilket innebär att de inte har reflekterat över vad det kan innebära att de har behandlat kvinnor och män på samma sätt. Forskaren menar att ytterligare kompetensutveckling och reflektion i jämställdhet behövs för coacherna. Resultatet för 2016 års skattning av hälsa som gjorts i somras visar dock ingen skillnad för kvinnor och män.

3.4 Bevaka möjligheter att söka statlig finansiering för investeringar och löpande verksamhet.

Nämnden har tillsammans med äldrenämnden rekviderat medel för kompetensutveckling för baspersonal inom äldre- och funktionshinderomsorgen. Nämnden har fått cirka 1,2 mnkr för kompetensutveckling under 2016. En styrgrupp har tillsatts med representanter för omsorgsförvaltningen, intresseorganisationer och Uppsala Vård & omsorg för att ta fram förslag på inriktning för kompetensutvecklingen. Fem ämnesteman utkristalliserades: diagnoser, värdegrund, levnadsförhållanden, (o)hälsa och slutligen bemötande/kommunikation.

Styrgruppen antog i september ett förslag på upplägg för satsningen som sedan genomförts under oktober-december 2016. Till satsningen har en administratörtjänst funnits på 25 procent och en samordnare för satsningen på motsvarande ca 75 procent. Utbildningar inom olika områden har anordnats. Utbildningarna för baspersonal har erbjudits till både kommunala utförare och externa utförare. Totalt har 51 utbildningstillfällen genomförts och satsningen har haft cirka 1 500 anmälda deltagare.

3.5 Avgifter för resor inom daglig verksamhet, KSN-2016-0762 (KF 25 april 2016 § 85)

att uppdra till omsorgsnämnden att göra en översyn av alla resor till och från daglig verksamhet, oavsett utförare, för att kartlägga brukarnas kostnader

Ovanstående beslut togs i samband med att kommunfullmäktige beslutade att ta bort avgiften för dem som åker med styrelsen Uppsala vård och omsorgs transporter. I samband med kommunfullmäktiges beslut i april fick omsorgsnämnden i uppdrag att göra en översyn av alla resor till och från daglig, verksamhet oavsett utförare, för att kartlägga brukarnas kostnader. Omsorgsnämnden tog den 14 juni beslut om att föreslå kommunfullmäktige att ta bort avgiften även för dem som åker med upphandlade taxiföretag från 1 augusti 2016. Det innebär att samtliga som är beviljade transport till och från daglig verksamhet åker gratis.

3.6 Omsorgspris i Uppsala kommun (KF 29 september 2014 § 195)

att uppdra till äldrenämnden och nämnden för hälsa, vård och omsorg att utarbeta förslag till regler för ett pris för omsorgsområdet i Uppsala kommun att fastställas av kommunstyrelsen.

Se under Premier och priser i Uppsala kommun KSN 2016-2192.

3.7 Omsorgsnämnden och arbetsmarknadsnämndens ansökan om medel för social investering för projekt med stöd mot studier för personer med psykisk funktionsnedsättning KSN-2016-1515 (KS 14 september)

att uppdra till omsorgsnämnden att inkomma med rapportering om satsningen till kommunstyrelsen tre gånger per år

att uppdra till kommunledningskontoret att följa upp och utvärdera satsningen

Projektet med stöd mot studier för personer med psykisk funktionsnedsättning enligt metoden Supported Education har organisatoriskt knutits till verksamheten Individual Placement and Support, IPS arbetscoacher. Metoderna bygger på samma princip om ett kontinuerligt långsiktigt stöd där den enskilde önskemål är centrala. Rekrytering av medarbetare är klar och en styrgrupp med representanter från arbetsmarknadsförvaltningen och omsorgsförvaltningen har bildats. Starten för klienterna blir från och med juni 2017. I styrgruppen är en person från kommunledningskontoret adjungerad för att mål, statistik och ekonomi för utvärderingen av insatsen ska utformas från starten.

3.8 Premier och priser i Uppsala kommun KSN-2016-2192 (KF 12 december)

Ett arbete har påbörjats och kontakter har tagits med äldrenämnden och socialnämnden. Utifrån reglerna kommer beslut att föreslås nämnden under våren 2017.

4 Servicenivåer

Se under mål God service, enkelhet och korta handläggningstider präglar kommunens kontakter med företag, ideell sektor samt kommuninvånare.

5 Statsbidrag och riktade satsningar

5.1 Genom att öka möjligheten till inflytande och egenmakt för nämndens målgrupp ska det stöd och insatser nämnden erbjuder bättre motsvara de behov som målgruppen har.

Nämnden har under 2016 verkat för ett ökat brukarinflytande. Möjlighet till inflytande ges på olika nivåer inom verksamheten. På individnivå handlar det om att påverka sin livssituation och det stöd som ges i vardagen. Inflytande på verksamhetsnivå berör frågor där flera personer påverkas i en verksamhet. På styr- och systemnivå handlar inflytandet om frågor som rör flera verksamheter. Det kan till t.ex. vara frågor på politisk- eller förvaltningsnivå.

Individnivå:

- Genomförandeplanen som upprättas för den enskilde inom varje verksamhet är ett medel för den enskildes inflytande över sin vardag. I samtliga individuppföljningar granskas genomförandeplanerna.
- Nämnden har utbildat 17 vägledare inom delaktighetsmodellen, en evidensbaserad modell för delaktighet. Dessa har idag genomfört fem delaktighetsslingor, och planerar att under 2017 genomföra 20 slingor till. Nämnden kommer under 2017 även erbjuda brukare att utbilda sig till vägledare.
- Nämnden har anlitat brukarrevisioner och har finansierat en utvecklingsledare som på Handikappades Samorganisations uppdrag arbetar halvtid med brukarinflytandefrågor inom socialpsykiatri.
- Nämnden har flera olika styrgrupper med brukarrepresentation. T ex har ett kommunövergripande program för funktionshinderpolitiken arbetats fram av brukarorganisationer och politiker tillsammans, en annan styrgrupp arbetar med riktlinjer för biståndsbedömning. I samtliga projekt inom socialpsykiatri finansierade av statliga medel ingår brukarrepresentanter i styrgrupperna.
- En stor utbildningssatsning med statligt stöd har planerats och genomförts under hösten där brukarorganisationerna deltagit i styrgrupp, planering och genomförande.
- Politiker och brukarorganisationer har gemensamt beslutat att en brukarombudsman ska tillsättas efter årsskiftet.
- Nämnden har sedan tidigare följande forum för inflytande för funktionsnedsatta personer: Kommunala handikapprådet, samverkan med Handikappföreningarnas samorganisation, HSO, representanter från brukarorganisationerna knutna till projekt inom psykisk ohälsa med medel från regeringens prioriterade satsning på psykisk hälsa, PRIO, samt ställer krav i avtal på månatliga brukarråd, inflytande och delaktighet.

5.2 Samverkan med landstinget genom närvårdssamarbete ska fortsätta utvecklas för att erbjuda samordnade insatser till barn och unga samt vuxna. Genom samarbetet tydliggörs även huvudmännens ansvar för de olika insatserna.

Närvård är ett samlingsbegrepp för det samverkansarbete som bedrivs inom hälso- och sjukvård och social omsorg mellan Uppsala kommun och Landstinget i Uppsala län. Huvudmännens uppdrag i närvårdsarbetet omfattar samverkan mellan huvudmännen men också internt inom kommunen och i landstinget.

En ny organisation och styrning av närvårdsarbetet har införts under 2016 med en politisk styrgrupp samt ledningsgrupper med ansvar för planering och genomförande. Ledningsgruppernas deltagare är utsedda av respektive huvudman med tillhörighet till relevant verksamhetsområde.

Den 2 juni 2016 fastställde politiska styrgruppen för närvård verksamhetsplanen för 2016 med syfte att säkerställa de processer som ska svara mot politiska beslut och ambitioner som de uttrycks i antagna politiska styrdokument. Dessa utgörs framförallt av kommunens uppdragsplaner och landstingets vårdavtal. Berörda politiska nämnder/styrelser är arbetsmarknadsnämnden (AMN), omsorgsnämnden (OSN), socialnämnden (SCN), utbildningsnämnden (UBN), äldrenämnden (ÄLN), sjukhusstyrelsen (SHS) samt vårdstyrelsen (VS).

Omsorgsnämnden fastställde verksamhetsplan 2016 för Närvårdssamverkan i Uppsala den 23 augusti.

5.3 Rättsäker och effektiv myndighetsutövning ska fortsätta utvecklas för att kunna ge en god service till medborgare och för att säkerställa kvaliteten i myndighetsutövningen.

Som ett led i att säkerställa rättssäker och effektiv myndighetsutövning har revidering av myndighetsprocessen genomförts. Nya riktlinjer/vägledning håller på att arbetas fram men är ännu inte helt klara. Nämnden deltar i Socialstyrelsens arbete med att vidareutveckla Behov i Centrum (BIC), en metod för att kvalitetssäkra myndighetsutövning inom funktionsnedsättning.

Utveckling av uppföljningar har varit ett prioriterat område inom nämndens ansvarsområde och är ett ständigt pågående arbete. En utveckling har skett under 2016 med en närmare samverkan och samordning mellan avtals- och individuppföljning för att få en bättre helhetsbild av insatsernas kvalitet. Beslut fattades om att en årlig individuppföljningsplan ska framarbetas under 2017. Syftet med den är att tydliggöra systematik, resurser och planerad tid för uppföljningar.

5.4 Utveckla metoder för uppföljning och utvärdering för att säkerställa att offentligt finansierade verksamheter använder tilldelade medel på ett korrekt sätt samt att enskilda personer får sina behov tillgodosedda.

I omsorgsförvaltningens styrteam har arbetet med att identifiera, följa upp och analysera förbättringar i verksamheten skett regelbundet. Dessa forum etablerades under året och formerna för samverkan blev därmed tydligare. Varje avdelningschef var ansvarig för var sitt styrteam och på det viset fördes information om utvecklingsfrågor mellan styrteam, myndigheten och ledningsgrupp. I styrteamen gjordes bland annat en prioritering av vilka verksamheter och utförare, som nämnden tecknat avtal med, som specifikt behövde följas upp. Detta innebar att årshjulet för de planerade avtalsuppföljningarna regelbundet diskuterades och samplanerades med individuppföljningar på myndighetsavdelningarna.

Ett utvecklings- och effektivitetsarbete har genomförts av avtalsuppföljningarna för att kunna göra fler uppföljningar per år. Ett förslag till ny rapportmall för avtalsuppföljning har utarbetats. En dialog mellan myndighet och strategiska avdelningen pågår för att på ett strukturerat sätt samordna uppföljningen av individ och verksamhet. Samordning mellan fakturering och verksamhetsuppföljning behöver också utvecklas.

Utbildningsinsatser gällande jämställdhet och jämställdhetsanalyser påbörjades i syfte att kvalitetssäkra att beslutade insatser är jämställda, så att en rättssäker myndighetsutövning uppnås. Arbetet kommer att fortsätta under 2017 och kommer att vara underlag till jämställdhetsbudgetering.

Förtydligande i förfrågningsunderlag har gjorts under 2016 gällande ansvar och sanktioner.

5.5 Behålla och kompetensutveckla medarbetare för att skapa kontinuitet i kontakten med medborgarna samt säkerställa kompetensförsörjning under kommande år.

Ett viktigt inslag i samband med att omsorgsnämnden och omsorgsförvaltningen bildades 2015 var att skapa en ledningsorganisation för myndighetsområdet som gav möjlighet för biståndshandläggarna att få ett nära chefs- och ledarskap för stöd i handläggning och myndighetsutövning.

Organisationen tog också fasta på att skapa kontinuitet för medborgare och brukare i kontakt med myndigheten. Biståndshandläggarna utökades så att antalet ärenden som en handläggare ansvarade för idag ligger på ca 80 ärenden jämfört tidigare upp emot 130 ärenden per handläggare. Handläggarna blev också tydligt ansvariga för sina ärenden och inriktades inom de olika specialiteterna socialpsykiatri, LSS och somatisk.

Alla handläggare har tillgång till handledning av extern handledare och ett stödinslag i handläggningen är ärendedragningar inom de olika enheterna.

Med stöd av statliga medel har kompetensutveckling genomförts inom jämställdhet för biståndshandläggare.

Förslag har tagits fram att inrätta funktion specialisthandläggare i organisationen. Funktionen är planerad att vara en stödfunktion i komplicerade ärenden och också ses som en karriärmöjlighet för biståndshandläggarna. En risk- och konsekvensanalys har genomförts och inriktning är att införa funktionen när ekonomin tillåter detta. Försök kommer att genomföras under 2017 med specialisthandläggare inom ett område.

Det råder stor konkurrens om handläggare. Förutom påbörjade satsningar inom handläggarsområdet måste också löneläget ses över för att det ska vara attraktivt att söka sig till biståndshandläggaryrket och rekryteringsmöjligheterna förbättras.

5.6 Vidta åtgärder utifrån genomförd utredning under 2015 avseende vilket stöd som ska erbjudas inom socialpsykiatrin med syfte att ge rätt insatser i rätt omfattning till personer med psykiska funktionsnedsättningar.

Kommunstyrelsen godkände den 15 juni utredningen. Det primära syftet med utredningen var att klarlägga om omorganisationen som genomfördes 2015 där en nämnd fick helhetsansvaret för hela det socialpsykiatriska området oavsett ålder var funktionell och rationell. Den samlade bedömningen är att så är fallet. Den nya organisationen tydliggör det politiska ansvaret, skapar möjlighet till en helhetssyn och förenklar den enskilde brukarens kontaktytor.

Beträffande den gränsdragningsproblematik, som ofta uppstår i samband med större organisationsförändringar, konstaterar utredningen att det framför allt är mellan socialnämnden och omsorgsnämnden som skiljelinjen går. Utredningens bedömning är att behovet att utforma riktlinjer, utifrån kommunstyrelsens sida, inte är nödvändigt i dagsläget eftersom arbetet med gränsdragningsproblematiken pågår i en konstruktiv anda.

En annan form av gränsdragningsproblematik är relationen till landstinget, som är huvudansvarig för de medicinska och behandlande insatserna inom det psykiatriska området. Utredningen menar att samarbetet mellan landsting och kommun har utvecklats och fungerar bra på övergripande nivå. Däremot finns det stora utvecklingsbehov på individnivå. Bedömningen är att kommunen får ta ett alltför stort ekonomiskt ansvar eftersom landstinget inte har tillräckliga resurser. Dialog pågår mellan äldreförvaltningen, socialförvaltningen, omsorgsförvaltningen och landstinget för att hitta rätt kostnadsnivå för både kommun och landsting. En ny samverkanschef har tillsatts för 2017 för att kunna samordna den samverkan som finns med bl.a. landstinget.

Processen med utformandet av riktlinjer eller motsvarande lyfts fram. Inte minst utifrån den enskildes rätt till likabehandling och rättsäkerhet. Riktlinjer eller motsvarande dokument skapar trygghet, både

för den enskilde och den kommunala myndighetsorganisationen och håller på att arbetas fram i samverkan med intresseorganisationerna.

Utredningen menar att en tydlig och strukturerad plan för hur det uppsökande arbetet ska bedrivas bör fastställas av omsorgsnämnden. Ett strukturerat uppsökande arbete är en förutsättning för ett framgångsrikt arbete på längre sikt. Socialförvaltningen och omsorgsförvaltningen samverkar kring att arbeta fram en plan för uppsökande arbete.

5.7 Vidta åtgärder för att behov och den enskildes önskemål kring kultur- och fritidsaktiviteter i bostad med särskild service ska tillgodoses i enlighet med LSS.

Krav gällande kultur- och fritidsaktiviteter ställs i samtliga förfrågningsunderlag för bostad med särskild service. Kontinuerlig individuppföljning av beslut gällande bostad med särskild service har genomförts där biståndshandläggare följt upp den enskildes möjligheter till kultur- och fritidsaktiviteter.

Vid uppföljning av avtal inom bostad med särskild service ingår frågor gällande den enskildes möjligheter till kultur- och fritidsaktiviteter. För att effektivisera uppföljningarna har de boenden som är upphandlade med mervärden följts upp via enkäter. Enkäterna innehöll frågor gällande friskvård och fritidssysselsättningar samt hur ofta aktiviteter erbjuds. I stort visar uppföljningen att företagen följer avtal gällande kultur- och fritidsaktiviteter. Nämnden kommer att få en särskild redovisning under våren 2017.

5.8 Vidta åtgärder utifrån genomförd kartläggning under 2015 avseende boendeprocessen, det vill säga hur beslut om bostad med särskild service ska erbjudas till enskilda med beslut om insats.

En utredning är genomförd. Förbättringar av arbetssätt har gjorts med ett utvecklat samarbete inom förvaltningen mellan myndighet och boendesamordnare och start av en boendepaneringsgrupp. Den slutliga versionen av boendeprocessen är dock ännu inte implementerad.

Nämnden har bland annat påbörjat arbetet med gemensamma rutiner för boendesamordning för både barn och vuxna.

Bokslut 2016

Omsorgsnämnden

Belopp i miljoner kronor	KF-budget nettokostnad	Nettokostnad bokslut	Resultat bokslut	Prognos augusti	Resultat fg bokslut
Nämnden totalt	1 529,6	1 518,8	10,8	0,8	-31,9
Politisk verksamhet	1,1	1,2	0,0	0,0	0,0
Vård och omsorg om funktionshindrade	1 528,5	1 517,6	10,9	0,8	-32,0
varav vård och omsorg om äldre (SoL HSL)	111,2	110,8	0,4	-0,6	-104,7
varav öppna insatser	35,4	31,8	3,6	3,1	0,0
varav SoL och HSL	321,2	368,8	-47,6	-59,4	50,4
varav LSS	1 060,6	1 006,3	54,4	57,8	22,3
Övriga verksamheter	0,0	0,0	0,0	0,0	0,1
Nettoinvesteringar	2,0	0,0			

Analys av ekonomiskt utfall

Omsorgsnämnden redovisar ett positivt årsbokslut på 10,8 mnkr, vilket är 0,7% lägre än budget. I förhållande till augustiprognosen är resultatet plus 10 mnkr. För 2016 fick nämnden ökat kommunbidrag jämfört tilldelningen 2015 med 88 711 tkr, vilket motsvarar 6,1 procent. I detta ingick en riktad satsning för pågående utökning av boendeplatser inom LSS med 20 mnkr, överföring av vissa verksamheter från äldrenämnden och arbetsmarknadsnämnden samt kompensation för utökade kommungemensamma stabskostnader. Under 2016 fördes verksamheten bostadsanpassning över till plan- och byggnadsnämnden som var budgeterad till 13,4 mnkr. Nettokostnadsökningen mellan 2015 och 2016 uppgår till 2,2 procent.

Tabellen ovan visar utfall bokslut samt prognos i förhållande till kommunfullmäktiges ramtilldelning per verksamhetsområde. Nämnden valde i förhållande till kommunfullmäktiges tilldelning att lägga en kostnadsbudget för 2016 efter förväntat utfall per verksamhetsområde. Nämnden har förstärkt områden inom SoL och HSL, samt minskat inom LSS och ASS i förhållande till fullmäktiges budget.

I årsbokslutet 2015 redovisade nämnden ett negativt resultat om 31,9 mnkr. Inför 2016 vidtog nämnden planerade åtgärder för en budget i balans. En ny ersättningsmodell för boendestödet har givit minskade kostnader med 5 mnkr per helår. Även för serviceboenden enligt LSS har en ny ersättningsmodell införts, vilket har inneburit 4,5 mnkr lägre kostnader. Inom LSS gruppboende har nya nivåersättningar och upphandlingar som genomfördes under 2015 givit fullårseffekt, uppskattningsvis 11 mnkr.

Arbetet med att minska antalet beslut om SoL till förmån för LSS har under året inneburit minskade nettokostnader för SoL-insatser. Antal beslutade och verkställda LSS-insatser har ökat med 97 st per den 1 oktober 2016 jämfört med 1 oktober 2015. Detta möjliggör ökade intäkter för Uppsala kommun i det nationella LSS-utjämningsystemet.

Resultat, prognos och budget 2016 per verksamhetsområde, tkr

	Utfall 2016	Budget 16-aug	Förändring utfall/budget		Prognos 16-aug	Förändring utfall/prognos	
110 Politisk verksamhet	-1 174	-1 125	-49	-4,4%	-1 125	-49	-4,4%
539 Övrig förebyggande verksamhet	-31 819	-32 097	278	0,9%	-32 372	553	1,7%
541 Ordinärt boende 0-64 år	-177 162	-170 557	-6 605	-3,9%	-176 814	-349	-0,2%
521 Ordinärt boende 65 år och äldre	-30 617	-30 898	281	0,9%	-31 507	890	2,8%
542 Särskilt boende 0- 64 år	-191 590	-200 916	9 326	4,6%	-203 783	12 193	6,0%
522 Särskilt boende 65 år och äldre	-80 138	-75 907	-4 231	-5,6%	-80 307	169	0,2%
551 Boende enligt LSS	-482 854	-504 513	21 660	4,3%	-487 906	5 053	1,0%
552 Personlig assistans enligt LSS och ASS	-213 641	-203 496	-10 145	-5,0%	-205 139	-8 501	-4,1%
553 Daglig verksamhet LSS	-194 587	-188 275	-6 312	-3,4%	-193 890	-697	-0,4%
554 Övriga insatser enligt LSS	-115 192	-121 808	6 616	5,4%	-115 966	773	0,7%
TOTALT	-1 518 773	-1 529 592	10 818	0,7%	-1 528 808	10 036	0,7%

Det är framför allt områdena särskilt boende SoL 0-64 år, boende LSS samt övriga insatser enligt LSS som redovisar lägre nettokostnader än budget.

Verksamhetsområdet personlig assistans har haft högre nettokostnader än såväl budget som prognos. Detta beror på volymökningar, både när det gäller antal personer med beslut och antal timmar som har beviljats och utförts. Nämnden befarar att kostnaderna för personlig assistans kommer fortsätta öka under 2017.

Politisk verksamhet

Nämndkostnader, tkr

	Utfall ack 2016	Budget ack 2016	Differens mot ack budget		Prognos ack 2016	Differens mot ack prognos	
110 Nämnd- och styrelseverksamhet	-1 174	-1 125	-49	-4,4%	-1 125	-49	-4,4%

Nämndens egna kostnader blev 49 tkr högre än budget och prognos.

Vård och omsorg om funktionshindrade

Övrig förebyggande verksamhet, nettokostnad tkr

	Utfall ack 2016	Budget ack 2016	Differens mot ack budget		Prognos ack 2016	Differens mot ack prognos	
539 Övrig förebyggande verksamhet	-31 819	-32 097	278	0,9%	-32 372	553	1,7%

Nettokostnaderna för förebyggande insatser blev följer budget och prognos. I förebyggande insatser ingår föreningsbidrag, anhörigstöd, demensstöd, träffpunkter, personliga ombud samt arbetsmarknadsinsatser.

Vård och omsorg i ordinärt boende 0-64 år, nettokostnad tkr

	Utfall ack	Budget ack 2016	Differens mot ack budget		Prognos ack 2016	Differens mot ack prognos	
5410 Övriga insatser ordinärt boende 1)	-26 780	-26 205	-574	-2,2%	-26 465	-314	-1,2%
5411 Hemtjänst/hemvård	-50 922	-47 696	-3 226	-6,8%	-49 664	-1 259	-2,5%
5412 Anhöriganställning	-9 999	-10 962	963	8,8%	-10 854	855	7,9%
5413 Personlig assistans SoL	-16 234	-14 983	-1 250	-8,3%	-15 843	-391	-2,5%
5414 Ledsagarservice, SoL	-9 624	-10 086	463	4,6%	-9 502	-121	-1,3%
5415 Avlösarservice, SoL	-1 252	-1 169	-83	-7,1%	-1 453	201	13,8%
5416 Kontaktperson, SoL	-7 991	-9 573	1 582	16,5%	-9 614	1 623	16,9%
5417 Boendestöd	-43 325	-43 058	-267	-0,6%	-43 175	-150	-0,3%
5418 Korttidsvård (växelvård, avlastn)	-11 035	-6 823	-4 211	-61,7%	-10 243	-792	-7,7%
Vård och omsorg i ordinärt boende	-177 162	-170 558	-6 605	-3,9%	-176 814	-349	-0,2%

Området vård och omsorg i ordinärt boende redovisar nettokostnader som är 6,6 mnkr högre än budget men som följer prognosen. Insatserna anhöriganställning, avlösarservice och kontaktperson redovisar lägre kostnader än prognosticerat.

Hemtjänst, personlig assistans SoL samt korttidsvård är framför allt de insatser som har högre kostnader än budget och prognos. Korttidsvården har nästan haft dubbelt så höga kostnader i jämförelse mot budgeterat. Detta beror på volymökningar under året, både i form av antal brukare och av antal dygn som varje brukare vistas på korttidsboende. Att minska denna volymutveckling avser nämnden att arbeta vidare med under nästkommande år.

Nettokostnaderna för hemvård har ökat under årets tre sista månader. Tabellen nedan visar hur stor andel av hemtjänstens kostnad per månad som utgörs av biståndsbedömd hemtjänst enligt SoL respektive delegerad HSL.

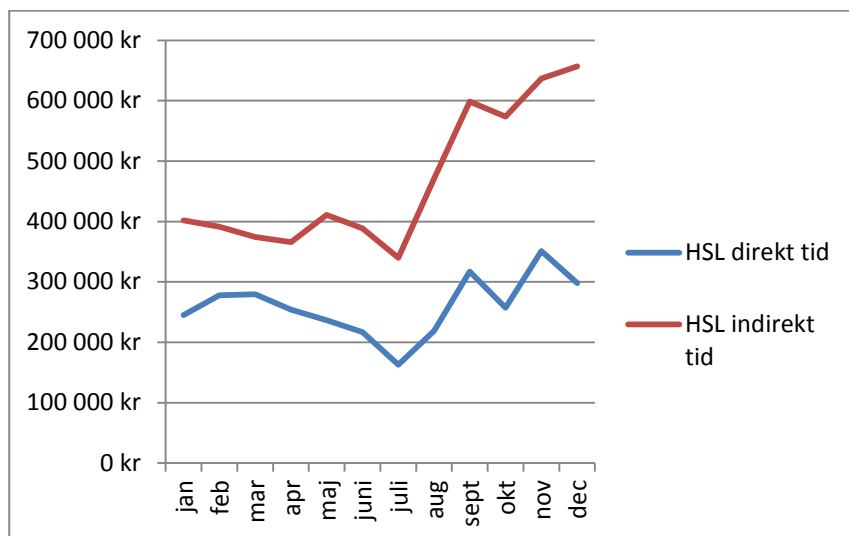
	Kostnad biståndsbedömd hemtjänst	Kostnad delegerad HSL	Totalt biståndsbedömd hemtjänst samt delegerad HSL	Andel delegerad HSL av total kostnad
jan	4 185 163 kr	740 660 kr	4 925 823 kr	15%
feb	3 953 712 kr	658 910 kr	4 612 622 kr	14%
mar	4 201 281 kr	768 117 kr	4 969 398 kr	15%
apr	4 135 692 kr	774 694 kr	4 910 386 kr	16%
maj	4 181 970 kr	784 045 kr	4 966 015 kr	16%
jun	3 368 612 kr	697 533 kr	4 066 145 kr	17%
jul	3 355 375 kr	823 366 kr	4 178 741 kr	20%
aug	3 557 631 kr	827 291 kr	4 384 922 kr	19%
sep	3 367 630 kr	767 329 kr	4 134 959 kr	19%
okt	3 634 006 kr	784 405 kr	4 418 411 kr	18%
nov	3 589 896 kr	841 421 kr	4 431 317 kr	19%
dec	3 642 541 kr	902 460 kr	4 545 001 kr	20%

Andelen delegerad HSL per januari uppgick till 15% av hemtjänstens kostnad, och i december 20%. Delegerad HSL är inte möjlig för förvaltningen att kontrollera på samma sätt som de insatser som ges efter biståndsbeslut, eftersom de delegerade insatserna bedöms av utförarna.

Kostnaderna för den HSL som utförs av legitimerad personal har ökat under året från 670 tkr i februari månad till 955 tkr i december. Det är framför allt den indirekta HSL-tiden som har ökat, dvs den ersättning som ges när den legitimerade personalen inte arbetar direkt med brukaren utan med

journalföring, läkarkontakter etc. Den indirekta tiden utgör i december 69% av den totala kostnaden för HSL.

Kostnad för HSL per månad 2016



Diagrammet visar att kostnaderna för HSL direkt tid har varierat under året, medan kostnaderna för HSL indirekt tid tydligt har ökat efter sommaren.

Under 2016 tillämpades en ny ersättningsmodell för boendestöd. En fast ersättning har utgått till utföraren vård och omsorg varje månad. När budgeten lades var ännu inte avtalet med ersättningsnivå klart vilket medförde att budget och prognos skiljer sig något åt. Den nya ersättningen har inneburit minskade kostnader för nämnden med 5 mnkr i jämförelse med föregående år.

Vård och omsorg i ordinärt boende äldre, nettokostnad tkr

	Utfall ack 2016	Budget ack 2016	Differens mot ack budget		Prognos ack 2016	Differens mot ack prognos	
5211 Hemtjänst/hemvård	-23 791	-24 131	339	1,4%	-24 266	475	2,0%
5212 Anhöriganställning	-257	-767	510	66,5%	-439	182	41,5%
5213 Personlig assistans SoL	-1 581	-1 033	-548	-53,1%	-1 353	-228	-16,8%
5214 Ledsagarservice, SoL	-156	-43	-113	-264,2%	-125	-31	-25,1%
5216 Kontaktperson, SoL	-301	-675	375	55%	-668	367	54,9%
5219 Boendestöd	-4 531	-4 250	-281	-6,6%	-4 656	125	2,7%
Vård och omsorg i ordinärt boende	-30 617	-30 898	281	0,9%	-31 507	890	2,8%

Nettokostnaderna för vård och omsorg i ordinärt boende för personer 65 år och äldre inom nämndens ansvarsområde blev 900 tkr lägre än prognosen. Anhöriganställning och kontaktperson har lägre kostnader i jämförelse med budget och prognos, medan personlig assistans SoL och ledsagarservice redovisar högre nettokostnader.

Vård och omsorg i särskilt boende 0-64 år, nettokostnad tkr

	Utfall ack	Budget ack	Differens mot ack		Prognos ack	Differens mot ack	
	2016	2016	budget		2016	prognos	
5421 Boende särskilt vårdbehövande	-4 023	-2 515	-1 508	-59,9%	-3 955	-67	-1,7%
5422 Demensboende	-14 331	-10 672	-3 659	-34,3%	-15 862	1 531	9,7%
5423 Psykiatriboende	-159 359	-173 360	14 001	8,1%	-169 432	10 073	5,9%
5424 Omvårdnadsboende	-13 877	-14 369	491	3,4%	-14 534	656	4,5%
Vård och omsorg i särskilt boende	-191 590	-200 916	9 326	4,6%	-203 783	12 193	6,0%

Nettokostnaderna för vård och omsorg i särskilt boende 0-64 år är 9,3 mnkr lägre än budget och 12,2 mnkr lägre än prognos.

Socialpsykiatriboende har haft 8,1 procent respektive 5,9 procent lägre nettokostnader än budget och prognos. Den positiva avvikelsen beror på att lokalkostnaderna har varit lägre än budgeterat, bl a startade inte ett planerat boende under året. Volymerna avseende nya brukare på ramavtal samt kostsamma individplaceringar har inte ökat i den utsträckning som antogs i budget och prognos.

Gällande demensboende för yngre ser nämnden att behovet ökar. Jämfört med föregående år är nettokostnaderna 33 procent högre 2016.

Vård och omsorg i särskilt boende, 65 år och äldre nettokostnad tkr

	Utfall ack	Budget ack	Differens mot ack		Prognos ack	Differens mot ack	
	2016	2016	budget		2016	prognos	
5222 Demensboende	-4 449	-5 834	1 385	23,7%	-5 025	576	11,5%
5223 Psykiatriboende	-66 927	-63 101	-3 825	-6,1%	-66 485	-442	-0,7%
5224 Omvårdnadsboende	-8 762	-6 971	-1 791	-25,7%	-8 797	34	0,4%
Vård och omsorg i särskilt boende	-80 138	-75 907	-4 232	-5,6%	-80 307	169	0,2%

Nettokostnaderna för området vård och omsorg i särskilt boende för personer 65 år och äldre är i balans med prognosen, dock 4,2 mnkr högre än budget.

Ungefär hälften av kostnaderna för demens- och omvårdnadsboende består av ett antal specifika brukare som tillhör ÄLN men som OSN ska betala för enligt en överenskommelse. OSN betalar dessa brukare så länge de bor på boende, vilket innebär att kostnaden har blivit lägre under året. Vid årets början betalade OSN för 19 personer till ÄLN, i december var det 15.

Boende enligt LSS, nettokostnad tkr

	Utfall ack	Budget ack	Differens mot ack		Prognos ack	Differens mot ack	
	2016	2016	budget		2016	prognos	
5511 Bostad med särskild service vuxna	-440 563	-462 292	21 729	4,7%	-446 202	5 640	1,3%
5512 Bostad med särskild service barn	-42 290	-42 038	-252	-0,6%	-41 663	-627	-1,5%
5513 Familjehem, vuxna	0	-17	17	100,0%	0	-0	
5514 Familjehem, barn och ungdom	-1	-39	39	100,0%	0	-0	
Boende enligt LSS	-482 853	-504 386	21 533	4,3%	-487 866	5 012	1,0%

Nettokostnaden för boende enligt LSS är 4,3 procent lägre än budget och 1 procent lägre än prognos. Avvikelsen beror på högt budgeterade lokalkostnader, samt ett planerat nytt boende som inte startade under året.

Personlig assistans enligt LSS samt ASS, nettokostnad tkr

	Utfall ack 2016	Budget ack 2016	Differens mot ack budget		Prognos ack 2016	Differens mot ack prognos	
5520 Personlig assistans enligt LSS	-108 328	-98 799	-9 529	-9,6%	-100 310	-8 018	-8,0%
5521 Assistansersättning enligt SFB	-105 313	-104 697	-616	-0,6%	-104 829	-484	-0,5%
Personlig assistans	-213 641	-203 496	-10 145	-5,0%	-205 139	-8 501	-4,1%

Nettokostnaderna för personlig assistans enligt LSS och assistansersättning (ASS) är 10,1 mnkr högre än budget och 8,5 mnkr högre än prognosen. Det är framförallt området personlig assistans enligt LSS som redovisar högre nettokostnader än budget och prognos.

Personlig assistans enligt LSS, nettokostnad tkr 2016 och 2015

	Utfall		Förändring jämfört föreg år	
	2016	2015		
5520 Personlig assistans enligt LSS	-108 328	-94 205	-14 123	-15,0%

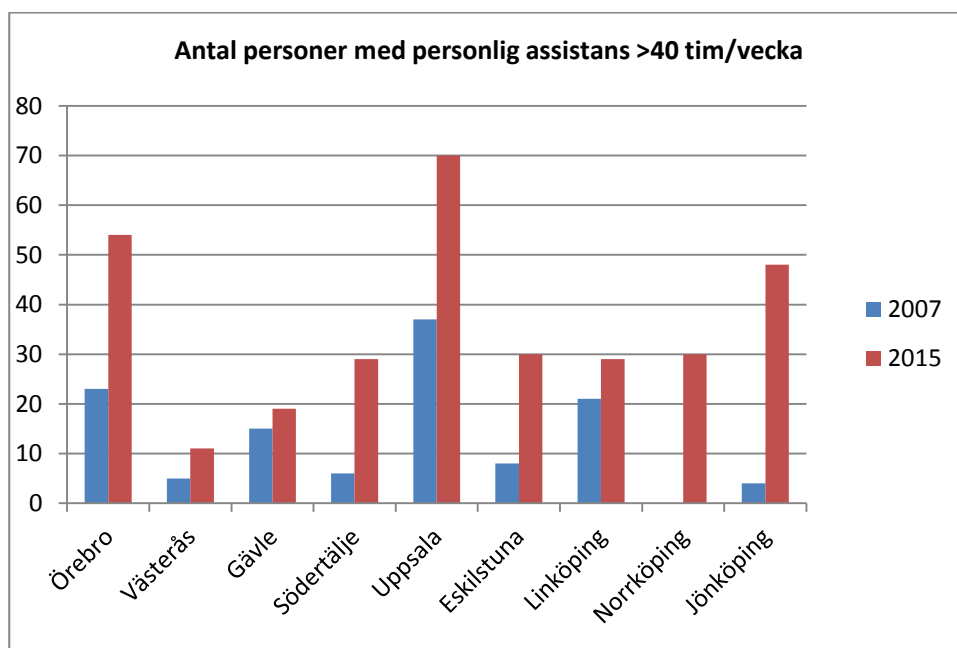
Tabellen visar nettokostnaderna i årsbokslutet för personlig assistans 2015 och 2016. Verksamheten har under 2016 haft 15% högre kostnader jämfört med 2015.

Volymökningen från augusti 2015 till bokslutet 2016 redovisas i nedanstående tabell, uppdelat på 1-400 timmar utfört per månad respektive 401 timmar och mer per månad. Det totala antalet brukare har ökat från 114 i augusti 2015 till 122 personer i december 2016. Framför allt är det brukarna med många timmar, 401 timmar eller mer, som har ökat. Denna grupp har ökat med 13 personer. Månadskostnaden för en brukare med 401 timmar är minst 103 tkr. Varje ny brukare med många timmar kan innebära väsentligt ökade kostnader för nämnden.

Antal brukare med personlig assistans enl. LSS

Timmar	aug	sep	okt	nov	dec	jan	feb	mar	apr	maj	jun	jul	aug	sep	okt	nov	dec
	-15	-15	-15	-15	-15	-16	-16	-16	-16	-16	-16	-16	-16	-16	-16	-16	-16
1-400	99	94	96	96	101	94	97	97	96	96	98	98	98	104	105	94	94
401-	15	22	19	19	17	22	18	19	19	21	23	23	21	22	25	28	28
Total antal brukare	114	116	115	115	118	116	115	116	115	117	121	121	119	126	130	122	122

Statistik från Socialstyrelsen visar att timmarna inom personlig assistans har ökat under de senaste åren även i landets övriga kommuner. En jämförelse med kommunerna i R9-nätverket visar att såväl antal personer med personlig assistans som antal timmar har ökat från 2007-2015. Uppgifterna baseras på den LSS-individstatistik som varje kommun är skyldig att lämna årligen till Socialstyrelsen. Diagrammet nedan visar antal personer med utförd personlig assistans mer än 40 timmar/vecka 2007 jämfört med 2015 för de nio kommunerna.

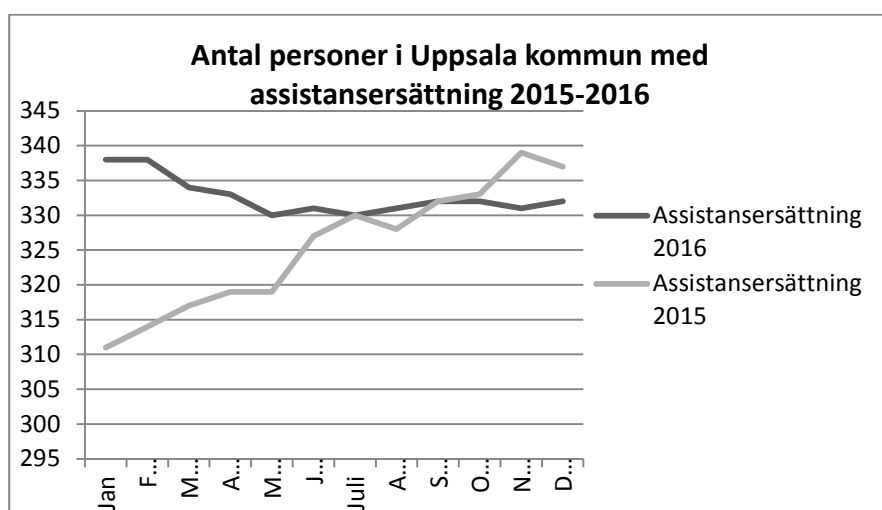


Källa: Socialstyrelsen

2007 hade totalt 119 personer i R9-kommunerna personlig assistans mer än 40 timmar/vecka. 2015 var antalet personer uppe i 320. Förändringen för Uppsala kommun uppgår till 33 personer, vilket motsvarar en ökning med 89%. För övriga kommuner, med undantag för Gävle och Linköping, är ökningen mycket större än så.

Kommunens grundersättning för personlig assistans har under 2016 varit 258 kr/timme, och för brukare med behov av assistans nattetid har ersättningen varit 288 kr/timme i enlighet med Försäkringskassans schablonersättning. Nämnden har under året haft ett flertal ansökningar om det högre ersättningsbeloppet. I slutet av året kom en dom från högsta förvaltningsdomstolen (HFD) som ger kommuner rätt att kräva ett underlag för beräkning av kostnader för personlig assistans, och att kommuner har rätt att ha ett lägre timbelopp än schablonbeloppet. Idag har ungefär 75% av de som har personlig assistans från kommunen den lägre ersättningen.

När det gäller assistansersättning som Försäkringskassan beviljar, och där kommunen betalar för de 20 första timmarna per vecka, är volymutvecklingen under 2015-2016 motsatt till den inom personlig assistans. Under 2015 ökade antal personer med assistansersättning, och under 2016 har antal personer successivt minskat från 338 personer i januari till 332 i december.



Nämnden erfar att det har tillkommit fler personer där kommunen får fatta beslut om personlig assistans i och med att Försäkringskassan har blivit mer restriktiv i sina bedömningar. Detta innebär att kommunen får bära hela kostnaden för assistansen. I och med avgöranden från HFD vars utslag är till

Försäkringskassans fördel, ser nämnden en risk i att kostnaderna för personlig assistans kommer att fortsätta öka.

Regeringen har tillsatt en utredning för att se över kostnadsutvecklingen inom LSS och då framförallt personlig assistans, även assistansersättningen. Utredningen ska vara klar under hösten 2018.

Daglig verksamhet enligt LSS, nettokostnad tkr

	Utfall ack 2016	Budget ack 2016	Differens mot ack budget		Prognos ack 2016	Differens mot ack prognos	
5530 Daglig verksamhet	-160 218	-157 865	-2 354	-1,5%	-159 865	-353	-0,2%
5530 Habiliteringsersättning	-7 363	-7 410	47	0,6%	-7 315	-48	-0,7%
5530 Resor	-27 005	-23 000	-4 005	-17,4%	-26 710	-295	-1,1%
Daglig verksamhet enligt LSS	-194 586	-188 275	-6 312	-3,4%	-193 890	-697	-0,4%

Nettokostnaderna för daglig verksamhet blev 6,3 mnkr högre än budget, och 700 tkr högre än prognos. Under året har beslut fattats om att avgifter som tidigare tagits ut för resor till och från daglig verksamhet ska upphöra. Detta har inneburit en förlorad intäkt för nämnden med ca 850 tkr under 2016. Ett projekt som skulle föra över fler resor till kommunens egna transporter har under året helt stannat av, vilket i budgeten hade beräknat minska kostnaderna med 1,5 mnkr. Antal personer med daglig verksamhet har ökat från 838 personer i januari till 856 i december. 13 personer har fått anställning på den reguljära arbetsmarknaden.

För 2017 finns ett förslag på att förändra ersättningsnivåerna inom daglig verksamhet, vilket förväntas ge minskade kostnader om 1,5 mnkr.

Övriga öppna insatser enligt LSS, nettokostnad tkr

	Utfall ack 2016	Budget ack 2016	Differens mot ack budget		Prognos ack 2016	Differens mot ack prognos	
5541 Ledsagarservice	-13 515	-15 506	1 991	12,8%	-13 487	-28	-0,2%
5542 Kontaktperson, LSS	-9 562	-8 552	-1 010	-11,8%	-9 001	-561	-6,2%
5543 Avlösarservice, LSS	-6 422	-6 609	188	2,8%	-6 487	65	1,0%
5544 Korttidsvistelse	-67 467	-71 822	4 355	6,1%	-67 893	425	0,6%
5545 Korttidstillsyn	-16 259	-17 439	1 180	6,8%	-17 174	916	5,3%
5549 Övriga öppna insatser, LSS	-1 967	-1 862	-106	-5,7%	-1 924	-43	-2,2%
Övriga öppna insatser	-115 192	-121 790	6 598	5,4%	-115 966	773	0,7%

Övriga öppna insatser enligt LSS visar ett positivt resultat med 6,6 mnkr jämfört mot budget, och knapp 800 tkr jämfört mot prognos.

Övriga öppna insatser enligt LSS, nettokostnad tkr 2016 och 2015

	Utfall		Förändring jämfört föreg år	
	2016	2015		
5541 Ledsagarservice	-13 515	-13 056	-459	-3,5%
5542 Kontaktperson, LSS	-9 562	-8 301	-1 261	-15,2%
5543 Avlösarservice, LSS	-6 422	-7 259	837	11,5%
5544 Korttidsvistelse	-67 467	-69 675	2 208	3,2%
5545 Korttidstillsyn	-16 259	-17 127	868	5,1%
5549 Övriga öppna insatser, LSS	-1 967	-2 324	357	15,4%
Övriga öppna insatser	-115 192	-117 742	2 550	2,2%

I jämförelse med föregående år har nettokostnaderna minskat med 2,5 mnkr. Inom kontaktperson LSS har kostnaderna ökat, vilket beror på volymökning. Inom korttidsvistelse har två enheter stängts ner under hösten och våren, och ett nytt har öppnats med lägre lokalkostnader.

Investeringar

Nämnden har inte gjort några investeringar under året.

Lönekostnadsutveckling

LÖNEKOSTNADSUTVECKLING					Varav effekt av löneavtal		Varav återstående del (volym- mm)	
	Bokslut	Bokslut f.å.	Diff %	Diff tkr	%	tkr	%	tkr
Belopp i tusen kronor								
Lönekostnad (konto 50-51)	31 211	29 379	6%	1 832			6%	1 832

Utfallet för 2016 års löneöversyn blev 2,2 %, detta gäller från och med 1 april. Ökningen utöver löneöversynen beror på att ett antal tjänster under föregående år inte var tillsatta, framför allt inom den strategiska avdelningen, vilket innebär en lägre lönekostnad. I årets budget fanns kostnader för tjänster som inte har varit tillsatta.

Uppföljning av internkontrollplan 2016 - Omsorgsnämnden

Kontrollområde	Kontrollmoment	Risk-värde	Kontrollmetod	Kontrollansvarig	Tidpunkt för rapportering	Åtgärder
Myndighetsprocessen	Fokusområden i tidplan. Riktlinjer och rutiner.	9	Avstämning mot tidplan tertialsvis. Egenkontroller.	Enhetschefer OMF	Delårsbokslut och årsbokslut	Utbildning IBIC. Jämställdhetsanalys. Vägledningsdokument SoL och LSS.

Resultat: *Granskningen är genomförd med viss anmärkning*

För att uppnå en rättssäker myndighetsutövning har arbetet att ta fram en vägledning påbörjats, beslut har fattats att IBIC ska implementeras i projektform och att en årlig individuppföljningsplan ska framarbetas. Regelbundna egenkontroller har skett på myndigheten för att tillsäkra att myndighetsprocessen efterlevts. Till följd av omorganisation har tidsplanen med riktlinjer och rutiner justerats och har överförts till intern kontroll 2017.

Kontrollområde	Kontrollmoment	Risk-värde	Kontrollmetod	Kontrollansvarig	Tidpunkt för rapportering	Åtgärder
Boendeprocessen	Ej verkställda beslut.	9	Statistik-kvartalsuppföljning. Ekonomi – månadsuppföljning	Avdelningschefer OMF	Delårsbokslut och årsbokslut	Rutin beslutad. Utbildningsinsats för utförare gällande verkställighet i Siebel.
Bostadsfrågor	Antal lediga lägenheter. Boendekedjan.	12	Statistik – månadsuppföljning Egenkontroller.	Avdelningschef, strategisk avd	Delårsbokslut och årsbokslut	Projekt Boendekarriär. Boendeplaneringsgruppen.

Resultat: *Granskningen är genomförd utan anmärkning*

Implementering av beslutad rutin för ej verkställda beslut kommer att ske 2017. Pilotprojektet Boendekarriär inom området LSS samt en systematiserad samverkan i beredande form inom Boendeplaneringsgruppen har genomförts, vilka har inneburit en ökad rörlighet inom nämndens boendebestånd. Arbetet kommer att fortsätta under 2017 och kontrollmomenten har överförts till intern kontroll 2017.

Kontrollområde	Kontrollmoment	Riskvärde	Kontrollmetod	Kontrollansvarig	Tidpunkt för rapportering	Åtgärder
Avtals- och uppföljningsprocessen	Metod för avtalsuppföljning. Metod och rutin för samverkan mellan förvaltningens olika funktioner i styrteam. Rättsfall kring personlig assistans.	6	Utvärdering. Bevakning. Kontinuerlig rapportering till ledningsgrupp.	Direktör och avdelningschef med budgetansvar.	Delårsbokslut och årsbokslut	Enkäter för uppföljning av mervärden. Rutin för återsökning av statsbidrag. Beslutad ersättning för personlig assistans.

Resultat: Granskningen är genomförd utan anmärkning

För att kvalitetssäkra avtals- och uppföljningsprocessen genomfördes en genomlysning av förfrågningsunderlagens innehåll och struktur inför kommande upphandlingar. Metod för avtalsuppföljning och rapportering av denna reviderades och nya verktyg, blanketter och enkäter arbetades fram. Analys av statistik gjordes, i större utsträckning än tidigare. Detta har bidragit till att nämnden effektivare kan identifiera brister i de verksamheter som nämnden tecknat avtal med. I styrteam har arbetet med att identifiera, följa upp och analysera förbättringar i verksamheten skett regelbundet. I styrteamen gjordes bland annat en prioritering av vilka verksamheter och utförare, som nämnden tecknat avtal med, som specifikt behövde följas upp. Detta innebar att årshjulet för de planerade avtalsuppföljningarna regelbundet diskuterades och samplanerades med individuppföljningar på myndighetsavdelningarna.

Kontrollområde	Kontrollmoment	Riskvärde	Kontrollmetod	Kontrollansvarig	Tidpunkt för rapportering	Åtgärder
Hälso- och sjukvårdsprocessen.	Metod för strategiska hälso- och sjukvårdsfrågor på förvaltningen.	6	Utvärdering. Kontinuerliga samverkansmöten med äldreförvaltningen.	Avdelningschef, strategisk avd	Delårsbokslut och årsbokslut	Enhetlig terminologi. Utbildningar i palliativ vård. Övergripande riktlinje för hälso- och sjukvård i Uppsala kommun (rev.) Vaccinationskampanj.

Resultat: Granskningen är genomförd utan anmärkning

I början av 2016 flyttades funktionen medicinskt ansvarig sjuksköterska (MAS) över från äldreförvaltningen till omsorgsförvaltningen och rollen förändrades genom en utökning av dennes uppdrag. Funktionen hälso- och sjukvårdssakkunnig (HoSS) infördes. Under året etablerades kontaktvägar och samverkansforum för hälso- och sjukvårdsfrågor internt, nämndövergripande och med andra huvudmän i syfte att gemensamt och från olika perspektiv gynna den enskildes hälsa. Utbildningsinsatser, kampanjer och dialogmöten för och med utförare genomfördes och rutiner och samverkansdokument framarbetades och/eller reviderades. I syfte att ur ett vidare perspektiv patientsäkra den sjukvård som bedrivs inom det kommunala ansvaret finns regelbunden samverkan gällande hälso- och sjukvårdsfrågor både länsövergripande och nationellt.

Kontrollområde	Kontrollmoment	Risk-värde	Kontrollmetod	Kontrollansvarig	Tidpunkt för rapportering	Åtgärder
Ledningsprocessen.	Styrssystem. Metod för analys av evidens- och faktabaserade beslut. Uppföljningsparametrar för nytta, ekonomi och resurser.	9	Årshjul. Egenkontroll - effektmål. Nationella jämförelser (t.ex. brukarundersökning).	Direktör	Årsbokslut	Årshjul för avtalsuppföljning. Aktivitetslista utifrån nämndens verksamhetsplan och internkontrollplan.

Resultat: *Granskningen är genomförd med viss anmärkning*

För att skapa bättre överblick och kontroll arbetades en förvaltningsspecifik aktivitetslista fram av omsorgsförvaltningens ledningsgrupp. Denna innehöll uppdrag och aktiviteter utifrån omvärlds- och riskanalys, verksamhetsplan och internkontrollplan. Aktivitetslistan innehöll förutom prioriterade uppdrag, även namn på ansvarig avdelningschef, handläggande tjänsteman, tidplan och status. Kontinuerlig avstämning och uppföljning av uppdragen gjordes i ledningsgruppen. Deltagandet i nationell brukarundersökning kommer att ske och metodutveckling gällande analys och analysverktyg kommer att fortsätta under kommande planperiod. Dessa två kontrollmoment har överförts till intern kontroll 2017.

Kontrollområde	Kontrollmoment	Risk-värde	Kontrollmetod	Kontrollansvarig	Tidpunkt för rapportering	Åtgärder
Samverkan och ansvarsfördelning mellan förvaltningar, kommunledningskontoret och landstinget.	Kommunledningsgrupp. NSU. Ledningsgrupp OMF. Nätverk för kommunövergripande ledningssystem. Leverens-överenskommelse.	6	Informationsinhämtning. Utvärdering. Kontinuerlig rapportering till ledningsgrupp.	Direktör	Delårsbokslut och årsbokslut	Program för full delaktighet för personer med funktionsnedsättning. Innovationsguiden. Forskningsprojekt tillsammans med Uppsala universitet och Stockholms universitet. Patientsäkerhetsgruppen. Dialogmöten.

Resultat: *Granskningen är genomförd utan anmärkning*

Samverkan och samarbete har skett och sker regelbundet med intresseorganisationer, andra nämnder, kommunledningskontoret samt med landstinget. Nya forum har etablerats såsom patientsäkerhetsgruppen (vårdkedjeavvikelse) och forum för samverkan mellan Försäkringskassan och länets kommuner. En ny organisation och styrning av närvårdsarbetet har införts med en politisk styrgrupp samt ledningsgrupper med ansvar för planering och genomförande. De utvecklingsområden som prioriterats utifrån identifierade behov har initierats av politiska beslut, nationella satsningar eller av ledningsgrupperna själva.

Omsorgsnämndens sammanställda analys inför årsredovisning 2016

Omsorgsnämnden ansvarar för omsorg, service och viss sysselsättning inom socialpsykiatri och verksamheter enligt lag om stöd och service till vissa funktionshindrade (LSS) oavsett ålder. Vidare ansvarar nämnden för service, vård och omsorg enligt socialtjänstlagen i ordi-närt och särskilt boende för personer upp till 65 år som har behov av sådana insatser på grund av funktionsnedsättning eller sjukdom. Nämnden ansvarar för uppgifter enligt hälso- och sjukvårdslagen inom ovanstående områden och har fram till och med juli 2016 även ansvarat för bostadsanpassning.

Viktiga händelser under året

Nämnden har genomfört en rad utvecklings- och förbättringsarbeten under 2016 – trots kost-nadseffektiviseringar och förberedelser inför ny nämndorganisation. Några viktiga händelser:

Omsorgsnämnden har under 2016 genomfört ett omfattande arbete med fokus på delaktighet för personer med funktionsnedsättning. Nämnden har på uppdrag av kommunfullmäktige ut-arbetat ett funktionshinderpolitiskt program, tillsammans med handikapporganisationerna (HSO). Program för full delaktighet för personer med funktionsnedsättning syftar till att skapa förutsättningar för en ökad trygghet samt att upplevelsen av frihet, delaktighet och självbe-stämmande ska stärkas för dessa personer. Ett LSS-råd inrättades under 2016 av omsorgs-nämnden med representanter från HSO, omsorgsnämnden och omsorgsförvaltningen. En stor utbildningssatsning för baspersonal har slutförts i nära samverkan med intresseorganisation-erna. Ett flertal delaktighetsslingor har genomförts bl.a. inom daglig verksamhet.

För att den enskilde ska få sina behov tillgodosedda gällande bostad med särskild service och för att undvika sanktionsavgifter för ej verkställda beslut har nämnden arbetat med kartlägg-ningar och analyser för att säkerställa detta. Projektet med boendekarriär har inneburit att lä-genheter har kunnat frigöras för personer med stora omvårdnadsbehov. Nämnden har under hösten 2016 haft regelbundna möten med stadsbyggnadsnämnden för planering av nya bostä-der med särskild service. Arbetet har fått till följd att drygt 40 nya lägenheter kommer att vara färdiga för inflyttning under 2017 och 2018. Sanktionsavgifterna till Inspektionen för vård och omsorg på grund av ej verkställda beslut har minskat under 2016 för andra året i rad. För att öka den enskildes möjlighet till kultur- och fritidsaktiviteter och semestervistelse i bostad med särskild service LSS tillämpar nämnden mervärden kring detta i de upphandlingar som genomförts.

I september beslutade kommunfullmäktige om avgiftsbefrielse för samtliga resor till och från daglig verksamhet, vilket har inneburit en minskad intäkt för nämnden med ca 850 tkr.

Måluppfyllelse

Nämnden har helt uppfyllt åtta av kommunfullmäktiges inriktningsmål och fem är delvis uppfyllda. Därutöver har nämnden helt uppfyllt två nämndmål och delvis uppfyllt ett nämndmål. Nämnden har totalt 45 åtgärder kopplat till inriktningsmålen och uppdrag varav 76 procent är helt genomförda. För några åtgärder fortsätter arbetet under våren 2017 som exempelvis att utforma riktlinjer för myndighetsutövning och utforma boendestöd för målgrupper inom LSS personkretsar.

Nämnden har åtta uppdrag varav fem av är genomförda och tre pågår. För två uppdrag om att införa omsorgspris för medarbetare så slutförs dessa våren 2017 och uppdraget *Att ta fram en handlingsplan för hur ökad innovation och IT-stöd kan användas för att utveckla kvalitetsarbetet och det förebyggande arbetet* är påbörjat. Uppdraget om att arbeta med innovationer är till sin karaktär långsiktigt och bör sträcka sig över flera år.

Flera åtgärder som syftar till att uppnå inriktningsmålen om att *ge förutsättningar för en god hälsa för hela befolkningen, jämna ut skillnader i levnadsvillkor, utveckla förebyggande arbete och tidiga insatser och erbjuda fler människor med funktionsnedsättning arbete och sysselsättning.*

- Projekt Hikikomori inom socialpsykiatri har permanentats.
- Nämnden har ansökt om medel för sociala investeringar som kommunstyrelsen har beviljat för projekt med stöd mot studier för personer inom socialpsykiatri.
- När det gäller barn och ungas delaktighet har myndigheten arbetat med att vårdnadshavare alltid ska delta i möte gällande samordnad individuell plan och myndighetsbeslut. Barnet har deltagit i den mån det är möjligt. Nämnden deltar i ett projekt för ökad delaktighet för barn och unga via Sveriges kommuner och landsting, Innovationsguiden.
- 13 personer har avslutat sitt beslut om daglig verksamhet och erhållit anställning på öppna arbetsmarknaden eller som egen företagare. Detta är det bästa resultat nämnden uppnått inom en femårsperiod. IPS Arbetscoacher har lyckats med att 34 procent av de som var inskrivna vid årsskiftet hade anställning eller studerade.
- Inför omorganisationen har en utredning gjorts kring att nämnden i egen regi ska ha legitimerad personal hälso-och sjukvård dagtid, alla dagar i veckan. Förslaget är genomfört 2017.
- Samtliga biståndshandläggare har haft utbildning inom jämställdhetsintegrering

Sjukfrånvaron för medarbetarna var för året 5,5 procent vilket är en helt godtagbar siffra. Antalet tjänster för biståndshandläggare har utökats så att antalet ärenden som en handläggare

ansvarade för idag ska ligga på ca 80 ärenden jämfört tidigare upp emot 130 ärenden per handläggare. Det råder dock konkurrens om handläggare vilket gör att myndigheterna inte har varit alldeles fulltaliga hela 2016.

De genomsnittliga handläggningstiderna vid myndigheten har förlängts något under året men nämnden genomför fortfarande utredningar med god tidsmässig marginal gentemot lagstiftningens krav på tre månader.

Belopp i miljoner kronor	KF-budget nettokostnad	Bokslut net- tokostnad	Resultat	Resultat före- gående år
Nämnden totalt	1529,6	1518,8	10,8	-31,9
Politisk verksamhet	1,1	1,2	0,0	0,0
Vård och omsorg om funktionshindrade	1 528,5	1 517,6	10,9	-32,0
varav vård och omsorg om äldre (SoL HSL)	111,2	110,8	0,4	-104,7
varav öppna insatser	35,4	31,8	3,6	0,0
varav SoL och HSL	321,2	368,8	-47,6	50,4
varav LSS	1 060,6	1 006,3	54,4	22,3
Övriga verksamheter	0,0	0,0	0,0	0,1
Nettoinvesteringar	2,0	0,0		

Omsorgsnämnden redovisar ett positivt årsbokslut på 10,8 mnkr, vilket är 0,7 % lägre än budget. I förhållande till augustiprognozen är resultatet plus 10 mnkr.

Tabellen ovan visar utfall bokslut samt prognos i förhållande till kommunfullmäktiges ramtilldelning per verksamhetsområde. Nämnden valde i förhållande till kommunfullmäktiges tilldelning att lägga en kostnadsbudget för 2016 efter förväntat utfall per verksamhetsområde. Nämnden har förstärkt områden inom SoL och HSL, samt minskat inom LSS och ASS i förhållande till fullmäktiges budget.

I årsbokslutet 2015 redovisade nämnden ett negativt resultat om 31,9 mnkr. Inför 2016 vidtog nämnden planerade åtgärder för en budget i balans. En ny ersättningsmodell för boendestödet har givit minskade kostnader med 5 mnkr per helår. Även för serviceboenden enligt LSS har en ny ersättningsmodell införts, vilket har inneburit 4,5 mnkr lägre kostnader. Inom LSS gruppboendestäder har nya nivåersättningar och upphandlingar som genomfördes under 2015 givit fullårseffekt, uppskattningsvis 11 mnkr.

Utvecklingen inom de verksamheter nämnden ansvarar för

Minska andelen SoL-beslut och öka andelen LSS-beslut

Arbetet med att minska antalet beslut om SoL till förmån för LSS har under året inneburit minskade nettokostnader för SoL-insatser. Antal beslutade och verkställda LSS-insatser har ökat med 97 st per den 1 oktober 2016 jämfört med 1 oktober 2015. Detta möjliggör ökade intäkter för Uppsala kommun i det nationella LSS-utjämningsystemet.

Nedan redovisas statistik över andel insatser enligt LSS jämfört antal invånare i kommunen. Dessutom jämförs medelstora kommuner i mellansverige i det s.k. R9- nätverket.

Mått	Kommun	2011	2012	2013	2014	2015
A Invånare 0-64 år med insatser enl. LSS, andel (%) (N28890) Definition: Antal personer 0-64 år i ordinärt boende som var beviljade hemtjänst eller boende permanent i särskilt boende den 1/10 dividerat med antal invånare den 31/12, multiplicerat med 100 Källa: SCB och Socialstyrelsens mängdstatistik via Kolada	Eskilstuna	0,76	0,79	0,82	0,84	0,87
	Gävle	0,83	0,82	0,86	0,86	0,87
	Jönköping	0,69	0,70	0,78	0,78	0,77
	Linköping	0,71	0,72	0,74	0,76	0,78
	Norrköping	0,96	0,97	0,94	0,93	0,96
	Södertälje	1,11	1,13	1,15	1,16	1,15
	Uppsala	0,76	0,72	0,74	0,72	0,76
	Västerås	0,80	0,80	0,78	0,83	0,86
	Örebro	0,99	0,103	0,103	1,04	1,05
	R9	0,85	0,85	0,87	0,88	0,90
	Riket	0,81	0,82	0,83	0,84	0,86

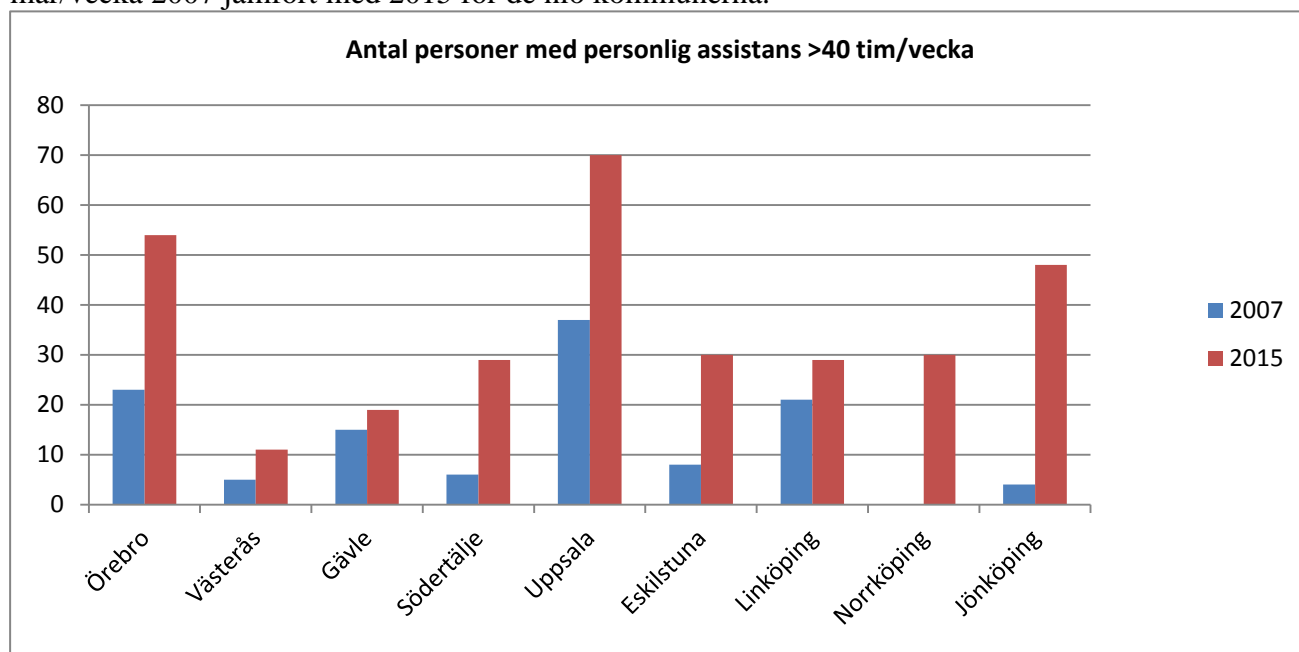
Ovan redovisas att 0,76 procent att Uppsalas befolkning 2015 hade en LSS-insats och riksgenomsnittet är 0,86 procent. Uppsala ligger alltså lägre än riksgenomsnittet, och även lägre än snittet för R9-kommunerna som är 0,90 procent.

Personlig assistans

Försäkringskassan rättspraxis och åtgärder påverkade omsorgsnämnden som under året aktivt bevakade och följde dessa, dels utifrån brukar- och medarbetarperspektiv och dels utifrån ett ekonomiskt perspektiv.

Antal brukare med personlig assistans har ökat från januari till december från 116 till 122 personer. Det är brukare med många timmar assistans, över 400 timmar per månad, som ökningen består av. Statistik från Socialstyrelsen visar att timmarna inom personlig assistans har ökat under de senaste åren även i landets övriga kommuner. En jämförelse med kommunerna i R9-nätverket visar att såväl antal personer med personlig assistans som antal timmar har ökat från 2007-2015. Uppgifterna baseras på den LSS-individstatistik som varje kommun är skyldig att lämna årligen till Socialstyrelsen.

Diagrammet nedan visar antal personer med utförd personlig assistans mer än 40 timmar/vecka 2007 jämfört med 2015 för de nio kommunerna.



Källa: Socialstyrelsen

2007 hade totalt 119 personer i R9-kommunerna personlig assistans mer än 40 timmar/vecka. 2015 var antalet personer uppe i 320. Förändringen för Uppsala kommun uppgår till 33 personer, vilket motsvarar en ökning med 89 %. För övriga kommuner, med undantag för Gävle och Linköping, är ökningen mycket större än så.

Kommunens grundersättning för personlig assistans har under 2016 varit 258 kr/timme, och för brukare med behov av assistans nattetid har ersättningen varit 288 kr/timme i enlighet med Försäkringskassans schablonersättning. Nämnden har under året haft ett flertal ansökningar om det högre ersättningsbeloppet. I slutet av året kom en dom från högsta förvaltningsdomstolen (HFD) som ger kommuner rätt att kräva ett underlag för beräkning av kostnader för personlig assistans, och att kommuner har rätt att ha ett lägre timbelopp än schablonbeloppet. Idag har ungefär 75 % av de som har personlig assistans från kommunen den lägre ersättningen.

När det gäller assistansersättning som Försäkringskassan beviljar, och där kommunen betalar för de 20 första timmarna per vecka, är volymutvecklingen under 2015-2016 motsatt till den inom personlig assistans. Under 2015 ökade antal personer med assistansersättning, och under 2016 har antal personer successivt minskat från 338 personer i januari till 332 i december.

Framtida utmaningar

Omsorgsnämnden utmaningar gäller framförallt kostnader för utbyggnad av boenden, ett större ansvar för personliga assistans samt en volymökning av nämndens målgrupper. Nämnden arbetar i samverkan med andra nämnder, andra huvudmän samt andra aktörer såsom ex-

empelvis byggföretag och föreningar för att hitta flexibla lösningar. Nämnden ser att utvecklingen inom dessa områden kommer att medföra ökade kostnader framledes.

Boendefrågan är kostnadsdrivande. För att kunna säkerställa tillgången på boende för personer med funktionsnedsättning upprättas *Plan för hållbart boende*. Planen beskriver inriktningen på omsorgsnämndens arbete med att utveckla nya boenden, hantera generationsväxlingen på boenden och för att motverka att nämnden får kostnader för tomhyror. Nämnden behöver skapa nya boenden utifrån nya behov och större volymer, till exempel äldre personer med funktionsnedsättning. Barn och ungdomar i skolålder samt personer i åldern 80-89 år förväntas öka betydligt under perioden 2017-2019 vilket kan medföra stora anpassningsbehov. Utifrån omsorgsnämndens nuvarande och kommande budget så blir nämnden tvungna att bromsa utbyggnadstakten. En bromsad utbyggnadstakt i relation till brukarnas behov och beslut blir en diskrepans i systemet som medför ej verkställda beslut för brukaren, akuta köp av enskilda placeringar och också vitesförelägganden på kommunen.

Ett större ansvar läggs på kommunerna när det gäller egenvård inom personlig assistans vilket medför ökade kostnader. Staten blir striktare i sina bedömningar. Ett antal prejudicerande domar har förändrat Försäkringskassans bedömning av de grundläggande behoven som ligger till grund för personlig assistans enligt LSS. Exempel på detta är stöd för att andas och intag av mat. Detta har medfört att kommuner i större utsträckning ansvarar för att tillgodose behov inom dessa områden. Kommunens yttersta ansvar i denna fråga gör att kostnaderna för assistansen med all sannolikhet kommer att öka för nämnden.

Under senare år har det skett en ökande volym inom nämndens målgruppsområden. En förklaring är att autismspektrumsdiagnosen har utökats till att gälla fler funktionshinder vilket medfört ökade kostnader för nämnden och kommunen. Nämnden ser liksom övriga landet en fortsatt ökning av denna målgrupp.

Fler människor överlever också svåra sjukdomar och trauman tack vare den medicinska utvecklingen. Det kan leda till att fler lever med funktionsnedsättning efter behandlad sjukdom och behöver stöd och service för att klara sin vardag.

Psykisk ohälsa ökar i samhället. Nämnden möter allt fler personer med ökad problematik kring social situation, missbruk och psykisk ohälsa. Flexibla lösningar mellan nämnder, förvaltningar, andra huvudmän och civilsamhället behövs komma till för att möta upp behoven.