

Handläggare
Hellstrand Eva

Datum
2017-11-20

Diarienummer
AMN-2017-0095

Arbetsmarknadsnämnden

Uppföljning vuxenutbildning

Förslag till beslut

Arbetsmarknadsnämnden föreslås besluta

att lägga informationen till handlingarna.

Sammanfattning

I bilaga redovisas statistik från vuxenutbildningen utifrån förvaltningens statistikplan där uppföljande information om vuxenutbildningen lämnas till arbetsmarknadsnämnden två gånger om året (mars och november).

I redovisningen finns flera volymuppgifter som visar utvecklingen sedan uppföljningen i mars. Uppgifter när det gäller resultat (betyg och avbrott) redovisas helårsvis och återkommer därför först vid nästa uppföljning. Däremot kompletteras informationen denna gång med en ny indikator gällande sysselsättning för elever som avslutat gymnasial vuxenutbildning utifrån nämndbeslut 2017-04-27.

Arbetsmarknadsförvaltningen

Lena Winterbom
Direktör

Handläggare
Hellstrand Eva

Datum
2017-11-21

Diarienummer
AMN-2017-0095

Arbetsmarknadsnämnden

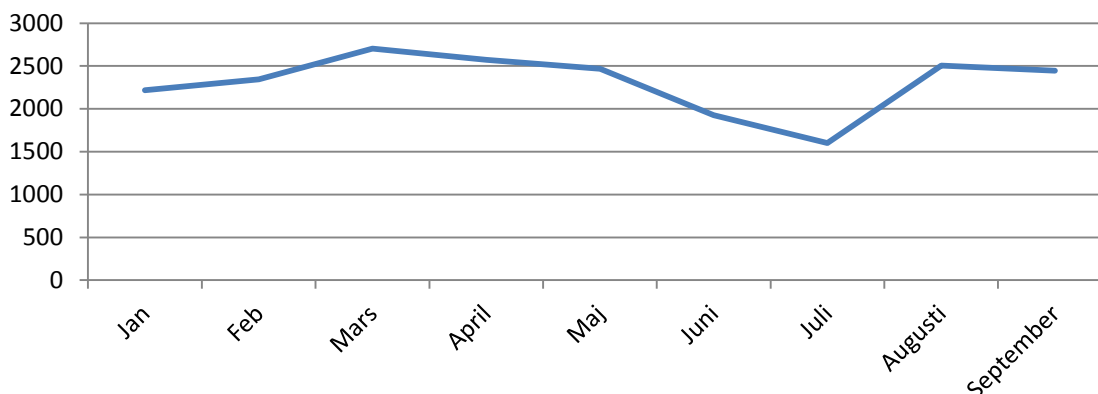
Bilaga Uppföljning vuxenutbildning november 2017

Källa för uppgifterna som redovisas i bilagan är där inget annat sägs kommunens elevhanteringssystem Extens.

Grundläggande och gymnasial vuxenutbildning

Elevantalet på grundläggande och gymnasial vuxenutbildning varierar under året

Antal elever inom grundläggande och gymnasial vuxenutbildning, totalt, januari 2017–september 2017

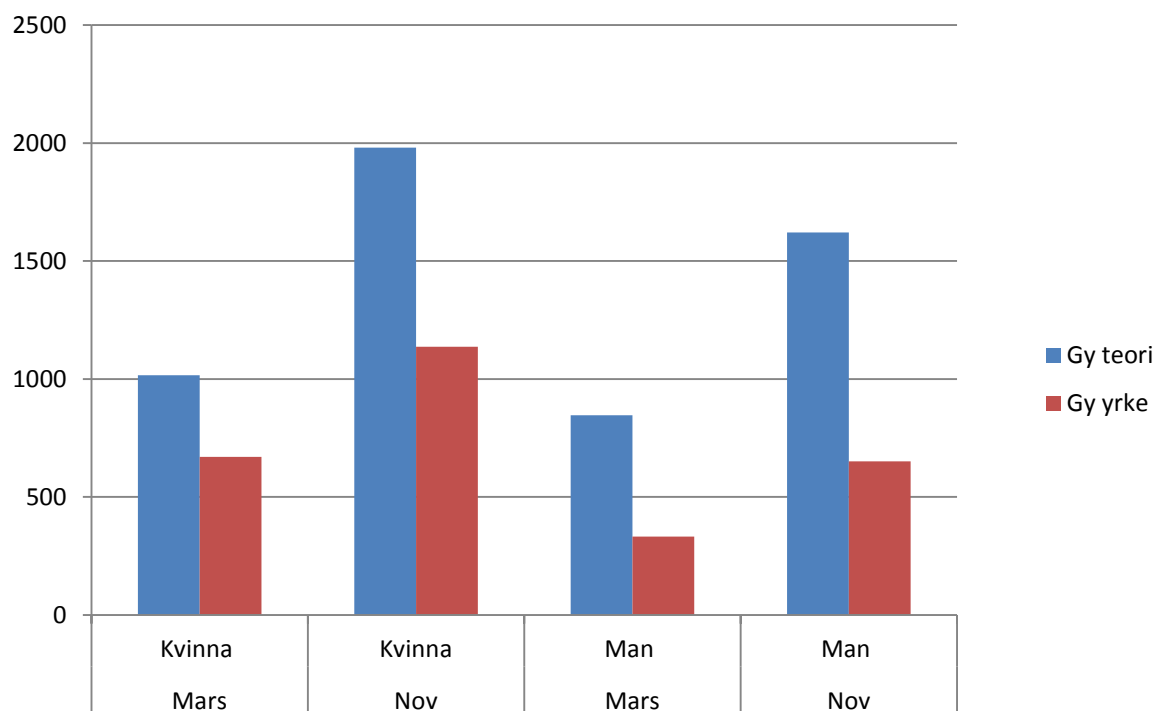


Elevantalet mäts här i slutet av varje månad och tas ut från systemet en månad senare. Antalet elever vid mätpunkten i september var ca 2 450.

Stor ökning av elever på gymnasial nivå

Antalet elever på gymnasial nivå har ökat betydligt mellan mars och november i år. En särskilt stor ökning har skett inom de teoretiska utbildningarna där antalet elever i november var ca 3 600. Antalet kvinnor är fortsatt störst inom både yrkeskurser och teoretiska kurser. Se vidare i diagrammet på nästa sida.

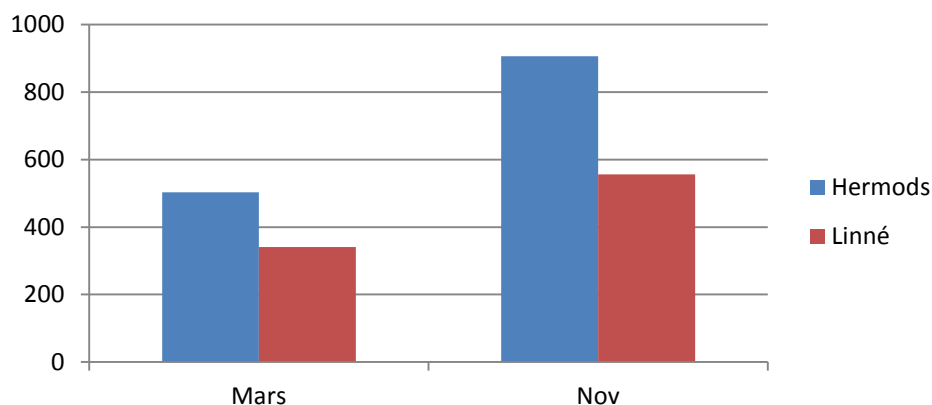
Antal elever inom gymnasial vuxenutbildning efter kön i mars och november 2017



Elevantalet inom grundläggande vuxenutbildning ökar också.

Hermods kvarstår som den största utbildningsanordnaren på grundläggande nivå. Totalt sett läste närmare 1 500 elever på grundläggande nivå hos Hermods och vuxenutbildningen Linné i november. Utbildning på grundläggande nivå finns numera även på Lernia med ca 100 elever i november 2017.

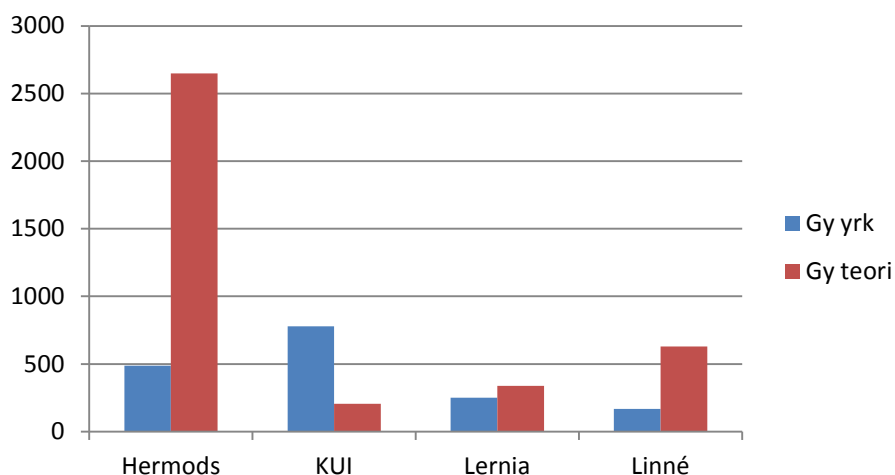
Antal elever på grundläggande nivå hos Hermods och Linné mellan mars och november 2017



Kompetensutvecklingsinstitutet (KUI) är största utbildningsanordnare för yrkeskurser

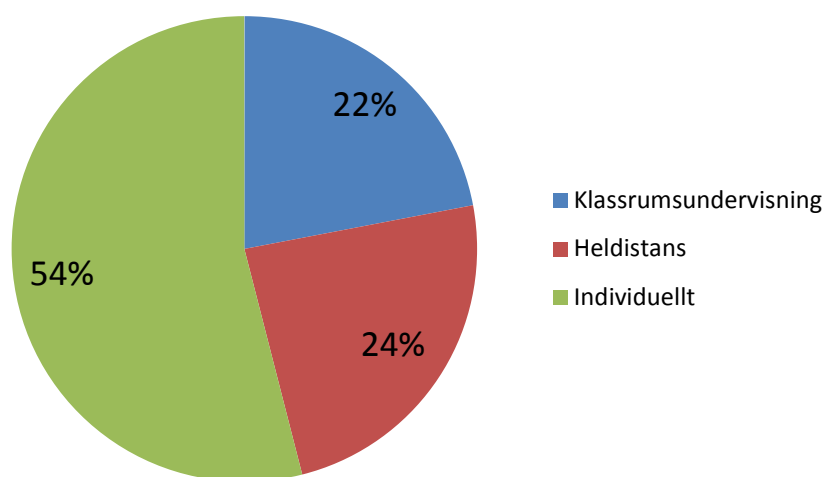
Antalet elever på Kompetensutvecklingsinstitutets yrkeskurser var nästan 800 i november 2017, varav ca en femtedel var män. Hermods är dominerande i storlek när det gäller de teoretiska kurserna på gymnasial nivå med fler än 2 600 elever i november 2017.

Antal elever hos de största utbildningsanordnarna på gymnasial nivå november 2017



Individuellt upplagda studier och distansstudier dominerar bland kurserna

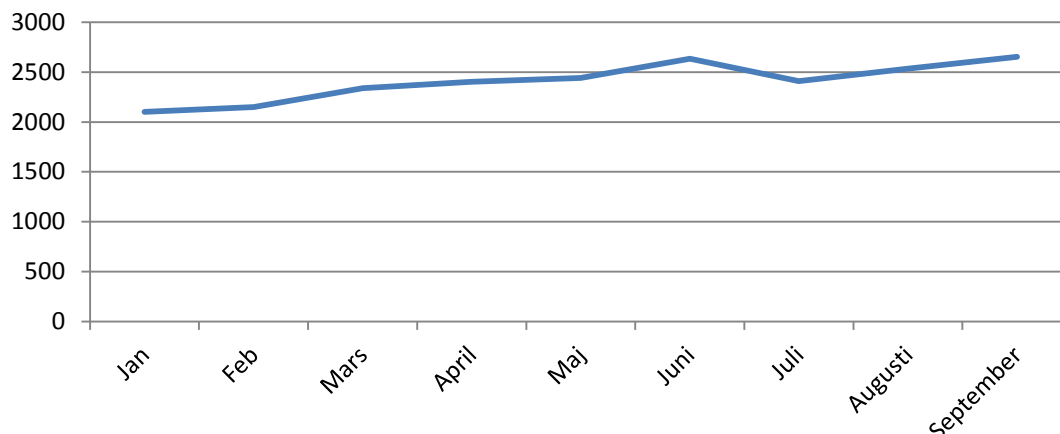
Andel kurser per studieform november 2017



Utbildning i svenska för invandrare

Antalet elever på sfi fortsätter att öka

Antal elever inom sfi, januari 2017–september 2017

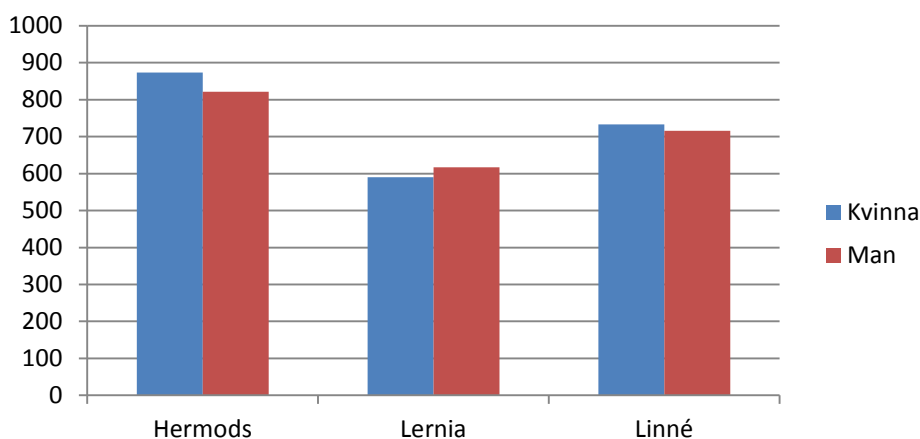


Elevantalet mäts även här i slutet av varje månad och tas ut från systemet en månad senare. I september läste ca 2 650 elever sfi. Än så länge finns trots ökningen av elever ingen kö för att läsa sfi i Uppsala.

Lernia har på kort tid fått många elever inom sfi

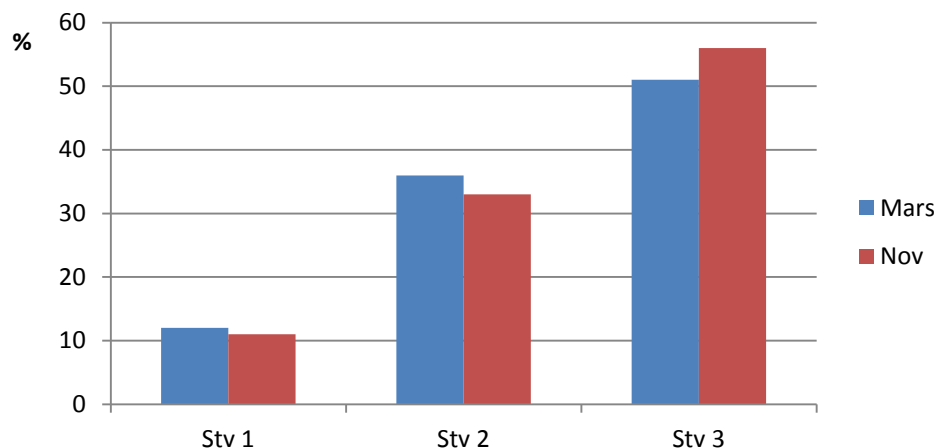
Antalet kvinnor och män är ungefär lika stort hos varje utbildningsanordnare. För den totala bilden i Uppsala ska även nämnas att det finns ett mindre antal elever som avslutar sina studier inom sfi hos utbildningsanordnarna Alpha CE, Astar samt Folkuniversitetet.

Antal elever per utbildningsanordnare inom sfi efter kön november 2017



Obetydliga skillnader mellan andel sfi-elever på olika studievägar sedan mars
 Drygt hälften av eleverna som läser sfi i Uppsala läser på studieväg 3.

Andel elever på olika studievägar inom sfi mars och november 2017

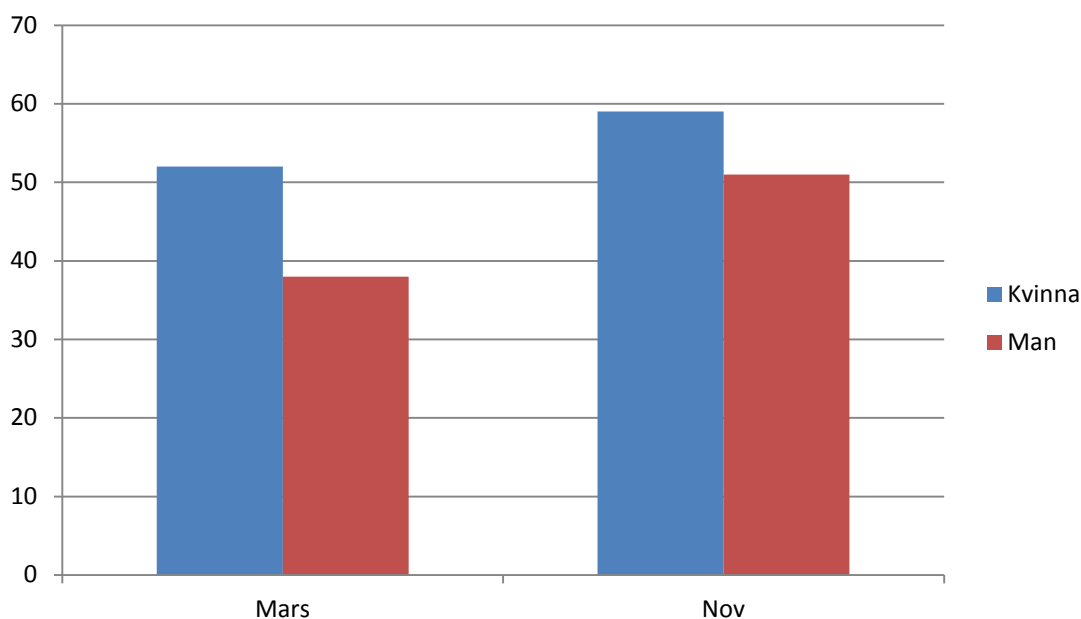


Lärvux

Fler elever på Lärvux i november jämfört med i mars

Fler kvinnor än män studerar inom särskild utbildning för vuxna (Lärvux i Uppsala). I november studerade 110 elever på Lärvux, i mars var motsvarande siffra 90 elever. Av de 110 eleverna i november var 59 kvinnor och 51 män.

Antal elever på Lärvux efter kön mars och november 2017



Ny indikator som mäter sysselsättning efter fullföljd gymnasial vuxenutbildning

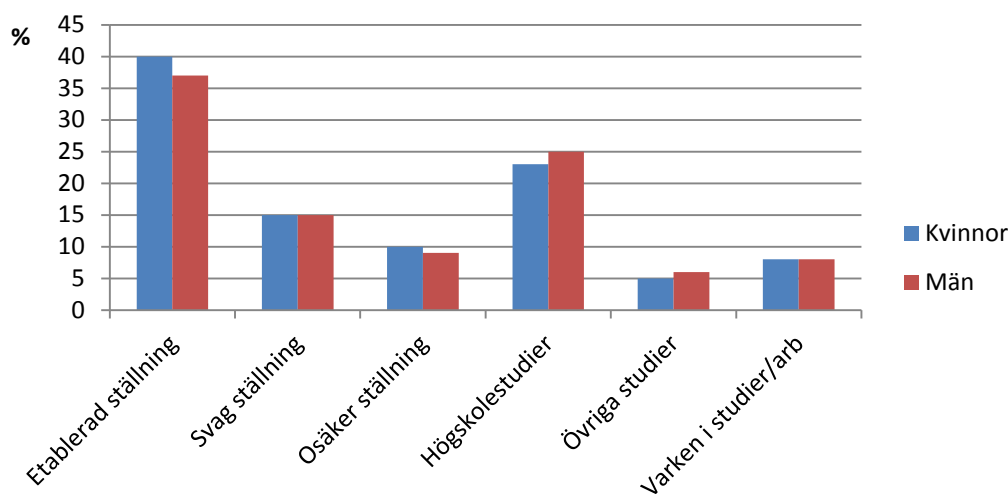
Vid arbetsmarknadsnämndens sammanträde i april 2017 framställdes ett yrkande på en ny indikator för vuxenutbildningen "Elever som är etablerade på arbetsmarknaden eller studerar 1 år efter fullföljd gymnasial vuxenutbildning, andel %."

Förslaget remitterades av nämnden till förvaltningen för beredning och förvaltningen har beställt uppgifter om sysselsättning efter gymnasiala studier från SCB. Uppgifterna från SCB redovisar etableringsstatus 2015 för elever som avslutat utbildning i Uppsala på kommunal vuxenutbildning 2014 med godkänt betyg (A-F, I, G, VG och MVG) på minst en kurs på gymnasial nivå. Eleverna studerade på komvux 2014, men inte 2015 eller 2016.

Det handlar om 1 831 elever totalt, 1 111 kvinnor och 720 män som avslutade gymnasial nivå 2014. Etableringsstatus efter avslutade studier framgår av diagrammet nedan.

Varierande bild av sysselsättning efter studier

Elevers etableringsstatus 2015 efter avslutade studier på gymnasial vuxenutbildning 2014
(Källa SCB)



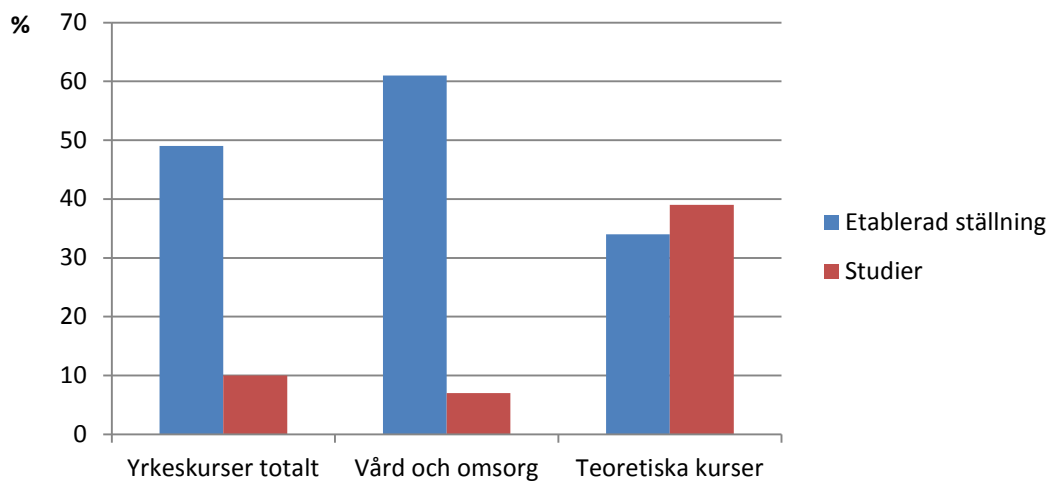
De olika begreppen inom etableringsstatus återfinns inom den återkommande undersökning som SCB gör för Skolverket på nationell nivå. Etablerad, svag eller osäker ställning hänger bland annat samman med arbetsinkomst.

Över 60 % fick en etablerad ställning efter avslutade vård- och omsorgskurser

Förvaltningen bad även SCB att redovisa elevernas inriktning på de studier som avslutats.

Uppdelningen gjordes mellan kurser inom vård och omsorg, övriga yrkeskurser samt teoretiska kurser. Begreppet studier omfattar här både högskolestudier och övriga studier.

Elevens etableringsstatus utifrån avslutade studiers inriktning
(Källa SCB)



Med den efterfrågan på arbetskraft som finns inom området vård och omsorg är det inte förvånande att en relativt stor andel elever fick en etablerad ställning på arbetsmarknaden efter studier med denna inriktning.