

Rapport – Bedömningar av risk för påverkan på Natura 2000-området Lunsen SE-0210329

Underlag till detaljplan för kapacitetsstark kollektivtrafik, delsträcka D



Uppdrag: Natura 2000-utredning Uppsala Spårväg,
30054703
Kund: Uppsala kommun
Datum: 2023-04-21
Upprättad av: Stefan Grundström
Granskad av: Kirsi Jokinen
Expertstöd: Kristin Westlund (Tillgänglighetsanpassning av dokument)

1. Bakgrund och avgränsning

Uppsala kommun planlägger områden för kapacitetsstark kollektivtrafik längs en cirka 6 km lång delsträcka (D) som passerar skogsområdet Lunsen i östra delen. Detaljplaneområdet för kollektivtrafikstråket ligger på 300 – 600 meters avstånd från den norra gränsen av Natura 2000-området Lunsen - SE0210329, se Figur 1.

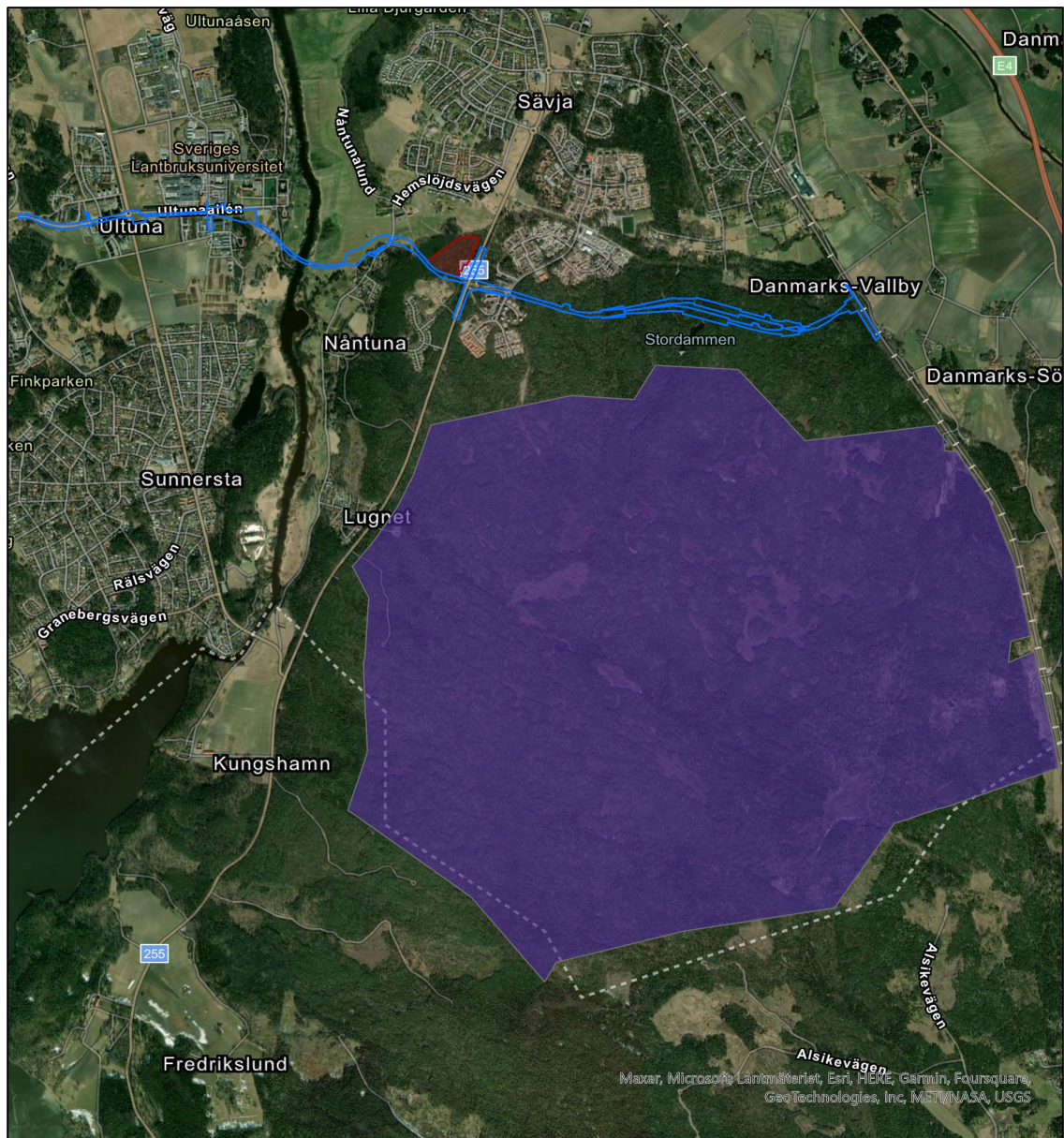
Denna rapport utgör ett underlag för bedömning av om de planerade verksamheterna på ett betydande sätt kan påverka miljön i Natura 2000 - området. Om sådan påverkan bedöms föreligga krävs enligt miljöbalken 7 kap 28 a § tillstånd. Enligt 28 b § samma kapitel får sådant tillstånd lämnas endast om verksamheten ensam eller tillsammans med andra pågående eller planerade verksamheter och åtgärder inte:

1. kan skada den livsmiljö eller de livsmiljöer i området som avses skyddas och
2. medför att den art eller de arter som avses skyddas utsätts för störning som på ett betydande sätt kan försvåra bevarandet i området av arten eller arterna.

lanspråktagandet av den bebyggelsen i de sydöstra stadsdelarna, fördjupad översiktsplan 2021 (FÖP), innebär risk för kumulativ påverkan på vissa av de utpekade arterna inom Natura 2000-området Lunsen. Denna planering är dock i ett tidigt skede och när de till FÖP:en hörande detaljplanerna framarbetats kommer erforderlig kumulativ bedömning att ske i det planarbetet.

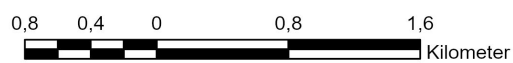
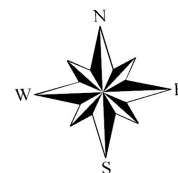
Utgångsläget för att bedöma statusen i naturmiljön är Natura 2000-beslutet från år 2005. För verksamheter (befintlig infrastruktur) som pågick före den 1 juli 2001 krävs inte tillstånd enligt 7 kap. 28 a §. I Naturvårdsverkets handbok för miljöprovningar i Natura 2000-områden formuleras det

”Avgörande för när artikel 6.2–6.4 ska tillämpas för ett område enligt EU-rätten, är när det enskilda Natura 2000-området har upptagits på EU-kommissionens lista över områden av gemenskapsintresse. I Sverige gäller dock alla svenska bestämmelser från det datum då regeringen beslutade att föreslå området till EU-kommissionen, dvs. något tidigare. Utgångspunkten i EU-rätten är att en redan befintlig verksamhet inte får ge upphov till en försämring av en utpekad naturtyp, en arts livsmiljö eller betydande störning på en utpekad art. Därav följer att områdets ekologiska egenskaper inte får försämrats under den nivå som förelåg när området utsågs. Om en bättre status har uppnåtts bör denna förbättrade status vara referens.”



Teckenförklaring

- Planområdesgräns - sträcka D
- Depåområde - verksamhetsområde
- Natura 2000 område - Lunsen



Figur 1. Detaljplaneområdet för delsträcka D och Natura 2000-området Lunsen beläget 300-600 meter söderut. Det utreds även ett alternativ för delsträcka D beläget längre norrut på den mittersta delen av passagen genom skogsområdet norra Lunsen. I det alternativet är Natura 2000-området på 400-600 meters avstånd.

2. Metodik och underlag

De underlag och grunder för bedömningar som använts i denna rapport är:

- Bevarandeplanen för Natura 2000-området Lunsen SE-0210329,
- Vägledning för de utpekade naturtyperna och arterna,
- Skiktet Naturaturtyper i skyddadnatur.se,
- Artuppgifter från Artportalen,
- Calluna 2022, Inventering av övriga insekter: dagfjärilar, dykare och trollsländor,
- Calluna 2022, Inventeringsrapport – groddjur,
- Calluna 2023, Grön sköldmossa inom detaljplaneområde D för Uppsala spårväg.

De typiska arterna som brukar användas för att indikera naturtypens bevarandestatus finns beskrivna i Naturvårdsverkets vägledning för Natura 2000-naturtyper. Alla typiska arter finns dock inte inom det här geografiska området. Indikatorvärdet för vissa av de typiska arterna kan ifrågasättas och det saknas vetenskapliga referenser till de bedömningar som urvalet har gjorts på. I vägledningarna beskrivs också viktiga strukturer och funktioner för respektive naturtyp.

Vid bedömningarna om prövningsplikten i 28 a § utlöses vägs målbeskrivningar mot de planerade verksamheterna. Indelningen av nivån på konsekvenserna används regelbundet i MKB:er.

Indelningen av nivån på konsekvenserna används regelbundet i MKB:er.

Stora negativa konsekvenser uppstår när gynnsam bevarandestatus för naturtypen och/eller utpekade arter inte kan uppnås inom denna del av Natura 2000-området som en följd av verksamheten. Detta orsakas typiskt sett av fysiska förändringar av markområdet eller störningar som orsakar långvarig förändring av livsmiljön inom Natura 2000-området.

Måttliga negativa konsekvenser uppstår när möjligheten att uppnå gynnsam bevarandestatus för naturtypen och/eller utpekade arter riskerar att försvagas inom denna del av Natura 2000-området. Det innebär att fysiska förändringar av markområdet eller störningar på grund av verksamheten men att konsekvenserna kan lindras genom försiktighets- och skyddsåtgärder av något slag.

Små negativa konsekvenser uppstår när gynnsam bevarandestatus för naturtypen och/eller utpekade arter riskerar att påverkas inom denna del av Natura 2000-området men att påverkan är försumbar.

Inga/obetydliga negativa konsekvenser uppstår när gynnsam bevarandestatus och påverkan på livsmiljöer och de utpekade och typiska arterna inte riskerar att påverkas alls.

Positiva konsekvenser uppstår när förutsättningarna för att uppnå gynnsam bevarandestatus förbättras.

3. Natura 2000 - området Lunsen

Natura 2000-området Lunsen (SE0210329) är 1 348 hektar stort, har exakt samma avgränsning som naturreservatet Norra Lunsen, och består av många naturtyper:

- 6270 - Silikatgräsmarker
- 7140 - Öppna mossar och kärr
- 7230 - Rikkärr
- 9010 - Taiga
- 9050 - Näringsrik granskog
- 9070 - Trädklädd betesmark (5 hektar)
- 9080 - Lövsumpskog
- 91D0 - Skogbevuxen myr

Enligt klassificeringen i Naturanaturtyps-skiktet är det mest naturtypen taiga som finns nära Natura 2000-områdets norra gräns, men också partier med icke-naturskog samt mindre delar med naturtyperna öppna mossar och kärr, skogbevuxen myr och rikkärr.

Enligt bevarandeplanen, fastställd 2016, är de utpekade arterna i området; 1042 – Citronfläckad kärrtrollslända, 1166 - Större vattensalamander, 1386 – Grön sköldmossa och 1389 – Käppkrokmossa. Samtliga de utpekade arterna är bedömda som livskraftiga på nationell nivå enligt den senaste rödlistningen 2020.

Citronfläckad kärrtrollslända är påträffad på tre ställen inom Natura 2000-området. En plats ligger nära den norra gränsen cirka 700 meter söder om delsträcka D.

Större vattensalamander är påträffad på ett ställe inom Natura 2000-området på en lokal cirka 800 meter söder om delsträcka D.

Grön sköldmossa är påträffad på flera ställen spritt inom Natura 2000-området varav den närmaste cirka 800 meter söder om delsträcka D.

Käppkrokmossa eftersöktes 2019 i den norra delen av Natura-området enligt en rapport i Artportalen men påträffades ej. Det finns en äldre uppgift för arten från en lokal som är belägen mer centralt i Natura 2000-området men det är osäkert om arten finns kvar.

4. Bedömning av risken för att verksamheten (genomförande av detaljplanen) kan påverka miljön i Natura 2000-området

I bevarandeplanen för Natura 2000-området Lunsen beskrivs bevarandemål och hotbilder för de ingående naturtyperna 9010 och de utpekade arterna. Dessutom finns det beskrivet viktiga strukturer och funktioner för de olika naturtyperna.

Delsträcka D är planerad att passera Natura 2000-området Lunsen 300-600 meter norr om den övre gränsen och inget direkt fysiskt intrång i det skyddade området kommer därmed att ske.

Det kan eventuellt uppstå en hydrologisk påverkan i form av lokala grundvattensänkningar och ändrade ytvattenflöden nära kollektivtrafikstråket men avståndet till det skyddade området är relativt långt och stråket är beläget lägre i terrängen än Natura 2000- området. I de svackor med fuktstråk i Lunsens nordslutning som passerar kommer kollektivtrafikstråket att byggas på broar vilket innebär en obetydlig risk för grundvattensänkningar uppströms inom Natura 2000-området. Sammantaget indikerar förhållandena på platsen att risken för påverkan från byggnation och drift av kollektivtrafikstråket på hydrologin inom Natura 2000 – området är obetydlig, men då området är känsligt kommer fortsatta utredningar i form av nivåmätningar, provpumpningar och uppbyggnad av hydrogeologisk modell att genomföras för att säkerställa detta.

För att minimera risken för damningar, buller och andra typer av störningar vid entreprenaden föreslås att skydds- och försiktighetsåtgärder vidtas så att inga arbetsytor, upplagsytor och arbetsvägar anläggs närmare än 300 meter från Natura 2000-området.

Sammantaget bedöms Inga/obetydliga negativa konsekvenser uppstå inom Natura 2000-området som en följd av upprättandet av detaljplanen för delsträcka D oavsett vilket alternativ av sträckorna som väljs enligt beskrivning i Figur 1. Sammantaget bedöms inte genomförandet av detaljplanen för delsträcka D innebära att miljön inom Natura 2000-området Lunsen SE0210329 påverkas på ett betydande sätt. Det innebär att tillståndskrav enligt 7 kap. 28 a § miljöbalken inte föreligger.