

Handläggare  
Astrid Nyström

Datum  
2013-08-19  
Rev 2013-09-03

Diarienummer  
UAN-2013-0394.00

Utbildnings- och arbetsmarknadsnämnden

## Remiss: Förslag till Ramuppdrag - nämndövergripande uppdrag för stadsdelsutveckling i Uppsala kommun

### Förslag till beslut

Utbildnings- och arbetsmarknadsnämnden föreslås besluta

**att** som svar på remiss om förslag till Ramuppdrag - nämndövergripande uppdrag för stadsdelsutveckling i Uppsala kommun till socialnämnden för barn och unga avge upprättat förslag till yttrande.

### Sammanfattning

Ramuppdraget syftar till att ytterligare förtydliga och förbättra förutsättningarna för en hållbar stadsdelsutveckling. Ramuppdraget föreslår följande utvecklingsområden som vägledande för allt arbete med stadsdelsutveckling: Utbildning och kunskapsutveckling - sociala förutsättningar, Egen försörjning och anställningsbarhet - ekonomiska förutsättningar, Goda och tillgängliga boendemiljöer och service, såväl offentlig som kommersiell, Demokrati, delaktighet och inflytande, Kultur och identitet samt Trygghet, hälsa och fysisk aktivitet. Samverkanslösningar mellan kommunens nämnder och styrelser och idéburna organisationer föreslås uppmärksammas utifrån ett innovationsperspektiv. För berörda stadsdelar föreslås lokala *handlingsplaner* utarbetas. Lokala bildnings- och kulturcentra föreslås finnas i prioriterade stadsdelar. Nämnden ser positivt på att arbetet med stadsdelsutveckling ges tydliga ramar. Nämndens arbete berör samtliga föreslagna utvecklingsområden men i första hand *utbildning och kunskapsutveckling* samt *egenförsörjning och anställningsbarhet*. Många personer, som är föremål för nämndens satsningar, bor i de prioriterade stadsdelarna. Nämndens arbete stämmer väl med inriktningen på förslaget till utvecklingsområden. Exempel på många projekt och aktiviteter ges. Om beslut om Ramprogrammet fattas enligt förslaget kommer nämnden att diskutera om ytterligare projekt eller speciella satsningar ska göras. En del av nämndens projekt är samarbetsprojekt mellan parter både inom och utom kommunen. Anledning finns att diskutera olika typer av samverkanslösningar. Nämnden ser inte att det är nödvändigt med några ytterligare utvecklingsområden.

### Bakgrund

Utbildnings- och arbetsmarknadsnämnden har av socialnämnden för barn och unga (SBN) inbjudit att yttra sig över rubricerat ärende (**bilaga 1**). SBN önskar svar på följande frågor.

- Vilka är nämndens/styrelsens huvudutmaningar inom stadsdelsutveckling, utifrån sitt delegationsområde?
  - Överensstämmer föreslagna *utvecklingsområden* med nämndens/styrelsens syn på vilka områden som ska ligga i fokus inom stadsdelsutvecklingsarbetet?
  - Vilka kompletteringar eller förtydliganden behövs för att ytterligare stärka ramuppdraget
- Förslag till yttrande har upprättats (**bilaga 2**).

## Ärendet

Arbetet med stadsdelsutveckling har i sin nuvarande form pågått sedan 2004, framförallt i stadsdelarna Gottsunda, Valsätra samt Sävja. Även Gränby och Stenhagen kom att omfattas av arbetet. Dessa stadsdelar är prioriterades ibland annat IVE 2013-2016.

Målet är, och har sedan 2004 varit, att förstärka stadsdelarna ur såväl socialt som fysiskt perspektiv. Medborgarnas delaktighet i utvecklingsprocesser och samverkansarbete är huvudinriktningar i arbetet.

Utgångspunkter för stadsdelsutveckling innefattar en rättvis och inkluderande fördelnings- och välfärdspolitik, goda och tillgängliga boendemiljöer och bra uppväxtvillkor samt tillgång till arbete och utbildning.

Kartläggningar visar att det finns Socialnämndens för barn och unga ansvar som samordnande nämnd samt övriga nämnders och bolags ansvar behöver förtydligas. Det saknas en struktur som förutsätter och förenklar för kommunala nämnder och styrelser att samverka i frågor som är gränsöverskridande och berör flera verksamhetsområden.

Ramuppdraget syftar till att ytterligare förtydliga och förbättra förutsättningarna för en hållbar stadsdelsutveckling. Ramuppdraget föreslår följande utvecklingsområden som vägledande för allt arbete med stadsdelsutveckling:

- *Utbildning och kunskapsutveckling - sociala förutsättningar.*
- *Egen försörjning och anställningsbarhet - ekonomiska förutsättningar.*
- *Goda och tillgängliga boendemiljöer och service, såväl offentlig som kommersiell.*
- *Demokrati, delaktighet och inflytande.*
- *Kultur och identitet.*
- *Trygghet, hälsa och fysisk aktivitet.*

Inom *utbildning och kunskapsutveckling* samt *egenförsörjning och anställningsbarhet* nämns bland annat att stor vikt läggs vid det lokala arbetet med EU 2020 samt att gymnasieskolans och vuxenutbildningens uppdrag i stadsdelsutveckling ska förtydligas, liksom arbetsmarknadspolitiken. Barnkonsekvensanalyser ska tillämpas.

*Goda och tillgängliga boendemiljöer och service handlar om att* samtliga boendemiljöer i Uppsala kommun ska vara av god kvalitet. Det krävs en samhällsplanering som förenar fysiska och sociala aspekter, vilket in sin tur innebär en organisation med sektorsövergripande mandat och som tillämpar gränsöverskridande insatser och arbetssätt.

*Trygghet, hälsa och fysisk aktivitet.* Arbetet med Healthy Cities anknyter till goda levnadsförutsättningar och en hållbar tillväxt och är en strategisk utgångspunkt i arbetet med stadsdelsutveckling.

*Kultur och identitet.* Berörda nämnder och styrelser ges i uppdrag att utveckla avtalen för Mötesplatserna (de lokala kultur- och bildningscentra).

*Demokrati, delaktighet och inflytande.* Medborgarnas inflytande i samhällsplaneringen ska öka genom nya metoder för kommunikation och information.

I arbetet med stadsdelsutveckling ska eftersträvas att utforma och effektivisera stödinsatser och samverkansformer som underlättar för medborgare, civilsamhället och näringsliv samt för offentliga myndigheter.

I uppdraget till berörda nämnder och styrelser ingår att utifrån utvecklingsområdena beskriva mål, planeringsförutsättningar, organisation, samverkansparter och ansvarsfördelning mellan nämnderna för samordnade insatser.

Det behövs även en nämnd- och styrelseövergripande uppfattning om vad som är centralt för ungas etablering i samhället.

Samverkanslösningar mellan kommunens nämnder och styrelser och idéburna organisationer ska uppmärksammas utifrån ett innovationsperspektiv.

För berörda stadsdelar ska lokala *handlingsplaner* utarbetas i samverkan med kommunalt finansierade aktörer, civilsamhället, andra lokala aktörer och näringsidkare samt medborgare. För samordningen av detta ansvarar SBN.

Lokala bildnings- och kulturcentra ska finnas i prioriterade stadsdelar. Bildnings- och kulturcentras uppdrag ska relatera till handlingsplanerna för stadsdelsutveckling.

#### *Synpunkter och påpekanden*

I IVE 2014-2017 nämns inga stadsdelar som prioriterade i avsnittet Stadsdelsutveckling.

Utvecklingsområdena synes heltäckande. Inga fler behöver föreslås. Utbildnings- och arbetsmarknadsnämnden berörs mer eller mindre av så gott som samtliga utvecklingsområden.

Nämnden arbetar redan med en rad insatser inom utvecklingsområdena *utbildning och kunskapsutveckling* samt *egenförsörjning och anställningsbarhet*. Många, inom vissa projekt de flesta, bor in någon av de utpekade stadsdelarna även om projekten riktar sig brett inom kommunen. Exempel är:

-NAVET där utbildnings- och arbetsmarknadsinsatser samordnas för att effektivt lotsa personer rätt in på arbetsmarknaden. Vuxenutbildning är ett av flera sätt att bryta utanförskapet. De flesta bor i någon av de stadsdelar som ramuppdraget avser.

- Feriearbeten för ungdom. Sommarens ca 100 feriearbetsplatser för elever i årskurs 1 och 2 har där så varit möjligt i första hand prioriterats till ungdomar boende i de prioriterade stadsdelarna. Övriga sommarjobb riktar sig till alla oberoende av boendeområde. Sommarjobb för ungdomar som slutat årskurs 9, Roligaste Sommarjobbet riktat till ungdomar, som slutat årskurs 1 och 2 på gymnasiet där deltagarna själva valde vad de skulle arbeta med, feriepraktik för elever inom gymnasieskola och gymnasiesärskola med intellektuella, neuropsykiatriska och/eller psykiska funktionshinder, fysiska funktionshinder eller psykisk ohälsa.
- Nämnden ordnade också *sommarskola* för elever som går ut årskurs 9 och för elever på introduktionsprogram. Sommarskolan är en intensivkurs som ska hjälpa elever att nå behörighet till gymnasiet. En eller två kurser kan läsas.
- Strukturersättning till gymnasieskolor för att klara sitt kompensatoriska uppdrag. Strukturersättningen bygger på slutbetyg från grundskolan och kompletterat med variablerna försörjningsstöd, utländsk bakgrund samt boende med en eller ingen vårdnadshavare.
- Läxläsningsprojekt, till exempel ESMeralda (Elev, Student, Mångfald), som är ett samarbetsprojekt mellan kommunen och Uppsala Universitet i syfte att öka rekryteringen till högre studier för barn från ickeakademiska hemmiljöer.
- Uppföljning av avbrott, genomströmning och ungdomsarbetslöshet på stadsdelsnivå i syfte att förstå behov för att minska utanförskapet.

Nämnden bekostar *feriearbeten* riktade till olika grupper.

- Sommaren 2013 fanns cirka 100 feriearbetsplatserna för ungdom i gymnasiets årskurs 1 och 2. Dessa fördelades i första hand, där det var möjligt, till ungdomar boende i någon av de prioriterade stadsdelarna. Dessutom erbjöds alla ungdomar oberoende av boendeområde, som slutat årskurs 9 sommarjobb under 3 veckor.
- Roligaste Sommarjobbet med 80 platser riktat till ungdomar, som slutat årskurs 1 och 2 på gymnasiet, är ett utbildningskoncept där deltagarna själva valde vad de skulle arbeta med. Syftet var att ge deltagaren möjlighet att prova på sin förmåga och utveckla entreprenöriella egenskaper, såsom mod, självförtroende, problemlösningsförmåga, kreativitet, initiativtagande, visionärt tänkande.
- Nämnden erbjöd även 300 platser inom feriepraktik för elever inom gymnasieskola och gymnasiesärskola med intellektuella, neuropsykiatriska och/eller psykiska funktionshinder, fysiska funktionshinder eller psykisk ohälsa. Aktuella elever är de som går ut åk 1 och åk 2 våren 2013 och de som går ut åk 3 och skall gå ett fjärde gymnasieår.
- Nämnden ordnade även *sommarskola* för elever som går ut årskurs 9 och för elever på introduktionsprogram. Sommarskolan är en intensivkurs som ska hjälpa elever att nå behörighet till gymnasiet. En eller två kurser kan läsas.
- Föreningshuset *Mötesplatsen Kontakten* i Gottsunda drivs med hjälp av bidrag från nämnden av studieförbundet Studieförbundet. På Kontakten bedrivs folkbildning och kulturverksamhet för vuxna och ungdomar.
- *Träffen Gottsundas Ungdomsföreningar*, GUF, skapades våren 2012 som en ersättare till det tidigare projektet Gottsunda Youth in Action. Träffen GUF verkar för att uppmuntra och främja föreningsverksamhet bland unga mellan åldrarna 16 -25 men har även verksamhet för deltagare från 13år och uppåt.
- *Treklungen bildnings- och kulturcentra* i Gottsunda. Där bedrivs undervisning i svenska för invandrare samt möjlighet att bedriva högskoleutbildning på distans och tentamensskriva.

- Verksamhetsbidrag till *Språkcafé* i Svenska kyrkan i Gottsunda, *Internationella Träffpunkten*, som drivs av Röda Korset, på Trädgårdsgatan i centrala Uppsala, *mötesplats för invandrarkvinnor i Stenhagen och i Sävja* i studieförbunds regi samt *Träffpunkt S:t Lars* för invandrare i katolska församlingens regi.
- Konsument gymnasieskolan, extra satsning om förebyggande insatser för att undvika bidragsbehov och låneskulder.
- Föreningsbidrag för arbetsmarkandsinsatser riktat till föreningar som tar emot personer i sysselsättningskapande syfte.
- Nyby vision med inriktning på arbetsliv och integration, som riktar sig till asylsökande och nya svenskar i introduktion.

Inom *Trygghet, hälsa och fysisk aktivitet* kan nämnas:

-Projektet Athena, ett EFS-projekt, som vänder sig till kvinnor med utländsk bakgrund och försörjningsstöd. Projektet är ett samarbetsprojekt mellan kommunen, Uppsala Universitet och Arbetsförmedlingen och har inslag av hälsa och egenvård.

Nämnden föreslås i sitt yttrande framföra att

- nämnden ser positivt på att arbetet med stadsdelsutveckling ges tydliga ramar
- det behöver tydliggöras vilka stadsdelar som omfattas
- nämndens arbete berör samtliga föreslagna utvecklingsområden men i första hand *utbildning och kunskapsutveckling* samt *egenförsörjning och anställningsbarhet*
- nämndens arbete stämmer väl med inriktningen på det hittillsvarande stadsdelutvecklingsarbetet och förslaget till utvecklingsområde
- nämna exempel som stämmer med Ramuppdraget
- om beslut om Ramuppdrag fattas enligt kommer nämnden diskutera om ytterligare projekt eller speciella satsningar mot de prioriterade stadsdelarna ska göras
- diskutera samverkanslösningar vid start av nya projekt
- de föreslagna utvecklingsområdena föreslås räcka.

Kontoret för barn- ungdom och arbetsmarknad

Carola Helenius-Nilsson  
Direktör

Handläggare  
Örjan Trapp  
Ulf Lundström

Datum  
2013-05-15

Diarienummer  
SBN-2013-0086

Berörda nämnder och styrelser

Förslag till

## **Ramuppdrag – nämndövergripande uppdrag för stadsdelsutveckling i Uppsala kommun**

Arbetet med stadsdelsutveckling har i sin nuvarande form pågått sedan 2004, framförallt i stadsdelarna Gottsunda, Valsätra samt Sävja. Idag omfattas även Gränby och Stenhagen. Dessa stadsdelar är prioriterade inom Uppsala kommuns arbete med stadsdelsutveckling, vilket angavs i IVE 2013-2016. Målet är, och har sedan 2004 varit, att förstärka stadsdelarna ur såväl socialt som fysiskt perspektiv. Medborgarnas delaktighet i utvecklingsprocesser och samverkansarbete är huvudinriktningar i arbetet.

Kommunfullmäktige har i IVE även beslutat om följande inriktningsmål: *Nämnderna arbetar i aktiv samverkan inom och utom kommunen med integration, att bryta människors utanförskap och öka delaktigheten i samhället tillsammans med näringslivet, frivilligsektorn och civilsamhället* samt att *Stadsdelsutvecklingen är tillväxtorienterad*.

Stadsdelsutvecklingsarbetet i Uppsala kommun samordnas av socialnämnden för barn och unga tillsammans med övriga uppdragsnämnder. Ramuppdraget är en konsekvens av socialnämndens för barn och unga samordningsuppdrag som härrör från IVE. Det syftar till att ytterligare förtydliga och förbättra förutsättningarna för en hållbar stadsdelsutveckling. Förslaget till ramuppdrag har diskuterats i den politiska styrgruppen för stadsdelsutveckling.

### **Nämnden önskar svar på följande frågor från respektive nämnd och bolagsstyrelse:**

- Vilka är nämndens/styrelsens huvudutmaningar inom stadsdelsutveckling, utifrån sitt delegationsområde?
- Överensstämmer föreslagna *utvecklingsområden* med nämndens/styrelsens syn på vilka områden som ska ligga i fokus inom stadsdelsutvecklingsarbetet?
- Vilka kompletteringar eller förtydliganden behövs för att ytterligare stärka ramuppdraget till form och innehåll?

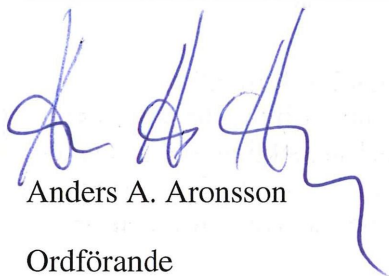
Remissvaren ska ha inkommit till registrator, socialnämnden för barn och unga [socialnamnden-barnochunga@ uppsala.se](mailto:socialnamnden-barnochunga@ uppsala.se) **senast 2013-09-06**. Kontoret tar tacksamt emot tjänstemannaförslaget till remissyttrande så snart ett sådant föreligger.

Hör gärna av er med frågor och synpunkter löpande till Örjan Trapp tel. 018-727 86 32, epost [orjan.trapp@ uppsala.se](mailto:orjan.trapp@ uppsala.se).

Efter att remissvaren beaktats och korrigeringar genomförts kommer ramuppdraget att diskuteras i den politiska styrgruppen för stadsdelsutveckling och sedan översändas till kommunstyrelsen för vidare hantering. Detta som återkoppling till hur socialnämnden för barn och unga, i egenskap av samordnande nämnd i stadsdelsutveckling, tillsammans med övriga uppdragsnämnder och styrelser ser att stadsdelsutvecklingsarbetet ska gestalta sig framgent.

Med vänlig hälsning,

Socialnämnden för barn och unga

A handwritten signature in blue ink, appearing to read 'Anders A. Aronsson', with a long, sweeping flourish extending to the right.

Anders A. Aronsson

Ordförande

## Ramuppdrag – nämndövergripande uppdrag för stadsdelsutveckling i Uppsala kommun

### Bakgrund

Arbetet med stadsdelsutveckling har i sin nuvarande form pågått sedan 2004, framförallt i stadsdelarna Gottsunda, Valsätra samt Sävja. Idag omfattar stadsdelsutvecklingsarbetet även Gränby och Stenhagen. Dessa stadsdelar är prioriterade i IVE. Målet har varit att förstärka stadsdelarna ur såväl socialt som fysiskt perspektiv. Medborgarnas delaktighet i utvecklingsprocesser och samverkansarbete har varit huvudinriktningar. Ramuppdraget är en konsekvens av socialnämndens för barn och unga samordningsuppdrag som härrör från IVE.

### Strategiska utgångspunkter

#### *Samhällsnivå*

Utgångspunkter för stadsdelsutveckling innefattar en rättvis och inkluderande fördelnings- och välfärdspolitik, goda och tillgängliga boendemiljöer och bra uppväxtvillkor samt tillgång till arbete och utbildning.

Kartläggningar visar att det finns stora variationer mellan kommunens prioriterade stadsdelar vad gäller människors sociala och ekonomiska resurser. Skillnaderna är också stora inom vissa av dessa stadsdelar.

Utanförskapet som präglar delar av de prioriterade stadsdelarna kan inte förklaras utifrån olika etnisk dominans i befolkningen. Orsakerna står istället att finna i människors brist på resurser i form av utbildning, tillgång till arbetsmarknaden, ekonomi, inflytande och delaktighet. Inom den kommunala planeringen råder det också en obalans vad gäller fördelningen av insatser utifrån ett genusperspektiv

#### *Organisationsnivå*

Socialnämndens för barn och unga ansvar som samordnande nämnd samt övriga nämnders och bolags ansvar behöver förtydligas.

Det finns en avsaknad av sociala aspekter i den fysiska samhällsplaneringen. Vidare saknas en struktur som förutsätter och förenklar för kommunala nämnder och styrelser att samverka i frågor som är gränsöverskridande och berör flera verksamhetsområden.

*Delegationen för hållbara städer* har pekat ut hinder för en hållbar stadsutveckling. Tillämpat på kommunala förhållanden kan följande problem noteras:

- Hållbarhetsvisioner har inte integrerats inom de olika politikområdena.
- Människors livskvalitet och stadsdelens attraktionskraft påtalas inte tillräckligt.
- Segregationen inom och mellan stadsdelarna tenderar att öka.
- Stuprörstänkandet i den kommunala organisationen försvårar helhetslösningar.
- Bristande samordning mellan de olika aktörerna.
- Bristande förmåga i ledarskapet att leda komplexa och tvärsektoriella processer.
- Bristande incitament för långsiktigt hållbara beslut.



## **Ramuppdragets inriktning**

Ramuppdraget syftar till att ytterligare förtydliga och förbättra förutsättningarna för en hållbar stadsdelsutveckling.

### **Utvecklingsområden**

Följande utvecklingsområden ska vara vägledande för allt arbete med stadsdelsutveckling:

- *Utbildning och kunskapsutveckling* – sociala förutsättningar
- *Egen försörjning och anställningsbarhet* – ekonomiska förutsättningar
- *Goda och tillgängliga boendemiljöer och service, såväl offentlig som kommersiell*
- *Demokrati, delaktighet och inflytande*
- *Kultur och identitet*
- *Trygghet, hälsa och fysisk aktivitet*

#### ***Utbildning och kunskapsutveckling – sociala förutsättningar och Egen försörjning och anställningsbarhet – ekonomiska förutsättningar***

I arbetet med stadsdelsutveckling ska stor vikt läggas vid det lokala arbetet med EU 2020 som bygger på smart, hållbar tillväxt för alla. Gymnasieskolans och vuxenutbildningens uppdrag i stadsdelsutveckling ska förtydligas, liksom arbetsmarknadspolitiken. Allt utvecklingsarbete inom ramen för stadsdelsutveckling ska ha ett tydligt likabehandlingsperspektiv. I förslag till beslut som rör stadsdelsutveckling och samhällsbyggande ska barnkonsekvensanalyser tillämpas. Stadsdelsutvecklingsarbetet ska dessutom bidra till att i kommunen fullfölja FNs konvention om barnets rättigheter.

#### ***Goda och tillgängliga boendemiljöer och service, såväl offentlig som kommersiell***

Samtliga boendemiljöer i Uppsala kommun ska vara av god kvalitet. För att åstadkomma detta krävs en samhällsplanering som förenar fysiska och sociala aspekter. Det behövs därför en organisation som utgår från ett sektorsövergripande mandat och som tillämpar gränsöverskridande insatser och arbetssätt.

#### ***Trygghet, hälsa och fysisk aktivitet***

Det i Uppsala kommun pågående arbetet inom Healthy Cities anknyter till goda levnadsförutsättningar och en hållbar tillväxt och är en strategisk utgångspunkt i arbetet med stadsdelsutveckling. Stadsdels- och stadsutvecklingsarbetet tangerar frågor som även återfinns inom brottsförebyggande- och folkhälsoområdet. Exempel på sådana beröringspunkter finns i tillgänglighets-, trygghets- och hälsofrågor.

#### ***Kultur och identitet***

Berörda nämnder och styrelser ges i uppdrag att utveckla avtalen för Mötesplatserna (de lokala kultur- och bildningscentra) i prioriterade stadsdelar mot självstyrande enheter. Dessa ska vara den givna arenan för samordning mellan olika lokala utvecklingsaktörer.

#### ***Demokrati, delaktighet och inflytande***

Nämnder och styrelser ska öka medborgarnas inflytande i samhällsplaneringen genom att söka nya metoder för kommunikation och information, såväl i form av sociala medier, medborgarundersökningar som fysiska möten.

## **Samverkan för att uppnå en god utveckling**

Genom tät samverkan mellan kommunala nämnder och styrelser ska organisationen bidra till måluppfyllelse om en god stadsdelsutveckling. Samordningsarbetet leds av socialnämnden för barn och unga. I arbetet med stadsdelsutveckling ska eftersträvas att utforma och effektivisera stödinsatser och samverkansformer som underlättar för medborgare, civilsamhället och näringsliv samt för offentliga myndigheter.

I uppdraget till berörda nämnder och styrelser ingår att utifrån ovan nämnda utvecklingsområden beskriva mål, planeringsförutsättningar, organisation, samverkansparter och ansvarsfördelning mellan nämnderna för samordnade insatser. Detta ska ske utifrån kända framgångsfaktorer som i högsta möjliga mån är mätbara. Salutogena strategier för psykisk hälsa ska särskilt uppmärksammas. En strategi för stadsdelarna ska inbegripa det som efterfrågas av medborgarna.

Nämnderna och styrelserna behöver fördjupad kunskap om medborgarnas och framförallt ungdomarnas behov och vilja till engagemang och inflytande i lokalt utvecklingsarbete. Det behövs även en nämnd- och styrelseövergripande uppfattning om vad som är centralt för ungas etablering i samhället.

Samverkanslösningar mellan kommunens nämnder och styrelser och idéburna organisationer ska uppmärksammas utifrån ett innovationsperspektiv. Nämnderna och styrelserna ska öka kunskapen avseende upphandlingsförfarande och partnerskaplösningar och därmed förbättra möjligheterna för den idéburna sektorn att medverka till mångfald och alternativa utförande av tjänster och service.

I syfte att skapa en större kunskapsbas för att förena olika planeringsperspektiv tas strukturöversikter fram som beskriver respektive stadsdel utifrån helhetsperspektiv.

## **Handlingsplaner**

För berörda stadsdelar ska lokala handlingsplaner utarbetas i samverkan med kommunalt finansierade aktörer, civilsamhället, andra lokala aktörer och näringsidkare samt medborgare. För samordningen av detta ansvarar SBN.

## **Lokala bildnings- och kulturcentra**

Lokala bildnings- och kulturcentra ska finnas i prioriterade stadsdelar. Dessa centra ska få en ökad betydelse vad gäller medborgarnas delaktighet i arbetet med stadsdelsutveckling. Ett gemensamt uppdrag ska beskriva syfte, verksamhetsområden och modell för uppföljning och jämförelser av resultat.

Bildnings- och kulturcentras uppdrag ska relatera till handlingsplanerna för stadsdelsutveckling.

Förutom traditionella fritids- och kulturaktiviteter ska de lokala bildnings- och kulturcentren omfatta insatser som studier, bildning, demokratiarbete, samhälls- och medborgarkunskap och lärande. I ramuppdraget ingår att delta i planerandet av ett bildnings- och kulturcentrum i Gränby i nära samverkan med det lokala civilsamhället, näringsidkare bostadsföretag och boende i området.

## Bilaga – Styrning

Alla nämnder och styrelser ska inom sina respektive verksamhetsområden bidra till en positiv stadsdelsutveckling. För samordning av detta arbete ansvarar socialnämnden för barn och unga tillsammans med barn- och ungdomsnämnden, plan- och byggnadsnämnden samt utbildnings- och arbetsmarknadsnämnden (IVE 2012-2015).

### Kommunfullmäktiges mål (IVE 2013-2016)

Stadsdelsutvecklingen har fokus på Gottsunda, Sävja, Gränby och Stenhagen. Det sociala perspektivet ska ha en tydligare roll i samhällsplaneringen. Genom de boendes och verksammas delaktighet och inflytande används den befintliga mångfalden och lokala resurserna för att gynna stadsdelsutvecklingen.

Inriktningsmål som har anknytning till uppdraget om stadsdelsutveckling är:

- Nämnderna arbetar i aktiv samverkan inom och utom kommunen med integration, att bryta människors utanförskap och öka delaktigheten i samhället tillsammans med näringslivet, frivilligsektorn och civilsamhället.
- Barn och unga är delaktiga i samhällsbyggandet.
- Invånare och besökare är trygga på gator, torg och andra allmänna platser i Uppsala kommun.
- Boendemiljöer är goda och socialt hållbara. Social utveckling och förebyggande insatser ska ske i samverkan och dialog med det civila samhället.
- Stadsdelsutvecklingen är tillväxtorienterad.
- Samverkan med frivilligorganisationerna ska öka inom sociala sektorn.

Uppsala kommun ska för långsiktig hållbarhet uppmuntra delaktighet genom att skapa mötesplatser där människor har möjlighet att aktivt delta i samhällslivet. Fokus läggs på grupper som idag är delaktiga i liten utsträckning. För grupper som står utanför arbetsmarknaden eller som av olika anledningar kan ha svårigheter att delta i arbetslivet ska kommunen ha särskilt fokus vad gäller insatser.

Stadsdelsbiblioteken, träffpunkter för äldre och funktionsnedsatta, fritidsgårdarna och föreningslivet spelar en viktig roll som centra för demokrati, information och aktiviteter.

### Policy för hållbar utveckling (2013-2016)

Kommunfullmäktiges policy för hållbar utveckling har inriktningsmål som direkt kan relateras till uppdraget om stadsdelsutveckling:

- Uppsalaborna är delaktiga i samhällsutvecklingen och har förtroende för demokratin.
- Uppsalaborna har arbete och utanförskapet minskar genom främjande av tillväxt och ekonomiska nystartzoner.
- Uppsalaborna har ett starkt civilsamhälle.
- Uppsalaborna känner sig trygga.
- Uppsalaborna är jämställda genom att villkoren, delaktigheten och tillgängligheten är lika för alla.

- Uppsalaborna lever hälsosamt och klimatsmart.
- Uppsala har ett bra företagsklimat som främjar tillväxt.
- Uppsala arbetar enligt EU2020.

### **Arbetsmarknadspolitiskt program (2010-2014)**

#### ***Vision***

Uppsala ska vara en av de bästa kommunerna i landet när det gäller till-växt och hållbar utveckling. För att nå detta krävs en utbildning av hög kvalitet och goda förutsättningar för fler arbetstillfällen. Företagen ska bli fler och växande i en dynamisk och kunskapsstätt miljö. Det förutsätter en aktiv samverkan mellan främst arbetsmarknads-, utbildnings-, näringslivs-, kultur- och de socialpolitiska områdena.

#### ***Kommunens ansvar och uppgifter***

- För att skapa tillväxt och hållbar utveckling ska kommunen tillsammans med andra aktörer inom olika sektorer agera för lokal och regional anpassning av EU:s sysselsättningsstrategi.
- För att arbetslinjen ska fullföljas ska berörda nämnder utveckla kontakter med näringsliv, offentlig sektor, universiteten och det civila samhället i övrigt. Detta för att dels nå ett bra resultat i arbetet och ett effektivt resursutnyttjande, dels få influenser och stimulans till utveckling och tillväxt.
- I arbetet med arbetslinjen ska kommunen teckna samarbetsavtal med myndigheter och andra organisationer som gynnar kommunens medborgare.
- Kommunen ska ta tillvara de möjligheter till insatser och engagemang som finns inom alla delar av samhället och därigenom är till nytta för kommunens medborgare.
- Sysselsättningsgraden i Uppsala kommun ska över tiden vara i nivå med de allra främsta kommunernas med hänsyn tagen till antalet studerade.
- Kommunen ska främja livslångt lärande och utveckling av utbildningsinfrastrukturen.
- Barn, unga och vuxna ska ges såväl teoretisk som praktisk kunskap om arbetsmarknaden, kombinerad med studie- och yrkesvägledning samt validering av god kvalitet, för att kunna göra välgrundade val avseende utbildning och arbete.
- Skolan ska på alla nivåer öka elevernas kunskap om och intresse för entreprenörskap och på så sätt långsiktigt gynna utveckling och tillväxt både lokalt och regionalt.
- Kommunen ska främja möjligheten att starta och bedriva verksamheter inom den sociala ekonomin som ett alternativ för personer i behov av arbetsträning/rehabilitering och sysselsättning.
- Kommunens behov av platser för prioriterade grupper för praktik, arbetsrehabilitering, social rehabilitering samt sysselsättning enligt socialtjänstlagen, ska där så är lämpligt, tillgodoseas inom kommunens bolag, nämnder och styrelser samt i övrig kommunfinansierad verksamhet. Riktmärket är minst en praktikant från målgruppen per 30 medarbetare.
- Kommunen ska inom nämnder, bolag och styrelser sträva efter att spegla mångfalden i det omgivande samhället i såväl sin sammansättning av medarbetare som i möjligheterna av aktiviteter för personer med behov av insatser. Kommunen ska verka

för att långsiktigt säkerställa tillgången på utbildad arbetskraft inom sitt ansvarsområde.

### **Barn- och ungdomspolitiskt program (2010-2014)**

Det barn- och ungdomspolitiska programmet (KF 2009) anger övergripande inriktningsmål som är tillämpbara i uppdraget om stadsdelsutveckling. Barn- och ungdomsnämnden har samordningsansvaret.

- Alla barn och ungdomar känner delaktighet och har inflytande i frågor som rör dem.
- Alla barn och ungdomar växer upp under likvärdiga villkor.
- Alla barn och ungdomar känner trygghet och olika typer av verksamheter och aktiviteter är tillgängliga för dem.
- Alla barn och ungdomar lever i en god fysisk och psykisk miljö.

### **Bostadspolitisk strategi (2010-2014)**

Plan- och byggnadsnämnden och fastighetsägarnämnden ansvarar för inriktningen i planläggningen respektive genomförandet av bostadspolitiken. Kommunstyrelsen har samordningsansvar. I den bostadspolitiska strategin anges att kommunen ska:

- Öka integrationen i staden och attraktiviteten i utsatta stadsdelar. Separata bostadsområden ska ges ett rumsligt sammanhang genom sammanlänkning med andra delar av staden.
- Ett program ska tas fram för förnyelse av rekordårens bostadsområden. Den så kallade Gottsundaprocessens erfarenheter ska därvid tas tillvara.

### **Kulturpolitiskt programmet (2005-2015)**

Kulturen har en viktig roll i arbetet med integration och inkludering. Ungas rätt till eget kulturellt uttryck och skapande stärker självkänsla och identitet. Lokal kulturverksamhet stärker stadsdelens identitet och attraktionskraft. Det kulturpolitiska programmet (KF 2005) beskriver mål och strategier som kan anknytas till stadsdelsutveckling:

- Ge alla som lever och verkar i Uppsala kommun tillgång till ett konst- och kulturliv med kvalitet och mångfald
- Främja människors bildningssträvanden och eget skapande
- Bidra till en livaktig lokal demokrati
- Upprätthålla och utveckla en upplevelserik, hållbar, estetiskt genomtänkt och attraktiv fysisk miljö
- Bidra till tillväxt, framsteg, förnyelse och dynamik i Uppsala kommuns utveckling
- Göra det lokala kulturlivet, kulturarvet samt kulturevenemangen kända även utanför Uppsala

### **Äldrepolitiska programmet – Senior i Uppsala (reviderat 2009)**

Alla nämnder ska i sin planering arbeta för de äldrepolitiska målen och beakta för seniorer viktiga värden som självständighet/oberoende, inflytande/påverkan, möjlighet till aktiviteter och tillgänglighet. Nämnderna ska samverka och möjliggöra för seniorer att leva ett tryggt och självständigt liv. Återrapportering av planering/verkställighet ska ske till fullmäktige två

gångar per mandatperiod. Tillsammans med seniorkollektivet och andra samhällsaktörer ska kommunen

- utveckla stödet till anhöriga och närstående,
- verka för bättre bostäder för seniorer, t ex trygghets-bostäder,
- ha en förebyggande folkhälsosyn och aktiviteter för ”frisk-vård” inkluderat samverkan med ideella sektorn,
- möjliggöra delaktighet, inflytande och engagemang hos seniorer samt
- verka för attraktiva närområden, bättre tillgänglighet och en anpassad kollektivtrafik.

### **Socialtjänstlagen**

I socialtjänstlagen finns delar som anknyter till kommunens ansvar för stadsdelsutveckling.

Socialnämnden ska:

3 kap. 1 § Medverka i samhällsplaneringen och i samarbete med andra samhällsorgan, organisationer, föreningar och enskilda främja goda miljöer i kommunen.

[...]

3 kap. 2 § Socialnämndens medverkan i samhällsplaneringen skall bygga på nämndens sociala erfarenheter och särskilt syfta till att påverka utformningen av nya och äldre bostadsområden i kommunen. Nämnden skall också verka för att offentliga lokaler och allmänna kommunikationer utformas så att de blir lätt tillgängliga för alla.

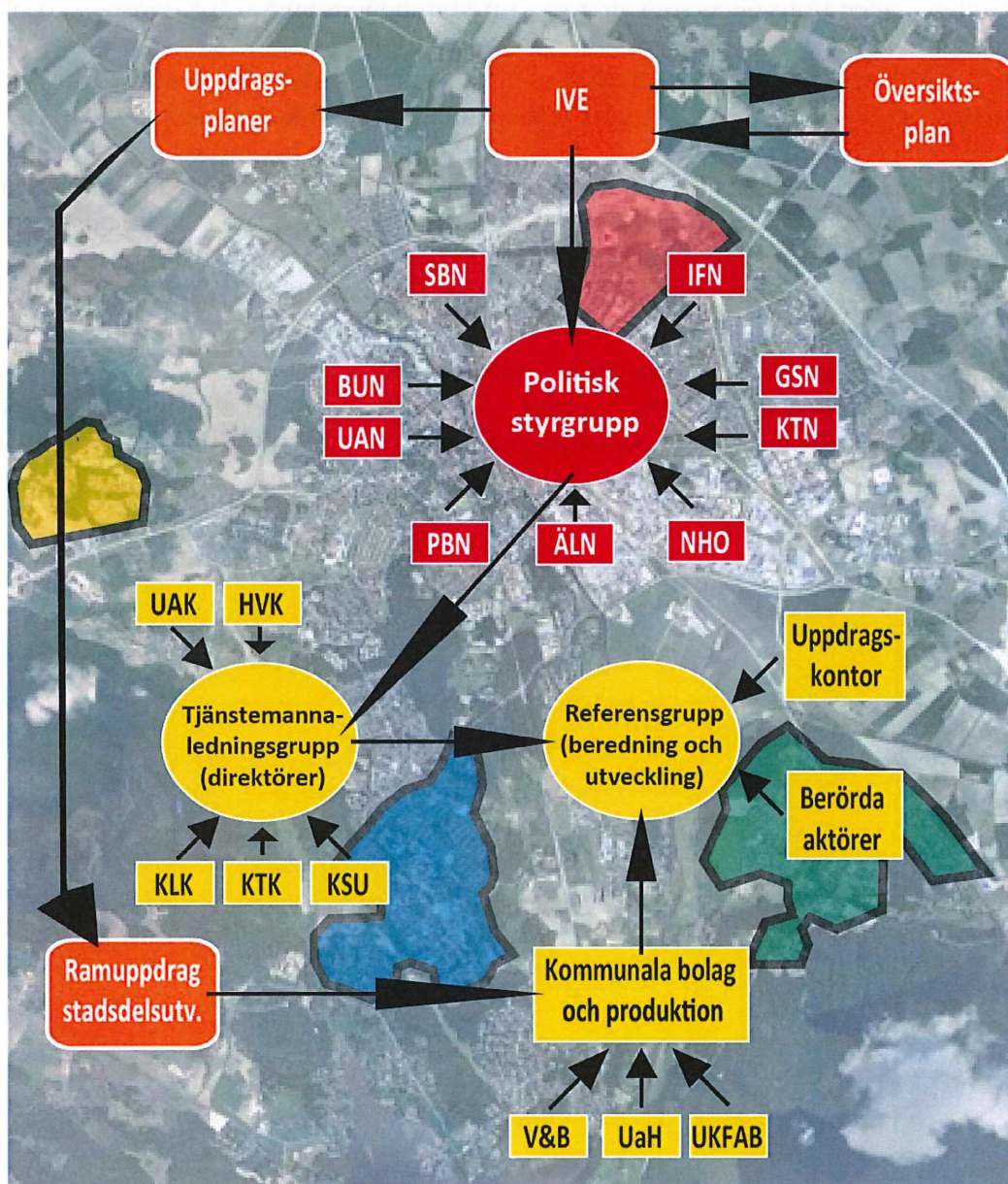
### **Lag om stöd och service till vissa funktionshindrade**

15 § [...] Till kommunens uppgifter hör att [...] 5. verka för att det allmänna fritids- och kulturutbudet blir tillgängligt för personer som anges i 1 §

## Kommunal organisatorisk styrning

# ORGANISATIONSSKISS

## STADSDELSUTVECKLING



Handläggare  
Astrid Nyström

Datum  
2013-08-20  
Rev 2013-09-03

Diarienummer  
UAN-2013-0394.00

FÖRSLAG

Socialnämnden för barn och unga

## Yttrande över Förslag till Ramuppdrag - nämndövergripande uppdrag för stadsdelsutveckling i Uppsala kommun, dnr SBN-2013-0086

Socialnämnden för barn och unga har inbjudit till yttrande i rubricerat ärende. Med anledning härav vill utbildnings- och arbetsmarknadsnämnden framföra följande:

Nämnden ser positivt på att arbetet med stadsdelsutveckling ges tydliga ramar angående *vad* som är vägledande (utvecklingsområden) för arbetet samt *hur* detta ska ske. Nya IVE – IVE 2014-2017 – prioriterar inte längre några särskilda stadsdelar i arbetet med stadsdelsutveckling. Det behöver därför tydliggöras om stadsdelarna Gottsunda, Valsätra, Sävja, Stenhagen och Gränby fortfarande är prioriterade eller om stadsdelsutvecklingsarbetet numera gäller alla stadsdelar utifrån områdenas olika problemställningar och perspektiv.

Nämnden beskriver i sin uppdragsplan för 2014-2017 utgångspunkterna för sitt arbete: ”EU:s långsiktiga strategi för Europa, Europa 2020” (rör utbildning, sysselsättning, fattigdom och social utestängning) ”och regeringens riktlinjer för de reformer som krävs på nationell nivå är vägledande för nämndens arbete.”

”Nämnden arbetar för ett ökat deltagande i samhället och för att minska den strukturella arbetslösheten. Medborgarna ska ha möjligheter till utbildning, arbete och egen försörjning.

Nämnden eftersträvar en hög kvalitet inom de utbildningar som nämnden ansvarar för. Hög kvalitet ökar måluppfyllelsen, minskar studieavbrotten och förbättrar övergångarna mellan skolformer och mellan utbildning och arbetsliv.

Nämnden arbetar för att främja social delaktighet, motverka diskriminering och bekämpa fattigdom. Nämnden arbetar aktivt för att höja utbildningsnivån och kompetensen hos de personer som har behov av samhällets kompensatoriska insatser, i syfte att de ska kunna försörja sig själva och därmed minska behovet av försörjningsstöd.

Nämnden arbetar för att främja tillgången till ett tryggt boende för särskilt utsatta grupper och för att minska behovet av kortsiktiga särlösningar.



Nämnden ska arbeta aktivt med de nationella målområdena för folkhälsan och de indikatorer och bestämningsfaktorer för dessa mål som finns framtagna för hälsokonsekvensbedömningar. Folkhälsoarbetet ska genomsyra nämndens alla verksamhetsområden. ”

Nämndens arbete berör alltså samtliga föreslagna utvecklingsområden men i första hand *utbildning och kunskapsutveckling* samt *egenförsörjning och anställningsbarhet*. Nämnden arbetar brett inom kommunen, men eftersom många, som är föremål för nämndens satsningar, bor i de prioriterade stadsdelarna stämmer nämndens arbete väl med inriktningen på det hittillsvarande stadsdelutvecklingsarbetet och förslaget till utvecklingsområde enligt Ramuppdraget.

Nämnden vill peka på *NAVET* där utbildnings- och arbetsmarknadsinsatser samordnas för att effektivt lotsa personer rätt in på arbetsmarknaden. *NAVET* utbildning stödjer personer att hitta rätt utbildning, till exempel vuxenutbildning, eller insats utifrån personens och arbetsmarknadens behov. *NAVET* arbetsmarknad hjälper personer med försörjningsstöd med den insats som ger störst möjlighet att komma in på arbetsmarknaden. Inom *NAVET* arbetsmarknad finns bland annat ”välfärdsjobb” – en anställning inom en kommunfinansierad verksamhet. För tillfället diskuteras en anställning som ”trygghetsvärdar”. Trygghetsvärdarna, som själva bor i de prioriterade områdena, ska arbeta för att skapa trygghet i dessa. Föreningsbidrag för arbetsmarknadsinsatser riktat till föreningar som anställer personer i sysselsättningskapande syfte ryms också inom *NAVET*.

Andra exempel på åtgärder är *Strukturersättning* till gymnasieskolor i syfte att skolorna ska klara sitt kompensatoriska uppdrag. *Strukturersättningen* bygger på slutbetyg från grundskolan, kompletterat med variablerna försörjningsstöd, utländsk bakgrund samt boende med en eller ingen vårdnadshavare.

*Uppföljning av avbrott, genomströmning och ungdomsarbetslöshet* görs på stadsdelsnivå i syfte att förstå behov för att minska utanförskapet.

Nämnden samarbetar med barn- och ungdomsnämnden och Uppsala Universitet i *Lärläsningsprojektet ESMeralda* (Elev, Student, Mångfald) med syfte att öka rekryteringen till högre studier för barn från ickeakademiska hemmiljöer.

Nämnden bekostar *feriearbeten* riktade till olika grupper.

- Sommaren 2013 fanns cirka 100 feriearbetsplatserna för ungdom i gymnasiets årskurs 1 och 2. Dessa fördelades i första hand, där det var möjligt, till ungdomar boende i någon av de prioriterade stadsdelarna. Dessutom erbjöds alla ungdomar oberoende av boendeområde, som slutat årskurs 9 sommarjobb under 3 veckor.

- Roligaste Sommarjobbet med 80 platser riktat till ungdomar, som slutat årskurs 1 och 2 på gymnasiet, är ett utbildningskoncept där deltagarna själva valde vad de skulle arbeta med. Syftet var att ge deltagaren möjlighet att prova på sin förmåga och utveckla entreprenöriella egenskaper, såsom mod, självförtroende, problemlösningsförmåga, kreativitet, initiativtagande, visionärt tänkande.

- Nämnden erbjöd även 300 platser inom feriepraktik för elever inom gymnasieskola och gymnasiesärskola med intellektuella, neuropsykiatriska och/eller psykiska funktionshinder, fysiska funktionshinder eller psykisk ohälsa. Aktuella elever är de som går ut åk 1 och åk 2 våren 2013 och de som går ut åk 3 och skall gå ett fjärde gymnasieår.

-Nämnden ordnade även *sommarskola* för elever som går ut årskurs 9 och för elever på introduktionsprogram. Sommarskolan är en intensivkurs som ska hjälpa elever att nå behörighet till gymnasiet. En eller två kurser kan läsas.

Föreningshuset *Mötesplatsen Kontakten* i Gottsunda drivs med hjälp av bidrag från nämnden av studieförbundet Studieförbundet. På Kontakten bedrivs folkbildning och kulturverksamhet för vuxna och ungdomar. Totalt finns på Kontakten 14 föreningar, de flesta bildade på etnisk grund, med lokal förankring i stadsdelen. Ledarutbildning, föreningskunskap, samhällsinformation, språkkurser, konsumentkunskap, kulturaktiviteter och mångkulturella evenemang är något av det som bedrivs där.

*Träffen Gottsundas Ungdomsföreningar*, GUF, skapades våren 2012 som en ersättare till det tidigare projektet Gottsunda Youth in Action. Träffen GUF verkar för att uppmuntra och främja föreningsverksamhet bland unga mellan åldrarna 16 -25 men har även verksamhet för deltagare från 13år och uppåt. Den nuvarande ungdomsverksamheten omfattar en rad olika kurser, ungdomscafé och kulturaktiviteter. Samarbete finns med musikhuset Musicalen och Gottsunda Dans och Teater.

Nämnden är involverad i *Treklungen bildnings- och kulturcentra* i Gottsunda. Där bedrivs undervisning i svenska för invandrare samt möjlighet att bedriva högskoleutbildning på distans och tentamensskriva.

Nämnden bidrar dessutom med verksamhetsbidrag till *Språkcafé* i Svenska kyrkan i Gottsunda, *Internationella Träffpunkten*, som drivs av Röda Korset, på Trädgårdsgatan i centrala Uppsala, *mötesplats för invandrarkvinnor i Stenhagen och i Sävja* i studieförbunds regi samt *Träffpunkt S:t Lars* för invandrare i katolska församlingens regi.

*Konsument gymnasieskolan* är en extra satsning inom förebyggande insatser för att undvika bidragsbehov och låneskulder.

*Nyby vision* arbetar med inriktning på arbetsliv och integration, som riktar sig till asylsökande och nya svenskar i introduktion.

*Projektet Athena* kan kopplas till utvecklingsområdet Trygghet, hälsa och fysisk aktivitet. Projektet är ett EFS-projekt, som vänder sig till kvinnor med utländsk bakgrund och försörjningsstöd. Projektet är ett samarbetsprojekt mellan kommunen, Uppsala Universitet och Arbetsförmedlingen och har inslag om hälsa och egenvård.

Om beslut om Ramprogrammet fattas enligt förslaget kommer nämnden under hösten och inför nästkommande uppdragsplan diskutera om ytterligare projekt eller speciella satsningar inom de prioriterade stadsdelarna ska göras.

En del av de projekt som nämnden redan driver är samarbetsprojekt mellan flera parter både inom och utom kommunen. Om nya projekt startas eller satsningar görs finns det anledning att diskutera olika typer av samverkanslösningar utifrån ett innovationsperspektiv i syfte att åstadkomma ett bättre resultat.

De utvecklingsområden som föreslås är stora och vida och torde täcka in det mesta. Nämnden ser därför inte att det är nödvändigt med några ytterligare.

Utbildnings- och arbetsmarknadsnämnden

Mohamad Hassan  
Ordförande

Lotta von Wowern  
Sekreterare