

## § 44

# Finansrapport 1 januari - 31 december 2020

## KSN-2020-00622

### Beslut

Kommunstyrelsens arbetsutskott föreslår kommunstyrelsen besluta

1. **att** med godkännande lägga rapporten till handlingarna.

### Sammanfattning

Enligt de finansiella riktlinjerna ska finansverksamheten kvartalsvis avrapporteras till kommunstyrelsen. Denna finansrapport redovisar utvecklingen inom den finansiella verksamheten för perioden 1 januari till 31 december 2020 och i vilken utsträckning den finansiella verksamheten bedrivits i enlighet med fastställd policy och tillhörande riktlinjer.

Varje månad sammanställs en finansrapport till kommunstyrelsens arbetsutskott. Dessa månadsrapporter återfinns i **bilaga 1-12**.

### Beslutsunderlag

- Tjänsteskrivelse daterad 25 januari 2021
- Finansrapport per januari 2020, Uppsala kommun- och koncern
- Finansrapport per februari 2020, Uppsala kommun- och koncern
- Finansrapport per mars 2020, Uppsala kommun- och koncern
- Finansrapport per april 2020, Uppsala kommun- och koncern
- Finansrapport per maj 2020, Uppsala kommun- och koncern
- Finansrapport per juni 2020, Uppsala kommun- och koncern
- Finansrapport per juli 2020, Uppsala kommun- och koncern
- Finansrapport per augusti 2020, Uppsala kommun- och koncern
- Finansrapport per september 2020, Uppsala kommun- och koncern
- Finansrapport per oktober 2020, Uppsala kommun- och koncern
- Finansrapport per november 2020, Uppsala kommun- och koncern
- Finansrapport per december 2020, Uppsala kommun- och koncern

Kommunstyrelsens arbetsutskott  
**Protokollsutdrag**

Datum:  
2021-02-09

### **Beslutsgång**

Ordförande ställer föreliggande förslag mot avslag och finner att arbetsutskottet bifaller detsamma.

---

Justerandes signatur

Utdragsbestyrkande

Kommunledningskontoret  
**Tjänsteskrivelse till Kommunstyrelsen**

Datum:  
2021-01-25

Diarienummer:  
KSN-2020-00622

Handläggare:  
David Arnell  
Eva Hermansson Flodin  
Jonas Stjernberg  
Jens Kristianson

## Finansrapport 1 januari - 31 december 2020

### Förslag till beslut

Kommunstyrelsen beslutar

1. **att** med godkännande lägga rapporten till handlingarna.

### Ärendet

Enligt de finansiella riktlinjerna ska finansverksamheten kvartalsvis avrapporteras till kommunstyrelsen. Denna finansrapport redovisar utvecklingen inom den finansiella verksamheten för perioden 1 januari till 31 december 2020 och i vilken utsträckning den finansiella verksamheten bedrivits i enlighet med fastställd policy och tillhörande riktlinjer.

Varje månad sammanställs en finansrapport till kommunstyrelsens arbetsutskott. Dessa månadsrapporter återfinns i **bilaga 1-12**.

### Beredning

Ärendet har beretts av kommunledningskontoret. Ärendet har inga konsekvenser sett ur näringslivs-, barn- eller jämställdhetsperspektivet.

### Föredragning

Till följd av coronavirusets utbrott och instabiliteten som följde på de finansiella marknaderna har Riksbanken under året varit aktiv och tillhandahållit likviditet genom köp av bostadsobligationer, kommunobligationer samt utökat utlåningsmöjligheterna till bankerna. Den marknadsturbulens som uppstod under våren har succesivt avtagit vilket har avspeglats i såväl fallande kort som- långräntor.

Sammantaget är marknadsräntorna vid årets utgång lägre än vid årets inledning. Ränteprognoser indikerar att räntan förväntas stiga i långsammare takt än vad prognoserna pekade på i början av året.

Genomsnittsräntan för kommunkoncernens externa upplåning per den 31 december uppgick till 0,79 procent vilket är 0,13 procentenheter lägre än vid årets inledning. Rådande låga marknadsräntor kommer sannolikt bidra till att den genomsnittliga räntan fortsätter att sjunka ytterligare något under 2021. Det beror på att den upplåning som är planerad för 2021 förväntas ske till lägre nivåer än den aktuella genomsnitträntan.

Kommunkoncernens externa upplåning, bruttolåneskulden, uppgick per 31 december till 17 350 miljoner kronor, vilket är en minskning med 465 miljoner kronor jämfört med ingången av året. Bruttoskuldsminskningen förklaras i huvudsak av att Uppsalahems placeringar om 300 miljoner kronor i bostadsobligationer såldes i februari och att Uppsalahems låneskuld därefter amorterades med motsvarande belopp. Under året genomfördes fyra större fastighetsförsäljningar. Likviditet från dessa fastighetsförsäljningar har till stor del tillgodosett nyupplåningsbehovet i koncernen samt möjliggjort viss amortering av lån.

Kommunkoncernens banktillgodohavanden och placeringar uppgick per 31 december till 1 307 miljoner kronor vilket är en ökning med 776 miljoner kronor jämfört med ingången av året. Nettolåneskulden, den externa upplåningen med avdrag för banktillgodohavanden och placeringar, uppgick per 31 december till 16 043 miljoner kronor, vilket är en minskning med 939 miljoner kronor jämfört med vid ingången av året. Att nettolåneskulden minskat förklaras av att likviden om cirka 1 340 miljoner kronor från de genomförda fastighetsförsäljningarna dels har använts för att finansiera pågående investeringar i kommunkoncernen, dels också ökat banktillgodohavandena. Under året utbetalades därtill cirka 420 miljoner i extra statsbidrag vilket bidragit till att öka banktillgodohavandena med motsvarande belopp.

Riktlinjerna för den externa upplåningens förfallostruktur är att högst 40 procent av koncernens externa skuldportfölj får förfalla inom 12 månader och att den genomsnittliga kapitalbindningstiden ska vara minst 2 år. Per 31 december förfaller 18,6 procent av kommunkoncernens externa skuld inom 12 månader och den genomsnittliga kapitalbindningstiden uppgick till 2,74 år. Vid årets ingång uppgick den genomsnittliga kapitalbindningstiden till 2,84 år. Förändringen i kapitalbindningstid beror huvudsakligen på att upplåningen varit lägre till följd av att del av låneskulden har amorterats.

Riktlinjerna för räntebindningen är att den genomsnittliga räntebindningstiden för kommunkoncernens externa skuldportfölj inte ska understiga 1,5 år och inte bör överstiga 4 år. Sedan inledningen av året har kommunkoncernens räntebindningstid minskat från 2,78 år till 2,69 år. Den lägre bindningstiden förklaras av att antalet räntesäkringar varit färre till följd av att del av låneskulden har amorterats. De räntesäkring som genomförts har skett i form av fasträntelån och ränteswappar.

Riktlinjerna för interbankens utlåning till de kommunala bolagen anger att utlåningen ska ske inom kommunstyrelsens fastställda lånelimiter. Två av de kommunala bolagen har även lån i eget namn vilket resulterar i att bolagens upplåning genom internbanken är lägre än bolagens totala upplåning. Bolagens upplåning genom internbanken, exklusive nyttjandet av koncernkontot, uppgick per 31 december till 17 847 miljoner kronor. Den genomsnittliga räntan för bolagens totala upplåning per 31 den december uppgick till 1,13 procent, jämfört med 1,25 procent vid inledningen av året. Den lägre



genomsnittsräntan förklaras av att de lån som upptagits under året haft en lägre ränta än genomsnittsräntan. Bolagens högre räntenivå jämfört med räntenivån för kommunkoncernens externa upplåning förklaras av det affärsmässiga påslag som påförs i vidareutlåningen.

Uppsala kommun har placeringar i Uppsala läns pensionsstiftelse. Syftet med pensionsstiftelsen är att matcha framtida pensionskostnader med avkastningen på det placerade kapitalet. Avkastningen för perioden 1 januari till 31 december uppgick till 4,2 procent. Uppsala kommuns totala insatta kapital per den 31 december uppgick till 528 miljoner kronor. Marknadsvärdet på detta placerade kapital per den 31 december uppgick till 675 miljoner kronor.

### **Ekonomiska konsekvenser**

Kommunkoncernens externa räntebärande låneskuld har under året minskat med 465 miljoner kronor vilket förklaras av de fastighetsförsäljningar som genomförts under perioden samt de placeringar i Uppsalahem som avyttrats. Att skuldutvecklingen under perioden begränsats är fördelaktigt för kommunkoncernens räntekostnader.

Marknadsräntorna har under flera år varit lägre än skuldportföljens genomsnittliga ränta vilket bidragit till sjunkande genomsnittsräntor. Förändringen har skett stegvis genom att gamla lån ersatts med nya till en lägre ränta, vid motsvarande ränte- och kapitalbindningstid.

Skuldportföljens genomsnittsränta kommer stegvis att öka när upplåningsräntan för nya lån kommer överstiga skuldportföljens genomsnittsränta.

### **Beslutsunderlag**

- Tjänsteskrivelse daterad 25 januari 2021
- Finansrapport per januari 2020, Uppsala kommun- och koncern
- Finansrapport per februari 2020, Uppsala kommun- och koncern
- Finansrapport per mars 2020, Uppsala kommun- och koncern
- Finansrapport per april 2020, Uppsala kommun- och koncern
- Finansrapport per maj 2020, Uppsala kommun- och koncern
- Finansrapport per juni 2020, Uppsala kommun- och koncern
- Finansrapport per juli 2020, Uppsala kommun- och koncern
- Finansrapport per augusti 2020, Uppsala kommun- och koncern
- Finansrapport per september 2020, Uppsala kommun- och koncern
- Finansrapport per oktober 2020, Uppsala kommun- och koncern
- Finansrapport per november 2020, Uppsala kommun- och koncern
- Finansrapport per december 2020, Uppsala kommun- och koncern

Kommunledningskontoret

Joachim Danielsson  
Stadsdirektör

Ola Hägglund  
Ekonomidirektör

Datum:  
2020-02-25

Diarienummer:  
KSN-2020-00622

Handläggare:

David Arnell

Eva Hermansson Flodin

Jonas Stjernberg

## **Finansrapport januari 2020, Uppsala kommun- och koncern**

Postadress: Uppsala kommun, Postadress, 753 75 Uppsala

Besöksadress: Stationsgatan 12

Telefon: 018-727 00 00 (växel)

E-post: Email

[www.uppsala.se](http://www.uppsala.se)

## Uppföljning nyckeltal Uppsala kommunkoncern

Kommunkoncernens totala externa upplåning, bruttoskuld, uppgick per rapportdatum till 17 815 mnkr oförändrat jämfört med föregående månad. Bruttoskulden är fördelad mellan Uppsala kommun 14 915 mnkr, Uppsalahem 2 100 mnkr och Uppsala kommun Skolfastigheter 800 mnkr. Nettoskulden har ökat med 161 mnkr till följd av koncernens banktillgodohavanden minskat med motsvarande belopp.

Nyckeltal extern skuld, kommunkoncern	Not	2019-12-31	2020-01-31	Utv. 1 mån	Utv. i år
Extern upplåning, bruttoskuld (mnkr)	1	17 815	17 815	0	0
Aktuell genomsnittlig ränta (%)	1	0,92	0,92	0,00	0,00
Nettoskuld (mnkr)	1	16 982	17 143	161	161
Extern upplåning andel kapitalförfall inom 1 år (%)	3	23,3	24,3	1,1	1,1
Extern upplåning kapitalbindningstid (år)	3	2,84	2,73	-0,11	-0,11
Extern upplåning räntebindningstid (år)	4	2,78	2,67	-0,11	-0,11
Tillgänglig likviditet (mnkr)	5	6 033	6 072	39	39
Derivatvolym andel av extern skuld (%)	6	33,8	33,8	0,0	0,0

## Uppföljning nyckeltal Uppsala kommun

Uppsala kommuns totala externa upplåning uppgick per rapportdatum till 14 915 mnkr, oförändrat jämfört med föregående månad. Vid årsskiftet utökades koncernkontokrediterna med 200 mnkr för att förbättra den tillgängliga likviditeten.

Nyckeltal och uppföljning Uppsala kommun	Not	2019-12-31	2020-01-31	Utv. 1 mån	Utv. i år
Extern upplåning, bruttoskuld (mnkr)	1	14 915	14 915	0	0
Aktuell genomsnittlig ränta (%)	1	0,55	0,57	0,02	0,02
Nettoskuld (mnkr)	1	14 389	14 549	161	161
Utlåning till kommunala bolag (mnkr)	2	16 974	16 974	0	0
Extern upplåning andel kapitalförfall inom 1 år (%)	3	19,1	20,4	1,3	1,3
Extern upplåning kapitalbindningstid (år)	3	3,06	2,93	-0,13	-0,13
Extern upplåning räntebindningstid (år)	4	2,01	1,92	-0,09	-0,09
Tillgänglig likviditet (mnkr)	5	3 227	3 266	39	39
Derivatvolym andel av extern skuld (%)	6	13,9	13,9	0,0	0,0
Valutaexponering (mnkr)	7	0	0	0	0
Borgensåtaganden kapitalskuld (mnkr)	8	1 161	1 161	0	0
Marknadsvärde Pensionsstiftelsen (mnkr)	9	648	656	8	8

## NOTER FINANSRAPPORT

### 1. Extern upplåning och snittränta

Kommunkoncernens externa upplåning sker via egna marknadsprogram genom certifikat (korta lån) och obligationer (långa lån). Utöver egna marknadsprogram sker upplåning genom Kommuninvest, Europeiska Investeringsbanken (EIB) och Nordiska Investeringsbanken (NIB). Tabellen nedan visar kommunkoncernens bruttoskuld, nettoskuld och fördelning av skulden.

Låneskuld Uppsala kommunkoncern	2019-12-31	2020-01-31	Utv. 1 mån	Utv. i år
Obligationslån	7 300	7 300	0	0
Certifikatslån	2 050	2 050	0	0
Lån Kommuninvest	7 765	7 765	0	0
Lån EIB & NIB	700	700	0	0
<b>Summa bruttoskuld(mnkr):</b>	<b>17 815</b>	<b>17 815</b>	<b>0</b>	<b>0</b>
Banktillgodohavanden och placeringar (mnkr)	833	672	-161	-161
Nettoskuld (mnkr)	16 982	17 143	161	161

Tabellen nedan visar Uppsala kommuns bruttoskuld, nettoskuld samt fördelning av skulden. Kommunens lägre banktillgodohavanden jämfört med koncernens förklaras av att Uppsalahem har placeringar om drygt 300 mnkr.

Låneskuld Uppsala kommun	2019-12-31	2020-01-31	Utv. 1 mån	Utv. i år
Obligationslån (ram 8 000mnkr)	5 700	5 700	0	0
Certifikat (ram 5 000mnkr)	1 550	1 550	0	0
Lån Kommuninvest	6 965	6 965	0	0
Lån EIB	300	300	0	0
Lån NIB ( ram 600 mnkr)	400	400	0	0
<b>Summa(mnkr):</b>	<b>14 915</b>	<b>14 915</b>	<b>0</b>	<b>0</b>
Banktillgodohavanden och placeringar (mnkr)	526,5	366	-161	-161
Nettoskuld (mnkr)	14 389	14 549	161	161

Grafen nedan visar historiska räntor från slutet av 2015 till rapportdatum, samt marknadens prissättning till slutet av 2021. 3M Stibor bestämmer räntan för rörliga lån medan ränteswappar bestämmer priset för att säkra en rörlig ränta till fast ränta. Riksbankens prognos för reporäntan indikerar att nästa höjning sker i slutet av 2021.



Tabellen nedan visar aktuell genomsnittlig ränta för Kommunkoncernen och för Uppsala kommun. Kommunens lägre ränta jämfört med koncernen förklaras framförallt av att kommunen vidareförmedlat lån med rörlig ränta till Uppsalahem som sedan räntesäkrat lånen i eget namn.

Aktuell genomsnittlig ränta (%)	2019-12-31	2020-01-31	Utv. 1 mån	Utv. i år
Uppsala kommunkoncern (%)	0,92	0,92	0,00	0,00
Uppsala kommun (%)	0,55	0,57	0,02	0,02

## 2. Utlåning till kommunala bolag

Bolagens upplåning sker inom de limiter och till de villkor om räntetillägg och borgensavgifter som kommunstyrelsen beslutat.

Upplåning sker huvudsakligen genom reversutlåning (lån) från kommunens internbank. Uppsalahem och Skolfastigheter har även externa lån i eget namn. Bolagen har även checkräkningskrediter knutna till koncernkontosystemet för att möta variationer i likviditetsflöden.

Per rapportdatum uppgick bolagens upplåning, exklusive saldo på koncernkontot till 19 875 mnkr varav internbankens utlåning utgjorde 16 974 mnkr. Internbankens nettoutlåning till bolagen genom koncernkontot uppgick till 245 mnkr.

Tabellen nedan visar följande:

- 1) Bolagens aktuella genomsnittliga ränta exkl. koncernkontot baserat på lån i (2)
- 2) Bolagens interna lån via internbanken samt lån i eget namn.
- 3) Bolagens koncernkontoutnyttjande, negativt tal är ett tillgodohavande och positivt tal är lån genom koncernkontot.
- 4) Summan av lån (2) och lån koncernkontot (3).
- 5) Förändringen av bolagens lånevolym under året.
- 6) Kommunstyrelsens beslutade lånelimit för året.

	Aktuell genomsnittlig ränta (1)	Lån 20-01-31 (2)	Lån 19-12-31 (2)	Lån koncernkonto 20-01-31 (3)	Lån koncernkonto 19-12-31 (3)	Total nettoupplåning 20-01-31 (4)	Total nettoupplåning 19-12-31 (4)	Förändring nettoupplåning 2020 (5)	Total lånelimit 2020 (6)
<b>Kommunalt bolag</b>									
Uppsalahem AB*	1,34%	7 250	7 250	-1,3	6,3	7 249	7 256	-8	8 000
Uppsala kommun Skolfastigheter AB**	1,30%	5 319	5 319	-48,9	86,0	5 270	5 405	-135	6 119
Uppsala Vatten och Avfall AB	1,25%	1 879	1 879	13,3	45,6	1 892	1 925	-32	2 400
Uppsala Stadshus AB	0,92%	1 675	1 675	-64,0	0,8	1 611	1 676	-65	1 975
UK Sport- och Rekreativfastigheter AB	1,27%	1 352	1 352	146,5	111,9	1 498	1 464	35	1 832
Uppsala kommuns Fastighets AB	1,10%	720	720	27,6	-3,8	748	716	31	965
AB Uppsala kommun industrihus	1,25%	600	600	89,7	79,3	690	679	10	860
Fyrishov AB	0,90%	300	300	-2,9	-4,5	297	296	2	400
UK Förvaltningsfastigheter AB	1,11%	630	630	71,3	27,8	701	658	43	1 160
Uppsala Parkering AB	1,30%	150	150	-1,2	-4,4	149	146	3	280
Uppsala konsert och Kongress AB				9,4	6,2	9	6	3	15
Nya Destination Uppsala AB				-5,7	-9,5	-6	-9	4	0
AB Uppsala Stadsteater				12,0	6,9	12	7	5	20
Uppsala R2 AB				-0,1	-0,1	0	0	0	0
Uppsala bostadsförmedling AB				-0,3	0,8	0	1	-1	20
<b>Summa kommunala bolag (mnkr)</b>		<b>19 875</b>	<b>19 875</b>	<b>245</b>	<b>349</b>	<b>20 120</b>	<b>20 224</b>	<b>-104</b>	<b>24 046</b>

\*Uppsalahem AB har lån i eget namn om 2 100 mnkr.

\*\* Uppsala kommun Skolfastigheter AB har lån i eget namn om 800 mnkr

### 3. Andel kapitalförfall inom 1 år och kapitalbindningstid

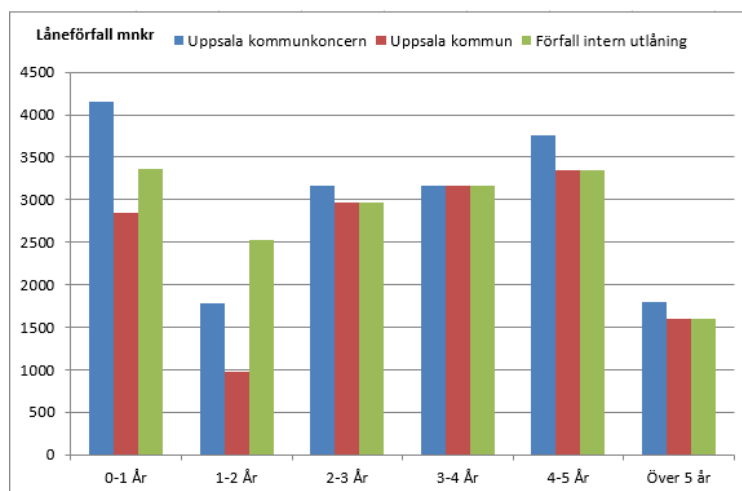
Enligt de finansiella riktlinjerna ska låneskuldens genomsnittliga kapitalbindningstid vara minst 2 år och andelen låneförfall inom 12 månader ska max uppgå till 40 %. Tabellen nedan visar kommunkoncernens genomsnittliga kapitalbindningstid och andel låneförfall inom 12 månader.

Uppsala kommunkoncern	2019-12-31	2020-01-31	Utv. 1 mån	Utv. i år
Extern upplåning andel kapitalförfall inom 1 år (%)	23,3	24,3	1,06	1,06
Extern upplåning kapitalbindningstid (år)	2,84	2,73	-0,11	-0,11

Tabellen nedan visar kommunens genomsnittliga kapitalbindningstid och andel låneförfall inom 12 månader.

Uppsala kommun	2019-12-31	2020-01-31	Utv. 1 mån	Utv. i år
Extern upplåning andel kapitalförfall inom 1 år (%)	19,1	20,4	1,34	1,34
Extern upplåning kapitalbindningstid (år)	3,06	2,93	-0,13	-0,13

Enligt de finansiella riktlinjerna ska kommunkoncernens låneförfall i möjligaste mån spridas över tid för att begränsa refinansieringsrisken. I bilden nedan visar de röda staplarna låneförfallen för kommunens externa upplåning, de gröna staplarna låneförfallen för kommunens interna vidareutlåning och de blå staplarna visar låneförfallen för koncernens externa upplåning.



### 4. Räntebindningstid

Den genomsnittliga räntebindningstiden för kommunkoncernens externa skuldportfölj ska vara mellan 1,5 – 4 år enligt de finansiella riktlinjerna. Tabellen nedan visar räntebindningstiden för kommunkoncernen och kommunen.

Räntebindningstid	2019-12-31	2020-01-31	Utv. 1 mån	Utv. i år
Uppsala kommunkoncern (år)	2,78	2,67	-0,11	-0,11
Uppsala kommun (år)	2,01	1,92	-0,09	-0,09

Kommunens kortare räntebindningstid förklaras av att kommunen vidareförmedlat lån till rörlig ränta till Uppsalahem som sedan räntesäkrat lånet i eget namn.

## 5. Tillgänglig likviditet

Likviditetsreserven i kommunen, avsedd för hela kommunkoncernen, ska säkerställa upplåning när annan finansiering ej är möjlig. Tabellen nedan visar hur tillgänglig kommunkoncernen tillgängliga likviditet är fördelad.

Tillgänglig likviditet, kommunkoncern	2019-12-31	2020-01-31	Utv. 1 mån	Utv. i år
Kassa och bank	531	370	-161	-161
Placeringar	302	302	0	0
Kontokrediter	2 200	2 400	200	200
Lånelöften*	3 000	3 000	0	0
<b>Summa mnkr:</b>	<b>6 033</b>	<b>6 072</b>	<b>39</b>	<b>39</b>

\*Uppsalahems lånelöften uppgår till 2 300 mnkr. Kommunen har rätt att utnyttja dessa delar för att refinansiera lån som Uppsalahem har med Uppsala kommun. Kortfristiga lån per rapportdatum uppgår till 1 250 mnkr.

Tabellen nedan visar hur kommunens tillgängliga likviditet är fördelad.

Tillgänglig likviditet, Uppsala kommun	2019-12-31	2020-01-31	Utv. 1 mån	Utv. i år
Kassa och bank	527	366	-161	-161
Placeringar	0	0	0	0
Kontokrediter	2 000	2 200	200	200
Lånelöften	700	700	0	0
<b>Summa mnkr:</b>	<b>3 227</b>	<b>3 266</b>	<b>40</b>	<b>40</b>

## 6. Derivatvolym

Räntederivat används för att förändra eller säkra räntan på ett lån utan att behöva förändra villkoren för det underliggande lånet. Hanteringen sker genom ränteswappar, som är ett finansiellt instrument som omvandlar en rörlig ränta till en fast ränta. Tabellen nedan visar nominellt belopp på ingångna derivatavtal för kommunkoncernen samt andelen av skulden som är räntesäkrad genom derivat.

Derivatutnyttjande, kommunkoncern	2019-12-31	2020-01-31	Utv. 1 mån	Utv. i år
Derivatutnyttjande (mnkr)	6 020	6 020	0	0
Derivatautnyttjande som andel av skuld (%)	33,8	33,8	0,0	0,0

Tabellen nedan visar nominellt belopp på ingångna derivatavtal för kommunen samt andelen av skulden som är räntesäkrad genom derivat.

Derivatutnyttjande, Uppsala kommun	2019-12-31	2020-01-31	Utv. 1 mån	Utv. i år
Derivatutnyttjande (mnkr)	2 070	2 070	0	0
Derivatautnyttjande som andel av skuld (%)	13,9	13,9	0,0	0,0

Det lägre derivatutnyttjande förklaras av att kommunen i huvudsak har räntesäkrat skulden genom fasträntelån.

## 7. Valutaexponering

Betalningsflöden i utländsk valuta skall kurssäkras om beloppet i utländsk valuta överstiger motsvarande 200 000 svenska kronor. Internbanken har ingen upplåning i utländsk valuta.

## 8. Borgensåtaganden

Kommunstyrelsen eller Kommunfullmäktige beslutar om borgen utifrån antagna borgensprinciper. Information om kapitalskuld för befintliga borgensåtaganden inhämtas årsvis per 31 december från bankerna.

Vid utgången av 2019 uppgick kapitalskulden för borgensåtaganden till 1 161 mnkr. 800 mnkr utgörs av borgen kommunen ställt för ett kommunalt bolags upplåning genom Kommuninvest, samt högst 315 mnkr för en 25-årig borgen för en innebandy- och friidrottsarena. Under år 2020 har inga nya borgensåtaganden ingåtts.

Kapitalskuld för borgensåtaganden	2018-12-31	2019-12-31
Förlustansvar för småhus	1	0
Externa föreningar och företag	336	357
Pensionsförpliktelser	4	4
Kommunala bolag	800	800
<b>Summa mnkr</b>	<b>1 141</b>	<b>1 161</b>

## 9. Pensionsstiftelsen

Sedan juni 2014 förvaltas finansiella placeringar om 309 mnkr för framtida pensionsutbetalningar genom Uppsala läns pensionsstiftelse. I april 2017 placerades ytterligare 219 mnkr i pensionsstiftelsen. Finansiella placeringar får ske i aktier, aktiefonder, obligationer, räntefonder och blandfonder samt i alternativa investeringar.

Avkastningen för år 2020 uppgår till 1,2 %. Per rapportdatum uppgick marknadsvärdet till 655,9 mnkr jämfört med 647,8 mnkr vid inledningen av året.



Datum:  
2020-03-19

Diarienummer:  
KSN-2020-00622

Handläggare:

David Arnell

Eva Hermansson Flodin

Jonas Stjernberg

## **Finansrapport februari 2020, Uppsala kommun- och koncern**

Postadress: Uppsala kommun, Postadress, 753 75 Uppsala

Besöksadress: Stationsgatan 12

Telefon: 018-727 00 00 (växel)

E-post: Email

[www.uppsala.se](http://www.uppsala.se)

## Uppföljning nyckeltal Uppsala kommunkoncern

Kommunkoncernens totala externa upplåning, bruttoskuld, uppgick per rapportdatum till 18 315 mnkr vilket är 500 mnkr högre än föregående månad. Ökningen förklaras till stor del av att lån har refinansierats i förtid. Lån som förfaller i början av mars har refinansierats i slutet av februari. Bruttoskulden är fördelad mellan Uppsala kommun 15 615 mnkr, Uppsalahem 1 900 mnkr och Uppsala kommun Skolfastigheter 800 mnkr. Nettoskulden har minskat med 153 mnkr sedan föregående månad till följd av koncernens banktillgodohavanden ökat mer än bruttoskulden.

Nyckeltal extern skuld, kommunkoncern	Not	2019-12-31	2020-02-29	Utv. 1 mån	Utv. i år
Extern upplåning, bruttoskuld (mnkr)	1	17 815	18 315	500	500
Aktuell genomsnittlig ränta (%)	1	0,92	0,91	-0,01	-0,01
Nettoskuld (mnkr)	1	16 982	16 990	-153	8
Extern upplåning andel kapitalförfall inom 1 år (%)	3	23,3	21,9	-2,5	-1,4
Extern upplåning kapitalbindningstid (år)	3	2,84	2,82	0,09	-0,02
Extern upplåning räntebindningstid (år)	4	2,78	2,70	0,03	-0,08
Tillgänglig likviditet (mnkr)	5	6 033	6 725	653	692
Derivatvolym andel av extern skuld (%)	6	33,8	34,0	0,17	0,2

## Uppföljning nyckeltal Uppsala kommun

Uppsala kommuns totala externa upplåning uppgick per rapportdatum till 15 615 mnkr, vilket är 700 mnkr högre jämfört med föregående månad. Ökningen härleds i sin helhet till ökad vidareutlåning till bolagen som delvis förklaras av att lån har förrefinansierats.

Nyckeltal och uppföljning Uppsala kommun	Not	2019-12-31	2020-02-29	Utv. 1 mån	Utv. i år
Extern upplåning, bruttoskuld (mnkr)	1	14 915	15 615	700	700
Aktuell genomsnittlig ränta (%)	1	0,55	0,59	0	0,04
Nettoskuld (mnkr)	1	14 389	14 397	-152	9
Utlåning till kommunala bolag (mnkr)	2	16 974	17 674	700	700
Extern upplåning andel kapitalförfall inom 1 år (%)	3	19,1	18,6	-2	-0,4
Extern upplåning kapitalbindningstid (år)	3	3,06	3,01	0	-0,05
Extern upplåning räntebindningstid (år)	4	2,01	1,99	0	-0,02
Tillgänglig likviditet (mnkr)	5	3 227	4 118	852	891
Derivatvolym andel av extern skuld (%)	6	13,9	15,2	1	1,3
Valutaexponering (mnkr)	7	0	0	0	0
Borgensåtaganden kapitalskuld (mnkr)	8	1 161	1 161	0	0
Marknadsvärde Pensionsstiftelsen (mnkr)	9	648	630	-26	-18

## NOTER FINANSRAPPORT

### 1. Extern upplåning och snittränta

Kommunkoncernens externa upplåning sker via egna marknadsprogram genom certifikat (korta lån) och obligationer (långa lån). Utöver egna marknadsprogram sker upplåning genom Kommuninvest, Europeiska Investeringsbanken (EIB) och Nordiska Investeringsbanken (NIB). Tabellen nedan visar kommunkoncernens bruttoskuld, nettoskuld och fördelning av skulden.

Låneskuld Uppsala kommunkoncern	2019-12-31	2020-02-29	Utv. 1 mån	Utv. i år
Obligationslån	7 300	7 900	600	600
Certifikatslån	2 050	1 750	-300	-300
Lån Kommuninvest	7 765	7 965	200	200
Lån EIB & NIB	700	700	0	0
<b>Summa bruttoskuld(mnkr):</b>	<b>17 815</b>	<b>18 315</b>	<b>500</b>	<b>500</b>
Banktillgodohavanden och placeringar (mnkr)	833	1 325	653	492
Nettoskuld (mnkr)	16 982	16 990	-153	8

Tabellen nedan visar Uppsala kommuns bruttoskuld, nettoskuld samt fördelning av skulden. Kommunens lägre banktillgodohavanden jämfört med koncernens förklaras av att Uppsalahem har placeringar om drygt 100 mnkr.

Låneskuld Uppsala kommun	2019-12-31	2020-02-29	Utv. 1 mån	Utv. i år
Obligationslån (ram 8 000mnkr)	5 700	6 300	600	600
Certifikat (ram 5 000mnkr)	1 550	1 450	-100	-100
Lån Kommuninvest	6 965	7 165	200	200
Lån EIB	300	300	0	0
Lån NIB ( ram 600 mnkr)	400	400	0	0
<b>Summa(mnkr):</b>	<b>14 915</b>	<b>15 615</b>	<b>700</b>	<b>700</b>
Banktillgodohavanden och placeringar (mnkr)	526,5	1 218	852	692
Nettoskuld (mnkr)	14 389	14 397	-152	9

Grafen nedan visar historiska räntor från slutet av 2015 till rapportdatum, samt marknadens prissättning till slutet av 2021. 3M Stibor bestämmer räntan för rörliga lån medan ränteswappar bestämmer priset för att säkra en rörlig ränta till fast ränta. Riksbankens prognos för reporäntan indikerar att nästa höjning sker i slutet av 2021.

Historiska och prognostiserade räntor



Tabellen nedan visar aktuell genomsnittlig ränta för Kommunkoncernen och för Uppsala kommun. Kommunens lägre ränta jämfört med koncernen förklaras framförallt av att kommunen vidareförmedlat lån med rörlig ränta till Uppsalahem som sedan räntesäkrat lånen i eget namn.

Aktuell genomsnittlig ränta (%)	2019-12-31	2020-02-29	Utv. 1 mån	Utv. i år
Uppsala kommunkoncern (%)	0,92	0,91	-0,01	-0,01
Uppsala kommun (%)	0,55	0,59	0,02	0,04

## 2. Utlåning till kommunala bolag

Bolagens upplåning sker inom de limiter och till de villkor om räntetillägg och borgensavgifter som kommunstyrelsen beslutat.

Upplåning sker huvudsakligen genom reversutlåning (lån) från kommunens internbank. Uppsalahem och Skolfastigheter har även externa lån i eget namn. Bolagen har även checkräkningskrediter knutna till koncernkontosystemet för att möta variationer i likviditetsflöden.

Per rapportdatum uppgick bolagens upplåning, exklusive saldo på koncernkontot till 20 375 mnkr varav internbankens utlåning utgjorde 17 674 mnkr. Internbankens nettoutlåning till bolagen genom koncernkontot uppgick till -333 mnkr (bolagen hade 333 mnkr tillgodo på koncernkontot).

Tabellen nedan visar följande:

- 1) Bolagens aktuella genomsnittliga ränta exkl. koncernkontot baserat på lån i (2)
- 2) Bolagens interna lån via internbanken samt lån i eget namn.
- 3) Bolagens koncernkontoutnyttjande, negativt tal är ett tillgodohavande och positivt tal är lån genom koncernkontot.
- 4) Summan av lån (2) och lån koncernkontot (3).
- 5) Förändringen av bolagens lånevolym under året.
- 6) Kommunstyrelsens beslutade lånelimit för året.

	Aktuell genomsnittlig ränta (1)	Lån 20-02-29 (2)	Lån 19-12-31 (2)	Lån koncernkonto 20-02-29 (3)	Lån koncernkonto 19-12-31 (3)	Total nettoupplåning 20-02-29 (4)	Total nettoupplåning 19-12-31 (4)	Förändring nettoupplåning 2020 (5)	Total lånelimit 2020 (6)
<b>Kommunalt bolag</b>									
Uppsalahem AB*	1,33%	7 350	7 250	-297,5	6,3	7 052	7 256	-204	8 000
Uppsala kommun Skolfastigheter AB **	1,27%	5 619	5 319	-277,5	86,0	5 342	5 405	-63	6 119
Uppsala Vatten och Avfall AB	1,25%	1 879	1 879	47,5	45,6	1 926	1 925	2	2 400
Uppsala Stadshus AB	0,94%	1 675	1 675	-21,5	0,8	1 653	1 676	-22	1 975
UK Sport- och Rekreativfastigheter AB	1,27%	1 502	1 352	13,2	111,9	1 515	1 464	51	1 832
Uppsala kommuns Fastighets AB	1,22%	670	720	74,7	-3,8	745	716	28	965
AB Uppsala kommun industrihus	1,25%	600	600	76,1	79,3	676	679	-3	860
Fyrishov AB	0,90%	300	300	-3,3	-4,5	297	296	1	400
UK Förvaltningsfastigheter AB	1,11%	630	630	99,3	27,8	729	658	71	1 160
Uppsala Parkering AB	1,30%	150	150	-2,9	-4,4	147	146	2	280
Uppsala konsert och Kongress AB				-10,9	6,2	-11	6	-17	15
Nya Destination Uppsala AB				-30,3	-9,5	-30	-9	-21	0
AB Uppsala Stadsteater				-1,1	6,9	-1	7	-8	20
Uppsala R2 AB				-0,1	-0,1	0	0	0	0
Uppsala bostadsförmedling AB				1,8	0,8	2	1	1	20
<b>Summa kommunala bolag (mnkr)</b>		<b>20 375</b>	<b>19 875</b>	<b>-333</b>	<b>349</b>	<b>20 042</b>	<b>20 224</b>	<b>-182</b>	<b>24 046</b>

\*Uppsalahem AB har lån i eget namn om 1 900 mnkr.

\*\* Uppsala kommun Skolfastigheter AB har lån i eget namn om 800 mnkr

### 3. Andel kapitalförfall inom 1 år och kapitalbindningstid

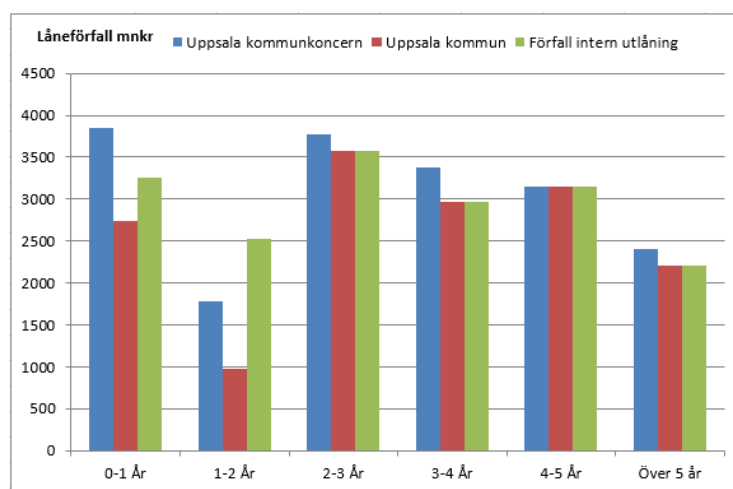
Enligt de finansiella riktlinjerna ska låneskuldens genomsnittliga kapitalbindningstid vara minst 2 år och andelen låneförfall inom 12 månader ska max uppgå till 40 %. Tabellen nedan visar kommunkoncernens genomsnittliga kapitalbindningstid och andel låneförfall inom 12 månader.

Uppsala kommunkoncern	2019-12-31	2020-02-29	Utv. 1 mån	Utv. i år
Extern upplåning andel kapitalförfall inom 1 år (%)	23,3	21,9	-2,48	-1,42
Extern upplåning kapitalbindningstid (år)	2,84	2,82	0,09	-0,02

Tabellen nedan visar kommunens genomsnittliga kapitalbindningstid och andel låneförfall inom 12 månader.

Uppsala kommun	2019-12-31	2020-02-29	Utv. 1 mån	Utv. i år
Extern upplåning andel kapitalförfall inom 1 år (%)	19,1	18,6	-1,79	-0,45
Extern upplåning kapitalbindningstid (år)	3,06	3,01	0,08	-0,05

Enligt de finansiella riktlinjerna ska kommunkoncernens låneförfall i möjligaste mån spridas över tid för att begränsa refinansieringsrisken. I bilden nedan visar de röda staplarna låneförfallen för kommunens externa upplåning, de gröna staplarna låneförfallen för kommunens interna vidareutlåning och de blå staplarna visar låneförfallen för koncernens externa upplåning.



### 4. Räntebindningstid

Den genomsnittliga räntebindningstiden för kommunkoncernens externa skuldportfölj ska vara mellan 1,5 – 4 år enligt de finansiella riktlinjerna. Tabellen nedan visar räntebindningstiden för kommunkoncernen och kommunen.

Räntebindningstid	2019-12-31	2020-02-29	Utv. 1 mån	Utv. i år
Uppsala kommunkoncern (år)	2,78	2,70	0,03	-0,08
Uppsala kommun (år)	2,01	1,99	0,07	-0,02

Kommunens kortare räntebindningstid förklaras av att kommunen vidareförmedlat lån till rörlig ränta till Uppsalahem som sedan räntesäkrat lånet i eget namn.

## 5. Tillgänglig likviditet

Likviditetsreserven i kommunen, avsedd för hela kommunkoncernen, ska säkerställa upplåning när annan finansiering ej är möjlig. Tabellen nedan visar hur kommunkoncernens tillgängliga likviditet är fördelad. Placeringar har minskat och likviditeten har använts till att återbetala certifikat.

Tillgänglig likviditet, kommunkoncern	2019-12-31	2020-02-29	Utv. 1 mån	Utv. i år
Kassa och bank	531	1 223	853	692
Placeringar	302	102	-200	-200
Kontokrediter	2 200	2 400	0	200
Lånelöften*	3 000	3 000	0	0
<b>Summa mnkr:</b>	<b>6 033</b>	<b>6 725</b>	<b>653</b>	<b>692</b>

\*Uppsalahems lånelöften uppgår till 2 300 mnkr. Kommunen har rätt att utnyttja dessa delar för att refinansiera lån som Uppsalahem har med Uppsala kommun. Kortfristiga lån per rapportdatum uppgår till 1 250 mnkr.

Tabellen nedan visar hur kommunens tillgängliga likviditet är fördelad.

Tillgänglig likviditet, Uppsala kommun	2019-12-31	2020-02-29	Utv. 1 mån	Utv. i år
Kassa och bank	527	1 218	852	692
Placeringar	0	0	0	0
Kontokrediter	2 000	2 200	0	200
Lånelöften	700	700	0	0
<b>Summa mnkr:</b>	<b>3 227</b>	<b>4 118</b>	<b>852</b>	<b>892</b>

## 6. Derivatvolym

Räntederivat används för att förändra eller säkra räntan på ett lån utan att behöva förändra villkoren för det underliggande lånet. Hanteringen sker genom ränteswappar, som är ett finansiellt instrument som omvandlar en rörlig ränta till en fast ränta. Tabellen nedan visar nominellt belopp på ingångna derivatavtal för kommunkoncernen samt andelen av skulden som är räntesäkrad genom derivat.

Derivatutnyttjande, kommunkoncern	2019-12-31	2020-02-29	Utv. 1 mån	Utv. i år
Derivatutnyttjande (mnkr)	6 020	6 220	200	200
Derivatautnyttjande som andel av skuld (%)	33,8	34,0	0,2	0,2

Tabellen nedan visar nominellt belopp på ingångna derivatavtal för kommunen samt andelen av skulden som är räntesäkrad genom derivat.

Derivatutnyttjande, Uppsala kommun	2019-12-31	2020-02-29	Utv. 1 mån	Utv. i år
Derivatutnyttjande (mnkr)	2 070	2 370	300	300
Derivatautnyttjande som andel av skuld (%)	13,9	15,2	1,3	1,3

Det lägre derivatutnyttjande förklaras av att kommunen i huvudsak har räntesäkrat skulden genom fasträntelån.

## 7. Valutaexponering

Betalningsflöden i utländsk valuta skall kurssäkras om beloppet i utländsk valuta överstiger motsvarande 200 000 svenska kronor. Internbanken har ingen upplåning i utländsk valuta.

## 8. Borgensåtaganden

Kommunstyrelsen eller Kommunfullmäktige beslutar om borgen utifrån antagna borgensprinciper. Information om kapitalskuld för befintliga borgensåtaganden inhämtas årsvis per 31 december från bankerna.

Vid utgången av 2019 uppgick kapitalskulden för borgensåtaganden till 1 161 mnkr. 800 mnkr utgörs av borgen kommunen ställt för ett kommunalt bolags upplåning genom Kommuninvest, samt högst 315 mnkr för en 25-årig borgen för en innebandy- och friidrottsarena. Under år 2020 har inga nya borgensåtaganden ingåtts.

Kapitalskuld för borgensåtaganden	2018-12-31	2019-12-31
Förlustansvar för småhus	1	0
Externa föreningar och företag	336	357
Pensionsförpliktelser	4	4
Kommunala bolag	800	800
<b>Summa mnkr</b>	<b>1 141</b>	<b>1 161</b>

## 9. Pensionsstiftelsen

Sedan juni 2014 förvaltas finansiella placeringar om 309 mnkr för framtida pensionsutbetalningar genom Uppsala läns pensionsstiftelse. I april 2017 placerades ytterligare 219 mnkr i pensionsstiftelsen. Finansiella placeringar får ske i aktier, aktiefonder, obligationer, räntefonder och blandfonder samt i alternativa investeringar.

Avkastningen för år 2020 uppgår till minus 2,9 %. Per rapportdatum uppgick marknadsvärdet till 629,5 mnkr jämfört med 647,8 mnkr vid inledningen av året.

Datum:  
2020-04-22

Diarienummer:  
KSN-2020-00622

Handläggare:

David Arnell, Eva Hermansson Flodin, Jonas Stjernberg

## **Finansrapport mars 2020, Uppsala kommun- och koncern**



## Uppföljning nyckeltal Uppsala kommunkoncern

Kommunkoncernens totala externa upplåning, bruttoskuld, uppgick per rapportdatum till 17 915 mnkr vilket är 400 mnkr lägre än föregående månad. Minskningen förklaras av de lån som återbetalades under mars och förfinansierades i slutet av februari.

Bruttoskulden är fördelad mellan Uppsala kommun 15 615 mnkr, Uppsalahem 1 500 mnkr och Uppsala kommun Skolfastigheter 800 mnkr. Nettoskulden har ökat med 391 mnkr sedan föregående månad till följd av koncernens banktillgodoavanden minskat mer än vad bruttoskulden gjort under samma period.

Nyckeltal extern skuld, kommunkoncern	Not	2019-12-31	2020-03-31	Utv. 1 mån	Utv. i år
Extern upplåning, bruttoskuld (mnkr)	1	17 815	17 915	-400	100
Aktuell genomsnittlig ränta (%)	1	0,92	0,92	0,01	0,00
Nettoskuld (mnkr)	1	16 982	17 381	391	399
Extern upplåning andel kapitalförfall inom 1 år (%)	3	23,3	19,2	-2,6	-4,0
Extern upplåning kapitalbindningstid (år)	3	2,84	2,91	0,09	0,07
Extern upplåning räntebindningstid (år)	4	2,78	2,81	0,11	0,03
Tillgänglig likviditet (mnkr)	5	6 033	5 934	-791	-99
Derivatvolym andel av extern skuld (%)	6	33,8	34,7	0,76	0,9

## Uppföljning nyckeltal Uppsala kommun

Uppsala kommuns totala externa upplåning, bruttoskuld, uppgick per rapportdatum till 15 615 mnkr, vilket är oförändrat jämfört med föregående månad. Under innevarande år har skulden ökat med 700 mnkr vilket i sin helhet förklaras av ökad vidareutlåning till bolagen. Nettoskulden har ökat med 685 mnkr sedan föregående månad till följd av koncernens banktillgodoavanden minskat beroende på bl.a. tidigare lagda leverantörsbetalningar.

Nyckeltal och uppföljning Uppsala kommun	Not	2019-12-31	2020-03-31	Utv. 1 mån	Utv. i år
Extern upplåning, bruttoskuld (mnkr)	1	14 915	15 615	0	700
Aktuell genomsnittlig ränta (%)	1	0,55	0,60	0,01	0,05
Nettoskuld (mnkr)	1	14 389	15 082	685	694
Utlåning till kommunala bolag (mnkr)	2	16 974	17 575	-99	601
Extern upplåning andel kapitalförfall inom 1 år (%)	3	19,1	17,6	-1	-1,5
Extern upplåning kapitalbindningstid (år)	3	3,06	3,06	0	0,00
Extern upplåning räntebindningstid (år)	4	2,01	2,05	0	0,04
Tillgänglig likviditet (mnkr)	5	3 227	3 433	-685	206
Derivatvolym andel av extern skuld (%)	6	13,9	15,2	0	1,3
Valutaexponering (mnkr)	7	0	0	0	0
Borgensåtaganden kapitalskuld (mnkr)	8	1 161	1 161	0	0
Marknadsvärde Pensionsstiftelsen (mnkr)	9	648	585	-44	-62

## NOTER FINANSRAPPORT

### 1. Extern upplåning och snittränta

Kommunkoncernens externa upplåning sker via egna marknadsprogram genom certifikat (korta lån) och obligationer (långa lån). Utöver egna marknadsprogram sker upplåning genom Kommuninvest, Europeiska Investeringsbanken (EIB) och Nordiska Investeringsbanken (NIB). Tabellen nedan visar kommunkoncernens bruttoskuld, nettoskuld och fördelning av skulden.

Låneskuld Uppsala kommunkoncern	2019-12-31	2020-03-31	Utv. 1 mån	Utv. i år
Obligationslån	7 300	7 600	-300	300
Certifikatslån	2 050	1 650	-100	-400
Lån Kommuninvest	7 765	7 965	0	200
Lån EIB & NIB	700	700	0	0
<b>Summa bruttoskuld(mnkr):</b>	<b>17 815</b>	<b>17 915</b>	<b>-400</b>	<b>100</b>
Banktillgodohavanden och placeringar (mnkr)	833	534	-791	-299
Nettoskuld (mnkr)	16 982	17 381	391	399

Tabellen nedan visar Uppsala kommuns bruttoskuld, nettoskuld samt fördelning av skulden.

Låneskuld Uppsala kommun	2019-12-31	2020-03-31	Utv. 1 mån	Utv. i år
Obligationslån (ram 8 000mnkr)	5 700	6 300	0	600
Certifikat (ram 5 000mnkr)	1 550	1 450	0	-100
Lån Kommuninvest	6 965	7 165	0	200
Lån EIB	300	300	0	0
Lån NIB ( ram 600 mnkr)	400	400	0	0
<b>Summa(mnkr):</b>	<b>14 915</b>	<b>15 615</b>	<b>0</b>	<b>700</b>
Banktillgodohavanden och placeringar (mnkr)	526,5	533	-685	7
Nettoskuld (mnkr)	14 389	15 082	685	694

Grafen nedan visar historiska räntor från slutet av 2015 till rapportdatum, samt marknadens prissättning till slutet av 2021. 3M Stibor bestämmer räntan för rörliga lån medan ränteswappar bestämmer priset för att säkra en rörlig ränta till fast ränta. Riksbankens prognos för reporäntan indikerar att nästa höjning sker i slutet av 2021.

Historiska och prognostiserade räntor



Tabellen nedan visar aktuell genomsnittlig ränta för Kommunkoncernen och för Uppsala kommun. Kommunens lägre ränta jämfört med koncernen förklaras framförallt av att kommunen vidareförmedlat lån med rörlig ränta till Uppsalahem som sedan räntesäkrat lånen i eget namn.

Aktuell genomsnittlig ränta (%)	2019-12-31	2020-03-31	Utv. 1 mån	Utv. i år
Uppsala kommunkoncern (%)	0,92	0,92	0,01	0,00
Uppsala kommun (%)	0,55	0,6	0,01	0,05

## 2. Utlåning till kommunala bolag

Bolagens upplåning sker inom de limiter och till de villkor om räntetillägg och borgensavgifter som kommunstyrelsen beslutat.

Upplåning sker huvudsakligen genom reversutlåning (lån) från kommunens internbank. Uppsalahem och Skolfastigheter har även externa lån i eget namn. Bolagen har även checkräkningskrediter knutna till koncernkontosystemet för att möta variationer i likviditetsflöden.

Per rapportdatum uppgick bolagens upplåning, exklusive saldo på koncernkontot till 19 876 mnkr varav internbankens utlåning utgjorde 17 575 mnkr. Internbankens nettoutlåning till bolagen genom koncernkontot uppgick till 65 mnkr.

Tabellen nedan visar följande:

- 1) Bolagens aktuella genomsnittliga ränta exkl. koncernkontot baserat på lån i (2)
- 2) Bolagens interna lån via internbanken samt lån i eget namn.
- 3) Bolagens koncernkontoutnyttjande, negativt tal är ett tillgodohavande och positivt tal är lån genom koncernkontot.
- 4) Summan av lån (2) och lån koncernkontot (3).
- 5) Förändringen av bolagens lånevolym under året.
- 6) Kommunstyrelsens beslutade lånelimit för året.

	Aktuell genomsnittlig ränta (1)	Lån 20-03-31 (2)	Lån 19-12-31 (2)	Lån koncernkonto 20-03-31 (3)	Lån koncernkonto 19-12-31 (3)	Total nettoupplåning 20-03-31 (4)	Total nettoupplåning 19-12-31 (4)	Förändring nettoupplåning 2020 (5)	Total lånelimit 2020 (6)
<b>Kommunalt bolag</b>									
Uppsalahem AB*	1,38%	6 950	7 250	70,5	6,3	7 020	7 256	69	8 000
Uppsala kommun Skolfastigheter AB **	1,34%	5 320	5 319	-126,9	86,0	5 193	5 405	-212	6 119
Uppsala Vatten och Avfall AB	1,26%	1 879	1 879	52,5	45,6	1 931	1 925	7	2 400
Uppsala Stadshus AB	0,94%	1 675	1 675	-13,9	0,8	1 661	1 676	-15	1 975
UK Sport- och Rekreativfastigheter AB	1,28%	1 502	1 352	37,9	111,9	1 540	1 464	76	1 832
Uppsala kommuns Fastighets AB	1,22%	670	720	60,9	-3,8	731	716	15	965
AB Uppsala kommun industrihus	1,25%	600	600	63,1	79,3	663	679	-16	860
Fyrishov AB	0,90%	300	300	-10,2	-4,5	290	296	-6	400
UK Förvaltningsfastigheter AB	1,05%	830	630	-52,0	27,8	778	658	120	1 160
Uppsala Parkering AB	1,30%	150	150	8,6	-4,4	159	146	13	280
Uppsala konsert och Kongress AB				-4,4	6,2	-4	6	-11	15
Nya Destination Uppsala AB				-31,4	-9,5	-31	-9	-22	0
AB Uppsala Stadsteater				6,9	6,9	7	7	0	20
Uppsala R2 AB				-0,1	-0,1	0	0	0	0
Uppsala bostadsförmedling AB				4,1	0,8	4	1	3	20
<b>Summa kommunala bolag (mnkr)</b>		<b>19 876</b>	<b>19 875</b>	<b>65</b>	<b>349</b>	<b>19 941</b>	<b>20 224</b>	<b>22</b>	<b>24 046</b>

\*Uppsalahem AB har lån i eget namn om 1 500 mnkr. Bolaget har sålt placeringar i feb och mars vilket är beaktat i nettoupplåningen för 2020

\*\* Uppsala kommun Skolfastigheter AB har lån i eget namn om 800 mnkr

### 3. Andel kapitalförfall inom 1 år och kapitalbindningstid

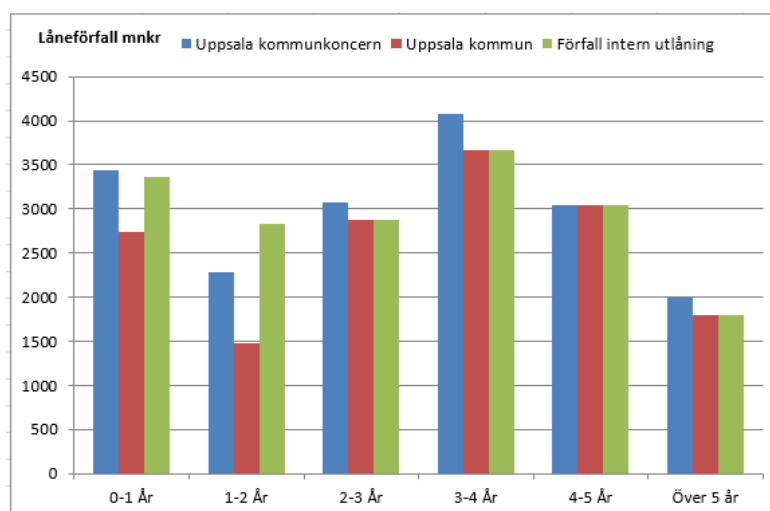
Enligt de finansiella riktlinjerna ska låneskuldens genomsnittliga kapitalbindningstid vara minst 2 år och andelen låneförfall inom 12 månader ska max uppgå till 40 %. Tabellen nedan visar kommunkoncernens genomsnittliga kapitalbindningstid och andel låneförfall inom 12 månader.

Uppsala kommunkoncern	2019-12-31	2020-03-31	Utv. 1 mån	Utv. i år
Extern upplåning andel kapitalförfall inom 1 år (%)	23,3	19,2	-2,62	-4,04
Extern upplåning kapitalbindningstid (år)	2,84	2,91	0,09	0,07

Tabellen nedan visar kommunens genomsnittliga kapitalbindningstid och andel låneförfall inom 12 månader.

Uppsala kommun	2019-12-31	2020-03-31	Utv. 1 mån	Utv. i år
Extern upplåning andel kapitalförfall inom 1 år (%)	19,1	17,6	-1,02	-1,47
Extern upplåning kapitalbindningstid (år)	3,06	3,06	0,05	0,00

Enligt de finansiella riktlinjerna ska kommunkoncernens låneförfall i möjligaste mån spridas över tid för att begränsa refinansieringsrisken. I bilden nedan visar de röda staplarna låneförfallen för kommunens externa upplåning, de gröna staplarna låneförfallen för kommunens interna vidareutlåning och de blå staplarna visar låneförfallen för koncernens externa upplåning.



### 4. Räntebindningstid

Den genomsnittliga räntebindningstiden för kommunkoncernens externa skuldportfölj ska vara mellan 1,5 – 4 år enligt de finansiella riktlinjerna. Tabellen nedan visar räntebindningstiden för kommunkoncernen och kommunen.

Räntebindningstid	2019-12-31	2020-03-31	Utv. 1 mån	Utv. i år
Uppsala kommunkoncern (år)	2,78	2,81	0,11	0,03
Uppsala kommun (år)	2,01	2,05	0,06	0,04

Kommunens kortare räntebindningstid förklaras av att kommunen vidareförmedlat lån till rörlig ränta till Uppsalahem som sedan räntesäkrat lånet i eget namn.

## 5. Tillgänglig likviditet

Likviditetsreserven i kommunen, avsedd för hela kommunkoncernen, ska säkerställa upplåning när annan finansiering ej är möjlig. Tabellen nedan visar hur kommunkoncernens tillgängliga likviditet är fördelad. Placeringar har minskat och likviditeten har använts till att återbetala certifikat.

Tillgänglig likviditet, kommunkoncern	2019-12-31	2020-03-31	Utv. 1 mån	Utv. i år
Kassa och bank	531	534	0	3
Placeringar	302	0	-102	-302
Kontokrediter	2 200	2 400	0	200
Lånelöften*	3 000	3 000	0	0
<b>Summa mnkr:</b>	<b>6 033</b>	<b>5 934</b>	<b>-102</b>	<b>-99</b>

\*Uppsalahems lånelöften uppgår till 2 300 mnkr. Kommunen har rätt att utnyttja dessa delar för att refinansiera lån som Uppsalahem har med Uppsala kommun. Kortfristiga lån per rapportdatum uppgår till 1 250 mnkr.

Tabellen nedan visar hur kommunens tillgängliga likviditet är fördelad.

Tillgänglig likviditet, Uppsala kommun	2019-12-31	2020-03-31	Utv. 1 mån	Utv. i år
Kassa och bank	527	533	-685	7
Placeringar	0	0	0	0
Kontokrediter	2 000	2 200	0	200
Lånelöften	700	700	0	0
<b>Summa mnkr:</b>	<b>3 227</b>	<b>3 433</b>	<b>-685</b>	<b>207</b>

## 6. Derivatvolym

Räntederivat används för att förändra eller säkra räntan på ett lån utan att behöva förändra villkoren för det underliggande lånet. Hanteringen sker genom ränteswappar, som är ett finansiellt instrument som omvandlar en rörlig ränta till en fast ränta. Tabellen nedan visar nominellt belopp på ingångna derivatavtal för kommunkoncernen samt andelen av skulden som är räntesäkrad genom derivat.

Derivatutnyttjande, kommunkoncern	2019-12-31	2020-03-31	Utv. 1 mån	Utv. i år
Derivatutnyttjande (mnkr)	6 020	6 220	0	200
Derivatautnyttjande som andel av skuld (%)	33,8	34,7	0,8	0,9

Tabellen nedan visar nominellt belopp på ingångna derivatavtal för kommunen samt andelen av skulden som är räntesäkrad genom derivat.

Derivatutnyttjande, Uppsala kommun	2019-12-31	2020-03-31	Utv. 1 mån	Utv. i år
Derivatutnyttjande (mnkr)	2 070	2 370	0	300
Derivatautnyttjande som andel av skuld (%)	13,9	15,2	0,0	1,3

Det lägre derivatutnyttjande förklaras av att kommunen i huvudsak har räntesäkrat skulden genom fasträntelån.

## 7. Valutaexponering

Betalningsflöden i utländsk valuta skall kurssäkras om beloppet i utländsk valuta överstiger motsvarande 200 000 svenska kronor. Internbanken har ingen upplåning i utländsk valuta.

## 8. Borgensåtaganden

Kommunstyrelsen eller Kommunfullmäktige beslutar om borgen utifrån antagna borgensprinciper. Information om kapitalskuld för befintliga borgensåtaganden inhämtas årsvis per 31 december från bankerna.

Vid utgången av 2019 uppgick kapitalskulden för borgensåtaganden till 1 161 mnkr. 800 mnkr utgörs av borgen kommunen ställt för ett kommunalt bolags upplåning genom Kommuninvest, samt högst 315 mnkr för en 25-årig borgen för en innebandy- och friidrottsarena. Under år 2020 har inga nya borgensåtaganden ingåtts.

Kapitalskuld för borgensåtaganden	2018-12-31	2019-12-31
Förlustansvar för småhus	1	0
Externa föreningar och företag	336	357
Pensionsförpliktelser	4	4
Kommunala bolag	800	800
<b>Summa mnkr</b>	<b>1 141</b>	<b>1 161</b>

## 9. Pensionsstiftelsen

Sedan juni 2014 förvaltas finansiella placeringar om 309 mnkr för framtida pensionsutbetalningar genom Uppsala läns pensionsstiftelse. I april 2017 placerades ytterligare 219 mnkr i pensionsstiftelsen. Finansiella placeringar får ske i aktier, aktiefonder, obligationer, räntefonder och blandfonder samt i alternativa investeringar.

Avkastningen för år 2020 uppgår till minus 9,7 %. Per rapportdatum uppgick marknadsvärdet till 585,5 mnkr jämfört med 647,8 mnkr vid inledningen av året.

Datum:  
2020-06-01

Diarienummer:  
KSN-2020-00622

Handläggare:

David Arnell, Eva Hermansson Flodin, Jonas Stjernberg

## **Finansrapport april 2020, Uppsala kommun- och koncern**

## Uppföljning nyckeltal Uppsala kommunkoncern

Kommunkoncernens totala externa upplåning, bruttoskuld, uppgick per rapportdatum till 17 565 mnkr vilket är 350 mnkr lägre än föregående månad. Minskningen förklaras till stor del av att likviditet från en fastighetsförsäljning har använts för att amortera lån. Bruttoskulden är fördelad mellan Uppsala kommun 15 465 mnkr, Uppsalahem 1 300 mnkr och Uppsala kommun Skolfastigheter 800 mnkr.

Nyckeltal extern skuld, kommunkoncern	Not	2019-12-31	2020-04-30	Utv. 1 mån	Utv. i år
Extern upplåning, bruttoskuld (mnkr)	1	17 815	17 565	-350	-250
Aktuell genomsnittlig ränta (%)	1	0,92	0,93	0,01	0,01
Nettoskuld (mnkr)	1	16 982	17 045	-336	63
Extern upplåning andel kapitalförfall inom 1 år (%)	3	23,3	17,3	-2,0	-6,0
Extern upplåning kapitalbindningstid (år)	3	2,84	2,98	0,07	0,14
Extern upplåning räntebindningstid (år)	4	2,78	2,87	0,06	0,09
Tillgänglig likviditet (mnkr)	5	6 033	5 920	-14	-113
Derivatvolym andel av extern skuld (%)	6	33,8	34,3	-0,45	0,5

## Uppföljning nyckeltal Uppsala kommun

Uppsala kommuns totala externa upplåning, bruttoskuld, uppgick per rapportdatum till 15 465 mnkr, vilket är en minskning med 150 föregående månad. Den lägre skuldminskningen jämfört med koncernen förklaras av att lån i Uppsalahem om 200 mnkr refinansierats genom kommunen.

Nyckeltal och uppföljning Uppsala kommun	Not	2019-12-31	2020-04-30	Utv. 1 mån	Utv. i år
Extern upplåning, bruttoskuld (mnkr)	1	14 915	15 465	-150	550
Aktuell genomsnittlig ränta (%)	1	0,55	0,61	0,01	0,06
Nettoskuld (mnkr)	1	14 389	14 950	-132	562
Utlåning till kommunala bolag (mnkr)	2	16 974	17 425	-150	451
Extern upplåning andel kapitalförfall inom 1 år (%)	3	19,1	16,4	-1	-2,7
Extern upplåning kapitalbindningstid (år)	3	3,06	3,11	0	0,05
Extern upplåning räntebindningstid (år)	4	2,01	2,12	0	0,11
Tillgänglig likviditet (mnkr)	5	3 227	3 415	-18	188
Derivatvolym andel av extern skuld (%)	6	13,9	14,7	-1	0,8
Valutaexponering (mnkr)	7	0	0	0	0
Borgensåtaganden kapitalskuld (mnkr)	8	1 161	1 161	0	0
Marknadsvärde Pensionsstiftelsen (mnkr)	9	648	611	26	-37



## NOTER FINANSRAPPORT

### 1. Extern upplåning och snittränta

Kommunkoncernens externa upplåning sker via egna marknadsprogram genom certifikat (korta lån) och obligationer (långa lån). Utöver egna marknadsprogram sker upplåning genom Kommuninvest, Europeiska Investeringsbanken (EIB) och Nordiska Investeringsbanken (NIB). Tabellen nedan visar kommunkoncernens bruttoskuld, nettoskuld och fördelning av skulden.

Låneskuld Uppsala kommunkoncern	2019-12-31	2020-04-30	Utv. 1 mån	Utv. i år
Obligationslån	7 300	7 400	-200	100
Certifikatslån	2 050	1 500	-150	-550
Lån Kommuninvest	7 765	7 965	0	200
Lån EIB & NIB	700	700	0	0
<b>Summa bruttoskuld(mnkr):</b>	<b>17 815</b>	<b>17 565</b>	<b>-350</b>	<b>-250</b>
Banktillgodohavanden och placeringar (mnkr)	833	520	-14	-313
Nettoskuld (mnkr)	16 982	17 045	-336	63

Tabellen nedan visar Uppsala kommuns bruttoskuld, nettoskuld samt fördelning av skulden.

Låneskuld Uppsala kommun	2019-12-31	2020-04-30	Utv. 1 mån	Utv. i år
Obligationslån (ram 8 000mnkr)	5 700	6 100	-200	400
Certifikat (ram 5 000mnkr)	1 550	1 500	50	-50
Lån Kommuninvest	6 965	7 165	0	200
Lån EIB	300	300	0	0
Lån NIB (ram 600 mnkr)	400	400	0	0
<b>Summa(mnkr):</b>	<b>14 915</b>	<b>15 465</b>	<b>-150</b>	<b>550</b>
Banktillgodohavanden och placeringar (mnkr)	526,5	515	-18	-12
Nettoskuld (mnkr)	14 389	14 950	-132	562

Grafen nedan visar historiska räntor från slutet av 2015 till rapportdatum, samt marknadens prissättning till slutet av 2021. 3M Stibor bestämmer räntan för rörliga lån medan ränteswappar bestämmer priset för att säkra en rörlig ränta till fast ränta. Riksbankens prognos för reporäntan indikerar att nästa höjning sker i slutet av 2021.

Historiska och prognostiserade räntor



Tabellen nedan visar aktuell genomsnittlig ränta för Kommunkoncernen och för Uppsala kommun. Kommunens lägre ränta jämfört med koncernen förklarar framförallt av att kommunen vidareförmedlat lån med rörlig ränta till Uppsalahem som sedan räntesäkrat lånen i eget namn.

Aktuell genomsnittlig ränta (%)	2019-12-31	2020-04-30	Utv. 1 mån	Utv. i år
Uppsala kommunkoncern (%)	0,92	0,93	0,01	0,01
Uppsala kommun (%)	0,55	0,61	0,01	0,06

## 2. Utlåning till kommunala bolag

Bolagens upplåning sker inom de limiter och till de villkor om räntetillägg och borgensavgifter som kommunstyrelsen beslutat.

Upplåning sker huvudsakligen genom reversutlåning (lån) från kommunens internbank. Uppsalahem och Skolfastigheter har även externa lån i eget namn. Bolagen har även checkräkningskrediter knutna till koncernkontosystemet för att möta variationer i likviditetsflöden.

Per rapportdatum uppgick bolagens upplåning, exklusive saldo på koncernkontot till 19 525 mnkr varav internbankens utlåning utgjorde 17 425 mnkr. Internbankens nettoutlåning till bolagen genom koncernkontot uppgick till 33 mnkr. Uppsala Stadshus Holding AB har under månaden lagts till i koncernkontot och bolaget har 284,5 mnkr i likvida medel på kontot som hänförs till fastighetsförsäljningen. Tabellen nedan visar följande:

- 1) Bolagens aktuella genomsnittliga ränta exkl. koncernkontot baserat på lån i (2)
- 2) Bolagens interna lån via internbanken samt lån i eget namn.
- 3) Bolagens koncernkontoutnyttjande, negativt tal är ett tillgodohavande och positivt tal är lån genom koncernkontot.
- 4) Summan av lån (2) och lån koncernkontot (3).
- 5) Förändringen av bolagens lånevolym under året.
- 6) Kommunstyrelsens beslutade lånelimit för året.

	Aktuell genomsnittlig ränta (1)	Lån		Lån koncernkonto		Total nettoupplåning	Total nettoupplåning	Förändring nettoupplåning	Total lånelimit
		20-04-30 (2)	19-12-31 (2)	20-04-30 (3)	19-12-31 (3)	20-04-30 (4)	19-12-31 (4)	lånning 2020 (5)	2020 (6)
<b>Kommunalt bolag</b>									
Uppsalahem AB*	1,37%	6 900	7 250	71,5	6,3	6 971	7 256	20	8 000
Uppsala kommun Skolfastigheter AB**	1,35%	5 319	5 319	-81,0	86,0	5 238	5 405	-167	6 119
Uppsala Vatten och Avfall AB	1,26%	1 879	1 879	88,4	45,6	1 967	1 925	43	2 400
Uppsala Stadshus AB	0,96%	1 575	1 675	-161,8	0,8	1 413	1 676	-263	1 975
UK Sport- och Rekreativfastigheter AB	1,28%	1 502	1 352	57,2	111,9	1 559	1 464	95	1 832
Uppsala kommuns Fastighets AB	1,20%	570	720	170,6	-3,8	741	716	24	965
AB Uppsala kommun industrihus	1,41%	520	600	167,6	79,3	688	679	8	860
Fyrishov AB	0,90%	300	300	-8,6	-4,5	291	296	-4	400
UK Förvaltningsfastigheter AB	1,05%	830	630	-2,8	27,8	827	658	169	1 160
Uppsala Parkering AB	1,47%	130	150	26,1	-4,4	156	146	10	280
Uppsala konsert och Kongress AB				1,0	6,2	1	6	-5	15
Nya Destination Uppsala AB				-19,7	-9,5	-20	-9	-10	0
AB Uppsala Stadsteater				5,1	6,9	5	7	-2	20
Uppsala R2 AB				-0,1	-0,1	0	0	0	0
Uppsala Stadshus Holding AB				-284,5	0,0	-285			
Uppsala bostadsförmedling AB				4,0	0,8	4	1	3	20
<b>Summa kommunala bolag (mnkr)</b>		<b>19 525</b>	<b>19 875</b>	<b>33</b>	<b>349</b>	<b>19 558</b>	<b>20 224</b>	<b>-77</b>	<b>24 046</b>

\*Uppsalahem AB har lån i eget namn om 1 300 mnkr. Bolaget har sålt placeringar i feb och mars vilket är beaktat i nettoupplåningen för 2020

\*\* Uppsala kommun Skolfastigheter AB har lån i eget namn om 800 mnkr

### 3. Andel kapitalförfall inom 1 år och kapitalbindningstid

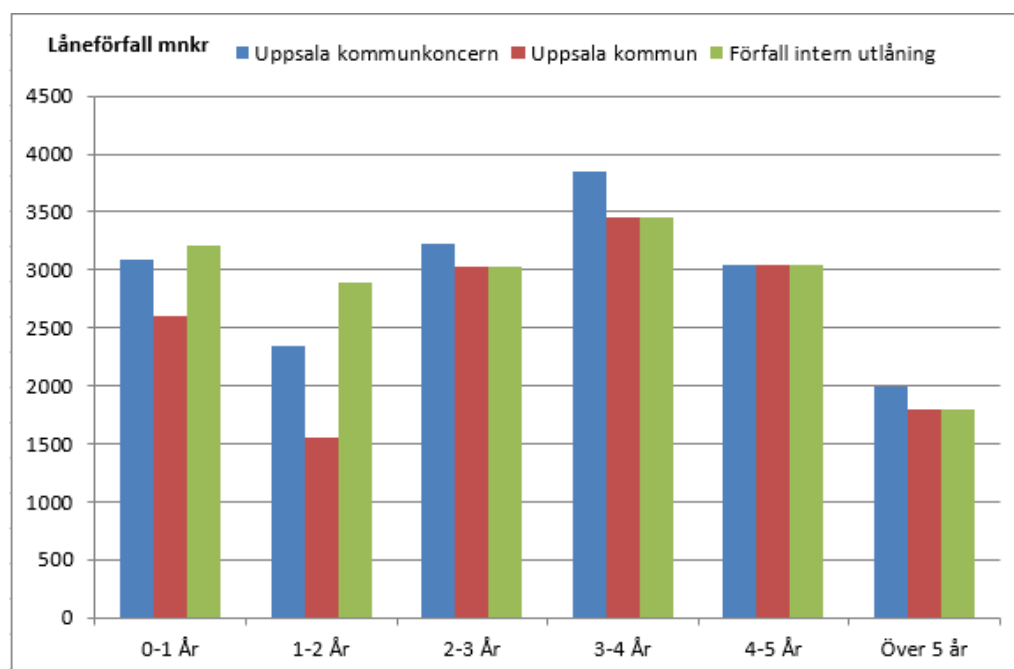
Enligt de finansiella riktlinjerna ska låneskuldens genomsnittliga kapitalbindningstid vara minst 2 år och andelen låneförfall inom 12 månader ska max uppgå till 40 %. Tabellen nedan visar kommunkoncernens genomsnittliga kapitalbindningstid och andel låneförfall inom 12 månader.

Uppsala kommunkoncern	2019-12-31	2020-04-30	Utv. 1 mån	Utv. i år
Extern upplåning andel kapitalförfall inom 1 år (%)	23,3	17,3	-1,98	-6,02
Extern upplåning kapitalbindningstid (år)	2,84	2,98	0,07	0,14

Tabellen nedan visar kommunens genomsnittliga kapitalbindningstid och andel låneförfall inom 12 månader.

Uppsala kommun	2019-12-31	2020-04-30	Utv. 1 mån	Utv. i år
Extern upplåning andel kapitalförfall inom 1 år (%)	19,1	16,4	-1,22	-2,69
Extern upplåning kapitalbindningstid (år)	3,06	3,11	0,05	0,05

Enligt de finansiella riktlinjerna ska kommunkoncernens låneförfall i möjligaste mån spridas över tid för att begränsa refinansieringsrisken. I bilden nedan visar de röda staplarna låneförfallen för kommunens externa upplåning, de gröna staplarna låneförfallen för kommunens interna vidareutlåning och de blå staplarna visar låneförfallen för koncernens externa upplåning.



### 4. Räntebindningstid

Den genomsnittliga räntebindningstiden för kommunkoncernens externa skuldportfölj ska vara mellan 1,5 – 4 år enligt de finansiella riktlinjerna. Tabellen nedan visar räntebindningstiden för kommunkoncernen och kommunen.

Räntebindningstid	2019-12-31	2020-04-30	Utv. 1 mån	Utv. i år
Uppsala kommunkoncern (år)	2,78	2,87	0,06	0,09
Uppsala kommun (år)	2,01	2,12	0,07	0,11

Kommunens kortare räntebindningstid förklaras av att kommunen vidareförmedlat lån till rörlig ränta till Uppsalahem som sedan räntesäkrat lånet i eget namn.

## 5. Tillgänglig likviditet

Likviditetsreserven i kommunen, avsedd för hela kommunkoncernen, ska säkerställa upplåning när annan finansiering ej är möjlig. Tabellen nedan visar hur kommunkoncernens tillgängliga likviditet är fördelad. Placeringar har minskat och likviden har använts till att återbetala certifikat.

Tillgänglig likviditet, kommunkoncern	2019-12-31	2020-04-30	Utv. 1 mån	Utv. i år
Kassa och bank	531	520	-14	-11
Placeringar	302	0	0	-302
Kontokrediter	2 200	2 400	0	200
Lånelöften*	3 000	3 000	0	0
<b>Summa mnkr:</b>	<b>6 033</b>	<b>5 920</b>	<b>-14</b>	<b>-113</b>

\*Uppsalahems lånelöften uppgår till 2 300 mnkr. Kommunen har rätt att utnyttja dessa delar för att refinansiera lån som Uppsalahem har med Uppsala kommun. Kortfristiga lån per rapportdatum uppgår till 1 400 mnkr.

Tabellen nedan visar hur kommunens tillgängliga likviditet är fördelad.

Tillgänglig likviditet, Uppsala kommun	2019-12-31	2020-04-30	Utv. 1 mån	Utv. i år
Kassa och bank	527	515	-18	-12
Placeringar	0	0	0	0
Kontokrediter	2 000	2 200	0	200
Lånelöften	700	700	0	0
<b>Summa mnkr:</b>	<b>3 227</b>	<b>3 415</b>	<b>-18</b>	<b>189</b>

## 6. Derivatvolym

Räntederivat används för att förändra eller säkra räntan på ett lån utan att behöva förändra villkoren för det underliggande lånet. Hanteringen sker genom ränteswappar, som är ett finansiellt instrument som omvandlar en rörlig ränta till en fast ränta. Tabellen nedan visar nominellt belopp på ingångna derivatavtal för kommunkoncernen samt andelen av skulden som är räntesäkrad genom derivat.

Derivatutnyttjande, kommunkoncern	2019-12-31	2020-04-30	Utv. 1 mån	Utv. i år
Derivatutnyttjande (mnkr)	6 020	6 020	-200	0
Derivatautnyttjande som andel av skuld (%)	33,8	34,3	-0,4	0,5

Tabellen nedan visar nominellt belopp på ingångna derivatavtal för kommunen samt andelen av skulden som är räntesäkrad genom derivat.

Derivatutnyttjande, Uppsala kommun	2019-12-31	2020-04-30	Utv. 1 mån	Utv. i år
Derivatutnyttjande (mnkr)	2 070	2 270	-100	200
Derivatautnyttjande som andel av skuld (%)	13,9	14,7	-0,5	0,8

Det lägre derivatutnyttjande förklaras av att kommunen i huvudsak har räntesäkrat skulden genom fasträntelån.

## 7. Valutaexponering

Betalningsflöden i utländsk valuta skall kurssäkras om beloppet i utländsk valuta överstiger motsvarande 200 000 svenska kronor. Internbanken har ingen upplåning i utländsk valuta.

## 8. Borgensåtaganden

Kommunstyrelsen eller Kommunfullmäktige beslutar om borgen utifrån antagna borgensprinciper. Information om kapitalskuld för befintliga borgensåtaganden inhämtas årsvis per 31 december från bankerna.

Vid utgången av 2019 uppgick kapitalskulden för borgensåtaganden till 1 161 mnkr. 800 mnkr utgörs av borgen kommunen ställt för ett kommunalt bolags upplåning genom Kommuninvest, samt högst 315 mnkr för en 25-årig borgen för en innebandy- och friidrottsarena.

Under april 2020 har kommunen, tillsammans med tre andra kommuner, ingått borgensåtagande för ett lån hos Kommuninvest för SKL Kommentus inköpscentral SKI avseende finansiera inköp av skyddsutrustning för Sveriges kommuner. Uppsala kommuns borgensåtagande är 125 mnkr.

Kapitalskuld för borgensåtaganden	2018-12-31	2019-12-31
Förlustansvar för småhus	1	0
Externa föreningar och företag	336	357
Pensionsförpliktelser	4	4
Kommunala bolag	800	800
<b>Summa mnkr</b>	<b>1 141</b>	<b>1 161</b>

## 9. Pensionsstiftelsen

Sedan juni 2014 förvaltas finansiella placeringar om 309 mnkr för framtida pensionsutbetalningar genom Uppsala läns pensionsstiftelse. I april 2017 placerades ytterligare 219 mnkr i pensionsstiftelsen. Finansiella placeringar får ske i aktier, aktiefonder, obligationer, räntefonder och blandfonder samt i alternativa investeringar.

Avkastningen för år 2020 uppgår till minus 5,7 %. Per rapportdatum uppgick marknadsvärdet till 611,1 mnkr jämfört med 647,8 mnkr vid inledningen av året.

Datum:  
2020-06-25

Diarienummer:  
KSN-2020-00622

Handläggare:

David Arnell, Eva Hermansson Flodin, Jonas Stjernberg

## **Finansrapport maj 2020, Uppsala kommun- och koncern**

Postadress: Uppsala kommun, Postadress, 753 75 Uppsala

Besöksadress: Stationsgatan 12

Telefon: 018-727 00 00 (växel)

E-post: Email

[www.uppsala.se](http://www.uppsala.se)

## Uppföljning nyckeltal Uppsala kommunkoncern

Kommunkoncernens totala externa upplåning, bruttoskuld, uppgick per rapportdatum till 17 550 mnkr vilket är 15 mnkr lägre än föregående månad. Bruttoskulden är fördelad mellan Uppsala kommun 15 450 mnkr, Uppsalahem 1 300 mnkr och Uppsala kommun Skolfastigheter 800 mnkr.

Nyckeltal extern skuld, kommunkoncern	Not	2019-12-31	2020-05-31	Utv. 1 mån	Utv. i år
Extern upplåning, bruttoskuld (mnkr)	1	17 815	17 550	-15	-265
Aktuell genomsnittlig ränta (%)	1	0,92	0,90	-0,03	-0,02
Nettoskuld (mnkr)	1	16 982	16 951	-94	-31
Extern upplåning andel kapitalförfall inom 1 år (%)	3	23,3	18,5	1,2	-4,8
Extern upplåning kapitalbindningstid (år)	3	2,84	2,94	-0,04	0,10
Extern upplåning räntebindningstid (år)	4	2,78	2,85	-0,02	0,07
Tillgänglig likviditet (mnkr)	5	6 033	5 999	79	-34
Derivatvolym andel av extern skuld (%)	6	33,8	34,3	0,03	0,5

## Uppföljning nyckeltal Uppsala kommun

Uppsala kommuns totala externa upplåning, bruttoskuld, uppgick per rapportdatum till 15 450 mnkr, vilket är en minskning med 15 mnkr sedan föregående månad.

Nyckeltal och uppföljning Uppsala kommun	Not	2019-12-31	2020-05-31	Utv. 1 mån	Utv. i år
Extern upplåning, bruttoskuld (mnkr)	1	14 915	15 450	-15	535
Aktuell genomsnittlig ränta (%)	1	0,55	0,58	-0,03	0,03
Nettoskuld (mnkr)	1	14 389	14 855	-95	467
Utlåning till kommunala bolag (mnkr)	2	16 974	17 546	121	572
Extern upplåning andel kapitalförfall inom 1 år (%)	3	19,1	17,8	1	-1,3
Extern upplåning kapitalbindningstid (år)	3	3,06	3,08	0	0,02
Extern upplåning räntebindningstid (år)	4	2,01	2,13	0	0,12
Tillgänglig likviditet (mnkr)	5	3 227	3 495	80	268
Derivatvolym andel av extern skuld (%)	6	13,9	14,7	0	0,8
Valutaexponering (mnkr)	7	0	0	0	0
Borgensåtaganden kapitalskuld (mnkr)	8	1 161	1 161	0	0
Marknadsvärde Pensionsstiftelsen (mnkr)	9	648	621	10	-27

## NOTER FINANSRAPPORT

### 1. Extern upplåning och snittränta

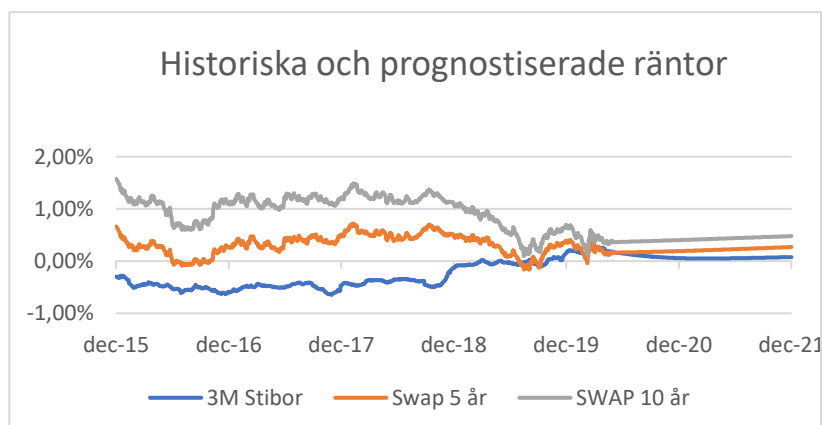
Kommunkoncernens externa upplåning sker via egna marknadsprogram genom certifikat (korta lån) och obligationer (långa lån). Utöver egna marknadsprogram sker upplåning genom Kommuninvest, Europeiska Investeringsbanken (EIB) och Nordiska Investeringsbanken (NIB). Tabellen nedan visar kommunkoncernens bruttoskuld, nettoskuld och fördelning av skulden.

Låneskuld Uppsala kommunkoncern	2019-12-31	2020-05-31	Utv. 1 mån	Utv. i år
Obligationslån	7 300	7 200	-200	-100
Certifikatslån	2 050	1 600	100	-450
Lån Kommuninvest	7 765	8 050	85	285
Lån EIB & NIB	700	700	0	0
<b>Summa bruttoskuld(mnkr):</b>	<b>17 815</b>	<b>17 550</b>	<b>-15</b>	<b>-265</b>
Banktillgodohavanden och placeringar (mnkr)	833	599	79	-234
Nettoskuld (mnkr)	16 982	16 951	-94	-31

Tabellen nedan visar Uppsala kommuns bruttoskuld, nettoskuld samt fördelning av skulden.

Låneskuld Uppsala kommun	2019-12-31	2020-05-31	Utv. 1 mån	Utv. i år
Obligationslån (ram 8 000mnkr)	5 700	5 900	-200	200
Certifikat (ram 5 000mnkr)	1 550	1 600	100	50
Lån Kommuninvest	6 965	7 250	85	285
Lån EIB	300	300	0	0
Lån NIB (ram 600 mnkr)	400	400	0	0
<b>Summa(mnkr):</b>	<b>14 915</b>	<b>15 450</b>	<b>-15</b>	<b>535</b>
Banktillgodohavanden och placeringar (mnkr)	526,5	595	80	69
Nettoskuld (mnkr)	14 389	14 855	-95	467

Grafen nedan visar historiska räntor från slutet av 2015 till rapportdatum, samt marknadens prissättning till slutet av 2021. 3M Stibor bestämmer räntan för rörliga lån medan ränteswappar bestämmer priset för att säkra en rörlig ränta till fast ränta.





Tabellen nedan visar aktuell genomsnittlig ränta för Kommunkoncernen och för Uppsala kommun. Kommunens lägre ränta jämfört med koncernen förklaras framförallt av att kommunen vidareförmedlat lån med rörlig ränta till Uppsalahem som sedan räntesäkrat lånen i eget namn.

Aktuell genomsnittlig ränta (%)	2019-12-31	2020-05-31	Utv. 1 mån	Utv. i år
Uppsala kommunkoncern (%)	0,92	0,90	-0,03	-0,02
Uppsala kommun (%)	0,55	0,58	-0,03	0,03

## 2. Utlåning till kommunala bolag

Bolagens upplåning sker inom de limiter och till de villkor om räntetillägg och borgensavgifter som kommunstyrelsen beslutat.

Upplåning sker huvudsakligen genom reversutlåning (lån) från kommunens internbank. Uppsalahem och Skolfastigheter har även externa lån i eget namn. Bolagen har även checkräkningskrediter knutna till koncernkontosystemet för att möta variationer i likviditetsflöden.

Per rapportdatum uppgick bolagens upplåning, exklusive saldo på koncernkontot till 19 647 mnkr varav internbankens utlåning utgjorde 17 546 mnkr. Internbankens nettoutlåning till bolagen genom koncernkontot uppgick till 117 mnkr. Tabellen nedan visar följande:

- 1) Bolagens aktuella genomsnittliga ränta exkl. koncernkontot baserat på lån i (2)
- 2) Bolagens interna lån via internbanken samt lån i eget namn.
- 3) Bolagens koncernkontoutnyttjande, negativt tal är ett tillgodohavande och positivt tal är lån genom koncernkontot.
- 4) Summan av lån (2) och lån koncernkontot (3).
- 5) Förändringen av bolagens lånevolym under året.
- 6) Kommunstyrelsens beslutade lånelimit för året.

	Aktuell genomsnittlig ränta (1)	Lån 20-05-31 (2)	Lån 19-12-31 (2)	Lån koncernkonto 20-05-31 (3)	Lån koncernkonto 19-12-31 (3)	Total nettoupplåning 20-05-31 (4)	Total nettoupplåning 19-12-31 (4)	Förändring nettoupplåning 2020 (5)	Total lånelimit 2020 (6)
<b>Kommunalt bolag</b>									
Uppsalahem AB*	1,36%	7 000	7 250	29,7	6,3	7 030	7 256	78	8 000
Uppsala kommun Skolfastigheter AB**	1,35%	5 320	5 319	-8,1	86,0	5 312	5 405	-93	6 119
Uppsala Vatten och Avfall AB	1,01%	1 950	1 879	22,2	45,6	1 972	1 925	48	2 400
Uppsala Stadshus AB	0,96%	1 475	1 675	120,0	0,8	1 595	1 676	-81	1 975
UK Sport- och Rekreativfastigheter AB	1,28%	1 502	1 352	36,3	111,9	1 538	1 464	74	1 832
Uppsala kommuns Fastighets AB	1,28%	570	720	159,9	-3,8	730	716	14	965
AB Uppsala kommun industrihus	1,41%	520	600	21,5	79,3	541	679	-138	860
Fyrishov AB	0,90%	300	300	-5,9	-4,5	294	296	-1	400
UK Förvaltningsfastigheter AB	1,05%	830	630	57,7	27,8	888	658	230	1 160
Uppsala Parkering AB	0,96%	180	150	-27,5	-4,4	153	146	7	280
Uppsala konsert och Kongress AB				3,2	6,2	3	6	-3	15
Nya Destination Uppsala AB				-17,9	-9,5	-18	-9	-8	0
AB Uppsala Stadsteater				9,8	6,9	10	7	3	20
Uppsala R2 AB				-0,1	-0,1	0	0	0	0
Uppsala Stadshus Holding AB				-284,5	0,0	-285			
Uppsala bostadsförmedling AB				0,5	0,8	0	1	0	20
<b>Summa kommunala bolag (mnkr)</b>		<b>19 647</b>	<b>19 875</b>	<b>117</b>	<b>349</b>	<b>19 764</b>	<b>20 224</b>	<b>129</b>	<b>24 046</b>

\*Uppsalahem AB har lån i eget namn om 1 300 mnkr. Bolaget har sålt placeringar i feb och mars vilket är beaktat i nettoupplåningen för 2020

\*\* Uppsala kommun Skolfastigheter AB har lån i eget namn om 800 mnkr

### 3. Andel kapitalförfall inom 1 år och kapitalbindningstid

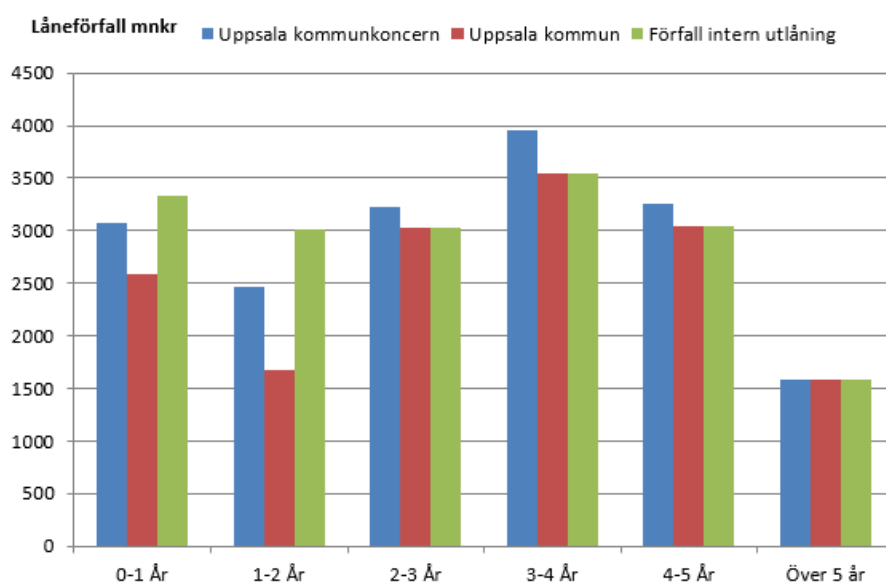
Enligt de finansiella riktlinjerna ska låneskuldens genomsnittliga kapitalbindningstid vara minst 2 år och andelen låneförfall inom 12 månader ska max uppgå till 40 %. Tabellen nedan visar kommunkoncernens genomsnittliga kapitalbindningstid och andel låneförfall inom 12 månader.

Uppsala kommunkoncern	2019-12-31	2020-05-31	Utv. 1 mån	Utv. i år
Extern upplåning andel kapitalförfall inom 1 år (%)	23,3	18,5	1,23	-4,79
Extern upplåning kapitalbindningstid (år)	2,84	2,94	-0,04	0,10

Tabellen nedan visar kommunens genomsnittliga kapitalbindningstid och andel låneförfall inom 12 månader.

Uppsala kommun	2019-12-31	2020-05-31	Utv. 1 mån	Utv. i år
Extern upplåning andel kapitalförfall inom 1 år (%)	19,1	17,8	1,38	-1,31
Extern upplåning kapitalbindningstid (år)	3,06	3,08	-0,03	0,02

Enligt de finansiella riktlinjerna ska kommunkoncernens låneförfall i möjligaste mån spridas över tid för att begränsa refinansieringsrisken. I bilden nedan visar de röda staplarna låneförfallen för kommunens externa upplåning, de gröna staplarna låneförfallen för kommunens interna vidareutlåning och de blå staplarna visar låneförfallen för koncernens externa upplåning.



### 4. Räntebindningstid

Den genomsnittliga räntebindningstiden för kommunkoncernens externa skuldportfölj ska vara mellan 1,5 – 4 år enligt de finansiella riktlinjerna. Tabellen nedan visar räntebindningstiden för kommunkoncernen och kommunen.

Räntebindningstid	2019-12-31	2020-05-31	Utv. 1 mån	Utv. i år
Uppsala kommunkoncern (år)	2,78	2,85	-0,02	0,07
Uppsala kommun (år)	2,01	2,13	0,01	0,12

Kommunens kortare räntebindningstid förklaras av att kommunen vidareförmedlat lån till rörlig ränta till Uppsalahem som sedan räntesäkrat lånet i eget namn.

## 5. Tillgänglig likviditet

Likviditetsreserven i kommunen, avsedd för hela kommunkoncernen, ska säkerställa upplåning när annan finansiering ej är möjlig. Tabellen nedan visar hur kommunkoncernens tillgängliga likviditet är fördelad. Placeringar har minskat och likviden har använts till att återbetala certifikat.

Tillgänglig likviditet, kommunkoncern	2019-12-31	2020-05-31	Utv. 1 mån	Utv. i år
Kassa och bank	531	599	79	68
Placeringar	302	0	0	-302
Kontokrediter	2 200	2 400	0	200
Lånelöften*	3 000	3 000	0	0
<b>Summa mnkr:</b>	<b>6 033</b>	<b>5 999</b>	<b>79</b>	<b>-34</b>

\*Uppsalahems lånelöften uppgår till 2 300 mnkr. Kommunen har rätt att utnyttja dessa delar för att refinansiera lån som Uppsalahem har med Uppsala kommun. Kortfristiga lån per rapportdatum uppgår till 1 500 mnkr.

Tabellen nedan visar hur kommunens tillgängliga likviditet är fördelad.

Tillgänglig likviditet, Uppsala kommun	2019-12-31	2020-05-31	Utv. 1 mån	Utv. i år
Kassa och bank	527	595	80	69
Placeringar	0	0	0	0
Kontokrediter	2 000	2 200	0	200
Lånelöften	700	700	0	0
<b>Summa mnkr:</b>	<b>3 227</b>	<b>3 495</b>	<b>80</b>	<b>269</b>

## 6. Derivatvolym

Räntederivat används för att förändra eller säkra räntan på ett lån utan att behöva förändra villkoren för det underliggande lånet. Hanteringen sker genom ränteswappar, som är ett finansiellt instrument som omvandlar en rörlig ränta till en fast ränta. Tabellen nedan visar nominellt belopp på ingångna derivatavtal för kommunkoncernen samt andelen av skulden som är räntesäkrad genom derivat.

Derivatutnyttjande, kommunkoncern	2019-12-31	2020-05-31	Utv. 1 mån	Utv. i år
Derivatutnyttjande (mnkr)	6 020	6 020	0	0
Derivatautnyttjande som andel av skuld (%)	33,8	34,3	0,0	0,5

Tabellen nedan visar nominellt belopp på ingångna derivatavtal för kommunen samt andelen av skulden som är räntesäkrad genom derivat.

Derivatutnyttjande, Uppsala kommun	2019-12-31	2020-05-31	Utv. 1 mån	Utv. i år
Derivatutnyttjande (mnkr)	2 070	2 270	0	200
Derivatautnyttjande som andel av skuld (%)	13,9	14,7	0,0	0,8

Det lägre derivatutnyttjande förklaras av att kommunen i huvudsak har räntesäkrat skulden genom fasträntelån.

## 7. Valutaexponering

Betalningsflöden i utländsk valuta skall kurssäkras om beloppet i utländsk valuta överstiger motsvarande 200 000 svenska kronor. Internbanken har ingen upplåning i utländsk valuta.

## 8. Borgensåtaganden

Kommunstyrelsen eller Kommunfullmäktige beslutar om borgen utifrån antagna borgensprinciper. Information om kapitalskuld för befintliga borgensåtaganden inhämtas årsvis per 31 december från bankerna.

Vid utgången av 2019 uppgick kapitalskulden för borgensåtaganden till 1 161 mnkr. 800 mnkr utgörs av borgen kommunen ställt för ett kommunalt bolags upplåning genom Kommuninvest, samt högst 315 mnkr för en 25-årig borgen för en innebandy- och friidrottsarena.

Under april 2020 har kommunen, tillsammans med tre andra kommuner, ingått borgensåtagande för ett lån hos Kommuninvest för SKL Kommentus inköpscentral SKI avseende finansiera inköp av skyddsutrustning för Sveriges kommuner. Uppsala kommuns borgensåtagande är 125 mnkr.

Kapitalskuld för borgensåtaganden	2018-12-31	2019-12-31
Förlustansvar för småhus	1	0
Externa föreningar och företag	336	357
Pensionsförpliktelser	4	4
Kommunala bolag	800	800
<b>Summa mnkr</b>	<b>1 141</b>	<b>1 161</b>

## 9. Pensionsstiftelsen

Sedan juni 2014 förvaltas finansiella placeringar om 309 mnkr för framtida pensionsutbetalningar genom Uppsala läns pensionsstiftelse. I april 2017 placerades ytterligare 219 mnkr i pensionsstiftelsen. Finansiella placeringar får ske i aktier, aktiefonder, obligationer, räntefonder och blandfonder samt i alternativa investeringar.

Avkastningen för år 2020 uppgår till minus 4,3 %. Per rapportdatum uppgick marknadsvärdet till 620,5 mnkr jämfört med 647,8 mnkr vid inledningen av året.

Kommunledningskontoret  
**Finansrapport**

Datum:  
2020-08-12

Diarienummer:  
KSN-2020-00622

Handläggare:  
David Arnell  
Jonas Stjernberg  
Eva Hermansson-Flodin

# Finansrapport per juni 2020, Uppsala kommun- och koncern

## Uppföljning nyckeltal Uppsala kommunkoncern

Kommunkoncernens totala externa upplåning, bruttoskuld, uppgick per rapportdatum till 17 550 mnkr oförändrat sedan föregående månad. Bruttoskulden är fördelad mellan Uppsala kommun 15 450 mnkr, Uppsalahem 1 300 mnkr och Uppsala kommun Skolfastigheter 800 mnkr. Nettoskulden har minskat med 128 mnkr vilket till stor del förklaras av fastighetsförsäljningar.

Nyckeltal extern skuld, kommunkoncern	Not	2019-12-31	2020-06-30	Utv. 1 mån	Utv. i år
Extern upplåning, bruttoskuld (mnkr)	1	17 815	17 550	0	-265
Aktuell genomsnittlig ränta (%)	1	0,92	0,91	0	-0,01
Nettoskuld (mnkr)	1	16 982	16 823	-128	-159
Extern upplåning andel kapitalförfall inom 1 år (%)	3	23,3	18,7	0	-4,6
Extern upplåning kapitalbindningstid (år)	3	2,84	2,97	0	0,13
Extern upplåning räntebindningstid (år)	4	2,78	2,90	0	0,12
Tillgänglig likviditet (mnkr)	5	6 033	6 127	128	94
Derivatvolym andel av extern skuld (%)	6	33,8	34,9	1	1,1

## Uppföljning nyckeltal Uppsala kommun

Uppsala kommuns totala externa upplåning, bruttoskuld, uppgick per rapportdatum till 15 450 mnkr, vilket är oförändrat sedan föregående månad.

Nyckeltal och uppföljning Uppsala kommun	Not	2019-12-31	2020-06-30	Utv. 1 mån	Utv. i år
Extern upplåning, bruttoskuld (mnkr)	1	14 915	15 450	0	535
Aktuell genomsnittlig ränta (%)	1	0,55	0,59	0,01	0,04
Nettoskuld (mnkr)	1	14 389	14 725	-130	337
Utlåning till kommunala bolag (mnkr)	2	16 974	17 546	0	572
Extern upplåning andel kapitalförfall inom 1 år (%)	3	19,1	15,4	-2,36	-3,7
Extern upplåning kapitalbindningstid (år)	3	3,06	3,12	0,04	0,06
Extern upplåning räntebindningstid (år)	4	2,01	2,18	0,05	0,17
Tillgänglig likviditet (mnkr)	5	3 227	3 625	130	398
Derivatvolym andel av extern skuld (%)	6	13,9	16,0	1,29	2,1
Valutaexponering (mnkr)	7	0	0	0	0
Borgensåtaganden kapitalskuld (mnkr)	8	1 161	1 161	0	0
Marknadsvärde Pensionsstiftelsen (mnkr)	9	648	626	6	-22

## NOTER FINANSRAPPORT

### 1. Extern upplåning och snittränta

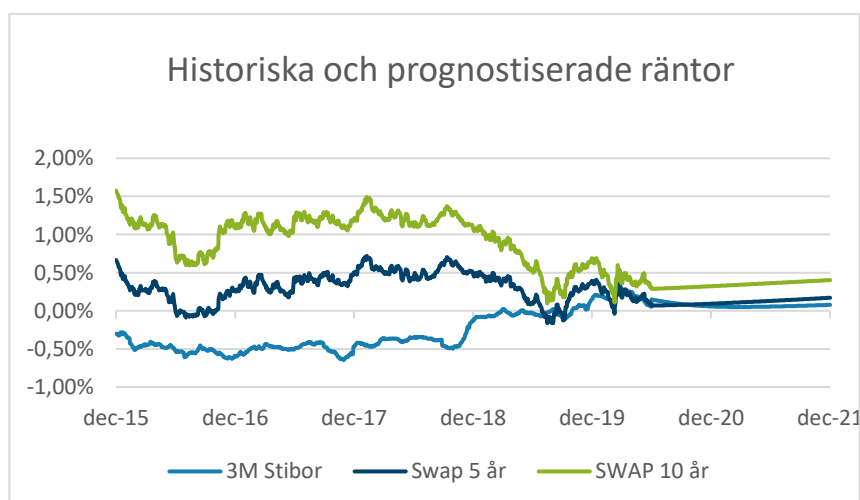
Kommunkoncernens externa upplåning sker via egna marknadsprogram genom certifikat (korta lån) och obligationer (långa lån). Utöver egna marknadsprogram sker upplåning genom Kommuninvest, Europeiska Investeringsbanken (EIB) och Nordiska Investeringsbanken (NIB). Tabellen nedan visar kommunkoncernens bruttoskuld, nettoskuld och fördelning av skulden.

Låneskuld Uppsala kommunkoncern	2019-12-31	2020-06-30	Utv. 1 mån	Utv. i år
Obligationslån	7 300	7 200	0	-100
Certifikatslån	2 050	1 400	-200	-650
Lån Kommuninvest	7 765	8 250	200	485
Lån EIB & NIB	700	700	0	0
<b>Summa bruttoskuld(mnkr):</b>	<b>17 815</b>	<b>17 550</b>	<b>0</b>	<b>-265</b>
Banktillgodohavanden och placeringar (mnkr)	833	727	128	-106
Nettoskuld (mnkr)	16 982	16 823	-128	-159

Tabellen nedan visar Uppsala kommuns bruttoskuld, nettoskuld samt fördelning av skulden. Under juni utökades låneramen för obligationsprogrammet med 5 000 mnkr till 13 000 mnkr.

Låneskuld Uppsala kommun	2019-12-31	2020-06-30	Utv. 1 mån	Utv. i år
Obligationslån (ram 13 000mnkr)	5 700	5 900	0	200
Certifikat (ram 5 000mnkr)	1 550	1 400	-200	-150
Lån Kommuninvest	6 965	7 450	200	485
Lån EIB	300	300	0	0
Lån NIB (ram 600 mnkr)	400	400	0	0
<b>Summa(mnkr):</b>	<b>14 915</b>	<b>15 450</b>	<b>0</b>	<b>535</b>
Banktillgodohavanden och placeringar (mnkr)	526,5	725	130	199
Nettoskuld (mnkr)	14 389	14 725	-130	337

Grafen nedan visar historiska räntor från slutet av 2015 till rapportdatum, samt marknadens prissättning till slutet av 2021. 3M Stibor bestämmer räntan för rörliga lån medan ränteswappar bestämmer priset för att säkra en rörlig ränta till fast ränta.



Tabellen nedan visar aktuell genomsnittlig ränta för Kommunkoncernen och för Uppsala kommun. Kommunens lägre ränta jämfört med koncernen förklaras framförallt av att kommunen vidareförmedlat lån med rörlig ränta till Uppsalahem som sedan räntesäkrat lånen i eget namn.

Aktuell genomsnittlig ränta (%)	2019-12-31	2020-06-30	Utv. 1 mån	Utv. i år
Uppsala kommunkoncern (%)	0,92	0,91	0,01	-0,01
Uppsala kommun (%)	0,55	0,59	0,01	0,04

## 2. Utlåning till kommunala bolag

Bolagens upplåning sker inom de limiter och till de villkor om räntetillägg och borgensavgifter som kommunstyrelsen beslutat.

Upplåning sker huvudsakligen genom reversutlåning (lån) från kommunens internbank. Uppsalahem och Skolfastigheter har även externa lån i eget namn. Bolagen har även checkräkningskrediter knutna till koncernkontosystemet för att möta variationer i likviditetsflöden.

Per rapportdatum uppgick bolagens upplåning, exklusive saldo på koncernkontot till 19 647 mnkr varav internbankens utlåning utgjorde 17 546 mnkr. Internbankens nettoutlåning till bolagen genom koncernkontot uppgick till -149 mnkr (bolagen hade 149 mnkr tillgodo på koncernkontot).

Tabellen nedan visar följande:

- 1) Bolagens aktuella genomsnittliga ränta exkl. koncernkontot baserat på lån i (2)
- 2) Bolagens interna lån via internbanken samt lån i eget namn.
- 3) Bolagens koncernkontoutnyttjande, negativt tal är ett tillgodohavande och positivt tal är lån genom koncernkontot.
- 4) Summan av lån (2) och lån koncernkontot (3).
- 5) Förändringen av bolagens lånevolym under året.
- 6) Kommunstyrelsens beslutade lånelimit för året.

Kommunalt bolag	Aktuell genomsnittlig ränta (1)	Lån	Lån	Lån	Lån	Total	Total	Förändring	Total
		20-06-30 (2)	19-12-31 (2)	koncern-konto 20-06-30 (3)	koncern-konto 19-12-31 (3)	nettoupplåning 20-06-30 (4)	nettoupplåning 19-12-31 (4)	nettoupplåning 2020 (5)	lånelimit 2020 (6)
Uppsalahem AB*	1,39%	7 000	7 250	25,8	6,3	7 026	7 256	75	8 000
Uppsala kommun Skolfastigheter AB**	1,33%	5 320	5 319	-227,8	86,0	5 092	5 405	-313	6 119
Uppsala Vatten och Avfall AB	1,00%	1 950	1 879	64,2	45,6	2 014	1 925	90	2 400
Uppsala Stadshus AB	0,96%	1 475	1 675	165,3	0,8	1 640	1 676	-35	1 975
UK Sport- och Rekreativfastigheter AB	1,28%	1 502	1 352	38,5	111,9	1 540	1 464	77	1 832
Uppsala kommuns Fastighets AB	1,30%	570	720	67,4	-3,8	637	716	-79	965
AB Uppsala kommun industrihus	1,41%	520	600	-2,6	79,3	517	679	-162	860
Fyrishov AB	0,90%	300	300	-7,5	-4,5	293	296	-3	400
UK Förvaltningsfastigheter AB	1,05%	830	630	74,8	27,8	905	658	247	1 160
Uppsala Parkering AB	0,96%	180	150	-16,8	-4,4	163	146	18	280
Uppsala konsert och Kongress AB				-1,7	6,2	-2	6	-8	15
Nya Destination Uppsala AB				-25,0	-9,5	-25	-9	-15	0
AB Uppsala Stadsteater				-8,7	6,9	-9	7	-16	20
Uppsala R2 AB				-0,1	-0,1	0	0	0	0
Uppsala Stadshus Holding AB				-293,2	0,0	-293	0	-293	0
Uppsala bostadsförmedling AB				-1,3	0,8	-1	1	-2	20
<b>Summa kommunala bolag (mnkr)</b>		<b>19 647</b>	<b>19 875</b>	<b>-149</b>	<b>349</b>	<b>19 498</b>	<b>20 224</b>	<b>-421</b>	<b>24 046</b>

\*Uppsalahem AB har lån i eget namn om 1 300 mnkr. Bolaget har sålt placeringar i feb och mars vilket är beaktat i nettouplåningen för 2020

\*\* Uppsala kommun Skolfastigheter AB har lån i eget namn om 800 mnkr



### 3. Andel kapitalförfall inom 1 år och kapitalbindningstid

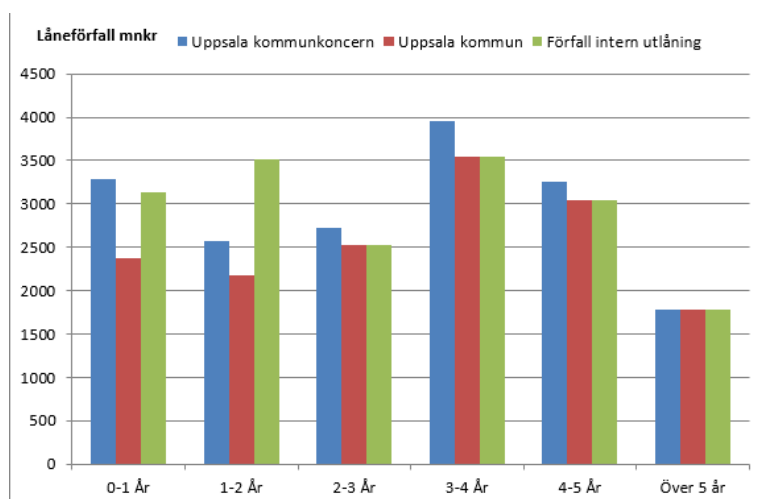
Enligt de finansiella riktlinjerna ska låneskuldens genomsnittliga kapitalbindningstid vara minst 2 år och andelen låneförfall inom 12 månader ska max uppgå till 40 %. Tabellen nedan visar kommunkoncernens genomsnittliga kapitalbindningstid och andel låneförfall inom 12 månader.

Uppsala kommunkoncern	2019-12-31	2020-06-30	Utv. 1 mån	Utv. i år
Extern upplåning andel kapitalförfall inom 1 år (%)	23,3	18,7	0,21	-4,58
Extern upplåning kapitalbindningstid (år)	2,84	2,97	0,03	0,13

Tabellen nedan visar kommunens genomsnittliga kapitalbindningstid och andel låneförfall inom 12 månader.

Uppsala kommun	2019-12-31	2020-06-30	Utv. 1 mån	Utv. i år
Extern upplåning andel kapitalförfall inom 1 år (%)	19,1	15,4	-2,36	-3,67
Extern upplåning kapitalbindningstid (år)	3,06	3,12	0,04	0,06

Enligt de finansiella riktlinjerna ska kommunkoncernens låneförfall i möjligaste mån spridas över tid för att begränsa refinansieringsrisken. I bilden nedan visar de röda staplarna låneförfallen för kommunens externa upplåning, de gröna staplarna låneförfallen för kommunens interna vidareutlåning och de blå staplarna visar låneförfallen för koncernens externa upplåning.



### 4. Räntebindningstid

Den genomsnittliga räntebindningstiden för kommunkoncernens externa skuldportfölj ska vara mellan 1,5 – 4 år enligt de finansiella riktlinjerna. Tabellen nedan visar räntebindningstiden för kommunkoncernen och kommunen.

Räntebindningstid	2019-12-31	2020-06-30	Utv. 1 mån	Utv. i år
Uppsala kommunkoncern (år)	2,78	2,90	0,05	0,12
Uppsala kommun (år)	2,01	2,18	0,05	0,17

Kommunens kortare räntebindningstid förklaras av att kommunen vidareförmedlat lån till rörlig ränta till Uppsalahem som sedan räntesäkrat lånet i eget namn.

## 5. Tillgänglig likviditet

Likviditetsreserven i kommunen, avsedd för hela kommunkoncernen, ska säkerställa upplåning när annan finansiering ej är möjlig. Tabellen nedan visar hur kommunkoncernens tillgängliga likviditet är fördelad. Placeringar har minskat och likviden har använts till att återbetala certifikat.

Tillgänglig likviditet, kommunkoncern	2019-12-31	2020-06-30	Utv. 1 mån	Utv. i år
Kassa och bank	531	727	128	196
Placeringar	302	0	0	-302
Kontokrediter	2 200	2 400	0	200
Lånelöften*	3 000	3 000	0	0
<b>Summa mnkr:</b>	<b>6 033</b>	<b>6 127</b>	<b>128</b>	<b>94</b>

\*Uppsalahems lånelöften uppgår till 2 300 mnkr. Kommunen har rätt att utnyttja dessa delar för att refinansiera lån som Uppsalahem har med Uppsala kommun. Kortfristiga lån per rapportdatum uppgår till 1 300 mnkr.

Tabellen nedan visar hur kommunens tillgängliga likviditet är fördelad.

Tillgänglig likviditet, Uppsala kommun	2019-12-31	2020-06-30	Utv. 1 mån	Utv. i år
Kassa och bank	527	725	130	199
Placeringar	0	0	0	0
Kontokrediter	2 000	2 200	0	200
Lånelöften	700	700	0	0
<b>Summa mnkr:</b>	<b>3 227</b>	<b>3 625</b>	<b>130</b>	<b>399</b>

## 6. Derivatvolym

Räntederivat används för att förändra eller säkra räntan på ett lån utan att behöva förändra villkoren för det underliggande lånet. Hanteringen sker genom ränteswappar, som är ett finansiellt instrument som omvandlar en rörlig ränta till en fast ränta. Tabellen nedan visar nominellt belopp på ingångna derivatavtal för kommunkoncernen samt andelen av skulden som är räntesäkrad genom derivat.

Derivatutnyttjande, kommunkoncern	2019-12-31	2020-06-30	Utv. 1 mån	Utv. i år
Derivatutnyttjande (mnkr)	6 020	6 120	100	100
Derivatautnyttjande som andel av skuld (%)	33,8	34,9	0,6	1,1

Tabellen nedan visar nominellt belopp på ingångna derivatavtal för kommunen samt andelen av skulden som är räntesäkrad genom derivat.

Derivatutnyttjande, Uppsala kommun	2019-12-31	2020-06-30	Utv. 1 mån	Utv. i år
Derivatutnyttjande (mnkr)	2 070	2 470	200	400
Derivatautnyttjande som andel av skuld (%)	13,9	16,0	1,3	2,1

Det lägre derivatutnyttjande förklaras av att kommunen i huvudsak har räntesäkrat skulden genom fasträntelån.

## 7. Valutaexponering

Betalningsflöden i utländsk valuta skall kurssäkras om beloppet i utländsk valuta överstiger motsvarande 200 000 svenska kronor. Internbanken har ingen upplåning i utländsk valuta.

## 8. Borgensåtaganden

Kommunstyrelsen eller Kommunfullmäktige beslutar om borgen utifrån antagna borgensprinciper. Information om kapitalskuld för befintliga borgensåtaganden inhämtas årsvis per 31 december från bankerna.

Vid utgången av 2019 uppgick kapitalskulden för borgensåtaganden till 1 161 mnkr. 800 mnkr utgörs av borgen kommunen ställt för ett kommunalt bolags upplåning genom Kommuninvest, samt högst 315 mnkr för en 25-årig borgen för en innebandy- och friidrottsarena.

Under april 2020 har kommunen, tillsammans med tre andra kommuner, ingått borgensåtagande för ett lån hos Kommuninvest för SKL Kommentus inköpscentral SKI avseende finansiera inköp av skyddsutrustning för Sveriges kommuner. Uppsala kommuns borgensåtagande är 125 mnkr.

Kapitalskuld för borgensåtaganden	2018-12-31	2019-12-31
Förlustansvar för småhus	1	0
Externa föreningar och företag	336	357
Pensionsförpliktelser	4	4
Kommunala bolag	800	800
<b>Summa mnkr</b>	<b>1 141</b>	<b>1 161</b>

## 9. Pensionsstiftelsen

Sedan juni 2014 förvaltas finansiella placeringar om 309 mnkr för framtida pensionsutbetalningar genom Uppsala läns pensionsstiftelse. I april 2017 placerades ytterligare 219 mnkr i pensionsstiftelsen. Finansiella placeringar får ske i aktier, aktiefonder, obligationer, räntefonder och blandfonder samt i alternativa investeringar.

Avkastningen för år 2020 uppgår till minus 3,4 %. Per rapportdatum uppgick marknadsvärdet till 626,2 mnkr jämfört med 647,8 mnkr vid inledningen av året.

Kommunledningskontoret  
**Finansrapport**

Datum:  
2020-08-13

Diarienummer:  
KSN-2020-00622

Handläggare:  
David Arnell  
Jonas Stjernberg  
Eva Hermansson-Flodin

# Finansrapport per juli 2020, Uppsala kommun- och koncern

## Uppföljning nyckeltal Uppsala kommunkoncern

Kommunkoncernens totala externa upplåning, bruttoskuld, uppgick per rapportdatum till 17 550 mnkr oförändrat sedan föregående månad. Bruttoskulden är fördelad mellan Uppsala kommun 15 450 mnkr, Uppsalahem 1 300 mnkr och Uppsala kommun Skolfastigheter 800 mnkr. Nettoskulden har minskat med 914 mnkr vilket till stor del förklaras av försäljningen av industriportföljen och extra stadsbidrag från staten.

Nyckeltal extern skuld, kommunkoncern	Not	2019-12-31	2020-07-31	Utv. 1 mån	Utv. i år
Extern upplåning, bruttoskuld (mnkr)	1	17 815	17 550	0	-265
Aktuell genomsnittlig ränta (%)	1	0,92	0,91	0	-0,01
Nettoskuld (mnkr)	1	16 982	15 909	-914	-1 073
Extern upplåning andel kapitalförfall inom 1 år (%)	3	23,3	18,7	0	-4,6
Extern upplåning kapitalbindningstid (år)	3	2,84	2,88	0	0,04
Extern upplåning räntebindningstid (år)	4	2,78	2,81	0	0,03
Tillgänglig likviditet (mnkr)	5	6 033	7 041	914	1 008
Derivatvolym andel av extern skuld (%)	6	33,8	34,9	0	1,1

## Uppföljning nyckeltal Uppsala kommun

Uppsala kommuns totala externa upplåning, bruttoskuld, uppgick per rapportdatum till 15 450 mnkr, vilket är oförändrat sedan föregående månad.

Nyckeltal och uppföljning Uppsala kommun	Not	2019-12-31	2020-07-31	Utv. 1 mån	Utv. i år
Extern upplåning, bruttoskuld (mnkr)	1	14 915	15 450	0	535
Aktuell genomsnittlig ränta (%)	1	0,55	0,57	-0,02	0,02
Nettoskuld (mnkr)	1	14 389	13 816	-909	-573
Utlåning till kommunala bolag (mnkr)	2	16 974	17 546	0	572
Extern upplåning andel kapitalförfall inom 1 år (%)	3	19,1	15,4	0,00	-3,7
Extern upplåning kapitalbindningstid (år)	3	3,06	3,04	-0,08	-0,02
Extern upplåning räntebindningstid (år)	4	2,01	2,11	-0,07	0,10
Tillgänglig likviditet (mnkr)	5	3 227	4 534	909	1 307
Derivatvolym andel av extern skuld (%)	6	13,9	16,0	0,00	2,1
Valutaexponering (mnkr)	7	0	0	0	0
Borgensåtaganden kapitalskuld (mnkr)	8	1 161	1 161	0	0
Marknadsvärde Pensionsstiftelsen (mnkr)	9	648	632	5	-16

## NOTER FINANSRAPPORT

### 1. Extern upplåning och snittränta

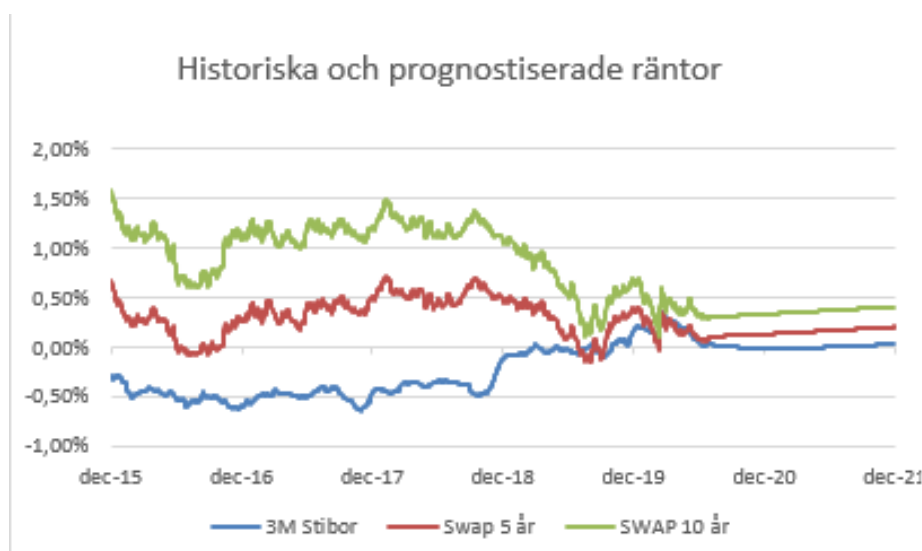
Kommunkoncernens externa upplåning sker via egna marknadsprogram genom certifikat (korta lån) och obligationer (långa lån). Utöver egna marknadsprogram sker upplåning genom Kommuninvest, Europeiska Investeringsbanken (EIB) och Nordiska Investeringsbanken (NIB). Tabellen nedan visar kommunkoncernens bruttoskuld, nettoskuld och fördelning av skulden.

Låneskuld Uppsala kommunkoncern	2019-12-31	2020-07-31	Utv. 1 mån	Utv. i år
Obligationslån	7 300	7 200	0	-100
Certifikatslån	2 050	1 400	0	-650
Lån Kommuninvest	7 765	8 250	0	485
Lån EIB & NIB	700	700	0	0
<b>Summa bruttoskuld(mnkr):</b>	<b>17 815</b>	<b>17 550</b>	<b>0</b>	<b>-265</b>
Banktillgodohavanden och placeringar (mnkr)	833	1 641	914	808
Nettoskuld (mnkr)	16 982	15 909	-914	-1 073

Tabellen nedan visar Uppsala kommuns bruttoskuld, nettoskuld samt fördelning av skulden.

Låneskuld Uppsala kommun	2019-12-31	2020-07-31	Utv. 1 mån	Utv. i år
Obligationslån (ram 13 000mnkr)	5 700	5 900	0	200
Certifikat (ram 5 000mnkr)	1 550	1 400	0	-150
Lån Kommuninvest	6 965	7 450	0	485
Lån EIB	300	300	0	0
Lån NIB (ram 600 mnkr)	400	400	0	0
<b>Summa(mnkr):</b>	<b>14 915</b>	<b>15 450</b>	<b>0</b>	<b>535</b>
Banktillgodohavanden och placeringar (mnkr)	526,5	1 634	909	1 108
Nettoskuld (mnkr)	14 389	13 816	-909	-573

Grafen nedan visar historiska räntor från slutet av 2015 till rapportdatum, samt marknadens prissättning till slutet av 2021. 3M Stibor bestämmer räntan för rörliga lån medan ränteswappar bestämmer priset för att säkra en rörlig ränta till fast ränta.



Tabellen nedan visar aktuell genomsnittlig ränta för Kommunkoncernen och för Uppsala kommun. Kommunens lägre ränta jämfört med koncernen förklaras framförallt av att kommunen vidareförmedlat lån med rörlig ränta till Uppsalahem som sedan räntesäkrat lånen i eget namn.

Aktuell genomsnittlig ränta (%)	2019-12-31	2020-07-31	Utv. 1 mån	Utv. i år
Uppsala kommunkoncern (%)	0,92	0,91	0,00	-0,01
Uppsala kommun (%)	0,55	0,57	-0,02	0,02

## 2. Utlåning till kommunala bolag

Bolagens upplåning sker inom de limiter och till de villkor om räntetillägg och borgensavgifter som kommunstyrelsen beslutat.

Upplåning sker huvudsakligen genom reversutlåning (lån) från kommunens internbank. Uppsalahem och Skolfastigheter har även externa lån i eget namn. Bolagen har även checkräkningskrediter knutna till koncernkontosystemet för att möta variationer i likviditetsflöden.

Per rapportdatum uppgick bolagens upplåning, exklusive saldo på koncernkontot till 19 647 mnkr varav internbankens utlåning utgjorde 17 546 mnkr. Internbankens nettoutlåning till bolagen genom koncernkontot uppgick till -524 mnkr (bolagen hade 524 mnkr tillgodo på koncernkontot).

Tabellen nedan visar följande:

- 1) Bolagens aktuella genomsnittliga ränta exkl. koncernkontot baserat på lån i (2)
- 2) Bolagens interna lån via internbanken samt lån i eget namn.
- 3) Bolagens koncernkontoutnyttjande, negativt tal är ett tillgodohavande och positivt tal är lån genom koncernkontot.
- 4) Summan av lån (2) och lån koncernkontot (3).
- 5) Förändringen av bolagens lånevolym under året.
- 6) Kommunstyrelsens beslutade lånelimit för året.

	Aktuell genomsnittlig ränta (1)	Lån 20-07-31 (2)	Lån 19-12-31 (2)	Lån koncernkonto 20-07-31 (3)	Lån koncernkonto 19-12-31 (3)	Total nettoupplåning 20-07-31 (4)	Total nettoupplåning 19-12-31 (4)	Förändring nettoupplåning 2020 (5)	Total lånelimit 2020 (6)
<b>Kommunalt bolag</b>									
Uppsalahem AB*	1,39%	7 000	7 250	43,1	6,3	7 043	7 256	92	8 000
Uppsala kommun Skolfastigheter AB**	1,31%	5 320	5 319	-95,9	86,0	5 224	5 405	-181	6 119
Uppsala Vatten och Avfall AB	1,00%	1 950	1 879	42,0	45,6	1 992	1 925	67	2 400
Uppsala Stadshus AB	0,91%	1 475	1 675	-315,7	0,8	1 159	1 676	-516	1 975
UK Sport- och Rekreativfastigheter AB	1,26%	1 502	1 352	62,2	111,9	1 564	1 464	100	1 832
Uppsala kommuns Fastighets AB	1,35%	570	720	69,6	-3,8	640	716	-77	965
AB Uppsala kommun industrihus	1,41%	520	600	0,8	79,3	521	679	-159	860
Fyrishov AB	0,90%	300	300	-10,6	-4,5	289	296	-6	400
UK Förvaltningsfastigheter AB	1,05%	830	630	114,6	27,8	945	658	287	1 160
Uppsala Parkering AB	0,96%	180	150	-13,2	-4,4	167	146	21	280
Uppsala konsert och Kongress AB				0,2	6,2	0	6	-6	15
Nya Destination Uppsala AB				-22,1	-9,5	-22	-9	-13	0
AB Uppsala Stadsteater				-4,4	6,9	-4	7	-11	20
Uppsala R2 AB				-0,1	-0,1	0	0	0	0
Uppsala Stadshus Holding AB				-392,0	0,0	-392	0	-392	0
Uppsala bostadsförmedling AB				-2,6	0,8	-3	1	-3	20
<b>Summa kommunala bolag (mnkr)</b>		<b>19 647</b>	<b>19 875</b>	<b>-524</b>	<b>349</b>	<b>19 123</b>	<b>20 224</b>	<b>-797</b>	<b>24 046</b>

\*Uppsalahem AB har lån i eget namn om 1 300 mnkr. Bolaget har sålt placeringar i feb och mars vilket är beaktat i nettoupplåningen för 2020

\*\* Uppsala kommun Skolfastigheter AB har lån i eget namn om 800 mnkr

### 3. Andel kapitalförfall inom 1 år och kapitalbindningstid

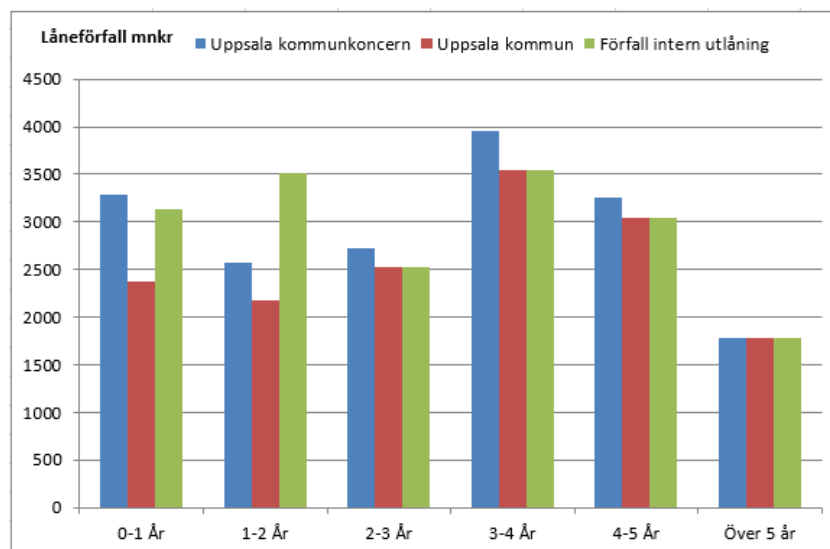
Enligt de finansiella riktlinjerna ska låneskuldens genomsnittliga kapitalbindningstid vara minst 2 år och andelen låneförfall inom 12 månader ska max uppgå till 40 %. Tabellen nedan visar kommunkoncernens genomsnittliga kapitalbindningstid och andel låneförfall inom 12 månader.

Uppsala kommunkoncern	2019-12-31	2020-07-31	Utv. 1 mån	Utv. i år
Extern upplåning andel kapitalförfall inom 1 år (%)	23,3	18,7	0,00	-4,58
Extern upplåning kapitalbindningstid (år)	2,84	2,88	-0,09	0,04

Tabellen nedan visar kommunens genomsnittliga kapitalbindningstid och andel låneförfall inom 12 månader.

Uppsala kommun	2019-12-31	2020-07-31	Utv. 1 mån	Utv. i år
Extern upplåning andel kapitalförfall inom 1 år (%)	19,1	15,4	0,00	-3,67
Extern upplåning kapitalbindningstid (år)	3,06	3,04	-0,08	-0,02

Enligt de finansiella riktlinjerna ska kommunkoncernens låneförfall i möjligaste mån spridas över tid för att begränsa refinansieringsrisken. I bilden nedan visar de röda staplarna låneförfallen för kommunens externa upplåning, de gröna staplarna låneförfallen för kommunens interna vidareutlåning och de blå staplarna visar låneförfallen för koncernens externa upplåning.



### 4. Räntebindningstid

Den genomsnittliga räntebindningstiden för kommunkoncernens externa skuldportfölj ska vara mellan 1,5 – 4 år enligt de finansiella riktlinjerna. Tabellen nedan visar räntebindningstiden för kommunkoncernen och kommunen.

Räntebindningstid	2019-12-31	2020-07-31	Utv. 1 mån	Utv. i år
Uppsala kommunkoncern (år)	2,78	2,81	-0,09	0,03
Uppsala kommun (år)	2,01	2,11	-0,07	0,10

Kommunens kortare räntebindningstid förklaras av att kommunen vidareförmedlat lån till rörlig ränta till Uppsalahem som sedan räntesäkrat lånet i eget namn.



## 5. Tillgänglig likviditet

Likviditetsreserven i kommunen, avsedd för hela kommunkoncernen, ska säkerställa upplåning när annan finansiering ej är möjlig. Tabellen nedan visar hur kommunkoncernens tillgängliga likviditet är fördelad.

Tillgänglig likviditet, kommunkoncern	2019-12-31	2020-07-31	Utv. 1 mån	Utv. i år
Kassa och bank	531	1 641	914	1 110
Placeringar	302	0	0	-302
Kontokrediter	2 200	2 400	0	200
Lånelöften*	3 000	3 000	0	0
<b>Summa mnkr:</b>	<b>6 033</b>	<b>7 041</b>	<b>914</b>	<b>1 008</b>

\*Uppsalahems lånelöften uppgår till 2 300 mnkr. Kommunen har rätt att utnyttja dessa delar för att refinansiera lån som Uppsalahem har med Uppsala kommun. Kortfristiga lån per rapportdatum uppgår till 1 300 mnkr.

Tabellen nedan visar hur kommunens tillgängliga likviditet är fördelad.

Tillgänglig likviditet, Uppsala kommun	2019-12-31	2020-07-31	Utv. 1 mån	Utv. i år
Kassa och bank	527	1 634	909	1 108
Placeringar	0	0	0	0
Kontokrediter	2 000	2 200	0	200
Lånelöften	700	700	0	0
<b>Summa mnkr:</b>	<b>3 227</b>	<b>4 534</b>	<b>909</b>	<b>1 308</b>

## 6. Derivatvolym

Räntederivat används för att förändra eller säkra räntan på ett lån utan att behöva förändra villkoren för det underliggande lånet. Hanteringen sker genom ränteswappar, som är ett finansiellt instrument som omvandlar en rörlig ränta till en fast ränta.

Tabellen nedan visar nominellt belopp på ingångna derivatavtal för kommunkoncernen samt andelen av skulden som är räntesäkrad genom derivat.

Derivatutnyttjande, kommunkoncern	2019-12-31	2020-07-31	Utv. 1 mån	Utv. i år
Derivatutnyttjande (mnkr)	6 020	6 120	0	100
Derivatautnyttjande som andel av skuld (%)	33,8	34,9	0,0	1,1

Tabellen nedan visar nominellt belopp på ingångna derivatavtal för kommunen samt andelen av skulden som är räntesäkrad genom derivat.

Derivatutnyttjande, Uppsala kommun	2019-12-31	2020-07-31	Utv. 1 mån	Utv. i år
Derivatutnyttjande (mnkr)	2 070	2 470	0	400
Derivatautnyttjande som andel av skuld (%)	13,9	16,0	0,0	2,1

Det lägre derivatutnyttjande förklaras av att kommunen i huvudsak har räntesäkrat skulden genom fasträntelån.

## 7. Valutaexponering

Betalningsflöden i utländsk valuta skall kurssäkras om beloppet i utländsk valuta överstiger motsvarande 200 000 svenska kronor. Internbanken har ingen upplåning i utländsk valuta.

## 8. Borgensåtaganden

Kommunstyrelsen eller Kommunfullmäktige beslutar om borgen utifrån antagna borgensprinciper. Information om kapitalskuld för befintliga borgensåtaganden inhämtas årsvis per 31 december från bankerna.

Vid utgången av 2019 uppgick kapitalskulden för borgensåtaganden till 1 161 mnkr. 800 mnkr utgörs av borgen kommunen ställt för ett kommunalt bolags upplåning genom Kommuninvest, samt högst 315 mnkr för en 25-årig borgen för en innebandy- och friidrottsarena.

Under april 2020 har kommunen, tillsammans med tre andra kommuner, ingått borgensåtagande för ett lån hos Kommuninvest för SKL Kommentus inköpscentral SKI avseende finansiera inköp av skyddsutrustning för Sveriges kommuner. Uppsala kommuns borgensåtagande är 125 mnkr.

Kapitalskuld för borgensåtaganden	2018-12-31	2019-12-31
Förlustansvar för småhus	1	0
Externa föreningar och företag	336	357
Pensionsförpliktelser	4	4
Kommunala bolag	800	800
<b>Summa mnkr</b>	<b>1 141</b>	<b>1 161</b>

## 9. Pensionsstiftelsen

Sedan juni 2014 förvaltas finansiella placeringar om 309 mnkr för framtida pensionsutbetalningar genom Uppsala läns pensionsstiftelse. I april 2017 placerades ytterligare 219 mnkr i pensionsstiftelsen. Finansiella placeringar får ske i aktier, aktiefonder, obligationer, räntefonder och blandfonder samt i alternativa investeringar.

Avkastningen för år 2020 uppgår till minus 2,5 %. Per rapportdatum uppgick marknadsvärdet till 631,6 mnkr jämfört med 647,8 mnkr vid inledningen av året.

Kommunledningskontoret  
**Finansrapport**

Datum:  
2020-09-08

Diarienummer:  
KSN-2020-00622

Handläggare:  
David Arnell  
Jonas Stjernberg  
Eva Hermansson-Flodin

# **Finansrapport per augusti 2020, Uppsala kommun- och koncern**

## Uppföljning och nyckeltal Uppsala kommunkoncern

Kommunkoncernens totala externa upplåning, bruttoskuld, uppgick per rapportdatum till 17 350 mnkr vilket är 200 mnkr lägre än föregående månad. Lägre skuld förklaras av amortering av lån vid förfall. Bruttoskulden är fördelad mellan Uppsala kommun 15 250 mnkr, Uppsalahem 1 300 mnkr och Uppsala kommun Skolfastigheter 800 mnkr. Nettoskulden har minskat med 126 mnkr i månaden.

Nyckeltal och uppföljning, Uppsala kommunkoncern	Not	2019-12-31	2020-08-31	Utv. 1 mån	Utv. i år
Extern upplåning, bruttoskuld (mnkr)	1	17 815	17 350	-200	-465
Aktuell genomsnittlig ränta (%)	1	0,92	0,86	-0,05	-0,06
Nettoskuld (mnkr)	1	16 982	15 783	-126	-1 199
Extern upplåning andel kapitalförfall inom 1 år (%)	3	23,3	17,3	-1,4	-6,0
Extern upplåning kapitalbindningstid (år)	3	2,84	2,90	0,02	0,06
Extern upplåning räntebindningstid (år)	4	2,78	2,80	-0,01	0,02
Tillgänglig likviditet (mnkr)	5	6 033	6 967	-74	934
Derivatvolym andel av extern skuld (%)	6	33,8	34,1	-0,8	0,3

## Uppföljning och nyckeltal Uppsala kommun

Uppsala kommuns totala externa upplåning, bruttoskuld, uppgick per rapportdatum till 15 250 mnkr, vilket är 200 mnkr lägre än föregående månad. Lägre skuld förklaras av amortering av lån vid förfall.

Nyckeltal och uppföljning, Uppsala kommun	Not	2019-12-31	2020-08-31	Utv. 1 mån	Utv. i år
Extern upplåning, bruttoskuld (mnkr)	1	14 915	15 250	-200	335
Aktuell genomsnittlig ränta (%)	1	0,55	0,52	-0,05	-0,03
Nettoskuld (mnkr)	1	14 389	13 688	-128	-701
Utlåning till kommunala bolag (mnkr)	2	16 974	17 346	-200	372
Extern upplåning andel kapitalförfall inom 1 år (%)	3	19,1	13,8	-1,6	-5,2
Extern upplåning kapitalbindningstid (år)	3	3,06	3,07	0,03	0,01
Extern upplåning räntebindningstid (år)	4	2,01	2,14	0,03	0,13
Tillgänglig likviditet (mnkr)	5	3 227	4 462	-72	1 235
Derivatvolym andel av extern skuld (%)	6	13,9	16,2	0,2	2,3
Valutaexponering (mnkr)	7	0	0	0	0
Borgensåtaganden kapitalskuld (mnkr)*	8	1 161	i.u		
Marknadsvärde Pensionsstiftelsen (mnkr)	9	648	647	15	-1

\*Borgensåtaganden inhämtas via engagemangsbesked vid årsskifte

## NOTER FINANSRAPPORT

### 1. Extern upplåning och snittränta

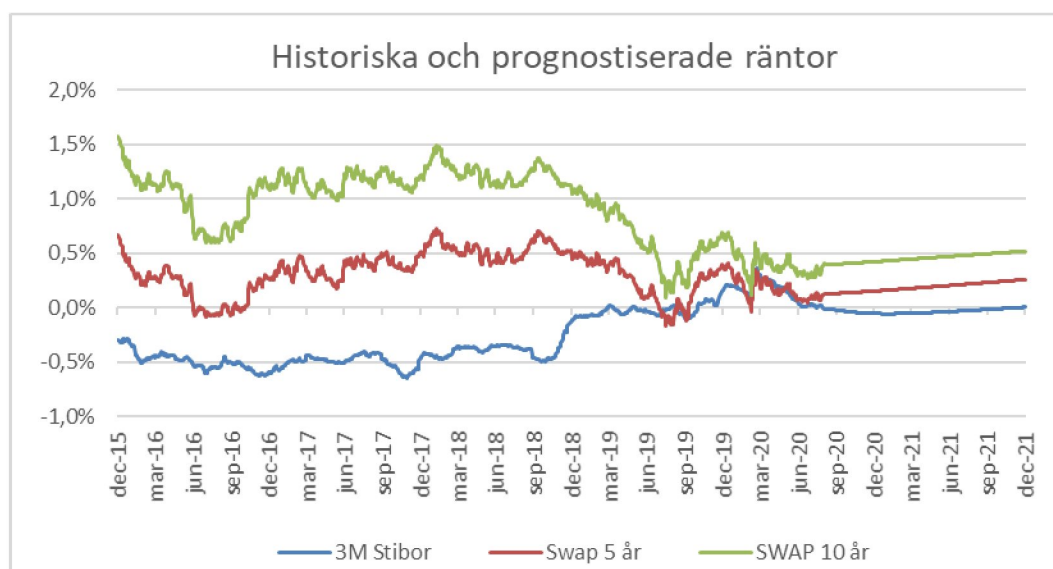
Kommunkoncernens externa upplåning sker via egna marknadsprogram genom certifikat (korta lån) och obligationer (långa lån). Utöver egna marknadsprogram sker upplåning genom Kommuninvest, Europeiska Investeringsbanken (EIB) och Nordiska Investeringsbanken (NIB). Tabellen nedan visar kommunkoncernens bruttoskuld, nettoskuld och fördelning av skulden.

Låneskuld Uppsala kommunkoncern	2019-12-31	2020-08-31	Utv. 1 mån	Utv. i år
Obligationslån	7 300	7 200	0	-100
Certifikatslån	2 050	1 400	0	-650
Lån Kommuninvest	7 765	8 050	-200	285
Lån EIB & NIB	700	700	0	0
<b>Summa bruttoskuld(mnkr):</b>	<b>17 815</b>	<b>17 350</b>	<b>-200</b>	<b>-465</b>
Banktillgodohavanden och placeringar (mnkr)	833	1 567	-74	734
Nettoskuld (mnkr)	16 982	15 783	-126	-1 199

Tabellen nedan visar Uppsala kommuns bruttoskuld, nettoskuld samt fördelning av skulden.

Låneskuld Uppsala kommun	2019-12-31	2020-08-31	Utv. 1 mån	Utv. i år
Obligationslån (ram 8 000mnkr)	5 700	5 900	0	200
Certifikat (ram 5 000mnkr)	1 550	1 400	0	-150
Lån Kommuninvest	6 965	7 250	-200	285
Lån EIB	300	300	0	0
Lån NIB (ram 600 mnkr)	400	400	0	0
<b>Summa(mnkr):</b>	<b>14 915</b>	<b>15 250</b>	<b>-200</b>	<b>335</b>
Banktillgodohavanden och placeringar (mnkr)	526,5	1 562	-72	1 036
Nettoskuld (mnkr)	14 389	13 688	-128	-701

Grafen nedan visar historiska räntor från slutet av 2015 till rapportdatum, samt marknadens prissättning till slutet av 2021. 3M Stibor bestämmer räntan för rörliga lån medan swapräntor bestämmer priset för att säkra en rörlig ränta till fast ränta.



Tabellen nedan visar aktuell genomsnittlig ränta för Kommunkoncernen och för Uppsala kommun. Kommunens lägre ränta jämfört med koncernen förklarar framförallt av att kommunen vidareförmedlat lån med rörlig ränta till Uppsalahem som sedan räntesäkrat lånen i eget namn.

Aktuell genomsnittlig ränta (%)	2019-12-31	2020-08-31	Utv. 1 mån	Utv. i år
Uppsala kommunkoncern (%)	0,92	0,86	-0,05	-0,06
Uppsala kommun (%)	0,55	0,52	-0,05	-0,03

## 2. Utlåning till kommunala bolag

Bolagens upplåning sker inom de limiter och till de villkor om räntetillägg och borgensavgifter som kommunstyrelsen beslutat.

Upplåning sker huvudsakligen genom reversutlåning (lån) från kommunens internbank. Uppsalahem och Skolfastigheter har även externa lån i eget namn. Bolagen har även checkräkningskrediter knutna till koncernkontosystemet för att möta variationer i likviditetsflöden.

Per rapportdatum uppgick bolagens upplåning, exklusive saldo på koncernkontot till 19 447 mnkr varav internbankens utlåning utgjorde 17 346 mnkr. Internbankens nettoutlåning till bolagen genom koncernkontot uppgick till -239 mnkr (bolagen hade 239 mnkr tillgodo på koncernkontot).

Tabellen nedan visar följande:

- 1) Bolagens aktuella genomsnittliga ränta exkl. koncernkontot baserat på lån i (2)
- 2) Bolagens interna lån via internbanken samt lån i eget namn.
- 3) Bolagens koncernkontoutnyttjande, negativt tal är ett tillgodohavande och positivt tal är lån genom koncernkontot.
- 4) Summan av lån (2) och lån koncernkontot (3).
- 5) Förändringen av bolagens lånevolym under året.
- 6) Kommunstyrelsens beslutade lånelimit för året.

Kommunalt bolag	Aktuell genomsnittlig ränta (1)	Lån 20-08-31 (2)	Lån 19-12-31 (2)	Lån koncernkonto 20-08-31 (3)	Lån koncernkonto 19-12-31 (3)	Total nettoupplåning 20-08-31 (4)	Total nettoupplåning 19-12-31 (4)	Förändring nettoupplåning 2020 (5)	Total lånelimit 2020 (6)
Uppsalahem AB*	1,33%	7 000	7 250	-24	6	6 976	7 256	25	8 000
Uppsala kommun Skolfastigheter AB **	1,31%	5 320	5 319	-43	86	5 277	5 405	-128	6 119
Uppsala Vatten och Avfall AB	1,00%	1 950	1 879	58	46	2 008	1 925	83	2 400
Uppsala Stadshus AB	0,89%	1 475	1 675	-191	1	1 284	1 676	-392	1 975
UK Sport- och Rekreativfastigheter AB	1,26%	1 502	1 352	80	112	1 582	1 464	118	1 832
Uppsala kommuns Fastighets AB	1,50%	470	720	173	-4	643	716	-73	965
AB Uppsala kommun industrihus	0,90%	420	600	107	79	527	679	-153	860
Fyrishov AB	0,90%	300	300	-12	-4	288	296	-8	400
UK Förvaltningsfastigheter AB	1,05%	830	630	32	28	862	658	205	1 160
Uppsala Parkering AB	0,96%	180	150	-12	-4	168	146	22	280
Uppsala konsert och Kongress AB				4	6	4	6	-2	15
Nya Destination Uppsala AB				-20	-9	-20	-9	-11	0
AB Uppsala Stadsteater				0	7	0	7	-7	20
Uppsala R2 AB				0	0	0	0	0	0
Uppsala Stadshus Holding AB				-389	0	-389	0	-389	0
Uppsala bostadsförmedling AB				-1	1	-1	1	-2	20
<b>Summa kommunala bolag (mnkr)</b>		<b>19 447</b>	<b>19 875</b>	<b>-239</b>	<b>349</b>	<b>19 208</b>	<b>20 224</b>	<b>-712</b>	<b>24 046</b>

\*Uppsalahem AB har lån i eget namn om 1 300 mnkr. Bolaget har sålt placeringar i feb och mars vilket är beaktat i nettoupplåningen för 2020

\*\* Uppsala kommun Skolfastigheter AB har lån i eget namn om 800 mnkr

### 3. Andel kapitalförfall inom 1 år och kapitalbindningstid

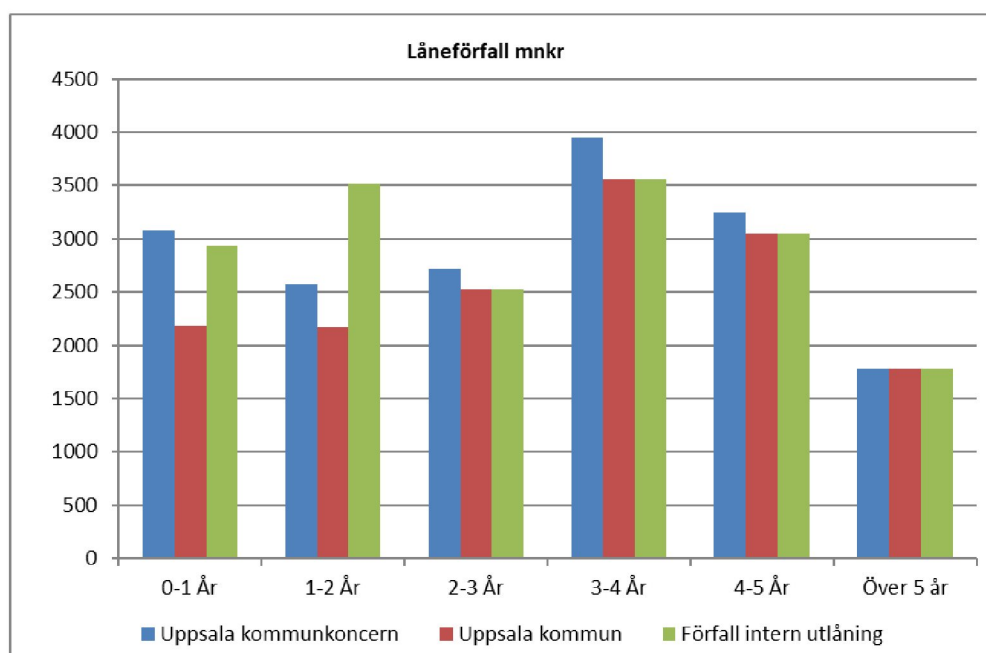
Enligt de finansiella riktlinjerna ska låneskuldens genomsnittliga kapitalbindningstid vara minst 2 år och andelen låneförfall inom 12 månader ska max uppgå till 40 %. Tabellen nedan visar kommunkoncernens genomsnittliga kapitalbindningstid och andel låneförfall inom 12 månader.

Uppsala kommunkoncern	2019-12-31	2020-08-31	Utv. 1 mån	Utv. i år
Extern upplåning andel kapitalförfall inom 1 år (%)	23,3	17,3	-1,44	-6,02
Extern upplåning kapitalbindningstid (år)	2,84	2,90	0,02	0,06

Tabellen nedan visar kommunens genomsnittliga kapitalbindningstid och andel låneförfall inom 12 månader.

Uppsala kommun	2019-12-31	2020-08-31	Utv. 1 mån	Utv. i år
Extern upplåning andel kapitalförfall inom 1 år (%)	19,1	13,8	-1,56	-5,23
Extern upplåning kapitalbindningstid (år)	3,06	3,07	0,03	0,01

Enligt de finansiella riktlinjerna ska kommunkoncernens låneförfall i möjligaste mån spridas över tid för att begränsa refinansieringsrisken. I bilden nedan visar de röda staplarna låneförfallen för kommunens externa upplåning, de gröna staplarna låneförfallen för kommunens interna vidareutlåning och de blå staplarna visar låneförfallen för koncernens externa upplåning.



### 4. Räntebindningstid

Den genomsnittliga räntebindningstiden för kommunkoncernens externa skuldportfölj ska vara mellan 1,5 – 4 år enligt de finansiella riktlinjerna. Tabellen nedan visar räntebindningstiden för kommunkoncernen och kommunen.

Räntebindningstid	2019-12-31	2020-08-31	Utv. 1 mån	Utv. i år
Uppsala kommunkoncern (år)	2,78	2,80	-0,01	0,02
Uppsala kommun (år)	2,01	2,14	0,03	0,13

Kommunens kortare räntebindningstid förklaras av att kommunen vidareförmedlat lån till rörlig ränta till Uppsalahem som sedan räntesäkrat lånet i eget namn.

## 5. Tillgänglig likviditet

Likviditetsreserven i kommunen, avsedd för hela kommunkoncernen, ska säkerställa upplåning när annan finansiering ej är möjlig. Tabellen nedan visar hur kommunkoncernens tillgängliga likviditet är fördelad.

Tillgänglig likviditet, kommunkoncern	2019-12-31	2020-08-31	Utv. 1 mån	Utv. i år
Kassa och bank	531	1 567	-74	1 036
Placeringar	302	0	0	-302
Kontokrediter	2 200	2 400	0	200
Lånelöften*	3 000	3 000	0	0
<b>Summa mnkr:</b>	<b>6 033</b>	<b>6 967</b>	<b>-74</b>	<b>934</b>

\*Uppsalahems lånelöften uppgår till 2 300 mnkr. Kommunen har rätt att utnyttja dessa delar för att refinansiera lån som Uppsalahem har med Uppsala kommun. Kortfristiga lån per rapportdatum uppgår till 1 300 mnkr.

Tabellen nedan visar hur kommunens tillgängliga likviditet är fördelad.

Tillgänglig likviditet, Uppsala kommun	2019-12-31	2020-08-31	Utv. 1 mån	Utv. i år
Kassa och bank	527	1 562	-72	1 036
Placeringar	0	0	0	0
Kontokrediter	2 000	2 200	0	200
Lånelöften	700	700	0	0
<b>Summa mnkr:</b>	<b>3 227</b>	<b>4 462</b>	<b>837</b>	<b>1 236</b>

## 6. Derivatvolym

Räntederivat används för att förändra eller säkra räntan på ett lån utan att behöva förändra villkoren för det underliggande lånet. Hanteringen sker genom ränteswappar, som är ett finansiellt instrument som omvandlar en rörlig ränta till en fast ränta eller vice versa. Tabellen nedan visar nominellt belopp på ingångna derivatavtal för kommunkoncernen samt andelen av skulden som är räntesäkrad genom derivat. Månadens minskning avser förfall av derivat i Uppsalahem.

Derivatutnyttjande, kommunkoncern	2019-12-31	2020-08-31	Utv. 1 mån	Utv. i år
Derivatutnyttjande (mnkr)	6 020	5 920	-200	-100
Derivatautnyttjande som andel av skuld (%)	33,8	34,1	-0,8	0,3

Tabellen nedan visar nominellt belopp på ingångna derivatavtal för kommunen samt andelen av skulden som är räntesäkrad genom derivat.

Derivatutnyttjande, Uppsala kommun	2019-12-31	2020-08-31	Utv. 1 mån	Utv. i år
Derivatutnyttjande (mnkr)	2 070	2 470	0	400
Derivatautnyttjande som andel av skuld (%)	13,9	16,2	0,2	2,3

Det lägre derivatutnyttjande förklaras av att kommunen i huvudsak har räntesäkrat skulden genom fasträntelån.



## 7. Valutaexponering

Betalningsflöden i utländsk valuta skall kurssäkras om beloppet i utländsk valuta överstiger motsvarande 200 000 svenska kronor. Internbanken har ingen upplåning i utländsk valuta.

## 8. Borgensåtaganden

Kommunstyrelsen eller Kommunfullmäktige beslutar om borgen utifrån antagna borgensprinciper. Information om kapitalskuld för befintliga borgensåtaganden inhämtas årsvis per 31 december från bankerna.

Vid utgången av 2019 uppgick kapitalskulden för borgensåtaganden till 1 161 mnkr. 800 mnkr utgörs av borgen kommunen ställt för ett kommunalt bolags upplåning genom Kommuninvest, samt högst 315 mnkr för en 25-årig borgen för en innebandy- och friidrottsarena.

Under april 2020 har kommunen, tillsammans med tre andra kommuner, ingått borgensåtagande för ett lån hos Kommuninvest för SKL Kommentus inköpscentral SKI avseende finansiera inköp av skyddsutrustning för Sveriges kommuner. Uppsala kommuns borgensåtagande är 125 mnkr.

Kapitalskuld för borgensåtaganden	2018-12-31	2019-12-31
Förlustansvar för småhus	1	0
Externa föreningar och företag	336	357
Pensionsförpliktelser	4	4
Kommunala bolag	800	800
<b>Summa mnkr</b>	<b>1 141</b>	<b>1 161</b>

## 9. Pensionsstiftelsen

Sedan juni 2014 förvaltas finansiella placeringar om 309 mnkr för framtida pensionsutbetalningar genom Uppsala läns pensionsstiftelse. I april 2017 placerades ytterligare 219 mnkr i pensionsstiftelsen. Finansiella placeringar får ske i aktier, aktiefonder, obligationer, räntefonder och blandfonder samt i alternativa investeringar.

Avkastningen för år 2020 uppgår till minus 0,2 %. Per rapportdatum uppgick marknadsvärdet till 646,8 mnkr jämfört med 647,8 mnkr vid inledningen av året. Nedgången i portföljens värde i samband med coronapandemins utbrott har därmed i princip återhämtats.

Kommunledningskontoret  
**Finansrapport**

Datum:  
2020-10-08

Diarienummer:  
KSN-2020-00622

Handläggare:  
David Arnell  
Jonas Stjernberg  
Jens Kristianson  
Eva Hermansson-Flodin

# Finansrapport per september 2020, Uppsala kommun- och koncern

## Uppföljning och nyckeltal Uppsala kommunkoncern

Kommunkoncernens totala externa upplåning, bruttoskuld, uppgick per rapportdatum till 17 350 mnkr vilket är oförändrat jämfört med föregående månad. Bruttoskulden är fördelad mellan Uppsala kommun 15 750 mnkr, Uppsalahem 800 mnkr och Uppsala kommun Skolfastigheter 800 mnkr. Nettoskulden har ökat med 21 mnkr under månaden.

Nyckeltal och uppföljning, Uppsala kommunkoncern	Not	2019-12-31	2020-09-30	Utv. 1 mån	Utv. i år
Extern upplåning, bruttoskuld (mnkr)	1	17 815	17 350	0	-465
Aktuell genomsnittlig ränta (%)	1	0,92	0,82	-0,04	-0,10
Nettoskuld (mnkr)	1	16 982	15 804	21	-1 178
Extern upplåning andel kapitalförfall inom 1 år (%)	3	23,3	17,2	-0,1	-6,1
Extern upplåning kapitalbindningstid (år)	3	2,84	2,91	0,01	0,07
Extern upplåning räntebindningstid (år)	4	2,78	2,83	0,03	0,05
Tillgänglig likviditet (mnkr)	5	6 033	6 946	-21	913
Derivatvolym andel av extern skuld (%)	6	33,8	35,9	1,7	2,1

## Uppföljning och nyckeltal Uppsala kommun

Uppsala kommuns totala externa upplåning, bruttoskuld, uppgick per rapportdatum till 15 750 mnkr, vilket är 500 mnkr högre än föregående månad. I september har Uppsala kommun emitterat en obligation om 500 mnkr vilket förklarar ökningen. Nyupplåningen refinansierade ett låneförfall med motsvarande belopp i Uppsalahem, alltså ingen skuldökning för kommunkoncernen.

Nyckeltal och uppföljning, Uppsala kommun	Not	2019-12-31	2020-09-30	Utv. 1 mån	Utv. i år
Extern upplåning, bruttoskuld (mnkr)	1	14 915	15 750	500	835
Aktuell genomsnittlig ränta (%)	1	0,55	0,48	-0,04	-0,07
Nettoskuld (mnkr)	1	14 389	14 207	519	-182
Utlåning till kommunala bolag (mnkr)	2	16 974	17 846	500	872
Extern upplåning andel kapitalförfall inom 1 år (%)	3	19,1	13,8	0,0	-5,2
Extern upplåning kapitalbindningstid (år)	3	3,06	3,00	-0,07	-0,06
Extern upplåning räntebindningstid (år)	4	2,01	2,10	-0,04	0,09
Tillgänglig likviditet (mnkr)	5	3 227	4 443	-19	1 216
Derivatvolym andel av extern skuld (%)	6	13,9	17,6	1,4	3,7
Valutaexponering (mnkr)	7	0	0	0	0
Borgensåtaganden kapitalskuld (mnkr)*	8	1 161			
Marknadsvärde Pensionsstiftelsen (mnkr)	9	648	659	28	12

\*Borgensåtaganden inhämtas via engagemangsbesked vid årsskifte

## NOTER FINANSRAPPORT

### 1. Extern upplåning och snittränta

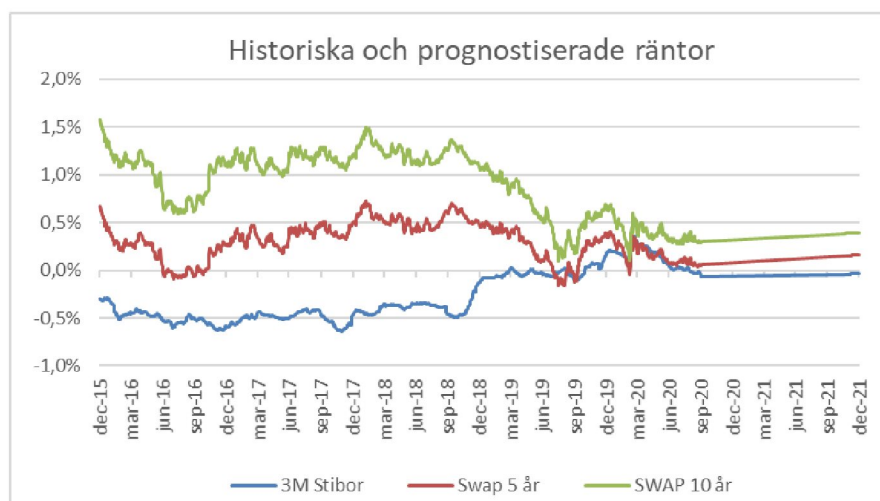
Kommunkoncernens externa upplåning sker via egna marknadsprogram genom certifikat (korta lån) och obligationer (långa lån). Utöver egna marknadsprogram sker upplåning genom Kommuninvest, Europeiska Investeringsbanken (EIB) och Nordiska Investeringsbanken (NIB). Tabellen nedan visar kommunkoncernens bruttoskuld, nettoskuld och fördelning av skulden.

Låneskuld Uppsala kommunkoncern	2019-12-31	2020-09-30	Utv. 1 mån	Utv. i år
Obligationslån	7 300	7 200	0	-100
Certifikatslån	2 050	1 400	0	-650
Lån Kommuninvest	7 765	8 050	0	285
Lån EIB & NIB	700	700	0	0
<b>Summa bruttoskuld(mnkr):</b>	<b>17 815</b>	<b>17 350</b>	<b>0</b>	<b>-465</b>
Banktillgodohavanden och placeringar (mnkr)	833	1 546	-21	713
Nettoskuld (mnkr)	16 982	15 804	21	-1 178

Tabellen nedan visar Uppsala kommuns bruttoskuld, nettoskuld samt fördelning av skulden.

Låneskuld Uppsala kommun	2019-12-31	2020-09-30	Utv. 1 mån	Utv. i år
Obligationslån (ram 13 000mnkr)	5 700	6 400	500	700
Certifikat (ram 5 000mnkr)	1 550	1 400	0	-150
Lån Kommuninvest	6 965	7 250	0	285
Lån EIB	300	300	0	0
Lån NIB (ram 600 mnkr)	400	400	0	0
<b>Summa(mnkr):</b>	<b>14 915</b>	<b>15 750</b>	<b>500</b>	<b>835</b>
Banktillgodohavanden och placeringar (mnkr)	526,5	1 543	-19	1 017
Nettoskuld (mnkr)	14 389	14 207	519	-182

Grafen nedan visar historiska räntor från slutet av 2015 till rapportdatum, samt marknadens prissättning till slutet av 2021. 3M Stibor bestämmer räntan för rörliga lån medan swapräntor bestämmer priset för att säkra en rörlig ränta till fast ränta. Jämfört med augusti är det en något sammantaget lägre räntenivåer i slutet av 2021.



Tabellen nedan visar aktuell genomsnittlig ränta för Kommunkoncernen och för Uppsala kommun. Kommunens lägre ränta jämfört med koncernen förklaras framförallt av att kommunen vidareförmedlat lån med rörlig ränta till Uppsalahem som sedan räntesäkrat lånen i eget namn.

Aktuell genomsnittlig ränta (%)	2019-12-31	2020-09-30	Utv. 1 mån	Utv. i år
Uppsala kommunkoncern (%)	0,92	0,82	-0,04	-0,10
Uppsala kommun (%)	0,55	0,48	-0,04	-0,07

## 2. Utlåning till kommunala bolag

Bolagens upplåning sker inom de limiter och till de villkor om räntetillägg och borgensavgifter som kommunstyrelsen beslutat.

Upplåning sker huvudsakligen genom reversutlåning (lån) från kommunens internbank. Uppsalahem och Skolfastigheter har även externa lån i eget namn. Bolagen har även checkräkningskrediter knutna till koncernkontosystemet för att möta variationer i likviditetsflöden.

Per rapportdatum uppgick bolagens upplåning, exklusive saldo på koncernkontot till 19 447 mnkr varav internbankens utlåning utgjorde 17 846 mnkr. Internbankens nettoutlåning till bolagen genom koncernkontot uppgick till -224 mnkr (bolagen hade 224 mnkr tillgodo på koncernkontot).

Tabellen nedan visar följande:

- 1) Bolagens aktuella genomsnittliga ränta exkl. koncernkontot baserat på lån i (2)
- 2) Bolagens interna lån via internbanken samt lån i eget namn.
- 3) Bolagens koncernkontoutnyttjande, negativt tal är ett tillgodohavande och positivt tal är lån genom koncernkontot.
- 4) Summan av lån (2) och lån via koncernkontot (3).
- 5) Förändringen av bolagens lånevolym under året.
- 6) Kommunstyrelsens beslutade lånelimit för året.

	Aktuell genomsnittlig ränta (1)	Lån 20-09-30 (2)	Lån 19-12-31 (2)	Lån koncernkonto 20-09-30 (3)	Lån koncernkonto 19-12-31 (3)	Total nettoupplåning 20-09-30 (4)	Total nettoupplåning 19-12-31 (4)	Förändring nettoupplåning 2020 (5)	Total lånelimit 2020 (6)
Kommunalt bolag									
Uppsalahem AB*	1,25%	7 000	7 250	-10	6	6 990	7 256	39	8 000
Uppsala kommun Skolfastigheter AB **	1,19%	5 320	5 319	-29	86	5 291	5 405	-114	6 119
Uppsala Vatten och Avfall AB	0,99%	1 950	1 879	25	46	1 975	1 925	51	2 400
Uppsala Stadshus AB	0,88%	1 475	1 675	-189	1	1 286	1 676	-389	1 975
UK Sport- och Rekreativfastigheter AB	1,26%	1 502	1 352	69	112	1 571	1 464	107	1 832
Uppsala kommuns Fastighets AB	1,40%	470	720	181	-4	651	716	-65	965
AB Uppsala kommun industrihus	0,90%	420	600	100	79	520	679	-159	860
Fyrishov AB	0,90%	300	300	-12	-4	288	296	-8	400
UK Förvaltningsfastigheter AB	1,05%	830	630	45	28	875	658	217	1 160
Uppsala Parkering AB	0,96%	180	150	-12	-4	168	146	23	280
Uppsala konsert och Kongress AB				9	6	9	6	3	15
Nya Destination Uppsala AB				-19	-9	-19	-9	-9	0
AB Uppsala Stadsteater				7	7	7	7	1	20
Uppsala R2 AB				0	0	0	0	0	0
Uppsala Stadshus Holding AB				-389	0	-389	0	-389	0
Uppsala bostadsförmedling AB				-1	1	-1	1	-2	20
Summa kommunala bolag (mnkr)		19 447	19 875	-224	349	19 223	20 224	-697	24 046

\*Uppsalahem AB har lån i eget namn om 800 mnkr. Bolaget har sålt placeringar i feb och mars vilket är beaktat i nettoupplåningen för 2020

\*\* Uppsala kommun Skolfastigheter AB har lån i eget namn om 800 mnkr

### 3. Andel kapitalförfall inom 1 år och kapitalbindningstid

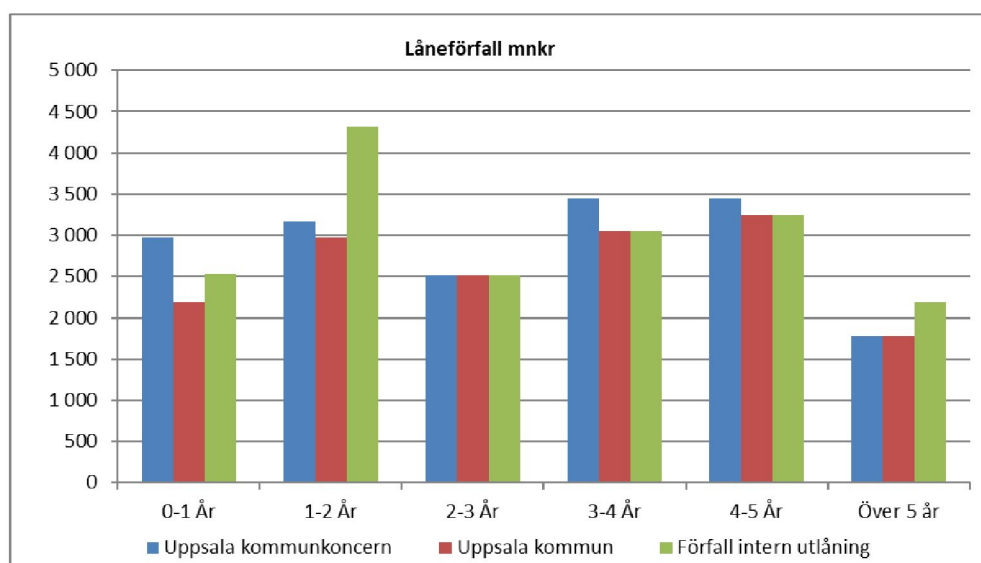
Enligt de finansiella riktlinjerna ska låneskuldens genomsnittliga kapitalbindningstid vara minst 2 år och andelen låneförfall inom 12 månader ska max uppgå till 40 %. Tabellen nedan visar kommunkoncernens genomsnittliga kapitalbindningstid och andel låneförfall inom 12 månader.

Uppsala kommunkoncern	2019-12-31	2020-09-30	Utv. 1 mån	Utv. i år
Extern upplåning andel kapitalförfall inom 1 år (%)	23,3	17,2	-0,1	-6,1
Extern upplåning kapitalbindningstid (år)	2,84	2,91	0,01	0,07

Tabellen nedan visar kommunens genomsnittliga kapitalbindningstid och andel låneförfall inom 12 månader.

Uppsala kommun	2019-12-31	2020-09-30	Utv. 1 mån	Utv. i år
Extern upplåning andel kapitalförfall inom 1 år (%)	19,1	13,8	0,0	-5,2
Extern upplåning kapitalbindningstid (år)	3,06	3,00	-0,07	-0,06

Enligt de finansiella riktlinjerna ska kommunkoncernens låneförfall i möjligaste mån spridas över tid för att begränsa refinansieringsrisken. I bilden nedan visar de röda staplarna låneförfallen för kommunens externa upplåning, de gröna staplarna låneförfallen för kommunens interna vidareutlåning och de blå staplarna visar låneförfallen för koncernens externa upplåning.



### 4. Räntebindningstid

Den genomsnittliga räntebindningstiden för kommunkoncernens externa skuldportfölj ska vara mellan 1,5 – 4 år enligt de finansiella riktlinjerna. Tabellen nedan visar räntebindningstiden för kommunkoncernen och kommunen.

Räntebindningstid	2019-12-31	2020-09-30	Utv. 1 mån	Utv. i år
Uppsala kommunkoncern (år)	2,78	2,83	0,0	0,1
Uppsala kommun (år)	2,01	2,10	-0,04	0,09

Kommunens kortare räntebindningstid förklaras av att kommunen vidareförmedlat lån till rörlig ränta till Uppsalahem som sedan räntesäkrat lånet i eget namn.

## 5. Tillgänglig likviditet

Likviditetsreserven i kommunen, avsedd för hela kommunkoncernen, ska säkerställa upplåning när annan finansiering ej är möjlig. Tabellen nedan visar hur kommunkoncernens tillgängliga likviditet är fördelad.

Tillgänglig likviditet, kommunkoncern	2019-12-31	2020-09-30	Utv. 1 mån	Utv. i år
Kassa och bank	531	1 546	-21	1 015
Placeringar	302	0	0	-302
Kontokrediter	2 200	2 400	0	200
Lånelöften*	3 000	3 000	0	0
<b>Summa mnkr:</b>	<b>6 033</b>	<b>6 946</b>	<b>-21</b>	<b>913</b>

\*Uppsalahems lånelöften uppgår till 2 300 mnkr. Kommunen har rätt att utnyttja dessa delar för att refinansiera lån som Uppsalahem har med Uppsala kommun. Kortfristiga lån per rapportdatum uppgår till 1 300 mnkr.

Tabellen nedan visar hur kommunens tillgängliga likviditet är fördelad.

Tillgänglig likviditet, Uppsala kommun	2019-12-31	2020-09-30	Utv. 1 mån	Utv. i år
Kassa och bank	527	1 543	-19	1 017
Placeringar	0	0	0	0
Kontokrediter	2 000	2 200	0	200
Lånelöften	700	700	0	0
<b>Summa mnkr:</b>	<b>3 227</b>	<b>4 443</b>	<b>-19</b>	<b>1 217</b>

## 6. Derivatvolym

Räntederivat används för att förändra eller säkra räntan på ett lån utan att behöva förändra villkoren för det underliggande lånet. Hanteringen sker genom ränteswappar, som är ett finansiellt instrument som omvandlar en rörlig ränta till en fast ränta eller vice versa. Tabellen nedan visar nominellt belopp på ingångna derivatavtal för kommunkoncernen samt andelen av skulden som är räntesäkrad genom derivat. Månadens ökning avser derivat kopplat till månadens nyupplåning.

Derivatutnyttjande, kommunkoncern	2019-12-31	2020-09-30	Utv. 1 mån	Utv. i år
Derivatutnyttjande (mnkr)	6 020	6 220	300	200
Derivatautnyttjande som andel av skuld (%)	33,8	35,9	1,7	2,1

Tabellen nedan visar nominellt belopp på ingångna derivatavtal för kommunen samt andelen av skulden som är räntesäkrad genom derivat.

Derivatutnyttjande, Uppsala kommun	2019-12-31	2020-09-30	Utv. 1 mån	Utv. i år
Derivatutnyttjande (mnkr)	2 070	2 770	300	700
Derivatautnyttjande som andel av skuld (%)	13,9	17,6	1,4	3,7

Det lägre derivatutnyttjande förklaras av att kommunen i huvudsak har räntesäkrat skulden genom fasträntelån.

## 7. Valutaexponering

Betalningsflöden i utländsk valuta skall kurssäkras om beloppet i utländsk valuta överstiger motsvarande 200 000 svenska kronor. Internbanken har ingen upplåning i utländsk valuta.

## 8. Borgensåtaganden

Kommunstyrelsen eller Kommunfullmäktige beslutar om borgen utifrån antagna borgensprinciper. Information om kapitalskuld för befintliga borgensåtaganden inhämtas årsvis per 31 december från bankerna.

Vid utgången av 2019 uppgick kapitalskulden för borgensåtaganden till 1 161 mnkr. 800 mnkr utgörs av borgen kommunen ställt för ett kommunalt bolags upplåning genom Kommuninvest, samt högst 315 mnkr för en 25-årig borgen för en innebandy- och friidrottsarena.

Under april 2020 har kommunen, tillsammans med tre andra kommuner, ingått borgensåtagande för ett lån hos Kommuninvest för SKL Kommentus inköpscentral SKI avseende finansiera inköp av skyddsutrustning för Sveriges kommuner. Uppsala kommuns borgensåtagande är 125 mnkr.

Kapitalskuld för borgensåtaganden	2018-12-31	2019-12-31
Förlustansvar för småhus	1	0
Externa föreningar och företag	336	357
Pensionsförpliktelser	4	4
Kommunala bolag	800	800
<b>Summa mnkr</b>	<b>1 141</b>	<b>1 161</b>

## 9. Pensionsstiftelsen

Sedan juni 2014 förvaltas finansiella placeringar om 309 mnkr för framtida pensionsutbetalningar genom Uppsala läns pensionsstiftelse. I april 2017 placerades ytterligare 219 mnkr i pensionsstiftelsen. Finansiella placeringar får ske i aktier, aktiefonder, obligationer, räntefonder och blandfonder samt i alternativa investeringar.

Per rapportdatum uppgick marknadsvärdet till 659 mnkr. Avkastningen för år 2020 uppgår till 1,7%. Nedgången i portföljens värde i samband med coronapandemins utbrott har därmed till fullo och mer därtill återhämtats.



Kommunledningskontoret  
**Finansrapport**

Datum:  
2020-11-09

Diarienummer:  
KSN-2020-00622

Handläggare:  
David Arnell  
Jonas Stjernberg  
Jens Kristianson  
Eva Hermansson-Flodin

# Finansrapport per oktober 2020, Uppsala kommun- och koncern

## Uppföljning och nyckeltal Uppsala kommunkoncern

Kommunkoncernens totala externa upplåning, bruttoskuld, uppgick per rapportdatum till 17 350 mnkr vilket är oförändrat jämfört med föregående månad. Bruttoskulden är fördelad mellan Uppsala kommun 15 750 mnkr, Uppsalahem 800 mnkr och Uppsala kommun Skolfastigheter 800 mnkr. Nettoskulden har ökat med 48 mnkr under månaden.

Nyckeltal och uppföljning, Uppsala kommunkoncern	Not	2019-12-31	2020-10-31	Utv. 1 mån	Utv. i år
Extern upplåning, bruttoskuld (mnkr)	1	17 815	17 350	0	-465
Aktuell genomsnittlig ränta (%)	1	0,92	0,82	0,00	-0,10
Nettoskuld (mnkr)	1	16 982	15 852	48	-1 130
Extern upplåning andel kapitalförfall inom 1 år (%)	3	23,3	18,3	1,2	-4,9
Extern upplåning kapitalbindningstid (år)	3	2,84	2,83	-0,08	-0,01
Extern upplåning räntebindningstid (år)	4	2,78	2,74	-0,09	-0,04
Tillgänglig likviditet (mnkr)	5	6 033	6 898	-48	865
Derivatvolym andel av extern skuld (%)	6	33,8	35,9	0,0	2,1

## Uppföljning och nyckeltal Uppsala kommun

Uppsala kommuns totala externa upplåning, bruttoskuld, uppgick per rapportdatum till 15 750 mnkr, vilket är oförändrat jämfört med föregående månad.

Nyckeltal och uppföljning, Uppsala kommun	Not	2019-12-31	2020-10-31	Utv. 1 mån	Utv. i år
Extern upplåning, bruttoskuld (mnkr)	1	14 915	15 750	0	835
Aktuell genomsnittlig ränta (%)	1	0,55	0,47	-0,01	-0,08
Nettoskuld (mnkr)	1	14 389	14 259	52	-130
Utlåning till kommunala bolag (mnkr)	2	16 974	17 846	0	872
Extern upplåning andel kapitalförfall inom 1 år (%)	3	19,1	15,1	1,3	-4,0
Extern upplåning kapitalbindningstid (år)	3	3,06	2,91	-0,09	-0,15
Extern upplåning räntebindningstid (år)	4	2,01	2,02	-0,08	0,01
Tillgänglig likviditet (mnkr)	5	3 227	4 391	-52	1 164
Derivatvolym andel av extern skuld (%)	6	13,9	17,6	0,0	3,7
Valutaexponering (mnkr)	7	0	0	0	0
Borgensåtaganden kapitalskuld (mnkr)*	8	1 161			
Marknadsvärde Pensionsstiftelsen (mnkr)	9	648	639	-20	-9

\*Borgensåtaganden inhämtas via engagemangsbesked vid årsskifte

## NOTER FINANSRAPPORT

### 1. Extern upplåning och snittränta

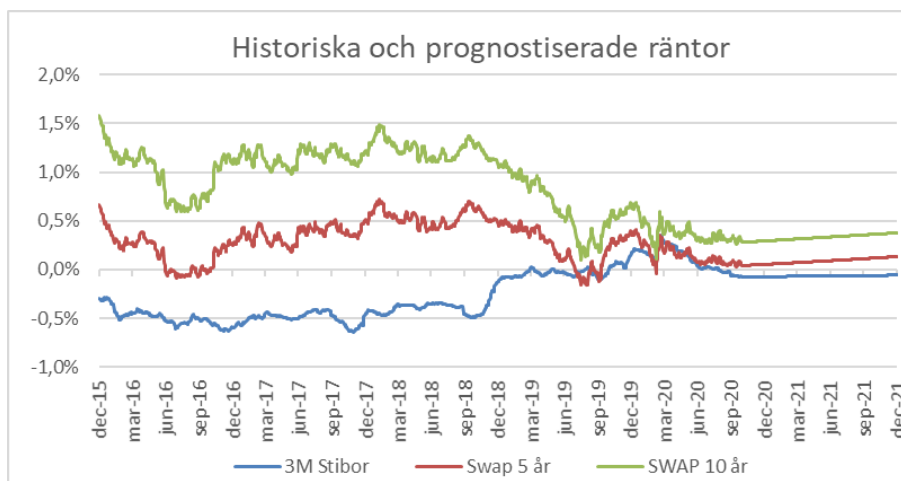
Kommunkoncernens externa upplåning sker via egna marknadsprogram genom certifikat (korta lån) och obligationer (långa lån). Utöver egna marknadsprogram sker upplåning genom Kommuninvest, Europeiska Investeringsbanken (EIB) och Nordiska Investeringsbanken (NIB). Tabellen nedan visar kommunkoncernens bruttoskuld, nettoskuld och fördelning av skulden.

Låneskuld Uppsala kommunkoncern	2019-12-31	2020-10-31	Utv. 1 mån	Utv. i år
Obligationslån	7 300	7 200	0	-100
Certifikatslån	2 050	1 400	0	-650
Lån Kommuninvest	7 765	8 050	0	285
Lån EIB & NIB	700	700	0	0
<b>Summa bruttoskuld (mnkr):</b>	<b>17 815</b>	<b>17 350</b>	<b>0</b>	<b>-465</b>
Banktillgodohavanden och placeringar (mnkr)	833	1 498	-48	665
Nettoskuld (mnkr)	16 982	15 852	48	-1 130

Tabellen nedan visar Uppsala kommuns bruttoskuld, nettoskuld samt fördelning av skulden.

Låneskuld Uppsala kommun	2019-12-31	2020-10-31	Utv. 1 mån	Utv. i år
Obligationslån (ram 13 000mnkr)	5 700	6 400	0	700
Certifikat (ram 5 000mnkr)	1 550	1 400	0	-150
Lån Kommuninvest	6 965	7 250	0	285
Lån EIB	300	300	0	0
Lån NIB (ram 600 mnkr)	400	400	0	0
<b>Summa (mnkr):</b>	<b>14 915</b>	<b>15 750</b>	<b>0</b>	<b>835</b>
Banktillgodohavanden och placeringar (mnkr)	526,5	1 491	-52	965
Nettoskuld (mnkr)	14 389	14 259	52	-130

Grafen nedan visar historiska räntor från slutet av 2015 till rapportdatum, samt marknadens prissättning till slutet av 2021. 3M Stibor bestämmer räntan för rörliga lån medan swapräntor bestämmer priset för att säkra en rörlig ränta till fast ränta. Jämfört med september är det sammantaget något lägre räntenivåer i slutet av 2021.



Tabellen nedan visar aktuell genomsnittlig ränta för Kommunkoncernen och för Uppsala kommun. Kommunens lägre ränta jämfört med koncernen förklarar framförallt av att kommunen vidareförmedlat lån med rörlig ränta till Uppsalahem som sedan räntesäkrat lånen i eget namn.

Aktuell genomsnittlig ränta (%)	2019-12-31	2020-10-31	Utv. 1 mån	Utv. i år
Uppsala kommunkoncern (%)	0,92	0,82	0,00	-0,10
Uppsala kommun (%)	0,55	0,47	-0,01	-0,08

## 2. Utlåning till kommunala bolag

Bolagens upplåning sker inom de limiter och till de villkor om räntetillägg och borgensavgifter som kommunstyrelsen beslutat.

Upplåning sker huvudsakligen genom reversutlåning (lån) från kommunens internbank. Uppsalahem och Skolfastigheter har även externa lån i eget namn. Bolagen har även checkräkningskrediter knutna till koncernkontosystemet för att möta variationer i likviditetsflöden.

Per rapportdatum uppgick bolagens upplåning, exklusive saldo på koncernkontot till 19 447 mnkr varav internbankens utlåning utgjorde 17 846 mnkr. Internbankens nettoutlåning till bolagen genom koncernkontot uppgick till -224 mnkr (bolagen hade 224 mnkr tillgodo på koncernkontot).

Tabellen nedan visar följande:

- 1) Bolagens aktuella genomsnittliga ränta exkl. koncernkontot baserat på lån i (2)
- 2) Bolagens interna lån via internbanken samt lån i eget namn.
- 3) Bolagens koncernkontoutnyttjande, negativt tal är ett tillgodohavande och positivt tal är lån genom koncernkontot.
- 4) Summan av lån (2) och lån via koncernkontot (3).
- 5) Förändringen av bolagens lånevolym under året.
- 6) Kommunstyrelsens beslutade lånelimit för året.

Kommunalt bolag	Aktuell genomsnittlig ränta (1)	Lån 20-10-31 (2)	Lån 19-12-31 (2)	Lån koncernkonto 20-10-31 (3)	Lån koncernkonto 19-12-31 (3)	Total nettoupplåning 20-10-31 (4)	Total nettoupplåning 19-12-31 (4)	Förändring nettoupplåning 2020 (5)	Total lånelimit 2020 (6)
Uppsalahem AB*	1,25%	7 000	7 250	3	6	7 003	7 256	52	8 000
Uppsala kommun Skolfastigheter AB **	1,18%	5 320	5 319	-31	86	5 289	5 405	-116	6 119
Uppsala Vatten och Avfall AB	0,99%	1 950	1 879	50	46	2 000	1 925	75	2 400
Uppsala Stadshus AB	0,87%	1 475	1 675	-173	1	1 302	1 676	-373	1 975
UK Sport- och Rekreativfastigheter AB	1,26%	1 502	1 352	70	112	1 572	1 464	108	1 832
Uppsala kommuns Fastighets AB	1,42%	470	720	184	-4	654	716	-62	965
AB Uppsala kommun industrihus	0,90%	420	600	90	79	510	679	-169	860
Fyrishov AB	0,90%	300	300	-12	-4	288	296	-8	400
UK Förvaltningsfastigheter AB	1,05%	830	630	72	28	902	658	244	1 160
Uppsala Parkering AB	0,96%	180	150	-11	-4	169	146	23	280
Uppsala konsert och Kongress AB				4	6	4	6	-2	15
Nya Destination Uppsala AB				-18	-9	-18	-9	-9	0
AB Uppsala Stadsteater				9	7	9	7	2	20
Uppsala R2 AB				0	0	0	0	0	0
Uppsala Stadshus Holding AB				-389	0	-389	0	-389	0
Uppsala bostadsförmedling AB				-3	1	-3	1	-4	20
<b>Summa kommunala bolag (mnkr)</b>		<b>19 447</b>	<b>19 875</b>	<b>-156</b>	<b>349</b>	<b>19 291</b>	<b>20 224</b>	<b>-628</b>	<b>24 046</b>

\*Uppsalahem AB har lån i eget namn om 800 mnkr. Bolaget har sålt placeringar i feb och mars vilket är beaktat i nettoupplåningen för 2020

\*\* Uppsala kommun Skolfastigheter AB har lån i eget namn om 800 mnkr

### 3. Andel kapitalförfall inom 1 år och kapitalbindningstid

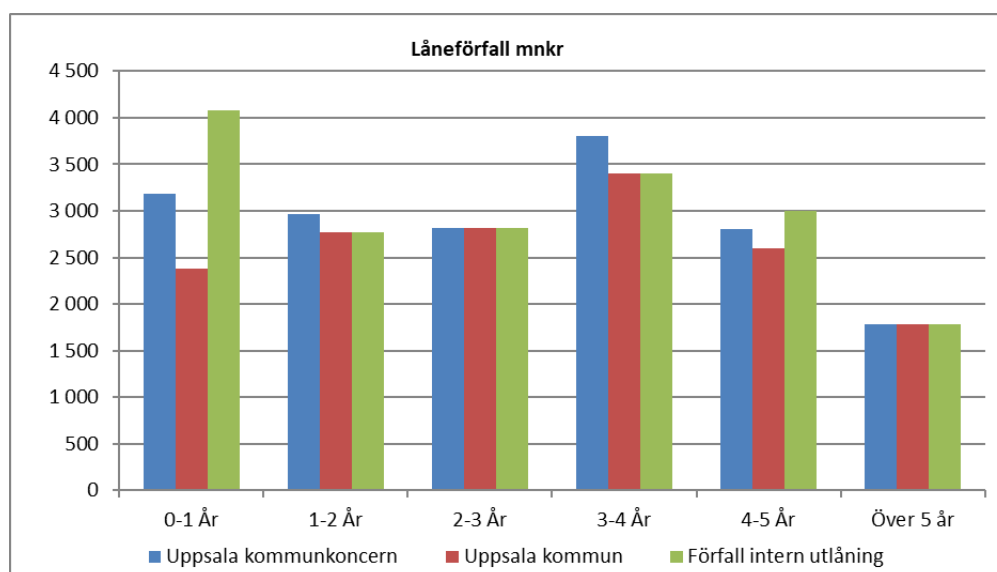
Enligt de finansiella riktlinjerna ska låneskuldens genomsnittliga kapitalbindningstid vara minst 2 år och andelen låneförfall inom 12 månader ska max uppgå till 40 %. Tabellen nedan visar kommunkoncernens genomsnittliga kapitalbindningstid och andel låneförfall inom 12 månader.

Uppsala kommunkoncern	2019-12-31	2020-10-31	Utv. 1 mån	Utv. i år
Extern upplåning andel kapitalförfall inom 1 år (%)	23,3	18,3	1,2	-4,9
Extern upplåning kapitalbindningstid (år)	2,84	2,83	-0,08	-0,01

Tabellen nedan visar kommunens genomsnittliga kapitalbindningstid och andel låneförfall inom 12 månader.

Uppsala kommun	2019-12-31	2020-10-31	Utv. 1 mån	Utv. i år
Extern upplåning andel kapitalförfall inom 1 år (%)	19,1	15,1	1,3	-4,0
Extern upplåning kapitalbindningstid (år)	3,06	2,91	-0,09	-0,15

Enligt de finansiella riktlinjerna ska kommunkoncernens låneförfall i möjligaste mån spridas över tid för att begränsa refinansieringsrisken. I bilden nedan visar de röda staplarna låneförfallen för kommunens externa upplåning, de gröna staplarna låneförfallen för kommunens interna vidareutlåning och de blå staplarna visar låneförfallen för koncernens externa upplåning.



### 4. Räntebindningstid

Den genomsnittliga räntebindningstiden för kommunkoncernens externa skuldportfölj ska vara mellan 1,5 – 4 år enligt de finansiella riktlinjerna. Tabellen nedan visar räntebindningstiden för kommunkoncernen och kommunen.

Räntebindningstid	2019-12-31	2020-10-31	Utv. 1 mån	Utv. i år
Uppsala kommunkoncern (år)	2,78	2,74	-0,09	-0,04
Uppsala kommun (år)	2,01	2,02	-0,08	0,01

Kommunens kortare räntebindningstid förklaras av att kommunen vidareförmedlat lån till rörlig ränta till Uppsalahem som sedan räntesäkrat lånet i eget namn.

## 5. Tillgänglig likviditet

Likviditetsreserven i kommunen, avsedd för hela kommunkoncernen, ska säkerställa upplåning när annan finansiering ej är möjlig. Tabellen nedan visar hur kommunkoncernens tillgängliga likviditet är fördelad.

Tillgänglig likviditet, kommunkoncern	2019-12-31	2020-10-31	Utv. 1 mån	Utv. i år
Kassa och bank	531	1 498	-48	967
Placeringar	302	0	0	-302
Kontokrediter	2 200	2 400	0	200
Lånelöften*	3 000	3 000	0	0
<b>Summa mnkr:</b>	<b>6 033</b>	<b>6 898</b>	<b>-48</b>	<b>865</b>

\*Uppsalahems lånelöften uppgår till 2 300 mnkr. Kommunen har rätt att utnyttja dessa delar för att refinansiera lån som Uppsalahem har med Uppsala kommun. Kortfristiga lån per rapportdatum uppgår till 1 300 mnkr.

Tabellen nedan visar hur kommunens tillgängliga likviditet är fördelad.

Tillgänglig likviditet, Uppsala kommun	2019-12-31	2020-10-31	Utv. 1 mån	Utv. i år
Kassa och bank	527	1 491	-52	965
Placeringar	0	0	0	0
Kontokrediter	2 000	2 200	0	200
Lånelöften	700	700	0	0
<b>Summa mnkr:</b>	<b>3 227</b>	<b>4 391</b>	<b>-52</b>	<b>1 165</b>

## 6. Derivatvolym

Räntederivat används för att förändra eller säkra räntan på ett lån utan att behöva förändra villkoren för det underliggande lånet. Hanteringen sker genom ränteswappar, som är ett finansiellt instrument som omvandlar en rörlig ränta till en fast ränta eller vice versa. Tabellen nedan visar nominellt belopp på ingångna derivatavtal för kommunkoncernen samt andelen av skulden som är räntesäkrad genom derivat.

Derivatutnyttjande, kommunkoncern	2019-12-31	2020-10-31	Utv. 1 mån	Utv. i år
Derivatutnyttjande (mnkr)	6 020	6 220	0	200
Derivatautnyttjande som andel av skuld (%)	33,8	35,9	0,0	2,1

Tabellen nedan visar nominellt belopp på ingångna derivatavtal för kommunen samt andelen av skulden som är räntesäkrad genom derivat.

Derivatutnyttjande, Uppsala kommun	2019-12-31	2020-10-31	Utv. 1 mån	Utv. i år
Derivatutnyttjande (mnkr)	2 070	2 770	0	700
Derivatautnyttjande som andel av skuld (%)	13,9	17,6	0,0	3,7

Det lägre derivatutnyttjande förklaras av att kommunen i huvudsak har räntesäkrat skulden genom fasträntelån.

## 7. Valutaexponering

Betalningsflöden i utländsk valuta skall kurssäkras om beloppet i utländsk valuta överstiger motsvarande 200 000 svenska kronor. Internbanken har ingen upplåning i utländsk valuta.

## 8. Borgensåtaganden

Kommunstyrelsen eller Kommunfullmäktige beslutar om borgen utifrån antagna borgensprinciper. Information om kapitalskuld för befintliga borgensåtaganden inhämtas årsvis per 31 december från bankerna.

Vid utgången av 2019 uppgick kapitalskulden för borgensåtaganden till 1 161 mnkr. 800 mnkr utgörs av borgen kommunen ställt för ett kommunalt bolags upplåning genom Kommuninvest, samt högst 315 mnkr för en 25-årig borgen för en innebandy- och friidrottsarena.

Under april 2020 har kommunen, tillsammans med tre andra kommuner, ingått borgensåtagande för ett lån hos Kommuninvest för SKL Kommentus inköpscentral SKI avseende finansiera inköp av skyddsutrustning för Sveriges kommuner. Uppsala kommuns borgensåtagande är 125 mnkr.

Kapitalskuld för borgensåtaganden	2018-12-31	2019-12-31
Förlustansvar för småhus	1	0
Externa föreningar och företag	336	357
Pensionsförpliktelser	4	4
Kommunala bolag	800	800
<b>Summa mnkr</b>	<b>1 141</b>	<b>1 161</b>

## 9. Pensionsstiftelsen

Sedan juni 2014 förvaltas finansiella placeringar om 309 mnkr för framtida pensionsutbetalningar genom Uppsala läns pensionsstiftelse. I april 2017 placerades ytterligare 219 mnkr i pensionsstiftelsen. Finansiella placeringar får ske i aktier, aktiefonder, obligationer, räntefonder och blandfonder samt i alternativa investeringar.

Per rapportdatum uppgick marknadsvärdet till 639 mnkr. Avkastningen för år 2020 uppgår till minus 1,4%. Nedgången i portföljens värde i samband med coronapandemins utbrott har därmed nästintill återhämtats.

Kommunledningskontoret  
**Finansrapport**

Datum:  
2020-12-09

Diarienummer:  
KSN-2020-00622

Handläggare:  
David Arnell  
Jonas Stjernberg  
Jens Kristianson  
Eva Hermansson-Flodin

# Finansrapport per november 2020, Uppsala kommun- och koncern



## Uppföljning och nyckeltal Uppsala kommunkoncern

Kommunkoncernens totala externa upplåning, bruttoskuld, uppgick per rapportdatum till 17 350 mnkr vilket är oförändrat jämfört med föregående månad. Bruttoskulden är fördelad mellan Uppsala kommun 15 750 mnkr, Uppsalahem 800 mnkr och Uppsala kommun Skolfastigheter 800 mnkr. Nettoskulden har ökat med 43 mnkr under månaden.

Nyckeltal och uppföljning, Uppsala kommunkoncern	Not	2019-12-31	2020-11-30	Utv. 1 mån	Utv. i år
Extern upplåning, bruttoskuld (mnkr)	1	17 815	17 350	0	-465
Aktuell genomsnittlig ränta (%)	1	0,92	0,81	-0,01	-0,11
Nettoskuld (mnkr)	1	16 982	15 895	43	-1 087
Extern upplåning andel kapitalförfall inom 1 år (%)	3	23,3	18,2	-0,2	-5,1
Extern upplåning kapitalbindningstid (år)	3	2,84	2,79	-0,04	-0,05
Extern upplåning räntebindningstid (år)	4	2,78	2,73	-0,01	-0,05
Tillgänglig likviditet (mnkr)	5	6 033	6 855	-43	822
Derivatvolym andel av extern skuld (%)	6	33,8	35,9	0,0	2,1

## Uppföljning och nyckeltal Uppsala kommun

Uppsala kommuns totala externa upplåning, bruttoskuld, uppgick per rapportdatum till 15 750 mnkr, vilket är oförändrat jämfört med föregående månad.

Nyckeltal och uppföljning, Uppsala kommun	Not	2019-12-31	2020-11-30	Utv. 1 mån	Utv. i år
Extern upplåning, bruttoskuld (mnkr)	1	14 915	15 750	0	835
Aktuell genomsnittlig ränta (%)	1	0,55	0,45	-0,02	-0,10
Nettoskuld (mnkr)	1	14 389	14 299	40	-90
Utlåning till kommunala bolag (mnkr)	2	16 974	17 846	0	872
Extern upplåning andel kapitalförfall inom 1 år (%)	3	19,1	15,0	-0,1	-4,1
Extern upplåning kapitalbindningstid (år)	3	3,06	2,88	-0,03	-0,18
Extern upplåning räntebindningstid (år)	4	2,01	2,05	0,03	0,04
Tillgänglig likviditet (mnkr)	5	3 227	4 351	-40	1 124
Derivatvolym andel av extern skuld (%)	6	13,9	17,6	0,0	3,7
Valutaexponering (mnkr)	7	0	0	0	0
Borgensåtaganden kapitalskuld (mnkr)*	8	1 161			
Marknadsvärde Pensionsstiftelsen (mnkr)	9	648	670	31	23

\*Borgensåtaganden inhämtas via engagemangsbesked vid årsskifte

## NOTER FINANSRAPPORT

### 1. Extern upplåning och snittränta

Kommunkoncernens externa upplåning sker via egna marknadsprogram genom certifikat (korta lån) och obligationer (långa lån). Utöver egna marknadsprogram sker upplåning genom Kommuninvest, Europeiska Investeringsbanken (EIB) och Nordiska Investeringsbanken (NIB). Under november har ett låneramsavtal om 100 miljoner Euro undertecknats med Council of Europe Development Bank (CEB) kopplat till finansiering av förskolor och skolor. Även en ansökan om lån för social hållbarhet genom Kommuninvest är godkänd i november. Tabellen nedan visar kommunkoncernens bruttoskuld, nettoskuld och fördelning av skulden.

Låneskuld Uppsala kommunkoncern	2019-12-31	2020-11-30	Utv. 1 mån	Utv. i år
Obligationslån	7 300	7 200	0	-100
Certifikatslån	2 050	1 400	0	-650
Lån Kommuninvest	7 765	8 050	0	285
Lån EIB & NIB	700	700	0	0
<b>Summa bruttoskuld (mnkr):</b>	<b>17 815</b>	<b>17 350</b>	<b>0</b>	<b>-465</b>
Banktillgodohavanden och placeringar (mnkr)	833	1 455	-43	622
Nettoskuld (mnkr)	16 982	15 895	43	-1 087

Tabellen nedan visar Uppsala kommuns bruttoskuld, nettoskuld samt fördelning av skulden.

Låneskuld Uppsala kommun	2019-12-31	2020-11-30	Utv. 1 mån	Utv. i år
Obligationslån (ram 13 000mnkr)	5 700	6 400	0	700
Certifikat (ram 5 000mnkr)	1 550	1 400	0	-150
Lån Kommuninvest	6 965	7 250	0	285
Lån EIB	300	300	0	0
Lån NIB (ram 600 mnkr)	400	400	0	0
<b>Summa (mnkr):</b>	<b>14 915</b>	<b>15 750</b>	<b>0</b>	<b>835</b>
Banktillgodohavanden och placeringar (mnkr)	526,5	1 451	-40	925
Nettoskuld (mnkr)	14 389	14 299	40	-90

Grafen nedan visar historiska räntor fem år bakåt från början av december samt marknadens prissättning fem år framåt. 3M Stibor bestämmer räntan för rörliga lån medan swapräntor bestämmer priset för att säkra en rörlig ränta till fast ränta. Grafen visar att marknaden förväntar sig svagt stigande räntor under åren framåt.



Tabellen nedan visar aktuell genomsnittlig ränta för Kommunkoncernen och för Uppsala kommun. Kommunens lägre ränta jämfört med koncernen förklarar framförallt av att kommunen vidareförmedlat lån med rörlig ränta till Uppsalahem som sedan räntesäkrat lånen i eget namn.

Aktuell genomsnittlig ränta (%)	2019-12-31	2020-11-30	Utv. 1 mån	Utv. i år
Uppsala kommunkoncern (%)	0,92	0,81	-0,01	-0,11
Uppsala kommun (%)	0,55	0,45	-0,02	-0,10

## 2. Utlåning till kommunala bolag

Bolagens upplåning sker inom de limiter och till de villkor om räntetillägg och borgensavgifter som kommunstyrelsen beslutat.

Upplåning sker huvudsakligen genom reversutlåning (lån) från kommunens internbank. Uppsalahem och Skolfastigheter har även externa lån i eget namn. Bolagen har även checkräkningskrediter knutna till koncernkontosystemet för att möta variationer i likviditetsflöden.

Per rapportdatum uppgick bolagens upplåning, exklusive saldo på koncernkontot till 19 447 mnkr varav internbankens utlåning utgjorde 17 846 mnkr. Internbankens nettoutlåning till bolagen genom koncernkontot uppgick till 56 mnkr (bolagen lånar genom koncernkontot).

Tabellen nedan visar följande:

- 1) Bolagens aktuella genomsnittliga ränta exkl. koncernkontot baserat på lån i (2)
- 2) Bolagens interna lån via internbanken samt lån i eget namn.
- 3) Bolagens koncernkontoutnyttjande, negativt tal är ett tillgodohavande och positivt tal är lån genom koncernkontot.
- 4) Summan av lån (2) och lån via koncernkontot (3).
- 5) Förändringen av bolagens lånevolym under året.
- 6) Kommunstyrelsens beslutade lånelimit för året.

	Aktuell genomsnittlig ränta (1)	Lån 20-11-30 (2)	Lån 19-12-31 (2)	Lån koncernkonto 20-11-30 (3)	Lån koncernkonto 19-12-31 (3)	Total nettoupplåning 20-10-31 (4)	Total nettoupplåning 19-12-31 (4)	Förändring nettoupplåning 2020 (5)	Total lånelimit 2020 (6)
<b>Kommunalt bolag</b>									
Uppsalahem AB*	1,24%	7 000	7 250	19	6	7 019	7 256	68	8 000
Uppsala kommun Skolfastigheter AB **	1,18%	5 320	5 319	-36	86	5 284	5 405	-121	6 119
Uppsala Vatten och Avfall AB	0,99%	1 950	1 879	37	46	1 987	1 925	63	2 400
Uppsala Stadshus AB	0,86%	1 475	1 675	-49	1	1 426	1 676	-250	1 975
UK Sport- och Rekreativfastigheter AB	1,26%	1 502	1 352	113	112	1 615	1 464	151	1 832
Uppsala kommuns Fastighets AB	1,42%	470	720	192	-4	662	716	-55	965
AB Uppsala kommun industrihus	0,90%	420	600	106	79	526	679	-153	860
Fyrishov AB	0,90%	300	300	-6	-4	294	296	-2	400
UK Förvaltningsfastigheter AB	1,05%	830	630	101	28	931	658	274	1 160
Uppsala Parkering AB	0,96%	180	150	-18	-4	162	146	17	280
Uppsala konsert och Kongress AB				9	6	9	6	3	15
Nya Destination Uppsala AB				-16	-9	-16	-9	-6	0
AB Uppsala Stadsteater				-6	7	-6	7	-12	20
Uppsala R2 AB				0	0	0	0	0	0
Uppsala Stadshus Holding AB				-388	0	-388	0	-388	0
Uppsala bostadsförmedling AB				-3	1	-3	1	-4	20
<b>Summa kommunala bolag (mnkr)</b>		<b>19 447</b>	<b>19 875</b>	<b>56</b>	<b>349</b>	<b>19 503</b>	<b>20 224</b>	<b>-417</b>	<b>24 046</b>

\*Uppsalahem AB har lån i eget namn om 800 mnkr. Bolaget har sålt placeringar i feb och mars vilket är beaktat i nettouplåningen för 2020

\*\* Uppsala kommun Skolfastigheter AB har lån i eget namn om 800 mnkr

### 3. Andel kapitalförfall inom 1 år och kapitalbindningstid

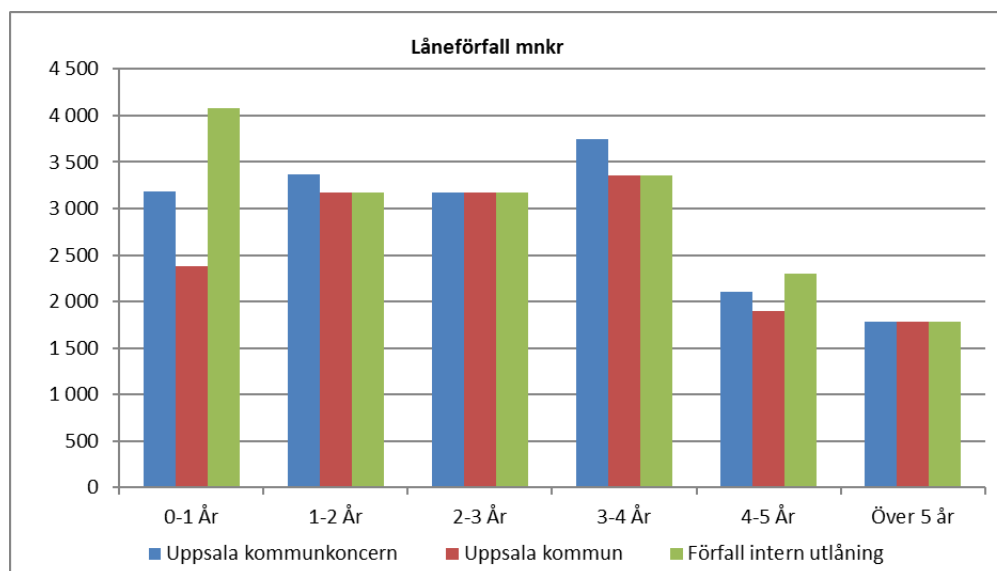
Enligt de finansiella riktlinjerna ska låneskuldens genomsnittliga kapitalbindningstid vara minst 2 år och andelen låneförfall inom 12 månader ska max uppgå till 40 %. Tabellen nedan visar kommunkoncernens genomsnittliga kapitalbindningstid och andel låneförfall inom 12 månader.

Uppsala kommunkoncern	2019-12-31	2020-11-30	Utv. 1 mån	Utv. i år
Extern upplåning andel kapitalförfall inom 1 år (%)	23,3	18,2	-0,2	-5,1
Extern upplåning kapitalbindningstid (år)	2,84	2,79	-0,04	-0,05

Tabellen nedan visar kommunens genomsnittliga kapitalbindningstid och andel låneförfall inom 12 månader.

Uppsala kommun	2019-12-31	2020-11-30	Utv. 1 mån	Utv. i år
Extern upplåning andel kapitalförfall inom 1 år (%)	19,1	15,0	-0,1	-4,1
Extern upplåning kapitalbindningstid (år)	3,06	2,88	-0,03	-0,18

Enligt de finansiella riktlinjerna ska kommunkoncernens låneförfall i möjligaste mån spridas över tid för att begränsa refinansieringsrisken. I bilden nedan visar de röda staplarna låneförfallen för kommunens externa upplåning, de gröna staplarna låneförfallen för kommunens interna vidareutlåning och de blå staplarna visar låneförfallen för koncernens externa upplåning.



## 4. Räntebindningstid

Den genomsnittliga räntebindningstiden för kommunkoncernens externa skuldportfölj ska vara mellan 1,5 – 4 år enligt de finansiella riktlinjerna. Tabellen nedan visar räntebindningstiden för kommunkoncernen och kommunen.

Räntebindningstid	2019-12-31	2020-11-30	Utv. 1 mån	Utv. i år
Uppsala kommunkoncern (år)	2,78	2,73	-0,01	-0,05
Uppsala kommun (år)	2,01	2,05	0,03	0,04

Kommunens kortare räntebindningstid förklaras av att kommunen vidareförmedlat lån till rörlig ränta till Uppsalahem som sedan räntesäkrat lånet i eget namn.

## 5. Tillgänglig likviditet

Likviditetsreserven i kommunen, avsedd för hela kommunkoncernen, ska säkerställa upplåning när annan finansiering ej är möjlig. Tabellen nedan visar hur kommunkoncernens tillgängliga likviditet är fördelad.

Tillgänglig likviditet, kommunkoncern	2019-12-31	2020-11-30	Utv. 1 mån	Utv. i år
Kassa och bank	531	1 455	-43	924
Placeringar	302	0	0	-302
Kontokrediter	2 200	2 400	0	200
Lånelöften*	3 000	3 000	0	0
<b>Summa mnkr:</b>	<b>6 033</b>	<b>6 855</b>	<b>-43</b>	<b>822</b>

\*Uppsalahems lånelöften uppgår till 2 300 mnkr. Kommunen har rätt att utnyttja dessa delar för att refinansiera lån som Uppsalahem har med Uppsala kommun. Kortfristiga lån per rapportdatum uppgår till 1 300 mnkr.

Tabellen nedan visar hur kommunens tillgängliga likviditet är fördelad.

Tillgänglig likviditet, Uppsala kommun	2019-12-31	2020-11-30	Utv. 1 mån	Utv. i år
Kassa och bank	527	1 451	-40	925
Placeringar	0	0	0	0
Kontokrediter	2 000	2 200	0	200
Lånelöften	700	700	0	0
<b>Summa mnkr:</b>	<b>3 227</b>	<b>4 351</b>	<b>-40</b>	<b>1 125</b>

## 6. Derivatvolym

Räntederivat används för att förändra eller säkra räntan på ett lån utan att behöva förändra villkoren för det underliggande lånet. Hanteringen sker genom ränteswappar, som är ett finansiellt instrument som omvandlar en rörlig ränta till en fast ränta eller vice versa. Tabellen nedan visar nominellt belopp på ingångna derivatavtal för kommunkoncernen samt andelen av skulden som är räntesäkrad genom derivat.

Derivatutnyttjande, kommunkoncern	2019-12-31	2020-11-30	Utv. 1 mån	Utv. i år
Derivatutnyttjande (mnkr)	6 020	6 220	0	200
Derivatutnyttjande som andel av skuld (%)	33,8	35,9	0,0	2,1

Tabellen nedan visar nominellt belopp på ingångna derivatavtal för kommunen samt andelen av skulden som är räntesäkrad genom derivat.

Derivatutnyttjande, Uppsala kommun	2019-12-31	2020-11-30	Utv. 1 mån	Utv. i år
Derivatutnyttjande (mnr)	2 070	2 770	0	700
Derivatautnyttjande som andel av skuld (%)	13,9	17,6	0,0	3,7

Det lägre derivatutnyttjande förklaras av att kommunen i huvudsak har räntesäkrat skulden genom fasträntelån.

## 7. Valutaexponering

Betalningsflöden i utländsk valuta skall kurssäkras om beloppet i utländsk valuta överstiger motsvarande 200 000 svenska kronor. Internbanken har ingen upplåning i utländsk valuta.

## 8. Borgensåtaganden

Kommunstyrelsen eller Kommunfullmäktige beslutar om borgen utifrån antagna borgensprinciper. Information om kapitalskuld för befintliga borgensåtaganden inhämtas årsvis per 31 december från bankerna.

Vid utgången av 2019 uppgick kapitalskulden för borgensåtaganden till 1 161 mnr. 800 mnr utgörs av borgen kommunen ställt för ett kommunalt bolags upplåning genom Kommuninvest, samt högst 315 mnr för en 25-årig borgen för en innebandy- och friidrottsarena.

Under april 2020 har kommunen, tillsammans med tre andra kommuner, ingått borgensåtagande för ett lån hos Kommuninvest för SKL Kommentus inköpscentral SKI avseende finansiera inköp av skyddsutrustning för Sveriges kommuner. Uppsala kommuns borgensåtagande är 125 mnr.

Kapitalskuld för borgensåtaganden	2018-12-31	2019-12-31
Förlustansvar för småhus	1	0
Externa föreningar och företag	336	357
Pensionsförpliktelser	4	4
Kommunala bolag	800	800
<b>Summa mnr</b>	<b>1 141</b>	<b>1 161</b>

## 9. Pensionsstiftelsen

Sedan juni 2014 förvaltas finansiella placeringar om 309 mnr för framtida pensionsutbetalningar genom Uppsala läns pensionsstiftelse. I april 2017 placerades ytterligare 219 mnr i pensionsstiftelsen. Finansiella placeringar får ske i aktier, aktiefonder, obligationer, räntefonder och blandfonder samt i alternativa investeringar.

Per rapportdatum uppgick marknadsvärdet till 670 mnr. Avkastningen för år 2020 uppgår till 3,4%. Nedgången i portföljens värde i samband med coronapandemins utbrott har därmed till fullo och mer därtill återhämtats.

Kommunledningskontoret  
**Finansrapport**

Datum:  
2021-01-14

Diarienummer:  
KSN-2020-00622

Handläggare:  
David Arnell  
Jonas Stjernberg  
Jens Kristianson  
Eva Hermansson-Flodin

# **Finansrapport december 2020, Uppsala kommun- och koncern**

## Uppföljning och nyckeltal Uppsala kommunkoncern

Kommunkoncernens totala externa upplåning, bruttoskuld, uppgick per rapportdatum till 17 350 mnkr vilket är oförändrat jämfört med föregående månad. Bruttoskulden är fördelad mellan Uppsala kommun 15 750 mnkr, Uppsalahem 800 mnkr och Uppsala kommun Skolfastigheter 800 mnkr. Nettoskulden har ökat med 148 mnkr under månaden.

Nyckeltal och uppföljning, Uppsala kommunkoncern	Not	2019-12-31	2020-12-31	Utv. 1 mån	Utv. i år
Extern upplåning, bruttoskuld (mnkr)	1	17 815	17 350	0	-465
Aktuell genomsnittlig ränta (%)	1	0,92	0,79	-0,02	-0,13
Nettoskuld (mnkr)	1	16 982	16 043	148	-939
Extern upplåning andel kapitalförfall inom 1 år (%)	3	23,3	18,6	0,4	-4,7
Extern upplåning kapitalbindningstid (år)	3	2,84	2,74	-0,05	-0,10
Extern upplåning räntebindningstid (år)	4	2,78	2,69	-0,04	-0,09
Tillgänglig likviditet (mnkr)	5	6 033	6 707	-148	674
Derivatvolym andel av extern skuld (%)	6	33,8	35,3	-0,6	1,5

## Uppföljning och nyckeltal Uppsala kommun

Uppsala kommuns totala externa upplåning, bruttoskuld, uppgick per rapportdatum till 15 750 mnkr, vilket är oförändrat jämfört med föregående månad.

Nyckeltal och uppföljning, Uppsala kommun	Not	2019-12-31	2020-12-31	Utv. 1 mån	Utv. i år
Extern upplåning, bruttoskuld (mnkr)	1	14 915	15 750	0	835
Aktuell genomsnittlig ränta (%)	1	0,55	0,43	-0,02	-0,12
Nettoskuld (mnkr)	1	14 389	14 450	151	62
Utlåning till kommunala bolag (mnkr)	2	16 974	17 846	0	872
Extern upplåning andel kapitalförfall inom 1 år (%)	3	19,1	15,4	0,5	-3,6
Extern upplåning kapitalbindningstid (år)	3	3,06	2,83	-0,05	-0,23
Extern upplåning räntebindningstid (år)	4	2,01	2,02	-0,03	0,01
Tillgänglig likviditet (mnkr)	5	3 227	4 200	-151	973
Derivatvolym andel av extern skuld (%)	6	13,9	17,0	-0,6	3,1
Valutaexponering (mnkr)	7	0	0	0	0
Borgensåtaganden kapitalskuld (mnkr)	8	1 161	1 151		-10
Marknadsvärde Pensionsstiftelsen (mnkr)	9	648	675	5	28



## NOTER FINANSRAPPORT

### 1. Extern upplåning och snittränta

Kommunkoncernens externa upplåning sker via egna marknadsprogram genom certifikat (korta lån) och obligationer (långa lån). Utöver egna marknadsprogram sker upplåning genom Kommuninvest, Europeiska Investeringsbanken (EIB), Nordiska Investeringsbanken (NIB) och Council of Europe Development Bank (CEB). Tabellen nedan visar kommunkoncernens bruttoskuld, nettoskuld och fördelning av skulden.

Låneskuld Uppsala kommunkoncern	2019-12-31	2020-12-31	Utv. 1 mån	Utv. i år
Obligationslån	7 300	7 100	-100	-200
Certifikatslån	2 050	1 450	50	-600
Lån Kommuninvest	7 765	8 100	50	335
Lån EIB & NIB	700	700	0	0
<b>Summa bruttoskuld (mnkr):</b>	17 815	17 350	0	-465
Banktillgodohavanden och placeringar (mnkr)	833	1 307	-148	474
Nettoskuld (mnkr)	16 982	16 043	148	-939

Tabellen nedan visar Uppsala kommuns bruttoskuld, nettoskuld samt fördelning av skulden.

Låneskuld Uppsala kommun	2019-12-31	2020-12-31	Utv. 1 mån	Utv. i år
Obligationslån (ram 13 000mnkr)	5 700	6 300	-100	600
Certifikat (ram 5 000mnkr)	1 550	1 450	50	-100
Lån Kommuninvest	6 965	7 300	50	335
Lån EIB	300	300	0	0
Lån NIB (ram 600 mnkr)	400	400	0	0
<b>Summa (mnkr):</b>	14 915	15 750	0	835
Banktillgodohavanden och placeringar (mnkr)	526,5	1 300	-151	774
Nettoskuld (mnkr)	14 389	14 450	151	62

Grafen nedan visar historiska räntor fem år bakåt från början av januari samt marknadens prissättning fem år framåt. 3M Stibor bestämmer räntan för rörliga lån medan swapräntor bestämmer priset för att säkra en rörlig ränta till fast ränta. Grafen visar att marknaden förväntar sig svagt stigande räntor under de kommande åren.



Tabellen nedan visar aktuell genomsnittlig ränta för Kommunkoncernen och för Uppsala kommun. Kommunens lägre ränta jämfört med koncernen förklarar framförallt av att kommunen vidareförmedlat lån med rörlig ränta till Uppsalahem som sedan räntesäkrat lånen i eget namn.

Aktuell genomsnittlig ränta (%)	2019-12-31	2020-12-31	Utv. 1 mån	Utv. i år
Uppsala kommunkoncern (%)	0,92	0,79	-0,02	-0,13
Uppsala kommun (%)	0,55	0,43	-0,02	-0,12

## 2. Utlåning till kommunala bolag

Bolagens upplåning sker inom de limiter och till de villkor om räntetillägg och borgensavgifter som kommunstyrelsen beslutat.

Upplåning sker huvudsakligen genom reversutlåning (lån) från kommunens internbank. Uppsalahem och Skolfastigheter har även externa lån i eget namn. Bolagen har även checkräkningskrediter knutna till koncernkontosystemet för att möta variationer i likviditetsflöden.

Per rapportdatum uppgick bolagens upplåning, exklusive saldo på koncernkontot till 19 447 mnkr varav internbankens utlåning utgjorde 17 846 mnkr. Internbankens nettoutlåning till bolagen genom koncernkontot uppgick till 98 mnkr (bolagen har ett negativt saldo på koncernkontot).

Tabellen nedan visar följande:

- 1) Bolagens aktuella genomsnittliga ränta exkl. koncernkontot baserat på lån i (2)
- 2) Bolagens interna lån via internbanken samt lån i eget namn.
- 3) Bolagens koncernkontoutnyttjande, negativt tal är ett tillgodohavande och positivt tal är lån genom koncernkontot.
- 4) Summan av lån (2) och lån via koncernkontot (3).
- 5) Förändringen av bolagens lånevolym under året.
- 6) Kommunstyrelsens beslutade lånelimit för året.

Kommunalt bolag	Aktuell genomsnittlig ränta (1)	Lån 20-12-31 (2)	Lån 19-12-31 (2)	Lån koncernkonto 20-12-31 (3)	Lån koncernkonto 19-12-31 (3)	Total nettoupplåning 20-12-31 (4)	Total nettoupplåning 19-12-31 (4)	Förändring nettoupplåning 2020 (5)	Total lånelimit 2020 (6)
Uppsalahem AB*	1,21%	7 050	7 250	-19	6	7 031	7 256	80	8 000
Uppsala kommun Skolfastigheter AB **	1,16%	5 220	5 320	-25	86	5 195	5 406	-211	6 119
Uppsala Vatten och Avfall AB	1,01%	1 850	1 879	128	46	1 978	1 925	53	2 400
Uppsala Stadshus AB	0,85%	1 475	1 675	48	1	1 523	1 676	-153	1 975
UK Sport- och Rekreativfastigheter AB	1,25%	1 502	1 352	92	112	1 594	1 464	130	1 832
Uppsala kommuns Fastighets AB	1,40%	470	720	202	-4	672	716	-44	965
AB Uppsala kommun industrihus	0,90%	420	600	90	79	510	679	-169	860
Fyrishov AB	0,90%	300	300	-7	-4	293	296	-3	400
UK Förvaltningsfastigheter AB	1,01%	980	630	-22	28	958	658	300	1 160
Uppsala Parkering AB	0,96%	180	150	-9	-4	171	146	25	280
Uppsala konsert och Kongress AB				14	6	14	6	8	15
Destination Uppsala AB				-11	-9	-11	-9	-2	0
AB Uppsala Stadsteater				8	7	8	7	1	20
Uppsala R2 AB				0	0	0	0	0	0
Uppsala Stadshus Holding AB				-388	0	-388	0	-388	0
Uppsala bostadsförmedling AB				-3	1	-3	1	-4	20
<b>Summa kommunala bolag (mnkr)</b>		<b>19 447</b>	<b>19 876</b>	<b>98</b>	<b>349</b>	<b>19 544</b>	<b>20 225</b>	<b>-376</b>	<b>24 046</b>

\*Uppsalahem AB har lån i eget namn om 800 mnkr. Bolaget har sålt placeringar i feb och mars vilket är beaktat i nettoupplåningen för 2020

\*\* Uppsala kommun Skolfastigheter AB har lån i eget namn om 800 mnkr

### 3. Andel kapitalförfall inom 1 år och kapitalbindningstid

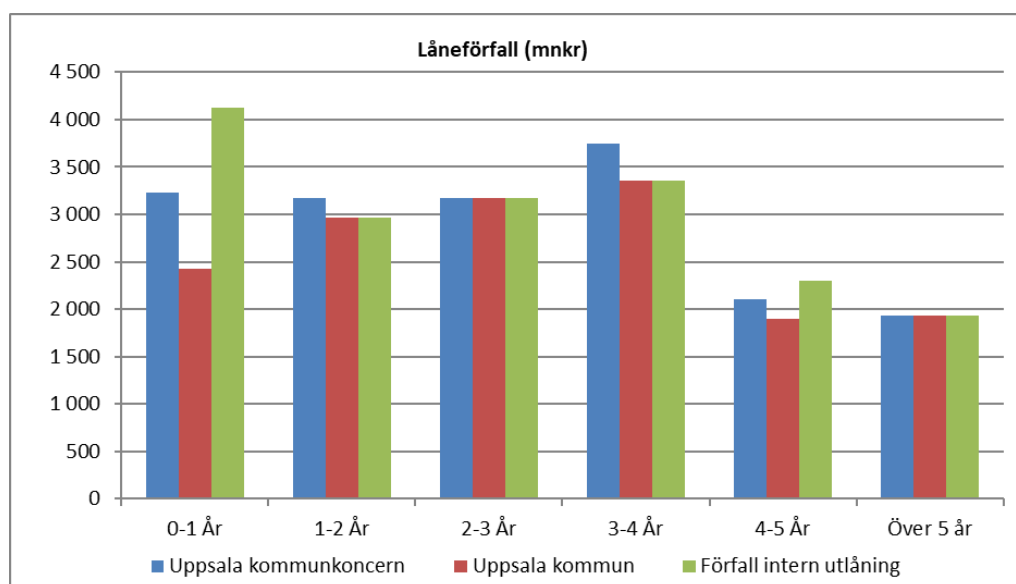
Enligt de finansiella riktlinjerna ska låneskuldens genomsnittliga kapitalbindningstid vara minst 2 år och andelen låneförfall inom 12 månader ska max uppgå till 40 %. Tabellen nedan visar kommunkoncernens genomsnittliga kapitalbindningstid och andel låneförfall inom 12 månader.

Uppsala kommunkoncern	2019-12-31	2020-12-31	Utv. 1 mån	Utv. i år
Extern upplåning andel kapitalförfall inom 1 år (%)	23,3	18,6	0,4	-4,7
Extern upplåning kapitalbindningstid (år)	2,84	2,74	-0,05	-0,10

Tabellen nedan visar kommunens genomsnittliga kapitalbindningstid och andel låneförfall inom 12 månader.

Uppsala kommun	2019-12-31	2020-12-31	Utv. 1 mån	Utv. i år
Extern upplåning andel kapitalförfall inom 1 år (%)	19,1	15,4	0,5	-3,6
Extern upplåning kapitalbindningstid (år)	3,06	2,83	-0,05	-0,23

Enligt de finansiella riktlinjerna ska kommunkoncernens låneförfall i möjligaste mån spridas över tid för att begränsa refinansieringsrisken. I bilden nedan visar de röda staplarna låneförfallen för kommunens externa upplåning, de gröna staplarna låneförfallen för kommunens interna vidareutlåning och de blå staplarna visar låneförfallen för koncernens externa upplåning.



### 4. Räntebindningstid

Den genomsnittliga räntebindningstiden för kommunkoncernens externa skuldportfölj ska vara mellan 1,5 – 4 år enligt de finansiella riktlinjerna. Tabellen nedan visar räntebindningstiden för kommunkoncernen och kommunen.

Räntebindningstid	2019-12-31	2020-12-31	Utv. 1 mån	Utv. i år
Uppsala kommunkoncern (år)	2,78	2,69	-0,04	-0,09
Uppsala kommun (år)	2,01	2,02	-0,03	0,01

Kommunens kortare räntebindningstid förklaras av att kommunen vidareförmedlat lån till rörlig ränta till Uppsalahem som sedan räntesäkrat lånet i eget namn.

## 5. Tillgänglig likviditet

Likviditetsreserven i kommunen, avsedd för hela kommunkoncernen, ska säkerställa upplåning när annan finansiering ej är möjlig. Tabellen nedan visar hur kommunkoncernens tillgängliga likviditet är fördelad.

Tillgänglig likviditet, kommunkoncern	2019-12-31	2020-12-31	Utv. 1 mån	Utv. i år
Kassa och bank	531	1 307	-148	776
Placeringar	302	0	0	-302
Kontokrediter	2 200	2 400	0	200
Lånelöften*	3 000	3 000	0	0
<b>Summa mnkr:</b>	<b>6 033</b>	<b>6 707</b>	<b>-148</b>	<b>674</b>

\*Uppsalahems lånelöften uppgår till 2 300 mnkr. Kommunen har rätt att utnyttja dessa delar för att refinansiera lån som Uppsalahem har med Uppsala kommun. Kortfristiga lån per rapportdatum uppgår till 1 350 mnkr.

Tabellen nedan visar hur kommunens tillgängliga likviditet är fördelad.

Tillgänglig likviditet, Uppsala kommun	2019-12-31	2020-12-31	Utv. 1 mån	Utv. i år
Kassa och bank	527	1 300	-151	774
Placeringar	0	0	0	0
Kontokrediter	2 000	2 200	0	200
Lånelöften	700	700	0	0
<b>Summa mnkr:</b>	<b>3 227</b>	<b>4 200</b>	<b>-151</b>	<b>974</b>

## 6. Derivatvolym

Räntederivat används för att förändra eller säkra räntan på ett lån utan att behöva förändra villkoren för det underliggande lånet. Hanteringen sker genom ränteswappar, som är ett finansiellt instrument som omvandlar en rörlig ränta till en fast ränta eller vice versa. Tabellen nedan visar nominellt belopp på ingångna derivatavtal för kommunkoncernen samt andelen av skulden som är räntesäkrad genom derivat.

Derivatutnyttjande, kommunkoncern	2019-12-31	2020-12-31	Utv. 1 mån	Utv. i år
Derivatutnyttjande (mnkr)	6 020	6 120	-100	100
Derivatutnyttjande som andel av skuld (%)	33,8	35,3	-0,6	1,5

Tabellen nedan visar nominellt belopp på ingångna derivatavtal för kommunen samt andelen av skulden som är räntesäkrad genom derivat.

Derivatutnyttjande, Uppsala kommun	2019-12-31	2020-12-31	Utv. 1 mån	Utv. i år
Derivatutnyttjande (mnkr)	2 070	2 670	-100	600
Derivatutnyttjande som andel av skuld (%)	13,9	17,0	-0,6	3,1

Det lägre derivatutnyttjande förklaras av att kommunen i huvudsak har räntesäkrat skulden genom fasträntelån.

## 7. Valutaexponering

Betalningsflöden i utländsk valuta skall kurssäkras om beloppet i utländsk valuta överstiger motsvarande 200 000 svenska kronor. Internbanken har ingen upplåning i utländsk valuta.

## 8. Borgensåtaganden

Kommunstyrelsen eller Kommunfullmäktige beslutar om borgen utifrån antagna borgensprinciper. Information om kapitalskuld för befintliga borgensåtaganden inhämtas årsvis per 31 december från bankerna.

Vid utgången av 2020 uppgick kapitalskulden för borgensåtaganden till 1 151 mnkr, vilket är 10 mnkr lägre än årsskiftet 2019. 800 mnkr utgörs av borgen kommunen ställt för ett kommunalt bolags upplåning genom Kommuninvest samt högst 315 mnkr för en 25-årig borgen för en innebandy- och friidrottsarena.

Under april 2020 har kommunen, tillsammans med tre andra kommuner, ingått borgensåtagande för ett lån hos Kommuninvest till förmån för SKL Kommentus Inköpscentral avseende finansiering av inköp av skyddsutrustning till Sveriges kommuner. Uppsala kommuns borgensåtagande är 125 mnkr men vid utgången av 2020 har ännu inget lån tagits upp.

Kapitalskuld för borgensåtaganden	2019-12-31	2020-12-31
Förlustansvar för småhus	0	0
Externa föreningar och företag	357	347
Pensionsförpliktelser	4	4
Kommunala bolag	800	800
<b>Summa mnkr</b>	<b>1 161</b>	<b>1 151</b>

## 9. Pensionsstiftelsen

Sedan juni 2014 förvaltas finansiella placeringar om 309 mnkr för framtida pensionsutbetalningar genom Uppsala läns pensionsstiftelse. I april 2017 placerades ytterligare 219 mnkr i pensionsstiftelsen. Finansiella placeringar får ske i aktier, aktiefonder, obligationer, räntefonder och blandfonder samt i alternativa investeringar.

Per rapportdatum uppgick marknadsvärdet till 675 mnkr. Avkastningen för år 2020 uppgår till 4,2%. År 2020 har en positiv avkastning trots nedgången i portföljens värde i samband med coronapandemins utbrott.